

# Press, Ludwika / Szubert, Waldemar / Sarnowski, Tadeusz

---

## Novae - Sektor Zachodni w 1977 roku

---

Studia Archeologiczne 2, 87-97

---

1984

Artykuł został zdigitalizowany i opracowany do udostępnienia w internecie przez Muzeum Historii Polski w ramach prac podejmowanych na rzecz zapewnienia otwartego, powszechnego i trwałego dostępu do polskiego dorobku naukowego i kulturalnego. Artykuł jest umieszczony w kolekcji cyfrowej [bazhum.muzhp.pl](http://bazhum.muzhp.pl), gromadzącej zawartość polskich czasopism humanistycznych i społecznych.

Tekst jest udostępniony do wykorzystania w ramach dozwolonego użytku.

Ludwika Press, Waldemar Szubert,  
Tadeusz Sarnowski  
Uniwersytet Warszawski

## NOVAE-SEKTOR ZACHODNI W 1977 ROKU

Prace archeologiczne Ekspedycji Uniwersytetu Warszawskiego w rzymsko-bizantyjskim mieście Novae (płn. Bułgaria) były prowadzone w 1977 r. przez dwa miesiące (sierpień, wrzesień)<sup>1</sup>.

Badaniami objęto północno-zachodnią część miasta kontynuując prace na terenie tzw. budowli z portykami (odcinek IV - pod kierownictwem prof. L. Press) i poza jej północną granicą (odcinek IV - pod kierownictwem dr W. Szuberta); prowadzono dalsze badania w centralnej części Novae (odcinek XI - pod kierownictwem dr T. Sarnowskiego) oraz założono sondaż przy zachodnim murze fortyfikacji miejskich (odcinek II - mgr K. Bykowski), nawiązując do prac archeologicznych prowadzonych po tej stronie w latach wcześniejszych<sup>2</sup> (rys. 1).

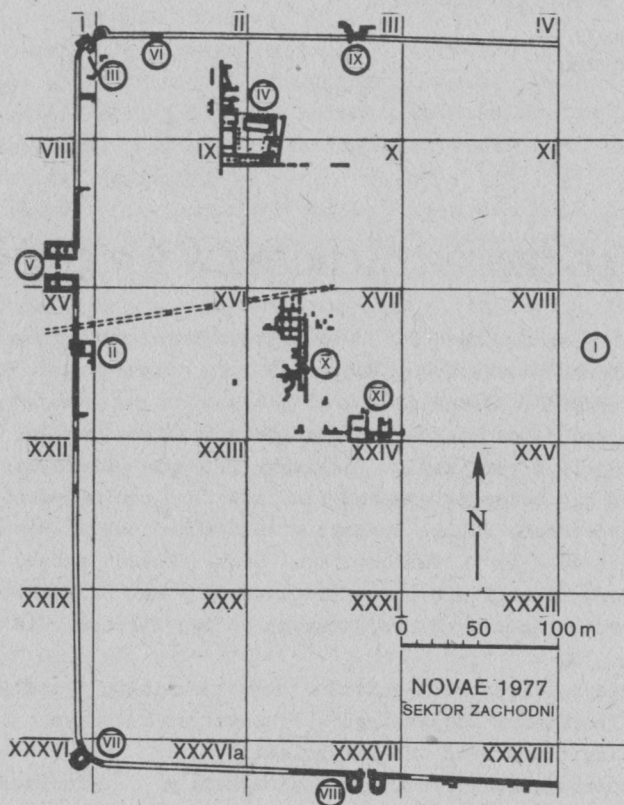
Pracami Ekspedycji kierowała autorka tego komunikatu w zastępstwie nieobecnego prof. Kazimierza Majewskiego<sup>3</sup>. Pracownikom naukowym asystowali studenci archeologii z trzech uczelni polskich.

Na terenie późnorzymskiej budowli z portykami w północno-zachodniej części miasta zostały przeprowadzone prace archeologiczne w obrębie pomieszczeń położonych po dwóch stronach centralnego dziedzińca (pomieszczenia F i G należące do kompleksu zachodniego oraz M, P i R z kompleksu wschodniego). Prowadzono też eksplorację przy "północnym murze" budowli z portykami oraz przy południowej granicy bruku, który wyściela dziedzińiec centralny (rys. 2). Głównym zamierzeniem było poznanie wcześniejszych faz zabudowy odcinka IV, poprzedzających powstanie budowli z portykami. Jej stan zachowania niezmiernie utrudnia realizację tego zamierzenia. Lepsze warunki dla zbadania głębszych warstw mamy po stronie północnej, poza obrębem tej budowli.

<sup>1</sup> W wyniku trzęsienia ziemi, którego tragiczne skutki odczuło pobliskie miasto Swisztow i położona na przeciwległym brzegu Dunaju rumuńska Zimnica, zaobserwowano nieduże stosunkowo zmiany na terenie Novae, głównie na odcinku IV (pęknięcie niektórych murów, powalony postument z bazą, a w portyku zachodnim - uszkodzenie suspensury w łaźni).

<sup>2</sup> Por. "Archeologia" XII, Wrocław, Warszawa 1962, s. 99nn - "Archeologia" XIV 1964 (1965), s. 217 nn; "Archeologia XVII" 1966 (1967), s. 143 nn. Pracami na odcinku II kierowała dr St. Kołkówna, w jednym sezonie - doc. dr J. Wielowiejski.

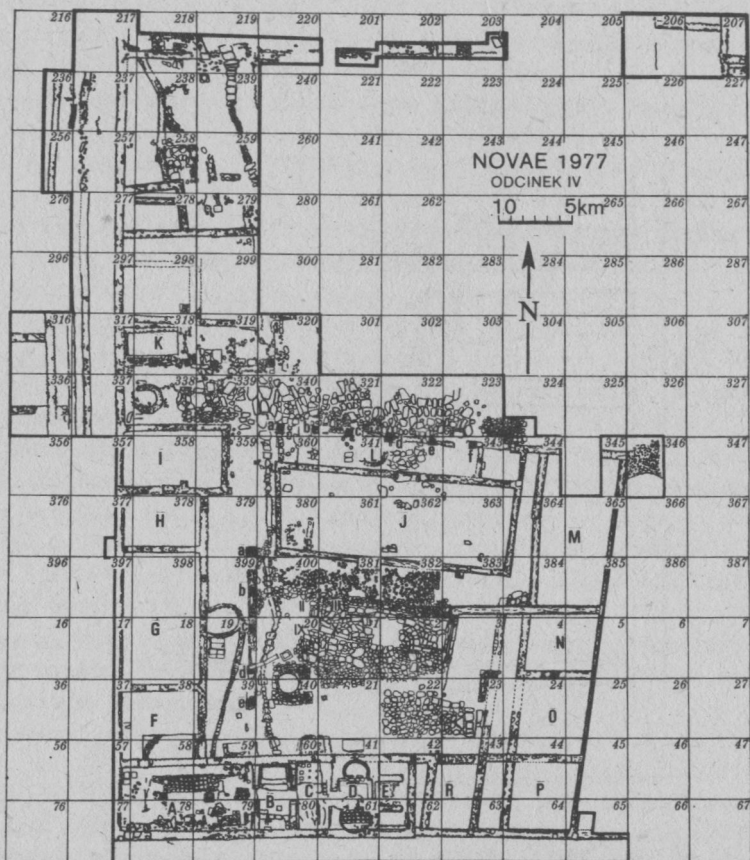
<sup>3</sup> W skład ekspedycji weszli też inni archeolodzy (mgr W. Gacutà) i historycy (prof. E. Konik, dr A. Ładomirski), oraz nasz stały fotograf, T. Biniewski.



Rys. 1. Novae, sektor zachodni, 1977, Plan sytuacyjny. Rysował W. Szubert.

W budowli z portykami, we wnętrzu F, sąsiadującym od południa z apodyterium (wnętrze A) i doprowadzonym do poziomu ceramicznych płyt posadzki, które zachowały się, w apodyterium poprowadzono w omawianym sezonie eksplorację południowej części wnętrza F. Odsłonięto wówczas o 0,9 m niżej, w warstwie brunatnej ziemi, kanał szerokości 0,23 m, przykryty dużymi płytami ceramicznymi (0,57 m x 0,45 m), a wyścielony mniejszymi płytkami na głębokości 0,2 m. Prześlędzono jego bieg od linii progu w wejściu południowym ku północnemu wschodowi, a więc prawdopodobnie w kierunku większego kanału południe-północ (SN), odsłoniętego wcześniej i odprowadzającego zużytą wodę z basenu wnętrza B (frigidarium)<sup>4</sup>. Obecnie odsłonięty kanał ginie na razie w północnym brzegu wykopu i dlatego jego dalszego biegu możemy się tylko domyślać. Jest rzeczą zastanawiającą, że odkryty w omawianej kampanii kanał jest drugim znanym nam kanałem, który wychodzi

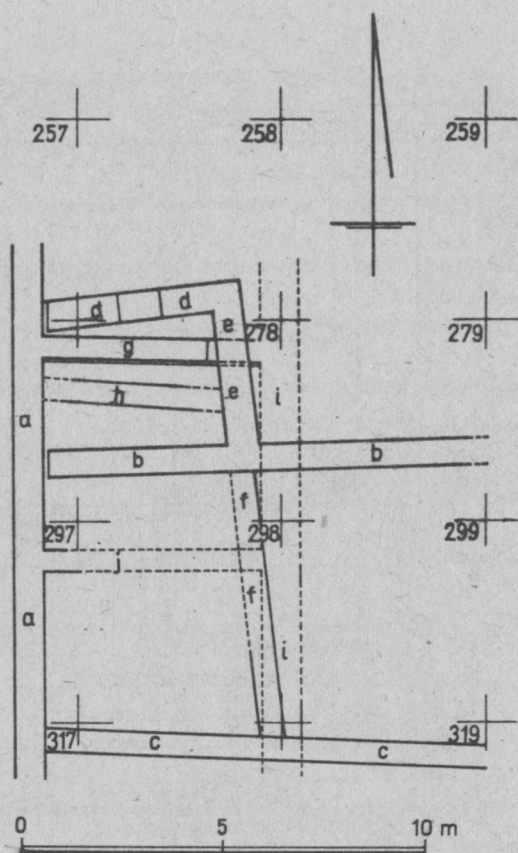
<sup>4</sup> "Archeologia" XXVI, 1975 (1976), s. 133.



Rys. 2. Novae, 1977, Odcinek IV. Plan. Rysował W. Szubert.

z apodyterium; wcześniej odkryty przechodził poniżej progu drugiego wejścia prowadzącego z apodyterium na zewnątrz<sup>5</sup>. Nie zbadaliśmy wcześniejszego biegu obu kanałów ze względu na zachowaną w apodyterium posadzkę z kwadratowych płyt ceramicznych. Ziemia nad kanałem we wnętrzu F zawierała m. in. 3 odłamki ceramiki budowlanej z odciskami stempki LEG I ITAL. W wyniku eksploracji południowej części wnętrza F okazało się, że jego mur wschodni (NS) jest stosunkowo płytko osadzony (0,25 m pod powierzchnią tego wnętrza) i wysunięty o 0,25 do 0,3 m ku zachodowi w porównaniu do muru wcześniejszego, który można było na razie zaobserwować na niedługim odcinku, ale który biegł niewątpliwie dalej na północ, równoległe do zacho-

<sup>5</sup> "Archeologia" XXII, 1971 (1972), s. 166 nn.



Rys. 2a. Plan północnej części odcinka IV.

dniego muru budowli z portykami. Studia nad konstrukcją muru zachodniego, aż do jego stopy fundamentowej osadzonej w calcu, umożliwiły prace archeologiczne we wnętrzu G, które miało połączenie z wnętrzem F przez otwór wejściowy we wspólnej ścianie. Stwierdzono, że szerokość muru zachodniego zmienia się na głębokości około 4 m, licząc od poziomu nawierzchni sąsiednich wnętrz; górna powierzchnia stopy tego muru (wysokości 0,4 m) znajduje się o około 2,1 m niżej.

Eksplozację w południowej części wnętrza F wstrzymano na głębokości około 1,2 m, mierząc od nawierzchni całego wnętrza. Wśród skromnych znalezisk zastanawiająca jest obecność 8 grud żuźla. Niektóre z grud były mocno połączone stwardniałą gliną, stanowiącą bez wątpienia część pieca do wytopu metali<sup>6</sup>.

<sup>6</sup> Według opinii W. Gacuty, który przygotowuje publikację przedmiotów metalowych znalezionych w *Novae*, na sektorze zachodnim.

We wschodnim kompleksie wewnątrz eksploracja pomieszczenia M potwierdziła hipotezy wysunięte w 1975 r. na temat muru południowego<sup>7</sup>; jego budowniczy trzymali się wyraźnie linii muru wcześniejszego wschód-zachód, który wychodził poza granice wnętrza M. W omawianym sezonie nie dotarliśmy jednak do podstawy tego muru; ustalono natomiast w toku prac, że pierwsza warstwa płytszego muru zachodniego, który dobiega do muru południowego we wnętrzu M, osadzona w brunatno-żółtej ziemi nad warstwą spaloną, znajduje się na głębokości 0,55 m nad punktem 0, czyli o około 1 m głębiej od poziomu nawierzchni wewnątrz wschodnich. Z tego muru, który zamykał wnętrze M od zachodu, zachowało się 8-9 warstw nieregularnych kamieni. Obserwacje te poczyniono na niedużym odcinku w południowo-zachodnim narożniku wnętrza M.

Wśród znalezisk z górnych warstw odminują przedmioty metalowe (haki, gwoździe, odłamki noży i innych narzędzi; natrafiono też na 2 odłamki cegieł z najczęściej spotykanym w Novae odciskiem stempla<sup>8</sup>, a także inne wyroby ceramiczne.

Wnętrze P, podzielone na dwie części przez płytko osadzony w zwartej żółtej ziemi mur z otworem wejściowym, było eksplorowane w omawianej kampanii, po stronie wschodniej. Mur wschodni wnętrza P i całego kompleksu jest murem o starannym układzie warstwowym z występem (odsadzką), która wynika z różnic w szerokości między murem starszym a młodszym (głębokości 1,65 m nad punktem 0). W murze południowym można wyróżnić trzy fazy. W ciemnoszarej ziemi w kopu, który przecinał żółtą zwartą warstwę ziemi w omawianym wnętrzu, zachował się nie uszkodzony kapitel joński, może pochodzący z portyku wschodniego.

We wnętrzu R usytuowanym między wnętrzem P a wschodnim murem łaźni mur północny szerokości 0,8 m zachował się - jak wykazała eksploracja - znacznie gorzej od stanowiącego jego przedłużenie muru północnego wnętrza P. We wnętrzu R górna warstwa kamieni muru północnego, związanych żółtą zaprawą, znajduje się obecnie dopiero na głębokości 0,5 m, licząc od punktu zerowego. Mur ten, podobnie jak południowy mur wnętrza M, wyznacza kierunek najstarszych murów, osadzonych w calcu i mających związek z wczesnym okresem kamiennej zabudowy w północno-zachodniej części miasta. Znaleziska z wnętrza R to oprócz odłamka misy marmurowej skromne wytwory kultury materialnej z gliny, brązu i szkła, przeważnie we fragmentach.

Na północ od "muru północnego" kompleksu wewnątrz, muru, który biegnie od północno-wschodniego narożnika budowli i znajduje się na linii portyku L, podjęto eksplorację na odcinku 2 x 2,2 m i doprowadzono ją do kamieni bruku różnej wielkości. Można je uważać za przedłużenie bruku ulicy albo dziedzińca, odkrytego w ubiegłych sezonach na północ od portyku L, który został wcześniej zbudowany.

Dalszą eksplorację przeniesiono na teren, do którego omawiany mur zwrócony jest swoim licem południowym. Teren ten (2,9 m x 2,4 m) zamyka od

<sup>7</sup> Novae - sektor zachodni, 1975, "Archeologia" XXVIII, w druku.

<sup>8</sup> Por. T. Sarnowski, Novae jako siedziba Pierwszego Legionu Italskiego, "Archeologia" XXVII, 1976 (1977), s. 50 nn.

południa solidnie zbudowany mur północny wnętrza J, od wschodu - źle zachowany, obecnie dwuwarstwowy mur położony na głębokości około 1,6 m nad punktem zerowym, w warstwie szarej ziemi. Jego granica zachodnia to mur z dużą przerwą na przedłużeniu wschodniego muru wnętrza J. Eksplorację na tym terenie wstrzymano na poziomie punktu zerowego, w warstwie żółtej ziemi. Mur północny w swojej wcześniejszej postaci miał szerokość 0,8 m. Na głębokości 0,45 m, nad punktem 0, a więc na poziomie bruku północnego, mur ten uległ prawdopodobnie zniszczeniu. Wyżej postawiono mur węższy o 0,15 m, co sprawia obecnie wrażenie, że jest to mur z odsadzką.

W 6-kolumnowym portyku L, stojącym na przedłużeniu muru północnego, zostały w omawianym sezonie odkryte duże kamienne płyty bruku ułożone o 0,4 m niżej od progu wiodącego do wnętrza J; na ślady stopni nie natrafiliśmy.

Podjęto prace archeologiczne na wschód od studni, pozostawiając in situ ogromne płyty kamienne, które wiążą się na odcinku IV z najpóźniejszym okresem użytkowania budowli z portykami. Profil o miąższości 1,7 m ukazał układ warstw między wspomnianymi płytami a dziedzińcem centralnym, gdzie eksplorację wstrzymano. Pod warstwą szarobrunatnej ziemi zarysowała się tam ściśle ograniczona warstwa rumowiska i spalenizny (grubości około 0,3 m), nad południowym brzegiem dziedzińca centralnego, uchwytna także w pobliżu studni - dowód aktywności budowlanej nad południową częścią dziedzińca, na północ od wnętrza C (tepidarium)<sup>9</sup>.

W północnej części odcinka IV w omawianej kampanii wykopaliskowej prace skoncentrowano na kwadratach II 277, 278, 297, 298, w rejonie położonym na północ od ciągu pomieszczeń A, F, G, H, I, K, ograniczających budowlę z portykami od strony zachodniej (rys. 2). Celem tych badań archeologicznych było przesledzenie wcześniejszych faz zabudowy w tej części odcinka IV. Eksplorację prowadzono na niewielkiej przestrzeni, ale do znacznej głębokości, aż do calca, który osiągnięto na średniej głębokości 4,5 m od powierzchni terenu.

Bezpośrednio na calcem leży warstwa spalenizny grubości od 0,1 do 0,35 m, która najprawdopodobniej stanowi ślad najwcześniejszego budownictwa drewnianego rzymskiego w tej części odcinka IV, odkryto w niej bowiem fragmenty rzymskiej ceramiki budowlanej i naczyniowej.

Natomiast do najstarszego budownictwa kamiennego należą: mur zachodni, a orientowany w kierunku północ-południe oraz fragmentarycznie zachowane mury i (kwadrat II 298), j (kwadrat II 297), g (kwadrat II 278), których dolne części stóp fundamentowych są wzajemnie położone na tym samym poziomie i osadzone w calcu. Mur i, szerokości około 0,9 m, biegnie równolegle do muru zachodniego a, w odległości 5,35 m na wschód od niego. Mury j - g, szerokości 0,5 m, biegną w kierunku wschód-zachód i są organicznie związane z murem zachodnim a. Wszystkie te mury są zbudowane podobnie - z ułożonych w regularne rzędy kamieni złączonych białą zaprawą wapienną; kamienie tworzące lica murów są od strony zewnętrznej dobrze obrobione i mają kształt prostokątny.

<sup>9</sup> Szczałkowy zarys murów na północ od przelotu w północnym murze wnętrza C znajduje analogie w pozostałościach prae-furnium w Dinogetii, opublikowanych przez I. Barnea, Dacia XI 1967, s. 244.

Zarysowały się dwa, położone obok siebie pomieszczenia prostokątne. Pomieszczenie północne, zamknięte murami a - od zachodu, j - od południa, g - od północy oraz prawdopodobnie i - od wschodu, ma długość (północ-południe) 4,5 m i przypuszczalną szerokość 5,35 m. Od strony północnej prowadziło do niego wejście nie znanej szerokości, bowiem w omawianej kampanii wykopaliskowej uchwycono tylko jego krawędź zachodnią. Pomieszczenie południowe ograniczają mury: a - od zachodu, i - od wschodu, j - od północy. Jego szerokość wynosi 5,35 m; długości nie uchwycono, bowiem nie odsłonięto muru zamykającego to pomieszczenie od strony południowej.

Z drugiej fazy budowlanej pochodzi mur c (kwadraty II 317,318,319), szerokości 0,65 m, zamykający od północy wewnątrz K. Jest on zbudowany podobnie jak mury opisanych pomieszczeń z wcześniejszej fazy budowlanej, ale jego stopa fundamentowa jest położona 1,1-1,2 m wyżej. Dobiija on zachodnią krawędzią do muru zachodniego a.

Do trzeciej fazy budowlanej należy wewnątrz o kształcie zbliżonym do nieregularnego prostokąta o wymiarach 3,4 m (część wschodnia), 2,85 m (część zachodnia), 4,3 m (część północna), 4,5 m (część południowa), utworzone przez mury a, b, d, e (kwadraty II 258,278). Mury b, d, e, szerokości 0,7-0,8 m, są zbudowane z nieregularnych kamieni łączonych białą zaprawą, ich stopy fundamentowe są położone 1,3-1,4 m wyżej od stóp fundamentowych murów i, j, g z pierwszej fazy budowlanej oraz 0,2 m wyżej od stopy fundamentowej muru c z drugiej fazy budowlanej. Mury b, d, e są między sobą związane organicznie. Zachodnie krawędzie murów b, d dobijają do wcześniejszego muru a, do którego nawiązano wznosząc to późniejsze wewnątrz. Od strony północnej prowadziło do niego wejście szerokości 1,2 m.

Wszystkie wspomniane wnętrza najprawdopodobniej pełniły funkcję mieszkalną, o czym świadczy duża ilość fragmentów ceramiki naczyniowej - w tym znaczna część kuchennej - znalezionych w ich obrębie.

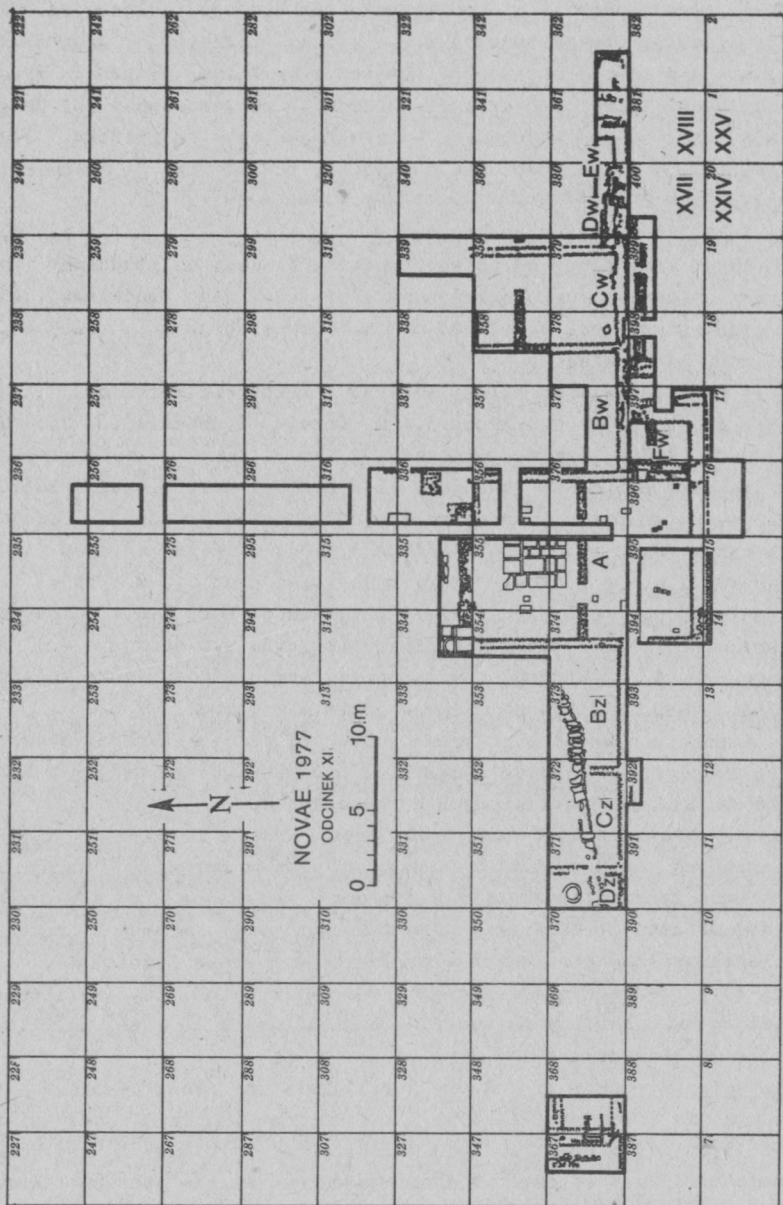
Dokładniejsze datowanie nowo odkrytych wewnątrz będzie możliwe po opracowaniu znalezionych tam przedmiotów ruchomych. Oprócz ceramiki naczyniowej odkryto liczne fragmenty ceramiki budowlanej - niektóre z odciskami stempli, liczne fragmenty szkła okiennego i naczyniowego, monety z brązu i ze srebra, fragmenty lamp glinianych i przedmiotów z brązu i żelaza<sup>10</sup>.

W kampanii 1977 r. prace archeologiczne w obrębie principia, skoncentrowano na odsłanianiu kaplicy sztandarów (pomieszczenie A) i jej najbliższego otoczenia (pomieszczenie Fw) (rys. 3).

Kaplica sztandarów - sala A. Sondáže stratygraficzne przeprowadzone w środku pomieszczenia (kwadrat XVII 375) i w północno-wschodnim narożniku (kwadrat XVII 356) pozwoliły prześledzić kolejne etapy budowy i użytkowania terenu zajętego przez tę część budowli komendantury. Najstarsza warstwa rzymska, do datowania której brak dotąd elementów, zawiera bardzo

<sup>10</sup> Znaleźiska z Novae (sektor zachodni 1977) wypożyczone, jak zwykle, na dwa lata od władz bułgarskich, dotarły do Warszawy dopiero w styczniu 1978 r. W chwili oddania artykułu do druku nie mamy dostępu do monet, które będą poddane konserwacji w odpowiedniej pracowni Państwowego Muzeum Archeologicznego.





Rys. 3. Novae, 1977. Odcinek XI. Principia. Plan. Rysował T. Sarnowski.

skromne ślady budownictwa drewnianego, którym towarzyszą także fragmenty ceramiki budowlanej. Planu i charakteru zabudowy drewnianej nie udało się ustalić na szczupłej powierzchni sondaży. Etap budowy kamiennych **principii** zaznacza się w stratygrafii kilku warstwami ziemi pochodzącej z zewnątrz i zwiezionej tutaj dla sztucznego podwyższenia poziomu posadzki w kaplicy. W pierwszej warstwie nasypu<sup>11</sup> dostrzega się wyraźne pozostałości zabudowy, na które składają się okruchy węgla drzewnego, zaprawy i fragmenty ceramiki budowlanej. Rozłożone na kilka etapów podwyższanie nasypu trwało przez znaczny okres, gdyż kontynuowane było jeszcze po wzniesieniu fundamentów.

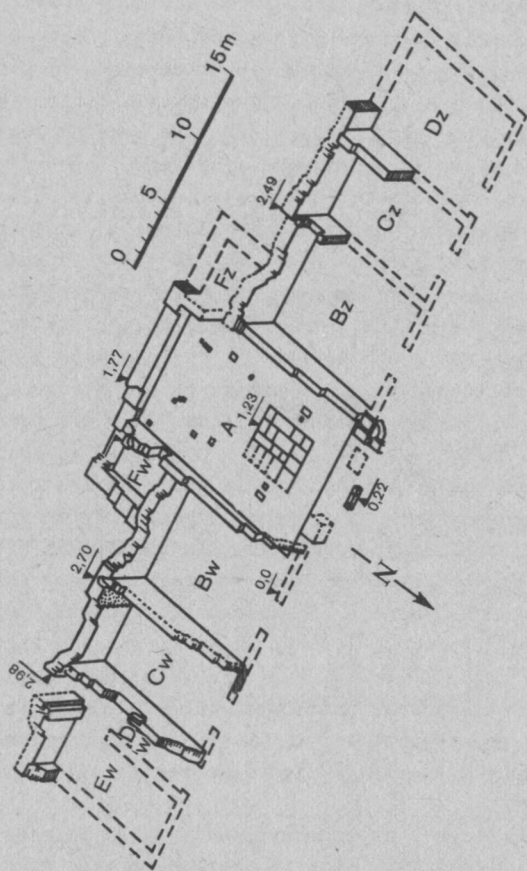
Posadzka kamiennej kaplicy pierwszej fazy była wykonana z różowej, miejscami także z rdzawopomarańczowej zaprawy. W drugiej fazie kaplica otrzymuje posadzkę w opus signinum, która otacza duże płyty wapienne w centrum. Kilka centymetrów nad posadzką wystaje osiem bloków kamiennych. Zajmują one położenie zbliżone do symetrycznego po obu stronach podłużnej osi kaplicy. W tylnej części pomieszczenia znajduje się ponadto osiem niewielkich elementów kamiennych osadzonych w posadzce, w tym siedem z prostokątnymi wgłębieniami głębokości 7,5-12 cm. W obydwu fazach<sup>12</sup> ściany kaplicy były pokryte malowanym na czerwono tynkiem. Wyróżnione fazy dzieli w stratygrafii warstwa nasypu, pod którą nie odnotowuje się żadnych śladów zniszczeń. Roboty budowlane związane z drugą fazą koncentrowały się przede wszystkim w północnej części pomieszczenia. Kaplica otrzymała wtedy monumentalny wystrój frontowej strony, na który złożyły się kamienne schody zawarte między dwoma filarami oraz dwie półkolumny po bokach. Obecność łuków między tymi elementami poświadcza odłamek zaprawy z odciskami cegieł. Trójdzielnej kompozycji strony frontowej odpowiada we wnętrzu aedes układ czterech kamiennych bloków pełniących zapewne funkcję baz pod kamienne podpory.

Kaplica sztandarów i najprawdopodobniej całe principia zniszczone zostały w sposób mechaniczny, atakiem kamiennych kul. Występują one w znacznej liczbie w różnych miejscach rumowiska zalegającego nad posadzką pomieszczenia A, a także przed frontem kaplicy<sup>13</sup>. Nie stwierdza się tam natomiast śladów pożaru. Kolejną fazę użytkowania częściowo zniszczonej kaplicy reprezentują dwa mury wykonane z kamieni łączonych zaprawą ziemną. Jeden z murów przegrodził na dwie części salę A, natomiast drugi stanął na wysokości jej frontu. Posadzką w tej fazie było zniwelowane rumowisko. Do tej samej fazy, która najprawdopodobniej były związana z cywilnym użytkowaniem budowli i którą wstępnie można datować na drugą połowę IV w., nale-

<sup>11</sup> W wyniku ostatnich wykopalisk nie potwierdził się wcześniejszy domysł o istnieniu piwnicy - aerarium pod kaplicą (por. Novae in 1975 - West Sector, Klio 1978, s. 531 nn.). Różnica poziomów podłogowych między pomieszczeniami A i Cw spowodowana jest obecnością nasypu pod salą A.

<sup>12</sup> Dwie fazy budowlane zostaną wydatowane w sprawozdaniu tymczasowym z wykopalisk w 1977 r. ("Archeologia XXX", 1979) po opracowaniu monet i fragmentu inskrypcji odkrytej w kaplicy.

<sup>13</sup> W 1973 r. znaleziono ponad 150 kul kamiennych, również w pomieszczeniu Cz (zob. "Archeologia" XXVI, 1975, s. 143).



Rys. 4. Novae, 1977. Odcinek XI. Principia. Aksonometria murów. Rysował T. Sarnowski

zał również mur odkryty przed kaplicą (kwadraty XVII 316,336). Wykonany podobnie jak poprzednie miał fundament osadzony w rumowisku. W ostatniej fazie osadniczej uchwytnej w stratygrafii teren zajęty wcześniej przez kaplicę był wykorzystany jako miejsce obróbki rogu. Z tą samą fazą należy też zapewne wiązać duży kanał odkryty w poprzednich kampaniach na kwadratach XVII 317-373 i prowadzący przez centrum Novae ku Dunajowi. Mury należące do tej fazy odkryto w 1977 r. po tylnej stronie scholae, na kwadratach XVII 398-400.

Z niewielkiej liczby zabytków pochodzących z sali A na specjalną uwagę zasługuje marmurowy portret Karakalli znaleziony w warstwie rumowiskowej w południowo-zachodnim narożniku pomieszczenia.

Pomieszczenie Fw. Wymiary pomieszczenia wynoszą 3 x 3,7 m. Od południa i wschodu zamknięte ono było murami grubości 1,2 m. Podobnie jak w kaplicy sztandarów, tak i w pomieszczeniu Fw do zaobserwowania są dwie fazy. W drugiej fazie przy murze zachodnim zbudowany został fundament, na którym stanęły trzy ceglane filarki przyścienne odkryte w 1975 r. Od wschodu do pomieszczenia Fw przylegało wąskie, sklepione wnętrze (kwadraty XVII 397,398). Do ustalenia bliższej daty powstania tej dobudówki brakuje na razie elementów. Pomieszczenie Fw uległo częściowemu zniszczeniu jednocześnie z kaplicą sztandarów, po czym zostało przegrodzone murem biegnącym ze wschodu na zachód. Mur ten stanął na zniwelowanym rumowisku.

Z warstwy rumowiskowej w obrębie pomieszczenia Fw pochodzi interesujący zespół zabytków brązowych. Składają się nań: fragmenty ozdób, posągów, tuleje z podwójnymi zawiasami, połączone litery, ozdobne gwoździe oraz odłamki sztab - może pozostałości z krat drzwi. Z rumowiska wydobyto ponad 350 brązowych, posrebrzanych i srebrnych monet z okresu od I do IV w.n.e. W jednym z narożników znalezione zostały także dwie uszkodzone rury ołowiane.

Odkryty zespół zabytków oraz znaczna grubość murów pomieszczenia przy jednoczesnym braku piwnicy pod posadzką sali A każe interpretować wnętrze Fw jako skarbiec<sup>14</sup>, podobnie jak miało to miejsce w principia w Nijmegen.

Sondaż przed frontem kaplicy. W niewielkiej odległości na północ od sali A wykopaliska doprowadziły do odsłonięcia kamiennego cokołu, o wymiarach 1,3 x 1,4 m, oraz dwóch fragmentów postumentu zdobionego kymationem i girlandami. Prace doprowadzono do poziomej posadzki, która przed kaplicą ma barwę czerwoną, dalej pomarańczową, a w odległości ponad 20 m na północ od sali A także białą. Na kwadracie XVII 276, w zachodnim profilu sondażu, odkryty został układ kamieni, który być może jest pozostałości filaru.

---

<sup>14</sup> W oparciu o stan badań na 1975 r. skłonni byliśmy tłumaczyć to pomieszczenie jako excubitorium (zob. T. Sarnowski, *Fortress of the Legio I Italica at Novae, Akten des XI. Intern. Limeskongresses, Budapest 1977, s. 412*).