

Szymańska-Wasylewska, Hanna

Terakotowe figurki Izydy-Afrodyty z Egiptu w zbiorach Muzeum Archeologicznego w Krakowie

Studia Archeologiczne 4, 269-277

1985

Artykuł został zdigitalizowany i opracowany do udostępnienia w internecie przez Muzeum Historii Polski w ramach prac podejmowanych na rzecz zapewnienia otwartego, powszechnego i trwałego dostępu do polskiego dorobku naukowego i kulturalnego. Artykuł jest umieszczony w kolekcji cyfrowej bazhum.muzhp.pl, gromadzącej zawartość polskich czasopism humanistycznych i społecznych.

Tekst jest udostępniony do wykorzystania w ramach dozwolonego użytku.

Hanna Szymańska-Wasylewska

TERAKOTOWE FIGURKI IZYDY-AFRODYTY Z EGIPTU
W ZBIORACH MUZEUM ARCHEOLOGICZNEGO W KRAKOWIE ¹

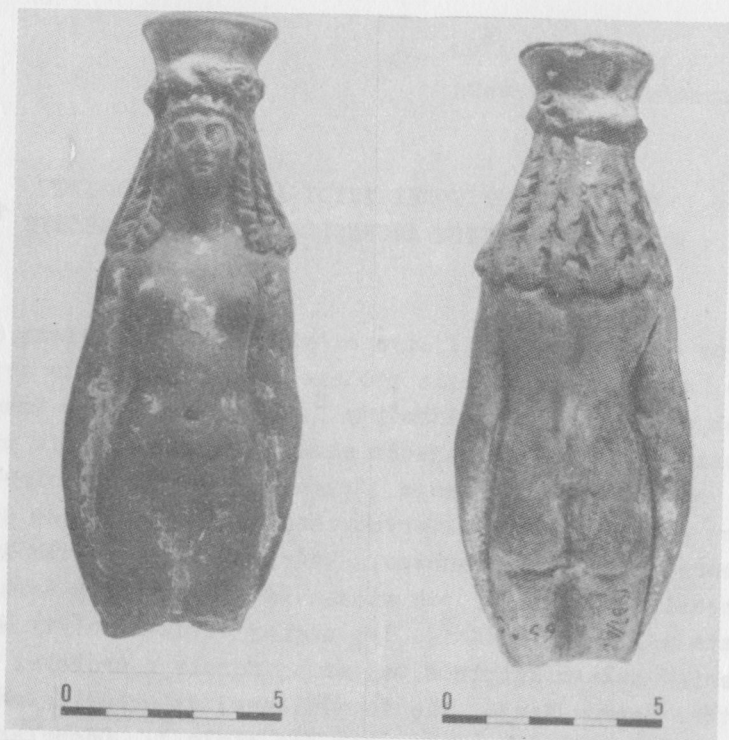
Trzy omówione w niniejszym artykule figurki należą do popularnego w Egipcie w okresie ptolemejskim i cesarskim typu terakotowych wyobrażeń Izydy-Afrodyty ². Wykonane są w dwuczęściowych formach, z których jedna służyła do odcisnięcia przedniej części statuetki, zaś druga tylnej. Pierwotnie pokryte były, zgodnie z manierą charakterystyczną dla tego okresu i terenu, grubą warstwą mleka wapiennego, której ślady widoczne są na ich powierzchni. Figurki te, jak większość starożytnych terakot, były bogato polichromowane ³. Typ nagiej Izydy-Afrodyty występuje na terenie całego Egiptu w tej samej formie z drobnymi różnicami, które sprowadzają się do odmiennej dekoracji głowy bogini oraz różnych amuletów zdobiących jej ciało ⁴. Odchylenia te są być może charakterystyczne dla poszczególnych warsztatów koroplastycznych, lecz brak udokumentowanej proweniencji omawianych zabytków utrudnia w znaczny sposób przeprowadzenie ich klasyfikacji.

¹ Zabytki te wchodziły w skład kolekcji Muzeum Polowego nr 2 założonego przez żołnierzy polskich z Samodzielnej Brygady Strzelców Karpackich walczących podczas II wojny światowej na Bliskim Wschodzie. Zbiory te zostały w 1948 roku przekazane do Muzeum Archeologicznego w Krakowie.

² Genezę i typologię terakotowych wyobrażeń Izydy-Afrodyty w Egipcie poczynawszy od okresu hellenistycznego do koptyjskiego przeprowadziła K. Polaczek-Zdanowicz, The Genesis and Evolution of the Orant Statuettes against a Background of Developing Coptic Art, Études et Travaux, VIII, t.16, 1975, s.135-151.

³ O sposobie produkcji terakot w Egipcie hellenistycznym pisze m.in. P. Graindor, Terres cuites de l'Égypte gréco-romaine, Antwerpen 1939, s.15-17.

⁴ Znane miejsca znalezienia figurek Izydy-Afrodyty w Egipcie to: Aleksandria (E. Breccia, Terracote figurate greche e grecoegizie del Museo di Alessandria, Monumenti de l'Égypte gréco-romaine, II, Bergamo 1934, nr 177, pl. LIII, 21), el-Kantara (H. Philipp, Terrakotten aus Ägypten, Staatliche Museen, Ber-



Ryc. 1

Ryc. 2

I. Figurka ukazuje nagą kobietę stojącą en face ze złączonymi nogami i opuszczonymi wzdłuż ciała przyciśniętymi do torsu rękami (ryc. 1, 2)⁵. Postać o wydłużonych kształtach posiada wąskie ramiona, lekko wystający brzuch z zaznaczonym przy pomocy wgłębienia pępkiem, pod którym widoczne są dwie fałdy. Ponad smukłą

lin 1972, nr 12, pl. 10, II, s. 21), Mellaoui el-Arich (P. Perdrizet, Les terres cuites grecques de l'Égypte de la collection Fouquet, Nancy-Paris-Strasbourg 1921, pl. II, III, 3, IV), Sais (Perdrizet, op. cit., pl. VIII, 17), Dolny Egipt (Perdrizet, op. cit., pl. III, 6) oraz Fajum (S. Mollard-Besques, Les terres cuites grecques, Paris 1963, pl. XXX, 2, s. 99), Abydos (Philipp, op. cit., s. 23, nr 18, fig. 17) i Sakha (figurki z Muzeum Archeologicznego nr inw. MAK/AS/1987 i MAK/AS/1977).

⁵ Nr inw. MAK/AS/1987. Zakupiona w Muzeum Egipskim w Kairze w 1945 roku jako pochodząca z Sakha z notatką w księdze inwentarzowej Wyk. 252.T.36.16.I. Wys. 0,13 m. Gлина jasnoczerwona, przełom czarny. Liczne ślady mleka wapiennego i farby białej oraz niebieskiej między piersiami. Na prawym biodrze zachowany ślad farby czerwonej. Odbity dół statuetki od połowy ud.

talią wymodelowane są wysoko umieszczone piersi. Na wąskiej długiej szyi z grubymi poziomymi fałdami osadzona jest mała głowa lekko skręcona w prawo. Bogini ma podłużną twarz o drobnych rysach z prostokątnie zarysowanym czołem, prostymi łukami brwiowymi ponad dużymi oczodołami, w których osadzone są małe oczy, wąskim nosem, drobnymi ustami i zaokrąglonym podbródkiem. Włosy ułożone są w regularne krótkie loki nad czołem i 12 długich pukli w formie korkociągów spadających luźno na ramiona i plecy. Przybranie głowy stanowi niewysoki, lecz szeroki kalatos położony na cienkim wieńcu z kwiatów, ozdobionym nad czołem dwiema ukośnie przewiązаныmi wstążeczkami. Tył figurki jest starannie opracowany - zaznaczono wgłębienie wzdłuż kręgosłupa i pośladki, nad którymi umieszczone są niewielkie dołeczki.

Najbliższą analogię do figurki krakowskiej stanowi posążek Izdy-Afrodyty znaleziony w Fajum i przechowywany w Luwrze⁶. Oba zabytki mają identyczne rozmiary, podobnie wysmukłe proporcje ciała oraz hieratyczną postawę z przylegającymi do torsu rękami, jak również zbliżone w wyrazie szczegóły twarzy o drobnych rysach. Różnice zresztą nieznaczne dotyczą układu głowy (terakota z Luwru ma głowę nieco odchylną do tyłu) oraz odmiennego opracowania loków. Zabytek ten pochodzący z dawnej kolekcji Fouquet datowany jest na I w.p.n.e. Ten sam ożar: powstania przypisuje H.Philipp zbliżonej w proporcjach i szczegółach ikonograficznych statuetce ze Staatliche Museen w Berlinie⁷. Figurka ta kupiona w Abydos charakteryzuje się znacznymi rozmiarami (0,585 m). Zachowała się na jej powierzchni bogata polichromia, której nikłe ślady pozostały na zabytku krakowskim. Różnica między obiektem krakowskim a berlińskim sprowadza się do odmiennej dekoracji głowy. Figurka berlińska zaopatrzona jest w amulety profilaktyczne. Są nimi dwie malowane nitki: jedna szyi, druga zaś przechodzi ukośnie przez klatkę piersiową tworząc węzeł. Na przegubach rąk i lewym ramieniu zaznaczone są farbą bransolety. Figurka z Krakowa musiała mieć pierwotnie podobne amulety, o których świadczą ślady niebieskiej farby między piersiami oraz czerwonej na prawym biodrze. Przypuszczalnie nitka z profilaktycznym węzłem była w tym przypadku dwukolorowa. Weńziane kolorowe nitki z węzłami miały za

⁶ Mollard-Besques, ibidem.

⁷ Philipp, op.cit., s.23, nr 18, fig.17.

zadanie ochraniać nagie ciało kobiety przed urokiem⁸. Tę samą rolę odgrywały krzyżujące się między piersiami paski tkaniny⁹ lub łańcuchy, które w miejscu przecięcia ozdobione są medalionami¹⁰. Liczne terakotowe figurki Izydy-Afrodyty lub jej adoran-tek znajduwane na terenie Egiptu noszą talizmany tego typu - Perriammata¹¹. Nagość wymagana w kuloie bogini miłości ozyńska kobietę całkowicie bezbronną wobec "złego spojrzenia". Niekiedy nagą postać pokrywano malowanymi elementami roślinnymi zastępującymi amulety¹².

Przeznaczenie tych posążków jest niekiedy trudne do ustalenia. Istnieją dwa rozbieżne poglądy na ten temat. Pierwszy z nich, którego rzecznikami byli Schreiber¹³, Kaufmann¹⁴ i Vogt¹⁵ głosi, że były to "konkubiny zmarłego" umieszczane w grobach w celu uprzyjemnienia życia pozagrobowego. Druga teza zakłada, że jest to interpretatio graeca egipskiej bogini Izydy, a więc synkretyczne bóstwo Izyda-Afrodyta. Taką interpretację proponuje Perdrizet¹⁶, a za nim Breccia¹⁷. Pogląd ten poparł Graindor opierając się na jednym tylko przypadku znalezienia tego typu figurki w domu mieszkalnym w Tanis¹⁸. Pomimo słusznych argumentów przeciwników teorii głoszącej interpretację tych statuetek jako konkubin, pogląd ten nadal pokutuje w literaturze naukowej¹⁹. Aby udokumentować jego słuszność należałoby udowod-

⁸ Perdrizet, op.cit., pl.III,3, IV,1.

⁹ Perdrizet, op.cit., pl.II.

¹⁰ Perdrizet, op.cit., pl.III,8. Jest to talizman, który bogini miała zawiesić sobie na szyi stwierdziwszy swój odmienny stan (Plutarch, De Is. et Os., 65).

¹¹ Perdrizet, op.cit., s.2.

¹² Perdrizet, op.cit., pl.IV,2.

¹³ T.Schreiber, Expedition E.von Sieglin, I: Die Nekropole von Kom-esch-Schukafa, Leipzig 1908, s.234.

¹⁴ C.M.Kaufmann, Graeco-ägyptische Koroplastik, Kairo 1915, s.47, pl.35.

¹⁵ J.Vogt, Terrakotten. Die griechisch-ägyptische Sammlung Ernst von Sieglin, Expedition E.von Sieglin, Ausgrabungen in Alexandria II, 2, Leipzig 1924, s.47 n.

¹⁶ Perdrizet, op.cit., s.1-2.

¹⁷ Breccia, op.cit., I, s.17.

¹⁸ Graindor, op.cit., s.43.

¹⁹ Powtarza go np.Mollard-Besques, op.cit., s.99.

nić, że wszystkie figurki pochodzą z grobów męskich. Niektóre jednak z nich na kalatosie mają emblemat Izydy - basileion - co świadczy, że nietąpłiwie wyobrażają boginię, a więc nie mogły być konkubinami.

Umieszczanie w grobach posążków nagich bogiń lub kobiet można również łączyć z kultem płodności, jak to było w zwyczaju w okresie Starego Państwa, gdy chowano zmarłego z figurkami nagich kobiet z dzieckiem²⁰. Celem tych praktyk było pragnienie urodzenia dziecka za pośrednictwem zmarłego utożsamianego z Ozyrysem. Według mitu bowiem, przywrócony do życia bóg zapłodnił Izydę, która powiła małego Harpokratesa²¹.

W świetle powyższych rozważań interpretacja omawianych figurek jako konkubin wydaje się być niemożliwa do utrzymania. Pozostaje więc druga teza o zhellenizowanej formie Izydy lub Hathor łączonych z Afrodytą. Utożsamienie obu tych bogiń egipskich w funkcji patronki miłości wywodzi się z okresu Nowego Państwa, kiedy Izyda, podobnie jak Hathor, nazywana była "Panią sykomorą". Zaczęto wtedy Izydę wyobrażać, podobnie jak dotychczas Hathor pod postacią krowy żywicielki²². Obie te boginie miały w okresie hellenistycznym wspólne sanktuarium w Dendera²³.

Kult greckiej Afrodyty został na teren Egiptu przyjęty w okresie ptolemejskim. Jej utożsamienie z królową Arsinoe II (275-270 p.n.e.) świadczy o wysokiej randze kultu Afrodyty²⁴, który ze stolicy szybko przeniósł się do ośrodków w Chora, gdzie zyskał ogromną popularność w synkretycznej formie Izydy-Afrodyty. Potwierdzają to znaczne ilości figurek terakotowych z wyobrażeniem tej bogini oraz cytowane przez Perdrizet kontrakty małżeńskie, które wymieniają posążki Izydy-Afrodyty

²⁰ M.E.Mathieu, Coptic and Egyptian Female Magical Statuettes, Trudy Otdela Wostoka Z.I., Leningrad 1939, s.164, por. Polaczek-Zdanowicz, op.cit., s.141-142.

²¹ Plutarch, De Is. et Os., passim.

²² O identyfikacji Izydy z Hathor por. F.Dunand, Le culte d'Isis dans le bassin orientale de la Méditerranée, I: Le culte d'Isis et les Ptolemées, Leiden 1973, EPRO 26, s.13.

²³ Dunand, op.cit., s.84.

²⁴ Sanktuarium poświęcone Arsinoe jako Afrodycie Zephyritis zbudowane zostało między Aleksandrią a Kanope (por.M.P.Fraser, Ptolemaic Alexandria, Oxford 1972, s.249 n.).

wśród przedmiotów wchodzących do wiana żony²⁵. Asymilacja obu tych bogiń nastąpiła w Egipcie hellenistycznym już w III w.p.n.e. Inskrypcja Aleksandryjozyka Nikagorasa dedykowana Sarapisowi-Dionizosowi i Izydzie-Afrodycie jest dowodem połączenia tych dwóch bóstw²⁶.

Wydaje się, że utożsamienie Afrodyty z Hathor miało miejsce za rządów Ptolemeusza IV Filopatora (222-205 r.p.n.e.), który dedykował Hathor świątynię w Kusai. Bogini ta utożsamiana była przez grecką ludność tej miejscowości z Afrodytą Uranią²⁷.

Nową interpretację omawianych figurek zaproponowała ostatnio F. Dunand uznając je za wyobrażenie Hathor w funkcji karmicielki zmarłego²⁸. W Okresie Późnym po złączeniu z Izydą Hathor zostaje towarzyszką Ozyrysa, a zmarłe kobiety stają się jej inkarnacją, podobnie jak zmarli mężczyźni identyfikowali się z Ozyrysem²⁹. Figurki nagich kobiet z koszem na głowie niekiedy przybranym winogronami³⁰ mogą przedstawiać Hathor mającą za zadanie wyżywić zmarłego w jego podróży na Zachód.

Bez względu na to, który z tych trzech poglądów uznamy za słuszny (konkubina, Izyda-Afrodyta lub Hathor), figurki te są przejawem głębokiego synkretyzmu łączącego grecki kształt przystosowany do egipskiej konwencji (frontalizm) z egipską symboliką i zwyczajami. Produkcja tego typu statuetek rozwinęła się na dużą skalę od II w.p.n.e.³¹ Miałoby to związek z powstawaniem nowych form kultu ulegającego wpływom miejscowym, co doprowadziło do synkretycznej religii, a w sztuce do form ludowych, odpowiadających zamówieniu społecznemu.

Figurka z Muzeum Archeologicznego w Krakowie i jej analogie pochodzą z I w.p.n.e. Pokrewne terakoty o bogatej polichromii za-

²⁵ Perdrizet, op.cit., s.2 oraz Dunand, op.cit., s.81, przyp. 2 cytuje dane papirologiczne z okresu rzymskiego: BGU 717,II; 1945,15; 1666,II; P.Oslo 46,6; P.Oxy., 114,9; 921,22; Mich. Inv. 1950, 7, 14.

²⁶ Za Dunand, op.cit., s.81.

²⁷ Fraser, op.cit., s.332, przyp.2.

²⁸ Dunand, op.cit., s.85.

²⁹ W.Weber, Die ägyptisch-griechische Terrakotten zu Berlin, Mitteilungen aus der ägyptischen Sammlung der Königlichen Museen zu Berlin II, Berlin 1914, s.131.

³⁰ Vogt, op.cit., pl.XCVI, 2; Weber, op.cit., pl.20, 207; Philipp, op.cit., nr 21, pl.19,I, s.24-25; Perdrizet, op.cit., pl.VIII,17.

³¹ Mollard-Besques, op.cit., s.99.

kupywane w dużej ilości w Mellaoui el-Arich znajdowane były, zdaniem Perdrizet, w Antinopolis, mieście założonym przez Hadriana w 130 r.n.e., a więc nie mogą być wcześniejsze niż II w.n.e.³² Zestawienie datowania i miejsc znalezienia omawianych zabytków wykazuje, że fabrykowano je na terenie całego Egiptu w okresie od II w.p.n.e. do IV w.n.e. Figurki z V w. są całkowicie podporządkowane zasadom sztuki koptyjskiej³³.

Pozostałe dwie figurki Izydy-Afrodyty z Muzeum Archeologicznego w Krakowie zachowały się tylko fragmentarycznie.

II. Pierwsza z nich, to połówka głowy (twarz) bogini³⁴ (ryc.3). Osadzona jest na długiej szyi z poprzeczną fałdą.

Owalną twarz okalają długie loki w formie korkociągów spadające luźno po trzy z każdej strony. Twarz charakteryzuje się delikatnymi rysami, wysokim trójkątnie zarysowanym czołem i prostymi łukami brwiowymi. Podłużne zmrużone oczy mają zaznaczone grube powieki. Kości policzkowe są wystające, mały wąski nos, długie cienkie wargi i lekko zaokrąglony podbródek.

Zachowany fragment pochodził z dużej figurki ok. 0,30 m. Tak wysokie kobiece posązki z gliny z terenu Egiptu hellenistycznego wyobrażać mogły jedynie postać Izydy-Afrodyty. Figurka pokrewna naszemu fragmentowi należała do dawnej kolekcji Sieglin³⁵. Oba zabytki mają zbliżone rysy twarzy: trójkątny zarys czoła, grube, jakby zmrużone powieki, wystające kości policzkowe i lekko uśmiechnięte usta. Włosy figurki pu-



Ryc.3.

³² Perdrizet, op.cit., s.4.

³³ Perdrizet, op.cit., pl.IV, 5,2.

³⁴ Fragment posążka. Nr inw. MAK/AS/1977. Zakupiony w Muzeum Egipskim w Kairze w 1946 roku jako pochodzący z Sakha z notatką N.wyk.252.T.32.16.I. Wys.0,055 m. Gлина różowa. Zachowana połowa głowy figurki od szyi do nasady włosów.

³⁵ Vogt, op.cit., pl.XXX,4.

blikowanej przez Vogt'a rozdzielone są pośrodku i zaczesane w prostych pasmach na boki. Następnie spadają luźno po trzy z każdej strony twarzy przyjmując kształt korkociągów, których skręt zaznaczony jest przy pomocy ukośnych nacięć. Zachowana na fragmencie z Krakowa dolna partia włosów nad czołem i loki okalające policzki sugerują, że mamy tu do czynienia z tą samą fryzurą. Terakota o zbliżonych cechach ikonograficznych do figurki z dawnej kolekcji Sieglin zakupiona w el-Kantara znajduje się w Staatliche Museen w Berlinie i datowana jest na lata 170-120 p.n.e.³⁶ Istotnie czas powstania trzech porównywanych posążków można określić na II w.p.n.e. ze względu na podobieństwo w sposobie opracowania włosów i szczegółów twarzy, a w szczególności oczu o grubych zmrużonych powiekach z fajansowym portretem Kleopatry I jako Izydy (193-176 r.p.n.e.)³⁷. Figurka z Muzeum Archeologicznego w Krakowie pochodzi więc z II w.p.n.e. z Dolnego Egiptu.

III. Głowa figurki Izydy-Afrodyty zwieńczona jest grubym wieńcem z kwiatów przywiązanych ukośnie wstążeczkami³⁸ (ryc. 4). Na wieńcu ustawiony jest ogromny, rozszerzający się ku górze kalatos z wyobrażonym w reliefie basileionem izydiackim złożonym z dysku słonecznego umieszczonego między rogami krowy. Twarz bogini jest podłużna o prawie prostokątnie zarysowanym czole i drobnych rysach: małe, lekko skośne oczy z cienkimi powiekami umieszczone pod wygiętymi łukami brwiowymi, wąski krótki nos, drobne usta i nieco zaokrąglony podbródek. Włosy zaczesane na czoło opadają po obu stronach twarzy w postaci niewyraźnie oddzielonych od siebie długich loków. Z tyłu zaznaczone są schematycznie przy pomocy pionowych rytych linii.

Najwięcej cech wspólnych z figurką krakowską posiada głowa bogini z dawnej kolekcji Sieglin (obecnie w Dreźnie), przyozdobiona trzema grubymi wieńcami i kalatosem, na którym widnieje pełny diadem Izydy: oprócz dysku i rogów dwa strusie pióra³⁹.

³⁶ Philipp, op.cit., nr 12, pl.10,II, s.21.

³⁷ D.B.Thompson, Ptolemaic oinochoai and portraits in faience. Aspects of the ruler cult, Oxford 1973, s.166, pl.XLIII, 123, s.200, pl.LXV, 274-275.

³⁸ Nr inw. MAK/AS/293. Zakupiona na targu w Kairze w 1945 roku jako pochodząca z Teb. Wys.0,08 m. Gлина czerwona, przełom czarny. Pusta, forma dwuczęściowa.

³⁹ Vogt, op.cit., pl.LXIII,3.

Terakota ta ma podobnie opracowane szczegóły podłużnej twarzy: lekko skośne oczy o wąskich powiekach i małe usta. Charakterystyczne dla tego przedstawienia loki izydiackie spadają od skroni, podobnie jak na zabytku krakowskim, lecz w przypadku figurki drezdeńskiej są znacznie staranniej opracowane. Ponadto inaczej jest rozwiązana fryzura nad czołem, która na naszej terakocie zaczesana jest na czoło, zaś porównywana statuetka ma włosy przedzielone pośrodku głowy na dwa grube pasma ozdobione podobnymi wgłębieniami, jakimi zaznaczono fakturę wieńca. Obie figur-



Ryc.4.

ki pochodzą z Dolnego Egiptu z okresu panowania rzymskiego. Datowanie to sugeruje porównanie ich z terakotą z Mellaoui el-Arich o takim samym kształcie kalatosu zaopatrzonego w identyczny, co figurka krakowska, emblemat izydiacki (dysk między rogami) ⁴⁰. Kalatos ustawiony jest, w odróżnieniu od naszej terakoty, na znacznie bardziej skomplikowanym zwieńczeniu głowy w formie konstrukcji złożonej z kilku różnych wieńców i wstążeczek. Podobny jest też na obu zabytkach układ włosów nad czołem w kształcie zaczesanych do przodu pasemek. Takie rozwiązanie leżało przypuszczalnie w intencji rzemieślnika wykonującego terakotę krakowską, który niedokładności w opracowaniu fryzury zamierzał nadrobić odpowiednio nakładaną farbą.

Niektóre z posążków mogły służyć za naczynia z wylewem w formie kalatosu ⁴¹. Być może takie było przeznaczenie figurki krakowskiej.

⁴⁰ Perdrizet, op.cit., s.4, pl.III,3.

⁴¹ Breccia, op.cit., I, s.58.