

Makowski, Krzysztof / Misiewicz, Krzysztof

Bosra 1979 : badania wykopaliskowe w sektorze "Kalybe"

Studia Archeologiczne 4, 93-134

1985

Artykuł został zdigitalizowany i opracowany do udostępnienia w internecie przez Muzeum Historii Polski w ramach prac podejmowanych na rzecz zapewnienia otwartego, powszechnego i trwałego dostępu do polskiego dorobku naukowego i kulturalnego. Artykuł jest umieszczony w kolekcji cyfrowej bazhum.muzhp.pl, gromadzącej zawartość polskich czasopism humanistycznych i społecznych.

Tekst jest udostępniony do wykorzystania w ramach
dozwolonego użytku.

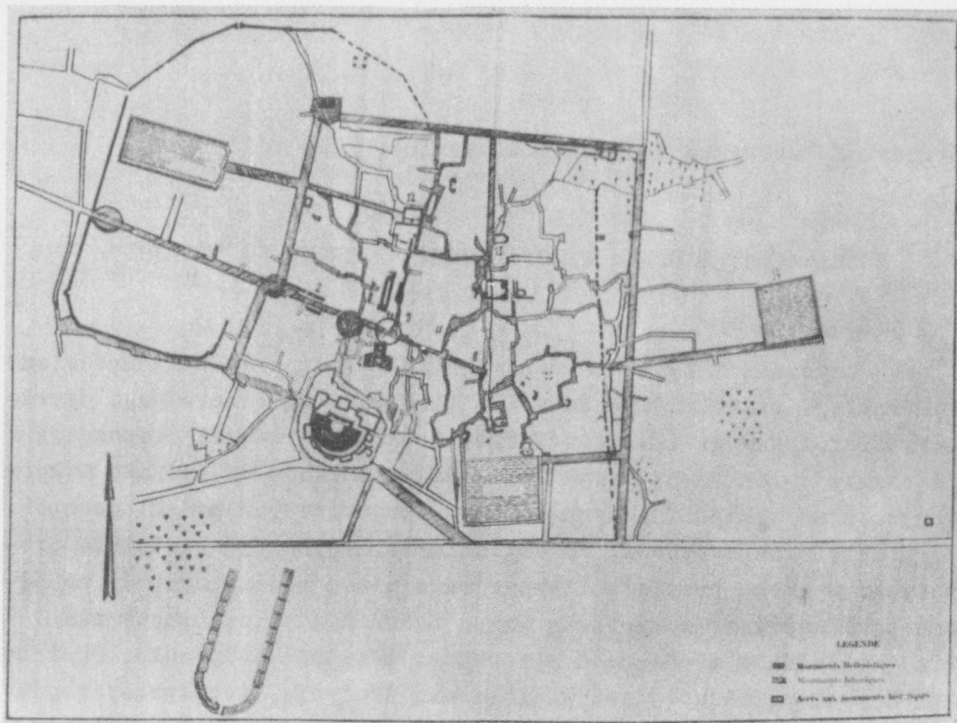
Krzysztof Makowski, Krzysztof Misiewicz

BOSRA 1979, BADANIA WYKOPALISKOWE W SEKTORZE "KALYBE"

W styczniu 1979 roku kierownik Zakładu Archeologii Śródziemnomorskiej, prof.dr Anna Sadurska otrzymała od generalnego dyrektora Starożytności i Muzeów Syrii, dr Afifa Bahnassi propozycję włączenia dwuosobowej ekipy pracowników Zakładu do szeroko zakrojonych prac wykopaliskowych w Bosra, prowadzonych pod kierownictwem Suleimana Mougda. Po uzgodnieniu z Dyrekcją Instytutu propozycja została przyjęta i wytypowano niżej podpisanych do podjęcia prac wspólnie z syryjską Grupą Badań Archeologicznych nad miastem Bosra w miesiącach sierpniu i wrześniu 1979 roku. Jest to kolejny etap, mającej już wieloletnią tradycję, współpracy między Generalną Dyrekcją Starożytności i Muzeów Syrii a Uniwersytetem Warszawskim (wykopaliska polskie w Palmyrze od 1959 r., wspólne publikowanie rzeźb palmyreńskich w muzeach Syrii od 1977 r.).

Bosra, od roku 106 stolica prowincji Arabii, Nova Traiana Bostra, doczekała się pierwszych badań wykopaliskowych dopiero w latach pięćdziesiątych naszego stulecia¹. Zdecydował o tym z pewnością fakt niedostępności ruin antycznych ukrytych niemal całkowicie pod domami współczesnymi, których budowniczości wykorzystali każdy fragment starożytnych murów. Zarówno tzw. Pałac Trajana, jak i termy centralne zaadaptowane były do potrzeb współczesnych mieszkańców. Dopiero po 1957 roku stały się możliwe prace archeologiczne w Bosra na wielką skalę. Rozpoczęto je od odsłonięcia i restauracji najlepiej zachowanego z rzymskich teatrów, kryjącego się we wnętrzu arabskiej cytadeli z VIII w. W latach sześćdziesiątych przystąpiono do odkrywania zachodniej części decumanus, który tworzy główną oś zabudowy, ze słynnym, stume-

¹ Ruiny starożytnej Bostra zostały zadokumentowane w trzech podstawowych publikacjach: R.E.Brünnov, A.von Domaszewski, *Die Provincia Arabia*, III, Strasburg 1909; Butler I; Butler II.



1. Schematyczny plan Bosra. Kręgiem oznaczony sektor wykopalisk (wg S.Mougdad, Guide historique et archéologique, Damaszk 1974)

trowej długości kryptoportykiem. W latach ostatnich zdjęto czterometrowy nadkład kryjący starożytną ulicę prowadzącą do teatru. Natomiast we wschodniej części miasta prowadzone są prace w tzw. dzielnicy nabatejskiej, gdzie odsłonięto między innymi bramę zamykającą od wschodu decumanus oraz w katedrze ².

Ostatnio zatwierdzony plan kompleksowej rewaloryzacji monumentalnego centrum miasta otworzył nowe możliwości badań w środowisku

² Badania te są w większości jeszcze nie publikowane, z wyjątkiem niektórych wyników prac przeprowadzonych w teatrze, H.Finser i in., Le levé du théâtre romain à Bosra, Syrie, Analecta romana Institutii Daniei VI, suppl., 1972; zob. też: E.Frézouls, Les théâtres romains de Syrie, Annales Archéologiques de Syrie II, 1952; Syria XXXVI, 1959; Syria XXXVIII, 1961. O pracach archeologów syryjskich: S.Abdul-Hak, Découvertes archéologiques récentes, Annales Archéologiques Arabes Syriennes VI, 1956 i VIII/IX, 1958/59; S.Mougdad, Note préliminaire sur le cryptoportique de Bosra, w: Cryptoportiques dans l'architecture romaine, Actes du Colloque de Rome, 19-23 IV 1972 (Coll. Ecole Française de Rome, 14), Rzym 1973.

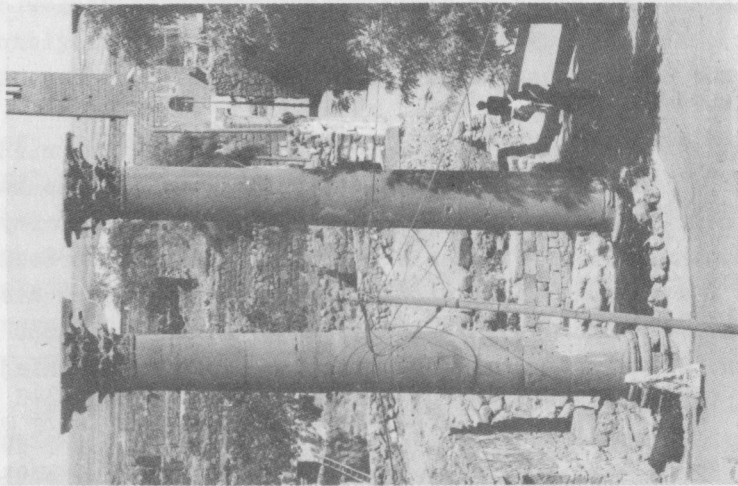
lowym i wschodnim sektorze decumanus. Teren po obu stronach głównej ulicy miasta został wykupiony i obecnie przystąpiono do wyburzania współczesnej zabudowy odsłaniając termy centralne, zwane Termami Trajana. Naprzeciw tego monumentalnego i świetnie zachowanego kompleksu rozebrano dwa budynki po zachodniej stronie ulicy prostopadłej do decumanus. Biegnie ona przez najszersze interkolumnium portyku budowli identyfikowanej od czasów ekspedycji Princeton University z nimfeum³ (plan, il.1). Z budowli tej, usytuowanej vis-à-vis tzw. Kalybe, zachował się jedynie wspomniany portyk o czterech kolumnach zwieńczonych wyjątkowo wysokimi i pięknie modelowanymi kapitelami korynckimi, zorientowany po osi płd.-zach. - półn.-wsch. oraz niezbyt wyraźnie się rysujące substrukcje fundamentów⁴ (il.2). Rozbiórka wspomnianych domów umożliwiła syryjskim archeologom założenie w 1978 roku sondażu 5 m x 5 m, w którym osiągnęli oni poziom płytowania portyku nimfeum. Większa jego część kryje się niestety nadal pod asfaltową nawierzchnią sąsiadującej ulicy (plan, il.5).

Po wyburzeniu domów oczyszczono plac 10 m x 35 m, przy ulicy, na przedłużeniu sondażu. W tym właśnie miejscu zdecydowaliśmy się kontynuować badania podjęte przez Grupę Archeologiczną Bosra pod kierownictwem Suleimana Mougda. Pracowaliśmy w następującym składzie: Krzysztof Makowski (archeolog), Krzysztof Misiewicz (archeolog), Khalil Mougda (inspektor z Grupy Archeologicznej Bosra), Mercedes Giannoni-Makowska (rysownicza). Kampania trwała od 1 IX do 26 IX 1979 roku.

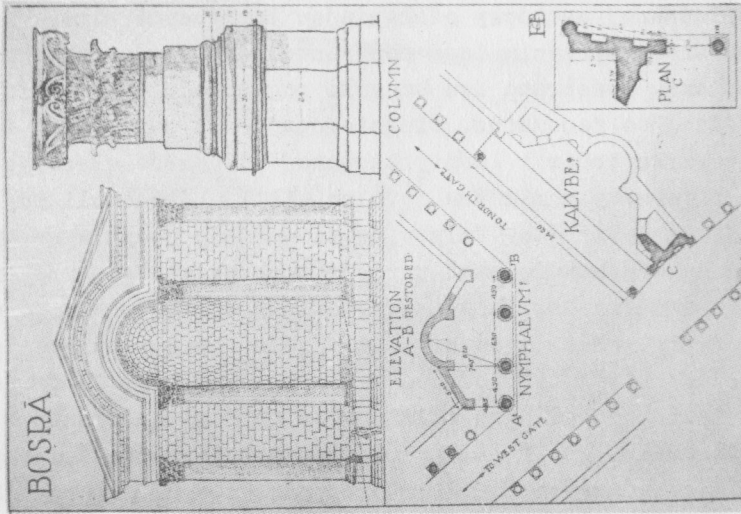
Główny wykop (7 m x 7 m) założono na 16 metrze na przedłużeniu sondażu, licząc od południowego profilu na skraju decumanus, tj. na 12 metrze, mierząc na północ od drugiej kolumny portyku nimfeum (p.plan, il.4). Wkrótce okazało się konieczne przedłużenie go o 8 m w kierunku południowym. Pozostawiono jednak niewielki "świadek" odgraniczający transeję z 1979 roku od wykopu z 1978 roku. Jakkolwiek takie właśnie wytyczenie wykopu niejako na tyłach nimfeum podyktowane było czynnikami obiektywnymi (bieg ulicy i granice współczesnej zabudowy), sądziliśmy, że założenie dużego sondażu w tym punkcie miasta przyczyni się do wyjaśnienia

³ Butler II, s.251,252, il.224,226 = nasza il.3.

⁴ J.P.Rey-Coquais, s.v. "Bostra", The Princeton Encyclopedia of Classical Sites, Princeton 1976, s.159, łączy te szczerkowo zachowane murki z czterokolumnowym portykiem za Butlerem, ibid.



2. Kolumny "nimfeum",
widok od południa
(fot. K. Makowski)



3. Plan i fasada "nimfeum",
według H.C. Butlera
(Butler II, 11.226)

paru istotnych kwestii: stratygrafii i typologii ceramiki Bosry, planu i przeznaczenia budowli, do której należał czterokolumnowy portyk, wreszcie rozplanowania tej części miasta.

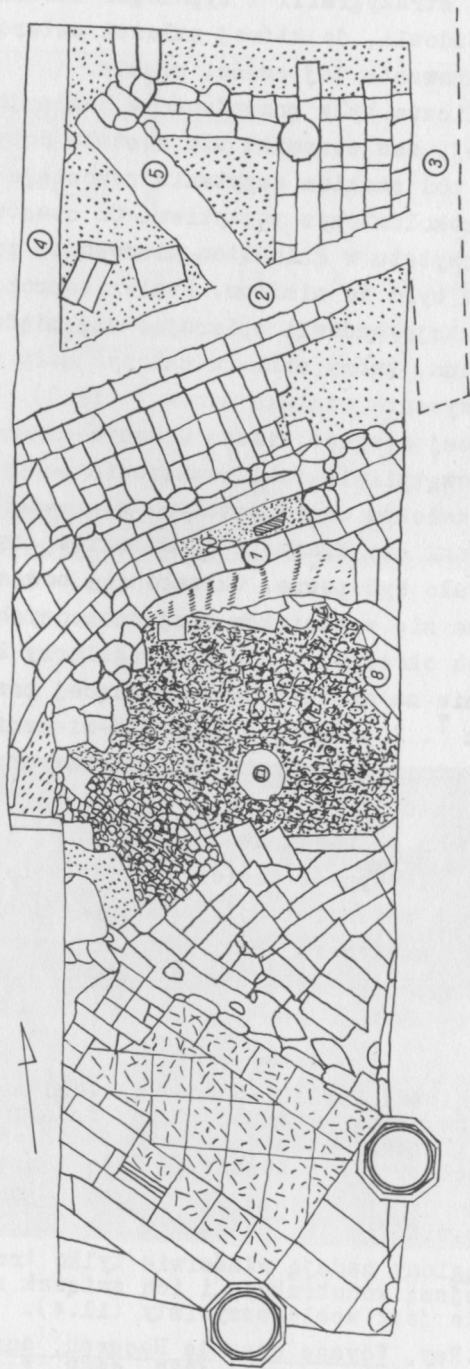
Badania stratygraficzne były prowadzone w Bosra jedynie w dzielnicy nabatejskiej, zaś ceramika nie została dotychczas opracowana⁵. Podobnie pod znakiem zapytania pozostaje dotychczas funkcja budynku z czterokolumnowym portykiem. Od czasów amerykańskiej ekspedycji Uniwersytetu w Princeton kierowanej przez H.C. Butlera przyjmuje się, iż było to nimfeum. Butler zaproponował nawet rysunkową rekonstrukcję budowli opierając się między innymi na wskazówkach Puchsteina, który miał tu założyć mały sondaż weryfikacyjny w celu uchwycenia odcinka murów⁶ (il.3). Rekonstrukcji tej poświęcimy więcej miejsca niżej. Głównym argumentem za funkcją nimfeum był niewątpliwie fakt powiązania portyku o środkowym interkolumnium szerszym od pozostałych z absydą. Gdy jednak po wyburzeniu domu ukazał się fragment fundamentów, istnienie regularnej absydy przestało być pewne. Okazało się bowiem, że interesujący nas mur składa się z odcinków niejednorodnych, pochodzących być może z różnych okresów, a niezbyt regularny łuk, który zakreśla, ma ośrodek nie na osi symetrii biegnącej przez środkowe interkolumnium portyku⁷. Z drugiej strony XIX-wieczni podróżnicy zgodnie zaświadczenia istnienie budynku z centralną absydą, flankującymi ją niszami i czterokolumnowym portykiem właśnie w tym miejscu. M.E.Rey zaznacza go nawet na swoim planie, lecz w sposób bardzo schematyczny⁸. Nie sposób dociec na podstawie tych ogólnych opisów, co wynika z interpretacji, a co było jeszcze stosunkowo dobrze w XIX wieku zachowane. Brak również pewności, czy stan opisywany przez Rey, Laborde czy Kondakowa nie jest wynikiem

⁵ Ceramika południowej Syrii i północnej Jordanii jest obecnie przedmiotem studiów grupy młodych badaczy francuskich kierowanej przez prof. J.M.Dentzer z Uniwersytetu Panthéon-Sorbonne. Wyniki tych najnowszych prac nie zostały, o ile nam wiadomo, opublikowane.

⁶ Butler II, loc.cit.

⁷ Kształt zaokrąglony nadają właściwie tylko trzy płyty licujące jakąś wcześniejszą konstrukcją i ich związek z czterokolumnowym portykiem nie jest wcale oczywisty (il.4).

⁸ Guillaume M.E.Rey, Voyage dans le Hacuran, aux bords de la Mer Morte, exécuté pendant les années 1857, 1858, Paryż 1860, s.182, pl.XI i plan miasta.



4. Plan wykopalisk z 1979 roku,
Główny wykop
(rys. K. Misiewicz)
Skala 1:100

przebudów dokonywanych być może również w okresie arabskiego średniowiecza ⁹.

Następna niewiadoma to rozplanowanie zespołu złożonego z tzw. nimfeum, tzw. Kalybe i północnego portyku decumanus. Przed Kalybe rozpościerał się trójkątny plac ograniczony od południa decumanus, a od północnego zachodu częściowo portykiem nimfeum. Butler, a za nim E. Will są zdania, że tu właśnie znajdowało się skrzyżowanie głównych ulic Bostra - cardo maximus i decumanus ¹⁰. Do podobnych wniosków dochodzi również A. Negev ¹¹. Powstaje więc pytanie, w jaki sposób starożytny architekt powiązał budowlę "nimfeum" z portykami obu ulic, które przecież powinny się ze sobą komunikować.

Eksplorację opisanego wyżej odcinka prowadzono czterema 40 cm warstwami mechanicznymi z uwagi na przemieszany charakter wypełniska. Warstwy mierzono od reperu na poziomie współczesnej ulicy. Poziom stylobatu portyku nimfeum w sondażu z 1978 roku znajduje się względem tego punktu na głębokości 1,83 m (por. plan, il.4). Warstwę 1,60 m - 1,80 m poniżej reperu zdejmowano szczególnie starannie nie natriaiając jednak na materiał rzymski, lecz bezsprzecznie arabski - między innymi dwie monety ¹². Na głębokości 1,80 m - 1,90 m, tj. na poziomie stylobatu portyku pojawiło się na większości eksplorowanego obszaru płytowanie

⁹ Leon E.S.J. Laborde, Voyage en Orient, contenant près de 400 vues de l'Asie Mineure et de la Syrie, t. II, Voyage de la Syrie, Paryż 1837, s. 64, pl. LIX; N.P. Kondakow, Podróż archeologiczna po Syrii (po ros.), S. Petersburg 1904. Na sztychu publikowanym przez Melchiora de Vogüé, Architecture civile et religieuse du Ier au VIIème siècle, Paryż 1865, pl. VI, wykonanym w tym samym okresie widać jedynie cztery kolumny i zwalisko bloków.

¹⁰ Butler II, loc. cit.; E. Will, s.v. Bostra, Enciclopedia dell'Arte Antica, t. II, s. 149 i plan w tekście.

¹¹ E. Negev, The Nabateans and the Provincia Arabia, Afstieg und Niedergang der Römischen Welt, Principat, II, 8, Berlin 1977, s. 660 i 663 powołuje się na nie publikowaną pracę doktorską A. Segal, The Planning of Cities along the Via Traiana Nova in the Roman Period. S. Mougdad (inf. ustna) i J.P. Rey-Coquais, loc. cit. sytuują cardo maximus w zachodniej części miasta, gdzie szczerunkowo zachowany tetrapylon wyznacza skrzyżowanie decumanus z jednym z ważniejszych cardines.

¹² Obie monety bite w brązie znalezione na powierzchni płytowania. Mimo złego stanu zachowania, udało się odczytać na rewersie jednej z nich zwyczajową formułę "Mahomet prorok Allaha". Dokładna ekspertyza pozwoli, być może, na ustalenie daty i pochodzenia.

z prostokątnych, starannie dopasowanych bloków o grubości ok. 30 cm (il.5). Ułożone one zostało między murami, których całą sieć odsłonięto już pod warstwą powierzchniową. Mur południowy (il.4, nr 1) jest wbudowany w konstrukcję ze spojonych cementem bloków stanowiących podmurówkę "nimfeum". Mur północny wzniesiony został równoległe do poprzedniego (por. plan, mur nr 2). Tworzy on jedną ze ścian pomieszczenia, które częściowo odsłaniliśmy, ograniczonego murami - wschodnim (plan, nr 3) i zachodnim (plan, il.4, nr 4). Mury posadowione są na tym samym poziomie - stopa fundamentowa sięga głębokości 2,40 m przy wysokości ławy fundamentowej równej 0,50 m. Na tym samym poziomie spoczywają fundamenty muru ukośnego, który wydziela maleńkie pomieszczenie bez wejścia. W pomieszczeniu tym znaleźliśmy dużą płytę kamienną (grub. 0,36 m, szer. 0,62 m, dł. 0,90 m) ułożoną we wschodnim rogu wzdłuż muru nr 2 (por. plan: między murami: ukośnym - nr 5 i nr-ami 2,4) na poziomie 1,90 m, tworzącą rodzaj ławy. Przy murze zachodnim natomiast ułożone były dwa stopnie z bloków grubości 0,20 m, odgródzone od wspomnianej ławy dwiema pionowo ustawionymi płytami. Schodki te zdają się pozostawać w związku z otworem drzwiowym, który niegdyś znajdował się w murze zachodnim pomieszczenia (por. plan, il.4, mur nr 4), a następnie, w czasie odbudowy, został dokładnie zamurowany ¹³.

Drugą, większą część odsłanianego pomieszczenia (por. plan, il.4, między murami nr 2,3,4,5) ulegała wielokrotnym przebudowom aż po czasy współczesne. Produkty naszej cywilizacji z żelaza i plastiku trafiały się i w warstwie tuż nad płytowaniem na poziomie - 1,70 m, zaś posadowienie muru wyburzonego domu znajduje się na poziomie -1,30 m. Pod wspomnianymi fundamentami odsłonięto fundamenty ścianek działowych posadowionych na poziomie płytowania - -1,83 m. W jednej z tych ścianek zachował się fragment kapitelu kolumny z miejscowego kamienia wulkanicznego. Płytywanie pokrywa jedynie wschodnią część pomieszczenia. Wyraźne ślady zaprawy na murze ukośnym (mur nr 5) oraz w warstwie -1,80 m - -2,05 m świadczą o tym, że płytowanie zostało zdjęte przed postawieniem ścianek działowych. Wejście znajdować się musiało w północnej, nie odsłoniętej części pomieszczenia.

¹³ Najwyższy stopień sięga poziomu -1,60 m; mur nad stopniem wznosi się do poziomu -1,14 m. Najniższy stopień jest ułożony na głębokości 1,98 m, zaś pozioma płyta -1,90 m.

Przestrzeń między murem południowym (nr 1) i północnym (nr 2) pokrywa, jak już wspominaliśmy, płytowanie identyczne z tym, które napotkaliśmy w wyżej opisanym pomieszczeniu. Płytowanie to nie zachowało się jedynie w północno-wschodnim rogu. Wzdłuż muru południowego biegnie płytki kanał wykonany przez odpowiednie ułożenie płyt, który znajduje ujście w otworze rury terrakotowej zagłębiającej się w ziemię (plan, il.4; il.11 i profil, il.6). Zachowane jej fragmenty znajdowały się na głębokości 1,90 m - 2,00 m, na odcinku ok. 1 m i wskazywały, że kanał zagłębiał się w grunt biegnąc z pld.-zach. na pñn.-wsch. W związku z odkrytą instalacją pozostawał zapewne rząd dużych, nieobrobionych kamieni, który ułożony równoległe do muru nr 1, stanowił, jak się wydaje, osłonę kanału od zewnątrz, wówczas gdy poziom użytkowy znacznie się podniósł (il.4). Istnienie kanału świadczy o tym, że przestrzeń między murami nr 1 i nr 2 była uliczką oddzielającą dwa budynki, z których jeden zbudowano na ruinach "nimfeum". Dolna warstwa pokrywająca płytowanie ma charakter wysypiska co potwierdza nasze przypuszczenia.

STRATYGRAFIA WARSTW ARABSKICH

Obraz stratygraficzny nie rysuje się równie jasno dla całego opisanego wyżej odcinka. Najbardziej nieczytelny jest on w północno-wschodniej części wykopu między murami nr 2 i 3, gdzie belki stropowe nowożytnego domu wbiły się na głębokość 1,70 m tak, że polepa ścian wraz ze słomą pokrywa płytowanie pomieszczenia. Odnosimy ponadto wrażenie, iż cały objęty badaniami teren został w czasach nowożytnych zniwelowany, co najwyżej dwukrotnie. Świadczy o tym wielka ilość tesar mozaikowych, fragmentów wykładzin z marmuru i gipsu przemieszanych w warstwie 1,20 m - 1,90 m (warstwa III,IV) wraz z drobnymi fragmentami ceramiki arabskiej pochodzącej z różnych okresów. Znajdźiska te koncentrują się na uliczce między murami nr 1 i 2 (plan, il.4). Z warstwy tej pochodzi większość znalezionej ceramiki - od 57% na uliczce do 88% w pomieszczeniu trójkątnym (p. aneks II) oraz fragment brzegu niewielkiego basenu, z białego, importowanego marmuru, jak również dwa niewielkie fragmenty wolut z kamienia wulkanicznego¹⁴. Warstwa III w uliczce mogła powstać w ostatnim

¹⁴ Wymiary fragmentu obrzeżenia basenu: dł.0,30 m, wys.0,08 m, przypuszczalna średnica ok.0,60 m.

okresie użytkowania pomieszczeń na północy, zaś warstwa II w ciągu ostatnich wieków z materiału naniesionego (w niej posadowione są fundamenty domu nowożytnego). Układ stratygraficzny przedstawia się następująco (profil, il.6,8).

I. Warstwa powierzchniowa /0/-0,20 m - -0,50 m/ -0,80 m/

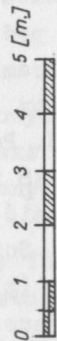
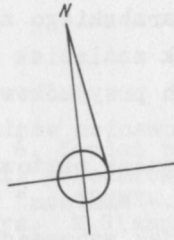
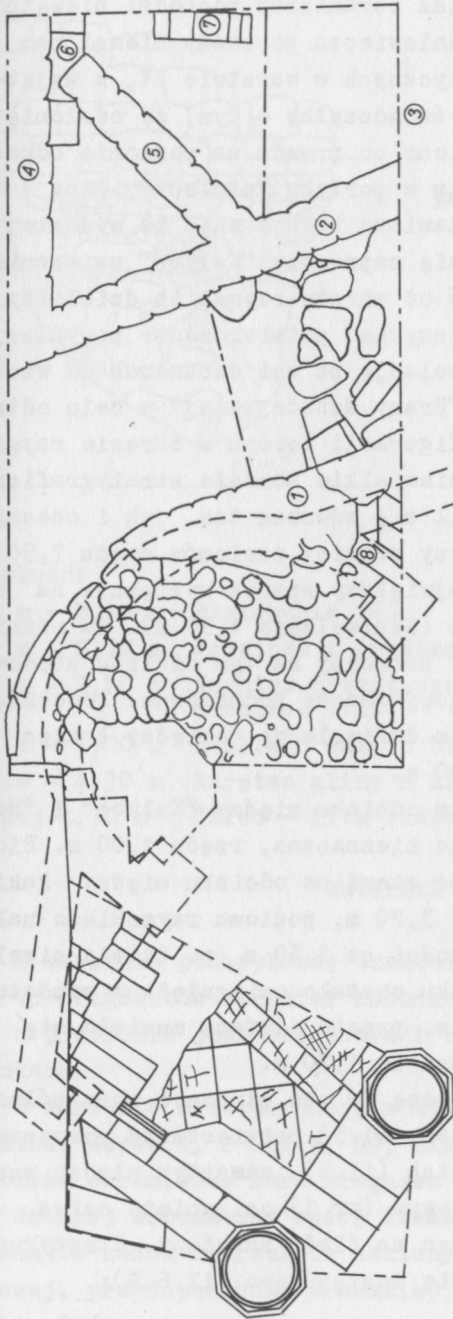
W części wschodniej wyraźna warstwa podsypki pod ulicę.

II, III. Warstwa zasypiskowa /-0,50 m/-0,80 m - -1,60 m/

Prócz kondensacji materiału archeologicznego, cechuje ją duża ilość gruzu kamiennego przemieszanego z większymi blokami i fragmentami dachówek (aneks III). Składa się z dwóch warstw wspomnianych wyżej, II i III różniących się charakterem materiału, a mianowicie jedynie w dolnej (III) koncentrują się fragmenty antycznych wykładzin marmurowych i mozaikowych. Warto dodać, że poziom rozgraniczający obie warstwy (-1,20 m), to poziom nowożytnego płytowania nad absydą (płytowanie I, p. s.109). Nieco inny charakter ma warstwa zasypiskowa w pomieszczeniu trójkątnym (plan, il.4). Od głębokości 1,20 m do 1,60 m, tj. mniej więcej do poziomu wspomnianej wyżej ławy ziemia przemieszana jest z popiołem i większymi fragmentami naczyń o cienkich ściankach, co świadczy o późnym użytkowaniu pomieszczenia.

IV. Warstwa osadnicza

Jest to warstwa przemieszana i miejscami zanikająca o grubości od 5 do 10 cm. Nie obserwujemy gwałtownych zmian w materiale ceramicznym - zmieniają się tylko w niewielkim stopniu proporcje występowania poszczególnych typów, a mianowicie najliczniej reprezentowana jest cienkościenna ceramika ciemnoceglasta i ciemnoczerwona (aneks II,1; typy "3", "3a" i "5"). W pomieszczeniu trójkątnym warstwa ta jest grubsza i mniej zaburzona. Poziom osadniczy znajduje się na tej samej głębokości co płytowanie w uliczce. Przeważają tu dwa typy ceramiki kuchennej - ciemnoceglasta i szara ("3", "3a" i "8"). Na uliczce warstwa 30 cm nad płytowaniem zawiera duże ilości gruzu, zaprawy, kości zwierzęcych, fragmentów dachówek i ceramiki.



5. Konstrukcje rzymskie i późnoantyczne
odsłonięte w kampaniach 1978 i 1979 roku.
Linia przerywaną naniesiony zarys "nimfeum"
wg H.C. Butlera. Skala 1:50
(rys. K. Makowski)

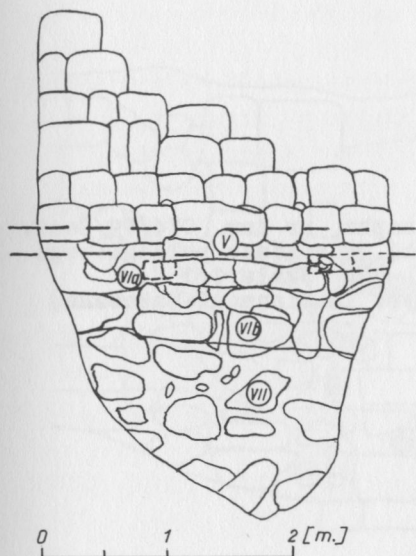
SONDAŻE STRATYGRAFICZNE

Przedstawiony wyżej materiał ceramiczny pochodzi niewątpliwie z okresu od arabskiego średniowiecza po czasy niemal nam współczesne. Brak znalezisk antycznych w warstwie IV, z wyjątkiem naniesionych przypadkowo, świadczyłyby o tym, że odsłonięte mury wraz z płytowaniem wzniesiono co prawda na poziomie odpowiadającym antycznemu płytowaniu w portyku "nimfeum", lecz w okresie późnym. "Nimfeum" ustawione byłoby więc na wysokiej podmurówce, tak jak wznoszące się naprzeciw "Kalybe" uwiecznione na XIX-wiecznej rycinie¹⁵, zaś od warstw rzymskich dzieliłby nas jeszcze gruby nadkład. Aby uzyskać potwierdzenie powyższej hipotezy, przeprowadziliśmy niwelację po osi decumanus od wschodniego krańca kryptoportyku do "Bramy Nabatejskiej" w celu odtworzenia w ogólnych zarysach konfiguracji terenu w okresie rzymskim, jak również założyliśmy niewielkie sondáže stratygraficzne w głównym wykopie. Teren wznosił się wówczas tak, jak i obecnie, w kierunku wspomnianej bramy przy różnicy poziomów rzędu 7,50 m (aneks I, tabela niwelacji). Największy spadek występuje na ostatnich 30 metrach przed łukiem (deniwelacja 1,50 m). Ta różnica poziomów spowodowała, że portyk północny na tym odcinku zbudowany został na stopniach pokonującej zbrocze podmurówce. Podobnie musiano pokonać wynoszącą 2,50 m deniwelację pomiędzy łukiem a "nimfeum", tj. na odcinku ok. 90 m.

Deniwelacja na 200-metrowym odcinku między "Kalybe" i "Bramą Nabatejską", musiała być więc nieznaczna, rzędu 1,00 m. Biorąc pod uwagę, że średni nadkład ziemi na odcinku między łukiem a "Bramą Nabatejską" wynosi ok. 3,20 m, poziomu rzymskiego należałoby się spodziewać na głębokości ca 3,50 m (p. tabela niwelacji). Ponieważ płytowanie portyku zostało osiągnięte w sondażu z 1978 roku na głębokości 1,80 m, przeto nimfeum musiało się wznosić na podmurówce o wysokości do 1,70 m.

Sondaże założone w szachownicę po obu stronach muru północnego (plan, il.4, mur nr 2 i plan, il.5) potwierdziły powyższe przypuszczenia. W pierwszej z nich (il.5), zawartym między murami - północnym (nr 2) i południowym (nr 1) osiągnięto całec na głębokości 4,30 m nie natrafiając na ślady zabudowy. Stratygrafia w tym sondażu przedstawia się następująco (il.6,9):

¹⁵ M. de Vogüé, loc.cit.; S.Mougdad, Guide archéologique et touristique, Damaszk 1974, s.14.



6. Sondaż południowy,
profil południowy z murem nr 1.
Skala 1:40
(rys. M.Giannoni-Makowska)

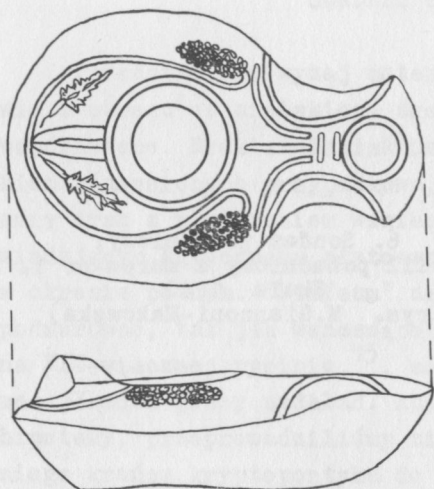
Głębokość:

- 1,90 m - 2,10 m Płytkowanie (V)
- 2,10 m - 2,30 m Podsypka z grudkami zaprawy (VIa)
- 2,30 m - 2,70 m Warstwa przemieszana, niwelacyjna z fragmentami dachówek (VIb)
- 2,70 m - 4,00 m Zwalisko dużych bloków (VII)
- 4,00 m - 4,30 m Warstwa gliny z niewielką ilością materiału
- Poniżej 4,30 m Calec - lita skała.

Materiał

W warstwie podsypkowej znaleźliśmy kilka teser mozaikowych oraz 15 fragmentów ceramiki kuchennej wyłącznie typu 4 (aneks III) o przełomie jasnoczerwonym i cienkich, często żłobkowanych ściankach.

W warstwie niwelacyjnej, w której posadowione są stopy fundamentowe murów 1, 2 (il.4, 5), ułożona była na dużym, prostokątnym bloku ceramiczna rura biegnąca wzdłuż muru nr 1 (il.6). Uchodził do niej wspomniany wyżej kanał. W warstwie tej, prócz kilku fragmentów nóżek i brzuśców szklanych kielichów, 1 małej monety brązowej, prawdopodobnie arabskiej, znaleźliśmy 30 fragmentów ceramiki. Prócz znanego z warstwy poprzedniej typu 4, 4a (p. aneks II) pojawia się kilka nowych typów - "5" o grubych ściankach,

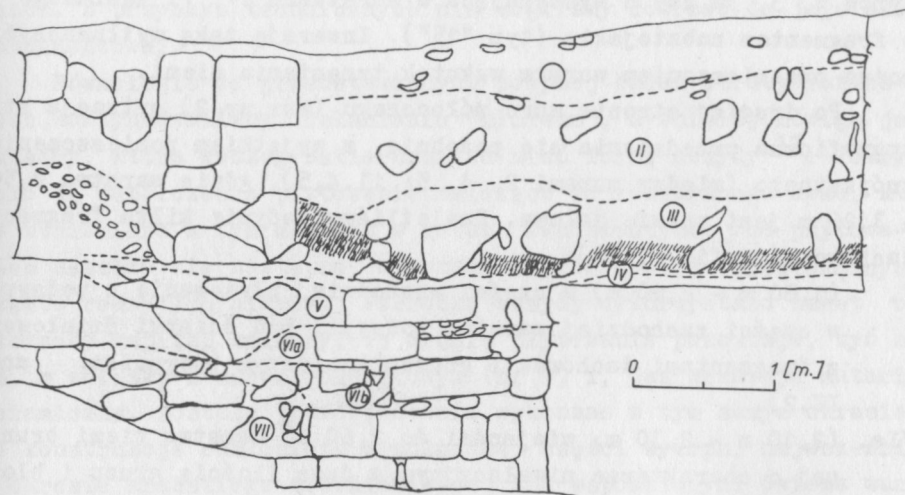


7. Lampka, nr inw. 074/79/Sect.
Kalybé z sondażu południowego.
Skala 1:1
(rys. M.Giannoni-Makowska)

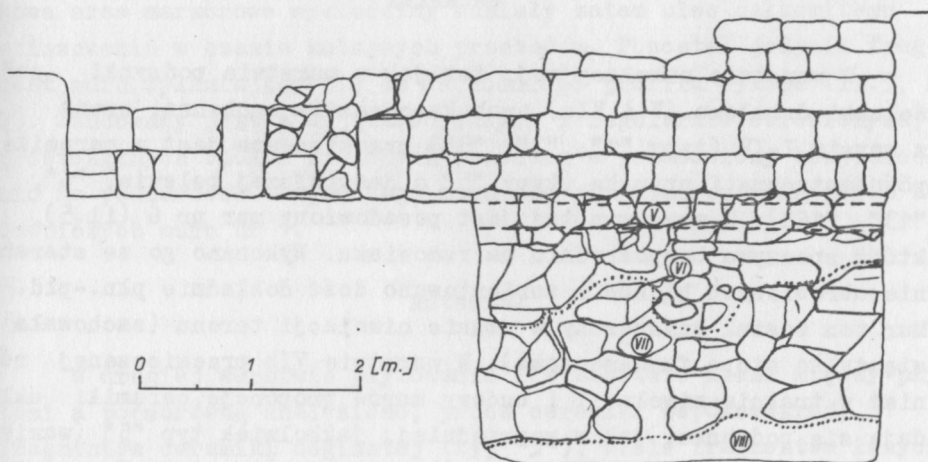
ECHELLE 1:1

przełomie ciemnoczerwonym i brązowej polewie, "2" o porowatym przełomie różowym (naczynia zasobowe), "6" o gładkiej, błyszczącej polewie (niewielkie, kuliste naczynia grubościennie). Górna warstwa zwaliska składa się ze spiętrzonych, rzadko obrobionych bloków, których układ wskazuje, że pochodzą z wypełniska bądź ze stopy fundamentowej murów na wschodzie i południu. Najciekawszym znaleziskiem jest tu lampka oliwna (il.7) z kremowej gliny, doskonale zachowana, ze śladami okopcenia na palniku. Znaleziono ją na głębokości 3,20 m. Okrągły medalion dekorowany jest wicią winnej latorośli, która otacza otwór i biegnie w kierunku lancetowatego palnika. Niewielkie, stożkowe imadełko przyklejone jest prostopadle¹⁶. Lampce towarzyszyło 7, niestety niewielkich i nie stemplowanych fragmentów sigillaty, 24 fragmenty typu "5" (m.in. fragmenty amfor), a także kilka fragmentów typu "3" i "4" (ceramika kuchenna) znanych z warstw wyższych. Zabłąkał się też mały fragment ceramiki nabatejskiej. Poniżej 3,30 m znaleziska ceramiki były jeszcze liczniejsze (100 fragmentów). Przeważa typ "5" (amfory i naczynia zasobowe), wiele jest również fragmentów typu "2" (naczynia zasobowe o grubych, porowatych ściankach) i sigillaty. W ostatniej warstwie zwaliska nadal przeważa typ "5",

¹⁶ Wymiary lampki: dł.9,8 cm, szer.6,2 cm, wys.3,4 cm. Zdaniem Iwony Modrzewskiej-Marciniak (IHKM PAN) lampkę można datować na 1 połowę II w.n.e. Wskazuje na to forma zbliżona do tzw. lamp herodiańskich.



8. Sondaz północny, profil północny z murem nr 2.
Skala 1:40
(rys. M.Giannoni-Makowska)



9. Sondaz południowy, profil północny z murem nr 2.
Skala 1:40
(rys. M.Giannoni-Makowska)

choć materiał z różnych okresów jest tu przemieszany. Ceramika typów 1, 3, 3a czy 8 występująca w warstwach IV, VI sąsiaduje z fragmentem nabatejskim (typ "15"). Inwersję taką wytłumaczyć można przemieszaniem warstw wskutek trzęsienia ziemi.

Po drugiej stronie muru północnego (mur nr 2) sytuacja stratygraficzna przedstawia się podobnie, z wyjątkiem pomieszczenia trójkątnego (między murami 2, 4, 5; il.4,5), gdzie warstwa 2,50 m - 3,20 m jest prawie jałowa. Znaleźliśmy jedynie kilka fragmentów dachówek (profil, il.8):

- V. (1,80 m - 2,10 m) W części wschodniej płytowanie z podsypką, w części zachodniej warstwa podsypki pod ścianki działowe z fragmentami dachówek i gruzem kamiennym (ceramika: aneks II.2).
- VIa. (2,10 m - 2,30 m, miejscami do 2,60 m) Warstwa ziemi brunatnej o charakterze niwelacyjnym z dużą ilością gruzu i bloków kamiennych.
- VIIb. (2,30 m - 2,60 m) Warstwa ziemi żółtobrazowej miejscami zanikająca z fragmentami dachówek.
- VII. (2,60 m - ?) Rumowisko bloków wyeksplorowane do głębokości 3,20m). Przeważają bloki mniejsze od tych z sondażu południowego.

Materiał

W warstwie niwelacyjnej, tak jak w warstwie podsypki pod ścianki działowe (V i VIa) arabska ceramika kuchenna, znana z warstw I-IV (typy "1", "3", "8") przemieszana jest z ceramiką późnoantyczną i rzymską (typy "5" o jaśniejszej polewie, "6", "13", "16"). W warstwie tej jest posadowiony mur nr 6 (il.5), który spoczywa bezpośrednio na rumowisku. Wykonano go ze starannie obrobionych bloków i zorientowano dość dokładnie płn.-płd. Mur ten został zniszczony w czasie niwelacji terenu (zachowała się tylko stopa fundamentowa). W warstwie VIIb przemieszanej również w trakcie niwelacji i budowy murów proporcje ceramiki układają się podobnie, jak w poprzedniej, jakkolwiek typ "5" (wariant o jaśniejszej i gładziej polewie) występuje liczniej. W rumowisku (VII) znajdujemy już materiał wyłącznie rzymski - najliczniejsze są fragmenty amfor (typ "5" wariant), rzadsze fragmenty sigillaty i jej naśladownictw (typ "14") oraz ceramiki o polewie wyblyszczanej ("6"). W warstwie tej odsłoniliśmy drugi zniszczony mur

z prostokątnych bloków (nr 7, il.5) zorientowany tym razem wsch.-zach. Z przyczyn technicznych nie mogliśmy dotrzeć do jego stopy fundamentowej.

Równolegle do przedstawionych powyżej badań stratygraficznych kontynuowaliśmy odsłanianie "nimfeum", a ściślej mówiąc jego eksedry, która według Butlera miała mieć formę absydy¹⁷. Pokrywało ją współczesne płytkowanie należące do rozebranego domu, który wzniesiono w tym miejscu w latach dwudziestych. Pod płytkowaniem ukazało się następane, wykonane z podobnych, prostokątnych, często reużytych bloków. Pośrodku absydy wykorzystano nawet obtłuczony kapitel kolumny. To drugie płytkowanie pozostaje, być może, w związku z murem południowym (nr 1) i, jak wskazuje materiał ceramiczny, zostało prawdopodobnie wykonane w tym samym okresie, co konstrukcje odsłonięte w północnej części wykopu, najwcześniej w okresie arabskiego średniowiecza. Pod wspomnianymi dwiema warstwami płyt ukazała się następnie podmurówka z niezbyt starannie obrobionych kamieni. Ułożono je większą płaszczyzną ku górze tak, by stykały się krawędziami i spojono cementem. W niewielkim sondażu założonym w południowo-zachodniej części absydy stwierdziliśmy istnienie co najmniej dwóch warstw kamieni o wysokości ca 50 cm, z których pierwsza posadowiona jest na głębokości 2,80 m, a druga na głębokości 3,30 m. Fundamenty murów absydy i jej mozaikowe oraz marmurowe wykładziny musiały zatem ulec całkowitemu zniszczeniu w czasie kolejnych przebudów. Pozostał jedynie fragment muru wyłaniający się ze wschodniego profilu wykopu (il.5, nr 8). Zbudowany jest z wyjątkowo dużych i regularnie obrobionych, prostokątnych bloków spojonych cementem a posadowiony bezpośrednio na podmurówce. Część tego muru została wykorzystana przez budowniczych muru nr 1.

Materiał

W drugiej warstwie płytkowania i w warstwie ziemi między płytami a podmurówką znaleziono, prócz ceramiki współczesnej, 31 fragmentów ceramiki ceglastej (typ "3"), wiele fragmentów innych typów arabskiej ceramiki kuchennej (typy "1", "10", "8") w proporcjach charakterystycznych dla warstwy III oraz 8 fragmentów płytek marmurowych. W pierwszej warstwie bloków podmurówki zna-

¹⁷ Butler II, s.251.

leżliśmy monetę brązową, jednak jej stan zachowania nie pozwala żywić nadziei na odczytanie nawet po konserwacji.

SONDAŻ PRZY "KALYBE"

Sondaż ten założony został w celu sprawdzenia, w jaki sposób starożytny architekt zamknął zabudowę wokół trójkątnego placu przed "Kalybe". Transzeja 3 m x 5 m została wytyczona po osi wsch.-zach., 4 m na północ od samotnej kolumny "Kalybe", w ten sposób, by oś półn.-płd. kolumn fasady tej budowli przecinała ją na dwie części - wschodnią, o długości 2 m i zachodnią, o długości 3 m. W tym prostokącie powinny się były przeciąć wszystkie główne osie okolicznej zabudowy - oś portyku "Kalybe", oś portyku "nimfeum" i oś arabskiej zabudowy odsłoniętej w głównym wykopie. Z powodu braku czasu i trudności obiektywnych związanych z wydobywaniem bloków o wadze pół tony, prac na tym odcinku nie byliśmy w stanie doprowadzić do końca. Dwudziestowieczny nadkład ma tu grubość 1,40 m. Jak to widać na rycinie z XIX w. "Kalybe" stało wówczas na terenie nie zabudowanym i widać było nawet wysokie podium¹⁸. Obecnie "Kalybe" kryje się we wnętrzu domu, a z ziemi wystają tylko częściowo bazy kolumn. Na głębokości 1,30 m (-0,11 m w stosunku do reperu "0") pojawiło się uwalisko dużych bloków. Poziom ten odpowiada gruzowisku przedstawionemu na rycinie. Poniżej, we wschodniej części wykopu, ukazała się na głębokości 2,25 m (-1,05 m wg reperu "0") konstrukcja o dwóch stopniach składająca się z regularnych, choć niezbyt równo ułożonych bloków (drugi stopień na głębokości 2,50 m/1,30 m). Konstrukcja ta zachowuje orientację wsch.-zach., a kraniec jej znajduje się równo na przedłużeniu linii fasady "Kalybe". W miejscu tym przylega do stopni nieporządkny, z ponownie użytych bloków zbudowany, mur o orientacji półn.-płd. Przestrzeń ograniczoną murem i stopniami pokrywają nieregularne płyty ułożone na głębokości 2,70 m/1,50 m. Na zachód od wspomnianego muru osiągnięto głębokość 3,09 m/1,70 m i zatrzymano prace ze względów bezpieczeństwa. W tej części wykopu pod warstwą kamieni wypełnisko stanowi brunatna ziemia zawierająca dużą ilość materiału, głównie ceramiki i szkła¹⁹.

¹⁸ Patrz przypis 15.

¹⁹ Formy naczyń: głównie flaszki i amfory o tykwowatej formie z kulistym, o dużej średnicy brzuścem i charakterystycznej szyjce

PLAN "NIMFEUM" I FAZY PRZEBUDOWY

Całkowicie zaburzony układ stratygraficzny, równie miejscami niejasny jak układ murów niszczonych i odbudowywanych na tych samych fundamentach, brak opublikowanych studiów nad ceramiką i zły stan zachowania monet pozwalają wyciągnąć na razie wnioski dotyczące raczej prostego następstwa niż chronologii. Nie ułatwia nam także zadania stan, w jakim dochowały się do naszych czasów ruiny "nimfeum". Zdajemy więc sobie sprawę, że wnioski, które pragniemy poniżej przedstawić mają w dużej mierze charakter hipotetyczny. Nie możemy nawet zlikwidować oudzysłowu przy nazwie interesującej nas budowli, gdyż jej funkcję nimfeum potwierdzają jedynie fakty istnienia szerszego interkolumnium i lekko zaokrąglonej podmurówki oraz znaleziska dużej ilości fragmentów okładzin marmurowych, w tym brzegu małego basenu i tesar mozaikowych, w bezpośrednim sąsiedztwie. Nie odsłoniliśmy żadnych śladów instalacji wodnych. Przewodów należałoby się jednak spodziewać w tylnych murach, które uległy zniszczeniu. Akwedukt biegł przecież w bezpośrednim sąsiedztwie "nimfeum", na zachód od tej budowli, po koronie muru zachodniego rynku zwanego Khân ed-Dibs, doprowadzając wodę do term południowych²⁰. Niewiele jest zatem materialnych przesłanek pozwalających na rekonstrukcję planu "nimfeum", mimo to wydaje się nam możliwe przedstawienie tegoż planu w ogólnych zarysach, a nawet prześledzenie faz przebudowy. Opierać się będziemy na przesłankach wpływających z rozplanowania całego sektora, a w szczególności portyku północnego decumanus i hipotetycznie przez nas usytuowanego, na podstawie biegu murów odsłoniętych w północnej części wykopu, zachodniego portyku cardo.

Faza I

O ile niewiele możemy powiedzieć o pierwotnym kształcie interesującej nas budowli, o tyle pewne się zdaje, iż było to założenie powiązane z ciągiem portyków cardo i decumanus w sposób umożliwiający swobodną komunikację. Tak właśnie wyobrażał sobie

ukształtowanej w dwa pierścienie, glina żółtawa. Szkło: fioletki o szerokich, rozchylonych wylewach, ze szkła zielonego. Materiał ten można wstępnie wydatować na XV, XVI w.

²⁰ Butler II, s.271.

"nimfeum" w Bosra H.C. Butler ²¹, Mur w opus caementicium, odgradzający "nimfeum" od portyku cardo, a odkryty w sondażu z 1978 roku, został wtórnie dobudowany do bazy narożnej kolumny południowej. Zaskłania on całkowicie dekoracyjne profilowania jednego z boków bazy i, zda się, spoczywa na wcześniejszym płytowaniu. Nie brak i innych śladów przebudowy - kolumny wzniesiono z elementów reużytych, o czym świadczą wymłotkowane torusy na niektórych bębnach oraz kapitele, które noszą ślady obtłuczeń po upadku z wysokości. Tak więc prawdopodobne się zdaje, iż przebudowa nastąpiła po jakimś kataklizmie, który poważnie uszkodził budowlę. Zachowano jednak niektóre elementy pierwotnego wystroju. Na przykład konsole zdobiące narożne kolumny są skierowane do wewnątrz, tak jakby miały być dobrze widoczne zarówno z portyku "nimfeum", jak i z portyków obu ulic, a przecież mury dobudowane do tychże narożnych kolumn musiały je zasłaniać. Różnice szerokości dwóch bocznych interkolumniów nie są też chyba przypadkowe i mogą wynikać z konieczności takiego ustawienia kolumn wewnętrznych, by każda z nich wypadała dokładnie na środek każdego ze zbiegających się chodników pod portykami obu ulic ²². Tak jak i w przypadku konsol, zachowano tu pierwotne ustawienie, mimo że portyk "nimfeum" nie łączył się już w II fazie z portykami ulic. Wszystko wskazuje na to, że główny korpus budynku miał i w pierwszej fazie kształt absydialny, jakkolwiek zachowane oblicowanie fundamentów to wynik późniejszych przebudów. Odsłonięta podmurówka absydy stanowiła, co wynika zarówno ze stratygrafii, jak też przeprowadzonej przez nas niwelacji, kontynuację podmurówki północnego portyku decumanus, który stopniami pokonywał zbocze wznoszące się z zachodu na wschód. "Nimfeum" wznosiło się zatem na cokole o wysokości w przybliżeniu 1 m; również portyk zachodni cardo ustawiony był na wysokiej podmurówce. Z niej to najprawdopodobniej pochodzą bloki zalegające grubą warstwą w obu sondażach na głębokości od 2,40 m do 4,10 m. Rozrzut i układ najcięższych bloków w sondażu południowym potwierdzają tę hipotezę.

²¹ Por. il.3 = Butler II, il.226.

²² Konsule położone są niemal dokładnie na siecznych kątów między osią kolumnady "nimfeum" i dobiegających do niej portyków cardo i decumanus. Szerokość portyków ulicznych wynosi w Bosra ok. 5,50 m dla decumanus, A. Negev., op.cit., s.663 i jednego z cardines (nie publikowane wykopaliska syryjskie k. Meczetu Omara). Jedynie portyk nad kryptoportykiem jest szerszy - ok. 7 m.

Podsumowując nasze dane należy stwierdzić, że "nimfeum" wieku II n.e. miało kształt pojedynczej absydy wbudowanej dokładnie w narożnik ulic. Krótkie ścianki flankowały zapewne absydę łącząc się z fasadami sklepów czy innych pomieszczeń korzystających z cienia portyków obu krzyżujących się ulic. Istnienie portyku na odcinku decumanus przylegającym do "nimfeum" jest poświadczony²³. Do sklepów zachodniego portyku cardo należą zapewne mury odsłonięte w północnej części wykopu:

- mur N-W, będący fragmentem ściany z pierwszej, rzymskiej fazy (il.5, mur nr 7, i profil, il.8);
- mur N-S u stóp muru zachodniego (il.5, mur nr 6), należący do fazy późnej, najprawdopodobniej bizantyjskiej i stanowiący chyba tylną ścianę sklepu (il.8);
- mur wschodni (il.4, nr 3) biegnący niemal dokładnie przez wschodni profil wykopu; jakkolwiek w swej obecnej postaci należy do zabudowy z okresu arabskiego, to zbudowany został na murze bizantyjskim, ten zaś, to odbudowany tylny mur portyku; świadczą o tym, oprócz położenia i orientacji, starannie ułożone i porządnie opracowane bloki w jego północnej części oraz ślady dostawienia południowo-wschodniego narożnika łączącego ten mur z północnym (il.4, nr 2).

Najistotniejszy dla naszych rozważań jest oczywiście ów mur wschodni (nr 3), który zapewne łączy się z podmurówką absydy pod murem południowym (nr 1). Niestety miejsce połączenia obu ścian kryje się pod powierzchnią współczesnej ulicy. Nie wiemy zatem, jak rozwiązano przejście z portyków ulic do portyku "nimfeum", co mogło być dosyć skomplikowane z uwagi na prawdopodobną różnicę wysokości - "nimfeum" osiągało wysokość ponad trzech pięter (kolumny portyku wznoszą się na wysokość prawie 14 m), a portyki ulic sądząc ze średnicy kolumn były chyba niższe. Możemy sobie wyobrazić rozwiązanie podobne, jak w narożnym nimfeum w Leptis Magna, gdzie sklepienie łukami przejścia łączy główny korpus budowli wzniesiony na planie sigmy z dobiegającymi doń portykami ulicy²⁴.

²³ Butler II, il.226 = nasza il.3. Dwie kolumny musiały być widoczne na powierzchni jeszcze na początku naszego wieku. Kolumnada północnego portyku decumanus jest dobrze zachowana i odsłonięta ok. 100 m na zachód od "nimfeum".

²⁴ "Nimfeum" w Leptis Magna: R.Bartoccini, Le terme di Leptis, Bergamo 1929, s.51 sq; G.Guidi, Africa Romana, s.244, tabl. XI; P.Romanelli, s.v. Leptis Magna, Enciclopedia dell'arte antica, IV, 1961, s.587,588, il.674,676,691; R.Bianchi Bandinelli, Leptis Magna, Rzym 1964, s.97.

Faza II (il.10)

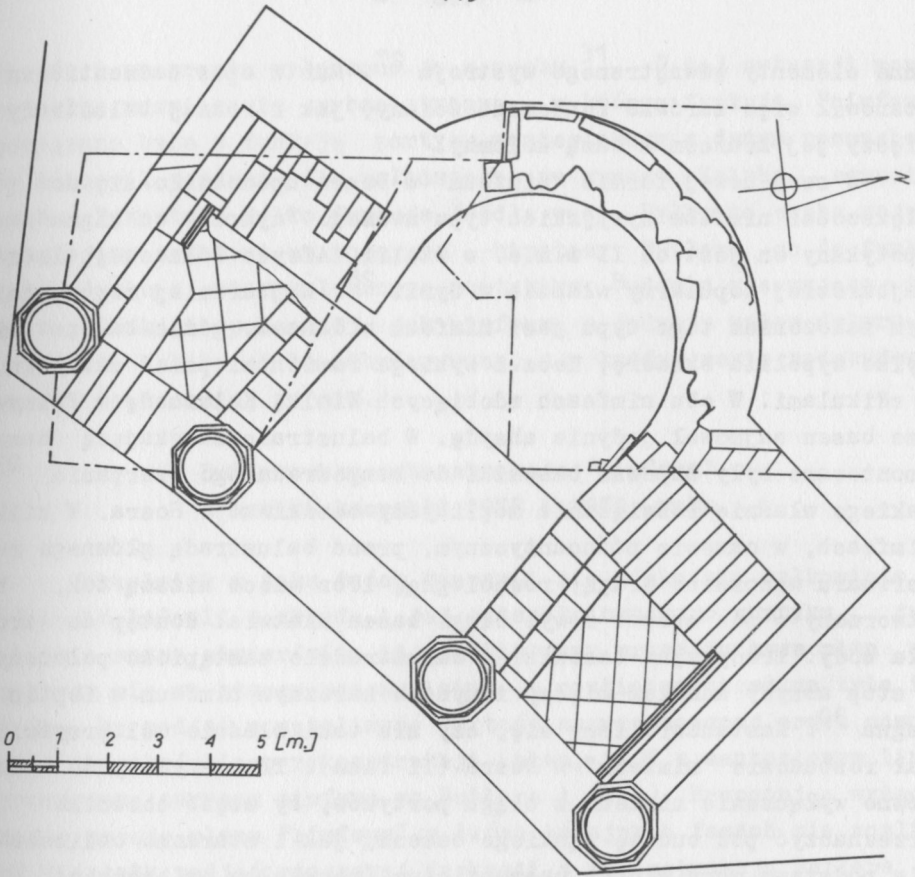
Brak wystarczających podstaw nie pozwala ustalić z całą pewnością, kiedy dokonano przebudowy "nimfeum". Stało się to prawdopodobnie po trzęsieniu ziemi, które spowodowało zawalenie się tej budowli, jak również otaczających ją portyków. Śladów kataklizmu nie brakuje - od zwałiska bloków w sondażach po skrzywienie bloków stylobatu, które sprawia, że dwie skrajne kolumny portyku "nimfeum" nie stoją dokładnie pośrodku. Mógł być to jeden ze wstrząsów sejsmicznych, które pustoszyły miasta Syrii w V i VI w.²⁵

Faza przebudowy jest uchwytana jedynie w południowo-zachodnim krańcu portyku, w sondażu z roku 1978. Wspominaliśmy już mur w opus caementicium zbudowany na profilowanym cokole i licowany płytami wapiennymi, który został dobudowany do narożnej, południowej kolumny "nimfeum" (plan, il.5). Mur ten poprowadzony pod kątem prostym w stosunku do stylobatu biegnie w kierunku ściany tylnej "nimfeum", której fundamenty kryją się, być może, pod sąsiadującym domem wzniesionym w latach dwudziestych naszego stulecia, jeżeli nie zostały całkowicie zniszczone, tak jak mury absydy. Tuż pod ścianą owego domu odsłonięto podium wzniesione z regularnych, prostokątnych bloków. Podium to jest prawie równoległe do stylobatu portyku, co wskazywałoby, że odchylenie stylobatu w stosunku do osi kolumnady mogło być w tej fazie wykorzystane lub też nie starano się go zatuszować. Sądzimy, że tylna ściana boczego skrzydła "nimfeum" była prostopadła do muru w opus caementicium (il.10). Biegłaby więc nieco na ukos w stosunku do osi kolumnady w fasadzie, nie tak bardzo jednak, jak proponował Butler²⁶.

Jeśli odrzucimy odsłonięte elementy lewego skrzydła "nimfeum" na prawe (nic bowiem nie wskazuje, iż założenie to mogło być asymetryczne), okaże się, iż odkryte we wschodnim profilu wykopu fragmenty muru z regularnych bloków wbudowane w późniejszy mur nr 1 (plan, il.4, mur nr 8) są pozostałością bocznej ściany

²⁵ Trzęsienia ziemi spustoszyły w V i VI w. Apameę (458 r., 526 r., 528 r., J.Ch.Balty, Les grandes etapes de l'urbanisme d'Apamée sur l'Oronte, Ktéma II, 1977, s.11-13) i Antiochię. W tym okresie wzmożonej aktywności sejsmicznej jedno z trzęsień mogło objąć swym zasięgiem Bosrę.

²⁶ Butler II, s.251, il.226; por.nasze il.3 i 10 (propozycja rekonstrukcji planu II fazy).



10. Propozycja rekonstrukcji planu "nimfeum" w fazie II.
Skala 1:50 (rys. K.Makowski)

prawej edikuli. Analogiczna ścianka boczna lewej edikuli leżąca na przedłużeniu muru absydy uległa całkowitemu zniszczeniu, a jej fundamenty nie zostały odsłonięte (il.10). Mimo fragmentarycznego stanu zachowania, plan budowli w II fazie rysuje się dość jasno. Boczne skrzydła, w fazie I ograniczające się do krótkich ścianek wiążących korpus absydy z murami portyków cardo i decumanus, zostały rozbudowane. Po obu stronach ekседry wzniesiono edikule przedłużając istniejące ściany i dobudowując boczne. Wspomniany mur w opus caementicium to fundament pod jedną ze ścian bocznych lewej edikuli. Zastanawiające jest, iż dobiega on do samej bazy narożnej kolumny, tak jakby cała przestrzeń między tylną ścianą a kolumną miała zostać zamurowana. Wydaje się jednak, że boczne ściany zewnętrzne dobiegały jedynie do krańca opisanego wyżej podium, na którym wznosiły się prawdopodobnie

inne elementy wewnętrznego wystroju ²⁷. Mur w opus caementicium stanowił więc zarówno fundament ściany, jak i rodzaj balustrady między jej krańcem a bazą kolumny.

W swej nowej formie "nimfeum" w Bosra upodobiło się do większości nimfeów syryjskich typu zwanego "nymphée en sigma". Spotykany on jest od II w.n.e. w Italii, Afryce Północnej, lecz najbardziej popularny właśnie w Syrii ²⁸. Najbardziej monumentalnym założeniem tego typu jest nimfeum w Gerasa, gdzie basen nie tylko wypełnia eksedrę, lecz i wybiega ramionami przed skrzydła z edikulami. W obu nimfeach zdobiących Wielką Kolumnadę w Palmyrze basen zajmował jedynie absydę. W balustradę zamykającą basen wmontowane były zapewne baseniki do bezpośredniego czerpania ²⁹. Takiego właśnie rozwiązania moglibyśmy oczekiwać w Bosra. W kilku nimfeach, w okresie późnoantycznym, przed balustradą głównego rezerwuaru wznoszono drugą, równoległą, lecz nieco niższą tak, by utworzony w ten sposób nowy, długi basen ułatwiał dostęp do źródła wody. Tradycyjne baseniki w balustradzie zastąpiono położonym u stóp absydy kanałem między innymi w narożnym nimfeum w Leptis Magna ³⁰. Zastanawialiśmy się, czy nie taki właśnie cel przyswiecał rozbudowie "nimfeum" w Bosra (II faza). Tłumaczyłoby to zarówno wyłączenie nimfeum z ciągu portyków, by część chodnika przeznaczyć pod budowę wąskiego basenu, jak i staranne oblicowanie podstawy muru w opus caementicium (zamykałby on basen od strony południowej). Brak jednak jakichkolwiek śladów zamocowania płyt obrzeżenia niższego basenu; jego istnienie musi więc pozostać w sferze hipotez.

Dlaczego więc w drugiej fazie przegrodzono portyk "nimfeum" bocznymi ścianami utrudniając tym samym komunikację na tak ważnym skrzyżowaniu w samym centrum miasta? Sądzimy, że stało się tak na skutek poważnych zniszczeń spowodowanych trzęsieniem ziemi. Części portyków ulicznych nie zdołano najprawdopodobniej nigdy odbu-

²⁷ Mogły to być kolumny lub półkolumny podtrzymujące porządek wewnętrzny edikul, tak jak w Gerasa; C.Kraeling, Gerasa, City of the Decapolis, New Haven 1938, s.21,22, plan, pl.XXVIII; L.Crema, Architettura romana, Turyn 1959, il.535.

²⁸ N.Neuerburg, L'architettura delle fontane e dei ninfei nell'Italia antica, Neapol 1965, s.53-59.

²⁹ Tak jak w Gerasa, Byblos i wielu innych nimfeach, R.Ginou-
vès, w: Laodicée, s.150-151.

³⁰ Ibid., s.148.

dować i po prostu wyłączono je z ruchu³¹. W tej sytuacji monumentalne rozwiązanie urbanistyczne, w którym funkcja "nimfeum" powiązana była z funkcją portyku wzniesionego z dużym rozmachem, by stanowił pendant dla położonego na wprost Kalybe, straciło sens. Pozostała tylko funkcja źródła wody. Byłby to chyba najpoważniejszy argument na poparcie hipotezy Butlera co do funkcji budynku z czterokolumnowym portykiem. Budowla nie mająca tak ważnej funkcji społecznej, jak nimfeum, a jedynie walor dekoracyjny nie byłaby chyba odbudowywana, a w każdym razie przebudowywana i to w takiej formie.

Butlerowska rekonstrukcja "nimfeum"
a wyniki kampanii 1978 i 1979 roku

Jakkolwiek w toku dwóch kampanii nie udało się całkowicie odsłonić budowli z absydą i jej czterokolumnowego portyku, już obecnie można stwierdzić, iż opublikowany przez Butlera plan nie pokrywa się ze stanem rzeczywistym, a rozbieżności są na tyle istotne, by poddać w wątpliwość wartość zaproponowanej przez uzozonego amerykańskiego rekonstrukcji (plan, il.5 z naniesionym linią przerywaną zarysem nimfeum wg Butlera i il.3). Proponując wyżej naszą wersję planu "nimfeum" w dwóch kolejnych fazach nie mogliśmy niestety podjąć rzeczowej dyskusji z rekonstrukcją Butlera, gdyż przesłanki, na których się opierał, nie są całkowicie jasne³². Należy sądzić, iż zinterpretował on w sposób dowolny widoczne na powierzchni bloki i fragmenty murów sugerując się zdaniem Puchsteina, który, przebywając w Bosra jedynie dwa dni, również nie miał czasu na systematyczne badania. Trzeba jednak przy-

³¹ W Bosra przegrodzono m.in. portyk jednego z cardines przy Meczece Omara dobudowując nowy sklepik. Liczne przykłady wyłączenia z ruchu portyków i bocznych ulic w okresie późnoantycznym znane są: z Apamei, J.Ch.Balty, op.cit., s.14; Gerasy, C.H.Kraeling, op.cit., s.109sq, 158; Antiochii, J.Lassus, *Les portiques d'Antioche, Antioch-on-the-Orontes V*, Princeton 1977. O gwałtownych przemianach w zabudowie ulic: D.Claude, *Die byzantinische Stadt im 6. Jahrhundert*, Monachium 1969, s.47sq i dla Laodycei: J.Sauvaget, *Le plan antique de Laodicée-sur-mer*, Bulletin d'études orientales IV, 1935, s.100, il.8.

³² Butler, loc.cit. nie podaje żadnych informacji o stanie zachowania tylnych murów "nimfeum". Publikowany przez niego plan jest właściwie szkicem, gdyż nie zachowane zostały proporcje budowli zgodne z podanymi wymiarami (por. il.3 i il.5).

znać Puchsteinowi, że widząc w interesującej nas budowli nimfeum zachowywał większą niż Butler powściągliwość we wnioskowaniu: o ile bowiem istnienie absydy nie ulega, jego zdaniem, wątpliwości, o tyle bez przeprowadzenia wykopalisk nie widzi możliwości rekonstrukcji planu bocznych skrzydeł ³³.

Również i analogie, które posłużyły do wykonania rysunkowej rekonstrukcji fasady, nie były przez Butlera zbyt szczęśliwie dobrane. Żadna ze wspomnianych przez niego budowli nie jest położona na rogu dwóch ulic. Obie też mają charakter o wiele bardziej monumentalny. Nimfeum w Ammanie to olbrzymie założenie w typie frons scaenae, zbliżone w planie do septizodiów i wzniesione na dwupiętrowym podium, z osiemnastokolumnowym portykiem w fasadzie. Trudno się doszukać podobieństwa między tą budowlą o trzech absydach i bocznych skrzydłach obramowujących rozległy plan przed nimi a skromną absydą w Bosra ³⁴. Natomiast nimfeum w Gerasa jest cofnięte w stosunku do portyku ulicy na tyle, by nie zawęzić chodnika. Dlatego przed zbiornikiem wznoszą się dwa rzędy kolumn - jeden w linii portyku ulicznego a drugi tuż przed zewnętrzną balustradą basenu ³⁵.

Długo i bezskutecznie szukaliśmy źródła, które nasunęło Butlerowi rozwiązanie skrzydeł bocznych "nifeum" w Bosra o ścianach biegnących ukośnie w stosunku do linii kolumn portyku. Czyżby to była łamana linia fasady nimfeum w Ammanie? Ale i tam ściany są zawsze równoległe do linii kolumn w portyku. Wszystko wskazuje na to, iż taka właśnie rekonstrukcja skrzydeł "nimfeum" wynika wyłącznie z błędnej interpretacji muru noszącego na naszym planie (il.4) nr 1. Stratygrafia nie pozostawia jednak żadnej wątpliwości co do tego, że mur ten wzniesiono w okresie arabskiego średniowiecza, a więc, gdy "nimfeum" stało już w ruinie. Mur ten, tak jak i inne odsłonięte w tej części wykopu (nr 2, 5), posadowiony jest w warstwie niwelacyjnej nad rumowiskiem (warstwa VI, il. 8, 9). Przy jego budowie wykorzystano fundamenty konstrukcji absydy (il.6).

³³ O.Puchstein i in., Zweiter Jahresbericht über die Ausgrabungen in Baalbek, J.d.A.I XVII, 1902, s.122.

³⁴ Butler II, s.252. Nimfeum w Ammanie: Butler II, s.54-59.

³⁵ Nimfeum w Gerasa: zob. przypis 27; G.Horsfield, Government of Transjordan, Antiquities Bulletin, I, 1926, pl.1-4.

Okres arabski

Z dokładnym datowaniem odsłoniętych konstrukcji z tego okresu musimy poczekać na odczytanie i analizę monet znalezionych tuż nad i pod płytowaniem na głębokości 1,80 m. Skłonni bylibyśmy sądzić, że powstały one między IX a XII w. W tym okresie wiele się w Bosra budowało, by wymienić tylko cytadelę, meczet Omara znajdujący się również przy tym samym cardo, powstałe w VIII w., meczet Gumushtekin, Fatimy. Takie datowanie stałoby w zgodzie z sekwencją chronologiczną dającą się prześledzić w układzie stratygraficznym:

Warstwa 2,70 m - 2,30 m zawiera materiał przemieszany w tym bizantyjski i rzymski; związany jest z nią mur N-S posadowiony na gruzowisku i niewątpliwie późnoantyczny.

Warstwa 2,30 m - 1,80 m zawiera materiał głównie arabski, w tym fragmenty lampek oliwnych z VII-XII w. oraz malowanej ceramiki z XII w. ³⁶

Odsłonięta przez nas zabudowa ma charakter dosyć staranny. Przy pokrywaniu płytami ulicy nie zapomniano o ścieku (fig.11). Po obu stronach uliczki biegnącej, jak należy mniemać ku cardo, wzniesiono w tym samym okresie dwa budynki. Mur południowy to jedyny ślad po jednym z nich. Wówczas także rozebrano prawdopodobnie mury eksedry "nimfeum" i być może położono pierwszą z warstw płyt. Z budynku po północnej ścianie uliczki zachowały się mury: wschodni (nr 3, plan, il.4) wzniesiony na starszych fundamentach, południowy (nr 2), ukośny (nr 5) i być może dolne partie zachodniego (nr 4). Wydaje się nam, że pomieszczenie trójkątne stanowiło rodzaj przedsionka prowadzącego do nie zachowanego pomieszczenia na piętrze. Na zachód od wykopu teren gwałtownie opada, by w odległości niespełna 30 m osiągnąć poziom -3,20 m, tj. prawie poziom rzymski w naszym wykopie. Współcześnie istniejący, choć na wpół rozebrany przed rozpoczęciem wykopalisk, dom wykorzystuje tą

³⁶ Są to niewielkie fragmenty medalionów, w dwóch przypadkach z częścią palnika i imadła. Reprezentowane są dwa typy:
1) o medalionie zdobionym stylizowanymi motywami floralnymi - wic; glina kremowa w przełomie;
2) o dekoracji geometrycznej - szewrony i linie promieniście rozchodzące się od obrzeżenia otworu, niezbyt starannie odciskane; forma gruszkowata, imadło niewielkie, pionowe, palnik z kanałem przeciętym liniami zdobienia medalionu.



11. Płytowanie między murami nr 1 i 2
(fot. K.Makowski)

konfigurację terenu - pierwsze piętro znajduje się na poziomie ulicy. Dom ten przed rozbiórką sięgał do połowy naszego wykopu. Jest dosyć prawdopodobne, że średniowieczny budynek był podobnie rozplanowany. Tłumaczyłoby to istnienie wąskich drzwi prowadzących do niewielkiego i zamkniętego obecnie trójkątnego pomieszczenia, jak również występowanie schodków wiodących do nikąd. Gdy dom przebudowano, wejście, już niepotrzebne, zamurowano, a pomieszczenie przekształcono być może na piec, o czym może świadczyć duża ilość popiołu.

Duże ilości fragmentów marmuru i mozaiki pokrywające grubą warstwą płytowanie uliczki znalazły się tam, jak sądzimy, w związku z oczyszczaniem podmurówki eksedry pod nowe konstrukcje. Gdy odpadki całkowicie pokryły płytowanie, zabezpieczono kanał ściwkowy obudową z nie obrobionych kamieni.

Z uwagi na przemieszanie materiału nie sposób przypisać owych faz przebudowy do bliżej określonych sekwencji chronologicznych. Centrum Bosry ulegało z pewnością różnym przebudowom co

najmniej aż po wiek XV, gdyż jeszcze u schyłku europejskiego średniowiecza miasto to stanowiło ważny ośrodek na drodze pielgrzymek z Damaszku do Mekki. Ślady tej ożywionej działalności budowlanej możemy dostrzec i dzisiaj. Charakterystyczne jest wykorzystanie zachowanych fragmentów murów rzymskich przy pewnej chaotywności zabudowy. Nie zdziwilibyśmy się więc, gdyby w trakcie przyszłych kampanii okazało się, że współczesna ulica biegnąca niemal dokładnie nad rzymskim portykiem odtwarzała bieg swej średniowiecznej poprzedniczki.

Rzut oka na plan Bosra wystarcza by stwierdzić, że monumentalny zespół "nimfeum" i "Kalybe" znajdował się w centrum założenia miejskiego. Stanowił z pewnością jeden z najpoważniejszych akcentów urbanistycznych. Nie przypadkowo "Kalybe" wybudowano na skraju naturalnej platformy, na której wznosiła się starsza część miasta. Deniwelację tę rzymski architekt pokonał w sposób przemyślny budując północny portyk na podmurówce, która stopniami wspina się po zboczu od łuku ku "nimfeum". Wysokość podmurówki "nimfeum" była prawdopodobnie tak obliczona, by baza jej narożnej kolumny była posadowiona na tym samym poziomie, co budowle znajdujące się za "Kalybe", na odcinku niemal płaskim do "Bramy Nabatejskiej". "Kalybe" zbudowano na ponad dwumetrowym podium, wynosząc je tym samym ponad zespół portyku tak, by bogata fasada tej budowli dominowała nad wschodnim odcinkiem decumanus (powyższe spostrzeżenia wynikają m.in. z wyników niwelacji przeprowadzonej po osi decumanus, por. tabela, s.126). Fasadę tę umiejętnie wyeksponowano przez załamanie południowej ściany budynku z narożnym pilastrem, który znalazł się w ten sposób na samym brzegu decumanus. W tym samym celu stworzono przed "Kalybe" trójkątny plac zamknięty od północnego zachodu czterokolumnowym portykiem nimfeum, który spinał swego rodzaju klamrą portyki decumanus i cardo. Nie wydaje nam się jednak, by rozwiązanie w postaci wspomnianego trójkątnego placu podyktowane było jedynie względami estetycznymi. Było to niewątpliwie skrzyżowanie decumanus z jedną z najważniejszych arterii miasta. Monumentalny charakter architektonicznej oprawy, jak również centralne położenie placu zdają się świadczyć o tym, że tu właśnie znajdowało się skrzyżowanie cardo maximus z decumanus. Tetrapylon, którego źle zachowane fragmenty odkryto w zachodniej części decumanus wyznaczałyby jedynie skrzyżowanie z najważniejszym z cardines zachodniej dzielnicy.

Wykaz skrótów

- Butler I - H.C.Butler, Publications of an American Archaeological Expedition to Syria in 1899-1900, Part II, Architecture and other Arts, Nowy Jork 1903.
- Butler II - H.C.Butler, Ancient architecture in Syria, Sect.A, Southern Syria, Part.IV, Bosra, Publications of the Princeton University Archaeological Expeditions to Syria in 1904-1905, Div.II, Leida 1914.
- Laodioée - Jean des Gagniers, Pierre Devambez, Lilly Kahl, René Ginouvès, Laodioée du Lycos 1961-1963, Le nymphée, Quebec, Paryż 1969.

BOSRA 1979. RECHÉRCHES ARCHEOLOGIQUES
DANS LE SECTEUR DE KALYBÉ

Au mois de septembre 1979, invités par la Direction Générale des Antiquités et des Musées de Syrie nous avons pu participer dans les recherches du Groupe Archéologique de Bosra, dirigé par M.Souleiman Mougdad, qui nous a confié le chantier situé dans le centre de la ville antique (fig.1), là, où se croisaient probablement le decumanus avec le cardo maximus. Les quatre belles colonnes corinthiennes qui s'y dressent encore faisant face au Kalybé (fig.2) avaient appartenu selon H.C.Butler à un nymphée dont il proposa la reconstruction (fig.3). Au cours de la campagne nous avons dégagé des restes de deux constructions tardives séparées par une ruelle dallée (fig.11) dont la septentrionale était pavée à l'intérieur (plan, fig.4). La méridionale, dont il ne reste que le mur n° 1 (fig.4) était bâti sur les fondations antiques, à savoir: un soubassement d'au moins deux couches des pierres irrégulières, cimentées et un amorce du mur en appareil régulier surgissant de la paroi orientale de notre tranchée (n° 8, plan, fig.4); c'est tout ce qui reste de l'absyde du supposé nymphée. Deux sondages stratigraphiques ont été exécutés dans la tranchée principale (fig.5). Dans le sondage méridionale nous avons atteint le sol vierge à la prof. 4,30 m par rapport au niveau de la rue contemporaine. Les couches étaient bien mélangées tant pour les strates supérieures, au-dessus du dallage de la ruelle, qu'inférieures (coupes, figs 6,8,9):

- I. Couche de surface (d'ép. 40 à 50 cm)
- II. Première couche du remblai (d'ép. 40 à 80 cm)
- III. Deuxième couche du remblai contenant le matériel de destruction (d'ép. 40 cm)
- IV. Couche d'occupation mélangée avec le matériel de destruction. Epoque tardive; cette couche est contemporaine à la dernière période d'utilisation des pièces de la maison longeant la ruelle dallée (ép. 30 cm)

- V. Dallage (son niveau - 1,88 m correspond à quelques centimètres près à celui du dallage du portique de nymphée dégagé dans le sondage du 1978, plan, fig.5)
- VI. Lit de terre sous le dallage et la couche de destruction nivelée, au-dessous (ép. 60 cm)
- VII. Couche du remblai des grands blocs; trace d'un cataclysme qui détruisit dans la Basse Antiquité, probablement, les édifices des alentours (ép. 1,10 m à 1,50 m)
- VIII. Mince couche d'argile (ép. 20 cm) contenant très peu de matériel.

En attendant les résultats d'examen des pièces de monnaie après la conservation nous ne pouvons proposer qu'un cadre général chronologique des transformations qu'avait subi le soi-disant nymphée. La destruction totale des murs du "nymphée" s'accomplit au Moyen Age déjà, probablement entre IX et XII siècle quand des importants travaux de construction furent entreprises à Bosra. Le terrain accidenté après le cataclysme des siècles passés fut nivelé et pavé (couches VI, pour la céramique v. annexe IIb, et VII, figs 6,9), sans toucher pourtant aux fondations antiques et en gardant le niveau des portiques romains. Des nouvelles constructions dont la fonction nous est inconnue (habitations, boutiques?) suivaient le plan des édifices antérieurs seulement là où les murs romains avaient pu être réemployés. Tel est le cas du sous-bassement d'absyde contre laquelle est bâti le mur n° 1 et des fondations du portique ouest du cardo - le mur n° 4 fut probablement construit là-dessus (fig.5). Ce qui en résulte la reconstruction du "nymphée" par Butler (fig.3) faite à partir de l'interprétation des vestiges surgissant du sol auprès du portique tetrastyle mais provenant, nous l'avons vu, des différentes périodes, risque d'être totalement erronée (fig.5, le plan de Butler est marqué par une ligne intermittente). Nos fouilles n'ont confirmé que l'existence d'une absyde.

Le plan originel du "nymphée" n'est pas facile de reconstituer d'une part à cause de la destruction totale de ses murs et d'autre part c'est l'existence de deux phases de construction qui le rend moins lisible. Sérieusement endommagé par un séisme, un de ceux dont la vague ravagea les villes de Syrie au V^{ème} et VI^{ème} siècle le "nymphée" fut reconstruit. On aurait bâti alors un édifice indépendant, séparé des portiques des rues qui, écroulés lors du cataclysme, n'étaient jamais complètement reconstru-

its. Le remblai des grands blocs, couche (VII), témoigne de l'importance de ce séisme /la ceramique byzantine est présente dans la couche (VIb), dans laquelle nous avons dégagé un mur en appareil régulier, suivant l'orientation S-N et bâti sur le remblai (VII), mur n° 6; le materiel romain est concentré dans la couche (VII) avec, entre autres une lampe du II^{ème} siècle, fig.7; le niveau d'occupation du II^{ème} siècle serait à reconstituer sur la prof. 3,20 m - 3,60 m mais la céramique de l'époque s'est glissée sous le poids des blocs jusqu'à la prof. 4,20 m; dans la strate inférieur du remblai nous avons dégagé le mur n° 7, en appareil régulier, suivant l'orientation E-W, cf. figs 5 et 8, pour la céramique, annexe IIb). Si après la reconstruction le "nymphée" ne diffèrait pas beaucoup des autres nymphées syriens à l'absyde et deux niches latérales (plan reconstitué de la II^{ème} phase, fig. 10) le plan de cet édifice d'avant le tremblement ne trouve pas facilement des parallèles. Nous croyons que l'absyde était coinoé entre les deux murs du fond des portiques du cardo et du decumanus de manière à ne pas empêcher la circulation libre d'un portique à l'autre. Nous voyons ainsi expliquée la disproportion flagrante entre les quatre colonnes monumentales de la façade (hauteur 14 m environ) et les petites dimensions de l'absyde, déterminées par sa situation. Les colonnes devaient faire pendant à la belle façade de Kalybé d'en face d'où le caractère monumentale de ce portique et l'existence d'un soubassement haut de 1,30 m environ. Nos fouilles n'ont pas permis de résoudre définitivement le problème de la fonction de l'absyde derrière le portique tetrastyle. Contenait-elle un bassin? Certes, nous avons trouvé une grande quantité des tessères en calcaire et des plaques des revêtement en marbre mais aucune trace du système des tuyaux n'a pas été reperée. Malgré que les prémisses matérielles fassent défaut le plan de l'édifice fait croire que c'était bien un nymphée. Le fait que notre édifice fut reconstruit après le séisme selon un plan si caractéristique pour les nymphées syriens nous parait jouer en faveur de l'hypothèse de Butler. On n'aurait probablement pas entrepris des travaux couteux de reconstruction si le portique tetrastyle avec son absyde n'avait joué qu'un rôle purement décoratif.

ANEKS I

Tabela wyników niwelacji osi decumanus

Poziom współczesny				Poziom antyczny	
Lokalizacja punktu	Niwelacje wg			Lokalizacja punktu	Niwelacje wg pkt "0"
	pkt "0"1	pkt "2"	względna ²		
1. Na przedłużeniu osi łuku	-3.750	-3.325	-	I. Stylobat portyku płn., 30 m na zachód od łuku	-8.065 ³
				II. Stylobat portyku płn. na osi łuku	-6.355
				III. Ulica do teatru pod łukiem	-6.150 ⁴
2. Na wysokości trzeciej kolumny nimfeum	-0.425	0	-	IV. Stylobat nimfeum	-1.825 ⁵
3. Przy narożnej kolumnie fasady "Kalybe"	+0.485	+0.910	+0.910	V. Stylobat "Kalybe"	+0.300
4. 30 m na wsch. od poprzedniego	+1.335	+1.760	+0.850		
5. 60 m na wsch. od pkt 3, przy oknach budgwi antycznej ⁶	+1.510	+1.935	+0.175		
6. 10 m na wsch. od rogu ulicy po płn. stronie decumanus	+1.520	+1.945	+0.010		
7. 35 m na wsch. od poprzedniego	+1.520	+1.945	0		

8. Na osi "Bramy Nabatejskiej" na skraju wykopu	+1.960	+2.395	+0.440	VI. Bruk pod "Bramą Nabatejską"	-0.910 ⁷
---	--------	--------	--------	---------------------------------	---------------------

- 1 Tj. reper na skraju wykopu z 1979 roku.
- 2 Niwelacja względna, tzn. między parami punktów.
- 3 Nadkład ziemi w stosunku do pkt 1 na współczesnej nawierzchni wynosi 4,315 m.
- 4 Nadkład ziemi w stosunku do pkt 1 wynosi 2,40 m.
- 5 Niwelacja szczytu bazy wynosi -0.295.
- 6 Punkt 6 znajduje się 0,30 m poniżej dolnych plint okien i nisz w murze antycznym zachowanym na tym odcinku; jest to najprawdopodobniej fragment muru pierwszego piętra.
- 7 Nadkład ziemi w stosunku do pkt 8 na brzegu wykopu "Bramy Nabatejskiej" wynosi 2,870 m.

ANEKS II

Wstępna klasyfikacja ceramiki

Z uwagi na niewielką ilość fragmentów charakterystycznych i brak opublikowanego materiału porównawczego, nasza typologia oparta jest na kryterium materiału, tj. barwy gliny i koloru polewy.

- I. Gлина różowa, zanieczyszczona; polewa żółtawa, chropowata; ścianki grube (0,6 - 1,7 cm); dzbany, naczynia zasobowe.
- Ia. Wariant: dekoracja malowana dość nieporządnie, geometryczna, w kolorze brązowym: kręgi, elipsy, przecinające się i równoległe linie.
- II. Gлина ciemnoróżowa, porowata, czasem pokryta żółtawą polewą; duże naczynia zasobowe, czasem dekorowane nacięciami, ścianki grube (0,5-1,6 cm).
- III. Gлина ciemnoceglasta z domieszką mineralną, mocno wypalona; polewa chropowata, nieco ciemniejszej barwy; ścianki cienkie, często poprzecznie żłobkowane (0,4-0,7 cm); w górnej części brzuśca i na szyjce występuje niekiedy dekoracja malowana barwy białej: nieporządnie malowane, przecinające się linie. Ceramika kuchenna: garnki różnych form i dzbany, niekiedy o podwójnym brzuścu.
- IIIa. Wariant: o szarej polewie.
- IV. Gлина jasnoceglasta, oczyszczona, dobrze wypalona; ścianki bardzo cienkie (0,3-0,6 cm), głęboko i starannie żłobkowane; typ zbliżony do poprzedniego: naczynia kuchenne, dzbany.
- IVa. Wariant: o szarawej polewie.
- V. Gлина ciemnoczerwona, polewa brązowa, matowa i gładka, ścianki bardzo grube (0,8-1,7 cm). Brak materiału porównawczego uniemożliwił wyróżnienie podtypów. Fragmenty z warstw I-IV (naczynia zasobowe i moździerz) są często dekorowane falistymi nacięciami lub wypukłą siateczką odciskaną, wylew nie-

rzadko profilowany i zdobiony odciskami palców. W warstwie VI pojawiają się fragmenty o nieco jaśniejszej polewie w odcieniu żółtawym. Taka sama polewa pokrywa fragmenty amfor i niewielkich kulistych naczyń o nieproporcjonalnie grubych ściankach i szyjce modelowanej wypukło występujące licznie w warstwie VII.

- VI. Gлина ciemnoczerwona lub brunatna, dobrze oczyszczona; gładka angoba koloru wiśniowego wyblyszczona pasmowo tak, że powstają wąskie poprzeczne prążki; ścianki bardzo grube (0,7-2,1 cm); fragmenty naczyń niewielkich, o brzuścach kulistych.
 - VII. Gлина brunatna, bardzo porowata z wypełniaczem organicznym; ścianki bardzo grube (0,8-2,4 cm); fragmenty naczyń zasobowych i moździerz.
 - VIII. Gлина szara, oczyszczana, z wypełniaczem mineralnym, dobrze wypalana; polewa szara, chropowata; ścianki dość cienkie (0,3-0,9 cm) zdobione poprzecznym żłobkowaniem. Ceramika kuchenna, dzbany, również lampki oliwne zdobione nacięciami.
 - IX. Gлина pomarańczowa, dobrze oczyszczona; ścianki cienkie (0,3-0,5 cm); niewielkie naczynia: dzbanki i flakony starannie modelowane o formie przypominającej kształt lekytu, talerze.
 - X. Gлина kremowa, czysta; polewa szarawa, chropowata; niewielkie naczynia o ściankach dość cienkich (0,4-0,7 cm), głęboko i starannie żłobkowane.
 - XI. Gлина różowa, dobrze oczyszczona; polewa kremowa; staranna dekoracja malowana w kolorze brązowym, geometryczna i roślinna stylizowana (niewielkie fragmenty).
 - XII. Gлина czysta, kremowa; polewa biała (niewielkie fragmenty).
 - XIII. Gлина czysta, pomarańczowa, angoba matowa, pomarańczowa (ceramika późno-rzymska).
 - XIV. Gлина pomarańczowa, czysta, lekko chropowata polewa pomarańczowa (imitacja sigillaty).
 - XV. Gлина pomarańczowa, dekoracja malowana, brązowa, geometryczna (niewielkie fragmenty, ceramika nabatejska).
 - XVI. Terra sigillata; gлина kremowa, angoba koralowa.
- Typy XI-XV reprezentowane są przez niewielką ilość bardzo małych, niecharakterystycznych fragmentów.

Zawartość procentowa typów ceramiki w warstwach przedstawiamy oddzielnie dla warstw znad i spod płytowania oraz oddzielnie dla absydy z rozróżnieniem na pomieszczenia i sondáže:

II.1 Warstwy znad płytowania:

- A. Uliczka między murami 1 i 2
- B. Pomieszczenie trapezoidalne (między murami 2,3,4,5)
- C. Pomieszczenie trójkątne (między murami 2,4,5)

II.2 Warstwy pod płytowaniem - materiał z sondáže stratygraficznych:

- A. Sondaż południowy
- B. Sondaż północny

II.3 Absyda

Warstwy:

- 1. Górne płytowanie
- 2. Dolne płytowanie
- 2a. Pod dolnym płytowaniem, u stóp muru 1.

Uwaga: pomieszczenie trójkątne do głębokości 1,60 m eksplorowane było dwiema warstwami mechanicznymi po ca 80 cm - obliczenie procentowe odpowiada tym warstwom.

I. Pourcentage des types de la céramique dans les couches

1. Tranchée principale, de la couche de surface jusqu'au niveau du dallage

A. Ruelle entre les murs a-a et b-b

B. Pièce trapezoidale (entre les murs b-b, c-c, d-d, e-e)

C. Pièce triangulaire (entre les murs b-b, c-c, e-e)

Type	Couche:	/1/ de surface			/2/ remblai I			/3/ remblai II			/4/ de destruction et d'occupation		
		A	B	C	A	B	C	A	B	C	A	B	C
	Profondeur	0-0,80 m			0,80m-1,20m			1,20m-1,60m			1,60m-1,90m		
	Provenance:												
I	Rosâtre	62,3%	52,7%	18,4%	27,0%	52,7%	18,4%	40,5%	38,6%	-	27,0%	19,6%	29,9%
Ia	Rosâtre peinte	6,5%	11,1%	5,6%	21,6%	11,1%	5,6%	11,1%	10,8%	-	13,8%	10,7%	0,6%
II	Rose	5,2%	13,8%	4,4%	5,3%	13,8%	4,4%	7,4%	5,7%	-	14,9%	20,8%	45,4%
III	Rouge-brique foncée	5,2%	2,8%	25,0%	4,9%	2,8%	25,0%	0,9%	13,9%	-	18,4%	13,7%	20,9%
IIIa	Rouge-brique foncée, enduit gris	-	-	-	-	-	-	-	-	-	-	2,4%	-
IV	Rouge-brique claire	-	-	-	-	-	-	-	-	-	-	-	-
IVa	Rouge-brique claire, enduit gris	-	11,1%	-	-	11,1%	-	-	4,4%	-	-	-	-
V	Rouge foncée, enduit brun	-	-	-	-	-	-	-	-	-	-	-	-
VI	Rouge foncée, vernis luisant	-	-	-	-	-	-	-	-	-	-	-	-
VII	Brune	5,2%	-	2,1%	4,9%	-	2,1%	0,9%	11,4%	-	4,3%	5,4%	14,4%
VIII	Grise	11,7%	-	15,9%	3,8%	-	15,9%	16,7%	12,0%	-	7,5%	1,2%	9,7%
IX	Orange	3,9%	-	5,3%	25,4%	-	5,3%	4,1%	1,3%	-	14,0%	0,6%	-
X	Crème, enduit grisâtre	-	-	-	-	-	-	18,1%	-	-	-	1,2%	-
XI	Rose peinte	-	-	-	-	-	-	-	-	-	-	-	-
XII	Crème, enduit blanc	-	-	-	-	-	-	-	-	-	-	-	-
XIII	Late Roman	-	-	-	-	-	-	-	-	-	-	-	-
XIV	Orange, enduit orange, mat	-	8,3%	0,7%	-	8,3%	0,7%	-	1,9%	-	-	2,4%	-
XV	Orange peinte	-	-	-	-	-	-	-	-	-	-	-	-
XVI	Sigillée	-	-	0,7%	-	-	0,7%	-	-	-	-	-	-
Total des fragments par couches		77	31	185	136	283	215	158	370	168	320		

Pourcentage des types de ceramique dans les couches
 2. Sondages stratigraphiques dans la tranchée principale:
 A. Sondage sud
 B. Sondage nord

	Couche:	/5/						/6/ de nivellement tardif						/7/ remblai						
		B		A		B		A		B		A		B		A		A		
	Provenance:	1,80-	2,10-	2,25-	2,10-	2,40-	2,10-	2,10-	2,10-	2,40-	2,10-	2,10-	2,10-	2,60-	2,60-	2,70-	2,70-	3,30-	3,30-	3,70-
	Profondeur:	-2,10	-2,25	-	-2,70	-2,40	-2,40	-2,70	-2,70	-2,60	-2,60	-2,70	-2,70	-2,60	-2,60	-3,30	-3,30	-3,70	-3,70	-4,30
		m	m	m	m	m	m	m	m	m	m	m	m	m	m	m	m	m	m	m
I	Rosâtre	2,5	-	-	-	5,2	-	-	-	-	-	-	4,2	-	-	-	-	-	-	-
Ia	Rosâtre peinte	-	-	-	-	-	-	-	-	-	-	-	-	-	-	-	-	-	-	-
II	Rose	6,4	-	6,7	19,2	20,0	5,5	19,4	20,0	5,5	19,4	20,0	5,5	19,4	20,0	9,9	13,0	13,0	13,6	13,6
III	Rouge-brique foncée	8,3	-	-	7,1	13,3	-	8,3	13,3	-	8,3	-	-	-	-	-	-	-	-	-
IIIa	Rouge-brique foncée, enduit gris	-	-	-	10,5	13,3	-	11,1	13,3	-	11,1	-	-	-	-	-	-	-	-	-
IV	Rouge-brique claire	26,3	16,7	56,6	14,0	-	50,0	11,1	-	50,0	11,1	-	11,1	-	-	13,3	-	-	-	9,5
IVa	Rouge-brique claire, enduit gris	15,3	83,3	-	-	-	13,9	-	-	13,9	-	-	-	-	-	2,3	-	-	-	4,5
V	Rouge foncée, enduit brun	16,6	-	26,7	14,0	33,3	22,2	18,1	33,3	22,2	18,1	54,5	69,0	71,4	69,0	2,3	-	-	-	45,5
VI	Rouge foncée, vernis luisant	-	-	6,7	10,5	-	5,5	8,3	-	5,5	8,3	2,3	8,2	8,2	8,2	2,3	-	-	-	-
VII	Brune	4,5	-	3,3	5,2	6,6	2,8	5,5	6,6	2,8	5,5	-	4,1	4,1	-	-	-	-	-	13,6
VIII	Grise	5,1	-	-	8,8	-	-	8,3	-	-	-	-	-	-	-	-	-	-	-	-
IX	Orange	8,3	-	-	-	-	-	-	-	-	-	-	-	-	-	-	-	-	-	-
X	Crème, enduit grisâtre	-	-	-	-	-	-	-	-	-	-	-	-	-	-	-	-	-	-	-
XI	Rose peinte	-	-	-	-	-	-	-	-	-	-	-	-	-	-	-	-	-	-	-
XII	Crème, enduit blanc	-	-	-	-	-	-	-	-	-	-	-	-	-	-	-	-	-	-	-
XIII	Late Roman	2,5	-	-	-	-	-	-	-	-	-	-	-	-	-	-	-	-	-	-
XIV	Orange, enduit orange, mat	-	-	-	-	-	-	-	-	-	-	-	-	-	-	-	-	-	-	-
XV	Orange peinte	-	-	-	-	-	-	-	-	-	-	-	-	-	-	-	-	-	-	-
XVI	Sigillée	1,3	-	-	5,2	6,6	-	5,5	6,6	-	5,5	2,3	8,2	8,2	15,9	2,3	11,0	11,0	4,5	4,5
	Total des fragments par couches	156	6	30	34	15	36	72	44	49	100	22	44	49	100	22	44	49	100	22

II. Pourcentage des types de céramique dans les couches

3. Absyde

Types	Couches:	Sous Ier dallage	Sous II-ème dallage	Au pied du mur n° 1
		I	II	IIa
I	Rosâtre	11,7	14,1	-
Ia	Rosâtre peinte	-	3,5	-
II	Rose	-	4,7	-
III	Rouge-brique foncé	11,7	12,9	22,6
IIIa	Rouge-brique foncée, enduit gris	10,4	8,2	-
IV	Rouge-brique claire	-	-	-
IVa	Rouge-brique claire, enduit gris	-	-	-
V	Rouge foncée, enduit brun	-	16,5	3,2
VI	Rouge foncée, vernis luisant	-	-	-
VII	Brune	-	-	-
VIII	Grise	-	34,1	74,1
IX	Orange	-	-	-
X	Crème, enduit grisâtre	5,2	-	-
XI	Rose peinte	-	-	-
XII	Crème, enduit blanc	-	-	-
XIII	Late Roman	-	-	-
XIV	Orange, enduit orange, mat	-	-	-
XV	Orange peinte	-	-	-
XVI	Sigillée	1,3	-	-
	Faïence et vernissée	-	2,3	-
	Moderne	59,7	-	-
Total des fragments par couches		77	85	31

ANEKS III

d. Rozkład ilościowy fragmentów płytek marmurowych i dachówek oraz teser mozaikowych w warstwach

A. Uliczka między murami południowym i północnym

Rodzaj znaleziska	Ilość w warstwie	
Głębokość:	1,20 m - 1,60 m	1,60 m - 1,80 m
1. Dachówki	10	43
2. Marmur	23	26
3. Tessery	35	131

B. Pomieszczenie trójkątne

Rodzaj znaleziska	Ilość w warstwie			
Głębokość	1,00m-1,40m	1,40m-1,80m	1,80m-2,10m	2,10m-2,50m
1. Dachówki	5	123	61	1
2. Marmur	-	26	-	-
3. Tessery	1	37	-	-

C. Pomieszczenie w północnej części wykopu

Rodzaj znaleziska	Ilość w warstwie			
Głębokość	1,10m-1,70m	1,70m-1,80m	1,90m-2,40m	Poniżej
1. Dachówki	4	20	62	28
2. Marmur	8	4	1	-
3. Tessery	12	6	2	4