

Anna Wrzeńska

Materiał szkieletowy w zbiorach Muzeum Pierwszych Piastów na Lednicy

Studia Lednickie 3, 359-366

1994

Artykuł został zdigitalizowany i opracowany do udostępnienia w internecie przez Muzeum Historii Polski w ramach prac podejmowanych na rzecz zapewnienia otwartego, powszechnego i trwałego dostępu do polskiego dorobku naukowego i kulturalnego. Artykuł jest umieszczony w kolekcji cyfrowej bazhum.muzhp.pl, gromadzącej zawartość polskich czasopism humanistycznych i społecznych.

Tekst jest udostępniony do wykorzystania w ramach dozwolonego użytku.

MATERIAŁ SZKIELETOWY W ZBIORACH MUZEUM PIERWSZYCH PIASTÓW NA LEDNICY

Muzeum Pierwszych Piastów na Lednicy powołane zostało w 1969 roku, lecz dopiero w końcu lat 70-tych i początkach 80-tych na terenie Wielkopolskiego Parku Etnograficznego w Dziekanowicach powstał zespół dworski, w pomieszczeniach którego znalazły się biura, pracownie oraz magazyny zbiorów. W głównym gmachu tego kompleksu (dwór alkierzowy, będący kopią obiektu ze Studzieńca) mieści się siedziba dyrekcji Muzeum. Natomiast znaczną część piwnic dworu przeznaczono na magazyny zbiorów materiału szkieletowego pozyskanego w trakcie badań Ostrowa Lednickiego i stanowisk mikroregionu lednickiego. Magazyn obejmuje cztery główne pomieszczenia, dwa korytarze oraz małe pomieszczenie podęczne — łącznie 100 m².

Przystępując do tworzenia magazynu w 1987 roku przede wszystkim trzeba było zapoznać się z historią dotychczasowych badań lednickich cmentarzysk. Należało dotrzeć do instytucji posiadających materiał, uporządkować go, usystematyzować i przygotować do transportu. Dalszym etapem było wybranie właściwego sposobu magazynowania, oraz sporządzenie dokumentacji i Księgi Inwentarzowej.

Dzięki dostępnej dokumentacji, oraz publikowanym artykułom możliwe było ustalenie okresów badawczych, stanowisk, a także kierowników badań, ilości pozyskanego materiału oraz miejsc jego przechowywania.

Najbogatszy i jednocześnie najliczniejszy materiał kostny pochodzi z badań wykopaliskowych prowadzonych przez antropologów — Adama Wrzoska i Michała Ćwirko-Godyckiego przy współpracy archeologa Zygmunta Zakrzewskiego w latach 1932 – 1935 (M. Ćwirko-Godycki, I. Swedborg 1977, s. 3 – 36). Prace wykopaliskowe prowadzono we wnętrzu grodu, odkrywając duże cmentarzysko szkieletowe. Przez cztery sezony wykopaliskowe przekopano 2576 m² powierzchni i wyeksplorowano 1576 szkieletów ludzkich. W czasie wojny od 6 czerwca do 20 lipca 1944 roku badania na Ostrowie prowadził archeolog niemiecki Mazanetz, przecinając grodzisko wąskim przekopem po osi północ-południe (A. Wrzosek 1961, s. 242 – 253). W dostępnym sprawozdaniu Mazanetza mowa jest o odsłonięciu 4 grobów szkieletowych. Po wojnie, w roku 1948 i później aż do 1959 wykopaliska były prowadzone kolejno przez: Witolda Kieszkowskiego, Edwarda Dąbrowskiego, Kazimierza Żurowskiego, Annę Niesiołowską-Hoffmann i Gabrielę Mikołajczyk. W wyniku tych badań wg M. Ćwirko-Godyckiego i I. Swedborg (1977, s. 5) wydobyto dalszych 350 szkieletów (wokół kaplicy pałacowej), co łącznie z przedwojennymi badaniami daje około 2000 szkieletów. Jednak analiza dzienników badań z owych lat przyniosła nieco inną liczbę

pochówków — i tak w 1948 r. — 37 grobów, w 1949 r. — 23 groby, w 1950 r. — 10 grobów, w 1955 r. — 34 groby, w 1956 r. — 19 grobów, w 1957 r. — 32 groby, w 1959 r. — 2 groby, czyli w sumie 157. Z tych lat pochodzi także liczny materiał szkieletowy nie zakwalifikowany jako anatomiczne pochówki szkieletowe. W 1961 roku na grodzie lednickim odsonięto drugą budowlę kamienną nazwaną świątynią II. W jej wnętrzu zlokalizowano 6 grobów — dwa kamienne grobowce i 4 jamowe pochówki szkieletowe (K. Anderszowa i in. 1963, s. 218 – 230, J. Górecki 1991, s. 117 – 132.). W latach 1962 – 1965 A. Nowak i J. Łomnicki kontynuują badania wokół świątyni II eksplorując 17 pochówków na zewnątrz budowli (A. Nowak 1965, s. 181 – 189, 1966, s. 179 – 180). W roku 1976 z inicjatywy Sekcji Paleodemografii Komitetu Nauk Demograficznych PAN rozpoczęto badania antropologiczne w mikroregionie Lednicy (M. Henneberg, A. Puch 1982). Badania prowadził zespół Zakładu Antropologii UAM w Poznaniu pod kierownictwem dr hab. Macieja Henneberga. W skład zespołu wchodził: mgr Jerzy Kozak, mgr Alicja Puch oraz studenci antropologii i archeologii. Prace wykopaliskowe prowadzono wówczas na trzech stanowiskach: 1. na Ostrowie Lednickim (Rybitwy Ostrów Lednicki st. 1), 2. na wschodnim brzegu Jeziora Lednickiego na obszarze tzw. „Małego Skansenu” (Dzieskanowice st. 22), 3. na terenie powstającego Wielkopolskiego Parku Etnograficznego, tzw. „Dużego Skansenu” (Dzieskanowice st. 2). Podjęte w 1976 roku i kontynuowane w 1977 roku badania w sąsiedztwie świątyni II dostarczyły dalszych 8 pochówków. Natomiast w 1978 roku w trakcie prac ratowniczych prowadzonych podczas zmiany zadaszenia nad pałacem i kaplicą wyeksplorowano 37 pochówków (w większości niekompletnych) (M. Nadolski 1977). W 1977 roku rozpoczęto pracę na wczesnośredniowiecznym cmentarzysku szkieletowym współwystępującym z ciałopalnym cmentarzyskiem ludności kultury wschodniopomorskiej na terenie Wielkopolskiego Parku Etnograficznego (Dzieskanowice st. 2). Podczas stawiania XVIII-wiecznej kapliczki z Otłoczyna natrafiono na 3 groby szkieletowe. Prace kontynuowano do 1982 roku, dzięki czemu cmentarz został całkowicie przebadany (J. Wrzesiński 1989, s. 103 – 146). Wyeksplorowano 46 grobów szkieletowych i 9 grobów ciałopalnych (J. Górecki 1984, s. 43 – 45). Dla celów ekspozycyjnych w 1981 roku pozostawiono in situ grób szkieletowy (nr grobu 30/81), mężczyzny w wieku 22 – 25 lat, leżącego wzdłuż osi E-W z głową w kierunku wschodnim, w pozycji wyprostowanej, z nożem żelaznym przy lewym biodrze. Pozostawiono także in situ grób skrzynkowy C (z 1981 roku), pokazując go z częściowo otwartą kamienną komorą, trzema urnami z przepalonymi kośćmi i jedną przystawką (J. Wrzesiński 1987, s. 51).

W 1977 roku rozpoczęto prace na brzegu dziekanowickim (tzw. Mały Skansen) (Dzieskanowice st. 22) (M. Henneberg, A. Puch 1982). Podczas prac budowlanych w 1964 roku przypadkowo odsonięto 2 groby szkieletowe w bardzo dobrym stanie, z wyposażeniem. Prace kontynuowano w 1979 roku, ratowniczo wyeksplorowano dwa pochówki w 1980 i 1982 roku, badania stacjonarne prowadzono w latach 1984 – 1986 (Sprawozdania i dzienniki badań z lat: 1984, 1985, 1986). Pozyskano łącznie materiał szkieletowy z 50 grobów i liczny materiał luźno występujący w warstwie. Badania cmentarzyska nie są zakończone, w 1991 roku ponownie przystąpiono do eksploracji, wydobyto 21 grobów (A. J. Wrzesiński 1992). Prace na tym stanowisku są kontynuowane.

W 1982 roku celem odtworzenia przemian środowiska przyrodniczego i procesów kulturowych na obszarze wokół Jeziora Lednickiego przy Muzeum Pierwszych Piastów na Lednicy powstał Zespół Interdyscyplinarny (E. Dzieciotowski, J. Górecki 1989, s. 185 – 199). W ramach Zespołu podjęto nowe, a także kontynuowane są dotychczasowe badania. Na Ostrowie Lednickim prace archeologiczne podjęto przede wszystkim na grodzie. W 1983 roku otwarto (m.in.) wykop I/83, gdzie przez cztery sezony wyeksplorowano 37 grobów (południowa partia cmentarzyska lednickiego).

Omówiony wyżej materiał szkieletowy pochodzi głównie z badań stacjonarnych, lecz Dział Archeologiczny Muzeum Pierwszych Piastów na Lednicy brał i nadal bierze udział w interwencjach archeologicznych i badaniach ratunkowych. Tak na stanowisku Imielenko 2 w 1979 roku wyeksplorowano 3 groby ciałopalne kultury wschodniopomorskiej (J. Górecki 1980, s. 46 – 48). W 1980 roku w trakcie interwencji archeologicznej na stanowisku 10 w Polskiej Wsi odstonięto 1 grób szkieletowy, a w 1985 roku w Kocanowie st. 10 (sondaż B) 2 groby szkieletowe. W 1989 roku w Sroczyńcu st. 25 wyeksplorowano luźny materiał szkieletowy kilku osobników.

Po zebraniu informacji o ilości wyeksplorowanego w trakcie badań materiału przystąpiono do ustalenia miejsca jego dotychczasowego przechowywania. W magazynie MPP znajdował się jedynie materiał z lat 80-tych, a i to niekompletny: ze stanowiska Rybitwy Ostrów Lednicki 1 z wykopu I/83 z lat 1983 – 1986; wykopu Dziekanowice st. 22 z lat 1984 – 1986, oraz z badań ratowniczych Imielenko st. 2, Kocanowo st. 10, Polska Wieś st. 10, Sroczyńcu st. 25. Materiał kostny pozyskiwany w trakcie badań prowadzonych przez antropologów wywożony był do Zakładu Antropologii UAM w Poznaniu. I tak w zbiorach Zakładu znajdował się materiał z lat 1932 – 1935, z badań 1948 – 1956 oraz z badań M. Henneberga 1976 – 1982, pochodzący ze stanowisk Ostrów Lednicki 1, Dziekanowice 2 i Dziekanowice 22. Natomiast materiał szkieletowy z badań 1957 – 1960 prowadzonych przez G. Mikołajczyk znajdował się wraz z dokumentacją w Muzeum Początków Państwa Polskiego w Gnieźnie. Materiał z lat 1961 – 1965 niestety uległ zniszczeniu podczas pożaru schroniska na wyspie w 1965 roku. Materiał szkieletowy przechowywany przez szereg lat w różnych pomieszczeniach magazynowych, w różnych instytucjach i w zmiennych warunkach, ulegał stopniowemu rozproszeniu i niszczeniu. W rezultacie okazało się, iż nie jest już kompletny w porównaniu z informacjami zebranymi ze sprawozdań i dzienników. Zarówno część materiału, jak i dokumentacji z badań 1932 – 1935 uległy zniszczeniu podczas wojny. Rozrzucony materiał szkieletowy można było ponownie uporządkować jedynie dzięki oznakowaniu wszystkich kości. Po wojnie intensyfikacja badań antropologicznych spowodowała ciągle napływ nowego materiału szkieletowego do Instytutu Antropologii. Dlatego też zbiory ze starszych badań zostały ponownie przemieszczone, a część przeznaczona na zajęcia dydaktyczne dla studentów.

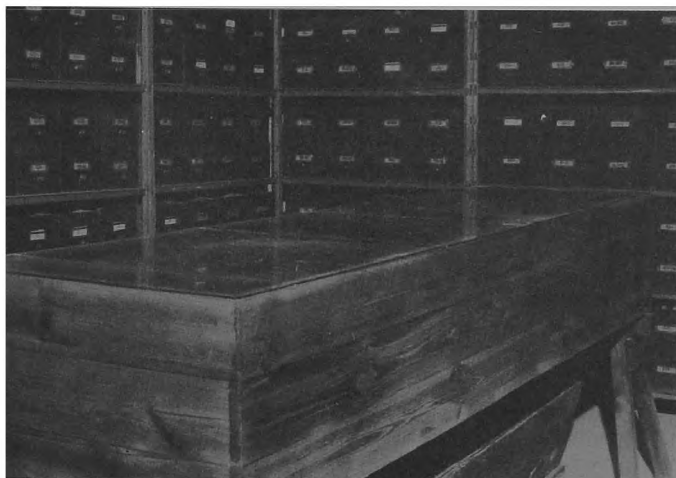
Latem 1987 roku po zapoznaniu się ze stanem zbiorów w Instytucie Antropologii UAM oraz w Muzeum Początków Państwa Polskiego przystąpiono do zwożenia materiału szkieletowego do MPP na Lednicy. Z Instytutu Antropologii wraz ze zbiorami przejęto szafy specjalnie dla ich przechowywania zaprojektowane przez M. Ćwirko-Godyckiego. W szufladach szaf umieszczano szkielet postkranialny a czaszki wykładane były na regały. Te szafy dały początek tworzonemu magazynom (ryc. 1). Na wzór przejętych szuflad wykonano dalsze i zakupiono regały dające możliwość swobodnego ułożenia szuflad i czaszek.



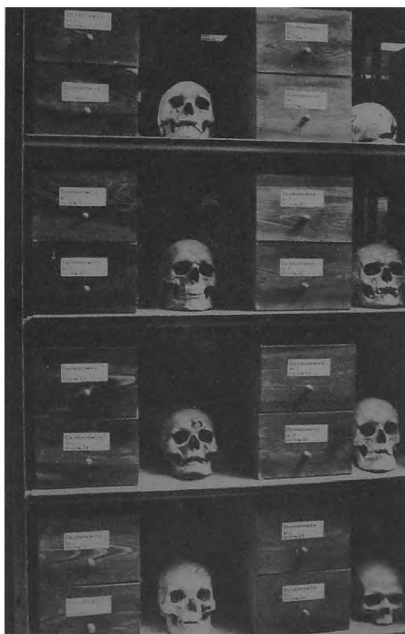
Ryc. 1. Magazyn zbiorów antropologicznych. Szafy z materiałem postkranialnym
(fotografowała M. Józwickowska)



Ryc. 2. Magazyn czaszek (fotografowała M. Józwickowska)



Ryc. 3. Magazyn zbiorów antropologicznych. Szafy z materiałem postkranialnym. Skrzynie (fotografowała M. Józwickowska)



Ryc. 4. Magazyn zbiorów antropologicznych pozyskiwanych od 1957 roku (fotografowała M. Józwickowska)

Materiał porządkowano wg numeracji grobów A. Wrzoska od grobu 1 z 1932 roku do grobu ostatniego występującego w magazynie, tj. nr 1507 z 1935 roku. W ten sposób w magazynie Muzeum uporządkowano 1431 grobów. Nie znaczy to, iż wszystkie z nich są kompletne — czaszka wraz ze szkieletem postkranialnym. Takich jest jedynie 434. Pozostałe to w większości fragmenty mniejsze lub większe szkieletu pozaczaszkowego, w 108 przypadkach są to tylko same czaszki. Na materiale szkieletowym z badań 1948 – 1956 nanoszono numery stanowiące kontynuację numeracji przedwojennej (wg A. Wrzoska). Jednak numery nadawano nie w kolejności prowadzonych badań. Najpierw oznaczono szkielety z 1949 roku potem z 1948 roku, a materiał z lat 1955 – 1956 oznaczono łącznie, przemienne bez rozdzielania na sezony, co świadczy iż numery nadawano później już w Zakładzie Antropologii. I tak sezon 1949 roku to numery grobów od 1510 do 1535 (w magazynie występuje 26 szkieletów), sezon 1948 roku to numery grobów od 1536 do 1576 (w magazynie jest 31 szkieletów). Trzy groby o numerach 1577, 1578 i 1579 pochodzą z 1950 roku. Najniższy numer grobu z lat 1955 – 1956 to 1582, natomiast najwyższy będący jednocześnie ostatnim kontynuującym numerację A. Wrzoska to 1634 (w magazynie jest 46 szkieletów z tych lat). Od 1957 roku zaprzestano kontynuacji dotychczasowej numeracji i rozpoczęto oznaczanie grobów od numeru 1.

Pierwszą i najważniejszą część magazynu stanowią zbiory z lat 1932 – 1956 o zachowanej numeracji grobów nadanej przez A. Wrzoska. Zajmują one trzy pomieszczenia. W dwu umieszczono regały z 910 szufladami ze szkieletami postkranialnymi (ryc. 1 i 3). Znalazło się w nich 1419 pozycji inwentarzowych — grobów, bądź, jak w kilku przypadkach z lat 50-tych, luźnych kości ludzkich z warstwy. Natomiast w trzecim pomieszczeniu — magazyn czaszek — na regałach umieszczone zostały wg kolejnych numerów grobów czaszki. W sumie jest ich 597 (pozycji inwentarzowych) (ryc. 2). Uzupełnienie materiału z badań przedwojennych stanowi zbiór 95 żuchw dziecięcych (w wielu Infans I), zebranych z hałd i luźno z warstwy.

Czwarte pomieszczenie magazynowe to miejsce przechowywania materiału szkieletowego i ciałałpalnego pozyskiwanego od 1957 roku do chwili obecnej. Do magazynu napływa na bieżąco materiał odkrywany w trakcie prowadzonych nadal badań wykopaliskowych. W tej części znalazł się: materiał szkieletowy ze stanowisk Rybitwy Ostrów Lednicki st. 1, Dziekanowice st. 2, Dziekanowice st. 22, materiał ciałałpalny ze stanowisk: Dziekanowice st. 2, Imielenko st. 2, a także materiał z badań ratowniczych na stanowiskach: Polska Wieś st. 10, Kocanow st. 10 i Sroczyń st. 25. W sumie w 314 szufladach umieszczono szkielety ludzkie. Czaszki dobrze zachowane ekspozowane są obok szuflad z materiałem postkranialnym (ryc. 4), w przypadkach ich uszkodzenia umieszczane są także w szufladach.

Pomieszczenia magazynowe znajdują się pod opieką Działu Konserwatorskiego Muzeum Pierwszych Piastów na Lednicy. Dla utrzymania stałych warunków w magazynie kontrolowana jest temperatura i wilgotność pomieszczeń. Magazyn wyposażony jest w alarm przeciwpożarowy.

Tak liczny materiał szkieletowy stał się przedmiotem zainteresowania zarówno fachowców, jak i gości zwiedzających Muzeum. W związku z tym już w momencie organizowania magazynu wzięto pod uwagę potrzebę swobodnego dostępu do materiału i stworzenia możliwości jego prezentacji. Wybrano najciekawsze ekspozycyjnie przy-

kłady materiału kostnego o widocznych zmianach patologicznych, gdzie choroba zmieniła strukturę, a zwłaszcza wygląd kości. W specjalnej skrzyni wyeksponowano szkielet kobiety 25 – 30-letniej, chorej na gigantyzm i akromegalię, o wzroście 208,5 cm. W drugiej skrzyni prezentowany jest szkielet 22 – 25-letniej zmarłej podczas porodu (zachowane kości płodu) (ryc. 3). Na szklanych podstawach ustawione są zrekonstruowane przez M. Ćwirko-Godyckiego na czaszkach z lednickiego cmentarzyska, twarze kobiet i mężczyzn w różnym wieku (w/g metody Gierasimowa — M. Ćwirko-Godycki, I. Swedborg 1977, s. 20 – 23) (ryc. 2). Z regalów bądź szuflad można prezentować: trepanacje czaszki, stany po ranach urazowych czaszki i kości długich, stany po złamaniach, ropne zapalenia kości na tle bakteryjnym i in. (M. Ćwirko-Godycki, I. Swedborg 1978, s. 221 – 239).

Tak zorganizowany magazyn o łatwym dostępie do materiału był często odwiedzany przez różne grupy zarówno studentów, profesjonalistów, jak i turystów. Służył celom dydaktycznym i poznawczym. Jego duża atrakcyjność spowodowała zorganizowanie specjalnej wystawy poświęconej lednickiemu cmentarzysku.

Wystawę „Lednicka Nekropola” otwarto 6 maja 1991 roku na terenie tzw. Małego Skansenu w spichlerzu z Majkowa (patrz A. J. Wrzesiński, „Lednicka Nekropola” — wystawa Muzeum Pierwszych Piastów na Lednicy, w tym tomie).

Anna Wrzeńska

LITERATURA

- Anderszowa K., Łomnicki J., Nowak A., Szenicowa W. 1963, *Sprawozdanie z prac badawczych na Ostrowie Lednickim w 1961 roku*, SpAr 15, s. 218 – 230.
- Ćwirko-Godycki M., Swedborg I. 1977, *Ludność pochowana na cmentarzysku Ostrowa Lednickiego pod względem metrycznym z uwzględnieniem zmienności cech oraz objawów patologicznych na kościach*, cz. 1, PAn 43, s. 3 – 36.
- Ćwirko-Godycki M., Swedborg I. 1978, *Ludność pochowana na cmentarzysku Ostrowa Lednickiego pod względem metrycznym z uwzględnieniem zmienności cech oraz objawów patologicznych na kościach*, cz. 3, PAn 44, s. 221 – 239.
- Dzięciolowski E., Górecki J. 1989, *Interdyscyplinarne badania Ostrowa Lednickiego i jego osadniczego zaplecza*, SL 1, s. 185 – 199.
- Górecki J. (1978) 1980, *Z badań ratowniczych na cmentarzysku ludności kultury wejherowsko-krotoszyńskiej w Imielniku, woj. Poznań*, FAP 29, s. 46 – 48.
- (1982 – 1984) 1984, *Groby ludności kultury pomorskiej w Dziekanowicach, woj. poznańskie*, FAP 33, s. 43 – 45.
- 1991, *Preromańskie pochówki panujących i dostojników w tzw. II kościele na Ostrowie Lednickim*, SL 1, s. 117 – 132.
- Henneberg M., Puch A. 1982, *Sprawozdanie z badań antropologicznych w mikroregionie Lednicy za lata 1976 – 1982*, (maszynopis w Archiwum Naukowym Muzeum Pierwszych Piastów na Lednicy).
- Nadolski M. 1977, *Sprawozdanie z badań wykopaliskowych prowadzonych na Ostrowie Lednickim (st. 1 gród, st. 3 brzeg dziekanowicki) w sezonie 1977*, (maszynopis w Archiwum Naukowym Muzeum Pierwszych Piastów na Lednicy).
- Nowak A. 1965, *Sprawozdanie z prac archeologicznych przeprowadzonych na Ostrowie Lednickim, pow. Gniezno w 1962 roku*, SpAr 17, s. 181 – 189.

- 1966, *Badania archeologiczne na Ostrowie Lednickim, pow. Gniezno w 1963 roku*, SpAr 18, s. 179 – 189.
- Wrześniński J. 1987, *Na Ostrowiu Lednickim, In situ w mini*. ZOW 53, s. 51.
- 1989, *Cmentarzysko szkieletowe w Dziekanowicach, gm. Lubowo, st. 2, SL 1*, s. 103 – 146.
- Wrześniński A. J. 1992, *Sprawozdanie z badań na wczesnośredniowiecznym cmentarzysku szkieletowym, Dziekanowicach stan. 22, gm. Lubowo, woj. poznańskie*, WSA 1, s. 103 – 112.
- Wrzosek A. 1961, *Zabytki wczesnośredniowieczne z Ostrowa Lednickiego, pow. Gniezno*, FAP 12, s. 242 – 253.