

Janusz Górecki

Nekropola tzw. II kościoła na Ostrowie Lednickim

Studia Lednickie 4, 137-156

1996

Artykuł został zdigitalizowany i opracowany do udostępnienia w internecie przez Muzeum Historii Polski w ramach prac podejmowanych na rzecz zapewnienia otwartego, powszechnego i trwałego dostępu do polskiego dorobku naukowego i kulturalnego. Artykuł jest umieszczony w kolekcji cyfrowej bazhum.muzhp.pl, gromadzącej zawartość polskich czasopism humanistycznych i społecznych.

Tekst jest udostępniony do wykorzystania w ramach dozwolonego użytku.

JANUSZ GÓRECKI
Muzeum Pierwszych Piastów na Lednicy

NEKROPOLA TZW. II KOŚCIOŁA NA OSTROWIE LEDNICKIM

Wczesnośredniowieczny cmentarz związany z tzw. II kościołem na Lednicy i stanowiący bodaj najstarszą nekropole wyspy badany był dwukrotnie. Po raz pierwszy w latach 1961–1965 w trakcie odslaniania pełnego rzutu preromańskiego założenia sakralnego przez J. Łomnickiego i A. Nowaka wraz z zespołem, po raz drugi zaś, kiedy badania skoncentrowano na jego części otaczającej kościół w 1976 i 1977 r. przez M. Nadolskiego i M. Henneberga (A. Andreszowa i in. 1963; A. Nowak 1965; 1966).

WIELKOŚĆ I ROZPLANOWANIE CMENARZYSKA

Cmentarzisko położone na Ostrowie Lednickim w rejonie wykopu II usytuowane zostało na grodzie (stanowisko 1) w jego części N. W układzie przestrzennym możemy w jego obrębie wydzielić następujące jednostki:

1. nekropole wewnątrzkościelną obejmującą a) groby w nawie i b) groby w aneksach oraz

2. cmentarz przykościelny.

Część z grobów położonych w otoczeniu kościoła, przy narożniku S/E prezbiterium, należy łączyć z wielką nekropolią zalegającą w centrum lednickiego castrum (13 grobów), a zatem wyłączamy je z naszych rozważań.

Z wewnątrzkościelną nekropolią związanych jest 6 grobów w tym 2 w nawie, 3 w aneksie przynawowym i 1 w aneksie przyprezbiterialnym, kolejne groby wystąpiły poza kościołem. Łącznie na przebadanej powierzchni ok. 500 m² uchwycono 19 grobów. Na cmentarz przykościelny obejmujący ok. 270 m² terenu przypada 13 grobów. Uchwycono, jak można przypuszczać, N, S i częściowo W granice cmentarza, wyznaczone zasięgiem występujących tutaj grobów. Po E stronie kościoła pochówków nie stwierdzono.

Opierając się na dotychczasowych obliczeniach, że średnio 1 grób przypada na 1 m² powierzchni można się spodziewać ok. 270 pochówków na terenie całego cmentarzyska. Odkryta zaś faktycznie ich ilość — 13 grobów — wskazuje na stosunkowo niewielkie zagęszczenie (a zarazem, jak można suponować, i użytkowanie cmentarza w ciągu niezbyt długiego okresu czasu).

Pochówki umieszczone są mnie więcej równomiernie wokół kościoła. Układ grobów pozostał w przewadze nie zakłócony. Wyjątek stanowić może prawdopodobnie naruszony grób 19. W materiale kostnym pochówków 9 i 10 (usytuowanych tuż przy aneksie przynawowym) zaobserwowano na czaszkach ślady uderzeń odniesionych w walce.

FORMY GROBÓW

Nekropola przy II kościele należy, o czym wspomniano, do grupy cmentarzysk przykościelnych (płaskich). Jej część reprezentuje zarazem nekropole wewnątrzkościelną.

Słabą czytelność jam grobowych, w których składano zmarłych determinowało ukształtowanie terenu oraz rodzaj gleby (mursze). Tylko część grobów wkopana była w całość. Wszystkie reprezentują formy grobów ziemnych, w przewadze, bez obudowy. Wyjątkową pozycję zajmują pochówki we wgłębnych kryptach, groby usytuowane w aneksach oraz groby przykryte płytami z zaprawy wapiennej umieszczone przy N/W skraju kościoła. Scharakteryzujemy je w kolejności wymienienia.

1. Nekropola wewnątrzkościelna

a. groby we wgłębnych grobowcach nawy

W serii grobów związanych z kościołem wyróżniają się pochówki złożone w kamiennych grobowcach. (A. Nowak 1965, 182 – 183; J. Górecki 1991 — tu pełne omówienie grobów). Rozmiary ich były starannie dopasowane do wzrostu zmarłych. Pod względem formy reprezentowały one grobowce — „skrzynie” o prostych ścianach (bez wnęk — nisz).

Głębokość obydwu grobowców nie przekraczała 1 m, przy czym w przypadku grobowca 2 była ona mniejsza (ok. 20 cm) od głębokości większego grobowca (1). Zmarłych złożono do wnętrza w trumnach wzmocnionych żelaznymi okuciami, których resztki się zachowały.

b. groby w augmentach

Dobudowane do kościoła w 2 fazach przybudówki miały charakter aneksów grobowych. Wykorzystywanie augmentów jako pomieszczeń sepulkralnych najpewniej związane jest z wpływami z terenu Europy zachodniej, gdzie groby w aneksach obiektów sakralnych są pewną regułą już od czasów wcześniejszych i występują zarówno w strefie południowej (np. w augmentum wczesnochrześcijańskiego kościoła z miejscowości Vranje, P. Petru, T. Ulbest 1975), na obszarze Francji w Seysel Albigny — w aneksach budowli sakralnej z VII – IX w., (B. Bizot, J. Serralongue 1988), jak i w strefie środkowoeuropejskiej, skąd szczególnie liczne przykłady znamy z Wielkich Moraw.

W największym z aneksów umieszczono 3 groby usytuowane w jednym rzędzie (z N na S) na kierunku E/W; reprezentują one typ grobów ziemnych bez obudowy. Jeden z nich — grób 6 zawierał ślady trumny.

Z kolei aneks przyprezbiterialny S wykorzystano jako miejsce spoczynku dorosłego osobnika złożonego do grobu w drewnianej trumnie z żelaznymi okuciami (szczegółowe omówienie tych grobów — J. Górecki 1991).

Na omawianym cmentarzysku szczególną uwagę zwracają pochówki sytuowane we wnętrzu kościoła — in medio ecclesiae, coram altari, w obrębie strefy nasyczonej siłą Stwórcy.

Rozmieszczenie wszystkich tych grobów jest ściśle związane z partiami kościoła uznanymi za najbardziej godne miejsca spoczynku. Pozwala ono na włączenie tych grobów w szereg wewnątrzkościelnych nekropoli urządzonych według znanego najpewniej pierwszym Piastom modelu ottońskiego i wielkomorawskiego w których środki naw głównych spełniają funkcję cmentarzy panujących, fundatorów lub kościelnych przełożonych tych świątyn (K. Józefowiczówna 1963, s. 55, przypisy 79 – 89; J. Poulík 1975; E. Gierlich 1990).

Sytuowanie pochówku regulowane było ścisłymi przepisami najczęściej zabraniającymi lokalizacji grobu wewnątrz kościoła (w nawach lub aneksach). Zakaz ten zawierał już Kodeks Justyniana (wyłączeni z niego byli panujący i biskupi), czy decyzje synodu w Vaison (442 r.). W 562 r. powszechny zakaz w tej sprawie ogłosił synod w Braga; kontynuowały tę tradycję postanowienia soborów nantejskiego (658 r.) i akwizgrańskiego (809 r.) czy pisma Reginona z Pfrümü (+915) zakazujące pochówków w kościołach Trewiru. Jeszcze w XII w. opór tej praktyce, bezskutecznie, stawiali cystersi dopuszczając jedynie w kościele klasztornym 2 rodzaje grobów: fundatora i jego małżonki.

Podsumowanie tej zasady są wreszcie kanony 15, 18 i 19 Dekretu Gracjana stanowiące, by nie grzebać zmarłych w kościele — z wyjątkiem przedsonka, gdzie dopuszczono chowanie biskupów, opatów oraz godnych tego księży i ludzi świeckich. Zalecano przy tym pochówki przy kościele (Z. Krumphanzlova 1983, s. 109; J. Wollasch 1990, s. 8).

Drugi nieco późniejszy nurt odnoszący się do pochówków w kościele reprezentują postanowienia soboru w Moguncji (813 r.) oraz innych IX-wiecznych soborów i ustaw dopuszczając grzebanie władców i dostojników kościelnych oraz „umiłowanych świeckich” w świątyniach (J. Górecki 1991, s. 126).

Geneza zwyczaju umieszczania pochówków w centralnych częściach kościoła związana jest z Hiszpanią i krajami germańskimi (por. np. opactwo św. Leokadii w Toledo — miejsce pochówków władców wizygockich, wielkie kościoły grobowe Merowingów, po części i Karolingów koncentrujące się wokół Paryża, m.in. kościół Apostołów, I bazylika św. Wincentego, opactwo Saint-Denis, czy longobardzkie nekropole dynastyczne skupione w Pawii — K.H. Krüger 1971, s. 416–430, jak i grób saskiego króla Atelberta, jego żony Berty oraz pierwszych anglosaskich arcybiskupów w kościele z VI/VII w. w Canterbury — w XI w. przeniesione zresztą do innego kościoła — G. Coppack 1990, s. 33–41, ryc. 15–21(bowiem chrześcijański Wschód się od niej powstrzymał) za wyjątkiem cesarzy bizantyjskich grzebanych od VI w. w narteksach, później zaś także i książąt ruskich; Thietmar 1953, I 18 (10), II 43 (27); L. Eisenhofer 1932, s. 340–341; P. P. Tołoczko 1970, s. 67).

Wypełnianie się wewnątrzkościelnych (naw i aneksów) grobami wiernych należących, jak się przypuszcza, do lokalnych elit — książęcych i duchownych — obserwujemy

również na terenie państwa wielkomorawskiego (J. Pouřík 1975). Przykładów dostarczają nam sakralne założenia architektoniczne Mikulczyc, Pohanska, Starego Miasta i Sadów.

W Mikulczycach mamy do czynienia z ciekawym przykładem umieszczenia zmarłego z mieczem przy boku, pośrodku nawy głównej II kościoła. Towarzyszą mu 4 pochówki złożone w niewielkim aneksie przylegającym do kościoła od strony prezbiterium (1 poł. IX w.; J. Cibulka 1967, s. 71; J. Pouřík 1974, s. 74–88, ryc. 21).

W największym mikulczyckim kościele (III) tzw. bazylice, wzniesionym nieopodal pałacu, usytuowano w obrębie naw 5 grobów (2 groby umieszczone w narteksie bazyliki są od niej starsze). Niektóre spośród nich miały formę kamiennych sarkofagów we wnętrzu których złożono, w dębowych trumnach z żelaznymi okuciami, zmarłych. Pochówki te później częściowo zniszczone i wyrabowane były bogato wyposażone. Chronologię ich określa się na początek IX w. (J. Pouřík 1975, s. 78).

We wnętrzu nawy „mauzoleum” — IV kościoła umieszczono z kolei obmurowane grobowce. Serię mikulczyckich kościołów z grobami usytuowanymi w ich wnętrzu zamyka kościół X (z przyporami) w którym miejsce spoczynku znalazło 6 osobników (J. Pouřík 1975, s. 92–93, 117–119, tab. 72).

W innym ośrodku morawskim, a mianowicie w Pohansku, w odkrytym w N/W części grodu kościele, jako miejsce spoczynku dla zmarłych wybrano przyświątynne augmentum (Fr. Kalousek 1960, s. 496; J. Cibulka 1967, s. 38).

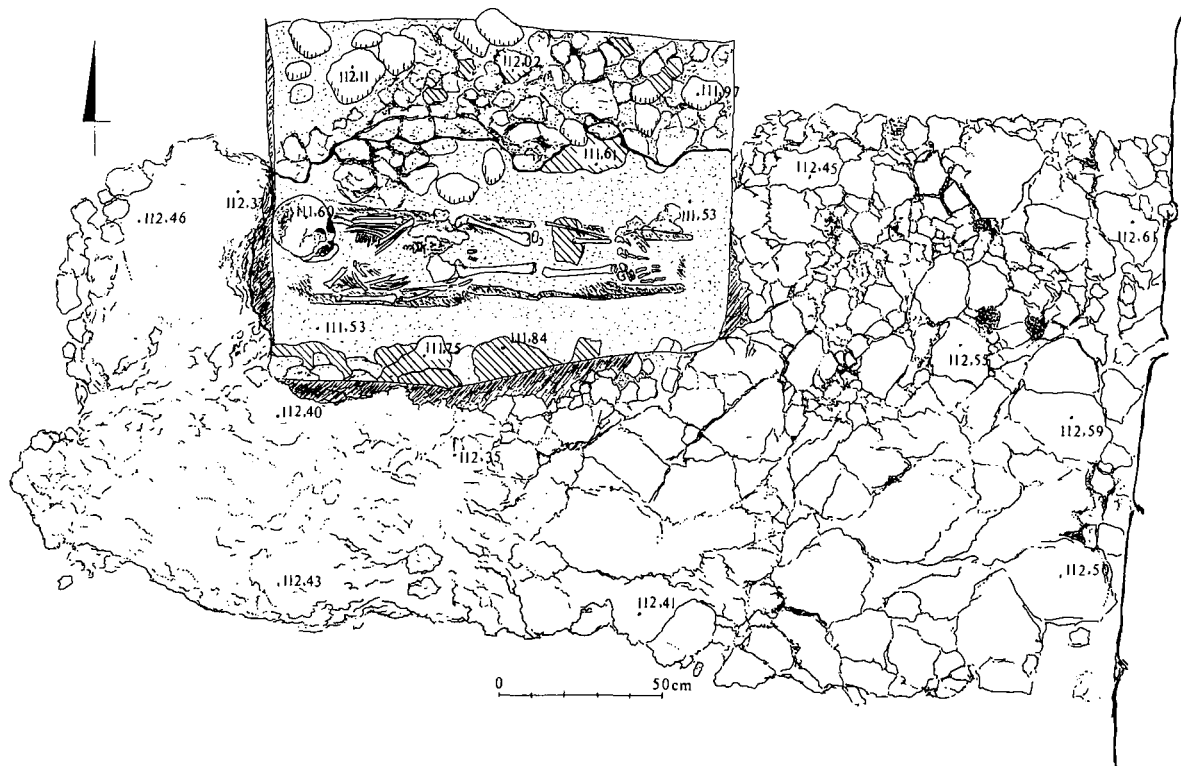
Z ciekawym przykładem sytuowania pochówków w narteksie kościoła spotykamy się w założeniu zlokalizowanym na „Špitalkach” w Starym Mieście. W uznawanym za fundację możnowładczą, a wzniesionym w 2 poł. IX w., kościele znalazły miejsce spoczynku groby przedstawicieli bogatych rodów (J. Pouřík 1955, s. 307; V. Hrubý 1965, ryc. 42).

Mamy tutaj do czynienia z tym samym trendem co obserwowany także w Mikulczycach, Pohansku czy też w Sadach, a wyrażającym się w określonej tradycji pochówkowej, ściślej w lokowaniu grobów przedstawicieli zapewne możnowładczych rodów w kościołach lub dobudowanych do nich augmentach.

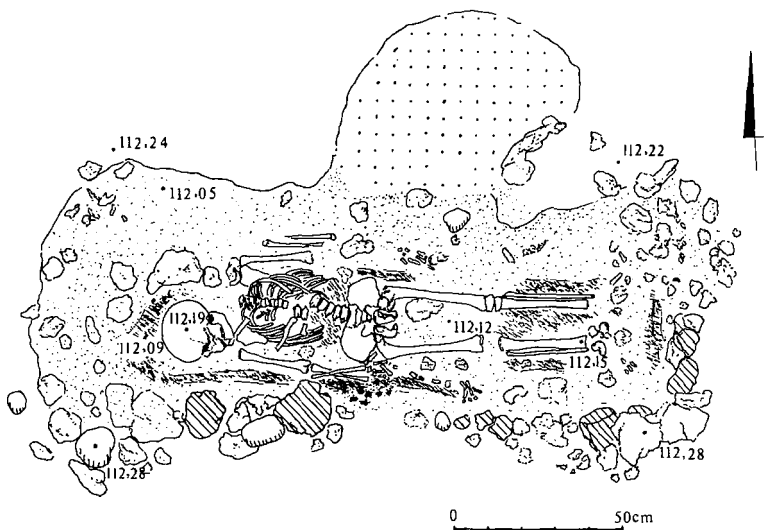
W ostatnim z wspomnianych uprzednio założeń, tj. zespole kościelnym w Sadach (IX w.) groby występują zarówno w nawach bazyliki jak i w kościele W oraz w aneksach bazylikalnych. Część z nich miała formę krypt o tynkowanych i zdobionych motywami figuralnymi i roślinnymi ścianach (!), (V. Hrubý 1961, s. 110; J. Cibulka 1967, s. 55–68).

Wydaje się, iż chowani w kościołach morawskich dokonywali świadomego wyboru miejsc swego spoczynku — akceptowali swoją bliskość i powiązanie ze Stworcą, podkreślając zarazem mocno swój związek z nową wiarą.

W Polsce pierwszym piastowskim odpowiednikiem tego europejskiego trendu była gnieźnieńska bazylika katedralna z grobem Św. Wojciecha oraz domniemanym grobem Dąbrowki (nr 6 wg A. Laubitz, inaczej K. Józefowiczówna — grób nr 5 wg Laubitz to dla niej grób Dąbrowki; A. Laubitz 1934, s. 17–18, plan I; K. Józefowiczówna 1969, s. 131, 150, ryc. 19; H. Zoll-Adamikowa 1990, s. 51–53, poz. 1.3, 1.15), jak i kościół katedralny w Poznaniu z grobami Mieszka, Chrobrego i Kazimierza Odnowiciela (K. Józefowiczówna 1963, s. 55–62; 175, 237, tab. XII, XIII; Z. Kurnatowska 1990), a także kościół II na Ostrowie Lednickim (J. Górecki 1991). Ostatni z nich otwiera także serię polskich kościołów z grobami zlokalizowanymi w aneksach, wszy-



Ryc. 1. Ostrów Lednicki stan. 1, wykop II — cmentarz przykościelny. Rzut poziomy grobu 7 — z płytą wapienną (obudowany tzw. suchym murem)



Ryc. 2. Ostrów Lednicki stan. 1, wykop II — cmentarz przykościelny.
Rzut poziomy grobu 8 — z płytą wapienną

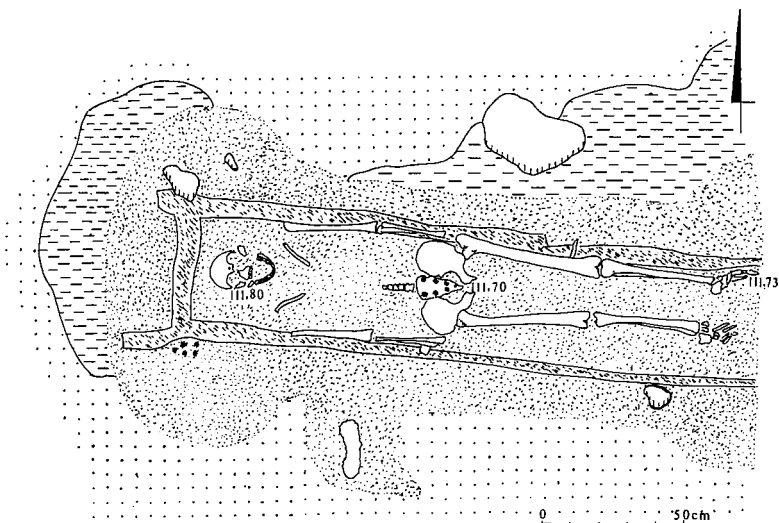
stkie bowiem sakralne założenia architektoniczne czasów wczesnopiastowskich w których odnotowujemy pochówki w augmentach są chronologicznie nieco późniejsze (Kraków — Wawel, aneks przy rotundzie p.w. NMP — poł. XI w., Tynec — sprzed końca XIII w., Wiślica — kościół p.w. Św. Mikołaja — 2 poł. XI w.; H. Zoll-Adamikowa 1990, s. 59–61, 65, poz. 2,4, 3,6–7, 8.1).

W rzędzie pierwszych czeskich świątyń z pochówkami we wnętrzach wymienić można praskie kościoły p.w. NMP i Św. Jerzego z grobowcami księcia Borzywoja i Bolesława II (I. Borkovský 1951; 1961)

2. Cmentarzisko przykościelne

Wziemne formy grobów bez towarzyszących im układów konstrukcyjnych są cechą pochówków rozmieszczonych wokół kościoła. Odbiegają od nich 2 groby z przykrywającymi je płytami wapiennymi. Wymiary płyty grobu 7 wynoszą 270×170 cm, płyta grobu 8 zaś ma wymiary 330×200 cm (ryc. 1, 2).

Pierwszy z grobowców (7), w który złożono trumnę, ma obudowę w typie tzw. suchego muru (bez zaprawy), przy kolejnym z nich (8) występuje jedynie kamienna obstawa trumny (jej resztki) usytuowana po jej stronie S, E i W. Fragmenty takiej obstawy (od strony S i E trumny) wystąpiły także w grobie oznaczonym jako 13. Groby z płytami wapiennymi wkopano na głębokość od 30/40 cm w przypadku grobu 8, do 80 cm w przypadku grobu 7.



Ryc. 3. Ostrów Lednicki stan. 1, wykop II — cmentarz przykościelny.
Rzut poziomy pochówki 18 w obudowie drewnianej

Liczne kamienne obstawy grobów („sarkofagi”) występowały także na Ostrowie Lednickim znacznie później — na młodszym cmentarzysku (M. Godycki 1956, karty 21, 22 n), znamy je także z cmentarzyska w Łądzie (K. Dębska-Luty, A Lipińska 1986, s. 63), jak i z cmentarzysk małopolskich (H. Zoll-Adamikowa 1971 a, s. 35–36).

Głębokość pozostałych grobów nie była zbyt zróżnicowana i wahała się od 100 do 120 cm. Wolno suponować, że grzebanie zwłok do głębokości 1 m było pewną prawidłowością. Jamy grobowe miały najczęściej kształt prostokątny, długość ich w przypadku złożenia w nich osobników dorosłych kształtowała się w granicach 160–240 cm przy szerokości 45/50–120 cm, zaś przy grobach dzieci odpowiednio 120–170 cm i 25/30–65 cm.

W 10 grobach przykościelnej nekropoli (w tym 2 dziecięcych — 12 i 13 wystąpiły ślady drewna, resztek trumien lub obudów drewnianych) w postaci smug. Z reguły były one dość dobrze czytelne i usytuowane w bezpośrednim sąsiedztwie zmarłych. W 2 przypadkach (groby 17 i 18) mamy do czynienia z czytelną obudową, w której złożono zmarłych (dłuższe boki wystawały od 6/8 cm do 15 cm poza ich boki krótsze, ryc. 3).

Trudno rozstrzygnąć, czy te wyraźne negatywy stanowią we wszystkich przypadkach resztki szalowania ścian grobów, czy też pozostałości trumien sensu stricto, które częściej pojawiają się dopiero w XIII–XIV w. (np. na Lednicy — A. Wrzosek 1961), a jedynie sporadycznie występują nieco wcześniej (na Pomorzu — Wolin–Młynówka, czy też w Małopolsce — Tyniec, H. Zoll-Adamikowa 1971a, s. 33).

Wątpliwości takich nie mamy w przypadku grobowców z nawy, grobu z aneksu

przyprezbiterialnego, czy grobowców z płytami wapiennymi, gdzie z resztek trumien prócz ich negatywów zachowały się przede wszystkim mniej lub bardziej liczne resztki okuć trumiennych.

ORIENTACJA I UKŁAD ZWŁOK

Ułożenie zmarłych na osi E/W pojawia się w Europie ok. poł. I tysiąclecia n.e., kiedy to porzuca się orientację N/S. W Polsce uznaje się często przestrzeganie tej właśnie orientacji za wyraz chrystianizacji zwyczajów grzebalnych. W ramach takiej orientacji występowały 2 czytelne także i na Ostrowie Lednickim warianty ułożenia zwłok: głową na E lub głową ku W. Przepisy Kościoła wskazują na 2 z tych sposobów jako właściwe położenie zmarłego chrześcijanina (H. Zoll-Adamikowa 1971a, s. 40).

Na cmentarzysku we wnętrzu i otoczeniu małego kościoła na Lednicy na 19 grobów orientacja prawie dla wszystkich pochówków była czytelna. Większość spośród nich usytuowana była na osi E/W, z głową złożoną po stronie W (w grupie 18 pochówków, wśród których zaobserwowaliśmy taki układ zwłok umieszczamy także zmarłych, do kierunku ułożenia których w grobach możemy mieć pewne wątpliwości — grobowiec 2 z nawy kościoła). W jednym przypadku mamy do czynienia z pochówkiem, którego głowę umieszczono po E stronie (grób 14 w którym pochowano kobietę z patologią kości; B. Szymczak i in. 1977, s. 334).

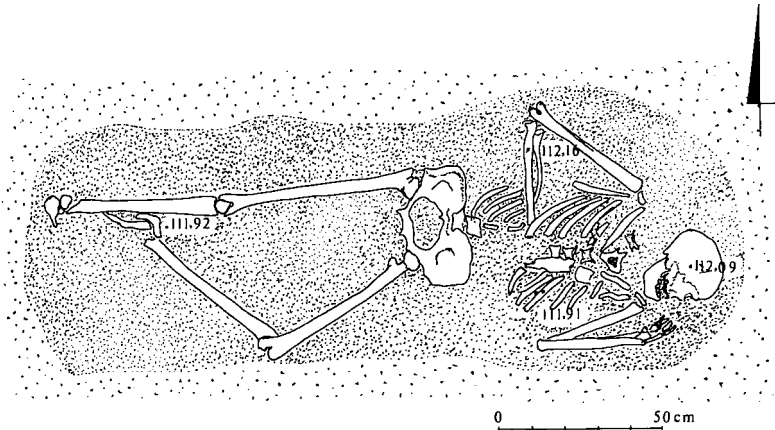
Zmarli chowani na cmentarzysku składani byli w pozycji wyprostowanej na wznak. W kilku przypadkach głowa spoczywała na prawym boku (grób 1 z nawy, 8 — z płyta wapienną oraz grób 3), zaś w grobie 14 na lewym boku.

Omawiając ułożenie ciała zmarłego w grobie rozpatrzyć także trzeba problem odmian w układzie rąk zmarłego. Regularnie powtarza się zjawisko wyprostowanych rąk, które zaobserwowano w 10 (11 ?) przypadkach. Rzadziej mamy do czynienia z układem, w którym jedna z rąk jest wyciągnięta prosto wzdłuż tułowia, druga spoczywa na miednicy (groby 9, 10). Sporadycznie zaś ze zjawiskiem składania jednej ręki na miednicy, drugiej zaś na piersi (grób 7) czy też z jedną ręką złożoną na piersi, drugą zaś zagiętą ku górze, z dłonią na wysokości ust (grób 14 — przypadek szczególny, ryc. 4).

Wspomnieć tutaj można, że składanie jednej lub obu dłoni na łonie nie jest zwyczajem szczególnie propagowanym przez Kościół (H. Zoll-Adamikowa 1971a, s. 55).

Nie zauważamy związku układu rąk z płcią zmarłych czy z poszczególnymi klasami wieku, jak i z określonymi przedziałami czasowymi. Pochówki z wyprostowanymi rękoma występują zarówno na starszym cmentarzu wewnątrz- i przykościelnym, jak i na młodszej nekropoli (po S/E stronie kościoła) podobnie jak i zmarli z jedną ręką wyciągniętą wzdłuż tułowia, drugą zaś złożoną na miednicy.

Pewne światło na relacje układu rąk zmarłych z określonymi przedziałami czasowymi rzucają obserwacje poczynione przez Z. Wartołowską dla cmentarzysk wiślickich. Zaobserwowała ona składanie rąk na miednicy wyłącznie w grobach młodszych, podczas gdy kończyny górne wyprostowane miały wszystkie szkielety ze starszych horyzontów cmentarzysk oraz część szkieletów z młodszych horyzontów (H. Zoll-Adamikowa 1971a, s. 55, przypis 96). W Tyńcu w najstarszym grobie (nr 15) z 3 ćw. XI w. zmarły posiadał obie ręce wyprostowane, zaś pochówki późniejsze z XII – XIV w.



Ryc. 4. Ostrow Lednicki stan. 1. Cmentarz przykościelny. Rzut poziomy grobu 14 (gigantki)

charakteryzowały obie dłonie lub jedna z nich złożone na miednicy (H. Zoll-Adamikowa 1971a, s. 56).

Z kolei cmentarzyska na grodzie (schyłek XI – poł. XIII w.) czy na podgrodziu w Łądzie (z XII do poł. XIII w.) cechuje także zróżnicowanie w układzie rąk zmarłych, przy czym zdecydowanie dominuje ich ułożenie prosto wzdłuż ciała (K. Dębska-Luty, A. Lipińska 1986, s. 67, 68, tab. 3, 4).

To, że zmiany w układzie rąk następują u nas stopniowo, bardzo powoli i w różnych rejonach z różnym natężeniem (przypuszczalnie wcześniej na cmentarzyskach przykościelnych), wiązać chyba należy z brakiem wyraźnych wskazań Kościoła rzymskiego, w tej materii bardziej tolerancyjnego od Kościoła bizantyńskiego (H. Zoll-Adamikowa 1971a, s. 55, 57), na Wschodzie bowiem potępiano tych chrześcijan, którzy „jako Żydzi” chowają biskupów oraz ludzi świeckich z rękami ułożonymi prosto wzdłuż tułowia, nie zaś jak chrześcijanie z rękami skrzyżowanymi na piersiach.

OBRAZ GRUPY LUDNOŚCI NA PODSTAWIE ANALIZY CMENARZYSKA ORAZ PRÓBA OKREŚLENIA JEJ ATRYBUCJI

Pozycja nekropolii we wnętrzu i wokół II kościoła na której chowano zmarłych zamieszkujących lednicki gród jest dość specyficzna. Tym samym obraz grupy ludności, którą właśnie tutaj w murowanych kryptach grobowych, grobach z płytami wapiennymi oraz w prostych grobach ziemnych złożono, jest wyjątkowy.

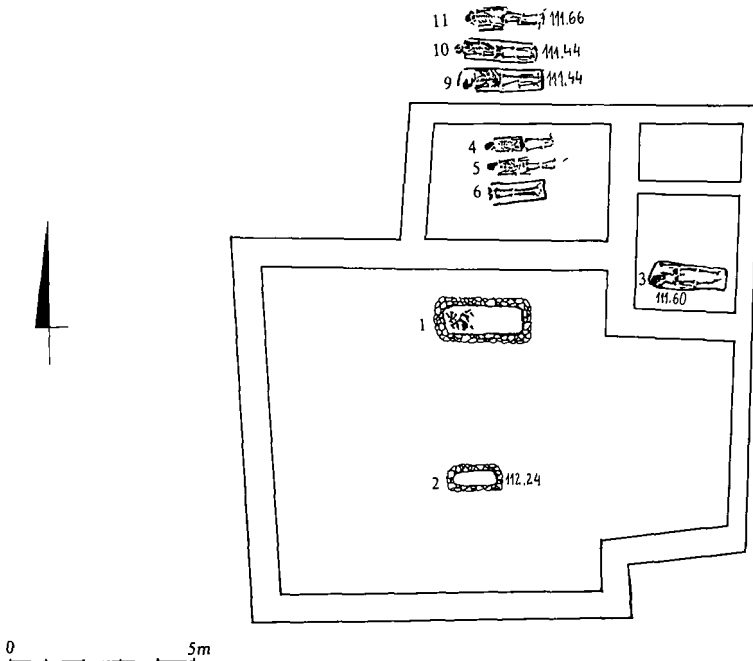
Na specyfikę cmentarza przykościelnego rzutuje w pierwszym rzędzie, tak się nam przynajmniej wydaje, intrygujący brak grobów od strony prezbiterium kościoła. Zastanawia także niewielka w sumie ilość pochówków tutaj złożonych, pominąwszy bo-

Wykaz grobów odsłoniętych w wykopie II — cmentarz wewnątrz- i przykościelny

| Nr grobu | Lokalizacja w relacji do kościoła | Warstwa | Głęb. zalegania szkieletu | Budowa grobu | Trumna | Polozenie | | Płeć wiek | Wyposażenie | Chronologia (faza cmentarza) | Uwagi |
|----------------------|-----------------------------------|-----------------------------|---------------------------|--|---|-----------------------|----------------|-----------------------|---|--|--|
| | | | | | | szkieletu na osi | rąk | | | | |
| 1 | w nawie | wkopany w w-wę IV i głębiej | 111,84 – 111,90 | Grobowiec zbudowany z brył piaskowca i martwicy, prawdopodobnie przykryta płytą wapienną. Wym: zewn. 2,65 × 1,25 m wewn. 2,2 × 0,75 m | Resztki trumny i licznych jej okuć (w ilości?) | E-W z głową po str. ? | I ³ | osobnik dorosły płci? | — | Preromański (sprzed 1038 r.) (I) | W zasypisku grobu kości dzika oraz ceramika z X – XI w. |
| 2 (III) ¹ | “ | “ | 111,70 – 111,60 | Grobowiec zbudowany z brył i krzesków piaskowca, ściany tynkowane, na dnie wylewka wapienna, od góry przykryty płytą. Wym: zewn. 1,7 × 1 m wewn. 1,4 × 0,7 m | Ślady po trumnie o wym. ok. 1,2 × 0,5 m 55 fr. żel. okuć trumny, 12 gwoździ 2 nity żel. | “ | ? | dziecko płci? | Złota obrączka szkiełko otowiana sztabka 12 nieokr. fr. żel. 8 grudek br. fr. brązu | Preromański (sprzed 1038 r.) (I) | Grób był pusty. Zmarłego ekshumowano wcześniej. W krypcie resztki pożywienia. |
| 3 | aneks przy-brezbiterialny | “ | 111,60 – 111,55 | Grób ziemny bez obudowy. Wkop grobowy o wym. 2,4 × 1,2 m | Pozostałości trumny o wym. 2,2 × 0,5 m 1 fr. okucia trumny i 1 fr. gwoździa | E-W z głową po str. W | I | osobnik dorosły płci? | 4 nieokr. fr. żelazne | “ | Zmarły pozbawiony był lewej dłoni |
| 4 (I) | aneks przy-nawowy | “ | ? | Grób ziemny bez obudowy | — | “ | “ | “ | “ | “ | |
| 5 | J.w. | “ | ? | J.w. | — | “ | I | J.w. | “ | J.w. | |
| 6 | “ | IV – VI | 111,80 – 111,60 | “ | Ślady trumny o szer. 0,4 m | J.w. | ? | “ | “ | “ | Szkielet zniszczył w połowie G. Mazanetz (1944 r.) |
| 7 (I) | przy N/W narożniku kościoła | II d, III, IV | 111,60 – 111,51 | Wziemny przykryty płytą wapienną o wym. 2,7 × 1,7 m | Negatywy trumny o wym. 1,4 × 0,7 m obudowanej suchym murem (bez zaprawy) 3 fr. okuć trumny, 1 gwoździ, 2 fr. gwoździ, 1 nit, 9 żel i 3 br. fr. — najpewniej okuć trumny | “ | III | dziecko ok. 14 lat | 1 fr. noża, 1 fr. przęślika, 6 fr. szkiełek | Kon. 1 poł. XI w. (po najeździe czeskim), (II) | Płyta przykrywająca grobowiec stanowi część większej „wylewki” przykrywającej najpewniej kilka pochówków |
| 8 (II) | J.w. | III ₁₋₄ | 112,19 – 112,07 | Wziemny przykryty płytą wap. o wym. 3,3 × 2,00 m | Negatywy trumny o wym. 1,6 × 0,5 m z obstawą kamienną | J.w. | I | J.w. | Fr. brązu fr. gwoździa | J.w | Wkop grobowy opart się o spąg w-wy III ₂ (rumowiskowej) |

| | | | | | | | | | | | |
|-----------------------|--------------------|------------------|-----------------|--|---|-----------------------|-----|------------------------|---|---------------------------------|--|
| 9 (2) | na N | | 111,46 – 111,44 | Wziemny bez obudowy o wym. 2,3 × 0,6 m | Negatywy trumny o wym. 1,9 × 0,45 m | “ | II | osobnik dorosły | — | 1 poł. XI w. sprzed 1038 r. (I) | Na czaszce ślad po uderzeniu; w rogach pochówka 4 otoczaki |
| 10 (3) | J.w. | | 111,48 – 111,44 | J.w. | Negatywy trumny o wym. 1,65 × 0,4 m | J.w. | II | J.w. | — | J.w. | Ślad po uderzeniu mieczem na czaszce |
| 11 (4) | “ | | 111,74 – 111,66 | Wziemny bez obudowy o wym. 2,3 × 0,7 m | Negatywy trumny o wym. 1,7 × 0,35 m | ” | I | “ | — | ” | Dno grobu spoczywa na w-wie przemieszanej |
| 12 (3a) | przy N/W narożniku | III _s | 112,29 – 112,25 | Wziemny bez obudowy o wym. 1,25 × 0,45 m | Negatywy trumny o wym. 1,35 × 0,35 m | J.w. | I | dziecko ok. 10 lat | — | 1 poł. XII/2 poł. XI w. (II) | |
| 13 (4a) | J.w. | J.w. | 112,00 – 111,89 | Wziemny przypuszczalnie obudowany o wym. 1,45 × 0,65 m | Trumna o wym. 1,2 × 0,4 m oraz obstawa z kamieni po str. S i E | “ | I | dziecko 5 – 7 lat | — | J.w. | Szkielet częściowo przemieszany |
| 14 ² (23a) | po S stronie nawy | III | 112,16 – 111,89 | Wziemny bez obudowy o wym. 2,2 × 0,9 m | — | E-W z głową po str. E | IV | kobieta 22 – 25 lat | — | 2 poł. XI – XII w. (II) | U zmarłej zmiany patologiczne m.in. gigantyzm — 208 cm wzrostu |
| 15 (24) | przy W ścianie | III | 111,91 | Wziemny bez obudowy o wym. 1,5 × 0,7 m | — | E-W z głową po str. W | ? | dziecko ok. 4 lat | — | J.w. | Grób zawierał pochówek niekompletny |
| 16 (25) | na W od kościoła | J.w. | 112,00 | Wziemny bez obudowy o wym. ok. 0,7 × 0,25 m | — | J.w. | I | dziecko ok. 1,5 lat | — | J.w. | Szkielet w połowie zniszczony |
| 17 (26) | J.w. | III | 111,80 – 111,70 | Wziemny bez obudowy o wym. 2,3 × 0,8 m | Negatywy trumny o wym. 2,1 × 0,5 m i dłuższych bokach wystających 15 cm poza boki krótsze | J.w. | I | mężczyzna 25 – 35 lat | — | J.w. | Szkielet niekompletny, brak żeber |
| 18 (27) | po S str. | III | 111,91 – 111,81 | Wziemny bez obudowy o wym. 2,4 × 0,8 m | Negatywy trumny o wym. 2,00 × 0,5 m i dłuższych bokach wystających 6 – 8 cm poza boki krótsze | J.w. | ? | mężczyzna 20 – 22 lata | — | J.w. | |
| 19 (28) | po str. W | J.w. | 111,97 – 111,82 | Wziemny bez obudowy o wym. n × 0,8 m | Negatywy trumny o wym. 1,12 + n × 0,6 m | J.w. | I ? | ? | — | J.w. | |

1 — w nawiasach podano numerację połową, 2 — kwestii przynależności tego grobu do cmentarza przykościelnego nie można w sposób ostateczny przesądzać, bowiem ułożenie tego szkieletu głową na E odbiegające od pozostałych grobów, wskazywać może na jego związek z dużą nekropolą, 3 — I — obydwie ręce wyprostowane, II — prawa wyprostowana, lewa na miednicy, III — lewa na piersi, prawa na miednicy, IV — lewa na piersi, prawa podniesiona ku górze z dłońią na wysokości ust



Ryc. 5. Ostrów Lednicki stan. 1, wykop II. Faza I cmentarza wewnątrz- i przykościelnego

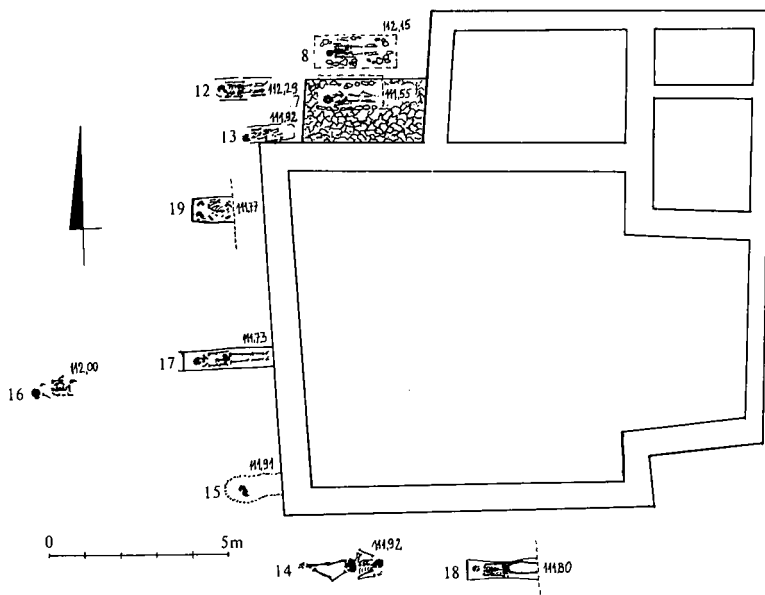
wiem groby z wnętrza kościoła i z aneksów (6) przygotowano raptem miejsca spoczynku dla 13 zmarłych.

W 6 z nich pochowano dzieci. Groby dziecięce możemy powiązać z N/W i W sektorem cmentarza. Kolejny z pochówków dziecięcych wiąże się z wewnątrzkościelną nekropolią. Złożono go w mniejszej kamiennej krypcie przykrytej od góry płytą z zaprawy wapiennej; podobne płyty, o czym wspominałem uprzednio, przykrywały również przykościelne grobowce 7 i 8.

Wspomniane wyżej fakty, tj. brak grobów od strony prezbiterium, niewielka liczba grobów w otoczeniu kościoła w zasadzie nie są nam znane z polskich cmentarzysk przykościelnych. Zwraca także uwagę wydzielenie strefy z grobami dziecięcymi.

Na nekropoli można zaobserwować ponadto wyraźny rzędowy układ grobów wytyczonych na osiach N/S. Skrajny rząd W wyznacza zapewne grób 16, kolejny rząd groby 12, 13, 19, 17 i 15, trzeci z rzędów grobowce 7, 8, grób 14, na osi ostatniego z nich usytuowano groby 9, 10, 11 oraz 18. Odrębną pozycję zajmują groby wnętrza kościoła.

Wyposażenie zmarłych na cmentarzysku jest ubogie. Na ogólną liczbę 19 pochówków wyposażeni byli jedynie zmarli pochowani w grobach 2 i 7, znalezione w 3



Ryc. 6. Ostrów Lednicki stan. I, wykop II. Faza II cmentarza przykościelnego

innych grobach resztki żelaznych przedmiotów łączyć możemy najpewniej z pozostałościami okuć trumiennych. Brak wyposażenia grobów jest wyrazem panujących zwyczajów pogrzebowych charakterystycznych dla cmentarzy przykościelnych (H. Zoll-Adamikowa 1971b, s. 549).

Atrybucję osób pochowanych we wnętrzu kościoła omówiłem już wcześniej (J. Górecki 1991), zaś problem określenia statusu osób pochowanych na cmentarzu przykościelnym wydaje się frapujący poprzez występowanie licznych grobów dzieci. W istocie mówić tutaj możemy o jakichś młodo zmarłych przedstawicielach wczesnopiastowskich elit (bądź duchownych, bądź to powiązanych z dynastią).

Niektórzy z osobników dorosłych zmarli prawdopodobnie nagle, na skutek ran odniesionych w głowę. Tak było w przypadku osobników z grobów 9 i 10.

Nadto całą tą grupę ludności pochowaną prawdopodobnie w różnego rodzaju trumnach ujmować możemy jako społeczność bliżej się stykającą z kościelnym rytuałem pogrzebowym, umieszczającą pochówki dynastyczne w kamiennych kryptach w centrum kościoła, pozostałe zaś groby w jego augmentach bądź w najbliższym sąsiedztwie.

Umieszczanie zmarłych w trumnach oraz stosowanie się do wymogów ówczesnej liturgii było w początkach XI w. zwyczajem wielce nowatorskim, jak bowiem domyślać się możemy z kroniki Kosmasa jeszcze w XII w. praktyka ta nie była powszechna (wzmianka pod r. 1108, Kosmas 3 (XXIV), s. 352).

STRATYGRAFIA I CHRONOLOGIA GROBÓW

Analizując mapę N/W wycinka grodu lednickiego zauważamy, że obszar występowania cmentarza w wykopie II był nieznacznie wyniesiony w realcji do otaczającego go terenu. Narosłe w ciągu wieków warstwy kulturowe wypiętrzają się tutaj średnio od poziomu 113,20 m do ok. 114 m. n.p.m.

W układzie stratygraficznym omawianego rejonu wydzielono 6 warstw kulturowych (I – VI) oraz calec (warstwa VII i VIII, M. Łastowiecki 1989; J. Górecki 1991, 124 – 125). Z naszego punktu widzenia najbardziej istotne są warstwy IV-te (klepisko gliniane) oraz III-cie 1 – 6 łączone z 3 poziomem osadniczym, wyróżnionym dla Ostrowa lednickiego przez M. Łastowieckiego (1989, s. 28 – 30). Z owymi nawarstwieniami łączy się na ogół użytkowanie II budowli kamiennej (A. Nowak 1972; J. Górecki 1991).

Wartwy te rozwiązują w przewadze także i problem chronologii względnej grobów (ryc. 7, 8).

M. Łastowiecki w oparciu o warstwy IV. i III. wydzielił 2 fazy chronologiczne kościoła, tj. starszą, którą łączy z pierwszą z wymienionych warstw oraz młodszą łączącą z nawarstwieniami III₁₋₂ (brunatna ziemia z węgielkami).

Ze zniszczeniem fazy 2 łączyć według niego należy warstwę III (rumowiskową) zalegającą na całej powierzchni kościoła (M. Łastowiecki 1989, s. 29 – 30).

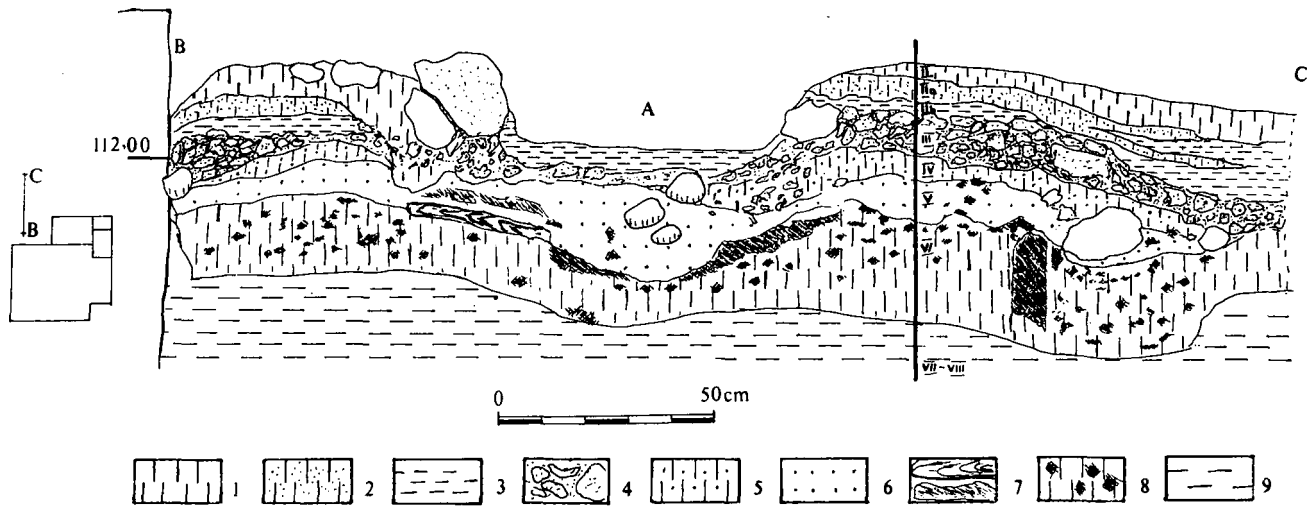
Obecnie ze względu na przeanalizowany stratygraficzny kontekst skłonny jestem, odmiennie niż to interpretowałem wcześniej (a podobnie jak uczynił to M. Łastowiecki 1989, s. 32 – 33), widzieć użytkowanie kościoła również i po najeździe czeskim — aż po wiek XII (być może nawet aż po jego schyłek).

CMEN TARZ WEWNĄTRZKOŚCIELNY

Groby w kamiennych komorach grobowych z wnętrza nawy kościoła zalegają poniżej klepiska glinianego (datowanego na 2 poł. X – 1 poł. XI w.), uznawanego za poziom użytkowy kościoła (M. Łastowiecki 1989, s. 29 i tab. 4).. Klepisko to zalegało średnio od poziomu 112,80 m.n.p.m.

Większy z grobowców mimo iż oryginalna obudowa jego ścian (nie naruszona przez Mazanetza) sięgała raptem do wysokości 112,03 m n.p.m. przecinał, jak można się domyśleć, warstwę klepiska (IV), spalenizny (V) oraz warstwy głębsze. Tak głębokie obecne usytuowanie ścian grobowca pozwala sądzić, iż w pewnym okresie znaczną ich część rozebrano celem dalszego wykorzystania brył martwicy użytych w konstrukcji tych ścian.

Usytuowana nieopodal dużego grobu mniejsza krypta (grób 2) posiada górne lico kamiennych ścian zalegające na wysokości 112,64 – 112,60 m n.p.m. (bezpośrednio tuż przy spągu klepiska). Jej wkop grobowy przeciął warstwę brunatnoszarego piasku (VI) oraz spalenizny (V) spod klepiska opierając się na calcu. Nadto we wkopie grobowym odkryto podczas odsłaniania tego grobu glinę charakterem odpowiadającą glinie klepiska, co potwierdza wniosek o budowie grobu przed zniszczeniem kościoła w 1038 r.



Ryc. 7. Ostrów Lednicki stan. 1, wykop II. Stratygrafia cmentarza po N/W i N stronie kościoła. A — wkop grobowy pochówka 8, 1 — brunatna próchnica (warstwa II), 2 — silnie spiaszczona próchnica (warstwa IIa), 3 — glina (warstwa II b), 4 — rumowisko zaprawy i martwicy wapiennej (warstwa III), 5 — spiaszczona próchnica miejscami z przepalonym drewnem (warstwa IV), 6 — żółty piasek (warstwa V), 7 — spalone i zbutwiałe drewno (warstwa VI) 8 — brunatna próchnica z węgielkami (warstwa VI), 9 — cielec (warstwa VII – VIII)

Kolejny z grobów to usytuowany w aneksie przyprezbiterialnym grób, którego wykop pojawił się na poziomie 112,31 – 112,10 m. Usytuowany pod klepiskiem przeciął warstwę spalenizny (V) oraz nawarstwienia starsze (VI) dochodząc do calca występującego tutaj na poziomie 111,55 m.

Sytuacja stratygraficzna grobów z aneksu przynawowego nie do końca przedstawia się jasno. Mianowicie grób określany jako 4 widoczny jest na profilu Mazanetza; na jego wykop nachodzą warstwy spalenizny związanej ze zniszczeniem kościoła (III_b, III_a i III), które wskazywałyby na podobne do pochówków nawy i dobudówki od strony prezbiterium datowanie tych grobów oraz grobów sąsiednich.

Wkop grobowy pochówka nr 4 dochodzi do poziomu 111,30/111,25 m n.p.m. Stosunkowo głęboko zalega także szkielet skrajny — południowy.

CMENTARZ PRZYKOŚCIELNY

Otocza on kościół w 3 strefach: N, W i S. Od strony N zwracają uwagę 3 groby zlokalizowane na linii usytuowania pochówków z aneksu przy nawie. Owe 3 groby wkopane są stosunkowo głęboko, tj. od poziomu 111,74 – 111,66 dla pochówka nr 11 do poziomu 111,48 – 111,44 m dla grobów 9 i 10 wkopanych w calec, a więc analogicznie do grobów z nawy i z aneksów. Na groby te nachodzi warstwa gliny (co zauważamy na profilu z badań 1944 r. w relacji do pochówka nr 9).

Spośród grobów położonych przy N/W narożniku kościoła zwracają uwagę 2 przykryte wapiennymi płytami, które, jak się wydaje, mimo zbliżonego kontekstu stratygraficznego mogą mieć (w ramach tej samej fazy cmentarza) różną chronologię. Obydwa z grobów znajdują się na miejscu zlokalizowanej tutaj wcześniej chaty; grobowiec 7, którego wkop pojawił się w warstwie II_a (112,71 – 112,56 m) przecina ową chatę oraz wyżej zalegające warstwy III-cie dochodząc do poziomu 111,60 – 111,55 m, drugi z grobów (8) wkopany znacznie płycej (na głębokość 112,20 – 112,15 m, ryc. 7) przecina warstwy III₁₋₄ i opiera się na warstwie gruzowiskowej (III₅). Może on być nieco młodszy od grobowca 7, który jako jedyny spośród grobów cmentarza przykościelnego zawierał (we wkopie) materiał ceramiczny, z poł. XI w.

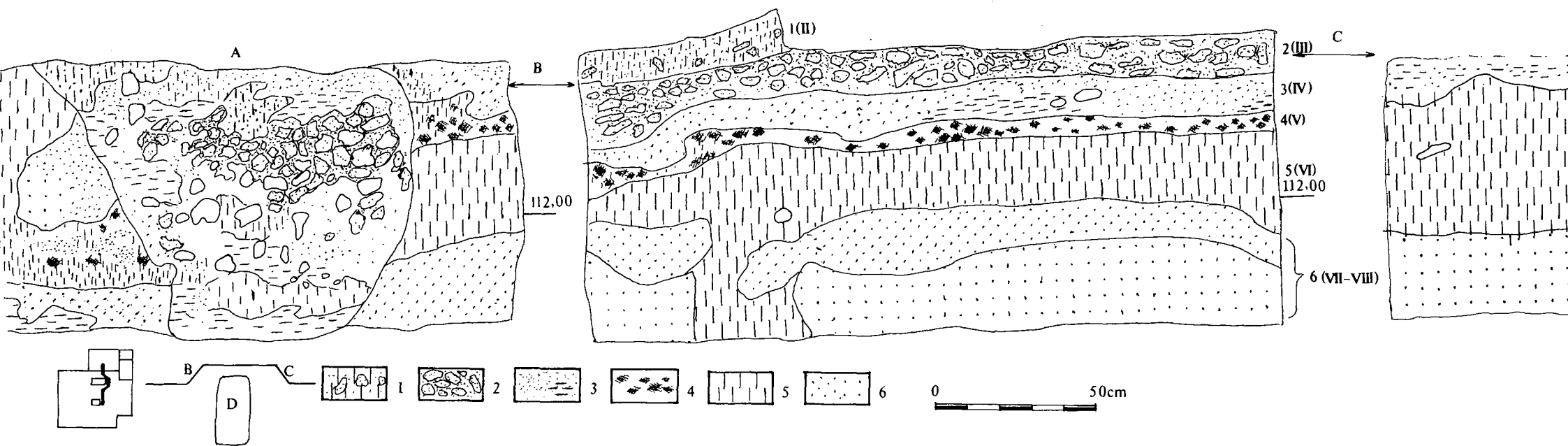
Nieopodal grobowców z płytami wapiennymi wystąpiły groby 12 i 13 wkopane w warstwę gruzu (III₂) pochodzącą ze zniszczenia kościoła.

Pozostałe groby (14, 15 – 19) związane z częścią W i S nekropoli wystąpiły w warstwie III (odbiegającej jednak charakterem od nawarstwień III-cich części N kościoła i dalej ku N).

Stratygrafia cmentarza wewnątrz- i przykościelnego zrelatywizowana do schematu chronologii wyspy pióra M. Łastowieckiego (1989) pozwala na datowanie nekropolii wewnątrzkościelnej na 1 poł. XI w., ściślej do czasu zniszczenia kościoła w 1038/1039 r. (cmentarz fazy I). Z tą fazą cmentarza wiązać się będą także głęboko wkopane (podobnie jak groby w nawie i aneksach) oraz tworzące jeden rząd z pochówkami z augmentum przynawowego pochówki pochodzące z grobów 9, 10 i 11 (ryc. 5).

Fazę II cmentarza wyznaczają pozostałe z grobów datowane na przełom I i 2 poł. XI w. i XII w. (ryc. 6).

Egzemplifikując stwierdzić możemy, iż cmentarzysko wewnątrzkościelne związane



Ryc. 8. Stratygrafia wnętrza XII kościoła (odsłonięty fragment profilu wsch. przekopu G. Mazanetza z 1944 r. wraz z „obejściem” dokonany w miejscu usytuowania grobowca I podczas badań 1962 r. (A — płn. mur obwodowy nawy, B-C — uskoki w profilu (brak dokumentacji), D — grobowiec I, E — wkop, 1 — brunatna próchnica z zaprawą, (warstwa II), 2 — rumowisko zaprawy (warstwa III), 3 — glina i miejscami piasek — tzw. tok gliniany (warstwa IV), 4 — spalenizna (warstwa V), 5 — brunatna próchnica (warstwa VI), 6 — całec (warstwa VII–VIII)

jest z fundacją dynastyczną (kościół jako fundacja), z kolei nekropolia przykościelna założona została na terenie uprzednio częściowo użytkowanym przez osadnictwo grodowe (np. groby z płytami wapiennymi powstały w miejscu zabudowań przykościelnych). Obszar ten z czasem — ok. poł. XI w. wyłączony został spod osadnictwa i przeznaczony na cmentarz. Groby wkopane zostały w warstwy starsze, które przecinają wielokrotnie aż do calca.

W żadnym przypadku nie stwierdzono zalegania grobów ponad sobą. Sytuowanie pochówków wewnątrz i w otoczeniu II kościoła (faza I cmentarza) — założenia o wczesnej metryce datowanego na 2 poł. X w. (J. Łomnicki 1968; A. Nowak 1965; J. Górecki 1991) jest jednym z pierwszych w Polsce piastowskiej przykładów upowszechniania się zjawiska lokalizacji grobów w miejscach szczególnie uświęconych. Podobny charakter mają i nieco młodsze groby z otoczenia kościoła (II faza cmentarza), bowiem nekropole przykościelne pojawiają się najczęściej dopiero w poł. XII w. (H. Zoll-Adamkova 1971b, s. 45; K. Wachowski 1975, s. 33; K. Dębska-Luty, Al. Lipińska 1986, s. 77). Z tego względu skłonny jestem przypisywać nekropolii wewnątrz i przykościelnej II budowli Ostrowa Lednickiego szczególną rolę w systemie organizacji ideowej wczesnopiastowskich władców. Tym co przyciągało ich do grobu w kościele było obok sąsiedztwa Stwórcy i świętych także stałe pragnienie pamięci — memoria, trwającej poza śmierć. Zatem groby panujących umieszczane w kościołach łączyły charakter memoratywny z ekspozycją władania (J. Wollasch 1990). Pożądanym miejscem pochówku była także i strefa przykościelna.

Elitarny charakter tego cmentarza oświadcza także mała ilość grobów (zarówno cmentarza fazy I i II).

Wreszcie sam program architektoniczny kościoła wiązał się ściśle z nekropolią w jego wnętrzu, bowiem rozbudowę kościoła postrzegać można w relacji do sepulkralnych potrzeb — była ona wynikiem zajmowania nowych stref przez pochówki, które z czasem objęły i rejon przykościelny.

BIBLIOGRAFIA

- Andreszowa A., Łomnicki J., Nowak A., Szenicowa W. 1963, Sprawozdanie z prac badawczych na Ostrowie Lednickim w 1961 roku, SpAr 15, s. 218–230.
- Bizot B., Serralongue J. 1988, Un edifice funeraire du Haut Moyen Age á Seyssel Albigny (Haute - Savoie), *Archéologie du Midi Medieval* 6, s. 25–49.
- Borkovský I. 1951, Hrobka v nejstarším kostele na pražském hradě, AR 3, s. 3–6
— 1961, Hrobka Boleslava II v basilice sv. Jiří na Pražském Hradě, PA 2, s. 264–267.
- Cibulka J. 1967, Początki chrześcijaństwa na Morawach, Warszawa
- Coppack G. 1990, *English Heritage. Book of Abbeys and Priors*, London.
- Dębska-Luty K., Lipińska A. 1986, Wczesnośredniowieczne cmentarzyska szkieletowe w Łądzie, woj. Konin (w: *Wczesnośredniowieczne cmentarzyska szkieletowe w Łądzie, woj. Konin*, Poznań, s. 13–86
- Eisenhofer L. 1932, *Handbuch der katholischen Liturgik, Freiburg (im Breisgau)*, s. 340–341
- Gierlich E. 1990, Pochówki niemieckich rodów panujących w rozwiniętym średniowieczu (od X do pierwszej połowy XII wieku), RH 55–56, s. 13–32
- Godycki M. 1956, Wczesnośredniowieczne cmentarzysko na Ostrowie Lednickim, MiPAN 11, Wrocław
- Górecki J. 1991, Preromańskie pochówki panujących i dostojników w tzw. II kościele na Ostrowie Lednickim, SL 2, s. 117–132
- Hensel W. 1974, *U źródeł Polski średniowiecznej*, Wrocław – Warszawa – Kraków – Gdańsk

- Hrubý V. Stare Město - velkomoravský Velehrad, Praha
- Józefowiczówna K. 1963, Z badań nad architekturą przedromańską i romańską w Poznaniu, Wrocław — 1969, Sztuka w okresie wczesnoromańskim (w:) Dzieje Wielkopolski, t. 1, Poznań, s. 114 – 156
- Kalousek Fr. 1960, Velkomoravské hradiště Pohansko u Břeclavi, AR 4, s. 466 – 530
- Kronika Czechów Kosmasa 1968, przekład M. Wojciechowskiej, Warszawa
- Krüger K. H. 1971, Königsggrabkirchen der Franken, Angelsachsen und Langobarden. Ein historischer Katalog, München, Münstersche Mittelalter Schriften 2
- Krumphanzlová Z. 1983, Význam výzkumu v Libici pro chronologii slovanské doby v Čechach, SbNMP 37, s. 95 – 102
- Labuda G. 1984, Wyjaśniające się tajemnice Ostrowa Lednickiego (w:) *Mente et litteris*. O kulturze i społeczeństwie wieków średnich, Poznań, s. 103 – 110.
- Laubitz A. 1934, O początkach kościoła gnieźnieńskiego w świetle ostatnich badań wykopaliskowych, BHSztK 3, s. 9 – 24
- Łastowiecki M. 1989, Stratygrafia i chronologia Ostrowa Lednickiego, SL 1, s. 17 – 70
- Łomnicki J. 1967, Ostrów Lednicki, SSS 3, s. 551 – 554
- 1968, Ostrów Lednicki. Pomnik historii narodu polskiego, Poznań
- Mazanetz G. 1944, Piasten Insel im Ledberger See. Slavische Ringwall und frugeschichtliche Burg, maszynopis — niepublikowane zbiory Archiwum Muzeum Archeologicznego w Poznaniu
- Nowak A. 1965, Sprawozdanie z prac archeologicznych przeprowadzonych na Ostrowie Lednickim, pow. Gniezno, w 1962 roku, SpAr 17, s. 181 – 189
- 1966, Badania archeologiczne na Ostrowie Lednickim, pow. Gniezno, w 1963 roku, SpAr 18, s. 179 – 189
- 1972, Ostrów Lednicki we wczesnym średniowieczu w świetle badań archeologicznych, Poznań, maszynopis pracy doktorskiej, niepublikowany — Instytut Prahistorii UAM w Poznaniu
- Pouлік J. 1955, Nález kostela z doby říše Velkomoravské v trati „Špitalky“ ve Starém Městě, PA 7, s. 307 – 351
- 1975, Sidlo a pevnost knížat velkomoravských, Praha
- Petru P., Ulbest T. 1975, Frühchristliche Kirchenanlagen, Ljubljana
- Szymczak B., Wąsowska E., Ziętek A. 1977, Przypadek gigantyzmu we wczesnośredniowiecznym materiale szkieletowym z Ostrowa Lednickiego, PAN 43, s. 334
- Tołoczko P. P. 1970, Drevnij Kijev, Kijev
- Wachowski K. 1975, Cmentarzyska doby wczesnopiastowskiej na Śląsku, Wrocław – Warszawa – Kraków – Gdańsk
- Wollasch J. 1990, Treści ideowe memorii zmarłych w kościołach, RH 55 – 56, 7 – 12
- Wrzosek A. 1961, Zabytki wczesnośredniowieczne z Ostrowa Lednickiego, pow. Gniezno, FAP 12, s. 242 – 280
- Zoll-Damikowa H. 1971 a, Wczesnośredniowieczne cmentarzyska szkieletowe Małopolski. Cz. II. Analiza, Wrocław – Warszawa – Kraków – Gdańsk
- 1971 b, Próba periodyzacji wczesnośredniowiecznych praktyk pogrzebowych w Polsce, AP 16, s. 541 – 556
- 1990, Pochówki dostojników kościelnych i świeckich w Polsce wczesnopiastowskiej (na podstawie źródeł archeologicznych), RH 55 – 56, s. 33 – 70

GRÄBERFELD BEI DER SOG. II. KIRCHE IN OSTRÓW LEDNICKI

Zusammenfassung

Das frühmittelalterliche, mit der II. Kirche in Lednica verbundene Gräberfeld liegt im Nordteil der Burg. In seiner Raumanordnung können folgende Objekte abgesondert werden: 1. — innerkirchliche Nekropole, die a) — Gräber im Schiff und b) — Gräber in Annexen umfasst und 2. — das kirchliche Gräberfeld (13 Gräber).

Die Nekropole bei der II. Kirche gehört zur Gruppe der Flachgräberfelder. Die Grabgruben vertreten die eingetieften Gräberformen, meistens ohne Setzung. Eine ungewöhnliche Position nehmen 2 Gruften im Schiff, Gräber in Annexen und die mit Kalkplatten bedeckten Gräber ein.

Die Gräber im Schiff lassen zu, sie zu den innerkirchlichen Nekropolen zu zählen, die nach dem den ersten Piasten und auch früher in Großmähren bekannten westlichen Modell eingerichtet waren, in dem die Mittelteile der Hauptschiffe die Funktion von Gräberfeldern für Herrscher, Stifter oder kirchliche Vorgesetzten dieser Tempel spielten. Die Genese dieses Brauchs, Gräber in zentralen Kirchenteilen zu unterbringen, ist mit Spanien und germanischen Ländern verbunden. Erste piastische Entsprechung dieses europäischen Trends waren der Dom in Gniezno mit den Gräbern des Hl. Wojciech und der Dąbrowka, der Dom in Poznań mit Gräbern polnischer Herrscher und eine kleine Kirche in Lednica.

Diese letzte eröffnet eine Serie polnischer Kirchen mit Gräbern in Annexen, weil andere Sakralvoraussetzungen mit Gräbern in Anbauten jünger als sie sind (z.B. Kraków — Wawel, Annexe bei der Hl. Jungfrau-Rotunde — Mitte des 11. Jh.).

Auf dem Kirchengräberfeld sind zwei mit Kalkplatten (Abb. 1,2) bedeckten Gruften, die bei der nordwestlichen Kirchenecke lokalisiert waren und verhältnismäßig viele Gräber, in den die Toten in Holzsetzungen (Abb. 3) bestattet waren, bemerkenswert.

Ein Ausdruck von Christianisierung der Bestattungsriten ist die Orientierung der Gräber auf betreffendem Gräberfeld, auf dem sämtliche Toten (mit Ausnahme der im Grab 14, Abb. 4) in der Ost-West-Achse, mit dem Kopf nach Westen, auf den Rücken in ausgestreckter Position gelegt waren. Außerdem wiederholen sich regelmäßig die ausgestreckten Hände, die in 10 (11 ?) Fällen (vide Gräberverzeichnis) freigelegt wurden.

Wegen einer spezifischen Position des Gräberfeldes im Inneren der Kirche und in der Umgebung der II. Kirche mußte das Bild der dort bestatteten Bevölkerung ziemlich ungewöhnlich sein. Zu bedenken ist, daß es eine geringe Anzahl an Gräbern um die Kirche gibt; außerdem wurden in 6 von 13 Gräbern die Kinder bestattet. Die so geringe Gräberzahl bei der Kirche und ihr Mangel auf der Presbyteriumseite ist uns grundsätzlich von den polnischen Kirchengräberfelder dieser Zeit nicht bekannt.

Charakteristisch ist auch der Mangel an Grabbeigaben, weil sie nur in den Gräbern 2 und 7 (vgl. Gräberverzeichnis) von insgesamt 19 gefunden sind.

Im Lichte der dargestellten Tatsachen scheint das Problem der Bestimmung des Status von den um die Kirche bestatteten Personen interessant zu sein — wir können von den jung gestorbenen Vertretern frühpiastischer Elite (entweder Geistliche oder verbunden mit der Dynastie) sprechen.

Die Bestimmung der Gräberchronologie läßt 2 Phasen (I, II) der Gräberbenutzung des betreffenden Gräberfeldes zu unterscheiden. Mit seiner I. Phase, datiert in die 1. Hälfte des 11. Jh. — genauer gesagt bis zur Zeit der Vernichtung der Kirche in 1038/1039 (Anfall des Brzetyslaw von Böhmen) — können wir die innerkirchliche Nekropole (Gräber 1–6) sowie die tief eingegrabenen Gräber 9–11, welche mit Gräbern aus dem Schiffsannex eine Reihe bilden, (Abb. 5) zählen.

Die Phase II bestimmen sonstige Gräber, die in die Wende der 1. und 2. Hälfte des 11. und 12. Jh. (Abb. 6) datiert werden.

Die innerkirchliche Nekropole ist außerdem mit der dynastischen Stiftung verbunden. Ihre frühe Entstehungszeit, ähnlich wie die frühe Datierung des Kirchengräberfeldes (die älteste von den uns bekannten polnischen Nekropolen dieses Typs) läßt zu, ihnen eine besondere Rolle im System der ideologischen Organisation frühpiastischer Herrscher zuzuschreiben.

Endlich ist hinzuzufügen, daß das architektonische Programm der Kirche eine Determinante sepulkraler Bedürfnisse war, weil der Tempelausbau (II. Phase der Kirche) ein Ergebnis dessen war, daß die Gräber immer neue Zonen belegten, die mit der Zeit außerhalb des Bautes hinausgegangen sind und das Gelände neben der Kirche umfaßten.

ABBILDUNGEN

Abb. 1. Ostrów Lednicki Fst. 1, Grabungsfläche II — Kirchengräberfeld. Grundriß des Grabes 7 — mit Kalkplatte (bebaut mit der sog. Trockenmauer)

Abb. 2. Ostrów Lednicki Fst. 1, Grabungsfläche II — Kirchengräberfeld. Grundriß des Grabes 8 — mit Kalkplatte

Abb. 3. Ostrów Lednicki Fst. 1, Grabungsfläche II — Kirchengräberfeld. Grundriß des Grabes 18 mit Holzsetzung

Abb. 4. Ostrów Lednicki Fst. 1, Grabungsfläche II — Kirchengräberfeld. Grundriß des Grabes 14 („Gigantium“)

Abb. 5. Ostrów Lednicki Fst. 1, Grabungsfläche II. Phase I des inneren und des Kirchengräberfeldes

Abb. 6. Ostrów Lednicki Fst. 1, Grabungsfläche II. Phase I des Kirchengräberfeldes

Abb. 7. Ostrów Lednicki Fst. 1, Grabungsfläche II. Stratigraphie des Gräberfeldes in der nordwestlichen und nördlichen Kirchenseite. Legende: A — Schürfgraben des Grabes 8; 1 — braune Humuserde (Schicht II), 2 — stark besandte Humuserde (Schicht IIa), 3 — Lehm (Schicht IIb), 4 — Mörtel- und Kalktuffschutt (Schicht III), 5 — versandte Humuserde, stellenweise mit durchgebranntem Holz (Schicht IV), 6 gelber Sand (Schicht V), 7 — verbranntes und faules Holz (Schicht VI), 8 — braune Humuserde mit kleinen Kohlen (Schicht VI), 9 — gewachsener Boden (Schicht VII – VIII)

Abb. 8. Stratigraphie des Innenteils der II. Kirche (freigelegtes Fragment des Ostprofils des Querschnittes von G. Mazanetz vom 1944 incl. „Rundgang“ während der Untersuchungen im Jahre 1962 an Stelle der Gruft 1). Legende: A — nördliche Schiffsrandmauer, B-C — Profillücken (Mangel an Dokumentation), D — Gruft 1, E — Umriß der Gruft 2; 1 — braune Humuserde mit Mörtel (Schicht II), 2 — Mörtelschutt (Schicht III), 3 — Lehm und stellenweise Sand — der sog. Lehmfußboden (Schicht IV), 4 — Brandresten (Schicht V), 5 — braune Humuserde (Schicht VI), 6 — gewachsener Boden (Schicht VII – VIII)