

Janusz Górecki, Mateusz Łastowiecki, Jacek Wrzesiński

Gródek na Ledniczce

Studia Lednickie 4, 197-246

1996

Artykuł został zdigitalizowany i opracowany do udostępnienia w internecie przez Muzeum Historii Polski w ramach prac podejmowanych na rzecz zapewnienia otwartego, powszechnego i trwałego dostępu do polskiego dorobku naukowego i kulturalnego. Artykuł jest umieszczony w kolekcji cyfrowej bazhum.muzhp.pl, gromadzącej zawartość polskich czasopism humanistycznych i społecznych.

Tekst jest udostępniony do wykorzystania w ramach dozwolonego użytku.

JANUSZ GÓRECKI, MATEUSZ ŁASTOWIECKI, JACEK WRZESIŃSKI
Muzeum Pierwszych Piastów na Lednicy

GRÓDEK NA LEDNICZCE

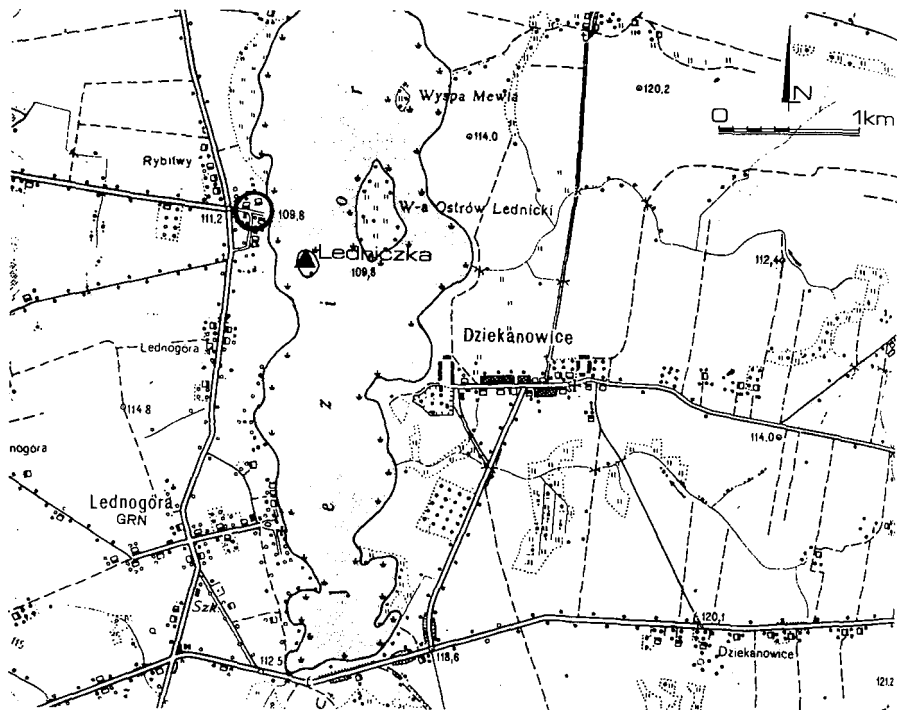
Na leżącej w partii środkowej Jeziora Lednickiego wyspie Ledniczce znajduje się sztucznie usypany nasyp ziemny powszechnie określany jako gródek stożkowaty.

Termin grodzisko stożkowate wprowadził W. Kowalenko (1938, s. 60), a początki ich badań sięgają 1932 roku (G. Leńczyk 1939, s. 19 – 75). Te niewielkie stanowiska obronne wywodzą się z Europy Zachodniej, gdzie występują od połowy IX w. Na terenie Polski pojawiają się w wieku XIII wraz z nadaniami książęcymi możnowładcom i rycerstwu.

Mimo, iż problematyka związana z gródkami stożkowatymi w literaturze archeologicznej i historycznej pojawia się dość często, ich genezy, funkcji i roli nie udało się dotąd w pełni wyjaśnić (Z. Wojciechowski 1928; M. Szaniński 1938; R. Jakimowicz 1939 – 1948, s. 379; S. M. Zajączkowski 1961, s. 139; J. Kamińska 1966, s. 43 – 78; L. Kajzer 1972, s. 451 – 465; H. Łowmiański 1985, 2, s. 532; S. Kołodziejski 1992).

Niepełne jak dotąd rozpoznanie omawianych obiektów ogranicza się przede wszystkim do ich rejestracji, a to powoduje, iż jak dotąd, nie znamy systemu ich rozmieszczenia (o ile taki istniał), ich budowy, a także funkcji. Prace poświęcone gródkom stożkowatym i podejmujące próby ich rekonstrukcji i wyjaśnienia funkcji opierają się na przebadanych kompleksowo nielicznych obiektach polskich, a także na analogiach zachodnich (J. Kamińska 1978, s. 23 – 32; A. Pawłowski 1980, s. 75 – 80; T. J. Horbacz; Z. Lechowicz 1982, s. 175 – 177). Przy omawianiu problematyki gródków stożkowatych obok niewątpliwych wpływów Zachodu należy także brać pod uwagę wcześniejsze tendencje wywodzące się z idei budowy grodów wczesnośredniowiecznych. Sama wieża jest zapewne typem przejściowym od wczesnośredniowiecznych obiektów drewnianych, przez wieże murowane do obronnego dworu zatracającego stopniowo swój charakter obronny (L. Kajzer 1972, s. 462 – 464).

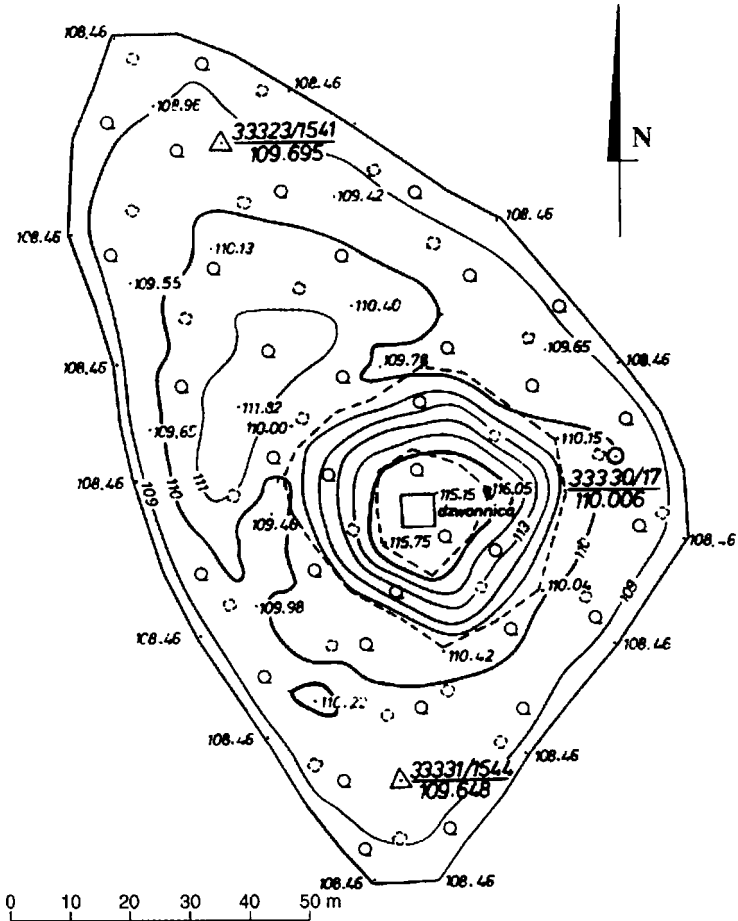
Na terenie Polski początek systematycznych badań nad gródkami wiąże się z rozpoczęciem prac archeologicznych w 1932 r. w Piekarach pod Krakowem oraz badań nad warownią sanocką (Zantoch 1936). W Wielkopolsce obszerne zestawienie gródków stożkowatych zawiera praca W. Kowalenki wyliczająca 144 fortyfikacje tego typu (W. Kowalenko 1938, s. 178). Po stosunkowo długiej przerwie pra-



Ryc. 1. Wyspy na Jeziorze Lednickim. ▲ — usytuowanie zabudowań dworskich ○ — gródki

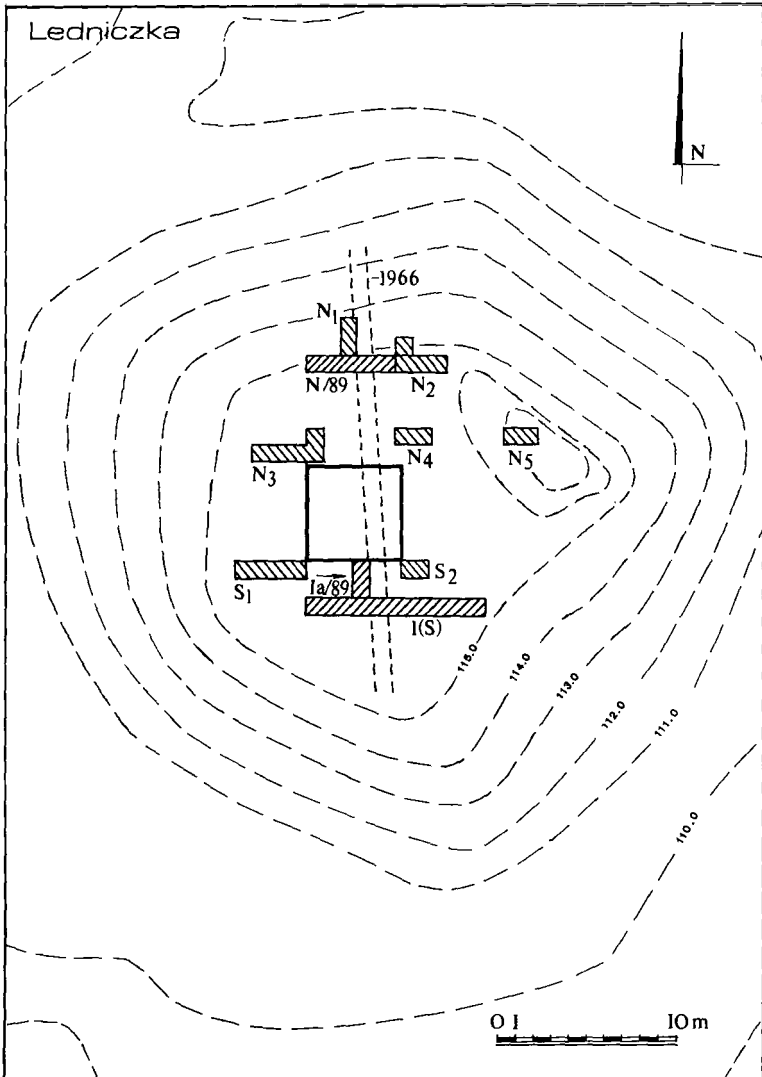
ce nad gródkami wznowiono dopiero w 1964 r. obejmując nimi głównie obiekty zlokalizowane na obszarze Polski Środkowej (ziemi sieradzkiej i łęczyckiej, J. Kamińska 1966, s. 43–78; 1968, s. 14–88) oraz sporadycznie Wielkopolski (Bnin, Dąbrówka, Jeziorsko, Kunowo), czy Mazowsza (Orszynowo, Wilkanowo, E. Naumowicz-Śmigielka 1973, s. 250–251; T. Makiewicz 1972, s. 227–239; E. Krauze 1976, s. 3–115; 1976 a s. 293–324; 1977, s. 1–15; W. Szymański 1966, s. 55–72).

Nie rozpoznana dotąd archeologicznie pozostaje duża ich grupa na Śląsku (np. na pograniczu dawnych księstw brzeskiego i legnicko-wrocławskiego, A. Pawłowski 1978, s. 241–257; 1984, s. 111–118), czy w Wielkopolsce, gdzie ich lista obejmuje obecnie 105 pozycji (J. Kaźmierczyk 1966, s. 680–681; Z. Kurnatowska, A. Łosińska 1983, s. 25–62; 1985, s. 77–85). Podobnie wygląda sytuacja na Pomorzu (J. Olczak 1974, s. 255–278). Stan badań w Małopolsce podsumo-



Ryc. 2. Plan warstwicowy Ledniczki

wyje publikowana ostatnio praca S. Kołodziejskiego (1992 i cytowane tam wcześniejsze prace tego autora). W odniesieniu do ziemi chełmińskiej powstałą lukę wypełniają podjęte niedawno badania stożków m.in. w Bachotku, Plemętach i Słoszewach (K. Grążawski 1988, s. 317–342; A. Kola, G. Wilke 1980, s. 65–87; A. Kola 1991).



Ryc. 3. Rozmieszczenie wykopów (rys. W. Kujawa). Linią przerywaną oznaczono przekop z r. 1966, po środku usytuowanie dzwonnicy

Tabela 1

Zestawienie grup technologicznych naczyń z Ledniczki

warstwa		wczesnośrednio- wieczne	stalowszare	ceglastoszare	ceglaste
I	n	11	150	118	33
	%	3,5	48,1	37,8	10,6
II	n	48	393	449	234
	%	4,2	34,9	39,9	21,0
III	n	9	152	223	138
	%	1,7	29,2	42,7	26,4
IV	n	4	52	72	29
	%	2,5	33,1	45,8	18,6
V	n	16	8		6
	%	53,3	26,7		20,0
Razem	n	88	755	862	440
	%	4,4	35,2	40,2	20,2

ków m.in. w Bachotku, Plemiętach i Słoszewach (K. Grażawski 1988, s. 317 – 342; A. Kola, G. Wilke 1980, s. 65 – 87; A. Kola 1991).

W dotychczasowych badaniach nad Ledniczką znajdujący się na niej nasyp ziemny uznano za gródek stożkowy. Jego chronologię określono na XIII – XIV wiek, a funkcjonalnie wiązano ze znanymi ze źródeł pisanych kasztelanami ostrowskimi. Wysznięto także koncepcję o funkcjonalnym uzupełnianiu się grodów na obu wyspach (Ledniczka, Ostrów Lednicki, M. Sokółowski 1876; F. Wawrzyniak 1936; K. Żurowski 1953; A. Wrzosek 1961; J. Łomnicki 1967; J. Leśny 1976), a na podstawie miejscowych tradycji ustnych próbowano szukać połączeń mostowych Ledniczki i Ostrowa Lednickiego. Przeprowadzone penetracje podwodne między wyspami nie potwierdziły tych przypuszczeń. Nie zaobserwowano także konstrukcji (które można by łączyć z mostem) między Ledniczką, a W brzegiem jeziora.

Wyspa Ledniczka (zwana też Kuchnią Polską lub Kucharką) położona jest w partii środkowej Jeziora Lednickiego (ryc. 1). Administracyjnie należy do wsi Rybitwy i określana jest jako Rybitwy-Ledniczka stanowisko 4. Leży w bezpośrednim sąsiedztwie Ostrowa Lednickiego ok. 200 m na S-W od tej największej wyspy na jeziorze oraz ok. 100 m od W brzegu jeziora. Obejmuje obszar ok. 1,3 ha. Ma ona nieregularny kształt zbliżony do owalu o dłuższej osi (wynoszącej ok. 150 m) usytuowanej na linii E-W. W partii E wyspy znajduje się wzniesienie ok. 6 m nad powierzchnię wyspy i ok. 7 m. nad poziom wody (115,75 – 116,06 m. n.p.m.) Średnica podstawy wzniesienia, o zarysie zbliżonym do koła, wynosi ok. 40,5 m, a średnica płasko uformowanego szczytu ok. 20 m. Od strony N-W wzniesienia znajduje się półokrągły „garb” ziemny o maksymalnej wysokości ok. 180 cm i szerokości ok. 20 m. u podstawy. Między nim, a wzniesieniem znajduje się 5 metrowej długości zagłębienie (fosa?), którego dno znajduje się ok. 70 cm poniżej lustra wody (ryc. 2).

Do czasu przeprowadzonej przez autorów weryfikacji, badania na Ledniczce prowadził jedynie A. Nowak w dniach 16 – 29 sierpnia 1966 r. Prowadzone wówczas prace wykopaliskowe o charakterze ratowniczym związane były ze stawianiem na szczycie wzniesienia XVIII-wiecznej dzwonnicy drewnianej z Sokółowa Budzyńskiego

Tabela 2

Zestawienie grup technologicznych naczyń w obiektach wyróżnionych na Ledniczce

obiekt		liczba	esnośrednio- wieczne	stalowszare	ceglastoszare	ceglaste
Ib	n	21	—	4	13	4
bruk	%	100	—	19,1	61,8	19,1
IIa	n	51	1	3	28	19
budynek 1	%	100	1,9	5,9	54,9	37,3
IIa	n	4	2	—	—	2
palenisko	%	100	50	—	—	50
IIa	n	23	—	6	14	3
jama 1	%	100	—	26,1	60,6	13,3
IIc	n	60	3	16	26	15
fundament	%	100	5,0	26,7	43,3	25,0
III	n	182	—	50	114	18
budynek 2	%	100	—	27,5	62,6	9,9
IV	n	50	—	1	49	—
budynek 2	%	100	—	2,0	98,0	—
V, VI	n	30	16	8	—	6
nasyp stożka	%	100	53,3	26,7	—	20,0

(d. pow. Chodzież). Celem tych badań było: ustalenie chronologii osadnictwa, jego zasięgu i zmiany w czasie oraz ustalenie pierwotnej topografii i morfologii wyspy. Założono wówczas 3 wykopy (N — I, środkowy — II i S — III) o łącznej długości 20 m i szerokości 1 m przecinające wzniesienie po osi N-S. Podczas eksploracji wykop I został poszerzony o 3,5 m na E (wykop Ia) i o 3,5 m na W (wykop Ib).

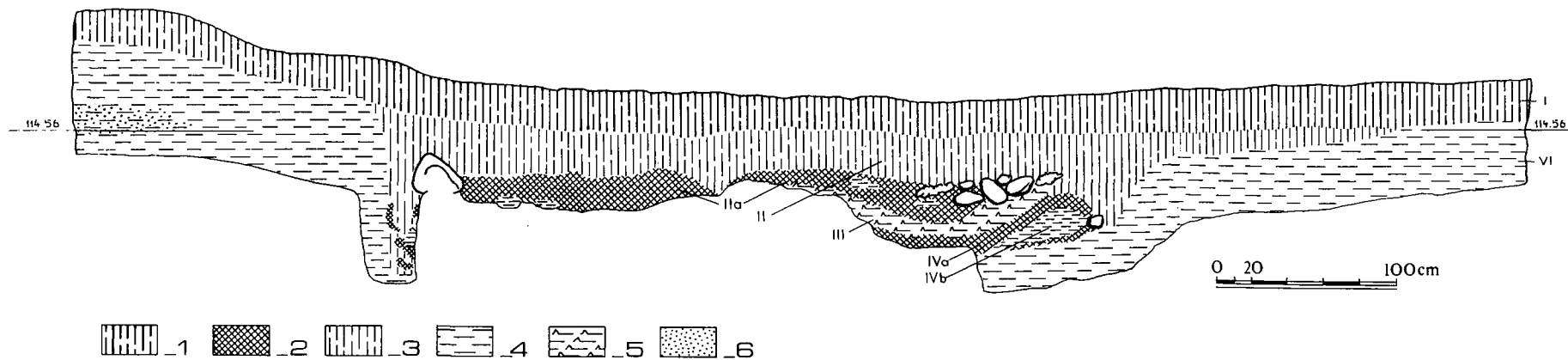
W trakcie badań założono także rów sondażowy o szerokości od 20 do 50 cm (usytuowany na tej samej osi) biegnący od podnóża wzniesienia na N aż do brzegów wyspy.

W latach 1989 i 1990 w związku z opracowaniem materiałów z badań A. Nowaka przeprowadzono badania weryfikacyjne stożka. Założono 10 wykopów sondażowych szerokości 1 m i długości od 2 do 10 m, usytuowanych prostopadle do kierunku starego wykopu (ryc. 3). Dotychczasowe badania wykopaliskowe pozwalają na wyróżnienie następującego układu stratygraficznego na wyspie:

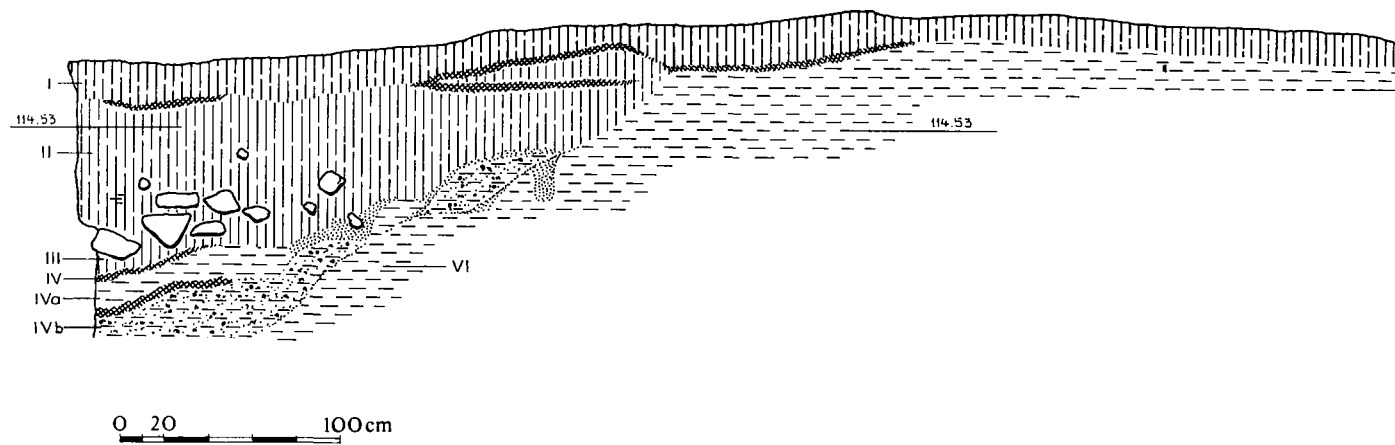
Warstwa I — darni (strop 115,35/114,60 – 114,80/114,50 m). Spąg darni na brzegach stożka tworzy glina z soczewkami jeziornego wapna (nasyp stożka), natomiast w części środkowej ciemna próchnica z gródkami polepy (wykop II i III) i kamieniami (sondaż S, S₁, N₃)¹. Inwentarz: 324 ułamków naczyń w tym 28% stalowszarych, 56,3% ceglasto-szarych, 12% ceglastych, 12 fr. przedmiotów metalowych w tym 5 przebijaków, świder, 2 bełty kusz i 4 okucia żelazne.

Warstwa Ib — (115,00/114,60 — 114,70/114,40 m). Bruk kamienny utworzony z 2–4 poziomów drobnych kamieni zalegających w części W stożka (sondaże: S, S₁, N₃) i biegnących pasem szerokości 1,5–2 m równoległe do W brzegu stożka, 4 m od jego skraju; spąg warstwy Ib stanowi glina nasypu stożka. Bruk ten wyznacza W granicę budynku 2; pełnił zapewne funkcję dróżki lub ścieżki.

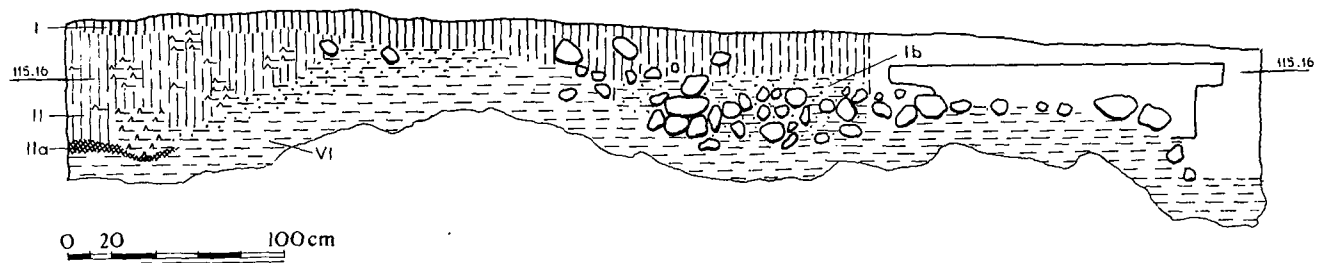
¹ Inwentarz z warstw umieszczono w tabelach 2, 3 i 7.



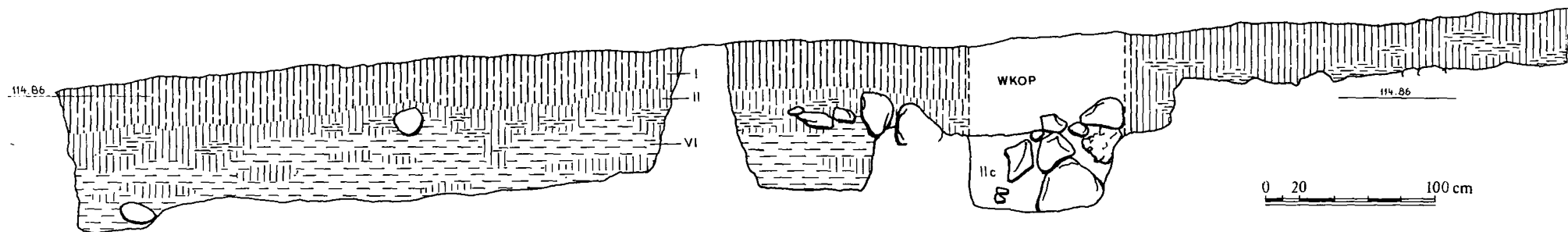
Ryc. 4. Wykop N/89 i N₂. Profil ściany S (Rys. W. Kujawa). Legenda (dotyczy wszystkich rycin): 1 — szara siaszczona próchnica, 2 — spalenizna, 3 — ciemna próchnica, 4 — siaszczona glina z kredą jeziorną, 5 — polepa, 6 — piasek, 7 — numer warstwy



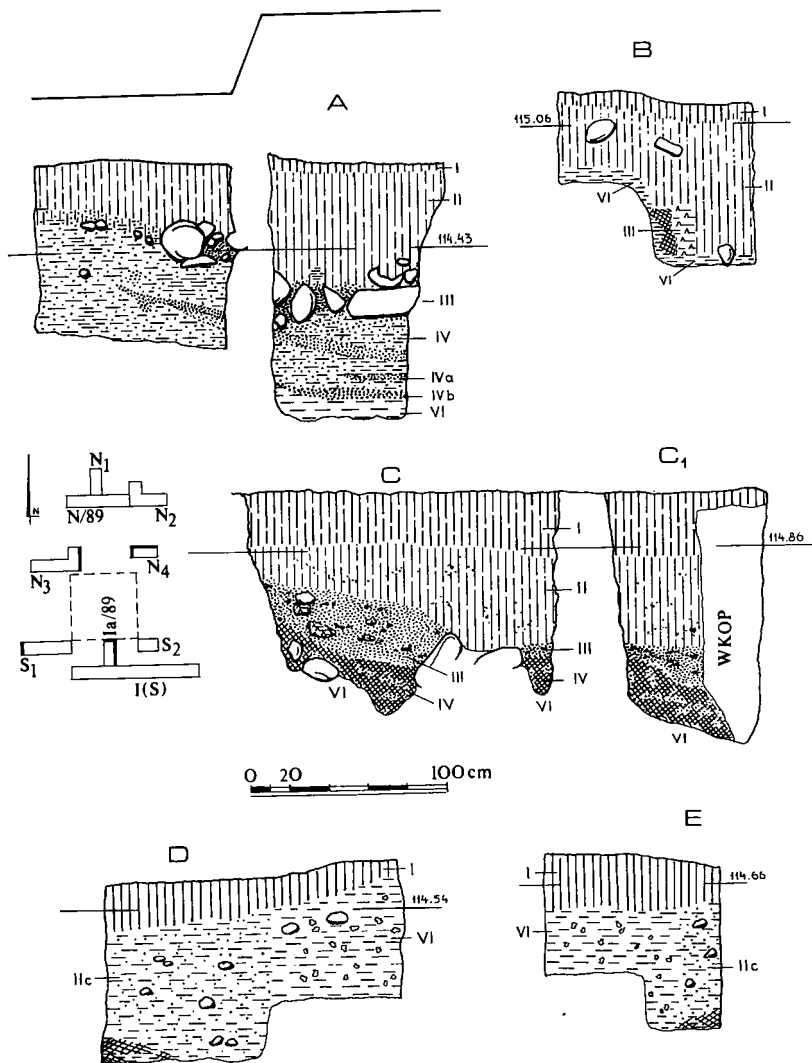
Ryc. 5. Wykop N3. Profil ściany S (Rys. W. Kujawa)



Ryc. 6. Wykop S1. Profil ściany N (Rys. W. Kujawa)



Ryc. 7. Wykop I (S). Profil ściany N (Rys. W. Kujawa)



Ryc. 8. A — wykop N3. Profil ściany E; B — Wykop S1. Profil ściany W; C — Wykop Ia.
 (C₁ — ściana N, C — ściana W); D — Wykop N4. Profil ściany N; E — Wykop N4. Profil ściany W
 (Rys. W. Kujawa)

Tabela 3

Charakterystyka grup technologicznych naczyń z Ledniczki

części przybrzeżne																			
grupa	liczba	mieszka			kolor powierzchni				przełom ścianki			grubość			średnica wylewu				
		do 0,05	0,05–0,1	< 0,1	czarny	popielaty	brunatny	ceglasty	1-barwny	2-barwny	wielobarwny	do 0,5	0,5–0,9	< 0,9	do 10 cm	10–15 cm	15–20 cm	20–25 cm	
wczesno-średnio-wieczne	14 5,8	5 35,7	7 50,0	2 14,3		11 78,6	2 14,3	1 7,1	11 78,6	2 14,3	1 7,1	8 57,1	4 28,5	2 14,3					
stalowszare	91 37,7	75 82,4	16 17,6		6 6,6	85 93,4			71 81,6	11 12,6	5 5,8	75 82,4	16 17,6		12 12,1	5 5,5	1 1,1		
ceglasto-szare	105 43,6	71 67,6	29 27,6	5 4,8			86 81,9	19 18,1	36 34,3	32 30,4	37 35,3	60 57,1	40 38,1	5 4,8	7 6,6	5 4,8	10 9,6	3 2,8	
ceglaste	31 12,9	23 74,2	7 22,6	1 3,2					31 100	9 29,0	8 25,8	14 45,2	17 54,8	11 35,5	3 9,9	3 9,9			
części przydenne naczyń																			
grupa	liczba	mieszka											grubość dna						
		do 0,05	0,05–0,1	< 0,1	czarny	popielaty	brunatny	ceglasty	1-barwny	2-barwny	wielobarwny	do 0,5	0,5–0,9	< 0,9	do 10 cm	10–15 cm	15–20 cm	20–25 cm	
wczesno-średnio-wieczne	9 5,6	4 44,4	5 55,6			6 66,6	3 33,4		4 44,4	3 33,4	2 22,2	4 44,4	5 55,6		5 55,6	4 44,4			
stalowszare	41 25,6	18 43,9	20 48,8	3 7,3	2 4,9	39 95,1			31 75,6	10 24,4		23 56,1	16 39,0	2 4,9	27 65,8	14 34,2			
ceglasto-szare	73 45,4	29 39,7	33 45,2	11 15,1			73 100		11 15,1	43 58,9	19 26,0	18 24,5	43 58,9	12 16,6	32 43,8	32 43,8			9 12,4
ceglaste	28 17,4	18 64,3	10 35,7					28 100	10 35,7	11 39,3	7 25,0	13 46,4	13 46,4		17 60,7	11 39,3			

Inwentarz: 21 ułamków naczyń w tym 19% stalowoszarych, 61,8% ceglastoszarych, 19,1% ceglastych.

Warstwa II — 114,40/114,50 – 114,40/114,10 m. n.p.m. Wyróżniono ją w następujących wykopach: I/II/66, Ia/89, N/89, N₃/90. Spąg warstwy II opada w kierunku N i do środka nasypu. Utworzona została podobnie jak warstwa I z brunatnej próchnicy, zawiera jednak większą ilość grudek polepy i spalenizny. W części N stożka spąg warstwy stanowi polepa i duże kamienie (budynek 1), natomiast w części S spalenizna i kamienie (budynek 2). Warstwa II narastała przypuszczalnie po zniszczeniu budowli, wypełniając zagłębienia po nich.

Inwentarz: 80 fr. naczyń w tym 7,5% całkowicie obtaczanych, 21,3% stalowoszarych, 48,7% ceglastoszarych, 12,5% ceglastych. 64 różne przedmioty żelazne w tym: 5 beltów kusz, 2 fr. ostróg, strzeмиę, wędzidło, 5 noży, pozostałe to gwoździe i różne okucia. W ramach warstwy II wyróżniono jamę 1 (strop 114,90, spąg 114,30 m). Wystąpiła ona w narożniku S/W stożka. Tworzy ją ciemna próchnica z węglami drzewnymi i grudkami polepy. Odsłonięto część S/E jamy (1,50 m po osi E/W, 0,80 m po osi N/S). Jej wymiary po osi E/W nie mogły przekraczać 2 m — stok W stożka. Zalegające na granicy jamy duże fragmenty polepy z odciskami roślin łączyć należy z pozostałościami ścian. Występująca tu duża ilość kości zwierzęcych, ułamków naczyń, fr. przedmiotów żelaznych, grzebień z poroża wskazują na jej mieszkalny charakter. Byłoby to niewielkie domostwo — półziemianka o powierzchni 4–6 m², zagłębione ok. 60 cm w nasyp stożka.

Warstwa IIa — 114,50–114,30 m — wyróżniono ją w wykopie I/66 oraz w sondażach N/89, N₁/90, N₂/90. Warstwa IIa utworzona została ze spalenizny i dużych brył przepalanej gliny. Ma kształt zbliżony do kwadratu o boku długości ok. 4 m, granica N dochodziła do N stoku stożka. Należy ją łączyć z relikami budynku mieszkalnego (określanego jako budynek 1).

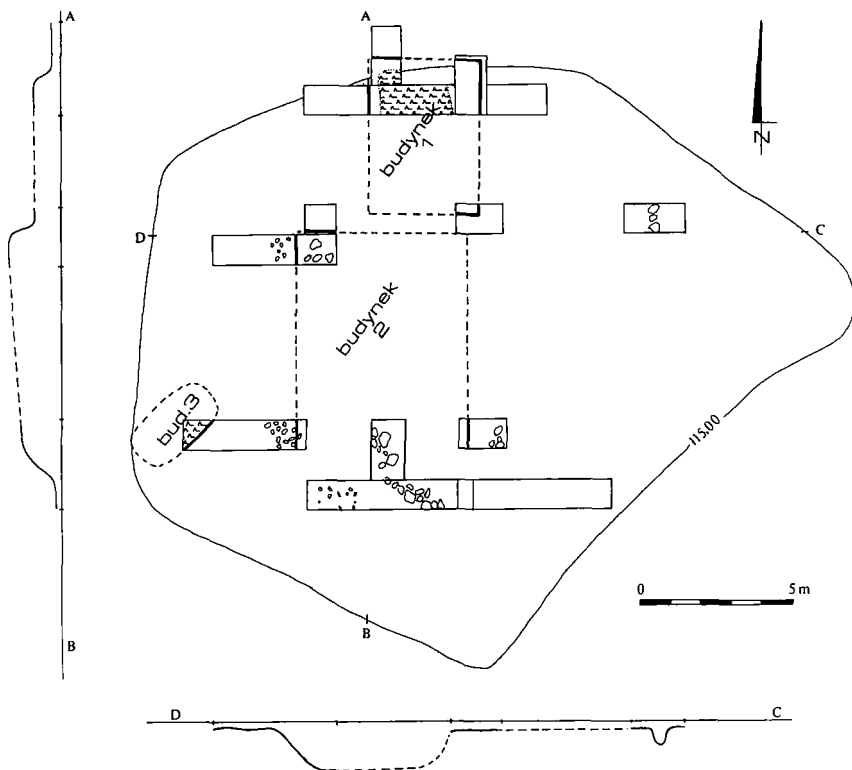
Inwentarz: 51 fr. naczyń w tym: 1,9% całkowicie obtaczanych, 5,9% stalowoszarych, 54,9% ceglastoszarych, 37,3% ceglastych.

Z warstwą IIa łączyć należy palenisko (nr 1) odsłonięte po N stronie budynku 1, zalegające na głębokości 114,60 m. n.p.m. Palenisko utworzone było z cienkiej (ok. 4 cm) warstewki popiołu i przepalanej ziemi o średnicy ok. 80 cm. Są to przypuszczalnie pozostałości krótkotrwałego ogniska–paleniska związane z budową budynku 1.

Warstwa IIc — strop 114,90/114,50 – 114,10 m, spąg: zalega bezpośrednio pod warstwą I lub II (S, N₁, N₂). Jako warstwę IIc określono piasek z gliną, z węglami drzewnymi i 3 poziomami dużych kamieni stanowiących prawdopodobnie wypełnisko wkopów fundamentowych o szerokości ok. 50 cm, a głębokości od 30 cm (S, N₅ — cypel N/E) do 80 cm (S, S₁, N₁, N₂, N₃, N₄ — fundament S, E i N budynków 1 i 2). Granicę zewnętrzną — pionową stanowi nasyp stożka, natomiast do ściany zewnętrznej dochodzą warstwy IIa, III i IV związane z relikami budynków 1 i 2.

Inwentarz: 60 ułamków naczyń w tym: 26,7% stalowoszarych, 43,3% ceglastoszarych, 25% ceglastych.

Warstwa III — 114,60/80 (strop) – 113,90 m (spąg) wystąpiła w wykopie II/66, sondażach: Ia/89, N₃/90, S₃/90. Jest to zniszczona płyta gliniana leżąca na dużych kamieniach (wykop II/66) oraz ciemna ziemia ze spalenizną, dużymi niekiedy płaskimi kamieniami i fragmentami polepy (S: Ia, S₂, N₃) opadająca wyraźnie do środka stożka. Granicę



Ryc. 9. Rybitwy — Ledniczka, st. 4. Usytuowanie obiektów wnętrza grodu (Rys. W. Kujawa)

warstwy III (a jednocześnie budynku 2) wyznacza wkop fundamentowy głębokości 70 cm o pionowych ścianach (IIc) uchwyty w narożnikach budynku 2 (S/E, N/E, N/W).

Inwentarz: 182 fr. naczyń w tym: 25,7% stalowoszarych, 62,6% ceglastoszarych, 9,9% ceglasytych. 24 różne przedmioty żelazne w tym: 7 beltów kuszy, 1 kółko gwiaździste ostrogi, nóż z kościaną okładziną rączki, pozostałe to różne nieokreślone przedmioty żelazne, 2 fr. grzebieni z poroża.

Warstwa IV — 114,20/114,0 (strop) — 114,0/113,80 m (spąg). Uchwycono ją jedynie w sondażach Ia i N₃ — pod warstwą III. Tworzy ją ciemna ziemia z soczewkami spalenizny, zalega bezpośrednio na warstwie VI — nasypie stożka. Łączy ją przypuszczalnie należy z okresem wznoszenia budynku 2 lub krótkotrwałym nieco wcześniejszym budynkiem (mała miąższość warstwy).

Inwentarz: 50 fr. naczyń w tym: 2% stalowoszarych, 98% ceglastoszarych.

Warstwa V i VI — Strop 114,90/113,90 – 112,00 — spąg. Stanowią one nasyp stożka utworzony z żółtej gliny z grupkami wapna jeziornego i soczewkami szarej ziemi pochodzącej z rowu — fosy widocznego w części N wyspy.

Warstwa VII — Strop 111,65 m n.p.m — calec. Celem uchwycenia warstw niższych nasypu na wykopie II/66 wykonano sondaż obejmujący środkową partię tego wykopu. Jest on oddalony 8 m od S skraju wykopu III, a jego długość wynosiła 2 m.

Nad celem znajdującym się na wysokości 111,65 m zalegają następujące warstwy:

- a — jasny piasek nadcalowy z materiałami neolitycznymi,
- b — popielaty piasek z materiałem wczesnośredniowiecznym,
- c — szara próchnica z reliktyami osadnictwa wczesnośredniowiecznego — na tych warstwach osadniczych zalegają niwelacyjno-nasypiskowe warstwy:
- d — żółtozielona glina,
- e–h — warstwy gliny i próchnicy z materiałem mieszanym wczesnośredniowiecznym i średniowiecznym.

Calec znajduje się ok. 3,5 m poniżej poziomu majdanu gródka, tworzy go glina z przewarstwieniami wapna jeziornego. Celem rozpoznania części N wyspy w 1966 roku wykonano sondaż biegnący od N brzegu wyspy do podnóża stożka. Nie stwierdzono warstw kulturowych. Bezpośrednio pod darnią zalega zielonkawy iłek — calec. W odległości 7 m od brzegu poziom calca podnosi się o ok. 1 m, na tej wysokości dochodzi do wybierzyska — fosy, obniżając się ok. 1,80 m. We wgłębieniu fosy obok humusu zalega warstwa torfu (40 cm) oraz 40 centymetrowa warstwa spływi-skowej gliny.

W wyniku badań sondażowych na Ledniczce wyróżniono 4 zespoły warstw odpowiadające: 1. osadnictwu przed wzniesieniem stożka (warstwa VII), 2. czasem jego usypania (warstwy V, VI), 3. zabudowie gródka (warstwy IIa, b, c, III i IV), i 4. czasem jego zniszczenia (warstwa I i II).

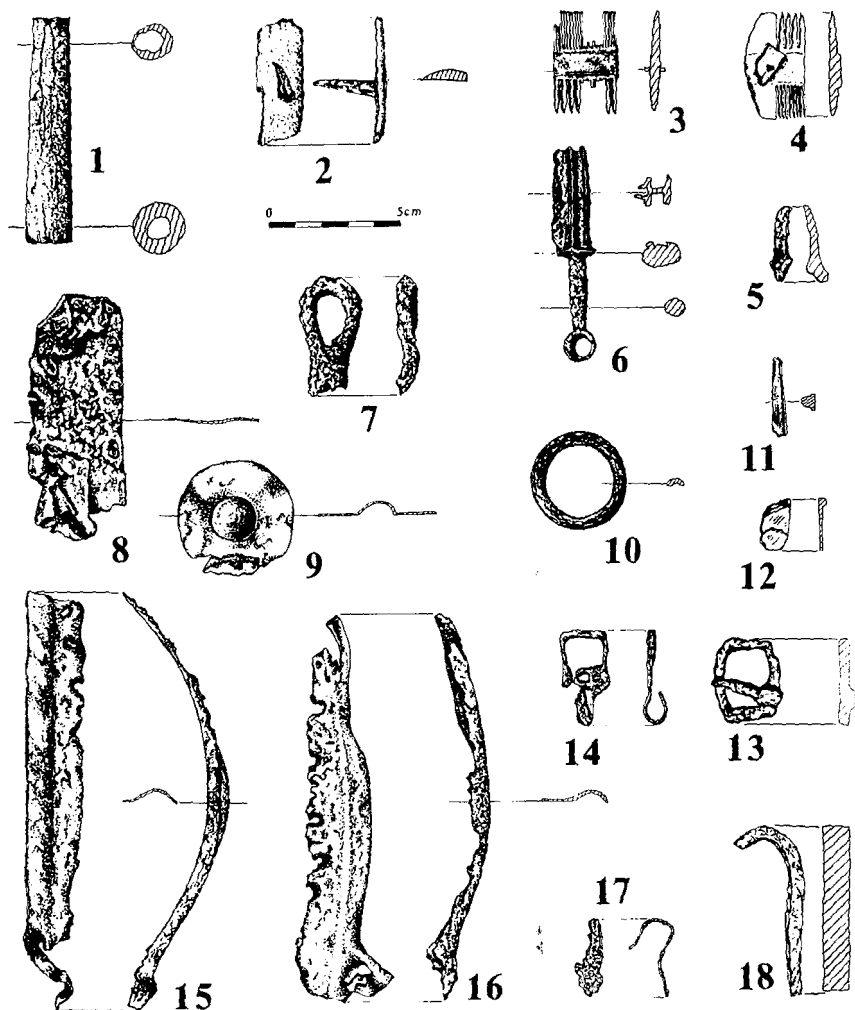
1. Pierwotna powierzchnia wyspy wyniesiona była ok. 3 m ponad lustro wody i opadała łagodnie od S ku N.

W niewielkim sondażu (wykonany w wykopie II/66) uchwyciono calec (111,65 m n.p.m.) utworzony z gliny i jeziornego wapna, a nad nim 2 warstewki piasku i szarej próchnicy z pojedynczymi skorupami prądziejowymi (neolit — 1, kultura łużycka — 3, kultura przeworska — 1) i wczesnego średniowiecza — od X do XIII wieku.

2. W części S/E (najwyższej) wyspy usypano stożek 3,5 m wysokości i średnicy u podstawy 45 m, a na szczycie 22 m. Do jego usypania brano ziemię z N części, tworząc jednocześnie rów — fosę oddzielającą stożek od pozostałej części wyspy. W nasypie znaleziono ułamki naczyń wczesnośredniowiecznych (26 fr.), stalowoszarzych (26 fr.), ceglastoszarzych (4 fr.) i ceglanych związanych z czasem wznoszenia stożka i jego użytkowania.

3. Na szczycie stożka odsłonięto relikty zabudowy rozmieszczone w jego części środkowej i W (ryc. 9).

Budynek 1 o wymiarach 4 × 5 m usytuowany był w N partii stożka. Dolne partie ścian na wysokości ok. 80 cm wykonane były z 3 poziomów dużych kamieni łączonych spiaszczoną gliną (zewnątrz kamieni widoczny jest pionowy wykop, a do ściany wewnętrznej dochodzą warstwy związane z użytkowaniem budynku — IIa (ryc. 4, 8 D-E, 9). Trudno powiedzieć, z czego wykonane były ściany nad kamieniami. Brak



Ryc. 10. Rybitwy — Ledniczka, st. 4. Przedmioty z brązu: 8, 9, 15, 16, żelazne — 5, 6, 7, 10, 13, 14, 17, 18, szklane — 11, 12, z kości — 1, z poroża — 2, 3, 4 (rys. Marlena Wieczorek)

wokół budynku kamieni i wyraźnych śladów drewna raczej wyklucza stosowanie tych materiałów, natomiast zalegająca we wnętrzu domostwa duża ilość przepalanej gliny mogłaby wskazywać na wykorzystanie tego surowca. Podłogę budynku stanowiła ubita glina na podkładzie kamiennym. W rumowisku domostwa występowała duża ilość ułamków naczyń glinianych (z przewagą naczyń ceglastoszarych — 54,9% i ceglasytych — 37,3%). Z innych zabytków na wymienienie zasługują gwoździe i okucia żelazne, narzędzia kowalskie, takie jak przebijaki, punce oraz przedmioty użytku codziennego: noże, sprzączki, fr. grzebienia. Zabytki te pozwalają datować czas użytkowania domostwa na 2 połowę XIV i XV wiek.

Budynek 2 — o wymiarach 8×5 m usytuowany był w środkowej partii stożka, oddalony od budynku 1 o 1 m na S. Ściany E obu budynków biegły na jednej linii. Podobnie, jak w budynku 1, ściany: S, E i N oraz podłoga wkopane były w nasyp stożka na głębokość 1,10 m. Dolne partie tych ścian wykonane były także z 3 poziomów dużych kamieni. Występujące licznie duże bryły polepy wskazywać by mogły, iż wyższe partie ścian były z gliny. Podłogę stanowiły płasko ułożone kamienie. Być może pozostałością wejścia do budynku (pozostałością schodów) jest 1,80 m długie, łagodne „zbocze” wyłożone kamieniami, odkryte przy narożniku N ściany W (ryc. 5, 8A). Sądząc po dużym zagłębieniu kamiennej posadzki, przypuszczać należy, że budynek 2 mógł być dwupoziomowy. Wzdłuż jego ściany W biegła 1,5 – 2 metrowej szerokości dróżka wyłożona kamieniami (ryc. 6).

Inwentarz znaleziony w budynku 2 to 232 ułamki naczyń, z przewagą pochodzących z naczyń ceglastoszarych (62,6%) i stalowoszarych (27,5%) oraz liczne gwoździe i okucia żelazne, bełty kuszy, 2 kółka gwiaździste ostróg, nóż z kościaną okładziną rączki, 2 fr. grzebieni (tabl. X, XII, XIII). Przedmioty te pozwalają datować budynek 2, podobnie jak budynek 1, na 2 połowę XIV i XV wiek.

Budynek 3. Na wysuniętym S/W cyplu stożka, 4 m na W od narożnika S odsłonięto fragment budynku 3. Była to niewielka półziemianka o owalnym (?) kształcie ($4 - 6$ m²), o ścianach wykonanych z gliny (ryc. 9), zagłębionych 60 cm w nasyp stożka (ryc. 6, 8B). Znalezione tu drobne kości zwierzęce, ułamki naczyń glinianych (23 fr. naczyń stalowoszarych, ceglastoszarych i ceglasytych), nieokreślone przedmioty żelazne, fr. grzebienia z poroża wskazują na jej mieszkalny charakter. Mała powierzchnia półziemianki i usytuowanie na wysuniętym cyplu, sugeruje, iż była to strażnica z widokiem na dojscie do gródka od strony ładu.

Z zabudową gródka łączyć należy także odkryte fragmenty 2 murów (?) kamiennych łączonych spiaszczoną gliną. „Murek” S — wysokości 1m i szerokości 0,5 m, biegnie od kamiennej dróżki w kierunku wysuniętego cypla S-E (ryc. 7), drugi szerokości 0,5 m i wysokości 0,3 m o kierunku N-S, odsłonięto w narożu N-E stożka 5 m od E ściany budynku 1 i 2. Po obu stronach wspomnianych „murków” zalega warstwa I powstała z osypywania się wywyższonej partii S i E stożka. Trudna jest do określenia ich funkcja, być może były to fundamenty nieskończonych budynków lub ogrodzenie zabezpieczające przed osuwaniem się ziemi z wyższej (wał?) S i E części stożka (ryc. 2, 9).

Badania na gródku pozwoliły w dużej części rozpoznać jego zabudowę. W części środkowej nasypu usytuowane były 2 budynki mieszkalne o łącznej powierzchni ok. 60 m². Po ich stronie E i S usypany był przypuszczalnie „wał” ziemny wysoki ok.

I m zabezpieczony murkiem kamiennym przed osuwaniem. Wejście do budynków było od strony W. Tu też należałoby się spodziewać zejścia z gródu. Również od strony W wyspy spodziewać się należy połączenia jej z łądem. Przeprowadzone między wyspą, a brzegiem W jeziora zwiadowcze badania podwodne nie potwierdziły dotychczas istnienia tu mostu, o reliktach którego wspominają starzy miejscowi rybacy.

MATERIAŁY RUCHOME

Z badań na Ledniczce wydobyto 2145 ułamków naczyń, z których częściowo wylepiono jedynie 2 dzbany. Pozostałe fragmenty pochodzą w większości (81,9%) z części środkowych naczyń.

Przy opracowywaniu ceramiki z Ledniczki przyjęto ogólnie stosowany podział na grupy technologiczne (W. Dzieduszycki 1982, s. 29; K. Grażawski 1988, s. 317; W. Hensel 1950, s. 3; M. Perzyńska-Holasowa 1977, s. 270; A. Niesiołowska i in. 1960, s. 112).

1. Naczynia ręcznie lepione

a. górą obtaczane, b. całkowicie obtaczane,

2. Naczynia ręcznie lepione, silnie obtaczane

a. wypalane w atmosferze redukcyjnej (stalowszcare), b. wypalane w atmosferze utleniającej (ceglaszczcare i ceglaste).

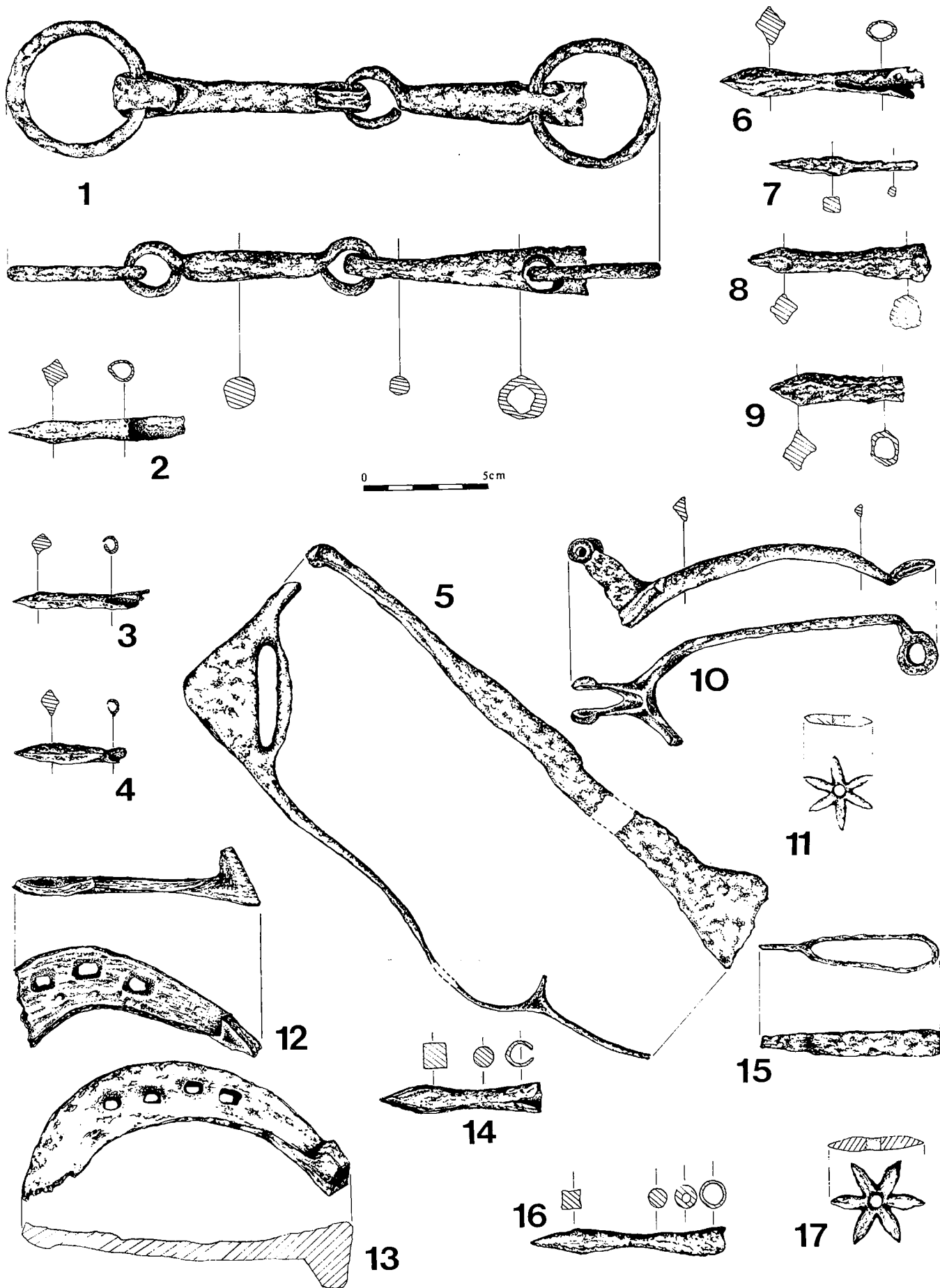
Analiza tabeli 1 i 2 z podanym podziałem wyróżnionych grup naczyń w wydzielonych warstwach wskazuje na zbliżony charakter zespołu naczyń w warstwach, co pozwala na łączne ich omawianie. Obok ceramiki wystąpiły też przedmioty żelazne, brązowe, wykonane z ołowiu, poroża oraz szkła. Cały ten zespół, na który składa się 121 zabytków podzielono na kilka kategorii. Pierwszą z nich określono jako osprzęt żelazny (I), następną jako narzędzia i półfabrykaty kowalskie (II), kolejne zaś jako narzędzia do obróbki drewna (III), narzędzia rolnicze (IV), sprzęt gospodarstwa domowego i elementy odzieży (V). Kategorię posiadającą duży walor chronologiczny stanowią militaria (VI), wśród których mamy elementy związane z bronią sieczną (okucie pochwy miecza), strzelczą (bełty kuszy) oraz elementy rzędu końskiego i oporządzenia jeździeckiego. Wreszcie odrębną grupę stanowią przedmioty wykonane z poroża i kości oraz szkła (VII).

Zaprezentowany wyżej podział na określone kategorie przedmiotów posiada charakter systematyzacyjny. Główne kryterium systematyzacji stanowi funkcja przedmiotu.

Spośród tego ilościowo zdyferencjonowanego zespołu najwięcej, bo aż 67 przedmiotów wystąpiło w warstwie II, znacznie mniej znalazło się w warstwach III (30 egz.), I (12 przedmiotów), czy wreszcie w warstwie IV (10 zabytków) oraz V i VI (2 przedmioty).

Naczynia grupy 1 (a,b) stanowią zaledwie 1 – 4% całości zespołu i pochodzą przyszcześnie nie z okresu użytkowania gródka, a z X – XIII wieku, kiedy to przed wzniesieniem gródka teren wyspy był użytkowany, brak jednak danych, by bliżej określić jego charakter.

Grupa 2a naczyń stanowi 35,2% całości materiału i charakteryzuje się jednolitym popielatym kolorem ścianek, jednobarwnym w większości (81,6%) przełosem. Blisko



Ryc. 11. Rybitwy — Lędziczka st. 4. Przedmioty z żelaza (Rys. M. Wiczeorek)

połowa (44,9%) fragmentów jest zdobiona. Są to prawie wyłącznie spiralne żłobki, niekiedy z dodatkiem linii falistej lub ornamentu wykonanego radełkiem. Naczynia ze śladami polerowania ścianek spotykane są bardzo rzadko (1,7%).

Dna naczyń stalowoszarych są płaskie, u 7,4% z nich stwierdzono występowanie pierścienia przykrawężnego, na 29,1% podsypkę, a ślady odcinania u 7,4%. Naczynia wypalane w atmosferze utleniającej są najliczniej reprezentowane (60,4%) w zespole ceramiki z Ledniczki. W grupie tej wyróżniono 2 zbiory różniące się kolorem ścianek. Do zbioru I zaliczono naczynia koloru ceglastoszarego o niejednorodnym zabarwieniu. Stanowią one 40,2%. Charakteryzują się przeważnie zbliżonym do brunatnego (z różnymi odcieniami) kolorem ścianek i zróżnicowanym przełomem od jedno- do wielobarwnego.

Udział ułamków naczyń ceglastoszarych w poszczególnych warstwach jest zbliżony (od 37 do 45,8%) i o ok. 10% przewyższa udział ułamków z naczyń stalowoszarych.

Zdobienie spiralnymi żłobkami stwierdzono u 37,4% zespołu, są to podobnie jak u naczyń stalowoszarych prawie jedyne wątki. Naczynia ceglastoszare miały dna płaskie (90,4%), stosowanie podsypki stwierdzono na 31,5%, a pierścień przykrawężny u 20,6%, zaś 6,8% den posiada znak garncarski o kształcie krzyża, szprychowego koła czy szachownicy (tab. X).

Naczynia ceglaste wykazują cechy zbliżone do omówionych ceglastoszarych. Przeważa drobna do 0,05 domieszka (74,2%), podobny jest kolor przełomu i grubość ścianek. Dna są wyłącznie płaskie, ślady podsypki stwierdzono u 28,6%, a odcinania u 14,3%.

MORFOLOGIA NACZYŃ

Ukształtowanie górnej części naczynia i krawędzi wskazują, że w zespole ceramiki z Ledniczki przeważały formy o esowatym profilu z lekko baniastym brzuścem, mniej od garnków jest dzbanów, nie stwierdzono mis, ani rondli na nóżkach.

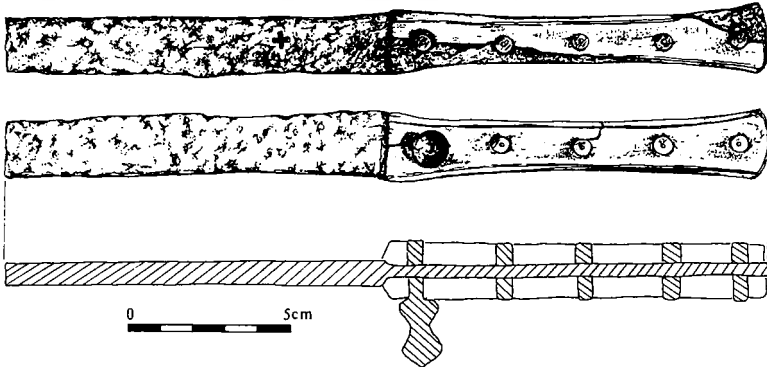
Klasyfikację morfologiczną naczyń przeprowadzono w oparciu o ukształtowanie brzegów i krawędzi.

Wyróżniono 11 grup naczyń.

Do grupy 1 (tabl. I – 1, 3) zaliczono naczynia z wychylonymi na zewnątrz brzegami i ukośnie ściętą krawędzią. Mieszczą się tu wszystkie naczynia całkowicie obtaczone. Wśród naczyń stalowo i ceglastoszarych stanowią one ok. 9%, a udział ich maleje do 3% w grupie naczyń ceglastych. Jest to forma naczyń powszechnie występująca we wczesnym średniowieczu.

Grupę 2 (tabl. VIII – 1, V – 5) tworzą naczynia z cylindryczną szyjką, nieznacznie pogrubionym brzegiem i ściętą ukośnie do wnętrza krawędzi. Przypuszczalnie większość naczyń z cylindryczną szyjką to niewielkie dzbanki. Udział ich wśród naczyń stalowo- i ceglastoszarych wynosi ok. 6%, natomiast wśród ceramiki ceglastej dochodzi do 13%.

Naczynia z brzegiem ukształtowanym w kołnierz i wrębem na pokrywę to 3 grupa (tabl. III – 6, 12, VI – 3, 10, VII – 2). Wśród naczyń stalowo- i ceglastoszarych ich udział dochodzi do 15%, a ceglastych do 22,6%. Podobne naczynia występują po-



Rys. 12. Rybitwy — Ledniczka, st. 4. Nóż z rogową okładziną (rys. M. Wieczorek)

wszecznie w XIV w. (Poznań, Warszawa, Toruń, Cedynia, Mogilno). Pojawiają się już w wieku XIII (Poznań) i trwają w wieku XV (Cedynia).

Grupy 4, 5, 6 i 7 to powszechnie występujące w średniowieczu naczynia z brzegiem ukształtowanym w kołnier, bez wrębu na pokrywę. Różnią się uformowaniem krawędzi. Spotykamy wśród nich krawędzie zaokrąglone (tabl. I – 5, II – 2, IV – 9), ścięte poziomo (tabl. I – 10, III – 2, IV – 4), ukośnie do wnętrza (tabl. I – 9, II – 7, IV – 6), czy obustronnie poszerzone (tabl. I – 8, IV – 5).

Wśród naczyń stalowoszarych przeważa 4 i 5 grupa (15,2% i 18,3%), natomiast mniejszy jest udział 6 grupy (7,5%). Łącznie wymienione 4 grupy naczyń są formą dominującą (50%) wśród naczyń stalowoszarych. Udział tych form spada do 33,6% u naczyń ceglastoszarych, przy zbliżonym rozkładzie poszczególnych grup (od 9,3% do 13,1%). Niewielki procent (12,8%) stanowią one w grupie naczyń ceglastych.

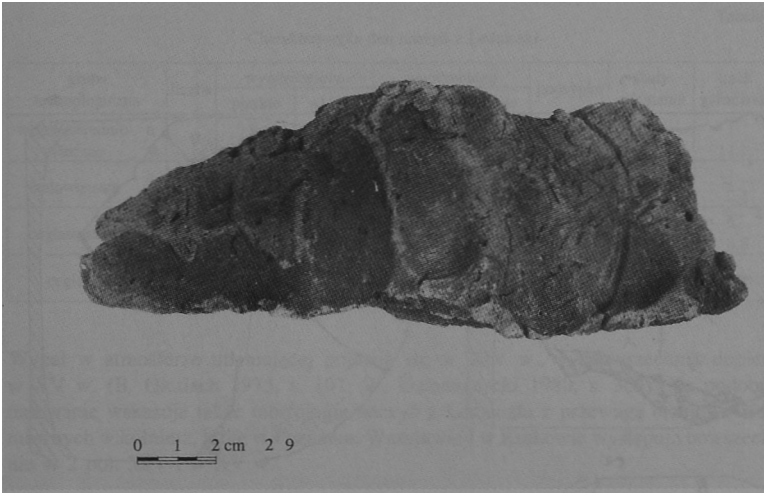
Zbliżone ukształtowanie brzegów naczyń występuje powszechnie na ziemiach polskich w XIV w., a grup 5 i 6 również w XV w. (A. Niesiołowska i in. 1960, s. 270; T. Nawroński 1972, s. 285; J. Kruppé 1961, ryc. 17, 18).

Naczynia z pogrubionym i w przekroju prostokątnym brzegiem, bez wrębu na pokrywę, zaliczono do 8 grupy (tabl. I – 11, IV – 3). Wśród naczyń stalowo- i ceglastoszarych stanowią niewielki odsetek (6 – 8%), nieco większy ich udział stwierdzamy w grupie naczyń ceglastych (12,8%).

Grupę 9 (tabl. I – 4, IV – 7) tworzą garnki z krótkim, pogrubionym, w przekroju kwadratowym brzegiem i wrębem na pokrywę. Stanowią one niewielki odsetek (stalowoszare 3,2%, ceglastoszare 5,6%, ceglaste 9,7%) zespołu naczyń z Ledniczki. Podobne formy naczyń stalowoszarych występują w Poznaniu w 2 poł. XIII i w XIV wieku.

Grupa 10 (tabl. I – 13, II – 4) to naczynia z brzegiem wyciągniętym ku górze i wrębem na pokrywę. Liczącą się grupę stanowią one wśród ceramiki ceglastej (16,1%), w pozostałych 2 grupach występują w pojedynczych przypadkach.

Do grupy 11 (tabl. I – 3, VI – 4, 13) zaliczono naczynia z brzegiem silnie wychy-



Ryc. 13. Rybitwy — Ledniczka, st. 4. Fragment polepy z odciskami palców (fot. M. Józwickowska)

lonym na zewnątrz, nieznacznie pogrubionym, w przekroju trójkątnym i ukośnie na zewnątrz ściętą krawędzią. Występują one w małym procencie wśród naczyń stalowo- i ceglastoszarych. Naczynia o grubych ściankach z brzegiem wychylonym pod kątem prostym na zewnątrz zaliczono do 12 grupy. Występują one w pojedynczych egzemplarzach wśród ułamków brzegów naczyń z Ledniczki. Pojedynczo występują także naczynia z brzegiem wyciągniętym ku górze, bez wrębu na pokrywę, które zaliczone zostały do 13 grupy (tabl. V – 7).

Grupę 14 tworzą małe naczynia z prostym brzegiem i krawędzią ściętą poziomo lub ukośnie na zewnątrz.

Grupy naczyń 11 – 14 występują na terenie Wielkopolski w XIII i XIV w. (skarb monet z Kalisza w naczyniu z poł. XIV w., J. Kruppé 1967, ryc. 37: 14; M. Łastowiecki 1977, s. 18).

Krótką charakterystyka techniki wykonania i morfologii naczyń z Ledniczki pozwala datować je ogólnie na 2 poł. XIV i XV wiek. Wskazuje na to duży procent (ok. 30) ceramiki stalowoszarej, która w Wielkopolsce pojawia się w 2 poł. XIII w. (A. Niesiołowska i in. 1960, s. 112; I. Sikorska-Ulfik 1977, s. 164), w Kruszwicy ceramika o tradycjach wczesnośredniowiecznych w 1 poł. XIV w. dochodzi jeszcze do 45% (W. Dzieduszycki 1980, s. 363), wyraźne powiększenie udziału ceramiki redukcyjnej następuje w końcu wieku XIV i początkach XV (do 50%, K. Grążawski 1988, s. 317). Łączy się z tym zmniejszenie odsetka naczyń brunatnoszarych (nawiązujących do tradycji ceramiki wczesnośredniowiecznej) od 98% w początkach XIV w. do ok. 40% w jego końcu (K. Grążawski 1988). Około 20% całości zespołu ceramiki z Ledniczki to naczynia wypalone w atmosferze utleniającej na jednolity kolor ceglasty.

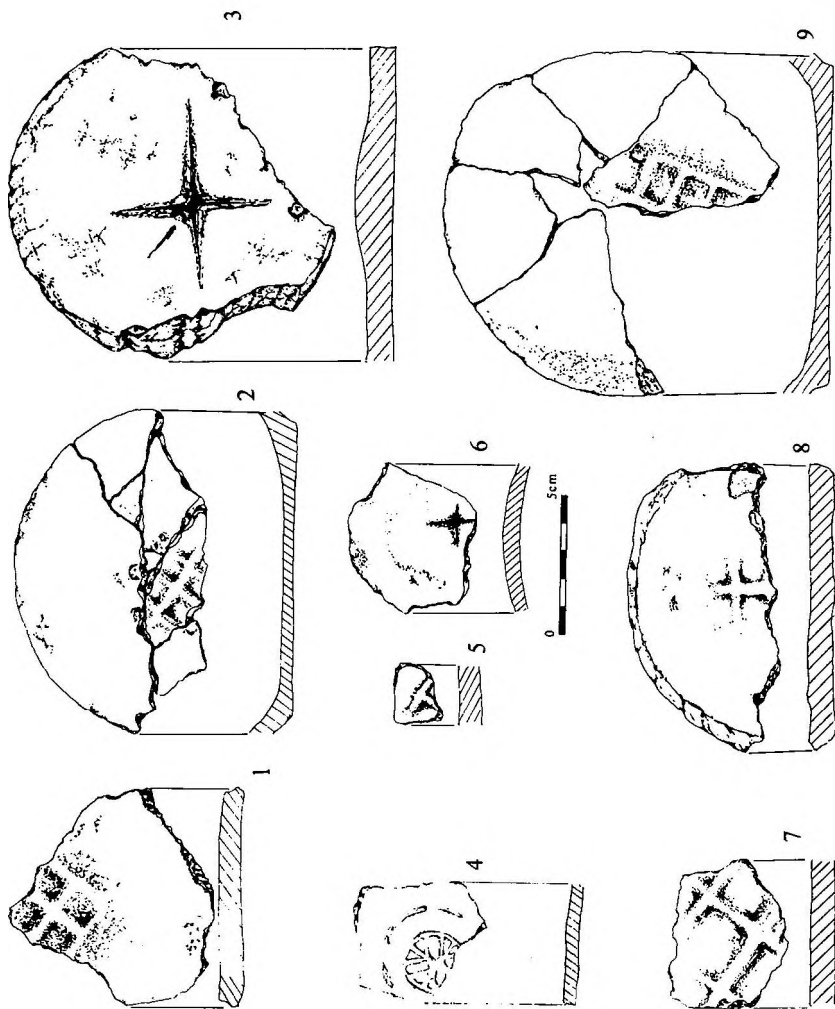


Tabela 4

Charakterystyka den naczyń z Ledniczki

grupa technologiczna	liczba	wyodrębnione		wyodrębnione		podsypka	ślady odcinania	znak garmcarski
		plaskie	wklęsłe	plaskie	wklęsłe			
wczesnośrednio-wieczne	n %	9 100				4 44,4		1 11,1
stalowoszare	n %	41 90,2	4 9,8			12 29,1	3 7,4	1 2,4
ceglastoszare	n %	73 72,6	13 17,8	5 6,8	2 2,8	33 31,5	8 10,9	5 6,8
ceglaste	n %	28 82,1	5 17,9			8 28,6	4 14,3	1 3,6

Wypał w atmosferze utleniającej pojawia się w XIV w., a powszechnia dopiero w XV w. (B. Gierlach 1975, s. 107; W. Dzieduszycki 1980, s. 363). Na podobne datowanie wskazuje także morfologia naczyń z Ledniczki z przewagą brzegów uformowanych w kołnierz, które w Poznaniu, Warszawie i w Krakowie występują powszechnie w 2 poł. XIV i w XV w.

OSPRZĘT ŻELAZNY GRÓDKA NA LEDNICZCE (I)

Duży zespół przedmiotów metalowych — głównie żelaznych uzyskanych z gródka na Ledniczce zawiera znaczną ilość zabytków stanowiących osprzęt obiektów zabudowy stałej — zlokalizowanych w obrębie grodu. W badaniach natrafiono na 34 przedmioty zaliczone do tej kategorii.

a. Klucze

Z Ledniczki znamy 1 klucz (93/66) wykonany ze sztabki żelaznej o przekroju owalnym, z ramieniem zakończonym okrągłym uchem i wydłużonym piórem przystosowanym do otwierania zamków o złożonej konstrukcji (tabl. X, 6).

b. Wrzeciądze

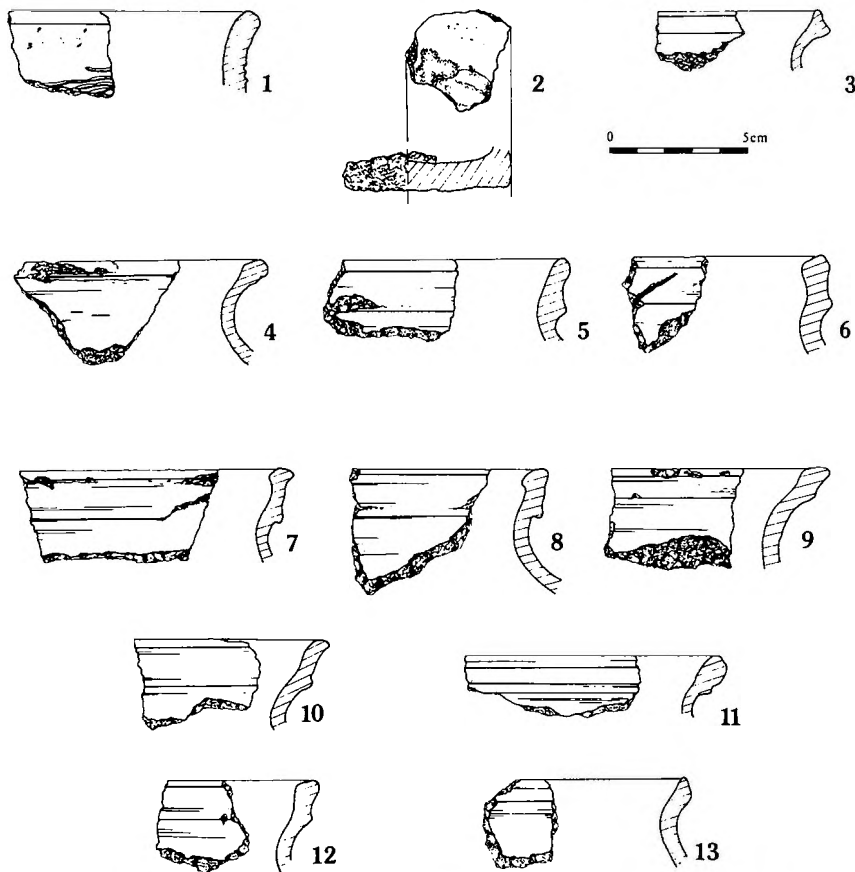
1. Wrzeciądź (124/66) składający się z ogniwek odkutych z pręta o przekroju prostokątnym grubości 0,5–0,6 cm. Ogniwka są wydłużone, w częściach środkowych mocno przewężone (tabl. XI, 10).

2. Wrzeciądź (111/66) 16,5 cm długi, wykonany ze sztabki zwązającej się ku dołowi, w części górnej zaopatrzonej w podłużny otwór (tabl. XI, 7).

Wrzeciądze należą już od średniowiecza do najbardziej powszechnych urządzeń służących do zamykania drzwi pomieszczeń mieszkalnych i gospodarczych. Egzemplarze znane z Ledniczki reprezentują używany niemal do współczesności typ wrzeciądźów ogniwkowych (Z. Jasiewicz 1963, s. 113–115).

c. Zasuwy (rygle)

1. Masywna zasawa (143/66) długości 16 cm, wykonana ze sztabki o przekroju prostokątnym, o wymiarach 1,5 × 0,5 cm. W środkowej partii zasawy, na jej szerszym boku znajduje się skobel przylegający do sztabki grzbietem (tabl. XI, 5).

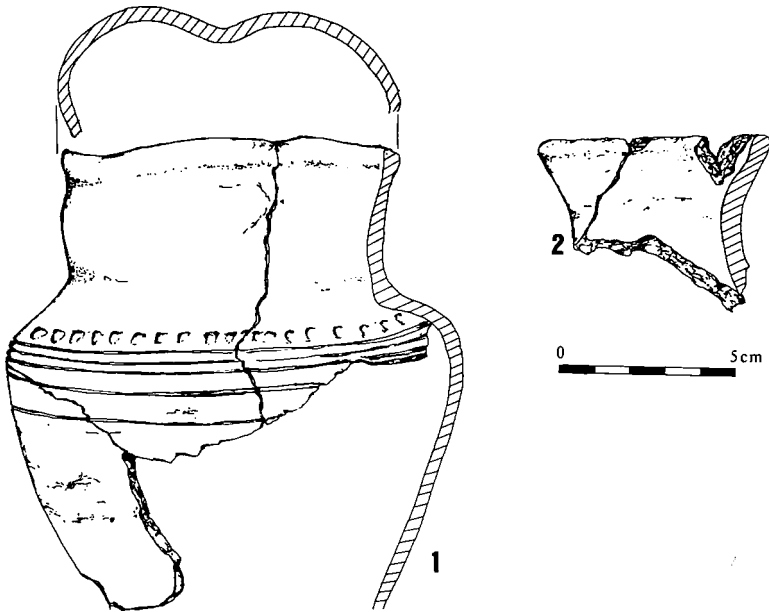


Ryc. 15. Rybitwy — Ledniczka, st. 4. fragmenty ceramiki z warstwy I: 1, 2 — górą obtaczane, 4–6 — stalowszare, 7–13 — ceglastoszare (rys. M. Wieczorek)

2. Zasuwa (99/66) ze sztabki o prostokątnym przekroju zwąającym się nieco z jednej strony. Przekrój sztabki wynosi $1,4 \times 0,4$ cm, w jej środku przymocowano podobnie jak przy pierwszej z zasuw skobel (tabl. XI, 6).

Analogiczne zasuwę znamy z wielu stanowisk archeologicznych m.in. z pobliskiego Ostrowa Lednickiego (materiały niepublikowane), czy. np. z Plamięt (A. Kola 1985, s. 72–74, tab. IX, 1, 2) oraz Bachotka (K. Grażawski 1989, s. 330, ryc. 14/3).

Nadmienić można, iż zasuwę takie otwierano kluczami hakowatymi, których dolne ramię zahaczając o zęby zasuwę przesuwano ją poziomo w dowolnym kierunku.



Ryc. 16. Rybitwy — Ledniczka, st. 4. Fragmenty naczyń ceglanych z warstwy II a (rys. M. Wieczorek)

d. Skoble

Z badanego stanowiska uzyskano 1 pewny i 1 prawdopodobny skobel używany przy konstrukcji zamków do drzwi lub zamków skrzyń. Pierwszy z nich (125/66) odkuto ze sztabki żelaznej o przekroju prostokątnym; jedno z ramion skobla jest obłamane, drugie ostro, dwustronnie zwężone (tabl. XI, 4). Drugi z przedmiotów wykonany także ze sztabki żelaznej o różnie zagiętych do środka ramionach mógł także spełniać funkcje skobla (9/89).

Formy skobli dotrwały do współczesności; we wczesnym średniowieczu i średniowieczu występowały zarówno na terenie grodów jak i osad otwartych (Poznań, Gniezno, Czersk, Plemięta, Siedlątków, Bachotek).

e. Haki

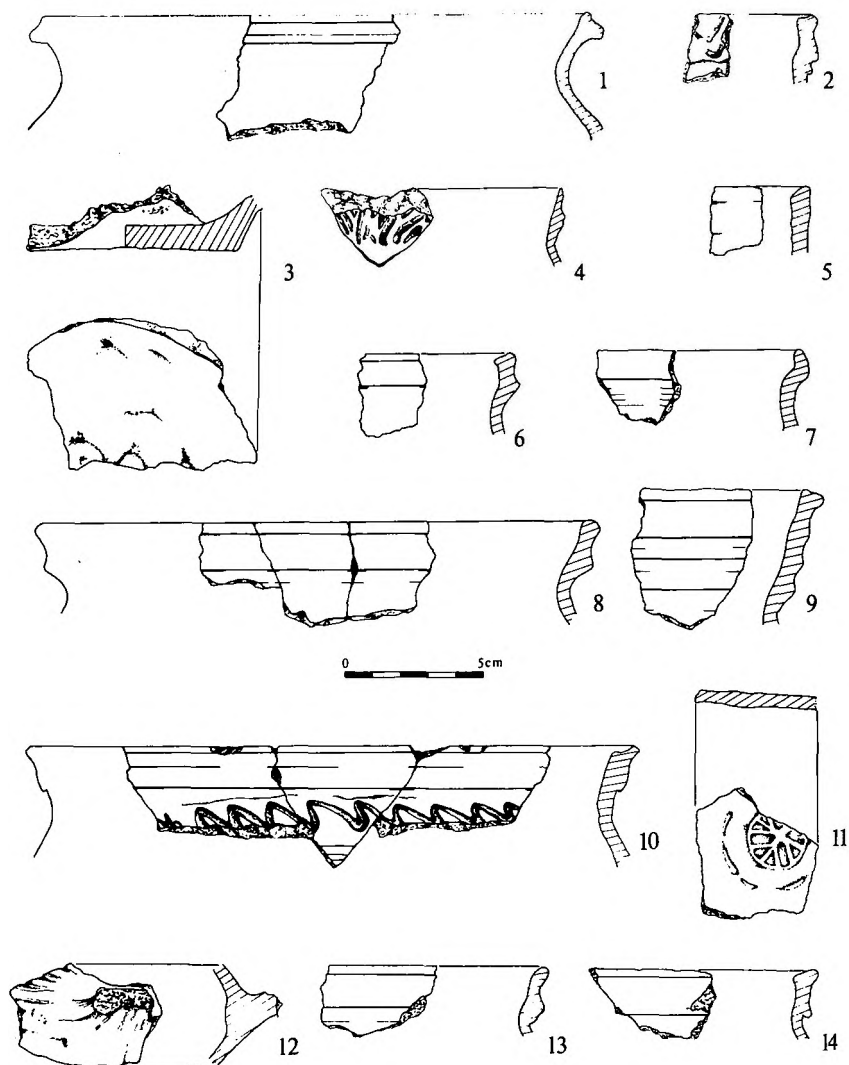
1. Hak składający się ze zwężającego się odkutego ze sztabki żelaznej trzpienia i odchodzącego od niego haczykowatego zaczepu.

2. Hak (2/90) wykonany ze sztabki uszkowato zagiętej z jednej strony (tabl. X, 18).

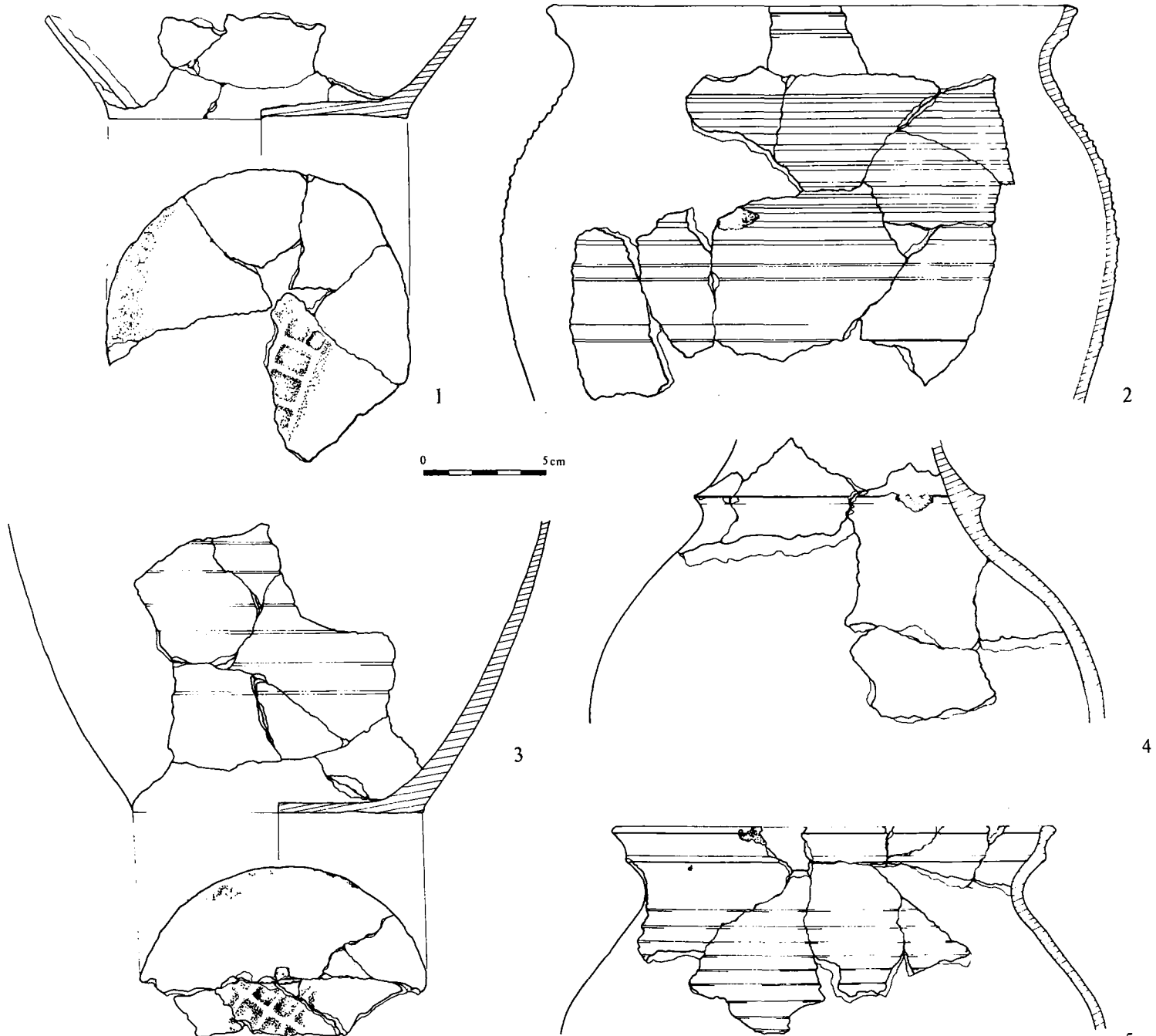
3. Niewielki hak (20/90) wykonany z rozkutej i zakończonej uszkowato sztabki.

f. Obejmki

Kółko żelazne (obejmka, 104/66) wykonane ze sztabki o przekroju kolistym, na środku lekko spiralnie skręcona. Końce obejmki zachodzą nieznacznie na siebie.



Ryc. 17. Rybitwy — Ledniczka, st. 4. Fragmenty ceramiki z warstwy III i IV: 1-6 — stalowoszare, 7-11, 14 — ceglastoszare, 12, 13 — ceglaste (rys. M. Wieczorek)



Ryc. 18. Rybitwy-Ledniczka st. 4. Fragmenty ceramiki z warstwy II B: 1, 3, 5 — ceglastoszare, 2, 4 — ceglaste (Rys. M. Wiczorek)

g. Okucia

1. Fr. okucia (126/66) z cienkiej blaszki żelaznej o grubości 0,1 cm.
2. Koliście wygięte okucie (139/66) wykonane z blaszki o grubości 0,05 cm naciętej u spodu.
3. Fr. okucia (119/66) z blachy żelaznej o grubości 0,2 cm.
4. Niewielki fr. okucia (67/66) z blachy żelaznej.
5. Okucie żelazne (71/66) grubości 0,2 cm.
6. Okucie żelazne (płytko, 141/66) o wymiarach 4,5 × 3 cm z 3 otworami na nity — w jednym z nich tkwi niewielki nit.
7. Fr. okucia z blachy żelaznej o grubości 0,1 cm na którego wewnętrznej stronie zachowały się resztki drewna.
- 8 – 10. Niewielkie fr. okuć (10/90, 13/90 i 25/90) z blachy żelaznej grubości od 0,1 do 0,3 cm.

h. Gwoździe

W warstwach kulturowych Ledniczki natrafiono też na gwoździe, których znaleziono 13 egz. Stan ich zachowania w momencie odkrycia był na ogół zły — poza 2 gwoździami, których główki się zachowały, reszta spośród nich na ogół wystąpiła w fragmentach (kolce). Gwoździe były zapewne różnej wielkości, ich zachowane trzpienie zwiężają się ku dołowi; w przekroju poprzecznym gwoździe miały najczęściej formę 4-boczną. Ze względu na wspomniany fragmentaryczny stan ich zachowania przeprowadzenie klasyfikacji gwoździ (opartej choćby o kryterium wielkościowe) nie jest możliwe. Jeden z gwoździ z niewielką stożkową główką (4/90) określić możemy jako podkowiak (tabl. X, 5).

Stwierdzona długość gwoździ wynosiła od 1,9 do 6,4 cm.

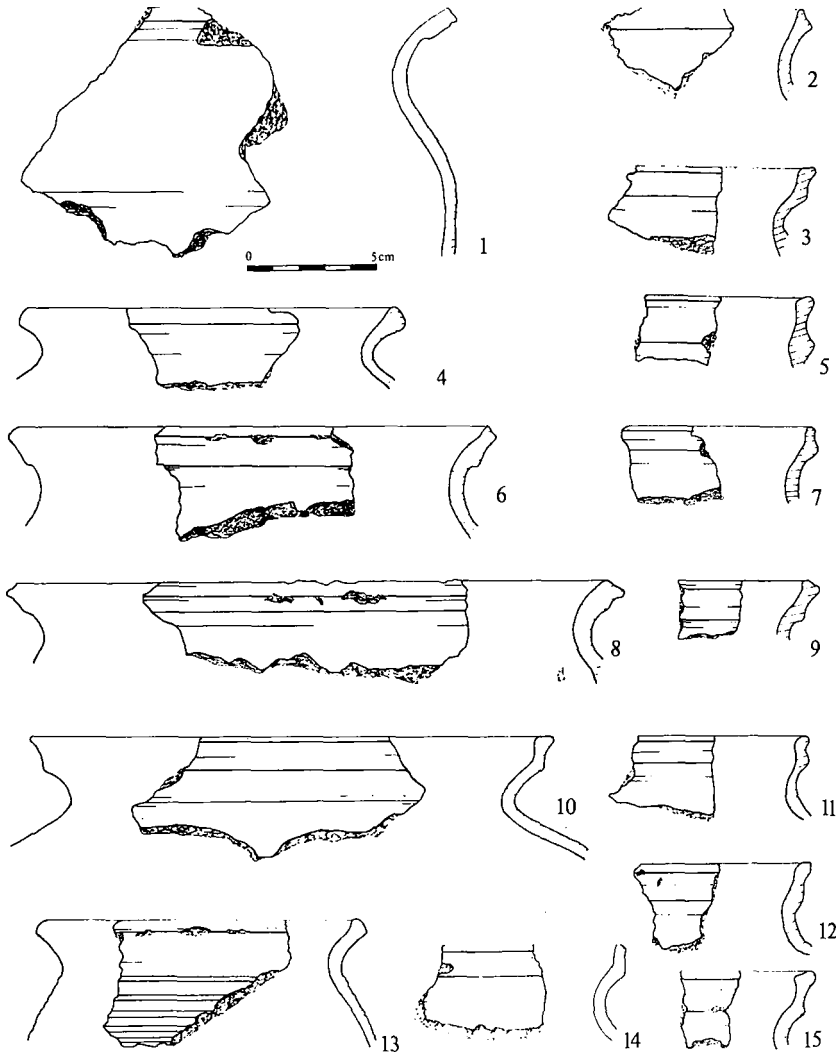
**NARZĘDZIA I PÓLFABRYKATY KOWALSKO-ŚLUSARSKIE
Z GRODU NA LEDNICZCE (II)**

W zespole materiałów z Ledniczki znaczną część stanowią narzędzia oraz półfabrykaty związane z produkcją kowalsko-ślusarską. Zaliczono tu przebijaki, klin i sztabkę żelazną. Łącznie w grupie tej znalazło się 21 przedmiotów.

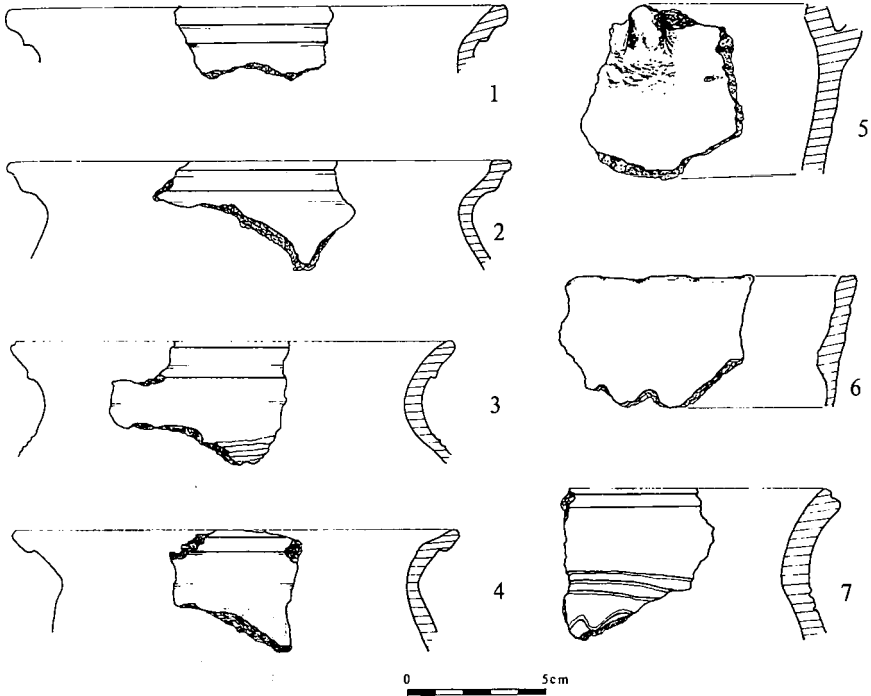
Stan ich zachowania był bardzo dobry. Dominują wśród nich przebijaki, których 16 odkryto w obrębie gródka. Te używane do wykonywania na gorąco otworów oraz wytłaczania gniazd, na przykład w produkcji podków, narzędzia osiągają długość od 7 do 11 cm. Podstawa ich jest 4-boczna, góra z reguły nie rozklepana, co świadczy, iż stanowiły one nowy produkt wytwórczości kowalskiej. Okazy z Ledniczki są narzędziami I — stronnymi, przy ich użyciu przebijany przedmiot ustawiano zapewne na podkładce.

Do grupy tej zaliczono także klin żelazny (103/66) wykonany ze sztabki o podstawie okrągłej (tabl. XI, 11).² Ten długi ok. 18 cm klin mógł spełniać funkcję pomocnika

² Goszczący w muzeum na Lednicy dr Torsten Kempke zwrócił uwagę, iż tego rodzaju przedmioty mogły pełnić także funkcję serca dzwonu. Taka interpretacja sugeruje, iż gródki stożkowe w ogóle mogły m. in. pełnić rolę „sygnalizacyjną” — ostrzegawczą (?).



Ryc. 19. Rybitwy — Ledniczka, st. 4. Fragmenty ceramiki z warstwy IV: 2 — całkowicie obtaczane, 1, 3–6 — stalowoszare, 7–11, 13 — ceglastoszare, 12, 14, 15 — ceglaste (rys. M. Wieczorek)



Ryc. 20. Rybitwy — Ledniczka, st. 4. Fragmenty ceramiki z warstwy VI: 5, 6 — pradzieje, 7 — całkowicie obtaczane, 1, 2 — stalowszare, 3 — ceglastoszare, 4 — ceglaste (rys. M. Wieczorek)















kowalskiego, podobnie jak wykonana z cienkiej sztabki długości 11 cm punca (tabl. XI, 8, 26/90).

Do półfabrykatów kowalskich zaliczyć można wygiętą koliście masywną sztabkę (109/66) o ostro uformowanych końcach, 4-boczną w przekroju oraz niewielką sztabkę o wymiarach $6 \times 0,4$ cm, czy też trójkątną w przekroju, łukowato wygiętą sztabkę (141/66) długości 6,5 cm, a także małą sztabkę (112/66) o wymiarach $7 \times 1,1$ cm.

W związku z brakiem śladów pracowni kowalskiej w obrębie gródka na Ledniczce, suponować można, iż wszystkie omówione wyżej przedmioty związane są z warsztatem egzystującym w pobliżu grodu. Trudno w chwili obecnej dociec, czy warsztat taki zlokalizowano poza wałem gródka, czy też na którymś z pobliskich brzegów jeziora.

Tabela 5

Grupy morfologiczne naczyń z Ledniczki

grupy technologiczne		liczba	1	2	3	4	5	6	7	8	9	10	11	12	13	14	
																	
wczesno-średnio-wieczne	n	13	13														
	%	100	100														
stalowszare	n	92	9	6	14	14	17	7	4	6	3	1	2	1	8	1	
	%	100	9,7	6,4	15,1	15,2	18,3	7,5	4,2	6,4	3,2	1,1	2,2	1,1	8,5	1,1	
ceglasztoszare	n	107	10	6	14	10	14	12	11	9	6	1	2	1	9	2	
	%	100	9,3	5,6	13,1	9,3	13,1	11,2	10,3	8,4	5,6	0,9	1,8	0,9	8,4	1,8	
ceglaste	n	92	1	4	7	2	1	1	1	4	3	5			1	1	
	%	100	3,2	12,9	22,6	6,4	3,2	3,2	3,2	12,9	9,7	16,1			3,2	3,2	

NARZĘDZIA DO OBRÓBKI DREWNA (III)

Skromny zespół narzędzi do obróbki drewna składa się ze świdra oraz toporka ciesielskiego. Przedmioty te, podobnie zresztą jak narzędzia kowalsko-ślusarskie, należą do form pospolitych we wczesnośredniowiecznej Polsce i używanych do czasów nam współczesnych.

Odkryty na Ledniczce świder (136/66) należy do typu tzw. ślimakowatego (łyżkowatego). Ten dobrze zachowany okaz ma długość 19,8 cm i średnicę ostrza (drażnienia otworu) 1,5 cm (tabl. XI, 12). Górna część świdra przeznaczona do umocowania rękojeści jest dwukrotnie ścięta. Jej oblamane zakończenie było przypuszczalnie rozklepane w blaszkę. Przy pomocy świdra wiercono m.in. otwory w drewnie.

W zajęciach gospodarczych (w tym i w ciesielstwie) używano różnego typu toporków. Fragment niewielkiego toporka ciesielskiego (84/66) pochodzący z terenu gródka należy do typu z wyodrębnionym obuchem i ostrzem łukowatym odchylającym się ku dołowi (tabl. XI, 2). Zbliżony toporek znany z gródka w Siedlątkowie (J. Kamińska 1968, s. 63, tab. I/3).

Narzędzia do obróbki drewna z Ledniczki trudno przyporządkować do określonego warsztatu. Mogły być one używane zarówno w ciesielstwie, kołodziejstwie, jak i gospodarstwie domowym.

NARZĘDZIA ROLNICZE (IV)

Zespół różnego typu narzędzi uzupełnia fr. wykonany z taśmy żelaznej łukowato wygiętej i ząbkowanej przy krawędzi głowni sierpa długości 20,5 cm i szerokości 1,2 cm odkryty na Ledniczce (tabl. XI, 9).

Te powszechne w użyciu narzędzia rolnicze występują często w Polsce, znamy je m.in. z gródków w Plemiętach (XIV – XV w.; M. Kochanowski 1985, s. 160, tabl. XXII, 5, 6), czy z Piekar (XV w.).

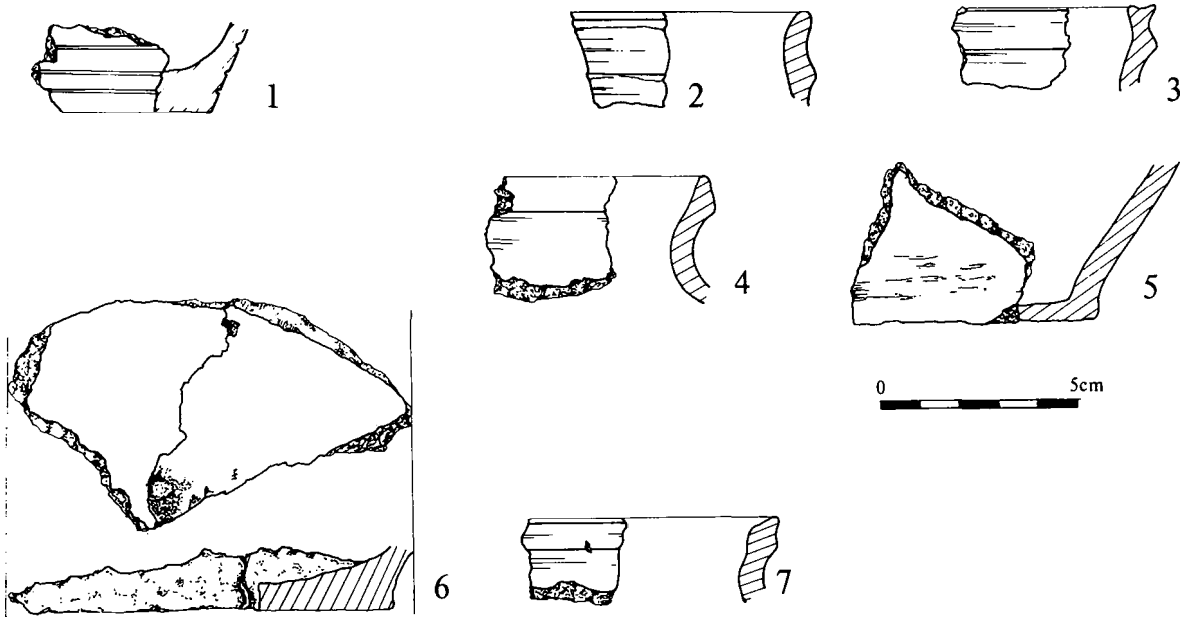
SPRZĘT GOSPODARSTWA DOMOWEGO I ELEMENTY ODZIEŻY Z GRODU
NA LEDNICZCE (V)

W obrębie gródka na Ledniczce odkryto 33 przedmioty przeważnie fragmentarycznie zachowane, które zaklasyfikowano jako używane w gospodarstwie domowym oraz jako elementy odzieży.

a. Noże żelazne

Na Ledniczce natrafiono na 6 noży z których 3 miały trzpień wyodrębniony dwustronnie, zaś pozostałe wystąpiły jako części głowni. Te bardzo pospolite w średniowieczu odkuwane ze sztabek narzędzia zachowały się jako niewielkie fragmenty o długościach od 8,9 cm do 11,5 cm.

Formy noży są długotrwałe i powszechne, większość ich cech ma dla klasyfikacji noży charakter akcydentalny, zaś analogie dla nich są bardzo liczne i niewiele mówiące.



Ryc. 21. Rybitwy — Ledniczka, st. 4. Fragmenty ceramiki z warstwy II: 1 — całkowicie obtaczane, 2–5 — stalowoszare, 6–7 — ceglastoszare (rys. M. Wieczorek)

b. Inne przedmioty codziennego użytku

1. Haczyki na ryby

Usytuowanie grodu na wyspie sprzyjało rybołówstwu. Przebadane warstwy dostarczyły także używanych przez rybaków 2 żelaznych haczyków do wędek, z których lepiej zachowany (80/66) był zaopatrzonej w zadziór, zaś z drugiej strony w wywinięte na zewnątrz uszko (tabl. XI, 3). Kolejny z haczyków zachowany w niewielkim fragmencie także miał koniec wywinięty w uszko.

Do grupy tej zaklasyfikowano także okucie brązowe, ucho od wiadra oraz przedmioty, których funkcję trudno jednoznacznie określić.

2. Okucia brązowe

Zaliczono tutaj 7 egz. okuć. To niewielkie fr. wykonanych z blachy brązowej okuć ozdobnych (skrzyni?). Niektóre z tych okuć zaopatrzone były w otwory po nitach niegdyś w nich tkwiących.

Pierwsze z nich to okucie z cienkiej blachy o wymiarach $6 \times 2,1$ cm; zachowały się w nim 4 otwory po nitach, usytuowane na skrajach okucia parami.

Drugi egz. (83/66) to zachowane we fr. taśmy brązowe okucie z 6 otworami na nity; zachowana długość 8 cm, szerokość taśmy 4 cm (tabl. X, 8).

Kolejne okucie to niewielka blaszka brązowa o wymiarach $2,3 \times 2,4$ cm.

W grupie prostokątnych fr. okuć zachowało się także okucie z taśmy o wymiarach $6,5 \times 2,5$ cm z wypukłą listwą w środku. Wśród okuć na uwagę zasługują 3 ostatnie spośród nich, tj. okrągła blaszka brązowa (134/66) i 2 fr. okuć- obejm naczyńia? (146/66, 110/66).

Okrągłe okucie (może kapeluszowate okucie księgi — jak sugeruje prof. Z. Kuratowska) o średnicy 4,5 cm wykonano z cienkiej blaszki wypukłej pośrodku. Przy krawędzi okucia zachowały się 3 otwory po nitach — w jednym z nich tkwił jeszcze niewielki brązowy nit (tabl. X, 9).

Fr. blachy brązowej lekko zagiętej związany jest z paleniskiem odkrytym wewnątrz gródka. We fr. tym 13,5 cm długim zachowały się 3 otwory po nitach (tabl. X, 15). Suponować można, iż odnaleziony fr. blachy stanowi część obręczy jakiegoś naczynia (drewnianego lub brązowego), którego średnica wynosiła 19 cm.

Fr. zbliżonej obręczy wykonany z cienkiej blachy z jednej strony wachlarzowało się zwięzającej. W tej 14 cm długiej i 2,4 cm szerokiej obręczy zachowało się 5 niewielkich otworów po nitach (tabl. X, 16) — w jednym z nich tkwił jeszcze brązowy nit. Okucie to (obręcz) związane jest podobnie jak poprzednie spośród nich z paleniskiem warstwy IV.

3. Ucho od wiadra wykonane ze sztabki żelaznej o 4-bocznym przekroju; grubość sztabki wynosi 0,4 cm, zaś zachowana długość ucha dochodzi do 4,5 cm.

4. Sprzączki

W trakcie eksploracji gródka natrafiono na 3 fragmentarycznie zachowane sprzączki żelazne. Są to:

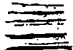





1. Fr. zaczepu sprzączki (108/66) wykonany z taśmy żelaznej wygiętej w kółko do połączenia z ramą; długość zaczepu wynosi 3,7 cm (tabl. X, 17).

2. Sprzączka ostrogi z kwadratową ramą (88/66) o wymiarach 2×2 cm oraz z wygiętym zaczepem (tabl. X, 14). (K. Wachowski 1984, s. 61 – 65).

3. Sprzączka (28/90) o prostokątnej ramie oraz wygiętym kolcu; wymiary ramy: $2,8 \times 2,2$ cm, długość kolca ok. 2,5 cm (tabl. X, 13).

Tabela 6

Grupy ornamentów naczyń z Ledniczki

Grupa technologiczna	liczba	ornamentowane	nicornamentowane	1	2	3	4	5	6	7	
										polerowane	
wczesno-średniowieczne	n %	88 100	31 35,2	57 64,8	28 87,1	3 9,7	1 3,2				
stalowoszare	n %	755 100	340 44,9	415 55,1	320 95,2	5 1,5	2 0,6	2 0,6	1 0,2	1 0,2	6 1,7
ceglasztzare	n %	862 100	314 36,4	548 63,6	302 95,4	4 1,2	6 1,8		1 0,3		1 0,3
cagliaste	n %	440 100	319 67,7	121 32,3	314 98,5	3 0,9		2 0,6			

5. Zabytki o nieokreślonej funkcji

1. Kółka na Ledniczce wystąpiły w 3 egz. Jedno z nich to żelazne wykonane z płaskiej sztabki kółko o średnicy 3 cm, drugie zachowało się w formie niewielkiego fragmentu, kolejne kółko to egz. z blaszki brązowej od zewnątrz płaskiej, od wewnętrznej strony wklęsłej — jego średnica wynosi 3,8 cm.

2. Amorficzna ołowiana płytka o wymiarach 8×4 cm, przepalona w ogniu.

3. Przedmiot żelazny o wymiarach 2×2 cm stanowiący prawdopodobnie część większej całości (okucia?).

4. Amorficzny fr. żelazny o wymiarach $5,3 \times 2$ cm.

5. Blaszka żelazna długości 2,5 cm.

6. Przedmiot żelazny w formie blaszki o wymiarach $5,5 \times 0,7$ cm.

7. Przedmiot żelazny w formie łukowato wygiętego okucia na jednym z końców 2-stronnie ściętego; długość fr. wynosi 3,6 cm.

8. Amorficzny fr. żelazny o wymiarach $5,6 \times 1,4$ cm.

MILITARIA Z GRODZISKA NA LEDNICZCE (VI)

a. Elementy związane z bronią sieczną — okucia pochwy miecza

W materiale zabytkowym z Ledniczki natrafiono na 1 okucie pochwy (obejmy) miecza wykonane z taśmy żelaznej sklepanej na końcu. Szerokość taśmy wynosiła 1 cm; obejmowała ona pochwę 4,8 cm szeroką, wykonaną zapewne z materiału organicznego (tabl. XII, 15).

b. Noże bojowe

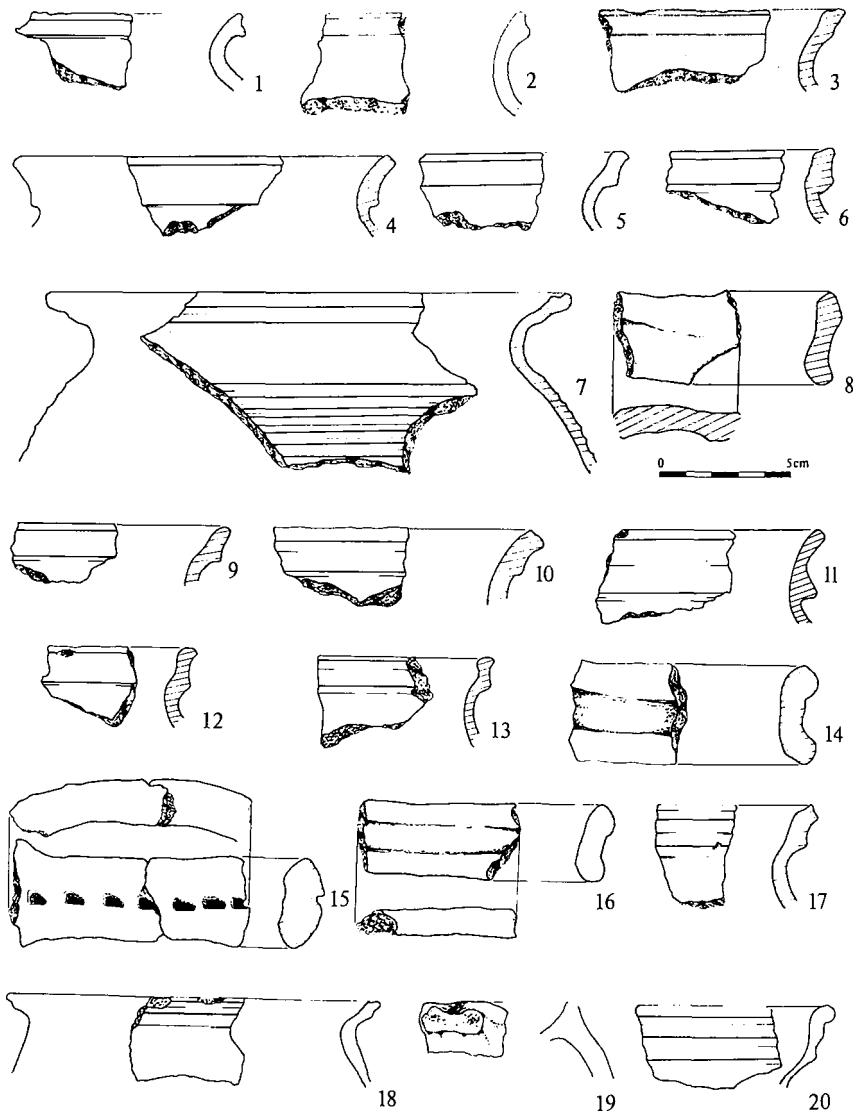
W części N gródka wystąpiły fr. głowni noża—tasaka (21/90) o długości ok. 17 cm, szerokości 2,7 cm, grubości tyłca 0,9 cm. W tym samym rejonie natrafiono na bardzo dobrze zachowany fr. noża (18/90), prawdopodobnie bojowego, z trzpieniem oprawnym w rękojeść z poroża spojoną z trzpieniem 5 nitami, których pierwszy łączy się z niewielkim podwójnie stożkowatym występem (ogranicznikiem). Z jednej strony głowni, w pobliżu trzpienia, odcisnięto znak krzyża (tabl. XIII)³.

c. Broń strzelcza (miotająca)

Broń miotającą reprezentują na Ledniczce groty bełtów do kuszy (14 szt). Ten rodzaj broni trudno poddaje się analizie z uwagi na niezmiennosc form w czasie, tj. małą czułość typologiczną. Pewne rezultaty klasyfikacja typologiczna grotów dać może w przypadku, gdy dysponujemy dużym liczebnie zbiorem bełtów (np. z gródka w Plemiętach — 294 egz. grotów bełtów, czy z Opolo — Ostrówka — 270 grotów; A. Kola, G. Wilke 1985, s. 108; K. Wachowski 1983 (1982), s. 168), co w przypadku grotów z Ledniczki z uwagi na niewielki liczebnie zbiór nie ma miejsca.

Prawie wszystkie analizowane groty z Ledniczki (tabl. XII), których stan zachowania był w momencie odkrycia na ogół dobry, reprezentują typ grotu z tulejką, odpowiadający typowi II grotów wg A. Nadolskiego (1954, s. 65, tabl. XXXII). Cha-

³ Być może nóż ten w jakiś sposób nawiązuje do typu noży, jakie odkryto w Orłowie i Nowym Sączu (L. Kajzer 1990, s. 243, 261).



Ryc. 22. Rybitwy — Ledniczka, st. 4. Fragmenty ceramiki z warstwy III: 1, 2 — całkowicie obtaczane, 3-6, 8 — stalowszare, 7, 9-14 — ceglastoszare, 15-20 — ceglaste (rys. M. Wieczorek)

rakteryzują się one na ogół dość krępyim lub wysmukłym kolcem mającym w swej najszerszej partii przekrój kwadratowy lub romboidalny. Maksymalna szerokość kolca przypada przeważnie na 2/3 wysokości. Analiza długości kolców wskazuje na zdecydowaną przewagę grotów o kolcach długości od 3,1 do 4,6 cm (10 okazów), tylko jeden z grotów posiada kolec 5,6 cm długi. Groty, o czym wspomniano, zaopatrzone są w tulejki — średnica ich osiąga z reguły od 1,1 do 1,5 cm. Wyjątkiem wśród grotów jest egz. z trzpieniem (2/89) i kolcem o przekroju 4-bocznym (tabl. XII, 7) dla którego analogię stanowi grocik z Tyczyna (J. Kamińska 1966, s. 52).

Według badaczy czeskich groty z biegiem czasu stają się krótsze; ok. 1400 r. pojawia się tendencja do skracania obsady tulejki, zaś w ciągu XV w. daje się zauważyć wydłużenie szyi grotu (podajemy za J. Kamińską (1966, s. 58–59, przypis 29)⁴. Zbliżone do beltów z Ledniczki groty występują bardzo często w Polsce na gródkach rycerskich (Pęczniew, Tyczyna, Plemięta, Siedlątków); A. Kola, G. Wilke 1985, s. 108–126; J. Kamińska 1966, s. 58, 59) i na stanowiskach osadniczych wielowarstwowych (Opole–Ostrówek; K. Wachowski 1983 (1982), s. 167–197).

Wspomnieć można, iż związane z kuszą groty były na naszych ziemiach, jak i sama kusza, w użyciu od XII w. — Gall Anonim wspominając o obronie Bytomia podaje, że brali w niej udział kusznicy (1985, s. 140); w ciągu wieku XVI użycie kuszy stopniowo zanika.

d. Elementy rzędu końskiego i oporządzenia jeździeckiego

Odrębną grupę militariów odkrytą w obrębie gródka na Ledniczce stanowią: wędzidło, ostrogi lub ich elementy oraz podkowy.

Jedynę wędzidło (145/66) znane z grodu reprezentuje typ wędzidła dwudzielnego (odpowiadającego typowi I wędzideł w podziale A. Nadolskiego (1954, s. 87) składającego się z prętów zakończonych kółkami. Średnica tych zapobiegających wysunięciu się wędzidła z pyska konia kółek wynosi 5,5 cm, w przekroju są one koliste. Międzyzębia wędzideł są dwuczęściowe długości 10 i 10,5 cm łączone haczykowatymi zagięciami (tabl. XII, 1).

Konstrukcja wędzideł tego typu jest szeroko rozpowszechniona we wczesnym średniowieczu i długotrwała (A. Nadolski 1954, s. 87, 88, tab. XL). Zbliżone wędzidła znaleziono w gródkach w Plemiętach (A. Nowakowski 1985, tab. XIV, 1, 4–6), Raciążu (M. Kowalczyk 1986, tab. LXVI), czy Bachotku (K. Grążawski 1989, s. 336, ryc. 17, 7).

Elementem rzędu końskiego jest także znalezione na Ledniczce wykonane z żelaznej blachy strzemię (105/66), z którego zachował się trójkątny kabłąk i fr. łukowatej stopki pozwalający na zaklasyfikowanie jego do typu II strzemion wyróżnionych przez A. Nadolskiego (1954, s. 89, tab. LXI 3, 4).

⁴ Wszystkie groty z Ledniczki zostały zważone (po konserwacji). Podzielić je można na 2 kategorie wagi: grotów lżejszych i cięższych; poszczególne groty ważyły: 1. 68/66 — 8,19 g (uszkodzona tulejka, tabl. XII, 3), 2. 89/66 — 19,10 g, 3. 90/66 — 9,80 g (uszkodzona tulejka, tabl. XII, 4), 4. 114/66 — 12,22 g, 5. 118/66 — 18,60 g (tabl. XII, 2), 6. 127/66 — 21,10 g (tabl. XII, 6), 7. 2/89 — 4,75 g (tabl. XII, 7), 8. 4/89 — 19,53 g (tabl. XII, 9), 9. 5/89 — 22,90 g (tabl. XII, 8), 10. 8/89 — 16,93 g, 11. 6/90 — 23,25 g (tabl. XII, 16), 12. 9/90 — 26,46 g (tabl. XII, 14), 13. 15/90 — 15,80 g, 16. 19/90 — 14,20 g (jedynie tulejka).

Tabela 7

Zestawienie zabytków z Ledniczy

warstwa	Osprzęt żelazny							Narzędzia i półfabrykаты kowalskie				Narzędzia do obróbki drewna		Narzędzia rolnicze	Sprzęt gospodarstwa domowego i elementy odzieży						Militaria i oporządzenie jeździeckie										Przedmioty z poroża, kości i szkła								
	klucze	wrzęciadze	zasuwý	skoble	haki	obejmkí	okucia	gwoździe	przebijaki	kliny	puncce	sziabki	świdry	toporki	sterpy	noże	haczyki na ryby	okucia brązowe	ucho do wiadra	sprzączki	nie określone			okucie pochwy miecza	noże bojowe	groty	wędzidło	strzemię	ostroga	kółko ostrogi	podkowa	oprawka kościana	pióza kościana	okładzina grzebienia	grzebień	szkło			
I						1		5			1	1					1																						
II	1	2	2	1	1		5	10	8	1	1	2		1	1	4	2	4	1	2	1	2	1		1	5	1	1	1	1	1	1				1			
III					2	1	4	2	2			1				2				1			1	1	5									2	2	2			
IV				1				1	1								2		1					2															
V, VI																																							
	1	2	2	2	3	1	10	13	16	1	1	4	1	1	1	6	2	7	1	3	1	8	1	1	2	14	1	1	1	2	2	1	1	2	3	2			

W klasyfikacji Świętosławskiego, który wydzielił 8 typów strzemion (I – VIII) oraz szereg ich odmian, egzemplarz z Ledniczki mieścić się może wśród strzemion typu IV odmiany G, którego cechą są łukowate masywne kabłąki (W. Świętosławski 1990, s. 52 – 54).

Wycięcie górnej części kabłąka, przez które przechodziły rzemienie, jest uformowane w kształcie romboidalnym, kabłąk ma przekrój trójkątny, w części środkowej wygięty do wnętrza (tabl. XII, 5).

Dobrze datowane egz. strzemion tego typu znamy np. z grodu w Piekarach (XIII/XIV w.; G. Leńczyk 1939, tab. XXIII m, n), a zbliżone do okazji z Ledniczki strzemię pochodzi z Plemięt (z ok. 1414 r. — por. W. Świętosławski 1990, s. 53, 113 — nr 118).

Podobnie jak wędzidło i strzemię, w jednym egz. wystąpiła na Ledniczce ostroga (144/66) o V-kształtnie uformowanym kabłąku (trójkątnym w przekroju) zakończonym kolistym zaczepem (tabl. XII, 10). Cechą charakterystyczną ostrogi są krótkie (3,1 cm) rozwidłone widełki, w których osadzone było gwiaździste kółko (którego niestety nie znaleziono). Forma tej ostrogi odpowiada typowi III ostróg wg podziału Z. Hilczerówny (1956, s. 62, 63). W podziale S. Kołodziejskiego, który wyróżnił 11 odmian (od A do K) ostróg z kółkiem zębatym, egzemplarz z Ledniczki reprezentuje formę zbliżoną do odmiany F (S. Kołodziejski 1985, 161 – 179, ryc. 6/2).

Elementy konstrukcyjne ostrogi z Ledniczki występują u ostróg środkowoeuropejskich co najmniej od 2 poł. XIII w. Ostrogi odmiany F datuje się na 2 poł. XIV i 1 poł. XV w. (S. Kołodziejski 1985, tab. 1).

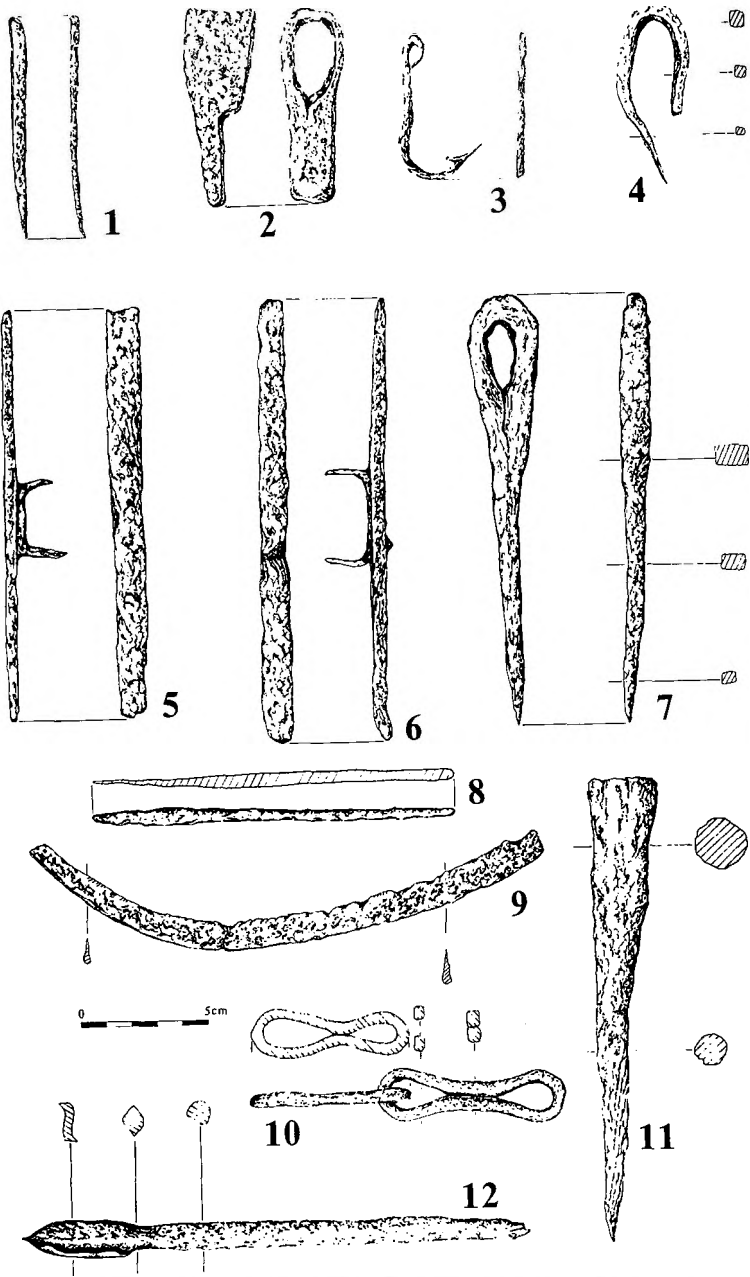
Na ziemiach polskich ostrogi z kółkiem znamy z zespołów w: Błoniu (2 poł. lub kon. XIII w.), Gdańsku (kon. XIII w.), Piekarach (XIII/XIV w., Z. Hilczerówna 1956, s. 206; St. Kołodziejski 1985, ryc. 5, 2), czy Plemiętach (XIII/XIV w.; A. Nowakowski 1985, s. 135 – 137, tab. XVII, 3), z Siedlątkowa (J. Kamińska 1968, s. 56, tab. XIII 2), Tyczyna (J. Kamińska 1966, s. 54, tab. III 3) oraz Kijów i Pukarzewa (odmiany F oraz I; S. Kołodziejski 1985, tab. 1, ryc. 6/2 i 8/1).

Obok całej ostrogi natrafiono też w N części gródka na Ledniczce na 2 kółka zębate ostróg o średnicach 3,9 i 2,7 cm (12/90 i 1/90) zagubione najpewniej przez załogę gródka (tabl. XII, 11, 17).

Zachowana fragmentarycznie podkowa znaleziona na Ledniczce ma taśmowatą wymodelowaną ramę (87/66) w której zachowały się 3 otwory na podkowiaki oraz 1 zaczep z piętą (tabl. XII, 12). Prześwit podkowy mógł być ostrołukowy lub owalny. Zaliczyć ją można do typu VI/2 podków wg J. Kaźmierczyka występującego na Śląsku i w innych regionach Polski w 2 poł. XIII i XIV w. (J. Kaźmierczyk 1978, s. 96, 97). Wyształcenie się piętki w podkowach tego typu jest ważną cechą chronologiczną pojawiającą się w 2 poł. XIII w.

Formy analogiczne do egzemplarza z Ledniczki znamy m.in. z Opolą, Wrocławia, Głogowa, Krakowa-Okolu, czy z Piekar (J. Kaźmierczyk 1978, s. 97).

Drugą z podków (24/90) zachowaną także we fragmencie (tabl. XIII, 13) zaliczyć można do typu II odmiany 2 wg J. Kaźmierczyka (1978, s. 33 – 44, ryc. 10). Rama tej podkowy, w której znajdowały się 4 otwory na podkowiaki, jest płaska, prześwit w ramie był najprawdopodobniej owalny. Podkowy takie występują w przedziale czasu X – XIII w. (J. Kaźmierczyk 1978, s. 44).



Ryc. 23. Rybitwy — Lędniczka, st. 4. Przedmioty z żelaza (rys. M. Wieczorek)

PRZEDMIOTY Z POROŻA, KOŚCI I SZKŁA (VII)

Odrębną kategorię przedmiotów stanowią zabytki wykonane z poroża i kości oraz szkła. Ogółem w tej grupie znalazło się 5 nie mających (poza grzebieniami) waloru chronologicznego przedmiotów.

1. Walcowata oprawka kościana (95/66) z otworem w środku w którym zachowała się resztką żelaznego trzpienia. Długość oprawki 8,5 cm, średnica 2 cm, otwór 1 cm (tabl. X, 1).

2. Wygładzona łyżwa kościana o wymiarach 12 × 2,5 cm.

3. Fr. okładziny z poroża z 2 otworami. Okładzina zdobiona jest motywem 2 poziomych linii między którymi występują ukośne nacięcia. Wymiary okładziny wynoszą 4 × 1,8 cm.

4. Niewielki fr. okładziny z poroża (133/66) o wymiarach 4,5 × 1,5 cm z tkwiącym w niej wykonanym z tegoż surowca nitami (tabl. X, 2).

5. Fr. grzebienia (107/66) z poroża. Okładzinę (niezachowaną) grzebienia spajały nity brązowe z których jeden się zachował. Zachowana szerokość grzebienia wynosi 2,5 cm, wysokość 3,9 cm, zęby są gęste i rzadkie (tabl. X, 3).

6. Grzebień (fr.) o szerokości 2,3 cm i wysokości 4 cm z bokami w kształcie odcinka koła (22/90), dwustronny, trójwarstwowy. Do łączenia płytek ze zdobionymi okładzinami zastosowano brązowe nity. Przekrój okładziny jest trapezowaty, zęby gęste i rzadkie (tabl. X, 4).

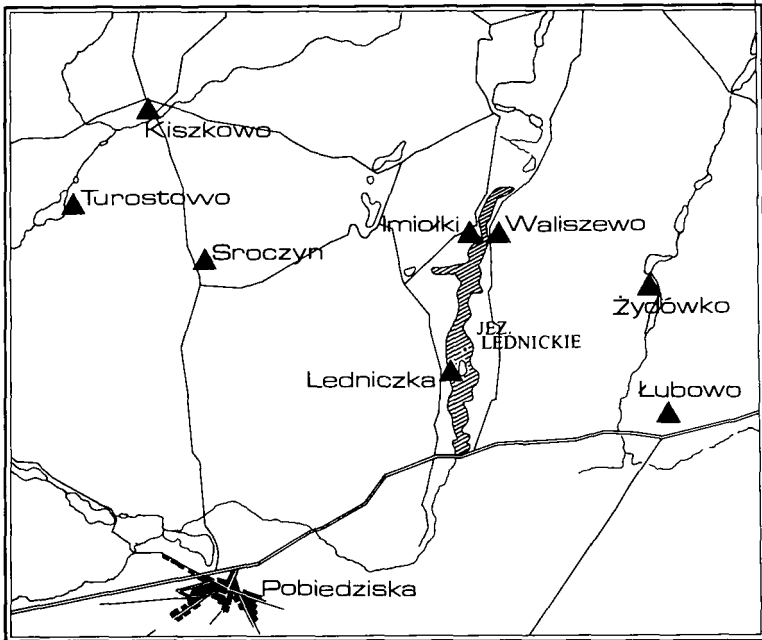
7. Zachowana fragmentarycznie część grzebienia dwustronnego, trójwarstwowego z okładziną łączoną z płytką brązowymi nitami i zdobioną ornamentem koncentrycznych kółek; zęby gęste i rzadkie, zachowana szerokość grzebienia — 4,5 cm, wysokość — 3,9 cm. Pierwszy i ostatni z grzebieni zaliczyć możemy do grzebieni grupy II B wg Cnotliwego, znanych na terenie Polski od 1 poł. XI w. (E. Cnotliwy 1973, s. 189 – 214 oraz ryciny).

Próba przyporządkowania grzebieni pochodzących z gródka na Ledniczce do określonego ich typu i odmiany nie jest możliwa ze względu na ich fragmentaryczny stan zachowania.

Z kolei grzebieni z bokami w kształcie wycinka koła łączy się z odmianą 2 typu II grzebieni grupy II B znanych na obszarze Pomorza (Kołobrzeg, Szczecin, Gdańsk) z okresu XII/XIII i XIV w., nieco później zaś z Wrocławia czy Santoka (2 poł. XIII – XV w.; E. Cnotliwy 1973, s. 197-206, ryc. 93, 2, 96 d; Z. Hilcezerówna 1961).

W trakcie prac na Ledniczce znaleziono też 2 niewielkich rozmiarów fragmenty szkła. Jeden z nich (8/90) o lekko pogrubionej krawędzi może być ułamkiem naczynia lub raczej fragmentem szkła okiennego (tabl. X, 12)⁵. Drugi (11/90) w postaci smukłego rożka związany był najpewniej z jakimś ozdobnym przedmiotem (tabl. X, 11).

⁵ Uwaga prof. Z. Kurnatowskiej, której serdecznie dziękujemy za pomoc i życzliwe uwagi w trakcie pracy nad poniższym artykułem. Występowanie szkła okiennego w grodzie na Ledniczce niewątpliwie podnosi jego rangę (vide: A. Wyrobisz 1968, s. 107 – 131).



Ryc. 24. Rozmieszczenie grodzisk stożkowatych w rejonie Jeziora Lednickiego (rys. W. Kujawa)

CHRONOLOGIA

Podstawą datowania gródka na Ledniczce, z braku źródeł pisanych, są znalezione tu zabytki ruchome, takie jak: elementy uzbrojenia, ozdoby i ceramika.

Grotty bełtów kusz reprezentują typ grotów z tulejką (typ II wg A. Nadolskiego 1954, s. 65, tab. XXXII), a występujący często na gródkach datowanych na XIV i XV wiek.

Do elementów wyposażenia jeździeckiego należą fragmenty ostróg. Znalezione na Ledniczce 2 kółka gwiazdiste i ostroga z widełkami i kółkiem gwiazdzistym odpowiadają typowi III ostróg wg podziału Z. Hilczerówny (1956) oraz odmianie F wg S. Kołodziejskiego (1985). Ostrogi z kółkiem występują od 2 połowy XIII w. W gródkach ten typ ostróg spotykany jest powszechnie w XIV w., a odmiana F występuje głównie w 2 poł. XIV i 1 poł. XV w.

Na XIII i XIV w. datować należy fragment podkowy z taśmową ramą i zaczepem z piętą nawiązujący do podków typu VI/2 J. Kaźmierczyka (1978). Przy ustalaniu chronologii pomocny może być także fragment grzeblenia trzyptkowego z bokami w kształcie wycinka koła (grupa II B odmiany 2 typu II). Znane są one z Pomorza z XII/XIII w., a występują także w 2 poł. XIII i do końca XV wieku (Wrocław, Santok).

Zespół ceramiki z Ledniczki na podstawie techniki jej wykonania (obtaczanie na szybkoobrotowym kole garncarskim, duży odsetek naczyń wypalanych w atmosferze redukcyjnej jak również ok. 20% w zespole naczyń ceglanych) oraz morfologii (brzezi uformowane w kołnier z okapem (nawiązuje do naczyń datowanych na innych stanowiskach na XIV i początek XV wieku (grody ziemi chełmińskiej, Poznań, Gniezno, Warszawa). W tych ramach chronologicznych pojawiają się także naczynia polerowane, jak również zdobione ornamentem radełkowym. Z Ledniczki pochodzi znikomy procent naczyń zdobionych tymi sposobami. Zespół zabytków z wyspy wskazywałby zatem na możliwość powstania gródka w końcu XIV i jego trwania do początków wieku XV. Na początek XV w. wskazuje także uformowanie nasypu stożka w nieregularny czworobok z zaokrąglonymi i wysuniętymi narożami i kamienne fundamenty budynków (?) nawiązujące do murowanych dworów obronnych (A. Kola 1991, s. 199). Również na Pomorzu formy czworoboczne nasypów gródków uznano za młodsze (J. Olczak 1974, s. 277).

Zatem wspomniane fakty (zabytki, forma nasypu) wskazywałyby na możliwość datowania gródka z dworem na Ledniczce na XIV/XV wiek do początków XV wieku.

Dotychczasowe rozpoznanie obszaru wokół Jeziora Lednickiego (a szerzej terenu Kasztelani Ostrowskiej) pod względem archeologicznym opiera się przede wszystkim na badaniach powierzchniowych przeprowadzonych w ramach AZP (Z. Kurnatowska, S. Kurnatowski 1991, s. 35 – 42; E. Dzieciolowski 1991, s. 43 – 56). Objęły one cały obszar kasztelani. Systematycznymi pracami archeologicznymi objęto dotąd nieliczne stanowiska, a najbardziej intensywne badania prowadzono na Ostrowie Lednickim (K. Łopacka-Szymańska 1984, s. 7 – 25; 1989, s. 239 – 269; 1991, s. 349 – 351; J. Górecki 1982 – 1984, s. 43 – 49; (1978) 1980, s. 46 – 48; J. Wrzesiński 1989, s. 103 – 146; A., J. Wrzesiński 1992; Cz. Strzyżewski 1990, s. 177 – 198; 1992, s. 5 – 20).

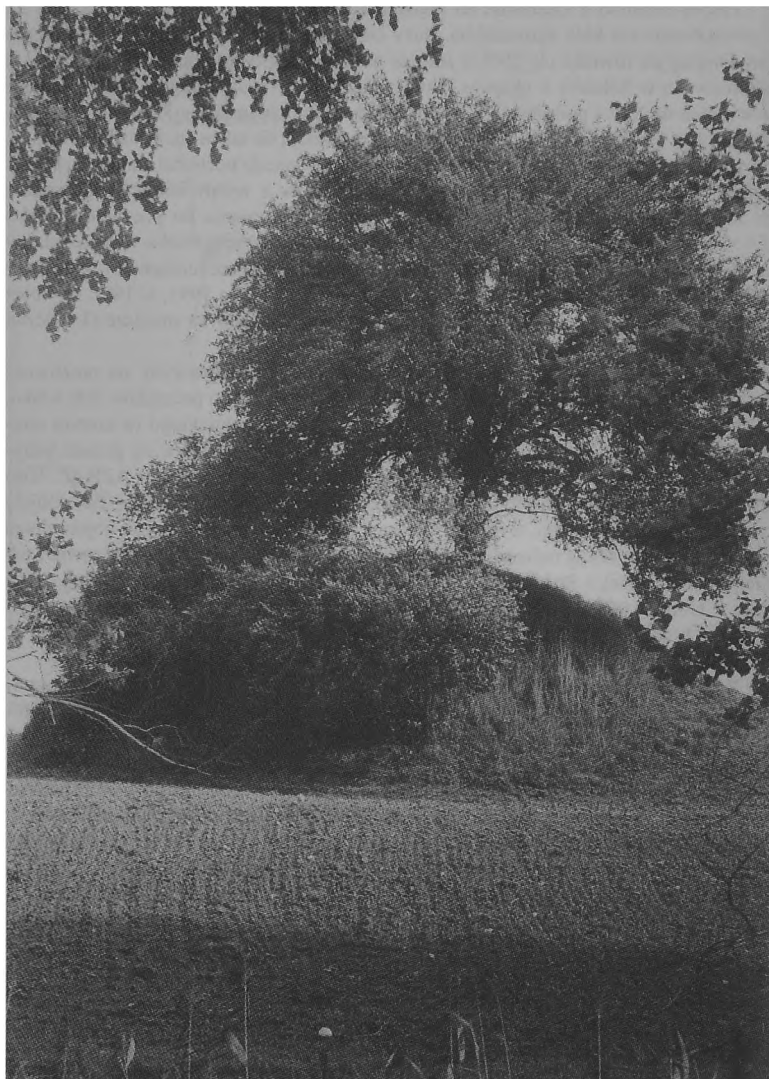
Wczesnośredniowieczne grody występujące na omawianym obszarze objęte zostały weryfikacją „chronologiczną” (Z. Kurnatowska, A. Łosińska 1983, s. 25 – 62; 1985, s. 77 – 85), zaś w 1992 r. przeprowadzono weryfikację cmentarzysk szkieletowych wokół Jeziora Lednickiego.

Badania powierzchniowe i weryfikacyjne na terenie kasztelani pozwoliły na reestrację szeregu stanowisk, w tym także 8 określonych jako gródki stożkowate (ryc. 10). W 5 przypadkach (Ledniczka, Łubowo, Żydówko, Imiołki, Turostowo) nasyp zachował się do dziś, pozostałe (Waliszewo, Kiszkowo, Sroczyń) zostały przypuszczalnie rozwieżone.

Na omawianym obszarze zarejestrowano poza Ledniczką gródki stożkowate w następujących miejscowościach:

Łubowo, stan. 1

Grodzisko położone w dolinie Małej Welfy na niewielkim wyniesieniu wśród łąk ok. 50 m na W od drogi Łubowo–Żydówko. Kopiec o wysokości ok. 3 m, u podstawy romboidalny na kulminacji osiąga wymiary 40 m (N-S) × 20 m (E-W). Zbocza strome, narożnik S-W mocno wysunięty na S (wieża narożna ?). W odległości ok. 2 m od podstawy otacza go nieregularny wał, który największą wysokość ok. 2 m osiąga od strony N-W.



Ryc. 25. Sroczyn, st. 25. Stożek przed niwelacją — widok od E (fot. J. Wrzesiński)

Miejscowość znana ze źródeł pisanych od 1325 r. (Lubowo, W. Hensel 1959, s. 267 – 268). W 1458 r. występuje w dokumentach jako miasto, które na wyprawę malborską miało wysłać jednego rycerza pieszego (S. Rospond 1984, s. 209). S. Kozierowski przypuszcza, że w XII w. istniał tu już kościół (1934, s. 121 – 122) poświadczony w dokumentach od 1438 r. (Słownik... 1884, s. 777 – 778).

Żydówko (dawniej Owieczki), stan. 25 (chronologia — faza F wczesnego średniowiecza/późne średniowiecze).

Kopiec u podstawy okrągły (kształt bardzo regularny w wyniku ciągłego podorywania) o średnicy ok. 13,3 m i wysokości 3,5 m. Położone wśród pól uprawnych na N-W zboczu doliny Małej Welny.

Miejscowość w źródłach pisanych pojawia się w 1397 r. (W. Hensel, Z. Hilczer-Kurnatowska 1972, s. 332). Przed 1531 r. istniały tu 2 folwarki szlacheckie i posiadłości kmiecie, a w 1580 r. właścicielem Owieczek był Jerzy Latałski wojewodzie poznański (Słownik..., 1886, s. 770).

Imiołki, stan. 1 (chronologia — faza F wczesnego średniowiecza/późne średniowiecze).

Grodzisko położone w dolinie Jeziora Lednickiego (na jego W brzegu) wśród łąk, ok. 300 m na S od zabudowań folwarku. Stożek, u podstawy okrągły, wznosi się ok. 7 m. Otoczony jest półkolistą fosą o szerokości do 10 m i głębokości od 2,2 do 2,5 m (po stronie S-E i E brak fosy). Na szczycie kulminacji stożek osiąga wymiary 8,5 m (po osi E-W) × 3,5 m (po osi N-S).

Turostowo, stan. 1 (chronologia – faza F wczesnego średniowiecza/ późne średniowiecze — XIV – XV w.).

Grodzisko położone nad jeziorem. Stożek dużych rozmiarów o kształcie okrągłym, lekko wydłużonym ku E. Na stropie osiąga wymiary 36 × 20 m. Otoczony jest wałem i fosą o szerokości do 12 m i głębokości do 3 m. Wał najwyższy od strony N-W, miejscami o mocno stromych zboczach. W kilku miejscach widoczne kamienie, zwłaszcza po N i E stronie wału (bruk — płaszcz kamienny ?). Teren otaczający gród mocno podmokły.

Miejscowość wymieniona w źródłach pisanych od XIV w. (Słownik..., 1892, s. 648).

Waliszewo, stan. 19 (chronologia — faza F wczesnego średniowiecza/późne średniowiecze).

Domniemane grodzisko położone jest w centrum wsi, w miejscu, gdzie obecnie stoi kościół, na E brzegu Jeziora Lednickiego. Forma bardzo słabo czytelna, w przybliżeniu czworokątna o zaokrąglonych narożnikach (liczne niwelacje !). Lekka kulminacja o wymiarach 38 × 40 m wyniesiona ok. 2 m ponad otoczenie.

Miejscowość w źródłach pisanych wymieniana od 1253 r. — Waliszew (Słownik..., 1892, s. 913). W 1331 r. Waliszewo niszczą Krzyżacy, a w 1357 r. posiadłość tą potwierdza Kazimierz Wielki. Od 1409 r. znany jest miejscowy proboszcz Mikołaj Grosman (Słownik..., 1892, s. 913).



Ryc. 26. Sroczyn, st.. 25. Stożek przed niwelacją — widok od NE. (fot. J. Wrześniński)

Kiskowo, stan. 1 (chronologia — późne średniowiecze).

Obiekt położony w centrum miejscowości (w miejscu, gdzie obecnie znajduje się kościół) na krawędzi wysokiej doliny. Forma dziś zupełnie nieczytelna — prace niwelacyjne wokół kościoła. Miejscowość wymieniona w źródłach pisanych w 1383 r. jako ważniejsza wieś ziemi gnieźnieńskiej (S. Rospond 1984, s. 142). Nazwa wywodzona jest od imienia Kiszka — założyciela (?) Kiskowa (Sownik..., 1883, s. 114; S. Rospond 1984, s. 142).

Sroczyn, stan. 25 (chronologia?, ryc. 12).

Domniemane grodzisko położone było w centrum wsi przy skrzyżowaniu dróg Pobiedziska-Kiskowo i Sroczyn-Charzewo. Zarejestrowane podczas badań AZP w 1985 r. Był to niewielki stożek o wysokości ok. 2 m. Zniwelowany kompletnie jesienią 1989 r. Na miejscu po zniszczeniu znaleziono: 5 fr. czaszki osobnika dorosłego (mężczyzna w wieku ok. 30 lat ?), 2 fr. czaszki kobiety (wiek 18 – 20 lat), kość udową osobnika w wieku 12 – 15 lat, zniszczone fr. miednicy dziecka (?) oraz 10 innych mocno zniszczonych fr. kości ludzkich. Na miejscu nasypu znaleziono też 3 fr. ceramiki — w tym 2 średniowieczne i 1 określony jako pradziejowy (?)⁶.

⁶ Jednoznaczna interpretacja obiektu w Sroczynie jest niestety już niemożliwa. Być może mamy tu do czynienia z kurhanem (?).

Przyjmując hipotetycznie, iż tego rodzaju obiekty mogły pełnić rolę lokalnych centrów osadniczych stwierdzamy wokół nich skupiska stanowisk o różnym stopniu zagęszczenia. Wykreślając na mapie (w skali 1:25 000) koło o promieniu 3 cm otrzymujemy obszar o powierzchni ok. 28 km² przyjęty jako bezpośrednie zaplecze gródka. Na tak zakreślonych obszarach najliczniej wystąpiły stanowiska archeologiczne wokół obiektów w Sroczyńcu i Owieczkach, najrzadziej przy Kiszkuwie. Charakter tych stanowisk jest różny — są to zarówno ślady, punkty osadnicze jak i osady. Najmniej liczne wystąpiły te ostatnie. Zaobserwować można też rozpiętość chronologiczną od późnych faz wczesnego średniowiecza (faza D-E — stan. 14/41 przy Imiołkach; faza E-F — stan. 13/28 przy Ledniczce) po okres nowożytny. Najliczniej występują stanowiska o chronologii określonej jako średniowiecze lub okres nowożytny. Towarzyszące gródkowi w Kiszkuwie jedynie 2 to dość duże stanowiska o chronologii określonej jako nowożytny (ze śladami średniowiecza).

Wyciąganie bardziej szczegółowych wniosków bez dodatkowych badań, w tym uściślenia chronologii samych gródków, jak i towarzyszących im osad, w chwili obecnej byłoby zbyt daleko idącym uproszczeniem. Interpretacja roli gródków stożkowatych mimo podejmowanych prób jest nadal trudna. Dotychczasowe badania nad kasztelanią ostrowską nie pozwalają na szersze rozważania o roli gródków zlokalizowanych na jej obszarze jak i o charakterze osadnictwa wokół nich. W dotychczasowej literaturze Ledniczkę łączono z siedzibą kasztelanii ostrowskiej założoną na tej wyspie w XIII w. (W. Hensel 1959, s. 209; T. Wasilewski 1967, s. 554), czy też przeniesioną z Ostrowa Lednickiego w końcu tegoż stulecia (J. Leśny 1976, s. 19). Z uwagi na położenie (trudny dostęp) od początku istnienia kasztelanii ostrowskiej mającej siedzibę na Ledniczce traci stopniowo swoje znaczenie na rzecz ośrodków miejskich — Kłecka, a zwłaszcza Pobiedziska, a ostateczny koniec kasztelanii przyjmowany jest na wiek XV (J. Leśny 1976, s. 26–36).

Ostatni kasztelan wymieniany jest w źródłach pod rokiem 1411. Jednak tradycja nazwy Lednica (którą można odnieść zarówno do Ostrowa Lednickiego jak i Ledniczki — I. Polkowski 1876, s. 6) przetrwała w głąb XV w. (J. Długosz 1962, s. 142; J. Leśny 1976, przyp. 76). Niezwykłe interesujące są wzmianki z lat 1471, 1521 i 1539. Pod pierwszą z nich w grupie wsi, dla których Pobiedziska stanowiły jednostkę administracyjną, wymienione są Rybitwy *circa lacu Lednyca*. Natomiast pod dwoma następnymi datami lokalizacja Rybitw pozbawiona jest określenia — Lednica. Można więc przypuszczać, iż tradycja o roli (ważności ?) Lednicy zamarła w końcu XV wieku. Jest to również pewna sugestia co do chronologii. Dotychczasowe badania wskazują, iż osadnictwo na Ostrowie Lednickim zamiera w początkach XIV w. (M. Łastowiecki 1989, s. 33), natomiast Ledniczka zamieszkiwana była najwcześniej od końca wieku XIV i w XV w. Wspomniane wyżej skromne wzmianki oraz wymienione w źródłach pod rokiem 1405 *Lemitów pro venatione* (I. Polkowski 1876, s. 25, przyp. 2) dodatkowo uwiarygodnia osadnictwo „lednickie” w XV w. łącząc jego definitywny kres z okresem między 1471, a 1521 rokiem.

Dotychczas niektóre gródki stożkowate znane z terenu Wielkopolski interpretowano jako siedziby kasztelanów (J. Leśny 1976; K. Olejnik 1993, s. 162–163). Obecnie coraz częściej łączy się je z elitą feudalną, z siedzibami możnych rodów (L. Kajzer 1986, s. 332). W dotychczasowej literaturze również Ledniczkę łączono z możnymi

rodami, jednak nie jako siedzibę rodową, a kasztelańską. Wymieniany w XIV w. kasztelan ostrowski Mikołaj miał się wywodzić z rodu Czewujów (Czewojów), nie odgrywającym większej roli w dziejach Wielkopolski, a mającym posiadłości w okolicach Pobiedzisk. Ostatni z kasztelanów (z przełomu XIV i XV w.) Wawrzyniec, syn Strzeszka, mógł pochodzić z rodu Sulimów, których posiadłości rozciągały się między Kiszkowem a Łopiennem. Ich gniazda rodowe to Ułanowo i Sulin — miejscowości położone kilka kilometrów na N od Jeziora Lednickiego (J. Leśny 1976, s. 31, 37).

Powyższa analiza pozwala wykluczyć Ledniczkę, jako siedzibę kasztelanów. Widzimy w niej raczej siedzibę lokalnego możnowładcy i można by ją łączyć ze znanym w Wielkopolsce rodem Latałskich. Ze źródeł XVI-wiecznych znany jest arcybiskup gnieźnieński Jan z Latalic Latałski (1463 – 1540), a brat jego Janusz (Jerzy) Latałski wojewoda poznański był właścicielem Owieczek (gród w Żydówku; WSB 1983, s. 407 – 408; S. Karwowski 1892, s. 347, 426; Słownik..., 1886, s. 770). Obok nich wymieniani są: wdowa po kasztelanie łądzkim Jerzym Latałskim Anna Zakrzyńska, jej syn Mikołaj, starostowie inowrocławscy Janusz i jego syn Stanisław (A. Tomczak i in. 1961, s. LII, LIV, LV, 248, 129, 279, 226, 229, XXXVII, XXXIX). Wojewoda poznański hrabia na Łabiszynie Janusz Latałski w latach 1530 – 1532 stał się właścicielem 54 osad (L. Połaszewski 1976, s. 56 i indeksy: ld, lf, g, h, i).

Funkcjonujący na Ledniczce w XV w. gród mógł pełnić rolę siedziby rodowej Latałskich. Dodatkową wskazówką może być tu nazwa miejscowości Latalice w której mieścił się dwór (dziś po zmianach administracyjnych z 1973 r. w obrębie wsi Rybitwy) zlokalizowany w pobliżu Ledniczki (ryc. 1). Tak bliska lokalizacja (gródka i dworu) może potwierdzać zauważoną już dawniej prawidłowość kontynuacji gródków stożkowatych w późniejszych dworach i folwarkach (J. Kamińska 1966, s. 60)

Obecny stan badań rejonu Ostrowa Lednickiego, a także kasztelanii Ostrowskiej nie pozwala na ostateczne rozstrzygnięcie kwestii tutaj poruszanych. Dlatego też istnieje potrzeba dalszych badań, zwłaszcza historycznych, nad kasztelanią. Niemniej w grodzie na Ledniczce widzimy nie siedzibę kasztelana (mającego swą rezydencję na Ostrowie Lednickim — J. Górecki i in. 1993), a „dwór” obronny związany z możliwym rodem feudalnym.

ANEKS

Analiza kości zwierzęcych (opracował mgr inż. Daniel Makowiecki)

Szczątki kostne według gromad

Gromada	Liczba	%
Ssaki:	897	96,7
domowe	5	0,5
dzikie		
Ptaki	13	1,4
Ryby	13	1,4
Razem	928	100,0

Udział % kości ssaków według gatunków

Gatunek	Liczba	%
Bydło	288	31,9
Świnia	574	60,6
Owca i koza	58	6,4
Koń	4	0,4
Zając	3	0,3
Sarna	2	0,2
Razem	902	100,0

BIBLIOGRAFIA

- Brackmann A., Unverzagt W. 1931, Zantok. Eine Burg im deutschen Osten, Theil 1, Leipzig.
- Cnotliwy E. 1973, Rzemiosło rogownicze na Pomorzu wczesnośredniowiecznym, Ossolineum.
- Dąbrowska E. 1965, Studia nad osadnictwem wczesnośredniowiecznym Ziemi Wiślickiej, Wrocław–Warszawa–Kraków.
- Długosz J. 1962, Roczniki czyli Kroniki sławnego Królestwa Polskiego, Księga 1 i 2, Warszawa.
- Dzieduszycki W. 1980, Przemiany w strukturze gammarstwa polskiego w 2 połowie XIII i 1 połowie XIV wieku, AP 24, s. 364 – 379.
- 1982, Wczesnomiejska ceramika kruszwicka w okresie od 2 połowy X w. po połowę XIV w., Wrocław, Warszawa, Kraków.
- Dzięciołowski E. 1991, Rozmieszczenie stanowisk archeologicznych w Lednickim Parku Krajobrazowym, [w:] Wstęp do paleoekologii Lednickiego Parku Krajobrazowego, Biblioteka Studiów Lednickich 1, red. K. Tobolski, s. 43 – 56.
- Gall Anonim, 1985, Kronika Polska (przekład R. Grodeckiego), Ossolineum.
- Gierlach B. 1975, Studia nad archeologią średniowiecznego Mazowsza, Warszawa.
- Górecki J. (1978) 1980, Z badań ratowniczych na cmentarzysku ludności kultury wejherowsko-krotoszyńskiej w Imielniku, woj. Poznań, FAP 29, s. 46 – 48.
- 1982 – 1984, Groby ludności kultury pomorskiej w Dziekanowicach, woj. poznańskie, FAP 33, s. 43 – 45.
- Górecki J., Łastowiecki M., Wrzesiński J. 1993, Wczesnośredniowieczne budownictwo mieszkalne Ostrowa Lednickiego, SL 3, s. 21 – 45.
- Grażański K. 1989, Średniowieczny gródek rycerski w Bachotku na Ziemi Chełmińskiej w świetle badań archeologicznych, Sp Ar 40, s. 317 – 341.
- Hensel W. 1950, Studia i materiały do osadnictwa Wielkopolski wczesnohistorycznej, t. 1, Poznań.
- 1959, Studia i materiały do osadnictwa Wielkopolski wczesnohistorycznej, t. 3, Warszawa.
- Hensel W., Hilczek-Kurnatowska Z. 1972, Studia i materiały do osadnictwa Wielkopolski wczesnohistorycznej, t. 4, Ossolineum.
- Hilczekówna Z. 1956, Chronologia ostróg z X do XIII wieku, WA 23, s. 203 – 207.
- 1961, Rogownictwo gdańskie w X – XIV w., [w:] Gdańsk wczesnośredniowieczny, t. 4, s. 41 – 144, Gdańsk.
- Horbach T.J., Lechowicz Z. 1984, Jeszcze o siedzibie rycersko-szlacheckiej w Polsce, Acta Universitatis Lodzensis, Folia Archaeologica 5, s. 69 – 105.
- Jakimowicz R. 1939-1948, Okres wczesnohistoryczny, [w:] Prehistoria ziem polskich, red. S. Krukowski, J. Kostorzewski, R. Jakimowicz, s. 361 – 428, Kraków.
- Jasiewicz Z. 1963, Studia historyczno-etnograficzne nad kowalstwem wiejskim w Wielkopolsce, Poznań.
- Kajzer L. 1972, W sprawie genealogii wiejskiej siedziby obronnej w Polsce, KHKM 20, s. 451 – 465.
- 1986, Z zagadnień genezy tzw. gródków stożkowatych. (Uwagi na marginesie lektury VI tomu Początków Polski prof. Henryka Łowmiańskiego), KHKM 34, s. 331-339.
- 1990 (1989 – 1990), Średniowieczny drewniany dwór obronny w Orłowie nad Bzurą, SIA, 32, s. 241 – 90.
- Kamińska J. 1966, Grodzisko stożkowane śladem posiadłości rycerskich XIII – XIV wieku, PiM MEAL SA, 13, s. 43 – 78,

- 1968, Siedlątków, obronna siedziba rycerska z XIV wieku, *PiM MEAL*, SA 15, s. 14 – 88.
- 1978, Obronność siedzib rycerskich w świetle archeologii, *Prace Naukowe Instytutu Historii Architektury, Sztuki i Techniki Politechniki Wrocławskiej, Studia i Materiały* 5, s. 23 – 32.
- Kaźmierczyk J. 1966, Z badań nad grodami i miastami wczesnego średniowiecza na Śląsku, *AP* 10, s. 654 – 700.
- 1978, Podkowy na Śląsku w X-XIV wieku. *Studia z dziejów kultury materialnej, Ossolineum*.
- Kochanowski M. 1985, Narzędzia rolnicze i gospodarskie z grodziska w Plemiętach, [w:] *Plemięta. Średniowieczny gródek w Ziemi Chełmińskiej*, red. A. Nadolski, s. 159 – 164, Warszawa, Poznań, Toruń.
- Koła A. 1985, Żelazny osprzet średniowiecznej wieży mieszkalnej w Plemiętach i jej wyposażenia, [w:] *Plemięta. Średniowieczny gródek w Ziemi Chełmińskiej*, red. A. Nadolski, s. 63 – 83, Warszawa, Poznań, Toruń.
- 1991, Grody Ziemi Chełmińskiej w późnym średniowieczu, Toruń.
- Wilke G. 1980, Późnośredniowieczne siedziby rycerskie na Ziemi Chełmińskiej w świetle badań archeologicznych w Słozewach i Plemiętach, *Acta UNC.A* 6, s. 65 – 87.
- 1985, Militaria z grodziska w Plemiętach. Broń strzelnicza, [w:] *Plemięta. Średniowieczny gródek w Ziemi Chełmińskiej*, red. A. Nadolski, s. 107 – 128, Warszawa, Poznań, Toruń.
- Kołodziejski S. 1985, *Les éperons à molette du territoire de la Petite Pologne au Moyen Âge*, [w:] *Memoires Archéologiques*, red. A. Kokowski, s. 161 – 179, Lublin.
- 1992, Wstęp do studiów nad genezą obronnych rezydencji możnowładczych, [w:] *Stan i potrzeby badań nad wczesnym średniowieczem w Polsce. Materiały z konferencji. Poznań 14–16 grudnia 1987*, red. Z. Kurnatowska, s. 275 – 282.
- Kowalczyk M. 1986, Raciąż — średniowieczny gród i kasztelania, na Pomorzu w świetle źródeł archeologicznych i pisanych, *AB*, 6, 84/85.
- Kowaleńko W. 1938, Grody i osadnictwo grodowe Wielkopolski wczesnohistorycznej (od VII do XII wieku), Poznań.
- Kozierowski S. 1934, Szematyzm historyczny ustrojów parafialnych dzisiejszej archidiecezji gnieźnieńskiej, Poznań.
- Krause E. 1976, Grodzisko stożkowane w Bninie koło Śremu, [w:] *Materiały do studiów nad osadnictwem bnińskim. Grodzisko stożkowane*, red. J. Zak, Warszawa, Poznań, s. 3 – 15.
- 1976 a, Średniowieczny gródek rycerski w Jeziorku koło Turku, *PiM MAE SA*, 23, s. 293 – 324.
- 1976 b, Z problematyki badań tzw. „grodzisk stożkowatych” w Polsce, *Informacje bieżące PKZ*, A 13, s. 1 – 15.
- Kruppe J. 1961, *Studia nad ceramiką XIV wieku ze Starego Miasta w Warszawie*, Warszawa, Wrocław, Kraków.
- 1967, *Garncarstwo warszawskie w wiekach XIV i XV*, Warszawa–Wrocław–Kraków.
- Kurnatowska Z., Kurnatowski S. 1991, Zasadlenie regionu Lednicy w przedziejach i średniowieczu w świetle dotychczasowych badań, [w:] *Wstęp do paleoekologii Lednickiego Parku Krajobrazowego*, Biblioteka Studiów Lednickich 1, red. K. Tobolski, Poznań, s. 35 – 42.
- Kurnatowska Z., Łosińska A. 1981, Weryfikacja grodzisk wielkopolskich na półmetku, *FAP* 32, 1983, s. 25 – 62.
- 1985, Sprawozdanie z weryfikacji grodzisk wielkopolskich w latach 1983-1984, *FAP* 34, 1982 – 1985, s. 77 – 85.
- Leńczyk G. 1939, Grodzisko w Piekarach, [w:] R. Jamka, G. Leńczyk, K. Dobrowolski, *Badania wykopaliskowe w Piekarach w powiecie krakowskim*, s. 19 – 75, Kraków.
- Leśny J. 1976, Początki, rozwój i upadek kasztelani na Ostrowie Lednickim, *StiM DWP* 12 (23), s. 5 – 37.
- Łastowiecki M. 1977, Próba systematyki ceramiki wczesnośredniowiecznej i średniowiecznej, [w:] *Początki i rozwój starego miasta w Poznaniu*, s. 183 – 192, Poznań.
- 1989, *Stratygrafia i chronologia Ostrowa Lednickiego*, SL 1, s. 17 – 70.
- Łomnicki J. 1967, *Ostrów Lednicki, Lednica*, SSS 3, s. 551 – 554.
- Łopacka-Szymańska K. 1984, Z historii badań Ostrowa Lednickiego, *G. SiMH* 1, s. 7 – 25.
- 1989, *Materiały do bibliografii Ostrowa Lednickiego*, SL 1, s. 239 – 269.
- 1991, *Materiały do bibliografii Ostrowa Lednickiego (1901 – 1987). Ciąg dalszy*, SL 2, s. 349 – 351.
- Łowmiański H. 1985, *Początki Polski*, t. VI, cz. 2, Warszawa.
- Małkiewicz T. 1972, Średniowieczne grodzisko stożkowane na stanowisku 5 w Kunowie, powiat Mogilno, *SIA* 19, s. 227 – 241.

- Matuszewska-Koła W. 1985, Ceramika z grodziska w Plemiętach, [w:] Plemięta. Średniowieczny gródek w Ziemi Chełmińskiej, red. A. Nadolski, s. 185 – 204, Warszawa–Poznań–Toruń.
- Nadolski A. 1954, Studia nad uzbrojeniem polskim w X, XI i XII wieku, Acta AUL 3, Łódź.
- Naumowicz-Śmigieliska E. 1973, Wstępne sprawozdanie z badań wykopaliskowych na gródku średniowiecznym w Dąbrówce, pow. Poznań, FAP 24, s. 250 – 251.
- Nawroński T. 1972, Klasztor cysterek w Cedynii w świetle badań archeologicznych, cz. II, MZP 19, s. 271 – 384.
- Niesiołowska A., Perzyńska M., Żak J. 1960, Badania w posesji Ostrów Tumski w latach 1950 – 1953, [w:] Poznań we wczesnym średniowieczu 2, s. 67 – 187, Poznań.
- Nowakowski A. 1985, Militaria z grodziska w Plemiętach. Elementy rzędu kofiskiego i oporzędzenia jeździeckiego, [w:] Plemięta. Średniowieczny gródek w Ziemi Chełmińskiej, red. A. Nadolski, s. 129 – 139, Warszawa, Poznań, Toruń.
- Olczak J. 1974, Niektóre aspekty badań grodzisk stożkowatych na Pomorzu Środkowym, AtAP, 2, s. 255 – 278, Koszalin.
- Olejnik K. 1993, Grody i zamki w Wielkopolsce, Poznań.
- Pałowski A. 1978, Z badań grodzisk średniowiecznych województwa wrocławskiego, SpAr 30, s. 241 – 257.
- 1980, Jak budowano obronę siedziby rycerskie?, ZOW 46, s. 75–80.
- Pałowski A. 1984, Wiejskie siedziby obronne na tle podziału politycznego Śląska w I połowie XIV wieku, SiAn 26, s. 111 – 118.
- Perzyńska-Holasowa M. 1977, Badania wykopaliskowe przy ul. Szewskiej 6 w Poznaniu, [w:] Początki i rozwój starego miasta w Poznaniu, s. 269 – 273, Poznań.
- Polaszewski L. 1976, Własność feudalna w województwie kaliskim w XVI wieku, Poznań.
- Polkowski I. 1976, Opisy starożytnych ruin na wyspie Jeziora Lednickiego, Gniezno.
- Rospond S. 1984, Słownik etymologiczny miast i gmin PRL, Ossolineum.
- Szanięcki M. 1938, Nadania ziemi na rzecz rycerzy w Polsce do końca XIII wieku, RTPNPr KH, 11, z. 3.
- Sikorska-Ulfik I. 1977, Cechy charakterystyczne ceramiki średniowiecznej ze Starego Rynku w Poznaniu i porównanie ich z cechami ceramiki z Gniezna, [w:] Początki i rozwój Starego Miasta w Poznaniu, s. 257 – 267, Poznań.
- Słownik geograficzny Królestwa Polskiego i innych krajów słowiańskich 1882, t. III; 1883, t. IV; 1884, t. V; 1886, t. VII, 1892, t. XII, Warszawa.
- Sokołowski M. 1876, Ruiny na Ostrowie Jeziora Lednicy. Studium nad budownictwem w przedchrześcijańskich i pierwszych chrześcijańskich wiekach w Polsce. Na podstawie badań wspólnie na miejscu odbytych z Prof. Władysławem Łuszczkiewiczem, Pamiętnik Akademii Umiejętności w Krakowie, t. 3, Kraków.
- Strzyżewski Cz. 1990, Wczesnośredniowieczne groby szkieletowe w obudowie kamiennej w Zielonce, województwo poznańskie. G. SiMH 3, s. 177 – 198.
- Strzyżewski Cz. 1992, Przeszłość Kocanowa w świetle badań archeologicznych, [w:] Cz. Strzyżewski, B. Frankiewicz, G. Poteć, Wieś Kocanowo gmina Pobiedziska, województwo poznańskie (próba monografii), s. 5 – 20, Pobiedziska.
- Szymański W. 1966, Przyczynek do badań nad problematyką grodzisk stożkowatych (Orszynowo, Wilkanowo w pow. plockim), KHKM 16, s. 55 – 72.
- Świętosławski W. 1990, Strzemia średniowieczne z ziem Polski, Łódź.
- Tomczak A., Ohrzyzko-Włodarska Cz., Włodarczyk J. 1961, Lustracja województw Wielkopolskich i Kujawskich 1564 – 1565, cz. I, Bydgoszcz.
- Wachowski K. (1982) 1983, Średniowieczna broń miotająca na Śląsku w świetle znalezisk z Ostrówka w Opolu, AP 23, s. 167 – 197.
- Wachowski K. 1984, Militaria z grodu na Ostrówku w Opolu, Studia nad kulturą wczesnopolskiego Opolu, Ossolineum, s. 11 – 108.
- Wasilewski T. 1967, Ostrów Lednicki, SSS 3, s. 554.
- Wawrzyniak F. 1936, Ostrów Lednicki. Odczyt wygłoszony w dniu 5 lipca r. 1936 na poświęcenie schroniska Polskiego Towarzystwa Krajoznawczego na Ostrowie Lednickim, Dziekanowice.
- Wojciechowski Z. 1928, Prawo rycerskie w Polsce przed Statutami Kazimierza Wielkiego, Poznań.
- Wrześniński J. 1989, Cmentarzysko szkieletowe w Dziekanowicach, gm. Łubowo, st. 2, SL 1, s. 103 – 146.

- Wrześniński A., J. 1993, Sprawozdanie z badań na wczesnośredniowiecznym cmentarzysku szkieletowym w Dziekanowicach, stan. 22, gm. Łubowo, woj. poznańskie, WSA 1, s. 103 – 112.
- Wrzosek A. 1961, Zabytki wczesnośredniowieczne z Ostrowa Lednickiego, pow. Gniezno, FAP 12, s. 242 – 253.
- WSB 1983, Wielkopolski Słownik Biograficzny, Warszawa, Poznań.
- Wyrobisz A. 1968, Szkło w Polsce od XIV do XVII wieku, Wrocław.
- Zajączkowski S.M. 1961, Własność rycerska w dawnych ziemiach Łęczyckiej i Sierdzkiej, Rocznik Łódzki 4.
- Zantoch. Eine Burg im deutschen Osten, hrsg. A. Brackmann, W. Unverzagt. Erster Theil, Zantoch in der Schriftlichen Überlieferung und die Ausgrabungen 1932, 1933, 1936, Leipzig.
- Żurawski K. 1953, Sprawozdanie z badań wykopaliskowych na Ostrowie Lednickim w latach 1949 – 1951. St Wcz 2, s. 113 – 125.

DER BURGHÜGEL AUF LEDNICZKA

Zusammenfassung

Auf einer Insel auf dem Lednica See, genannt Ledniczka, befindet sich eine Erdaufschüttung, die allgemein als ein kleiner Turmhügel bezeichnet wird. Die Insel liegt nah von Ostrów Lednicki und wird als Rybitwy — Ledniczka Fundstelle 4 bezeichnet. Sie hat unregelmäßige Form, ist ovalähnlich und umfaßt ein Gebiet mit ca. 1,3 ha Fläche. Der Hügeldurchmesser beträgt ca. 40,5 m (bei der Basis) und der Durchmesser des flachen und ca. 6m über die Oberfläche erhobenen Gipfels ca. 20 m (Abb. 1 und 2).

Die Ausgrabungen auf Ledniczka führten bisher A. Nowak im Jahre 1966 und die Verfasser dieses Artikels in den Jahren 1989 – 1990. Sie hatten damals 10 Grabungsflächen eingerichtet (Abb. 3).

Die bisher durchgeführten Ausgrabungen lassen folgendes stratigraphisches System zu bestimmen:

Schicht I — Rasen, auf dem Liegenden dessen der Lehm mit Seekalkkiesen sowie dunkle Humuserde mit Lehmbeurfschollen und Steine auftreten.

Schicht Ib — Steinpflaster (im Westteil des Turmhügels), gebildet aus 2-4 Schichten von kleinen Steinen, 1,5 — 2m breit — ein Weg (?)

Schicht II — braune Humuserde mit Lehmbeurfs- und Brandrestschollen.

Schicht IIa — aus Brandresten, Steinen und durchgebrannten Lehmschollen. Die Form des Lehms ist einem Quadrat mit ca. 4m langen Seiten ähnlich — er sei mit dem Gebäude 1 zu verbinden.

Schicht IIc — gebildet aus Sand mit Lehm, Holzkohlen und 3 Schichten großer Steine — Fundamentschürftgraben (?) mit ca. 50 cm Breite und 30 – 80 cm Tiefe (Fundamente von Gebäuden 1 und 2).

Schicht III — Lehmplatte auf großen Steinen und dunkle Erde mit Brandresten, großen Steinen und Lehmbeurfsfragmenten.

Schicht IV — dunkle Erde mit Brandrestlinsen direkt auf der Aufschüttung (Errichtungszeit (?) des Gebäudes 2).

Schichten V und VI — Hügelaufschüttung aus gelbem Lehm mit Seekalkschollen und grauen Erdlinsen.

Schicht VIII — Untergrund (ca. 3,5 m unter dem Burgplatz) — gelber Lehm mit Seekalkschichten.

Infolge der Untersuchungen wurden 4 Schichtenkomplexe abgesondert, die der Besiedlung entsprechen: 1) vor der Hügelerrichtung (Schicht VII); 2) aus der Zeit des Hügelaufschüttens (Schichten V, VI); 3) aus der Zeit der Burgbebauung (Schichten IIa,b,c, III, IV); 4) aus der Zeit der Burgvernichtung (Schichten I, II).

Auf dem Hügelgipfel, in seinem mittleren und westlichen Teil wurden Bebauungsrelikte freigelegt (Abb. 9).

Im Hügelordteil liegt das Gebäude 1 mit Abmessungen 4 × 5m. Die unteren Wandteile, mit behaltener Höhe von 80 cm, wurden auch 3 Schichten der mit versandtem Lehm verbundenen Steine (Abb. 4, 8D, 8E) ausgeführt. Den Fußboden bildete dichter Lehm auf dem Steinuntergrund.

Die im Bauschutt auftretenden Funde (darin Keramikfragmente von meistens ziegelgraufarbenen Gefäßen — 54,9% und ziegelfarbenen Gefäßen — 37,3%) erlauben dieses Objekt in die 2. Hälfte des 14. und 15. Jh. zu datieren.

Das Gebäude 2 mit Abmessungen 8x5m lag in dem Hügelmittelteil. Die Wände waren in die Hügelaufschüttung ca. 110 cm tief eingegrabt. Die Wandunterteile waren auch aus 3 Steinschichten ausgeführt. Den Fußboden bildeten flach verlegte Steine (Abb. 5,6,8A).

Die im Bauschutt auftretenden Funde (darin Keramikfragmente von meistens ziegelgraufarbenen Gefäßen — 62,6% und stahlgrauen Gefäßen — 27,5%) erlauben dieses Gebäude in die 2. Hälfte des 14. und 15. Jh. zu datieren.

Gebäude Nr. 3 — kleines Grubenhaus mit 4–6m² Fläche mit Lehmwänden (Abb. 8E), die ca. 60 cm in die Hügelaufschüttung eingetieft waren (Abb. 6, 8B). Kleine Fläche und Lage auf dem südwestlichen Zipfel lassen zu vermuten, daß es ein Wachturm mit einer Aussicht auf den Weg von der Burg von der Landseite war. Hier auch — von der Westseite — wäre der Eingang in die Burg zu erwarten.

Mit der Bebauung sind auch Fragmente von zwei anderen kleinen Mauern in dem südlichen und südöstlichen Teil zu verbinden (Abb. 7,8B).

Bei den Ausgrabungen wurden 2145 Gefäßscherben freigelegt, die meistens (81,1%) von den Mittelteilen stammen. Neben der Keramik wurden auch 121 Funde aus Eisen, Bronze, Blei sowie Geweih, Knochen und Glas freigelegt (Abb. 10–12, 14).

Eine Grundlage für die Datierung der kleinen Burg auf Ledniczka (wegen Mangels an schriftlichen Quellen) sind die beweglichen Funde: Waffenausrüstungsteile, Schmuckstücke, Keramik. Während der Ausgrabungen auf Ledniczka wurden die Armbrustpfeilspitzen (Abb. 11: 2–4, 6, 8, 9, 14, 16) freigelegt, die die Spitzen mit Hülse (Typ II nach A. Nadolski 1954, S.65, Tab. XXXII) vertreten und allgemein in den ins 14. und 15. Jh datierten Burgen auftreten.

Zwei Sporensternräder (Abb. 11: 11, 17) und ein Sporn mit Gabeln für Sternräder (Abb. 11: 10) entsprechen dem Typ III nach Hilcezerówna (1956, S. 62-63). In Burghügeln sind sie im 14. Jh. zu finden (J.Kamińska 1968, S. 56). In das 13. und 14. Jh. ist ein Hufeisenfragment mit bandförmigem Rahmen und Daumen mit hinterem Teil (Abb. 12: 13), das an Typ VI/2 nach J. Kaźmierczyk (1978, S.96) anknüpft, zu datieren. Bei der Chronologiefestlegung kann auch ein Fragment des 3-Plattenkamms (Abb. 10: 4), das an Gruppe II B Variante 2 Typ II nach E. Cnotliwy (1973, S.189) anknüpft, behilflich sein. Sie treten in der 2. Hälfte des 13. bis Ende des 15. Jh. auf.

Der Keramikkomplex aus Ledniczka knüpft an die auf anderen Fundstellen in das 14. und Anfang des 15. Jh. (Abb. 15–22) datierten Gefäße an.

Auf den Anfang des 15. Jh. weist auch die Gestaltung der Hügelaufschüttung in Form eines regelmäßigen Vierecks mit abgerundeten und herausgeschobenen Ecken sowie die Steinfundamente des Gebäudes (A. Kola 1991, S.199, J. Olczak 1974, S.277) hin.

Sowohl die Fundensammlung wie auch die Form der Aufschüttung weisen auf die Datierungsmöglichkeit des Burghügels auf Ledniczka in den Zeitraum vom 14./15. Jh. bis zu den Anfängen des 15. Jh. hin.

Die Erörterung der Rolle von Turmhügeln ist, trotz aufgenommenen Versuchen, weiterhin schwierig. Die mit diesen Burgen verbundene Problematik erscheint in der polnischen archäologischen und historischen Literatur, es gelang jedoch bisher ihre Genese, Funktion und Rolle nicht eindeutig zu bestimmen (Z. Wojciechowski 1928, M. Sczaniecki 1938, R. Jakimowicz 1939–1948, S.M. Zajączkowski 1961, J. Kamińska 1966, L. Kajzer 1972, H. Łowmiański 1985, S. Kotodziejski 1992).

Bisherige Untersuchungen der Kastelanei in Ostrów lassen breitere Überlegungen über die Rolle der auf ihrem Gebiet lokalisierten Burghügel (8 Objekte dieses Typs — siehe Abb. 24) und über den Charakter der Besiedlung um diese Burgen nicht zu. Bisher wurde Ledniczka mit dem Sitz des Kastellans von Ostrów verbunden, der auf dieser Insel im 13. Jh errichtet wurde (W. Hensel 1959, S.209, T. Wasilewski 1967, S.554, J. Leśny 1976, S.19).

Eine Analyse des Materials aus bisherigen archäologischen Untersuchungen und zugänglichen schriftlichen Quellen (J. Leśny 1976, S. 26–36, I. Polkowski 1876, S.6, 25. Fußnote, M. Łastowiecki 1989, S. 33) läßt den Sitz des Kastellans auf Ostrów Lednicki zu lokalisieren (J. Górecki und andere 1993). Der im 15. Jh. funktionierende Burghügel auf Ledniczka konnte dagegen die Rolle eines Sitzes des Lokalmachthabers erfüllen. Dieser Sitz kann mit der in Großpolen bekannten Familie Latalski (u.a. Jan von Latalice Latalski — Erzbischof von Gniezno 1463–1540) verbunden werden.

ABBILDUNGEN

- Abb. 1. Inseln auf dem Lednica-See. — Lage der Hofbauten
 Abb. 2. Schichtenplan von Ledniczka
 Abb. 3. Anordnung der Grabungsflächen (gez. W. Kujawa)
 Abb. 4. Grabungsfläche N. Profil der S-Wand (gez. Wojciech Kujawa). *Legende (für sämtliche Abbildungen):* 1 — graue, versandte Humuserde; 2 — Brandreste; 3 — dunkle Humuserde; 4 — versandter Lehm mit Seekreide; 5 — Lehmewurf; 6 — Sand
 Abb. 5. Grabungsfläche N3. Profil der S-Wand (gez. W. Kujawa)
 Abb. 6. Grabungsfläche S1. Profil der N-Wand (gez. W. Kujawa)
 Abb. 7. Grabungsfläche I. Profil der N-Wand (gez. W. Kujawa)
 Abb. 8. A — Grabungsfläche N3. Profil der E-Wand; B — Grabungsfläche S1. Profil der W-Wand, C — Grabungsfläche Ia. Profil der W-Wand, D — Grabungsfläche N4. Profil der N-Wand, E — Grabungsfläche N4. Profil der W-Wand (gez. W. Kujawa)
 Abb. 9. Rybitwy — Ledniczka, Fst. 4. Lage der innenbürglichen Objekte (gez. W. Kujawa)
 Abb. 10. Rybitwy — Ledniczka, Fst. 4. Gegenstände aus Bronze: 8, 9, 15, 16, aus Eisen: 5, 6, 7, 10, 13, 14, 17, 18, aus Glas: 11, 12, aus Knochen: 1, aus Geweih: 2, 3, 4 (gez. M. Wiczorek)
 Abb. 11. Rybitwy — Ledniczka, Fst. 4. Gegenstände aus Eisen (gez. M. Wiczorek)
 Abb. 12. Rybitwy — Ledniczka, Fst. 4. Messer mit Hornbelag (gez. M. Wiczorek)
 Abb. 13. Rybitwy — Ledniczka, Fst. 4. Lehmewurffragment mit Fingerabdrücken (Photo: M. Józ-wikowska)
 Abb. 14. Rybitwy — Ledniczka, Fst. 4. Zeichen an Gefäßböden: 5 — völlig abgedrehte Gefäße, 1, 2, 4, 7–9 — ziegelgraue Gefäße, 3, 6 — ziegelfarbene Gefäße (gez. M. Wiczorek)
 Abb. 15. Rybitwy — Ledniczka, Fst. 4. Tongefäßscherben aus der Schicht I: 1, 2 — im Oberteil abgedreht, 3 — völlig abgedreht, 4–6 — stahlgrau, 7–13 — ziegelgrau (gez. M. Wiczorek)
 Abb. 16. Rybitwy — Ledniczka, Fst. 4. ziegelfarbene Gefäßscherben aus der Schicht IIa (gez. M. Wiczorek)
 Abb. 17. Rybitwy — Ledniczka, Fst. 4. Tongefäßscherben aus den Schichten III und IV: 1–6 — stahlgrau, 7–11, 14 — ziegelgrau, 12, 13 — ziegelfarbene (gez. M. Wiczorek)
 Abb. 18. Rybitwy — Ledniczka, Fst. 4. Tongefäßscherben aus der Schicht IIb: 1, 3, 5 — ziegelgrau, 2, 4 — ziegelfarbene (gez. M. Wiczorek)
 Abb. 19. Rybitwy — Ledniczka, Fst. 4. Tongefäßscherben aus der Schicht IV: 2 — völlig abgedreht, 1, 3–6 — stahlgrau, 7–11, 13 — ziegelgrau, 12, 14, 15 — ziegelfarbene (gez. M. Wiczorek)
 Abb. 20. Rybitwy — Ledniczka, Fst. 4. Tongefäßscherben aus der Schicht VI: 5, 6 — Urgeschichte, 7 — völlig abgedreht, 1, 2 — stahlgrau, 3 — ziegelgrau, 4 — ziegelfarbene (gez. M. Wiczorek)
 Abb. 21. Rybitwy — Ledniczka, Fst. 4. Tongefäßscherben aus der Schicht II: 1 — völlig abgedreht, 2–5 — stahlgrau, 6, 7 — ziegelgrau (gez. M. Wiczorek)
 Abb. 22. Rybitwy — Ledniczka, Fst. 4. Tongefäßscherben aus der Schicht III: 1, 2 — völlig abgedreht, 3–6, 8 — stahlgrau, 7, 9–14 — ziegelgrau, 15–20 — ziegelfarbene (gez. M. Wiczorek)
 Abb. 23. Rybitwy — Ledniczka, Fst. 4. Eiserne Gegenstände (gez. M. Wiczorek)
 Abb. 24. Anordnung des Turmhügels im Bereich des Lednica-Sees (gez. W. Kujawa)
 Abb. 25. Sroczyń, Fst. 25. Der Hügel vor der Nivellierung — Ansicht vom Osten (Photo: J. Wrzesiński)
 Abb. 26. Sroczyń, Fst. 25. Der Hügel vor der Nivellierung — Ansicht vom Nordosten (Photo: J. Wrzesiński)