

**Anna Wrzeńska, Jacek
Wrzeński**

**Naczynie drewniane z
wczesnośredniowiecznego grobu w
Dziekanowicach**

Studia Lednickie 8, 167-174

2005

Artykuł został zdigitalizowany i opracowany do udostępnienia w internecie przez Muzeum Historii Polski w ramach prac podejmowanych na rzecz zapewnienia otwartego, powszechnego i trwałego dostępu do polskiego dorobku naukowego i kulturalnego. Artykuł jest umieszczony w kolekcji cyfrowej bazhum.muzhp.pl, gromadzącej zawartość polskich czasopism humanistycznych i społecznych.

Tekst jest udostępniony do wykorzystania w ramach dozwolonego użytku.

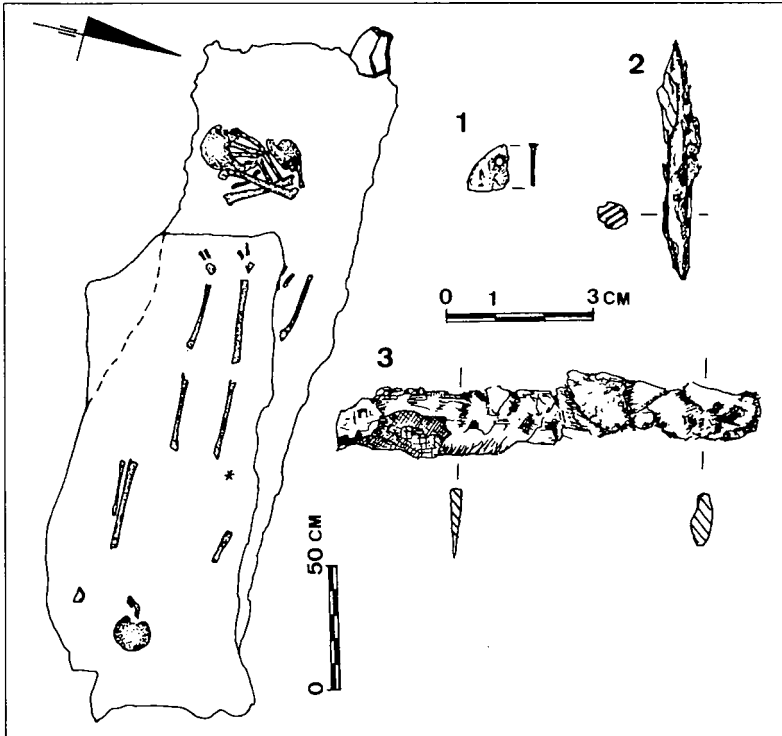
ANNA WRZESIŃSKA, JACEK WRZESIŃSKI
Muzeum Pierwszych Piastów na Lednicy

NACZYNIĘ DREWNIANE Z WCZESNOŚREDNIOWIECZNEGO GROBU W DZIEKANOWICACH

W północnej partii wczesnośredniowiecznego cmentarzyska w Dziekanowicach, stanowisko 22 znaleziono grób z silnie zniszczonymi fragmentami naczynia drewnianego z metalowymi okuciami (więcej informacji na temat tego stanowiska patrz m.in. Studia Lednickie t. 4–7 i WSA t. 1–5). Cienkie podłużne blaszki ze stylizowanym ornamentem roślinno-geometrycznym znajdowały się w zasypisku podwójnej jamy grobowej. Powstała ona w wyniku złożenia dwóch pochówków w tym samym miejscu. Początkowo, w regularnej prostokątnej jamie o szerokości ok. 80 cm, pochowano mężczyznę zmarłego w wieku *maturus*, około 50 roku życia (grób 51/99). Następnie, po upływie pewnego czasu (po całkowitym zeszkieletowieniu mężczyzny), niemal w to samo miejsce wkopano drugi grób (grób 79/99), w którym pochowano kobietę zmarłą w wieku *maturus I*, około 35–40 roku życia. Kobietę złożono w prostokątnej jamie grobowej, o wymiarach 80x200 cm sytuowanej po osi wsch.-zach., w pozycji wyprostowanej, na plecach, czaszką w kierunku wschodnim (ryc. 1). W jej prawej dłoni znajdował się ułamek monety – mniej niż ćwiartka krzyżówki o krawędziach łamanych, wadze 0,12 g, typu ETO (?) z 2 ćw. XI w. (analiza prof. dr. hab. Stanisława Suchodolskiego). Do monety przywierał niewielki fragment drewna dębowego – *Quercus* sp.¹ – pochodzący prawdopodobnie z deski grobowej, na której złożono zmarłą. W partii zachodniej tej jamy grobowej, oraz w zachodniej partii pierwotnego grobu (51/99) znajdowało się 8 fragmentów metalowych okuć. Nad szkieletem kobiety, w partii stropowej jamy grobowej, wystąpił silnie skorodowany nóż żelazny – pierwotnie należący zapewne do mężczyzny.

W momencie chowania zmarłej kobiety natrafiono na kości należące do mężczyzny pochowanego wcześniej niemal w tym samym miejscu. Możemy domniemywać złożenia bliskich sobie osób (A. Wrzesińska, J. Wrzesiński 2001; A. Wrzesińska, J. Wrzesiński 2003). Kości mężczyzny zostały starannie zebrane i ułożone w zachodniej partii pierwotnej jamy – na kilku kręgach i żebrach ułożono kości długie kończyn dolnych, na nich kości kończyn górnych, wyżej czaszkę i osobno żuchwę, oraz luźno kości stóp. Zabrakło części kości klatki piersiowej i dłoni. Oprócz okuć metalowych w zasypisku między

¹ Analizy drewna wykonała mgr Maria Michniewicz z Centralnego Laboratorium PAN w Warszawie.



Ryc. 1. Dziekanowice, stan. 22. Rzut poziomy grobów 51/99 i 79/99, oraz wyposażenia: 1 – moneta; 2 – tłoczek żelazny; 3 – nóż żelazny (rys. M. Łonicki)

kości mi długimi wystąpił tzw. tłoczek żelazny z przywartymi doń fragmentami silnie zmineralizowanego drewna. W zasypisku grobu 79/99 oraz między kośćmi grobu 51/99 wystąpiły węgle drzewne (tabela 1).

Metalowe okucia składały się z 8 elementów (ryc. 2). Trzy z nich, nieznacznie odkształcone, przypominają silnie wydłużone trójkąty o dł. ok. 8,2–8,8 cm i szer. ok. 1,2 cm. Na każdej z nich czytelny jest ornament w postaci stylizowanych roślin. Jedna z blaszek przytwierdzona jest do fragmentu drewna (jesion – *Fraxinus excelsior* L. z pnia o szerokości przyrostów rocznych ok. 4 mm). Łagodnie wygięte drewno przy ostrzejszym zakończeniu okucia zachowało fragment krawędzi. Pod okuciem na drewnie widoczne są trzy równoległe, dookolne (?) żłobki. Blaszkki – okucia przytwierdzone były do drewna za pomocą 5–6 małych gwoździ, z których kilka tkwi nadal w blaszkach. Z okuciami tymi można łączyć dwa inne fragmenty (o dł. 4,5 i 3,2 cm i szer. 1,2–1,4 cm) zbliżone do nich kształtem i ornamentem (ryc. 2, D–E). Stanowiły zapewne jedną całość,

Tabela 1.

Oznaczenia botaniczne węgla drzewnych z jam grobowych 51/99 i 79/99
(analiza wykonana przez mgr Marię Michniewicz z Centralnego Laboratorium IAiE PAN)

Grób	Rodzaj, gatunek	Ilość	Uwagi
51/99	<i>Betula</i> sp.	4 węgle	objętość 1,1 c ³
	Brzoza		
	<i>Quercus</i> sp.	3 węgle	
	Dąb		
79/99	<i>Tilia</i> sp.	3 węgle	objętość 4,7 c ³ z pnia, liczne przewody żywiczne o średnicy 0,02–0,03 mm z pnia (pni)
	Lipa		
	<i>Pinus silvestris</i> L.	3 węgle	
	Sosna zwyczajna		
	<i>Quercus</i> sp.	3 węgle	
	Dąb		
<i>Fraxinus excelsior</i> L.	3 węgle	z gałązek	
Jesion wyniosły			
<i>Betula</i> sp.	2 węgle	z pnia	
Brzoza			

Tabela 2.

Skład chemiczny okucia brązowego z grobu 51/99

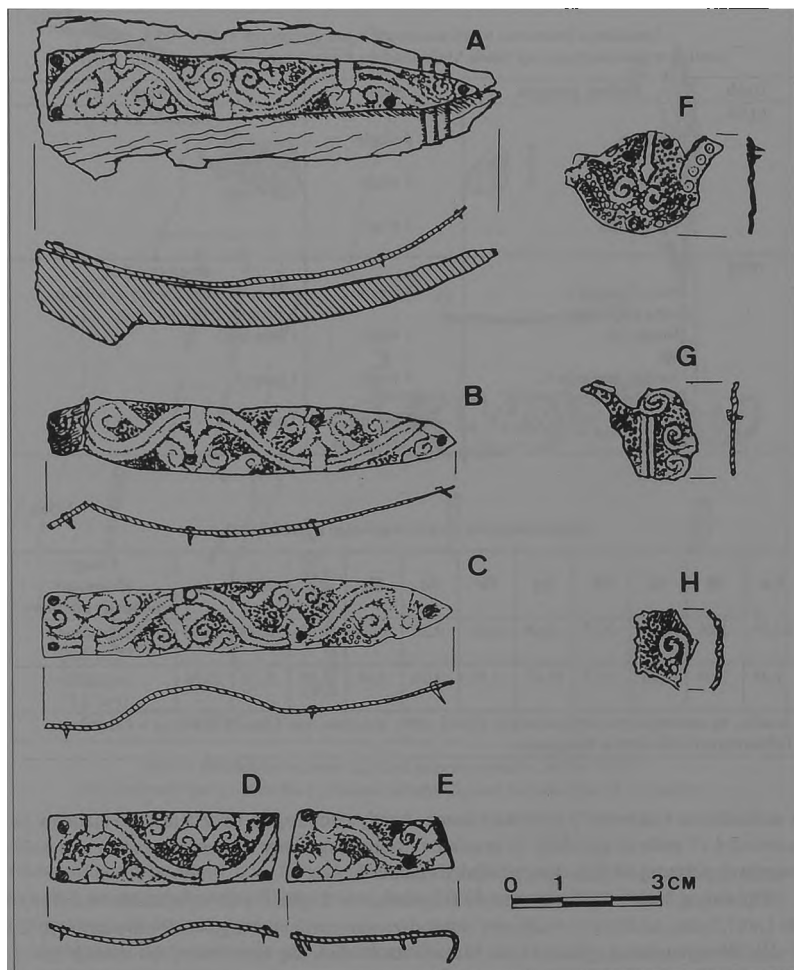
Cu	Si	Al	Pb	Ag	Fe	Ni	Sb	Zn	Mn	Au	Uwagi (fragment poddany analizie)
61,38	1,80	0,30	2,17	0,69	0,67	0,25	0,00	0,60	0,00	32,15	pozlacane (ryc. 2:A)
1,58	7,08	1,23	3,07	25,42	2,92	0,00	2,48	0,00	0,16	55,36	pozlacane (ryc. 2:F)
Analizę, na spektrometrze rentgenowskim EDAX 9800, wykonała mgr Elżbieta Pawlicka w Centralnym Laboratorium IAiE PAN w Warszawie											

a uszkodzone (złamane?) przytwierdzono, każdy osobno, do naczynia drewnianego za pomocą 4 i 5 małych gwóźdź. Wszystkie opisane fragmenty wykonane zostały z blaszki brązowej pokrytej cienką złotą powłoką² (tabela 2).

Opisanym blaszkom towarzyszyły trzy mniejsze fragmenty (o wymiarach od 2,8x2,0 do 1,4x1,2 cm), na których widoczny jest stylizowany ornament zgeometryzowany (ryc. 2, F–H). W największej spośród tych blaszek zachowały się trzy otwory (w dwóch tkwią gwóźdź), w blaszce średniej wielkości w jednym z zachowanych otworów również tkwi gwóźdź, a w blaszce najmniejszej widnieje jedynie otwór po gwóźdź. Te trzy fragmenty wykonane są z blaszki srebrnej również pokrytej złotą powłoką.

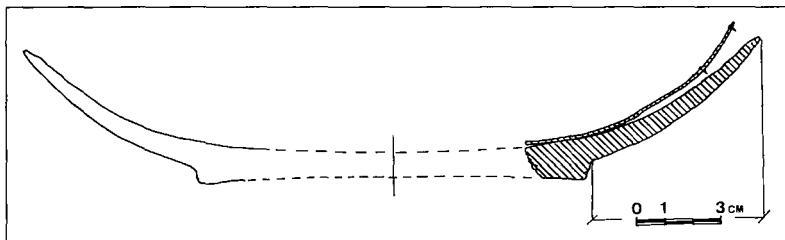
Hipotetyczną formę naczynia drewnianego można odtworzyć dzięki zachowanej w niewielkim fragmencie krawędzi zewnętrznej, oraz profilowi części przydennej. Pozwalają one przyjąć, iż był to okrągły, płytki, lekko wklęsły talerz o zaznaczonym dnie

² Analiza mgr Władysława Wekera z Państwowego Muzeum Archeologicznego w Warszawie i mgr Elżbiety Pawlickiej z Centralnego Laboratorium PAN w Warszawie.



Ryc. 2. Dziekanowice, stan. 22. Fragmenty brązowych (A-E) i srebrnych (F-H) pozłacanych okuć z grobu 51/99 (rys. M. Łomnicki)

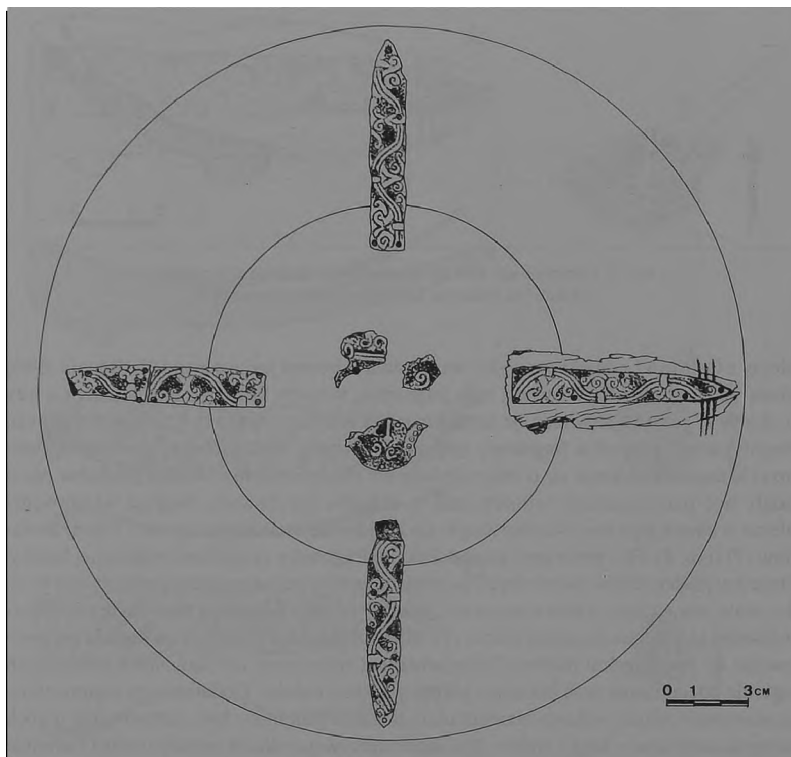
od strony zewnętrznej i przybliżonej średnicy około 26 cm (ryc. 3). Swym kształtem najprawdopodobniej zbliżony był do talerzy znajdujących m.in. na przyczółkach mostowych i w rumowisku samych mostów prowadzących na Ostrów Lednicki (M. Grupa 2000, s. 139–140, tabl. XXV i XXVI). Zachowany dziekanowicki fragment talerza wykonany był z drewna jesionowego. Podobnie niemal połowa (6 spośród 13 analizowanych)



Ryc. 3. Dziekanowice, stan. 22. Rekonstrukcja naczynia drewnianego – przekrój (na podstawie autorów rysował M. Łomnicki)

talerzy z Ostrowa Lednickiego wykonana została z drewna jesionowego (T. Stępnik 1996, tabela 1). Po stronie wewnętrznej tego fragmentu, tuż przy krawędzi znajdowały się trzy dookolne (?) żłobki. Również od strony wnętrza przymocowane były metalowe okucia. Przyjmując, iż wszystkie fragmenty brązowej i srebrnej blachy tworzyły wspólną kompozycję możemy pokusić się o rekonstrukcję ich rozmieszczenia. Wąskie podłużne paski mogły być rozmieszczone symetrycznie w układzie krzyżowym, biegnąc od krawędzi talerza w stronę jego dna. Na dnie mogło się znajdować dodatkowe okucie – rodzaj medalionu (?) (ryc. 4). Być może jego pozostałości to fragmenty ze srebrnej pozłacanej blachy. Obserwacja elementów metalowych pozwala przyjąć z pewnym prawdopodobieństwem, iż zostały one wtórnie wykorzystane do „okucia” talerza. Wskazują na to dwie prostokątne blaszki pierwotnie tworzące całość (?). Mimo, iż blaszka pękła to i tak została przymocowana do powierzchni talerza. Także ornament widniejący na elementach podłużnych sugeruje pochodzenie tych blaszek z jakiejś większej całości. Dodatkowym argumentem, za pierwotnie innym wykorzystaniem okuć metalowych, może być zastosowanie dwóch różnych surowców – brąz i srebro. Być może opisywane okucia zostały bardzo starannie wycięte (ze świadomym zachowaniem części motywu) z jakiejś większej (bogatszej ?) kompozycji i przymocowane do talerza.

Przedmioty drewniane na cmentarzyskach wczesnośredniowiecznych znajdowane są rzadko. Możliwe jest znacznie częstsze, niż obserwowane, występowanie pojemników drewnianych w grobach. Jednak praktycznie bez sprzyjających warunków glebowych, bez „konserwujących” okuć metalowych ich uchwycenie w jamie grobowej jest niezwykle trudne. Dotychczas drewniane talerze/misy z metalowymi okuciami zostały odnotowane na nielicznych wczesnośredniowiecznych stanowiskach sepulkralnych i należą do znalezisk unikatowych. Jednym z nich jest misa drewniana wzmocniona metalowymi okuciami pochodząca z grobu nr 12 z cmentarzyska w Kałdusie (stanowisko 1). Znana z wcześniejszych badań posiadała cztery szerokie, gładkie złożone taśmy brązowe. Rozmieszczone krzyżowo po wewnętrznej stronie misy, na dnie zostały złączone dodatkową prostokątną także nieornamentowaną blaszką (E. Kaszewska 1960, s. 152, 158, tabl. 27). Drugie znalezisko również pochodzi z Kałdusa (cmentarzysko wczesnośredniowieczne – stanowisko 4). Pozyskana w trakcie ostatnich badań misa/talerz jest nieco płytsza, posiada bogato ornamentowane brązowe pozłacane okucia, na które składały się cztery podłużne taśmy i okrągły medalion (W. Chudziak 2001,



Ryc. 4. Dziekanowice, stan. 22. Rekonstrukcja wielkości i rozmieszczenia okuć talerza (na podstawie autorów rysował M. Łomnicki)

s. 80–82, 88–89, ryc. 13 i 14). Talerz dziekanowicki swym kształtem, a zwłaszcza (rekonstruowanym) sposobem mocowania brązowych okuć nawiązuje do obu talerzy/mis z Kałdusa.

Przedmioty znajdujące się sporadycznie nie ułatwiają interpretacji zarówno odnośnie funkcji jak i chronologii. Być może wspomniane wyżej talerze/misy pełniły podobną rolę jak częściej znajdowane misy brązowe (J. Wrzesiński 2000; A. Wrzesińska, J. Wrzesiński 2002)? Na temat chronologii pochówku 51/99 możemy powiedzieć, iż przedział czasowy, w jakim się zamyka jego złożenie, mieści się między początkami cmentarzyska (który łączymy z okresem jaki nastąpił po najeździe Brzetysława czeskiego), a czasem emisji monety jaka znalazła się w grobie niszczącym interesujący nas pochówek. W sumie powstanie grobu 51/99, zawierającego drewniany talerz (?) z metalowymi okuciami, i złożenie w nim mężczyzny zmarłego około 50 roku życia można określić na 2 połowę XI wieku.

BIBLIOGRAFIA

- Chudziak W.
2001 Wczesnośredniowieczne groby komorowe z Kałdusa pod Chełmnem na Pomorzu Wschodnim, SIA, t. 42, s. 63–96.
- Grupa M.
2000 Sprzęt i wyposażenie gospodarstwa domowego, [w:] Wczesnośredniowieczne mosty przy Ostrowie Lednickim, tom 1 – Mosty traktu gnieźnieńskiego, red. Z. Kuratowska, Lednica – Toruń, s. 139–162.
- Kaszewska E.
1960 Wczesnośredniowieczne cmentarzysko szkieletowe w Kałdusie pow. Chełmno (Badania 1957 r.), PiM MAiE, S.A. 5, s. 141–177.
- Stępnik T.
1996 Średniowieczne wyroby drewniane z Ostrowa Lednickiego – analiza surowcowa, SL 4, s. 261–296.
- Wrzesiński J.
2000 Misa brązowa z cmentarzyska w Dziekanowicach – próba interpretacji, SL 6, s. 185–201.
- Wrzesińska A., Wrzesiński J.
2001 Amor et mors – wczesnośredniowieczne groby podwójne, [w:] *Viae historicae. Księga jubileuszowa dedykowana Profesorowi Lechowi A. Tyszkiewiczowi w siedemdziesiąt rocznicę urodzin*, red. M. Goliński, S. Rosik, Acta Universitatis Wratislaviensis nr 2306, Historia CLII, s. 435–444.
- 2002 Wczesnośredniowieczny grób szkieletowy z misą mosiężną z cmentarzyska „Mały Skansen” w województwie wielkopolskim, Archaeologia Historica Polona, t. 12, s. 123–134.
- 2003 I nie opuszczę cię aż do śmierci – przykłady relacji pochówków kobiet i mężczyzn na cmentarzysku w Dziekanowicach, [w:] W. Dzieduszycki, J. Wrzesiński, (red.) *Kobieta–Śmierć–Mężczyzna. Funeraria Lednickie – spotkanie 5*, Poznań, s. 283–288.

DAS HOLZGEFÄSS AUS EINEM FRÜHMITTELALTERLICHEN GRAB IN DZIEKANOWICE

Zusammenfassung

Im Nordteil des frühmittelalterlichen Gräberfeldes in Dziekanowice, Fst. 22 befand sich ein Grab mit stark vernichteten Fragmenten eines Holzgefäßes mit Metallbeschlägen auf. Dünne, längliche Bleche mit stilisiertem geometrischen und Pflanzenornament befanden sich in der Füllung einer Doppelgrabgrube. Sie entstand infolge von Bestattung zwei Toten an derselben Stelle. Zuerst wurde in einer regulären, rechteckigen, ca. 80 cm breiten Grube ein Mann bestattet, der im Alter Maturus, um das 50. Lebensjahr gestorben ist (Grab 51/99), Dann, nach dem Ablauf einer gewissen Zeit (nach völligem Zerfall ins Skellet des Toten), wurde an fast derselben Stelle ein zweites Grab (Grab 79/99) eingegraben, in dem eine Frau im Alter Maturus I, um ca. 35–40 Lebensjahr bestattet ist. In einer rechteckigen Grabgrube, die 80x200 cm groß war und in der Ost–West–Achse gelegen war, wurde eine Frau in ausgestreckter Position, auf dem Rücken, mit dem Schädel nach Osten bestattet (Abb. 1). In ihrer rechten Hand befand sich ein Münzenfragment – weniger als ein Viertel des Sachsenpfennigs vom Typ ETO (?) aus dem 2. Viertel des XI Jh. (Analyse von Prof. Dr. Hab. Stanisław Suchodolski). An die Münze war ein kleines Eichenholzfragment angeklebt (*Quercus sp.* – Die Holzanalysen hat mgr Maria Michniewicz durchgeführt), wahrscheinlich aus einem Grab Brett, auf dem die Tote gelegt wurde. In dem westlichen Teil dieser Grabgrube und im westlichen Teil des ursprünglichen Grabs (51/99) befanden sich 8 Metallbeschlagfragmente. Über dem Skelett der Frau, in der Deckpartie der Grabgrube befand sich ein stark korrodiertes eisernes Messer, das ursprünglich wahrscheinlich dem Mann gehörte. Neben den Metallbeschlägen trat in der Füllung, zwischen den Markknochen des Mannes eine so genannte eiserne Punze mit angeklebten Fragmenten des stark mineralisierten Holzes auf. In der Füllung des Grabes 79/99 und zwischen den Knochen im Grab 51/99 traten Holzkohlen auf (Tabelle 1).

Der Metallbeschlag bestand aus 8 kleinen Blechfragmenten (Abb. 2). Drei von ihnen, ein wenig verformt, sind stark ausgedehnten Dreiecken mit ca. 8,2–8,8 cm Länge und ca. 1,2 cm Breite ähnlich. Auf jedem ist

ein Ornament in Form von stilisierten Pflanzen ersichtlich. Ein Blech ist am Holzfragment befestigt (Esche – *Fraxinus excelsior* L. aus einem Stamm mit Jahreszuwachsstärke ca. 4 mm). Mit diesen Beschlägen kann man zwei andere Fragmente (Länge 4,5 und 3,2 cm und Breite. 1,2–1,4 cm) verbinden, deren Form und Ornament ihnen ähnlich sind (Abb. 2, D–E). Alle beschriebenen Fragmente sind aus Bronzeblech ausgeführt, das mit einem dünnen Goldüberzug bedeckt wurde (Analyse von Władysław Weker und mgr Elżbieta Pawlicka) (Tabelle 2).

Die beschriebenen Bleche begleiteten drei kleinere Fragmente (Abmessungen von 2,8x2,0 bis 1,4x1,2 cm), auf den ein stilisiertes, geometrisiertes Ornament ersichtlich ist (Abb. 2, F–H). Diese drei Fragmente sind aus silbernem, auch mit einem Goldüberzug bedecktem Blech ausgeführt.

Die hypothetische Form des Holzgefäßes kann dank dessen äußerer, nur in einem kleinen Fragment erhaltener Kante und dem Profil des Bodenteils widerspiegelt werden. Sie lassen anzunehmen, dass es ein runder, flacher, leicht eingebogener Teller war, dessen Boden von der Außenseite abgesetzt wurde (Abb. 3). Die Metallbeschläge befanden sich auf der inneren Tellerseite. Man kann annehmen, dass die Längsbänder symmetrisch, im Kreuzsystem, auf der Innenseite angeordnet waren. Die drei kleineren Fragmente können dagegen aus einem vernichteten „Medaillon“ (?) stammen, das auf dem Tellerboden unterbracht war (Abb. 3 i 4).

Auf Grund einer stratigraphischen Analyse und Analyse des Materials (u.a. die Münze Sachsenpfennig) können wir die Bestattung des Mannes im Grab 51/99 mit der 2. Hälfte des 11. Jh. verbinden.

ABBILDUNGEN

Abb. 1. Dziekanowice, Fst. 22. Grundriss der Gräber 51/99 und 79/99 sowie der Beigaben: 1 – Münze; 2 – eiserne Punze; 3 – eisernes Messer (gez. M. Łomnicki)

Abb. 2. Dziekanowice, Fst. 22. Fragmente der Bronzebeschläge (A–E) und der silbernen (F–H) vergoldeten Beschläge aus den Gräbern 51/99 (gez. M. Łomnicki)

Abb. 3. Dziekanowice, Fst. 22. Rekonstruktion des Holzgefäßes – Querschnitt (gez. M. Łomnicki auf Grund von Verfassern)

Abb. 4. Dziekanowice, Fst. 22. Rekonstruktion der Größe und Lage der Tellerbeschläge (gez. M. Łomnicki auf Grund von Verfassern)