

Paczyńska, Karolina

Czarki megaryjskie z Tanais

Studia i Materiały Archeologiczne 10, 159-168

2000

Artykuł został zdigitalizowany i opracowany do udostępnienia w internecie przez **Muzeum Historii Polski** w ramach prac podejmowanych na rzecz zapewnienia otwartego, powszechnego i trwałego dostępu do polskiego dorobku naukowego i kulturalnego. Artykuł jest umieszczony w kolekcji cyfrowej bazhum.muzhp.pl, gromadzącej zawartość polskich czasopism humanistycznych i społecznych.

Tekst jest udostępniony do wykorzystania w ramach dozwolonego użytku.

Karolina Paczyńska

Czarki megaryjskie z Tanais

Do lat dwudziestych XX wieku czarki megaryjskie¹ (fig. 1), podobnie jak inne gatunki hellenistycznej ceramiki reliefowej, stanowiły zagadnienie stosunkowo słabo zbadane, pozostając w cieniu wcześniej produkowanej greckiej ceramiki malowanej epok archaicznej i klasycznej. Wynika to prawdopodobnie z faktu, że w naczyniach zdobionych techniką czarno- i czerwonofigurową widziano w XVIII i XIX wieku dzieła sztuki i podziwiano je przede wszystkim ze względu na ich walory artystyczno-estetyczne, natomiast późniejsza ceramika dekorowana reliefowo, w tym czarki megaryjskie, w owym czasie takich zainteresowań i odczuć nie wzbudzała.

Pierwszej generalnej klasyfikacji czarek megaryjskich dokonał F. Courby (COURBY 1922). Scharakteryzował on wyodrębnione na podstawie kształtu naczyń dwie grupy tego rodzaju ceramiki. Starsza z nich, mniej liczna, charakterystyczna jest dla Aten, Grecji kontynentalnej oraz rejonów pozostających w strefie wpływów ateńskich, np. Lemnos; składają się na nią naczynia półkuliste, głębokie, o wylewie mniej lub bardziej odgiętym na zewnątrz. Młodsza, znacznie liczniejsza grupa tego typu ceramiki, charakterystyczna jest dla produkcji małoazjatyckiej. W skład tej grupy wchodzi czarki o wylewie zagiętym do środka, płytsze i szersze niż naczynia zaliczane do pierwszej grupy (COURBY 1922: 279). Ściśle z kształtem czarek wiązał się, zdaniem F. Courby, rodzaj nakładanej polewy. Naczynia należące do pierwszej grupy pokrywane były błyszczącą polewą - *à glaçure*, natomiast na czarki wchodzące w skład drugiej grupy nakładano polewę matową - *à vernis mat* (COURBY

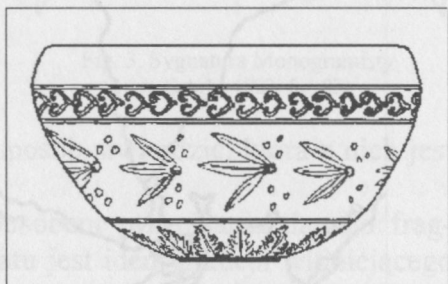


Fig. 1. Przykład czarki megaryjskiej
(rys. P. Jaworski)

Artykuł powstał na podstawie pracy magisterskiej napisanej pod kierunkiem dr hab. prof. UW I. Modrzewskiej-Pianetti, przedstawionej w IA UW w 1999 roku. Autorka jest doktorantką Wydziału Historycznego UW, pracuje pod kierunkiem naukowym dr hab. prof. UW I. Modrzewskiej-Pianetti.

¹ Czarki megaryjskie są półkulistymi w kształcie, wykonywanymi w matrycach, zdobionymi reliefowo naczyniami, które produkowane były od drugiej połowy III do połowy I wieku p.n.e. w licznych ośrodkach usytuowanych wokół basenu Morza Śródziemnego i nad Morzem Czarnym. Termin „czarki megaryjskie” jest wynikiem nieporozumienia. W 1877 roku O. Benndorff opublikował gipsowe odlewy półkulistych czar (BENNDORFF 1877: 116-118). Same naczynia, które posłużyły jako modele dla odlewów, znajdowały się w różnych kolekcjach w Atenach, ale uważano je za pochodzące z Megary. O. Benndorff zidentyfikował je bowiem z *gylas* - rodzajem naczyń, których według Atenajosa używać mieli Megaryjczycy (Atenajos, XI, 476 c, wg GULICK 1934: 60-61). Dlatego też ten rodzaj ceramiki zaczęto określać mianem „czarek megaryjskich”. Kolejne badania pokazały, że naczynia opisane przez O. Benndorffa zostały wykonane w Atenach i nie należy ich łączyć z *gylas* wspomnianym przez Atenajosa. Mimo tego błędu termin „czarki megaryjskie” używany jest w badaniach ceramicznych do chwili obecnej i stosowany w dotyczących tego rodzaju ceramiki publikacjach naukowych (m.in. THOMPSON 1934: 311-480; EDWARDS 1956; 1975; PARLASCA 1955 : 129-154; PUPPO 1995 et al.).

1922: 279-280). W obrębie powyższych grup F. Courby wyróżnił kolejne podziały. Ta klasyfikacja stała się punktem wyjścia dla bardziej szczegółowych badań. Jednak dopiero lata siedemdziesiąte XX wieku przyniosły pierwsze prace identyfikujące szkoły i warsztaty produkujące czarki megaryjskie. Do najważniejszych opracowań należy zaliczyć monumentalne studium A. Laumonier poświęcone odnalezionej na Delos ceramice megaryjskiej produkcji jońskiej (LAUMONIER 1977), pracę G. Sieberta omawiającą czarki megaryjskie z Peloponezu (SIEBERT 1978), publikacje materiału z Agory Ateńskiej: zarówno wcześniejsze studium H. Thompsona (THOMPSON 1934: 311-480), jak i późniejsze opracowanie autorstwa S. Rotroff (ROTROFF 1982). Czarki megaryjskie z Miletu omówiła A.-U. Kossatz (KOSSATZ 1990), natomiast analizy ceramiki megaryjskiej z Kyme dokonali J. Bouzek i L. Jansova (BOUZEK, JANSOVA 1974: 13-76).

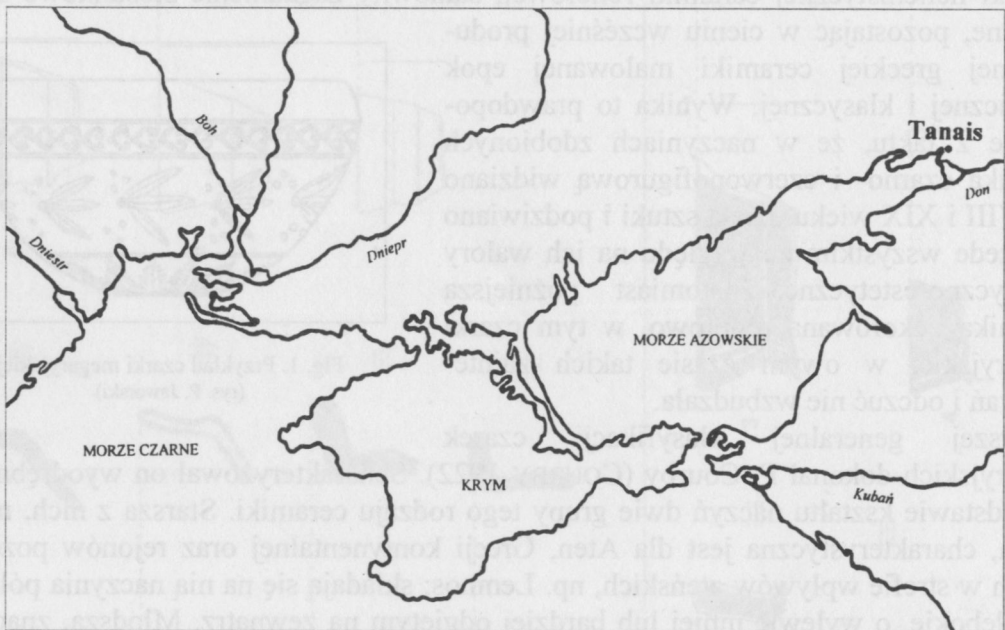


Fig. 2. Morze Czarne (wg TREISTER, VINOGRADOV 1993: fig. 1)

Hellenistycznej ceramice reliefowej znad Morza Czarne poświęcono niejedno opracowanie. O tego rodzaju naczyniach i ich fragmentach pisali m.in. E.I. Lewi (LEVI 1964: 225-272), omawiając materiał z Olbii, W.D. Bławacki (BLAVATSKIJ 1959: 174-176), N.M. Łosjewa (LOSEVA 1962: 195-205), I.G. Szurgaja (ŠURGAJA 1963: 107-111), którzy analizowali tego typu ceramikę z Pantikapaionu, Mirmekionu i innych miast Królestwa Bosporańskiego, D.B. Szełow (ŠELOV 1969: 220-247), który omówił czarki megaryjskie odnalezione na terenie Tanais (fig. 2) w latach 1955-1965 przez Ekspedycję Archeologiczną Dolnego Donu.

Grupa czarek megaryjskich z Tanais w porównaniu z materiałem ceramicznym pochodzącym z wykopalisk w Atenach, na Delos, w Pergamonie, a nawet Pantikapaionie, jest zarówno pod względem liczebnym, jak i pojawiających się w niej ornamentów, znacznie uboższa. Jednakże obecność tego rodzaju ceramiki w Tanais świadczy o tym, jak daleko docierały wpływy wymienionych wyżej ośrodków greckich i małaazjatyckich.

Znaczną liczbę fragmentów czarek megaryjskich z Tanais należy zaliczyć do tzw. grupy „delijskiej”, czyli do wyrobów warsztatów jońskich². Spośród tej grupy ponad 40 fragmentów przypisać można warsztatowi tzw. Monogramisty, który sygnował swoje wyroby charakterystycznym znakiem: (fig. 3).

Warsztat ten w drugiej połowie II wieku p.n.e. był największym spośród warsztatów produkujących czarki megaryjskie w basenie Morza Śródziemnego (LAUMONIER 1977: 132). Jego produkty docierały do licznych ośrodków nad Morzem Śródziemnym i Morzem Czarnym, m.in. do Aten, Miletu, Labraunda, Kyme, Pantikapaionu, Olbii i - jak się wydaje - do Tanais. F. Courby wspomniany monogram odczytał jako ΠΑΡΙ[ΟΥ (COURBY 1922: 393). A. Laumonier zaproponował kilka innych możliwości rozwinięcia tego monogramu, m.in. ΠΑΡΙΔ[ΟΣ, ΠΙΝΔΑΡ[ΟΥ, podkreślając jednak, że w rzeczywistości są możliwe jeszcze inne interpretacje tego znaku i nie sposób stwierdzić, która z nich jest właściwa (LAUMONIER 1977: 131).

Najprostszym i zarazem najpewniejszym sposobem przypisania danego fragmentu wyrobu ceramicznego do określonego warsztatu jest identyfikacja widniejącego na powierzchni naczynia, z reguły na dnie, odcisku stempla. W przypadku czarek megaryjskich najczęściej jednak odnajdowane są fragmenty nie posiadające, ze względu na stan zachowania, znaków ich producentów. Np.: wśród tysięcy fragmentów czarek megaryjskich z Delos A. Laumonier odnalazł tylko cztery posiadające odcisk stempla ze wspomnianym monogramem (LAUMONIER 1977: 131). Dlatego interpretacja fragmentów opiera się zazwyczaj na ich cechach morfologicznych: kształcie naczynia (fragmentu), rodzaju i kolorze gliny oraz polewy, wreszcie na motywach dekoracyjnych, sposobie ich wykonania i rozmieszczenia na powierzchni naczynia. Fragmenty czarek megaryjskich z Tanais na podstawie tych właśnie przesłanek zostały przypisane do warsztatu Monogramisty, a także do innych warsztatów.

W niniejszym artykule omówionych zostanie tylko kilka najciekawszych i najlepiej zachowanych fragmentów, spośród ponad 100 pochodzących z wykopaliisk prowadzonych na terenie Tanais w latach 1955-1998 przez Ekspedycję Archeologiczną Dolnego Donu.

Do najlepiej zachowanych spośród nich zaliczyć należy fragmenty wylewów i górnych części brzuśców zdobione m.in. dekoracją figuralną. Tworzył ją szereg dwukonnych wozów powożonych przez uskrzydłone postaci, które interpretuje się jako *Nikai* czyli Wiktorie. Pierwszy z tych fragmentów (nr inw. T 57 VII N 111) (fig. 4), wy-

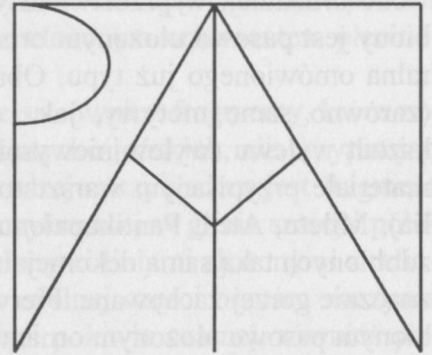


Fig. 3. Sygnatura Monogramisty (wg Courby 1922: fig. 83)

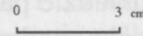


Fig. 4. Fragmenty czarki megaryjskiej z Tanais, nr inw. T 57 VII N 111 (wg ŠELOV 1969: pl. 3, nr 29)

² Przez długi czas Delos uważane było za jedno z głównych centrów produkcji omawianego rodzaju ceramiki. Dopiero w latach siedemdziesiątych naszego stulecia A. Laumonier stwierdził, że czarki megaryjskie odnajdowane na Delos i określane jako produkty lokalne, są wyrobami warsztatów jońskich, a produkcja na wyspie w ogóle nie istniała (LAUMONIER 1977: 1-3).

konany w glinie żółtopomarańczowej i polewie szarej, metalicznej, poniżej wylewu ozdobiony jest pasowo ułożonym ornamentem kimationu lesbijskiego, pod którym znajduje się opisany wyżej pas dekoracji figuralnej. Drugi z omawianych fragmentów (nr inw. T 63 III - I N 26) (**fig. 5**), wykonany w glinie pomarańczowej i polewie czerwono-brunatnej, w przeciwieństwie do pierwszego fragmentu poniżej wylewu ozdobiony jest pasowo ułożonym ornamentem jajownika, pod nim widnieje dekoracja figuralna omówionego już typu. Oba fragmenty, biorąc pod uwagę zdobiącą je dekorację (zarówno same motywy, jak i sposób ich rozmieszczenia) oraz charakterystyczny kształt wylewu (wylew niewysoki i lekko zagięty do wewnątrz), znajdują analogie w materiale przypisanym warsztatowi Monogramisty, pochodzącym z Delos, Vulci (Italia), Miletu, Aten, Pantikapaionu, Nymphaionu i Mirmekionu³. Do grupy fragmentów zdobionych taką samą dekoracją figuralną należy również zaliczyć dwa inne fragmenty, znacznie gorzej zachowane. Pierwszy z nich jest niewielkim fragmentem wylewu ozdobionym pasowo ułożonym ornamentem kimationu lesbijskiego (nr inw. T 57 VII - II/ 15 N 118) (**fig. 6**). Poniżej tego ornamentu mogły znajdować się postacie *Nikai*⁴. Drugi z tych fragmentów (nr inw. T 59 VI N 363), wykonany w glinie pomarańczowej i polewie brązowo-pomarańczowej, ozdobiony jest reliefowym liściem akantu i umieszczonym ponad nim fragmentem wozu. Zarówno jeden, jak i drugi, prawdopodobnie stanowią części takich naczyń, jak te, których fragmenty scharakteryzowane zostały powyżej i należy przypisać warsztatowi Monogramisty.

Kolejnym fragmentem (nr inw. T 84 XVI N 172) zdobionym dekoracją figuralną i znajdującym zarazem analogie wśród wyrobów jońskiego warsztatu Monogramisty jest fragment górnej części brzuśca czarki, wykonany w glinie beżowej i polewie czarnej, zdobiony pasowo ułożonym ornamentem meandra i znajdującymi się poniżej przedstawieniami zająca i psów⁵ (**fig. 7**).

Na podstawie analogii do wyrobów tego warsztatu zaliczone zostały także fragmenty zdobione dekoracją roślinną. Wśród nich wymienić należy trzy fragmenty tej samej czarki (nr inw. T 82 XVI N 318/1-3) (**fig. 8**), wykonanej w glinie pomarańczowo-beżowej i polewie zewnętrznej czerwono-czarnej, a wewnętrznej czerwonej, pokryte dekoracją w układzie pasowym: poniżej wylewu umieszczony jest pasowo ułożony ornament jajownika, pod nim - pas dekorowany wicią akantu, jeszcze niżej widoczny jest kielich złożony z nakładających się na siebie liści. Kompozycja dekoracji, płaski relief, w jakim ją wykonano oraz kształt wylewu pozwalają przypisać te fragmenty do grupy warsztatów efesko-jońskich, bardzo prawdopodobnie do warsztatu Monogramisty. Fragmenty te znajdują analogie w materiale ceramicznym z Delos⁶.

Pod względem układu dekoracji powyższe fragmenty przypominają fragmenty wylewu i górnej części brzuśca innej czarki (nr inw. T 82 XVI N 608 1-5)⁷ (**fig. 9**).

Fragment brzuśca kolejnej czarki (nr inw. T 68 VI N1800) (**fig. 10**) ozdobiony jest winną latoroślą i pasowo ułożonym wzorem jajownika umieszczonym poniżej. Układ dekoracji oraz sposób jej wykonania jest analogiczny do dekoracji pokrywającej fragmenty czarek megaryjskich pochodzących m.in. z Delos i Labraunda, które inter-

³ Cf. LAUMONIER 1977: pl. 31. 714. 961. 3132, pl. 37. 3133. 3134. 3243; PUPPO 1995: pl. 76. X40; 72. X25; KOSSATZ 1990: pl. 26. M 731; ROTROFF 1982: pl. 88. 384; BOUZEK 1990: pl. 16 B. 2; fig. 21. 2; MICHAŁOWSKI 1958: fig. 85 b.

⁴ Cf. ROTROFF 1982: pl. 88. 384.

⁵ Cf. LAUMONIER 1977: pl. 34. 3051. 3053. 3054. 3058. 3137; pl. 40. 9318. 3049; LOSEVA 1962: fig. 1. 2.

⁶ Cf. LAUMONIER 1977: pl. 34. 437.

⁷ Cf. *Ibidem*, pl. 30, 1975; pl. 32. 394. 396; pl. 35. 416. 1566.

pretowane są (właśnie na podstawie dekoracji) jako fragmenty wyrobów warsztatu Monogramisty⁸.

Do wyrobów tego warsztatu zakwalifikować z pewnością należy także kilka fragmentów czarki (nr inw. T 57 VI N357, 359, 408, 410, 415-419) wykonanej w glinie pomarańczowej i polewie brązowo-czerwonej, pokrytych dekoracją roślinną w postaci wici akantu i znajdującym się poniżej wylewu pasowo ułożonym ornamentem plecionki⁹ (**fig. 11**).

W grupie czarek megaryjskich z Tanais obecne są również fragmenty, które zaliczyć można do wyrobów efesko-jońskich lub małoazjatycko-jońskich, nie przypisując ich jednak do żadnego określonego warsztatu. Tego rodzaju przykładem jest fragment dolnej części brzuśca czarki (nr inw. T 58 VI N 420), wykonanej w glinie szarej i polewie czarnej, matowej, zdobiony liśćmi akantu, rozdzielonymi liniami złożonymi z reliefowych kropek. Podobny do niego jest fragment dna i dolnej części brzuśca naczynia (nr inw. T 57 VI N 356), wykonanego w glinie szarej i polewie czarnej, również pokryty dekoracją złożoną z odchodzących od medalionu liści akantu oddzielonych od siebie liniami złożonymi z reliefowych kropek; powyżej widoczny jest pas ornamentu z winnej latorośli. Oba powyżej opisane fragmenty, których dekoracja charakteryzuje się swobodnym wykonaniem, mają analogie w materiale ceramicznym pochodzącym z warsztatów Miletu lub Efezu¹⁰. Swoboda w sposobie wykonania ornamentu charakterystyczna była również dla naczyń pochodzących z warsztatów pergamońskich. Dekoracja nie uzyskiwała tu układu pasowego: liście akantu czy lotosu mogły pokrywać nawet całą powierzchnię naczynia. Do grupy wyrobów pergamońskich spośród fragmentów czarek megaryjskich z Tanais można zaliczyć m.in. trzy fragmenty wylewu i górnej części brzuśca jednej czarki (nr inw. T 63 IX N 303, N 304, N 305) (**fig. 12**) wykonanej w jasnoszarej glinie i czarno-szarej polewie. Wylew ma inny niż wyroby jońskie kształt - jest wysoki i lekko odgięty na zewnątrz. Ornament zdobiący fragmenty składa się z palmet oddzielonych falistą linią i umieszczonej pomiędzy nimi sześciopłatkowej rozety.

W materiale ceramicznym z Tanais można także odnaleźć co najmniej trzy fragmenty wyrobów warsztatu Demetriososa (nr inw. T 57 II N 2; T 59 IX N 35, T 73 N 570). Ostatni z tych fragmentów pokryty jest dekoracją składającą się z długich płatków przypominających kocie języki i liści, oddzielonych od siebie rzędami reliefowych kropek¹¹ (**fig. 13**). Reprezentowane są również fragmenty znajdujące analogie w materiale attyckim (znalezisko luźne, bez numeru inwentarza), w materiale z Antiochii (nr inw. T 57 VI N 305, N 379)¹² (**fig. 14**) oraz w wyrobach jońskich warsztatów Menemachosa (nr inw. T 58 VI N 341)¹³, Apolloniosa (nr inw. T 58 VI N 483)¹⁴, Athenaioisa (nr inw. T 57 VI N 181)¹⁵ i Philona (nr inw. T 66 IV N 1050; T 55 I - III N 258)¹⁶.

D.B. Szełow fragmenty czarek megaryjskich z Tanais datował na II wiek p.n.e. (1969: 220). Dla wielu z tych fragmentów datowanie można uściślić, na podstawie

⁸ Cf. *Ibidem*, pl. 46. 1920. 1934. 1471. 1474. 1486. 1491. 1500. *passim*; HELLSTRÖM 1965: pl. 9. 110.

⁹ Cf. LAUMONIER 1977: pl. 35. 1439. 1442. 1451. 1452. 1450-1453.

¹⁰ Cf. KOSSATZ 1990: pl. 19. M 47; pl. 38. M 404.

¹¹ Cf. BLAVATSKIJ 1959: fig. 62. 4,5; LOSEVA 1952: fig. 5. 2; 6. 1; USAČEVA 1978: fig. 1. 32; BOUZEK 1990: fig. 31. 2-3.

¹² Cf. WAAGÉ 1948: fig. 9. 28-29; 18. 1-3.

¹³ Cf. LAUMONIER 1977: pl. 13. 819; COURBY 1922: pl. XV. e.

¹⁴ Cf. *Ibidem*, pl. 50. 443+1714.

¹⁵ Cf. *Ibidem*, pl. 53. 5282+5286. 5284. 5285; COURBY 1922: pl. XIII. 24.

¹⁶ Cf. *Ibidem*, pl. 56. 5004. 5012; pl. 57. 5576.

analogii odnalezionych w materiale ceramicznym z innych stanowisk, do drugiej połowy II wieku p.n.e.¹⁷

Zaznaczyć również należy, że wbrew temu, co twierdził Szelow, nie wszystkie omówione przez niego fragmenty datować można na II wiek p.n.e. Na przykład produkcję bosporańskiej ceramiki reliefowej można datować na koniec II - pierwszą połowę I wieku p.n.e. (VNUKOV, KOVALENKO 1998: 71). Dlatego nie można wykluczyć, że odnalezione w Tanais fragmenty wyrobów bosporańskiego warsztatu Demetriososa pochodzą z pierwszej połowy I wieku p.n.e. Ponadto tzw. *long-petal bowls* są produkowane dopiero od około 150 roku p.n.e. (HELLSTRÖM 1965: 21), w związku z tym odnalezione w Tanais fragmenty tego rodzaju czarek można datować na najwcześniej drugą połowę II wieku p.n.e.

Jak wcześniej wspomniano, repertuar motywów dekoracyjnych pojawiających się na fragmentach czarek megaryjskich z Tanais jest ubogi. Dekoracja figuralna zdobi zaledwie kilka fragmentów, z których cztery zostały przedstawione w niniejszym artykule. Najliczniejszą grupę stanowią fragmenty zdobione dekoracją roślinną, m.in. liśćmi akantu, liśćmi lotosu, na przemian ułożonymi liśćmi lotosu i akantu, wicią roślinną i innymi motywami roślinnymi. Najczęściej pojawiającym się motywem dekoracyjnym zdobiącym wylewy czarek z Tanais jest kimation joński czyli jajownik, będący jednym z najczęściej spotykanych motywów dekoracyjnych na czarkach megaryjskich w ogóle. Ponadto wylewy są dekorowane kimationem lesbijskim, ornamentem meandrowym, plecionką, rozetami i rzadziej spotykanymi na czarkach megaryjskich: ornamentem falistym i ornamentem krzyżkowym, dla którego nie odnaleziono żadnej analogii. Tylko kilka fragmentów czarek megaryjskich z Tanais pozwala na pełną rekonstrukcję naczyń, tzn. ich kształtu i kompozycji dekoracji. Pamiętać przy tym należy, że często czarki megaryjskie zdobione były zarówno dekoracją figuralną, jak i roślinną. Dlatego też niejednokrotnie, gdy nie jest znany pełny układ dekoracji, zaliczenie poszczególnych fragmentów np. do grupy o dekoracji roślinnej czy grupy o dekoracji figuralnej jest umowne.

Trudno jest stwierdzić, czy czarki megaryjskie dotarły do Tanais bezpośrednio z ośrodków jońskich, Pergamonu czy może jeszcze innych centrów położonych nad Morzem Egejskim omijając miasta bosporańskie. Biorąc jednak pod uwagę fakt, że inne produkty (np. amfory) docierały do Tanais za pośrednictwem np. Pantikapaionu czy Fanagorii, a także nie zapominając o występujących w materiale z Tanais czarek pochodzenia bosporańskiego (wyrobów warsztatu Demetriososa), wydaje się być prawdopodobnym, że także i ta kategoria ceramiki przywożona była do Tanais poprzez główne miasta Królestwa Bosporańskiego (ŠELOV 1969: 246-247).

Literatura

- BENNDORFF O.
1877 *Griechische und Sizilische Vasenbilder*, Berlin.
- BLAVATSKIJ V.D.
1959 *O proizvodstve „megarskich” čaš v Pantikapee*, KSIIMK 75, p. 174-176.
- BOUZEK J, JANSOVA L.
1974 *Megarian Bowls*, in: Kyme I, J. Bouzek ed., vol. 1 [Acta Universitatis Carolinae], Prague, p. 13-76.

¹⁷ Według S.Ju.Wnukowa i S.A. Kowalenki, na podstawie licznych analogii odnalezionych w dobrze datowanych zespołach, m.in. na Agorze Ateńskiej, w Koryncie, Aleksandrii, działalność warsztatu Monogramisty odnieść można do trzeciej ćwierci II wieku p.n.e. (VNUKOV, KOVALENKO 1998: 66). W związku z tym również fragmenty czarek megaryjskich z Tanais, przypisanych temu warsztatowi, można datować na trzecią ćwierć II wieku p.n.e.

- BOUZEK J.
1990 *Studies of Greek Pottery in the Black Sea Area*, Prague.
- COURBY F.
1922 *Les vases grecs à reliefs*, Paris.
- EDWARDS R.G.
1956 *Hellenistic Pottery* [Hesperia Suppl. 10], Princeton.
1975 *Corinthian Hellenistic Pottery* [Corinth, vol.7. 3], Princeton.
- GULICK Ch.B.
1934 *Athenaeus the Deipnosophists*, vol. 5, London.
- HELLSTRÖM P.
1965 *Pottery of Classical and Later Date, Terracota Lamps and Glass* [Labraunda, vol. 2.1], Lund.
- KOSSATZ A.-U.
1990 *Die Megarische Becher* [Milet, vol. 5.1], Berlin, New York.
- LAUMONIER A.
1977 *La céramique hellénistique à reliefs. I. Ateliers „ioniens”* [Exploration Archéologique de Délos, fasc. 31], Paris.
- LEVI E.I.
1964 *Keramičeskij kompleks III-I vv. do n.e. iz raskopok Ol'vijskoj agory*, in: *Ol'vija, Temenos i Agora*, V.F.Gajdukevič ed., Moskva, Leningrad, p. 225-272.
- LOSEVA N.M.
1962 *Ob importe i mestnom proizvodstve „megarskich” čaš na Bospore* [MIA 103], Moskva, p. 195-205.
- MICHAŁOWSKI K.
1958 *Mirmeki - wykopaliska odcinka polskiego w roku 1956* [Wykopaliska polsko-radzieckie. Mirmeki, vol. I], Warszawa 1958.
- PARLASCA K.
1955 *Das Verhältnis der megarischen Becher zum alexandrinischen Kunsthandwerk*, JdI 70, p. 129-154.
- PUPPO P.
1995 *Le Coppe Megaresi in Italia*, Roma.
- ROTROFF S.
1982 *Hellenistic Pottery, Athenian and Imported Moldmade Bowls* [Athenian Agora, vol. 22], Princeton.
- SCHWABACHER W.
1941 *Hellenistische Reliefkeramik im Kerameikos*, AJA 45, p.182-228, pl. I-X.
- SIEBERT G.
1978 *Recherches sur les ateliers de bols à reliefs du Peloponnese à l'époque hellénistique*, Paris.
- ŠELOV D.B.
1969 *Nachodki v Tanaise megarskich čaš* [MIA 154], Moskva, p.220-247.
- ŠURGAJA I.G.
1963 *Pozdneëllinističeske reliefnye kubki iz Mirmekija*, KSIIMK 95, p. 107-111.
- THOMPSON H.
1934 *Two centuries of hellenistic pottery*, Hesperia 3, p. 311-480.
- TREISTER M.J., VINOGRADOV Y.G.
1993 *Archaeology on the Northern Coast of the Black Sea*, AJA 97, p. 521-563.
- USAČEVA O.N.
1978 *Relfnaja keramika iz Kep*, KSIA 56, p. 100-107.
- VNUKOV S.JU., KOVALENKO S.A.
1998 *Megarskie čašy s gorodišča v Kara-Tobe*, in: *Èllinističeskaja i rimskaja keramika v Severnom Pričernomor'e*, vol.1, D.B. Žuravlev ed., TGIM 102, p. 61-76.
- WAAGÉ F.
1948 *Hellenistic and Roman Tableware of North Syria* [Antioch on the Orontes, vol. 4.1], Princeton.



Fig. 5. Fragmenty czarki megaryjskiej, nr inw. T 63 III – I N 26



Fig. 6. Fragment czarki megaryjskiej,
nr inw. T 57 VII – II/15 N 118



Fig. 7. Fragment czarki megaryjskiej,
nr inw. T 84 XVI N 172



Fig. 8. Fragmenty czarki megaryjskiej, nr inw. T 82 XVI N 318/1-3

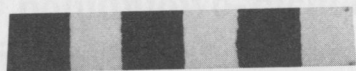
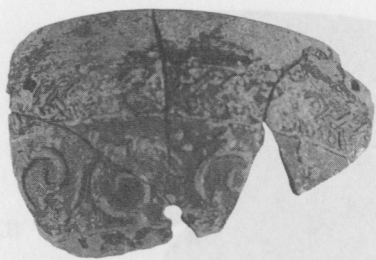


Fig. 9. Fragmenty czarki megaryjskiej, nr inw. T 82 XVI N 608/1-5

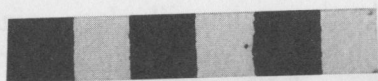


Fig. 10. Fragment czarki megaryjskiej, nr inw. T 68 VI N 1800

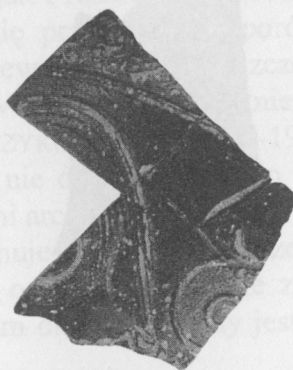


Fig. 11. Fragmenty czarek megaryjskich, nr inw. T 57 VI N 357, 359, 408, 410, 415-419

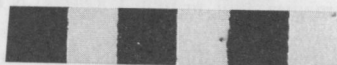
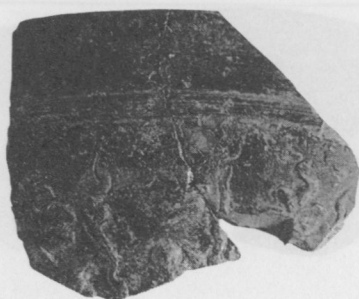


Fig. 12. Fragmenty czarki megaryjskiej, nr inw. T 63 IX N 303, N 304, N 305

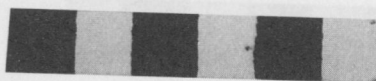
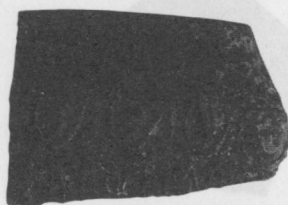


Fig. 13. Fragment czarki megaryjskiej, nr inw. T 73 N570

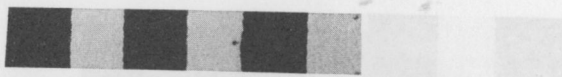


Fig. 14. Fragmenty czarki megaryjskiej, nr inw. T 57 VI N 379, N 305 (odpowiednio: fragment wylewu i brzuśca)