

Bura, Marta

Fragmenty marmurowych naczyń z "Willi z widokiem" w Ptolemais w Libii

Studia i Materiały Archeologiczne 14, 5-15

2009

Artykuł został zdigitalizowany i opracowany do udostępnienia w internecie przez **Muzeum Historii Polski** w ramach prac podejmowanych na rzecz zapewnienia otwartego, powszechnego i trwałego dostępu do polskiego dorobku naukowego i kulturalnego. Artykuł jest umieszczony w kolekcji cyfrowej bazhum.muzhp.pl, gromadzącej zawartość polskich czasopism humanistycznych i społecznych.

Tekst jest udostępniony do wykorzystania w ramach dozwolonego użytku.

Marta Bura

Fragmenty marmurowych naczyń z „Willi z widokiem” w Ptolemais w Libii

Celem niniejszego artykułu jest analiza marmurowych naczyń znalezionych w „Willi z widokiem” (**fig. 1**) odkrytej na terenie Ptolemais (MIKOŃSKI 2001: 101-115) leżącego w północnej Libii (WOLSKI 1994). Prace wykopaliskowe polskiej ekspedycji na tym stanowisku zostały podjęte w 2001 roku i trwają do dnia dzisiejszego.

Omawiane naczynia, zachowane fragmentarycznie, stanowią zbiór pochodzący z całego okresu prowadzenia badań w willi (**fig. 2**). Nie były one dotąd publikowane¹. Baza źródłowa obejmuje w sumie 25 fragmentów naczyń marmurowych. W obrębie analizowanych materiałów wyróżniono cztery grupy: miski (oznaczone jako grupa A) – 4 fragmenty, talerze (oznaczone jako grupa B) – 11 fragmentów, 3 pokrywy (oznaczone jako grupa C); 7 fragmentów trudnych do określenia ze względu na stan ich zachowania zostało zaliczonych do grupy *varia* (oznaczonej jako grupa D). Kontekst stratygraficzny, w jakim zostały znalezione fragmenty naczyń, pozwala precyzyjnie określić chronologię znaleziska. Jak dotąd wiadomo, willa funkcjonowała do roku 262 n.e. (KRAELING 1962: 5-39), kiedy to duże trzęsienie ziemi zniszczyło jej zabudowania². Znajdujące się od strony ulicy pomieszczenia zostały w późniejszym okresie odgruzowane i ponownie zagospodarowane jako warsztaty oraz niewielkie mieszkania. Ten stan trwał do kolejnego trzęsienia ziemi, które nawiedziło Cyrenajkę (GOODCHILD 1952: 142-152), czyli krainę we wschodniej Libii, w 365 roku n.e., niszcząc willę niemal zupełnie.

Aktualnie materiał znajduje się w Ptolemais, w bazie misji Instytutu Archeologii Uniwersytetu Warszawskiego oraz w miejscowym muzeum. Dwie próbki surowca (B2 i B3), z którego wykonano naczynia, poddano analizie petrograficznej razem

Artykuł powstał na podstawie pracy licencjackiej napisanej pod kierunkiem prof. dr. hab. Tadeusza Sarnowskiego i przedstawionej w Instytucie Archeologii Uniwersytetu Warszawskiego w 2007 roku.

¹ Jedynie 9 fragmentów, pochodzących z pierwszego roku prowadzenia badań, zostało uwzględnionych w raporcie T. Mikockiego (MIKOŃSKI 2001: 116-118, Pl. 53).

² Raporty Polskiej Misji Archeologicznej w Ptolemais z lat 2001-2006; dostępne na stronie internetowej Misji (www.ptolemais.pl).

z próbkami z Peluzjum³, gdzie znalezione zostały formy naczyń analogiczne do prezentowanych w niniejszej pracy. Wyniki analizy podają siedem prawdopodobnych lokalizacji surowca, z którego wytwarzano naczynia. Najwięcej danych przemawia za tym, że surowcem do wyrobu naczyń był materiał (marmur) pochodzący z kamieniołomu w Karistos, leżącego w południowej części wyspy Eubei (Grecja). Może to potwierdzać przypuszczenia o ewentualnym imporcie marmurowych naczyń z Grecji do Ptolemais.

Wyjaśnienie kwestii pochodzenia surowca, jak również określenie miejsca wytworzenia naczyń, wymagają dalszych studiów i analiz. W tym celu niezbędne jest poddanie badaniom petrograficznym i wykonanie szlifów geologicznych większej ilości fragmentów naczyń.

Technika kamiennej obróbki, w tym wypadku naczyń, w niewielkim stopniu zmieniła się od czasów starożytnych. Nadal korzystamy z osiągnięć przeszłości, wzbogacając je o dostępne nam dziś środki. Obecnie narzędzia są wytwarzane z twardszych materiałów, lecz nadal zachowują dawną formę i kształt. Do podstawowych narzędzi, podobnie jak dzisiaj, należały młotek i dłuto (BUNSCH 2003: 38-42), przy pomocy których rzemieślnik wykuwał naczynia, zazwyczaj z sześciennego bloku kamiennego (dobór kształtu bloku zależał od formy, jaką chciano uzyskać) – w tym wypadku marmuru. Rzemieślnik zaznaczał na powierzchni bloku orientacyjną średnicę wylewu (**fig. 3A**), po czym odłupywał dłutem-rylcem kawałek po kawałku, uzyskując przybliżony kształt naczynia (**fig. 3B**). W celu uzyskania ostatecznej formy oraz wykucia wszelkich profilowań, kamieniarz używał dłuta prostego. Po osiągnięciu zamierzonego kształtu należało zlikwidować nierówności, czyli w szlifować naczynie tak, by nie pozostawić na nim śladów obróbki. Najczęściej wykorzystywano do tego celu piasek lub piaskowiec i wykonywano tę czynność na mokro, by nie zarysować marmuru. Należało również odpowiednio wcześniej sprawdzić twardość materiału szlifującego. Przeprowadzano obserwację, czy wspomniany wcześniej piaskowiec/piasek ścierał się w czasie szlifowania naczynia. Jeśli tak, był on odpowiedni, ponieważ nie zarysowywał obrabianej powierzchni. Proces szlifowania przebiegał w dwojaki sposób. Pierwszy polegał na unieruchomieniu naczynia i odpowiednim operowaniu piaskowcem/piaskiem celem polerowania powierzchni. Drugim sposobem było toczenie naczynia na kole obrotowym, natomiast piaskowiec/piasek trzymano nieruchomo, szlifując równomiernie powierzchnię naczynia. Ten przedstawiony w skrócie proces obróbki był wspólny dla większości wyrobów kamiennych, różniąc się detalami odnoszącymi się do poszczególnych form wyrobów.

Pierwszą grupę omawianych naczyń stanowią miski (grupa A), przypominające kształtem antyczne mortaria (**fig. 4**). Mortaria znane są w kręgu cywilizacji Morza Śródziemnego od czasów starożytnego Egiptu, gdzie znajdujemy je po raz pierwszy, aż po granice późniejszego Cesarstwa Rzymskiego (AUGUST 2000: 319-321).

³ Ekspertyza jest częścią monografii stanowiska Peluzjum, za udostępnienie której dziękuję dr. K. Jakubiakowi; została wykonana przez M. Krajcarza i Ł. Kruszewskiego z Wydziału Geologii na Uniwersytecie Warszawskim.

Naczynia te wykonywane były z różnych surowców. Znajdujemy formy ceramiczne, drewniane, jak i kamienne. Formy analogiczne do omawianych w niniejszej pracy obserwujemy wśród znalezisk pochodzących z willi miejskiej w Aleksandrii, gdzie odkryto bazaltowy ich odpowiednik (typ 346) (RODZIEWICZ 1984: 434, Pl. 69). Misy pełniły najczęściej funkcję moździerza, w którym ucierano różne specyfiki. Taką funkcję pełniły też zapewne kamienne formy.

Dwa egzemplarze (A1 i A3) wyposażone były w uchwyt prostokątny (A1) lub półokrągły (A3), prawdopodobnie po obu stronach wylewu. Średnice naczyń wahają się od 8 cm (A2-A4) do ponad 20 cm (A1). Wśród misek obserwujemy dwa fragmenty o prosto ściętym wylewie z przylegającymi uchwytami (A1, A3); w obu fragmentach dna naczynia możemy zauważyć delikatne wyodrębnienie stópki w postaci niewielkiego wcięcia na zewnętrznej ścianie naczynia na wysokości 0.3 cm od jego dna (A2 i A4), przy czym fragment A4 stanowi część dna z krawędzią oraz prosto ściętym wylewem z przylegającym do niego półokrągłym uchwytem.

A1 i A3 zostały znalezione w pomieszczeniach reprezentacyjnych, gdzie znajdowały się mozaiki, z kolei dwa pozostałe fragmenty – w mniej rozpoznanej części willi.

Kolejną grupą omawianych naczyń są talerze (grupa B; **fig. 5**). Mają one kilka cech wspólnych. Posiadają silnie profilowaną krawędź, zarówno zewnętrzną, jak i wewnętrzną, zdarzają się również fragmenty z delikatnymi wcięciami biegnącymi dookoła wewnętrznej krawędzi naczynia (B2, B5) oraz podwójne żłobienia wewnętrznej krawędzi (B3, B4), co klasyfikuje je w kategorii luksusowych wyrobów importowanych. Średnice większości egzemplarzy są zbliżone, sięgają od 30 cm (B1, B4) do 50 cm (B2, B5). Analogie do tej formy naczyń odnajdujemy głównie w willi w Peluzjum⁴.

Jednak fragmenty określone jako B6-B11 (**fig. 6**) zostaną omówione wspólnie, gdyż jedyną dostępną dokumentacją jest wyliczenie tychże fragmentów w raporcie z pierwszego sezonu prowadzenia badań w Ptolemais (MIKOCKI 2001: 116-118, Pl. 53). Pięć fragmentów (B6-B10) ma silnie profilowaną krawędź wewnętrzną, można też zauważyć po dwa niewielkie wcięcia biegnące dookoła naczynia. Warto również dodać, iż dwa z przedstawionych fragmentów (B7, B8) pasują do siebie, tworząc część jednego talerza. Fragment B11 jest trudny do określenia ze względu na nieczytelność fotografii. Omawiane fragmenty odkryte zostały w wykopie sondazowym B. W wyniku dalszych prac okazało się, iż jest to pomieszczenie R9 z mozaiką przedstawiającą Dionizosa. Do fragmentu B6 znajdujemy analogię w Peluzjum (nr inw. 06/2/24).

Pokrywy stanowią kolejną grupę (C) naczyń marmurowych odkrytych w Ptolemais (**fig. 7**). Znalezione trzy fragmenty, z których dwa są częścią jednej pokrywy. Trudno jest określić zastosowanie tych pokryw ze względu na ich spore rozmiary (13-20 cm) oraz fakt, iż nie odkryto odpowiadających im wielkością naczyń. Ich forma – z wybrzuszoną, okrągłą częścią centralną, na której znajduje się również okrągły

⁴ Niepublikowane materiały z wykopalisk w Peluzjum, nr inw. 06/2/12, 06/2/203, 06/2/163.

uchwyt – jest zbliżona. Dotychczasowa kwerenda nie przyniosła pozytywnych rezultatów; nie udało się ustalić funkcji naczyń ani analogii do nich.

Do grupy *varia* (D) zaliczono siedem fragmentów naczyń (**fig. 8**), w przypadku których zarówno forma, jak i funkcja są niezwykle trudne do określenia. Znajdujemy tutaj 5 fragmentów z kanelurami na brzuścu, które rozchodzą się promieniście; w przypadku fragmentów D1 i D3 można dopatrywać się krateru, lecz ze względu na fragmentaryczność ich zachowania istnieje duże prawdopodobieństwo popełnienia błędu. Z kolei fragmenty D5-D7 (**fig. 9**) również posiadają kanelury; dwa z nich mogą pochodzić z tego samego naczynia, być może misy. Niestety, kontekst znalezienia jest nieznany, a z dokumentacji pozostało jedynie zdjęcie owych zabytków⁵.

D2, D4 to fragmenty wylewu, być może kraterów o średnicy 42-50 cm. Niezwykle trudno jest określić charakter tych naczyń, głównie ze względu na brak charakterystycznych cech pozwalających stwierdzić, jaka była ich funkcja.

Terminem *ante quem* dla datowanych naczyń pozyskanych podczas wykopalisk w „Willi z widokiem” jest 262 rok n.e. Wówczas całą Cyrenajkę nawiedziło potężne trzęsienie ziemi (GOODCHILD 1968), niszcząc sporą część miasta, w tym przeżywającą okres prosperity willę. Większość fragmentów marmurowych naczyń została odkryta w najbardziej reprezentacyjnej części domostwa, m.in. w pomieszczeniu R9, gdzie znajduje się mozaika przedstawiająca orszak Dionizosa, oraz w północnym narożniku perystylu, tzn. w pomieszczeniu R5 (**fig. 2**). Podstawę dla precyzyjnego określenia pozycji chronologicznej kamiennych naczyń odkrytych na terenie „Willi z widokiem” stanowi analiza rozmieszczenia omawianych zabytków oraz znalezisk monet i dobrze datowanych fragmentów ceramiki⁶. Monety wyznaczają datę pierwszego trzęsienia ziemi.

Omawiane przeze mnie fragmenty marmurowych naczyń znalezione w „Willi z widokiem” w Ptolemais występują na obszarze afrykańskich prowincji Cesarstwa Rzymskiego, głównie na terenie wybrzeża. Obserwację tę potwierdza obecność analogicznych form na dwóch stanowiskach: w Peluzjum i Aleksandrii, gdzie talerze oraz mortaria (miski), odkryte zostały w podobnym kontekście, tj. w willi miejskiej. Niestety, niewielka ilość publikacji podobnych znalezisk, które rzadko uwzględniane są w raportach, nie pozwala ustalić dokładnego rozmieszczenia ani nawet występowania kamiennych naczyń w obrębie bogatych rzymskich willi miejskich na terenie *Imperium Romanum*. Opracowując fragmenty naczyń, autorka miała do dyspozycji fotografie wykonane przez M. Bogackiego oraz swoje rysunki. Materiały znajdują się obecnie w bazie misji oraz w Muzeum w Ptolemais (Libia). Ze względu na brak dostępu do źródeł nie można było wykonać specjalistycznych badań geologicznych, w tym szlifów materiału, które w pełni potwierdziłyby hipotezę importu naczyń z Grecji. Wielce prawdopodobne wydaje się jednak, że to stamtąd pochodził surowiec użyty do wytworzenia naczyń. Omawiane znaleziska poprzez swą formę oraz

⁵ Jedyne wiadomości na temat tych 3 fragmentów znajdują się w raporcie T. Mikockiego (MIKOCKI 2001: 116-118, Pl. 53).

⁶ Raporty z wykopalisk misji Instytutu Archeologii Uniwersytetu Warszawskiego w Ptolemais z sezonów 2001-2006.

materiał, z którego zostały wykonane, wskazują na luksusowy charakter wyrobów. Otwartym nadal pozostaje pytanie, czy importowane były całe naczynia czy też tylko surowiec.

Skróty użyte w artykule

AUGUST H.

- 2000 *Mortarium*, in: *Paulys Realencyclopädie der classischen Altertumswissenschaft Neue Bearbeitung Begonnen von Georg Wissowa Fortgeführt von Wilhelm Kroll und Karl Mittelhaus unter Mitwirkung Zahlreicher Fachgenossen Herausgegeben von Konrat Ziegler*, vol. 16, fasc. 1, p. 319-321.

BUNSCH E.

- 2003 *Uwagi techniczne o wykorzystaniu inskrypcji kamiennych*, in: J. Kolendo, J. Żelazowski, *Teksty i pomniki. Zarys epigrafiki łacińskiej okresu Cesarstwa Rzymskiego*, Warszawa, p. 38-42.

GOODCHILD R.G.

- 1952 *Mapping Roman Libya*, *The Geographical Journal* 118, fasc. 2, p. 142-152.
1968 *Earthquakes in Ancient in Cyrenaica*, in: F.T. Barr ed., *Geology and Archaeology of Northern Cyrenaica, Libya*, Amsterdam, p. 41-44.

KRAELING C.H.

- 1962 *City of the Pentapolis* [Univeristy at Chicago, Oriental Institut Publications 90], Chicago.

MIKOCKI T.

- 2001 *Polskie wykopaliska w Libii. Wykopaliska Instytutu Archeologii UW w Ptolemais (Tolmeita). Sondáže 2001 r.*, Światowit 3, fasc. A, p. 101-120, Pl. 53.

RODZIEWICZ M.

- 1984 *Alexandrie III. Les habitations romaines tardives d'Alexandrie à la lumière des fouilles polonaises à Kom el-Dikka*, Varsovie.

WOLSKI J. ed.

- 1994 *Atlas Historyczny Świata*, Warszawa.

Fragments of Marble Vessels from “Villa with a View” from Ptolemais in Libya

ABSTRACT

The article reports on analysis made of marble vessel fragments recovered in the course of excavations made 2001-2006 at the villa of Leukaktios in Libya. The vessel fragments have been classified and dated to *terminus ante quem* of 262 AD, when the entire Cyrenaica suffered from a great earthquake. The assemblage comprises 25 fragments of marble vessels. Find of analogical vessels known Pelusium and Alexandria suggest that these vessels were viewed as luxury objects and used for furnishing rich private villas.

Transl. by A. Kinecka



Fig. 1. Ptolemais, „Willa z widokiem” (fot. M. Bogacki)

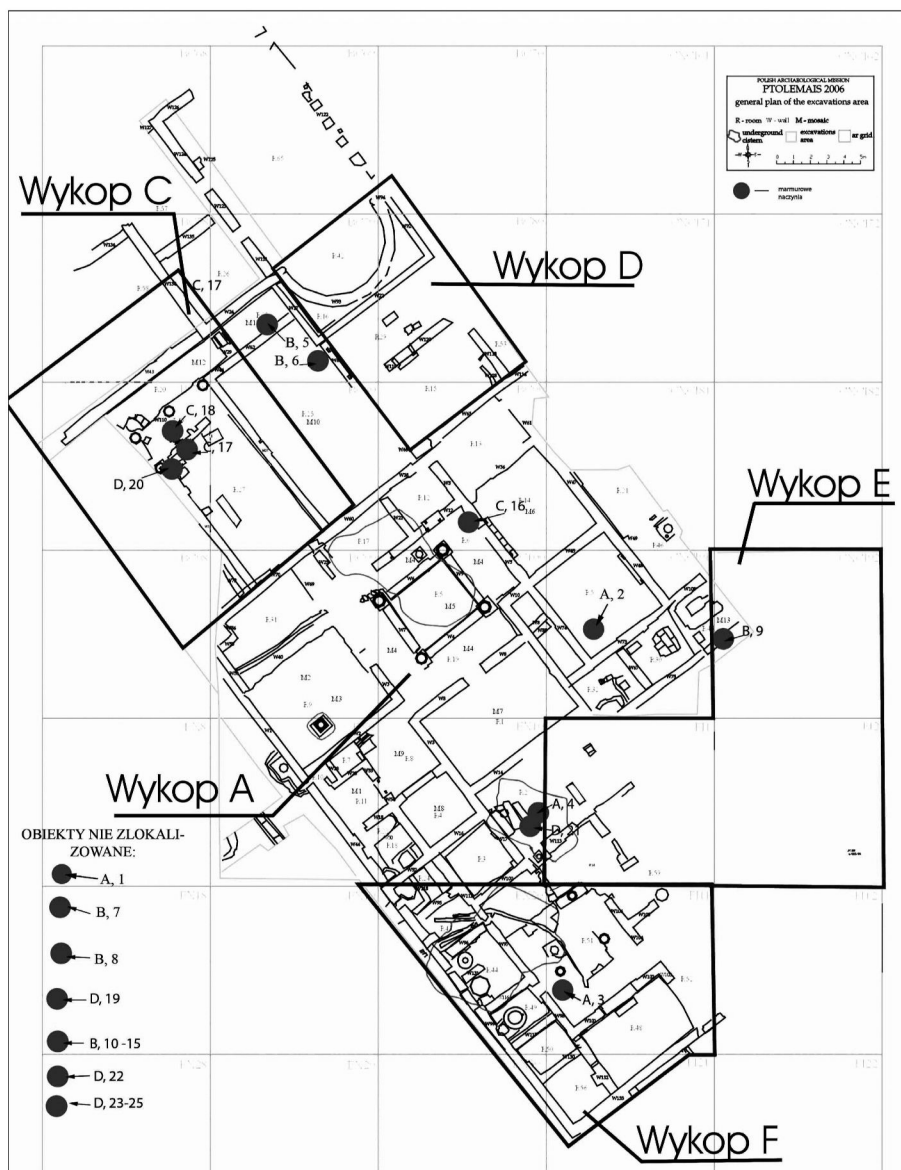


Fig. 2. Ptolemais, „Willa z widokiem”. Plan stanowiska i miejsce znalezienia fragmentów naczyń z marmuru

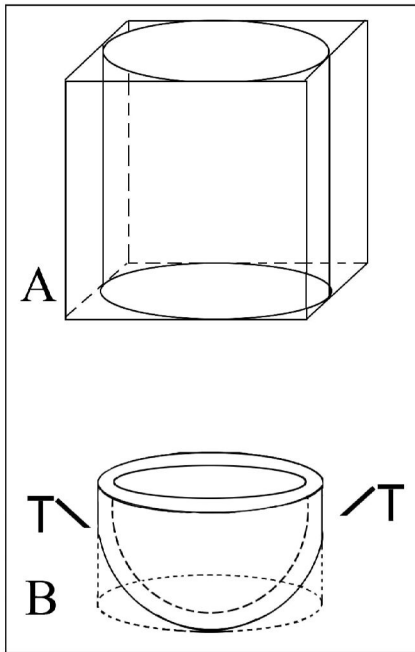


Fig. 3. Sposób wykonania naczyń z bloku marmuru (rys. M. Bura)

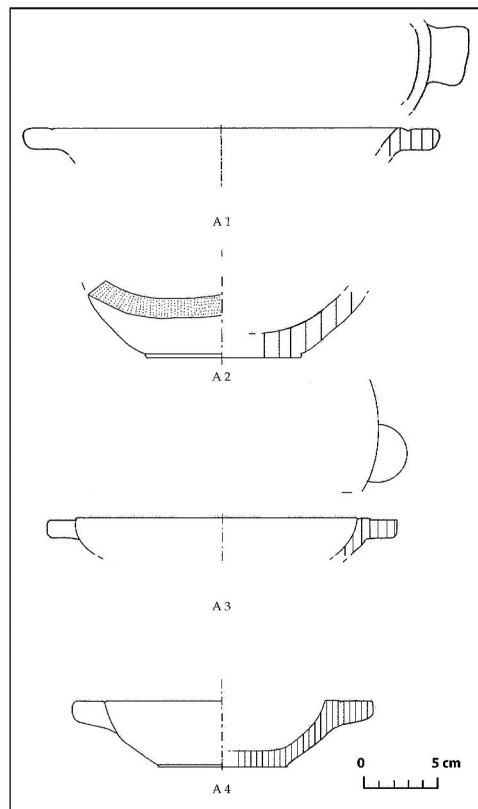


Fig. 4. Miski (rys. M. Bura)

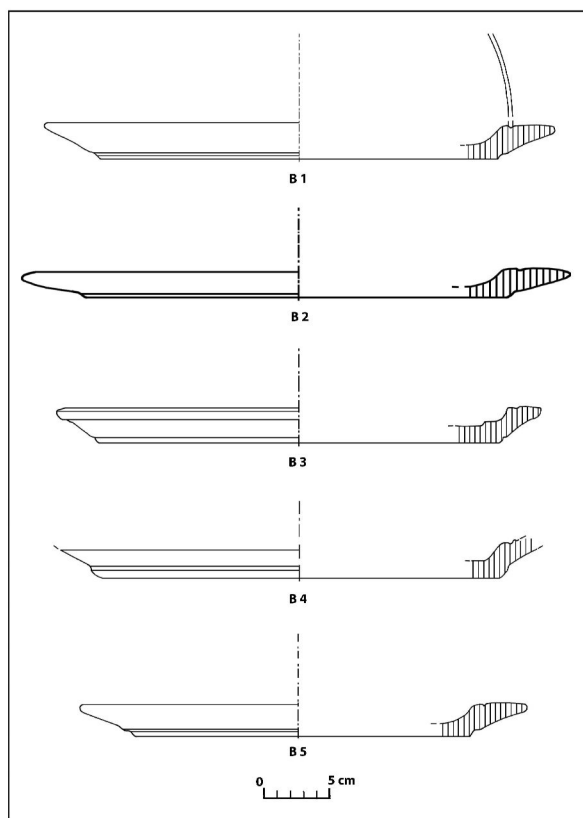
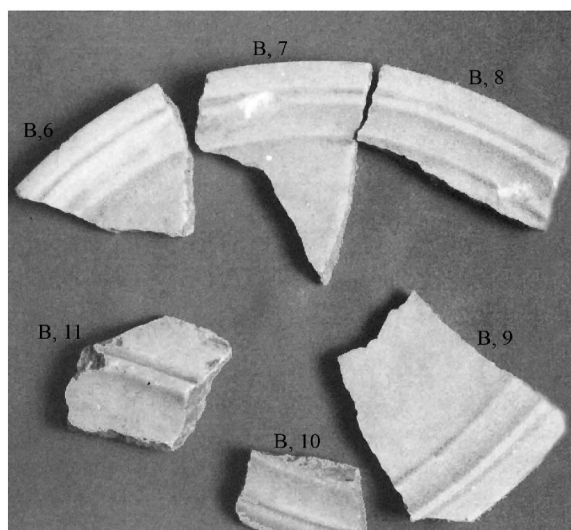


Fig. 5. Talerze (rys. M. Bura)

Fig. 6. Talerze B6-B11
(fot. T. Mikocki)

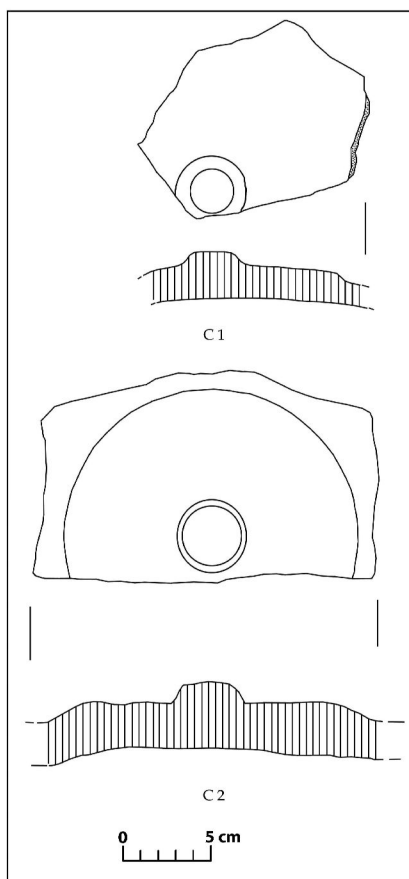


Fig. 7. Pokrywki (rys. M. Bura)

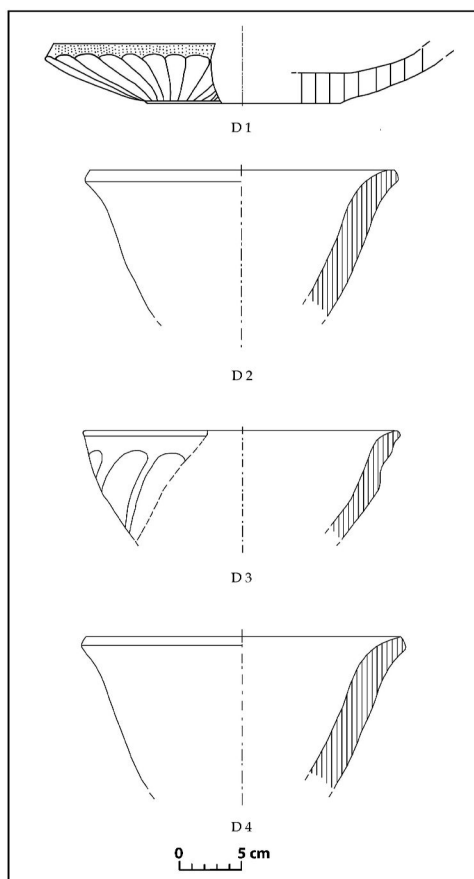


Fig. 8. *Varia* (rys. M. Bura)

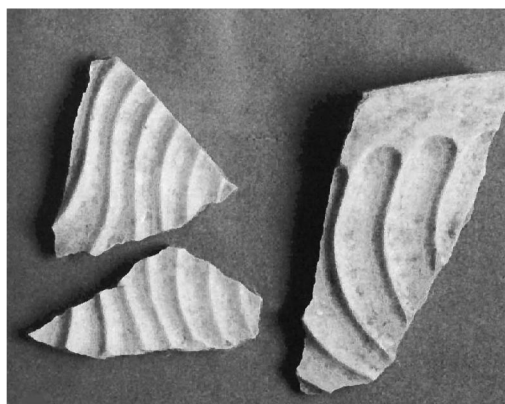


Fig. 9. *Varia* D5-D7 (fot. T. Mikocki)