

Lech Pałasz, Robert Pałasz

Kapitał ludzki w wybranych gminach woj. zachodniopomorskiego

Studia i Prace Wydziału Nauk Ekonomicznych i Zarządzania 8, 293-300

2008

Artykuł został opracowany do udostępnienia w internecie przez Muzeum Historii Polski w ramach prac podejmowanych na rzecz zapewnienia otwartego, powszechnego i trwałego dostępu do polskiego dorobku naukowego i kulturalnego. Artykuł jest umieszczony w kolekcji cyfrowej bazhum.muzhp.pl, gromadzącej zawartość polskich czasopism humanistycznych i społecznych.

Tekst jest udostępniony do wykorzystania w ramach dozwolonego użytku.

Lech Pałasz
Robert Pałasz

KAPITAŁ LUDZKI W WYBRANYCH GMINACH WOJ. ZACHODNIOPOMORSKIEGO

Wprowadzenie

Kapitał ludzki – to zasób wiedzy, zdolności, umiejętności i motywacji w określonym zespole ludzkim. Jego jakość jest pochodną głównie wykształcenia. Im wyższa jest jakość kapitału ludzkiego w państwie, tym większy jest wybór konkurencji zwiększających innowacyjność. W społeczeństwie informacyjnym, jakim staje się nasz kraj, jakość kapitału ludzkiego jest najważniejsza. Efektywny rozwój gospodarki powinien być oparty na wiedzy i jakości kapitału ludzkiego, który jest podstawowym czynnikiem rozwoju gospodarki.

Znaczenie obszarów wiejskich w gospodarce jest znaczące pod względem ekonomicznym, społecznym i środowiskowym. Stanowią one 93,2% powierzchni kraju. Są to tereny położone poza granicami administracyjnymi gmin miejskich. Należą do nich gminy wiejskie a także część miejsko-wiejskich. Natomiast zgodnie z metodą OECD, która odpowiada warunkom polskim, są to obszary o gęstości zaludnienia do 150 osób/km kw.¹ W Polsce są one wyjątkowo zaniedbane, zwłaszcza ubogie w infrastrukturę. Powszechnie jest tu zjawisko biedy mieszkańców wsi, a jego poziom jest różny dla pewnych grup społecznych. Bieda jest wynikiem głównie braku pracy, opóźnień w rozwoju ekonomicznym i cywilizacyjnym oraz nieskutecznej polityki państwa.

¹ *Program rozwoju obszarów wiejskich na lata 2007–2013 (PROW 2007–2013)*, Pomorska Izba Rolnicza, Gdańsk 2008.

Celem pracy jest przedstawienie stanu jakości zasobów ludzkich na obszarach wiejskich na przykładzie gmin Brojce i Karnice w woj. zachodniopomorskim.

Zakres czasowy badań dotyczy głównie roku 2007, natomiast zakres rzeczowy analizy dotyczy ogólnej charakterystyki badanych gmin, kwalifikacji zawodowych, wieku, stażu, a także podnoszenia kwalifikacji zawodowych. Ukazana też będzie rola samorządu terytorialnego i instytucji doradztwa rolniczego w doskonaleniu kapitału ludzkiego.

W badaniach zastosowano przede wszystkim metodę kwestionariusza ankietowego. Zastosowano także metodę analizy i opisową.

1. Charakterystyka obszarów wiejskich badanych gmin

Gminy Brojce i Karnice znajdują się w północno-wschodniej części woj. zachodniopomorskiego, w pow. gryfickim, w pobliżu Morza Bałtyckiego, na Równinie Gryfickiej. Obydwie gminy charakteryzują się bogatymi zabytkami, zwłaszcza sakralnymi, oraz walorami turystycznymi. Nieskażona przyroda przyciąga turystów, sprzyja rozwojowi agroturystyki i uprawianiu wędkarstwa.

Podstawowym źródłem utrzymania się ludności w badanych gminach jest rolnictwo. Sprzyja temu dobra jakość gleb, struktura obszarowa gospodarstw oraz wysoki odsetek powierzchni użytków rolnych (np. w gminie Karnice – 78%)².

Badane obszary, jak większość gmin województwa zachodniopomorskiego, borykają się z dużym poziomem bezrobocia. To jest największy ich problemem. Pracy tu nie ma około jednej czwartej siły roboczej. Gospodarstwa rolne są niedoinwestowane. Rolnicy mają poważne trudności z powiększeniem areału gospodarstw. W tym przedsięwzięciu upatrują możliwości zwiększenia opłacalności i intensywności produkcji rolnej. Chociaż teren gmin sprzyja rozwojowi agroturystyki, to jednak rolnicy czerpią dochody głównie ze zbycia płodów rolnych. Wynika to głównie z faktu, że gminy położone są z dala od większych aglomeracji miejskich.

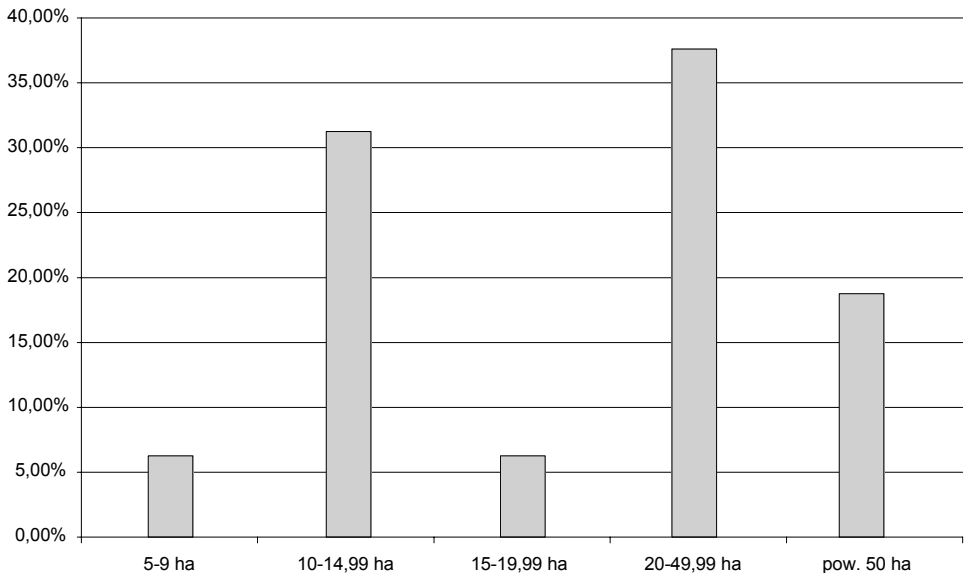
Jednym ze sposobów poprawy sytuacji ekonomicznej na wsi jest uruchomienie działalności pozarolniczej. Są na to chętni, ale nie mają wystarczającej ilości środków finansowych. Mają więc ograniczone możliwości rozwoju przedsiębiorczości.

Struktura obszarowa gospodarstw rolnych to również czynnik rozwojowy. Wskaźnik ten ciągle się poprawia. W znacznej części są to gospodarstwa wielkoobszarowe, powstałe w wyniku głównie restrukturyzacji i prywatyzacji PGR. Najwięcej gospodarstw posiada od 20 do 49,99 ha, stanowią one ponad 35% ogólnej ich liczby. Prawie 20% stanowią gospodarstwa pow. 50 ha (rys. 1).

² Materiały z Urzędów Gmin w Brojcach i Karnicach, 2006 r.

Wśród pozytywnych zjawisk występujących w gminach wymienić należy poprawę infrastruktury technicznej. Zrealizowano tu szereg inwestycji poprawiających stan gospodarki wodno-kanalizacyjnej. Obecnie obserwuje się pełne zaopatrzenie w wodę oraz energię elektryczną. Wykonano także kompleksową telefonizację (montaż światłowodów, zainstalowanie cyfrowych centrali telefonicznej), daje to możliwość dostępu do Internetu, także dzięki dopływowi unijnych środków finansowych.

Rys. 1. Struktura obszarowa gospodarstw w gminach Brojce i Karnice w latach 2002-2006

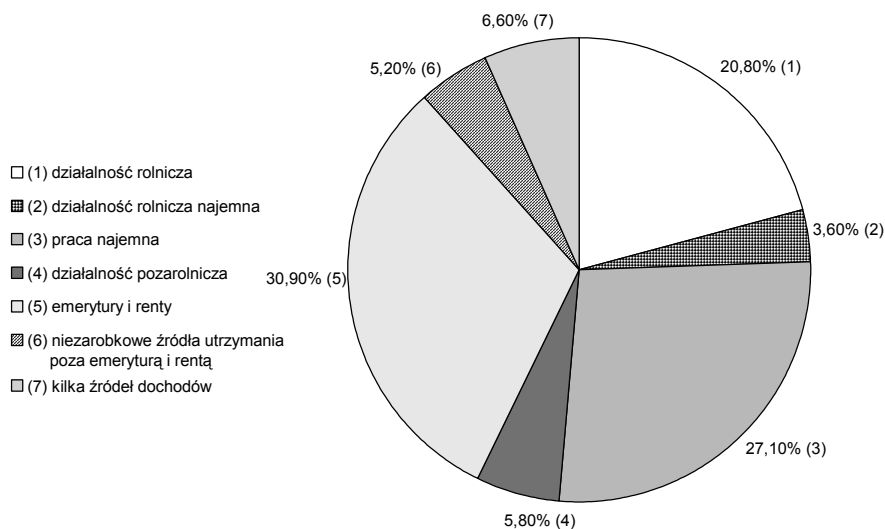


Źródło: opracowanie własne, na podstawie materiałów wewnętrznych Urzędów Gmin Brojce i Karnice.

W gminach brak nadal sieci gazowej. Do celów gospodarczych wykorzystywany jest gaz płynny. Natomiast gospodarka ciepła związana jest z kotłowniami lokalnymi i indywidualnymi źródłami ciepła.

Chociaż gminy Brojce i Karnice są terenami wiejskimi, to jednak dochody ludności z działalności rolniczej stanowią tylko 20,8%. Z nierolniczych źródeł korzysta tylko 5,8%. Natomiast z emerytur i rent – 30,9% społeczeństwa. Pozostali utrzymują się głównie z pracy najemnej czy też ze źródeł niezarobkowych (rys. 2).

Rys. 2. Struktura gospodarstw domowych według głównego źródła dochodów w gminach Brojce i Karnice, w latach 2002-2006



Źródło: badania własne.

Analizując trudną sytuację ekonomiczną na wsi wydaje się, że dość wysokie są dochody miesięczne na jednego mieszkańca. W gminie Brojce wyniosły 1795,6 zł, a w gminie Karnice – 1633,3 zł. Wynikać to może m.in. z faktu, że budżetowy system zasilania zewnętrznego rolnictwa pochodzi z dwóch źródeł: środków przeznaczonych na KRUS oraz ze środków na cele rozwojowe. Chodzi tu o fundusze przeznaczone np. na doradztwo, postęp biologiczny, restrukturyzację i modernizację rolnictwa. Wszystkie one służą stymulowaniu rozwoju rolnictwa (tabela 1)³.

Tabela 1. Zestawienie poziomu dochodów i wydatków budżetowych na jednego mieszkańca miesięcznie w gminach Brojce i Karnice w 2006 roku (w zł)

Gminy	Dochody		Wydatki	
	ogółem	w tym własne	ogółem	w tym inwestycyjne
Brojce	1795,6	387,4	1871,8	70,7
Karnice	1633,3	487,4	1550,5	24,6

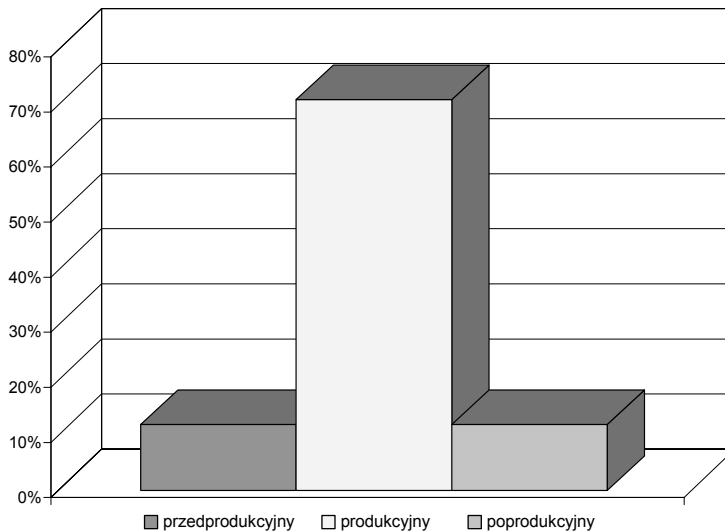
Źródło: Województwo zachodniopomorskie – podregiony, powiaty, gminy, red. R. Wronkowska, Urząd Statystyczny w Szczecinie, Warszawa 2006.

³ M. Majchrzak, A. Szczupak, *Stan i doskonalenie jakości kapitału ludzkiego na przykładzie gmin Brojce i Karnice*, Akademia Rolnicza, Wydział Ekonomiki i Organizacji Gospodarki Żywnościowej, Szczecin 2008 (maszynopis).

2. Stan jakości kapitału ludzkiego

Potencjał ludzki w danym środowisku zależy przede wszystkim od liczby ludności. Podstawą rozwoju potencjału ludzkiego jest przyrost naturalny. W ostatnich latach liczba ludności w badanych gminach nieco wzrosła. Oceniając siłę zasobów pracy w rolnictwie badanych gmin, należy wydzielić grupę przedprodukcyjną, produkcyjną i poprodukcyjną. W latach 2002-2006 w gminach Brojce i Karnice ludność produkcyjna stanowiła prawie 71%, przedprodukcyjna i poprodukcyjna – po ponad 12% (rys. 3).

Rys. 3. Struktura ludności w gminach Brojce i Karnice w latach 2002-2006



Źródło: jak na rys. 1.

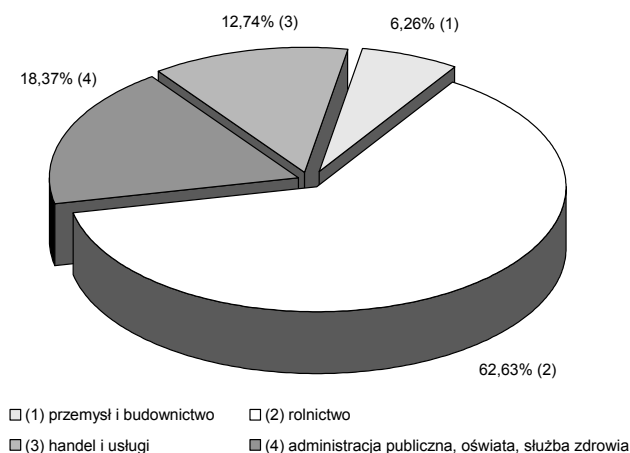
Aktywność zawodowa ludności można mierzyć za pośrednictwem wzrostu liczby podmiotów gospodarczych. Przyrost ich w sektorze prywatnym jest bardzo niewielki. Stanowią one, np. w gminie Karnice – 2% (195 osób) ogółu podmiotów gospodarczych gmin wiejskich w woj. zachodniopomorskim.

Ciekawe jest rozłożenie zasobów ludzkich w poszczególnych działach gospodarki. Najwięcej pracujących jest w rolnictwie – 62,63%. W administracji publicznej, oświacie, służbie zdrowia zatrudnionych jest 18,37%, w handlu i usługach – 12,74%, w przemyśle i budownictwie – 6,26% (rys. 4).

Na obniżenie jakości kapitału ludzkiego znacznie wpływa bezrobocie. W poszczególnych latach wahało się ono od 15 do 20%. Jest ono wysokie pomimo

powstawania nowych miejsc pracy i poprawy ogólnych warunków gospodarczych. Na przykład w kwietniu 2007 r., według Powiatowego Urzędu Pracy w Gryficach, w gminie Brojce zarejestrowanych było 588 osób (stopa bezrobocia w gminie 15,8%, w powiecie 19,6%). Natomiast w gminie Karnice bezrobotnych było 688 (15,9%), a pozostających bez pracy ponad 2 lata – 30%.

Rys. 4. Pracujący według działów gospodarki w gminach Brojce i Karnice w latach 2002-2006



Źródło: opracowanie własne.

W diagnozie problemów związanych z rynkiem pracy i bezrobociem zależy on głównie od następujących czynników: jakości edukacji, kwalifikacji zawodowych, sytuacji materialnej, źródeł dochodów, możliwości tworzenia alternatywnych form zatrudnienia.

Oprócz czynnika ilościowego kapitału ludzkiego ważne znaczenie ma jakość zasobów ludzkich. Badania ankietowe wskazują, że jest ona na niskim poziomie. Wyższe wykształcenie w gminie Brojce ma 1,3%, a w gminie Karnice – 0,9% osób. Podobnie niekorzystny jest wskaźnik wykształcenia podstawowego: w gminie Brojce – 58,5%, w gminie Karnice – 42,2%.

Niski poziom wykształcenia ludności rolniczej wpływa ujemnie na rozwój rolnictwa oraz jego modernizację. Przez to nie odpływa zbędna siła robocza ze wsi do pracy w sektorze nierolniczym. Występuje więc wadliwa struktura zatrudnienia względem kierunków restrukturyzacji gospodarki. Zachodzi potrzeba wyprowadzenia ze wsi nadmiaru rąk do pracy, zwłaszcza z gospodarstw słabych

ekonomicznie. Początkiem tego procesu powinna być odpowiednia edukacja, która stwarza warunki do zatrudnienia w pozarolniczych i pozawiejskich zawodach.

Szkoła wiejska zmniejsza dystans do poziomu kształcenia w szkole miejskiej. Młodzież wiejska w zdecydowanej większości uczy się w szkołach średnich i coraz częściej podejmuje studia. Niemniej jednak potrzebne jest stworzenie warunków do łatwiejszego dostępu młodzieży wiejskiej do nauki, zwłaszcza na poziomie wyższym, bo wielu na to finansowo nie stać.

Z badań ankietowych wynika, że niecałe 40% młodzieży wiejskiej widzi swą przyszłość na wsi. Wzrasta również liczba młodzieży strukturalnej i słabo przygotowanej do nowych standardów rynku pracy. Wpływ na to mają dorośli mieszkańcy, byli pracownicy PGR, którzy prezentują postawę roszczeniową i nie są zainteresowani podejmowaniem pracy⁴. Młodych, wykształconych ludzi od zamieszkania na wsi odstrasza ubogi rynek pracy, stan wiejskiej infrastruktury, gorsze warunki życia, gorsza oświata, brak własnego środowiska zawodowego⁵.

W podnoszeniu jakości kapitału ludzkiego niemałą rolę do spełnienia mają samorządy terytorialne. Powinny stwarzać warunki do edukacji i doskonalenia zawodowego poprzez kursy, szkoły i placówki oświatowe. Kształtują w zasadzie sieć szkół ich typy i profile kształcenia. Powinny to jednak czynić w oparciu o czynniki demograficzne ofertą kształcenia, wymagania gospodarki, rynku pracy oraz wymagania europejskie. Tymczasem na wsi brakuje podstawowych fachowców: budowlanych, stolarzy, spawaczy, kowali, mechaników samochodowych.

W obecnych uwarunkowaniach społeczno-ekonomicznych perspektywiczne działania w zakresie kształcenia ustawicznego rolników powinny polegać na organizowaniu szkoleń zawodowych, mających na celu poprawę zarządzania gospodarstwem rolnym, wzrost efektywności gospodarowania, opłacalności i jakości produkcji rolniczej, możliwości zbytu produktów rolnych i umiejętności korzystania z funduszy strukturalnych. Te działania edukacyjne rolników można osiągać w formie: kursów, seminariów, wystaw, pokazów, wyjazdów studyjnych, staży specjalistycznych czy też praktyk zawodowych. Może też być szeroko kontynuowane kształcenie na odległość⁶.

⁴ *Perspektywy Polski w UE*, red. T. Hunek, „Wieś Jutra”, Warszawa 2006.

⁵ *Strategia rozwoju rolnictwa i obszarów wiejskich na lata 2007–2013. Konferencja Puławy – 29.09.2004*, Ministerstwo Rolnictwa i Rozwoju Wsi, Warszawa 2004.

⁶ M. Majchrzak, A. Szczupak, *Stan i doskonalenie jakości kapitału...*, op. cit.

Podsumowanie

1. Poziom i struktura wykształcenia zawodowego osób zamieszkałych na obszarach wiejskich nie odpowiada aktualnym potrzebom rynku pracy, a gminy nie mają programu doskonalenia jakości zasobów ludzkich.
2. Niski jest poziom zaangażowania wykształconych osób, zamieszkujących na wsi, w proces aktywizacji przedsiębiorczości na obszarach wiejskich.
3. Chcąc skutecznie pomóc ludności wiejskiej w wykorzystaniu i podnoszeniu jakości kapitału ludzkiego, niezbędne jest większe zaangażowanie samorządu lokalnego i ukształtowanie skuteczniejszej polityki edukacyjnej państwa, przede wszystkim przez wzrost nakładów finansowych.

SOCIAL CAPITAL IN CHOSEN COMMUNITIES OF ZACHODNIOPOMORSKIE VOIVODESHIP

Summary

Important for development of rural areas is „Strategy of agriculture and rural areas development in 2007-2013”. For the success of this strategy the appropriate quality social capital is needed. Researches connected with this topic were carried out in 2007 in chosen communities of zachodniopomorskie voivodeship. In the researches the questionnaire method was used. The aim and range of researches was to investigate conditions of rural areas development, quantities, qualities and structure of social resources and their educational improvement. The quality of social capital in the rural areas is on the low level and isn't connected with the labour market. There is a lack of elementary experts and programs of improvement in the countryside.

*Translated by Lech Pałasz
and Robert Pałasz*