

Sebastian Dudziak, Jacek Borzyszkowski

Problem sezonowości popytu w turystyce na przykładzie wykorzystania bazy noclegowej w hotelach nadmorskich

Studia i Prace Wydziału Nauk Ekonomicznych i Zarządzania 43/3, 79-88

2016

Artykuł został opracowany do udostępnienia w internecie przez Muzeum Historii Polski w ramach prac podejmowanych na rzecz zapewnienia otwartego, powszechnego i trwałego dostępu do polskiego dorobku naukowego i kulturalnego. Artykuł jest umieszczony w kolekcji cyfrowej bazhum.muzhp.pl, gromadzącej zawartość polskich czasopism humanistycznych i społecznych.

Tekst jest udostępniony do wykorzystania w ramach dozwolonego użytku.



DOI: 10.18276/sjp.2016.43/3-07

Sebastian Dudziak*

Uniwersytet Szczeciński

Jacek Borzyszkowski**

Politechnika Koszalińska

PROBLEM SEZONOWOŚCI POPYTU W TURYSTYCE NA PRZYKŁADZIE WYKORZYSTANIA BAZY NOCLEGOWEJ W HOTELACH NADMORSKICH

Streszczenie

Celem rozważań zawartych w niniejszym artykule jest analiza sezonowości popytu turystycznego w nadmorskich hotelach w Polsce. W opracowaniu zaprezentowane zostały studia literaturowe oparte na krajowym oraz zagranicznym dorobku naukowym, a także wyniki badań własnych przeprowadzonych na grupie 101 hoteli średniej i wyższej kategorii. W toku procesu badawczego zaprezentowano stopień wykorzystania turystycznych obiektów noclegowych w 2014 roku w kontekście dwóch wskaźników: stopnia wykorzystania pokoi hotelowych oraz stopnia wykorzystania miejsc noclegowych. Przeprowadzone badania zdiagnozowały występowanie problemu sezonowości w nadmorskich hotelach, wykazały ważne dla rynku hotelarskiego zależności pomiędzy kategorią hotelu a zjawiskiem sezonowości, a także pozwoliły wyciągnąć praktyczne wnioski z punktu widzenia branży hotelarskiej.

Słowa kluczowe: sezonowość, hotelarstwo, turystyka

* Adres e-mail: sebastian@dudziak.me.

** Adres e-mail: jacbo@wp.pl.

Wstęp

Sezonowość to powszechnie spotykany problem w sektorze turystycznym (Borzyszkowski, 2014, s. 167). Mówi się nawet, że jest aktualnie jednym z największych problemów światowej turystyki powodującym znaczące spadki zatrudnienia w obszarach recepcji turystycznej (Mokras-Grabowska, 2010, s. 71). Jest zjawiskiem niebezpiecznym; oddziałuje na wszystkie elementy rynku turystycznego, zarówno po stronie popytu, jak i podaży (Borzyszkowski, 2014, s. 175). Występuje na wielu obszarach recepcji turystycznej. W przypadku Polski jest to szczególnie widoczne w strefie nadmorskiej, która w znacznym stopniu uzależniona jest od typowej turystyki wypoczynkowej charakteryzującej się wysoką podatnością na sezonowość.

W niniejszym artykule przedstawiono występowanie zjawiska sezonowości na przykładzie wybranych obiektów zlokalizowanych w polskiej strefie nadmorskiej. Obiektem badań są wszystkie 101 hoteli średniej (hotele trzygwiazdkowe) i wyższej (hotele cztero- i pięciogwiazdkowe) kategorii. Dane pozyskano na podstawie indywidualnego zamówienia złożonego do GUS. W artykule dokonano ponadto komparacji uzyskanych danych dla obiektów ze strefy nadmorskiej z hotelami funkcjonującymi w całym kraju. Analiza danych statystycznych została poprzedzona przeglądem teoretycznych zagadnień związanych ze zjawiskiem sezonowości.

1. Problem sezonowości w sektorze turystycznym

Sezonowość jest dość często analizowana w literaturze naukowej, a część naukowców swoje rozważania skupia wokół samego pojmowania tego zjawiska. Jedną z definicji sezonowości podaje BarOn (1973, s. 51), według którego zjawisko to oznacza „niepełne i nierównoważone wykorzystanie środków w gospodarce, co z kolei przyczynia się do jej nierównowagi”. Butler (1994, s. 334) mówi o sezonowości w turystyce jako o zjawisku „braku równowagi czasowej”.

Sezonowość w turystyce zazwyczaj rozpatruje się z punktu widzenia charakteru popytu na usługi turystyczne oraz rozłożenia ruchu turystycznego. Można nawet stwierdzić, iż sezonowość gospodarki turystycznej wynika z faktu, że na popyt turystyczny wpływa bardzo wiele czynników, a i ich wpływ jest uzależniony od charakteru tegoż popytu (Bednarska, Nawrot, 2014, s. 7). W przypadku turystyki można wyraźnie stwierdzić, że sezonowość podróży cechuje dominacja wyjazdów w okresie letnim (Furmanek, 2014, s. 9). Warto jednak nadmienić, iż zjawisko

to w turystyce może być wyjaśniane w różny sposób, nie tylko w aspekcie różnic w samej wielkości ruchu turystycznego. Może być również widoczne w aspekcie zmian w wydatkach turystów, zmian w transporcie czy zatrudnieniu. Tym samym można mówić o popytowym i podażowym aspekcie sezonowości (Borzyszkowski, 2014, s. 168). Zjawisko sezonowości powoduje trudności w planowaniu i zarządzaniu rozwojem turystyki. Co więcej, sezonowość popytu na usługi turystyczne przekłada się na powstanie sezonowych, a nie stałych miejsc pracy, co powoduje niestabilność zatrudnienia (Kowalczyk, 2013, s. 93).

Badane zagadnienie należy zaliczyć do jednego z ważniejszych problemów funkcjonowania współczesnej gospodarki turystycznej. Można nawet stwierdzić, że sezonowość jest zjawiskiem występującym w zdecydowanej większości obszarów recepcji turystycznej.

2. Analiza zjawiska sezonowości na przykładzie hoteli średniej i wyższej kategorii

Jak podaje Kowalczyk (2013, s. 93), „sezonowość turystyczna jest szczególnie widoczna na obszarach nadmorskich i pojeziernych. Wynika to przede wszystkim z ograniczonych na skutek niskiej temperatury możliwości korzystania z wód powierzchniowych w okresie zimowym. Zdecydowanie mniejszym zróżnicowaniem sezonowym charakteryzują się obszary górskie czy miejskie¹”. Zasadniczy wpływ na to zjawisko ma także organizacja czasu pracy w ciągu roku i organizacja roku szkolnego (Bielak, 2009, s. 32).

W celu przeprowadzenia analizy sezonowości popytu turystycznego badaniem objęto wszystkie 101 hoteli średniej i wyższej kategorii zlokalizowanych w Nadmorskiej Strefie Rekreacyjnej (NSR)¹ w Polsce. Zakwalifikowane do badania obiekty zlokalizowane są łącznie w 17 nadmorskich gminach turystycznych. Na województwo zachodniopomorskie przypada 9 gmin, 11 miejscowości i 38 hoteli, a na województwo pomorskie 8 gmin, 10 miejscowości i 63 hotele. W strukturze badanych jednostek największy udział stanowią hotele trzygwiazdkowe – 64%, kolejno hotele czterogwiazdkowe – 26% oraz pięciogwiazdkowe – 10%.

¹ Nadmorska Strefa Rekreacyjna (NSR) to rejon monofunkcyjny pod względem gospodarczym, tj. o charakterze turystycznym. Obejmuje 15 gmin zlokalizowanych na obszarze województwa zachodniopomorskiego oraz 19 gmin zlokalizowanych na obszarze województwa pomorskiego. Strefa liczy 79 jednostek osadniczych posiadających dostęp do morza, z których 14 ma prawa miejskie (Szwichtenberg, 2006, s. 16–21; 2010, s. 117).

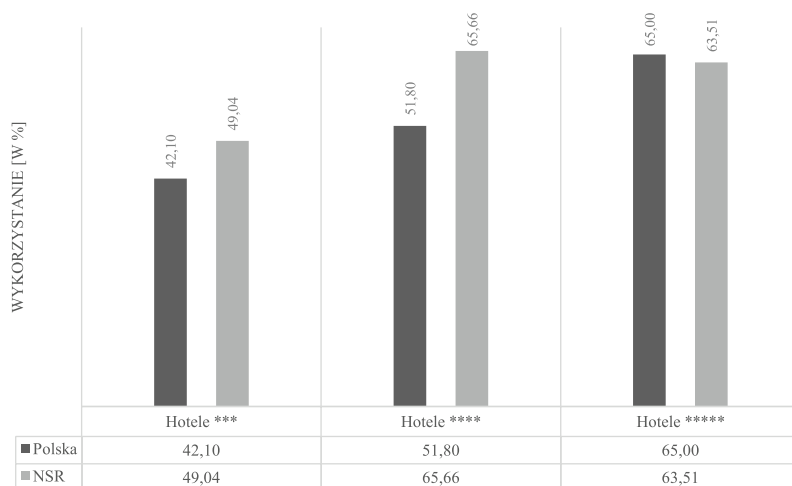
Dane dotyczące badanych obiektów dostarczone zostały 28 sierpnia 2015 roku przez Departament Informacji GUS. Przyjęte do analizy wartości naliczone zostały na podstawie *Sprawozdania o wykorzystaniu turystycznego obiektu noclegowego KT-I* przekazywanego przez hotele do GUS w ramach obowiązku sprawozdawczego². Dane dostarczone zostały na indywidualne zamówienie i obejmowały między innymi: liczbę pokoi hotelowych i miejsc noclegowych, liczbę wynajętych pokoi oraz liczbę udzielonych noclegów³. Na ich podstawie autorzy dokonali obliczeń właściwych wskaźników, to jest stopnia wykorzystania pokoi oraz miejsc noclegowych.

Na podstawie uzyskanych danych i wykonanych obliczeń wykazano, że w NSR łącznie osiągnięto następujące wartości:

- średnie roczne wykorzystanie pokoi na poziomie 57,68% oraz
- średnie roczne wykorzystanie miejsc noclegowych na poziomie 52,31%.

Autorzy postanowili porównać stopień wykorzystania pokoi dla poszczególnych kategorii hoteli dla badanej strefy z wartościami dla obiektów funkcjonujących w całym kraju⁴ (rysunek 1).

Rysunek 1. Stopień wykorzystania pokoi hotelowych dla Polski i NSR



Źródło: badania własne oraz Bank Danych Lokalnych.

² Obowiązek przekazywania danych statystycznych wynika z: (Ustawa, 1995, art. 30 pkt 3) oraz (Rozporządzenia Rady Ministrów, 2013).

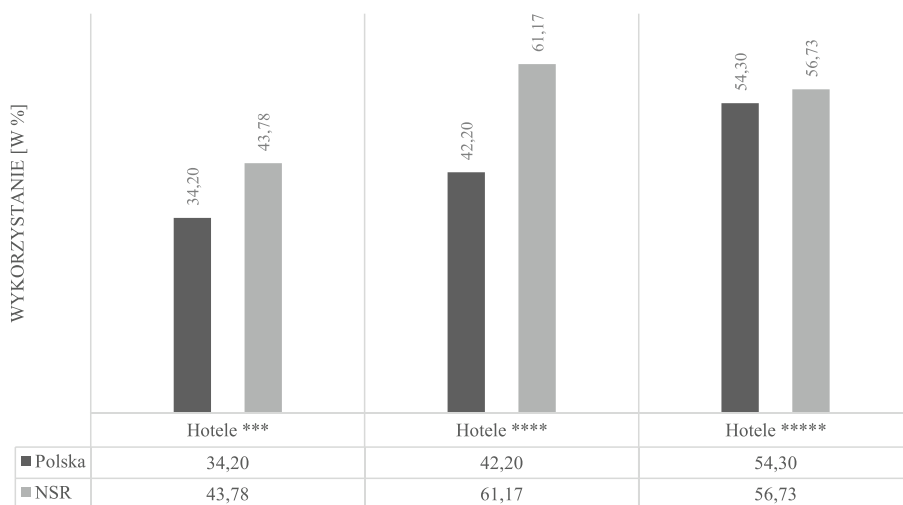
³ Dane wykorzystane w badaniu pochodzą z 2014 r.

⁴ Dane za 2014 r.

W okresie objętym badaniem średni stopień wykorzystania pokoi w polskich hotelach rośnie wraz ze wzrostem kategorii zaszeregowania obiektu. W przypadku NSR najwyższy wskaźnik przypada na grupę hoteli czterogwiazdkowych. Najniższym stopniem wykorzystania pokoi hotelowych zarówno dla całej Polski, jak i NSR charakteryzują się hotele trzygwiazdkowe, jednak w tej kategorii zaszeregowania obserwuje się przewagę hoteli nadmorskich (różnica 6,94 p.p.). Zdecydowanie większe zróżnicowanie stopnia wykorzystania pokoi zauważa się w grupie hoteli czterogwiazdkowych, również z wyraźną przewagą po stronie obiektów nadmorskich (13,86 p.p.). Najmniejsza dysproporcja występuje pomiędzy hotelami pięcigwiazdkowymi (1,49 p.p.). W tej grupie średni stopień wykorzystania pokoi hotelowych dla całego kraju jest nieco wyższy niż dla NSR. Okazuje się jednak, że łącznie badana wielkość jest wyższa dla obiektów zlokalizowanych w strefie nadmorskiej.

Podobnych obliczeń dokonano dla wykorzystania miejsc noclegowych w poszczególnych kategoriach hoteli NSR oraz porównano je z danymi dla Polski (rysunek 2).

Rysunek 2. Stopień wykorzystania miejsc noclegowych dla Polski i NSR



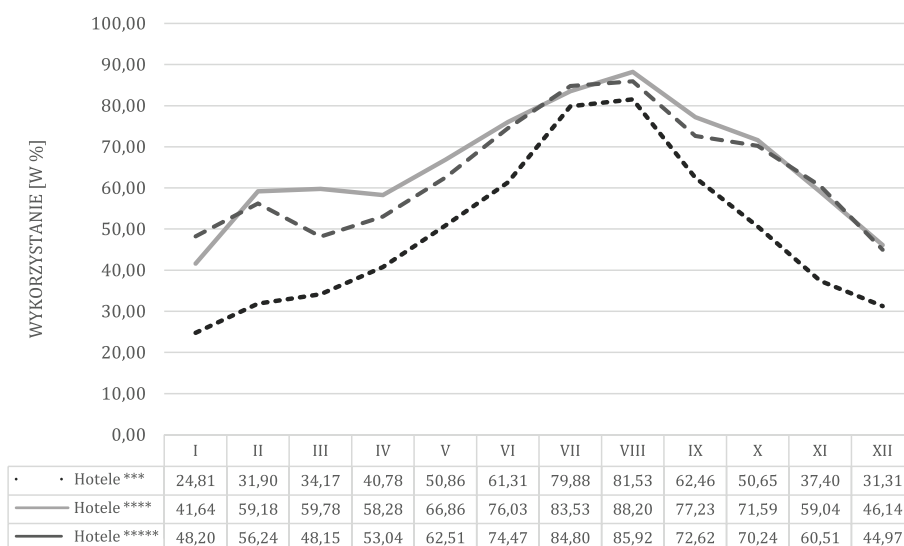
Źródło: badania własne oraz Bank Danych Lokalnych.

Podczas analizy wykorzystania miejsc noclegowych w NSR zaobserwowano interesujące zjawisko. Stopień wykorzystania miejsc noclegowych w każdej kategorii przekracza średnie wartości dla całego kraju. Jest to dość zaskakujące, bowiem strefa

nadmorska jest szczególnie narażona na zjawisko sezonowości (Kowalczyk, 2013, s. 93). Wykorzystanie miejsc noclegowych w każdym przypadku rośnie wraz ze wzrostem kategorii zaszeregowania obiektu. Analogicznie do wykorzystania pokoi hotelowych (rysunek 1) największe dysproporcje w wykorzystaniu miejsc noclegowych (rysunek 2) zauważa się w grupie hoteli czterogwiazdkowych ze znaczącą przewagą po stronie hoteli nadmorskich (18,97 p.p.) oraz najniższe w grupie hoteli pięciogwiazdkowych z niewielką przewagą po stronie hoteli nadmorskich (2,43 p.p.).

W dalszej części artykułu dokonano szczegółowej analizy wykorzystania pokoi oraz miejsc noclegowych, to jest dla poszczególnych miesięcy 2014 roku. W pierwszej kolejności przedstawiono stopień wykorzystania pokoi hotelowych według miesięcy (rysunek 3).

Rysunek 3. Stopień wykorzystania pokoi w nadmorskich hotelach w 2014 roku



Źródło: opracowanie własne.

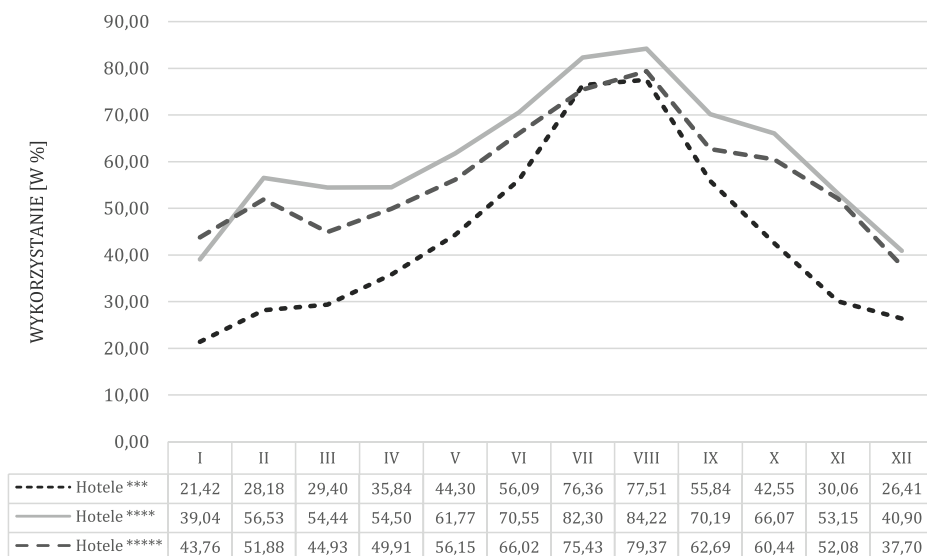
Najniższy stopień wykorzystania pokoi hotelowych zanotowano w styczniu dla hoteli trzygwiazdkowych (24,81%) i czterogwiazdkowych (41,64%) oraz w grudniu dla hoteli pięciogwiazdkowych (44,97%). Najwyższy stopień wykorzystania pokoi nadmorskie hotele osiągnęły w sierpniu, kolejno według kategorii zaszeregowania: trzygwiazdkowe 81,53%, czterogwiazdkowe 88,20%, pięciogwiazdkowe 85,92%.

Największy rozstęp⁵ zaobserwowano w hotelach trzygwiazdkowych (56,73 p.p.), kolejno w hotelach czterogwiazdkowych (46,56 p.p.) oraz najniższy w hotelach pięciogwiazdkowych (37,72 p.p.).

W miesiącach letnich występuje stosunkowo niewielka różnica pomiędzy wykorzystaniem pokoi w poszczególnych kategoriach. Zdecydowanie większe różnice widoczne są w okresie poza głównym sezonem turystycznym. Na przykład w lutym różnice pomiędzy wykorzystaniem pokoi w hotelach cztero- i trzygwiazdkowych sięgają przeszło 27 p.p. Oznacza to, że wykorzystanie pokoi w hotelach czterogwiazdkowych jest blisko dwukrotnie wyższe niż w obiektach trzygwiazdkowych. Obserwacja danych zawartych na rysunku 3 ukazuje, że różnice te powoli „zacieśniają się” w kolejnych miesiącach (do sezonu letniego), natomiast w miesiącach po głównym sezonie zaczynają ponownie pogłębiać się.

Szczegółowej analizie poddano także stopień wykorzystania miejsc noclegowych według miesięcy (rysunek 4).

Rysunek 4. Stopień wykorzystania miejsc noclegowych w nadmorskich hotelach w 2014 roku



Źródło: opracowanie własne.

⁵ Różnica pomiędzy najwyższą a najniższą wartością.

Najniższy stopień wykorzystania miejsc noclegowych zanotowano w styczniu dla hoteli trzygwiazdkowych (21,42%) i czterogwiazdkowych (39,04%) oraz w grudniu dla hoteli pięciogwiazdkowych (37,70%). Najwyższy stopień wykorzystania miejsc noclegowych nadmorskie hotele osiągnęły w sierpniu, kolejno według kategorii zaszerewowania: trzygwiazdkowe 77,51%, czterogwiazdkowe 84,22%, pięciogwiazdkowe 79,37%. Największy rozstęp zaobserwowano w hotelach trzygwiazdkowych (56,10 p.p.), kolejno w hotelach czterogwiazdkowych (45,17 p.p.) oraz najniższy w hotelach pięciogwiazdkowych (41,67 p.p.).

Podobnie jak dla wykorzystania pokoi (rysunek 3), widać również zmiany w różnicach pomiędzy poszczególnymi kategoriami hoteli w wykorzystaniu miejsc noclegowych (rysunek 4). W miesiącach letnich różnice te są stosunkowo niewielkie – w skrajnych przypadkach wynoszą 6,87 p.p. (różnica pomiędzy hotelami cztero- i pięciogwiazdkowymi w lipcu). Zaobserwowano, że w miesiącach poza głównym sezonem turystycznym różnice te są już zdecydowanie bardziej wyraźne, na przykład w lutym sięgają one 28,35 p.p. pomiędzy hotelami cztero- i trzygwiazdkowymi.

Przedstawione na rysunkach 3–4 dane wskazują na kilka interesujących zjawisk. Potwierdzono występowanie zjawiska sezonowości dla badanych obiektów. Niezależnie od kategorii hoteli widać wyraźny wzrost wykorzystania pokoi i miejsc noclegowych w miesiącach letnich. Zauważono jednak, że dla poszczególnych kategorii zjawisko to wygląda nieco inaczej. Okazuje się, że hotele trzygwiazdkowe są bardziej „podatne” na zjawisko sezonowości. W ich przypadku widać wyraźniejsze zróżnicowanie w wykorzystaniu pokoi i miejsc noclegowych w poszczególnych miesiącach i okresach roku. Hotele cztero- i pięciogwiazdkowe charakteryzują się większą stabilnością w badanych wielkościach. Owszem, tu również zjawisko sezonowości jest dość wyraźne, ale nawet w miesiącach poza głównym sezonem badane wartości w większości przypadków przekraczają 40%. Warto także nadmienić, iż w przeciwieństwie do sytuacji występującej w całym kraju, w strefie nadmorskiej hotele czterogwiazdkowe osiągają relatywnie wyższe wartości wykorzystania pokoi i miejsc noclegowych niż obiekty pięciogwiazdkowe.

Podsumowanie

Analiza zawarta w niniejszym opracowaniu jednoznacznie potwierdziła występowanie zjawiska sezonowości. Region nadmorski w tym względzie nie jest absolutnie żadnym wyjątkiem. Okazuje się jednak, że hotele średniej i wyższej kategorii

mają większy stopień wykorzystania zarówno pokoi, jak i miejsc noclegowych niż podobne obiekty funkcjonujące w całym kraju. Autorzy wykazali ponadto, że hotele wyższej kategorii (tj. cztero- i pięciogwiazdkowe) są mimo wszystko mniej podatne na zjawisko sezonowości. Oznacza to, że wykorzystanie bazy noclegowej jest stosunkowo wysokie w okresach poza głównym sezonem turystycznym. Większa sezonowość występuje za to w obiektach trzygwiazdkowych, gdzie wykorzystanie pokoi i miejsc noclegowych w „najgorszych” miesiącach oscyluje w granicach 20–30%. Niemniej jednak należy wyraźnie podkreślić, iż problem sezonowości jest faktycznie wyraźny dla strefy nadmorskiej, co potwierdziła analiza popytowej strony rynku turystycznego.

Zawarte w opracowaniu dane i rozważania powinny się stać przyczynkiem do podjęcia z jednej strony szerszych analiz i opracowań naukowych na temat problemu sezonowości, a z drugiej – wskazać konieczność podejmowania działań przez branżę turystyczną w zakresie ograniczania badanego zjawiska. Dotyczy to między innymi stwarzania odpowiednich produktów turystycznych dostosowanych do sezonowych trendów na rynku turystycznym. Podejmowane działania (w tym również przedstawicieli sektora publicznego) powinny zmierzać do jak największego wykorzystania potencjału turystycznego określonego obszaru recepcji turystycznej, w tym w miesiącach poza głównym sezonem turystycznym.

Literatura

- Bank Danych Lokalnych. Pobrane z: <http://stat.gov.pl> (11.12.2015).
- BarOn, R.R.V. (1973). Seasonality in Tourism – Part II. *International Tourism Quarterly*, 1, 51–67.
- Bednarska, M., Nawrot, Ł. (2014). Analiza działalności operacyjnej w hotelarstwie dla potrzeb wyceny nieruchomości. *Biuletyn Stowarzyszenia Rzeczoznawców Majątkowych Województwa Wielkopolskiego*, 4 (42), 5–16.
- Bielak, B. (2009). Zróżnicowanie ruchu turystycznego wokół zbiorników zaporowych w Karpatach Polskich. *Prace Geograficzne*, 121, 25–37.
- Borzyszkowski, J. (2014). Zjawisko sezonowości w turystyce – istota problemu i działań krajowych podmiotów polityki turystycznej na rzecz jego ograniczania. *Rozprawy Naukowe Akademii Wychowania Fizycznego we Wrocławiu*, 45, 167–176.
- Butler, R. (1994). Seasonality in Tourism: Issues and Problems. W: A.V. Seaton (red.), *Tourism: The State of the Art* (s. 332–339). Chichester: John Wiley & Sons Ltd.

- Furmanek, M. (2014). Turystyka wyjazdowa niepełnosprawnych ruchowo mieszkańców Krakowa – stan i potrzeby. *Turyzm*, 24, 2, 7–15.
- GUS (2014). *Turystyka w 2013 r.* Warszawa.
- Kowalczyk, M. (2013). Turystyka zrównoważona w małych miastach w świetle badań ankietowych. *Człowiek i Środowisko*, 37 (1–2), 83–96.
- Mokras-Grabowska, J. (2010). Program „Europe Senior Tourism” – założenia, realizacja, efekty ekonomiczne. W: A. Stasiak (red.), *Turystyka społeczna w regionie łódzkim* (s. 71–88). Łódź: Wyd. WSTH w Łodzi.
- Rozporządzenie Rady Ministrów z 9.08.2013 w sprawie programu badań statystycznych statystyki publicznej na rok 2014. Dz.U. poz. 1159.
- Szwichtenberg, A. (2006). *Gospodarka turystyczna polskiego wybrzeża*. Koszalin: Wyd. Uczelniane Politechniki Koszalińskiej.
- Szwichtenberg, A. (2010). Turystyka jako główne narzędzie zrównoważonego rozwoju w polskiej strefie nadmorskiej. W: M. Tarkowski, J. Mazurek (red.), *Wybrane problemy rozwoju lokalnego w Polsce północnej* (s. 117–127). Gdańsk: Wyd. UG, Pelplin: Bernardinum.
- Ustawa z 29.06.1995 o statystyce publicznej. Dz.U. 2012, poz. 591, z późn. zm.

THE PROBLEM OF SEASONALITY OF TOURISM DEMAND ON THE EXAMPLE OF ACCOMMODATION USING IN SEASIDE HOTELS

Abstract

The purpose of the deliberations contained in this article is to analyze the seasonality of tourist demand in seaside hotels in Poland. Presented in this paper are literature studies based on domestic and foreign academic achievements, as well as private research carried out on a group of 101 hotels of medium and higher category. In the course of the research process the utilization of tourist accommodation in 2014 was presented. It was based on two indicators: the rate of both hotel room and general accommodation occupancy. The research has uncovered the occurrence of the problem of seasonality and indicated important for the hotel market dependencies between the category of the hotel and the occurrence of seasonality. It has also helped to draw practical conclusions from the point of view of hotel industry.

Translated by Hubert Szymański

Keywords: seasonality, hospitality industry, tourism

JEL Codes: L83, Z31