

Kempisty, Andrzej

Późnorzemycki cmentarz w Sarnakach, pow. Łosice

Światowit 29, 141-163

1968

Artykuł został zdigitalizowany i opracowany do udostępnienia w internecie przez **Muzeum Historii Polski** w ramach prac podejmowanych na rzecz zapewnienia otwartego, powszechnego i trwałego dostępu do polskiego dorobku naukowego i kulturalnego. Artykuł jest umieszczony w kolekcji cyfrowej bazhum.muzhp.pl, gromadzącej zawartość polskich czasopism humanistycznych i społecznych.

Tekst jest udostępniony do wykorzystania w ramach dozwolonego użytku.

PÓZNORZYMSKI CMENTARZ W SARNAKACH, POW. ŁOSICE

Pierwszą wiadomość o przypadkowych odkryciach w Sarnakach podał T. Żurowski w 1957 r.¹ Dwa lata później podjęte zostały z ramienia Urzędu Konserwatorskiego krótkotrwałe badania ratownicze tego stanowiska, przeprowadzone przez M. Miśkiewicz². Wynikiem badań ratowniczych, które objęły obszar zaledwie 0,50 ara poświęcone jest niniejsze opracowanie.

Dokładnych danych odnoszących się do ogólnej powierzchni cmentarzyska, niestety, nie posiadamy. Nie ulega jednak wątpliwości, że teren cmentarza posiadał powierzchnię znaczną. Wnioskować o tym można na podstawie luźnych znalezisk, pochodzących ze zniszczonych grobów w różnych punktach zabytkowego obszaru. Są to przeważnie skorupy z naczyń glinianych, niekiedy noszące ślady przepalenia, przepalone i nie przepalone fragmenty kości ludzkich. Ważnym elementem rekonstrukcji przestrzennej cmentarza jest także miejsce znalezienia zespołu grobowego odkrytego w 1953 r. i opublikowanego później przez T. Żurowskiego. Wszystkie te dane wskazują, że cmentarzysko zlokalizowane było na wierzchołku i górnych częściach stoków wielkiego wzgórza morenowego, wznoszącego się ok. 10 m ponad poziom otaczającego, płaskiego w zasadzie terenu³. Powierzchnia zajęta przez cmentarzysko wynosiła nie mniej niż 15 arów, trudno jednak wykluczyć, że była większa (ryc. 1). Cmentarz zatem zaliczyć trzeba do obiektów dużych. Niestety, większość cmentarzyska całkowicie była zniszczona już

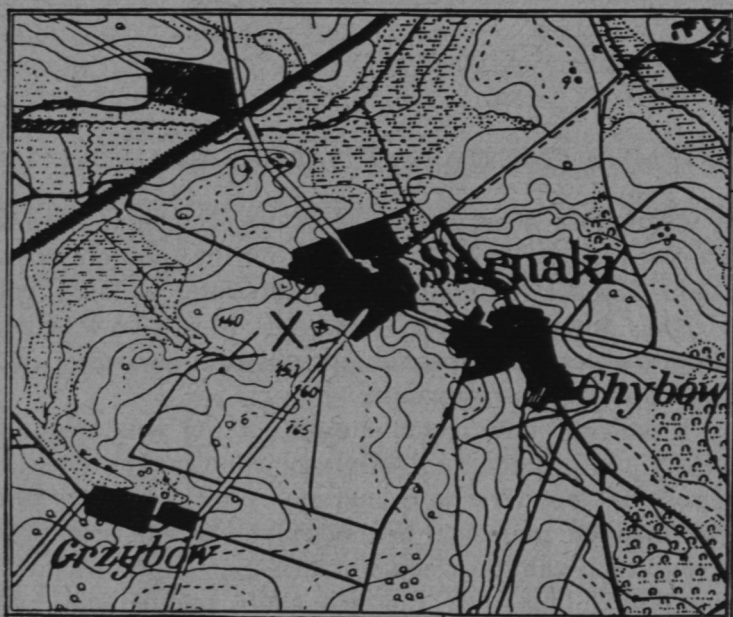
¹ T. Żurowski, *Sarnaki, pow. Siedlce, „Z Otchłani Wieków”*, r. XXIII, 1957, z. 1, s. 46.

² A. Kempisty, *Obrządek pogrzebowy w okresie rzymskim na Mazowszu, „Światowit”*, t. 26, 1965, s. 27.

³ Należy przy tym sprostować informację podaną przez T. Żurowskiego jakoby publikowane przez niego zabytki pochodzić miały z kurhanu.

Informacja ta oparta była na relacji nefachowego odkrywcy, który uznał naturalne wzgórze za sztuczny nasyp grobowy. Weryfikacja w terenie tego doniesienia nastąpiła dopiero w 1959 r.

w 1959 r. na skutek zniwelowania całej zachodniej partii wzgórza w wyniku intensywnego pobierania piasku i żwiru przez miejscową betoniarnię. Brak środków nie pozwolił konserwatorowi na wyeksploatowanie całej pozostałej, nie naruszonej części powierzchni

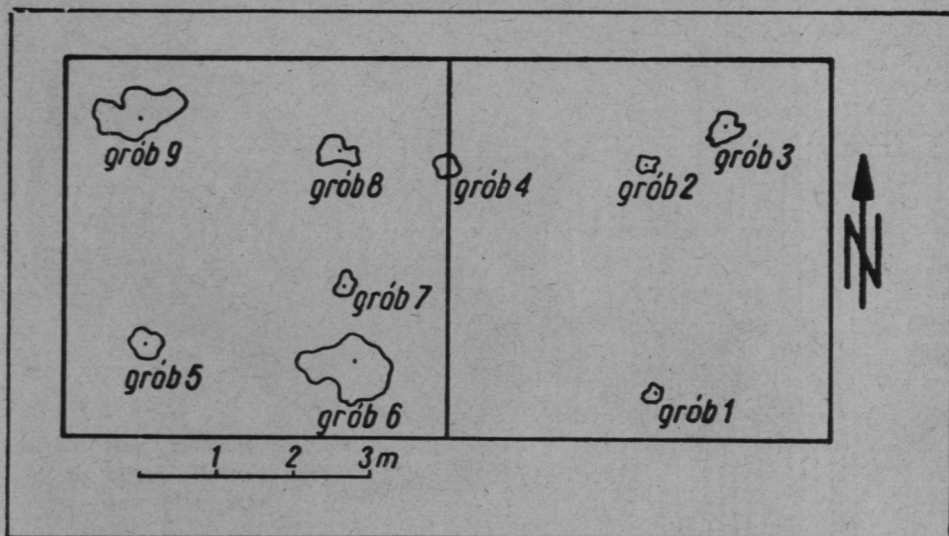


Ryc. 1. Sarnaki, pow. Łosice. X oznacza położenie stanowiska.

wzgórza. Wykonano tylko zwiadowczy wykop o wzmiankowanej powierzchni w pobliżu krawędzi zniszczonego terenu (ryc. 2). Odkryto tam 9 grobów z pochówkami ciałałpalnymi, należącymi głównie do typu bezpopielnicowych.

OPIS GROBÓW

Grób 1. Zawierał pochówek jamowy, odkryty na głęb. ok. 47 cm od powierzchni ziemi. Od jasnego, calcowego piasku odcinał się ciemnoszarą barwą swego wypełniska. Wewnątrz jamy znaleziono przepalone kości ludzkie, kilka fragmentów stopu szklanego (1), resztki przepalonego grzebienia (2), przepalony przęślik (?), fragmenty przepalonego naczynia (4) oraz szczątki fibuli brązowej (5). Dno jamy na głęb. ok. 62 cm od powierzchni ziemi (ryc. 3).



Ryc. 2. Sarnaki, pow. Łosice. Plan wykopu.

Opis inwentarza:

1. 14 fragmentów stopu szklanego barwy seledynowej i błękitnej oraz 5 fragmentów stopu szklanego barwy brązowej i czerwonej.

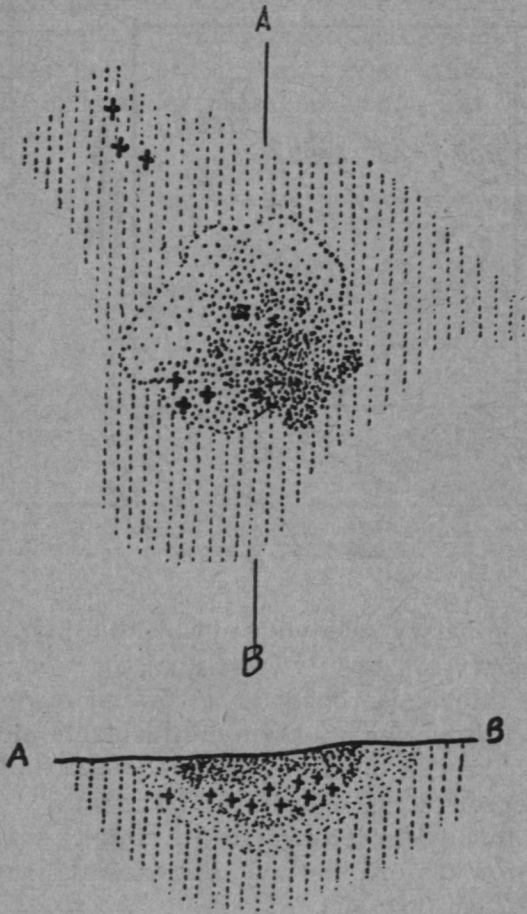
2. 6 fragmentów przepalonego grzebienia rogowego, trójwarstwowego, spojonego brązowymi nitami. Rozmiarów ani kształtu grzebienia nie da się dokładnie zrekonstruować. Trzonek miał prawdopodobnie kształt półkolisty i zapewne należał do egzemplarzy mniejszych (ryc. 4c).

3. Silnie przepalony przęślik gliniany kształtu dwustożkowego z kraterowatymi zagłębieniami u wylotów otworu. Barwy ciemnoszarej. Średnica ok. 4,0 cm, wysokość ok. 2,2 cm (ryc. 4b).

4. Silnie zdeformowany w ogniu puchar gliniany, zrekonstruowany z fragmentów. Kształtu dwustożkowego z wyraźnie wyodrębnionym dnem, krawędzią lekko zgrubiałą i odgiętą nieco na zewnątrz. Brzusiec pokryty ornamentem równoległych, ukośnie ułożonych linii rytych. Barwa naczynia ciemnosiwa, powierzchnia szorstka i matowa. Średnica otworu ok. 10,0 cm, średnica dna ok. 4,0 cm, wysokość całkowita ok. 7,5 cm (ryc. 4a).

5. Bryłka stopu brązowego wraz z resztami sprężynki owiniętej wokół osi. Najprawdopodobniej szczątki brązowej fibuli kuśzowatej.

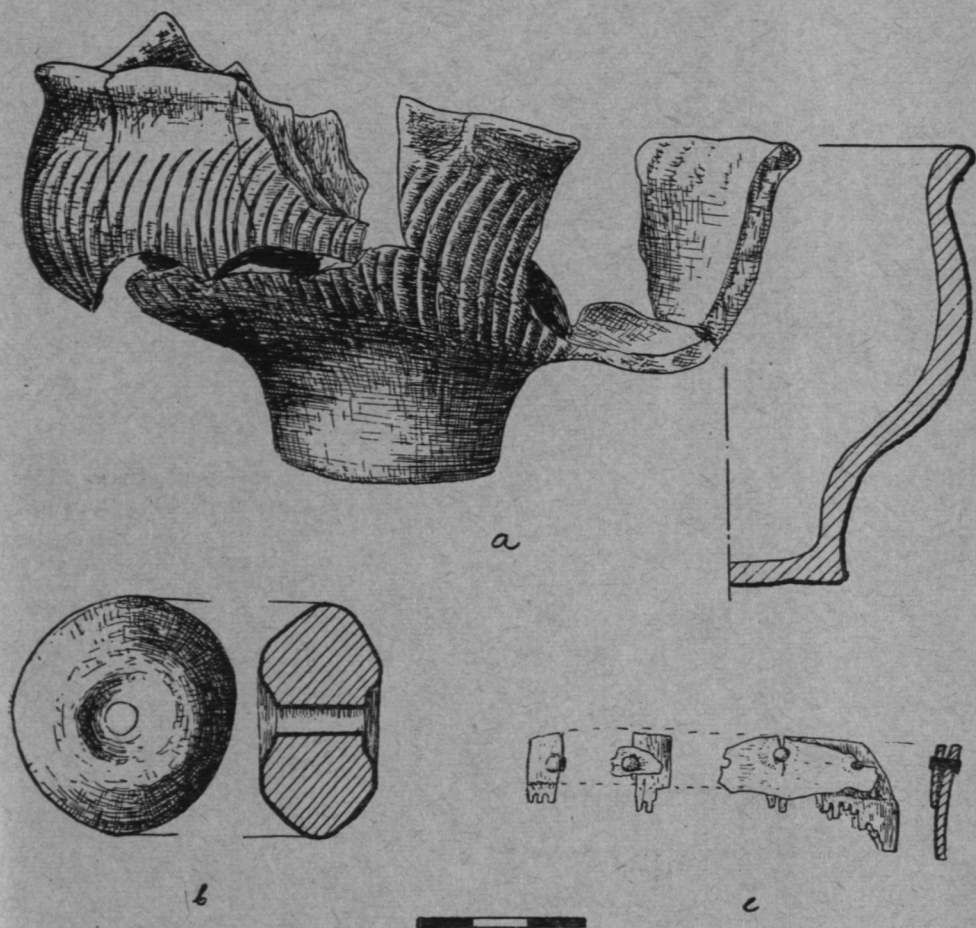
Grób 2. Zawierał pochówek jamowy, odkryty na głęb. ok. 35 cm od powierzchni ziemi. Odcinał się od jasnego piasku calcowego brunatnym zabarwieniem wypełniska, w którym znaleziono nieco drobnych, przepalonych kości oraz małe okruchy węgla drzewnego. Średnica jamy grobowej ok. 33 cm, dno jamy na głęb. ok. 50 cm od powierzchni ziemi (ryc. 5).



Ryc. 3. Sarnaki, pow. Łosice.
Plan i profil grobu nr 1.
Ok. 1/10 w.n.

Grób 3. Zawierał pochówek jamowy, odkryty na głęb. ok. 35 cm od powierzchni ziemi. Wypełnisko barwy ciemnoszarej zawierało nieliczne okruchy przepalonych kości oraz nieco węgla drzewnych. Na głębokości odkrycia jamy grobowej znaleziono dwa ułamki ceramiki, poniżej zaś jeszcze kilkanaście (1) oraz fragment grzebienia (2). Średnica jamy ok. 50 cm, dno na głęb. ok. 40 cm od powierzchni ziemi (ryc. 6).

Opis inwentarza: 1. Kilkanaście ułamków ceramiki noszących w większości silne ślady przepalania: a) siedem skorup barwy szarej po stronie zewnętrznej i szaroceglastej lub szarej po stronie wewnętrznej; powierzchnia skorup szorstka, spękana; wszystkie silnie przepalone; jedna z nich ma powierzchnię zewnętrzną powleczoneą warstwą stopionego szkła barwy zielonej; inna jest fragmentem dużego naczynia z krawędzią ukośnie ściętą od góry i lekko odgiętą na zewnątrz; po-

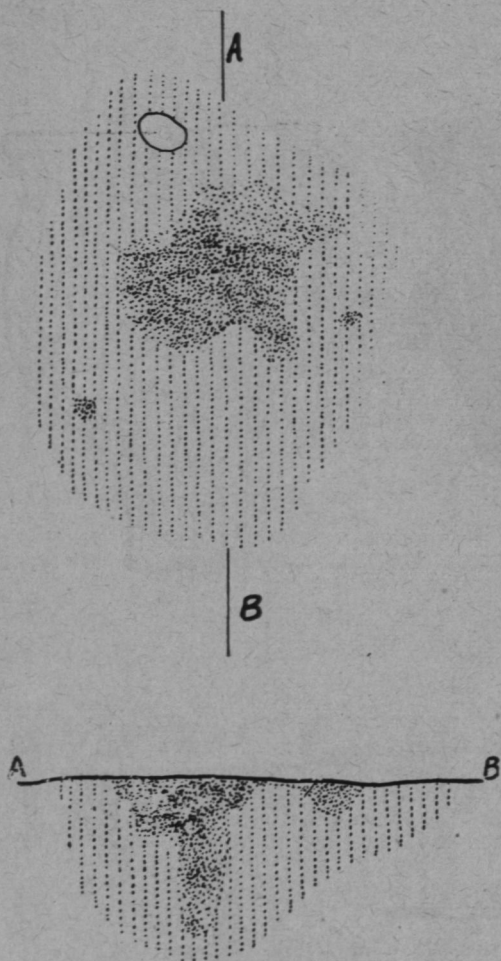


Ryc. 4. Sarnaki, pow. Łosice. Grób nr 1. Ok. $\frac{3}{4}$ w.n.

zostałe fragmenty nie należą do charakterystycznych, pochodzą prawdopodobnie z brzuśca; b) pięć fragmentów naczynia glinianego lepionego ręcznie; barwa ceglasta i szaroceglasta; powierzchnia szorstka i matowa; nie noszą śladów przepalenia; c) jeden mały fragment naczynia glinianego toczonego, o powierzchni szorstkiej, matowej na której znać wyraźnie smugi toczenia; barwa szaroceglasta.

2. Jeden fragment grzebienia rogowego z zachowanym szczątkiem otworu po metalowym nicie.

Grób 4.) Zawiera pochówek popielnicowy, odkryty na głęb. ok. 48 cm od powierzchni ziemi. Na głębokości tej znaleziono popielnicę glinianą (1), a nieco na zachód od niej — misę glinianą (2), wewnątrz



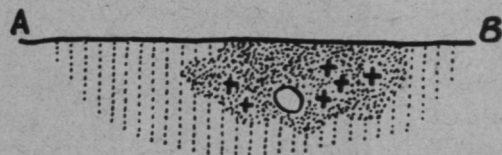
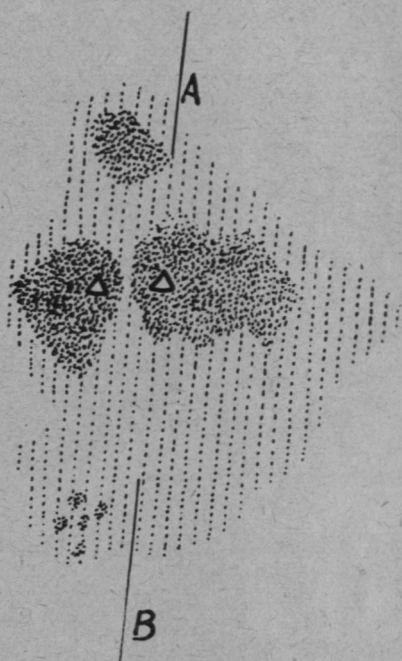
Ryc. 5. Sarnaki, pow. Łosice. Plan i profil grobu nr 2. Ok. 1/10 w.n.

której spoczywało drugie naczynie w szczątkach (3). Koście ludzkie, czyste, bez przymieszki węgla drzewnych, znaleziono w popielnicy i w rozbitym naczyniu umieszczonym w misie. Między kośćmi w popielnicy znaleziono ponadto ułamki grzebienia rogowego (4) i szczątki fibuli (5). Jamy grobowej nie udało się wyodrębnić z powodu braku różnicy w zabarwieniu warstwy calcowej i wypełniska.

Opis inwentarza: 1. Popielnica gliniana barwy szarej, miejscami różowej. Kształtu baniastego, z krawędzią ukośnie ściętą od góry i odgiętą na zewnątrz. Dno płaskie, niewyodrębnione. Średnica otworu ok. 13,0 cm, średnica największej wydętości brzuśca ok. 14,0 cm, średnica dna ok. 6,5 cm, wysokość całkowita ok. 10,0 cm (ryc. 7b).

2. Misa gliniana, lepiona ręcznie. Powierzchnia gładka, słabo lśniąca, barwy ceglastej. Kształtu dwustożkowatego, z krawędzią lekko odgiętą

Ryc. 6. Sarnaki, pow. Łosice. Plan i profil grobu nr 3.

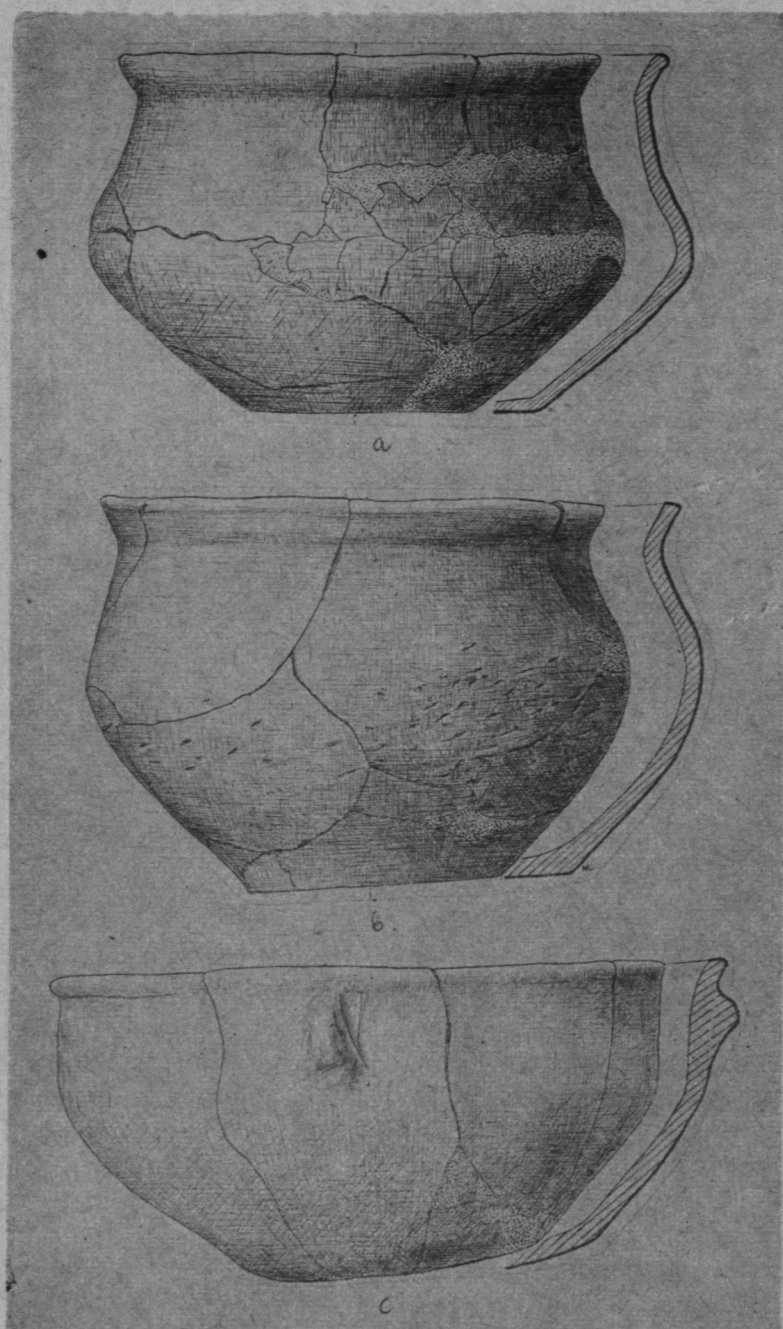


na zewnątrz i płasko ściętą od góry. Poniżej krawędzi posiada jedno małe uszko. Dno płaskie, wyodrębnione. Średnica otworu ok. 16,0 cm, średnica dna ok. 7,0 cm, wysokość całkowita ok. 8,0 cm (ryc. 7c).

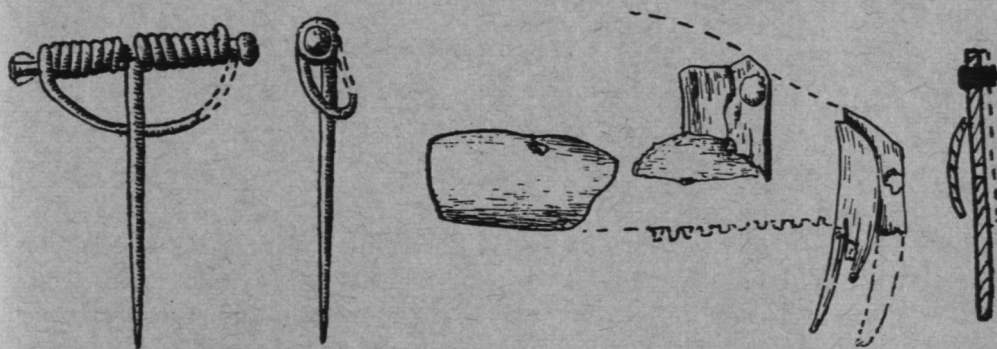
3. Misowata waza ręcznie lepiona, o powierzchni gładkiej, matowej. Kształtu dwustożkowatego z łagodnie zaokrąglonym załomem brzuśca, szyjką wysoką, zężającą się ku górze. Krawędź silnie odgięta na zewnątrz. Dno płaskie, niewyodrębnione. Średnica otworu ok. 12,5 cm, średnica największej wydętości brzuśca ok. 14,0 cm, średnica dna ok. 6,0 cm, wysokość całkowita ok. 9,5 cm (ryc. 7a).

4. Szczątki grzebienia rogowego, trójwarstwowego, spojonego brązowymi nitami; przepalone (ryc. 8b).

5. Szczątki brązowej fibuli o konstrukcji kuszowatej. Zachowały się: a) szpila długości 3,7 cm; b) duży fragment dolnej cięciwy; c) 8-zwojo-



Ryc. 7. Sarnaki, pow. Łosice. Grób nr 4. Ok. $\frac{1}{2}$ w.n.



Ryc. 8. Sarnaki, pow. Łosice. Grób nr 4. W.n.

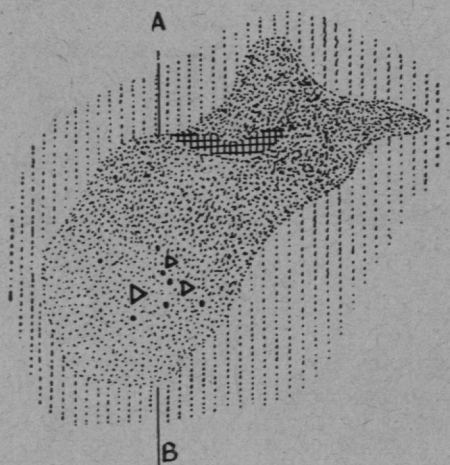
wa sprężynka brązowa owinięta wokół żelaznej osi, zakończonej z jednej strony brązową nasadką (ryc. 8a).

Grób 5. Zawierał pochówek jamowy, odkryty na głęb. ok. 30 cm od powierzchni ziemi, tuż pod warstwą humusu. Wypełnisko jamy grobowej złożone było z przemieszanego piasku barwy szarobrązowej. Zarys jamy miał kształt w planie nieregularny, a w profilu nieckowaty. W północnowschodniej części jamy odkryto okruchy polepy; w partii przydennej — małą ilość przepalonych kości, a ponadto na różnych głębokościach fragmenty przepalonych naczyń glinianych (1), fragment srebrnego paciorka (2) i okruchy węgla drzewnego (ryc. 9).

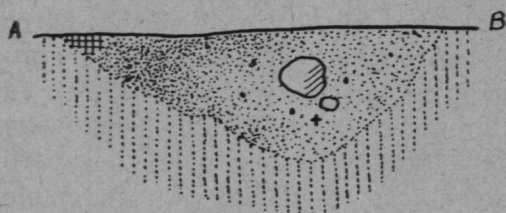
Opis inwentarza: 1. Kilkanaście w różnym stopniu przepalonych ułamków pochodzących prawdopodobnie z dwóch naczyń glinianych lepionych ręcznie. Między nimi jeden dobrze zachowany, nie przepalony fragment przykrawędny barwy jasnobrązowej. Powierzchnia nierówna, matowa. W przełomie znać średnio- i gruboziarnistą domieszkę. Krawędź ukształtowana pionowo i od góry zaokrąglona.

2. Fragment srebrnego wisiorka kształtu kulistego, złożonego z dwóch półkulistych części. Zachowała się duża część jednej półkuli zdobionej czterema plastycznymi listewkami zbiegającymi się biegunowo w dolnej części. Listewki te wykonane są z cienkiego drutu srebrnego splecionego w rodzaj warkocza. Dobrze zachowała się tylko jedna listewka oraz ślady trzech pozostałych. Krawędź półkuli również obrzeżona była podobną listewką, której zachowały się ledwie małe odcinki oraz ślady. Średnica ok. 1,5 cm (ryc. 10).

Grób 6. Zawierał pochówek jamowy, odkryty na głęb. ok. 40 cm od powierzchni ziemi. Jama wypełniona była ciemnoszarą ziemią, w której znaleziono małą ilość przepalonych kości oraz kilkanaście fragmen-



Ryc. 9. Sarnaki, pow. Łosice. Plan i profil grobu nr 5. Ok. 1/10 w.n.



tów naczyń glinianych (1—4), a także fragment przedmiotu brązowego (5). Wymiary jamy: ok. 135×115 cm, dno na głęb. ok. 75 cm od powierzchni ziemi (ryc. 11).

Opis inwentarza: 1. Przykrawędny fragment naczynia lepiącego ręcznie. Krawędź lekko odgięta na zewnątrz i ukośnie ścięta. Powierzchnia nierówna, barwy jasnobrązowej (ryc. 12a).

2. Przykrawędny fragment naczynia ręcznie lepiącego. Krawędź podcięta płytkim rowkiem i odgięta nieco na zewnątrz. Powierzchnia gładka, matowa, barwy szaroceglastej (ryc. 12b).

3. Dwa fragmenty podobne do opisanego w punkcie 2, lecz zdeformowane na skutek przepalenia.

4. Dziesięć fragmentów naczyń glinianych. Prawdopodobnie należą do dwóch naczyń, których krawędzie opisano w punktach 1 i 2.

5. Fragment przedmiotu brązowego, zapewne nóżka fibuli ze śladami pochewki. W przekroju posiada kształt trójkątny, którego jedno ramię stanowi ewent. grzbiet nóżki. Na końcu nóżka się nieco rozszerza. Prawdopodobnie jest to fragment fibuli typu reprezentowanego przez fig. 174—180 w VI grupie Almgrena (ryc. 12c).

Ryc. 10. Sarnaki, pow. Łosice. Grób nr 5. W.n.



Grób 7. Zawierał pochówek jamowy, odkryty na głęb. ok. 35 cm od powierzchni ziemi. Zarys jamy grobowej słabo odcinał się od otaczającego piasku calcowego. Średnica jamy wynosiła ok. 37 cm, a dno jamy znajdowało się na głęb. 50 cm od powierzchni ziemi. W wypełnisku znaleziono niewielką ilość czystych przepalonych kości oraz kilka silnie przepalonych ułamków ceramicznych (1) (ryc. 13).

Opis inwentarza: 1. Kilkanaście małych, nie charakterystycznych, silnie przepalonych fragmentów naczynia glinianego, ręcznie lepionego.

Grób 8. Zawierał pochówek jamowy, odkryty na głęb. ok. 40 cm od powierzchni ziemi. Wypełnisko jamy miało barwę szarobrazową i zawierało czyste, przepalone kości, bryłkę stopionego brązu (1), blaszkę brązową (2), oraz kilka ułamków ceramiki (3—4), a także fragment grzebienia (5), oraz bryłkę (6) stopionego srebra (ryc. 14).

Opis inwentarza: 1. Nieregularnego kształtu bryłka stopu brązowego, wagi ok. 5 g.

2. Fragment okucia z blachy brązowej o nieznaczonej grubości. Zachowały się ślady po dwóch otworkach. Jedna krawędź okucia zagięta (ryc. 15b).

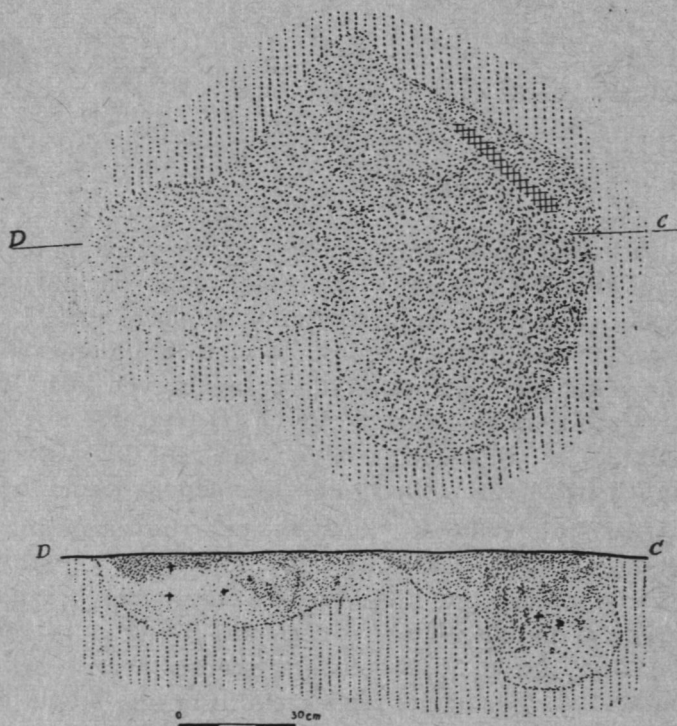
3. Jeden mały fragment naczynia toczzonego na kole; być może pochodzi z naczynia, którego krawędź opisuję poniżej.

4. Przykrawędny fragment naczynia glinianego, toczzonego, barwy jasnoceglastej po stronie wewnętrznej, a ciemniejszej po stronie zewnętrznej. Naczynie miało krótką cylindryczną szyjkę ozdobioną za pomocą jednej wypukłej listewki poziomej oraz dwóch rowków tej samej szerokości co listewka. Krawędź zgrubiała i odgięta nieco na zewnątrz. Średnica otworu ok. 20 cm (ryc. 15a).

5. Fragment przepalonego grzebienia rogowego z zachowanymi śladami trzech otworków po nitach (ryc. 15c).

6. Nieregularnego kształtu bryłka stopu srebrnego, wagi ok. 10 g.

Grób 9. Zawierał pochówek jamowy. Nieregularny, rozwleczonego zarys jamy grobowej odkryto na głębokości ok. 40 cm od powierzchni ziemi. W profilu jama wykazywała budowę sugerującą możliwość, że mamy tu do czynienia z dwoma pochówkami. Część wschodnia miała wypełnisko ciemniejsze, zachodnia zaś, głębsza, jaśniejsze, szarobrazowe. Przepalone kości znaleziono w niewielkiej ilości w obydwu czę-



Ryc. 11 Sarnaki, pow. Łosice. Plan i profil grobu nr 6. Ok. $\frac{1}{20}$ w.n.

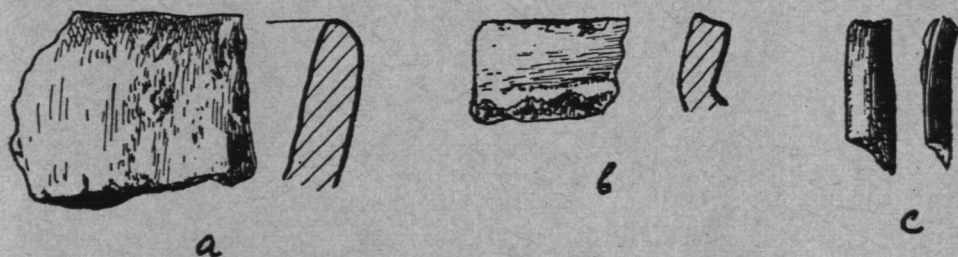
ściach jamy. W części wschodniej ponadto bryłki (1) stopu szklanego (ryc. 16).

Opis inwentarza: 1. Dwie nieregularnego kształtu bryłki stopu szklanego barwy jasnozielonej i szarej.

ZNALEZISKA LUŻNE

1. Zrekonstruowana z fragmentów misa gliniana, lepiona ręcznie. Po obu stronach barwy żółtawej. Powierzchnia wewnętrzna oraz przykrawędne partie powierzchni zewnętrznej gładkie, matowe. Powierzchnia zewnętrzna w partii brzuśca szorstka. Dno wyodrębnione, płaskie. Krawędź zgrubiała i lekko odgięta na zewnątrz. Wysokość ok. 9,5 cm, średnica otworu ok. 20,5 cm, średnica dna ok. 7,0 cm (ryc. 17).

2. Fragment przydenny dużego naczynia glinianego, lepionego ręcznie oraz cztery dalsze fragmenty tego naczynia, pochodzące z brzuśca. Po stronie zewnętrznej posiadają barwę jasnobrązową, wewnątrz czarną. Skorupy z brzuśca mają wewnętrzną powierzchnię partiami szorstką. Na dwóch zachowały się resztki ornamentu kątownego, zaznaczonego



Ryc. 12. Sarnaki, pow. Łosice. Grób nr 6. W.n.

dość głębokimi i szerokimi rowkami. Dno niewyodrębnione lekko wklęsłe. Średnica dna ok. 9,0 cm.

3. Trzy skorupy z naczynia glinianego ręcznie lepionego, barwy czarnej po obu stronach. Powierzchnią zewnętrzną silnie lśniąca. Krawędź płasko ścięta od góry i ukształtowana pionowo.

4. Jeden przykrawędny fragment silnie przepalonego naczynia glinianego, lepionego ręcznie. Po obu stronach barwy szarej. Powierzchnia zewnętrzna gładka i matowa, wewnętrzna szorstka. Krawędź zaokrąglona i odgięta na zewnątrz. Średnica otworu ok. 14,0 cm.

5. Przydenny fragment grubościennego naczynia ręcznie lepionego. W przełomie znac okrucy gruboziarnistej domieszki. Barwa po obu stronach szarżółta, miejscami ciemno szara. Powierzchnia szorstka po obu stronach. Dno płaskie, prawdopodobnie nie wyodrębnione.

6. Fragment grubościennego, ręcznie lepionego naczynia barwy ceglastej po obu stronach. Powierzchnia zewnętrzna chropowata, a wewnętrzna gładka.

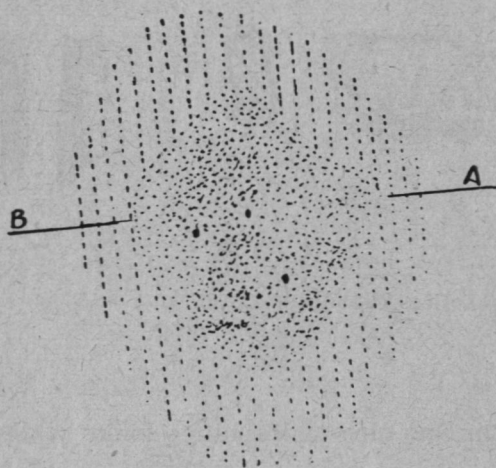
7. Dwa fragmenty naczyń lepionych ręcznie: a) fragment załomu brzuśca o powierzchni szorstkiej, nierównej, po obu stronach barwy szarżółtej; b) fragment naczynia lepionego ręcznie, barwy ceglastej po obu stronach; powierzchnia szorstka, w przełomie znac dużą ilość drobnoziarnistej domieszki.

8. Fragment szyjki ręcznie lepionego naczynia o powierzchni zewnętrznej szorstkiej; wewnętrzna zniszczona; barwy szarej.

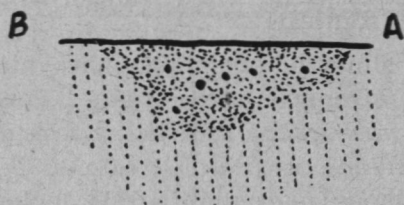
9. Dziesięć fragmentów naczyń silnie przepalonych, wykazujących dlatego strukturę gąbczastą. Silnie zdeformowane i nie nadające się do rekonstrukcji.

10. Dwa fragmenty brzuśca dużego naczynia ręcznie lepionego, barwy po obu stronach różowobrazowej. Powierzchnia gładka, słabo lśniąca. W przełomie znac małą ilość średnioziarnistej domieszki.

11. Pięć drobnych fragmentów naczynia ręcznie lepionego, o powierz-



Ryc. 13. Sarnaki, pow. Łosice. Plan i profil grobu nr 7. Ok. $\frac{1}{10}$ w.n.



chni gładkiej, barwy czarnej po stronie wewnętrznej, a chropowatej, barwy szarozółtej po zewnętrznej. W przełomie znać obecność drobnoziarnistej domieszki.

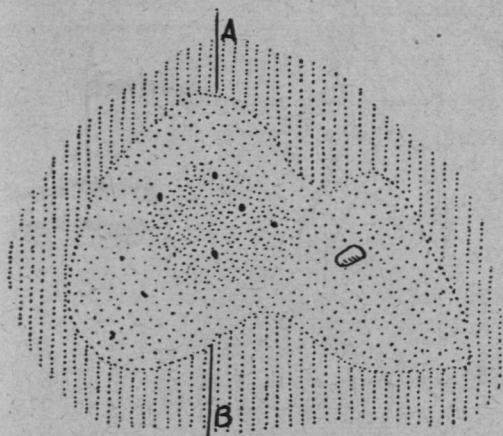
12. Spory fragment brzuśca naczynia ręcznie lepionego, o powierzchni zewnętrznej chropowatej, a wewnętrznej gładkiej. Po obu stronach odznacza się barwą jasnobrązową. W przełomie znać dużą ilość średnioziarnistej domieszki.

13. Kilkanaście ułamków przepalonych kości oraz kilka fragmentów kości nie przepalonych.

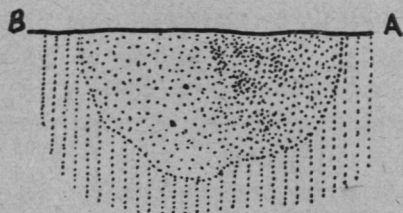
ANALIZA MATERIAŁU

Uzyskany w wyniku badań ratowniczych materiał zabytkowy jest dość szczupły, jednakże pozwala na wyrobienie sobie ogólnego poglądu na chronologię i przynależność kulturową tego obiektu. Rozpatrzmy kolejno najważniejsze i najlepiej zachowane przedmioty.

Fibule. Jedyna dobrze zachowana, opublikowana przez T. Żurowskiego, fibula wykonana jest z brązu i należy do typu kuszowatych z podwiniętą nóżką. Podobnie i szczątki egzemplarza z grobu 4 (ryc. 8a)



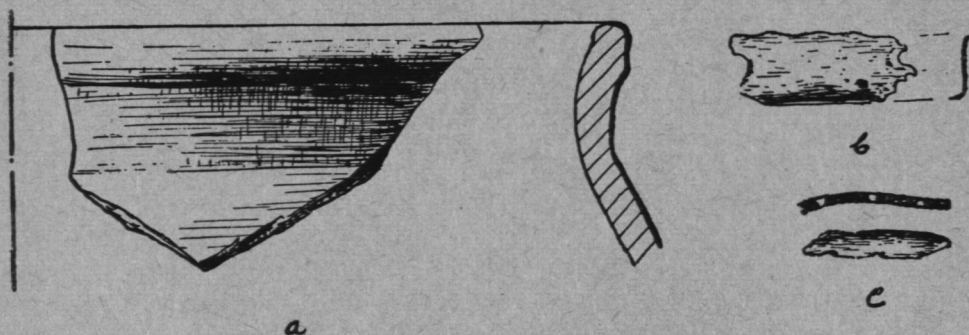
Ryc. 14. Sarnaki, pow. Łosice. Plan i profil grobu nr 8.



wskazują, że była to fibula o konstrukcji kuszowatej, aczkolwiek nie wiadomo jaką miała nóżkę i pochewkę. Analogicznie przedstawia się sprawa ułamka fibuli z grobu 1 (poz. 5). Być może, jeśli ta interpretacja jest słuszna, inny typ fibuli reprezentuje tylko ułamek nóżki i pochewki z grobu 6 (ryc. 12c), chociaż i w tym wypadku mielibyśmy do czynienia z przedmiotem brązowym. Na podstawie jednej dobrze zachowanej fibuli oraz fragmentu z grobu 4 możemy jednak datować przynajmniej te dwa zespoły na późny okres rzymski. Guzkowate nasadki na końcach osi sprężynek obydwu tych egzemplarzy wskazują, że należą one do młodszej fazy późnego okresu rzymskiego.

Grzebienie. Szczątki grzebieni znalezione w czterech grobach (1, 3, 4, 8) nie zachowały się na ogół na tyle dobrze, aby umożliwić rekonstrukcję ich kształtu. Ale ślady po nitach i same nity wyraźnie wskazują, że miały one budowę warstwową, w dwóch wypadkach mamy nawet pewność, że trójwarstwową (groby 1 i 4). Daje to również podstawę do zaliczenia tych grobów do późnego okresu rzymskiego.

Ozdoby. Spośród ozdób reprezentowanych przez szklane paciorki i fragment wisiorka srebrnego, na szczególną uwagę zasługuje ten ostatni. Ze względu na typ dekoracji filigranowej i jej kompozycję, a także ze względu na konstrukcję i przypuszczalny kształt tego wisiorka znajduje on bliską analogię w podobnym fragmencie z Pałuk, pow. Ciecha-



Ryc. 15. Sarnaki, pow. Łosice. Grób nr 8. W.n.

nów⁴, gdzie wystąpił w zespole umożliwiającym datowanie na przełom II/III w. n.e. Natomiast zdeformowane w ogniu, nadtopione paciorki szklane nie dają żadnych możliwości określenia chronologii.

Narzędzia. Narzędzia reprezentowane wyłącznie przez przęśliki gliniane nie wnoszą również elementów datujących.

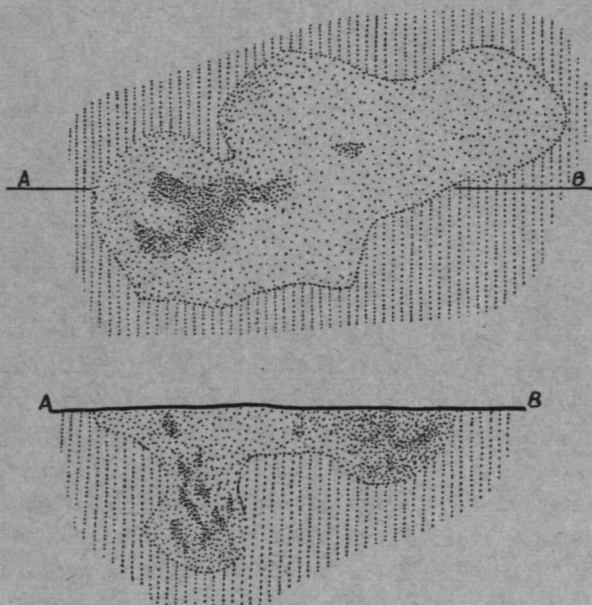
Naczynia gliniane. Dostarczają one przesłanki zarówno chronologiczne jak i kulturowe. Ułamki naczyń toczonych, odkryte w grobach nr 3 i 8, datują te groby na późny okres rzymski, jednocześnie wskazując na pewne kontakty tutejszej ludności z ośrodkami produkcji ceramiki toczonej, co należy do stosunkowo rzadkich odkryć na tym terenie. Jest to w ogóle najdalej na północny-wschód w Polsce wysunięte stanowisko późnorzymskie z ceramiką toczoną.

Ceramika lepiona ręcznie także w interesujący sposób charakteryzuje zarówno pozycję chronologiczną, jak i kulturową cmentarzyska w Sarnakach. Szczególnie charakterystyczny jest tu niewielki pucharek gliniany, pokryty ornamentem złożonym ze skośnych, równolegle rytanych linii. Jest on co prawda silnie zdeformowany na skutek przepalenia, jednakże daje się zrekonstruować w formie znajdującej analogie w egzemplarzach z Ditinicz, z grobów V i XX⁵ oraz z Nura-Kolonii, pow. Ostrów Mazowiecka (ryc. 18). To ostatnie naczynie pochodzi z nieopublikowanych jeszcze badań autora przeprowadzonych w 1965 r. i odkryte zostało w zespole datowanym na późny okres rzymski. Po-

⁴ W. La Baume, *Ostgermanische Grabfunde aus Paluki, Kreis Zichenau, „Alt-Preussen“*, t. 8, 1943, z. 1, s. 2—8; por. ryc. 8 (a, b) na s. 7.

⁵ M. J. Smiszko, J. K. Sweszniokow, *Mohylnik III—IV stolit n.e. u s. Dytynicz, rowenskoj oblasti*, „Materiały i doslidżennja z archeologii Prykarpattja i Wołyni”, nr 3, 1961, ryc. 4, 3 na s. 94 oraz ryc. 8, 5 na s. 101.

dobne naczynia, aczkolwiek nie tak smukłe, znamy też i z innych terenów, jak np. z Wielkopolski ⁶, datowane na okres od przełomu II/III w. n.e. do drugiej połowy III w. n.e.; podobny kształt, lecz bez wyodrębnionego dna mają naczynia pochodzące z Pomorza Wschodniego, np. z Gościszewa ⁷. Przynależność omawianego tu pucharka z grobu 1



Ryc. 16. Sarnaki, pow. Łosice. Plan i profil grobu nr 9. Ok. $\frac{1}{20}$ w.n.

w Sarnakach do późnego okresu rzymskiego wynika jednak i z współwystąpienia z nim szczątków trójwarstwowego grzebienia i z największego podobieństwa do egzemplarzy z Nura-Kolonii oraz z Ditinici.

Inne naczynia, jak np. z grobu 4 (ryc. 7b), mają odpowiedniki w ceramice z Brześcia-Triszina ⁸ oraz z Kleszewa, pow. Pułtusk ⁹, w obydwu

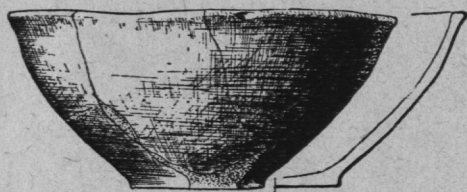
⁶ Por.: K. Przewoźna, *Osada i cmentarzysko z okresu rzymskiego w Słapanowie, pow. Szamotuły*, „Fontes Archaeologici Posnanienses”, t. 5, 1954, ryc. 56, 3 na s. 106; A. Dymaczewski, *Cmentarzysko z okresu rzymskiego w Młodzikowie, pow. Środa*, „Fontes Archaeologici Posnanienses”, t. 8—9, 1957—1958, ryc. 226, (1) i 319, (2).

⁷ R. Schindler, *Die Besiedlungsgeschichte der Goten und Gepiden im unteren Weichselraum*, „Quellenschriften zur ostdeutschen Vor- und Frühgeschichte”, t. 6, 1940, tabl. 10, 11.

⁸ J. W. Kucharenko, *Mogilnik Briest-Triszin*, „Kratkije Soobszczenija”, t. 100, 1965, ryc. 39, (1) i 40, (13).

⁹ Materiał nie publikowany, w opracowaniu S. Woydy.

wypadkach późnorzymskie. Podobnie późnorzymskie, ale o wyraźnie zdefiniowanym charakterze kulturowym jest naczynie z tego samego grobu nr 4, pokazane na ryc. 7a. Należy ono bowiem jednoznacznie do wydzielonej przez R. Schindlera grupy VI tzw. popielnic misowatych. Ukształtowanie szyjki oraz jej przejścia w brzusec nie pozostawia żad-



Ryc. 17. Sarnaki, pow. Łosice.
Znalezisko luźne. Ok. $\frac{1}{4}$ w.n.

nych co do tego wątpliwości. Dla naczynia tego istnieją liczne analogie zarówno na Pomorzu Wschodnim¹⁰, jak i na Mazowszu¹¹. Naczynia tego rodzaju należą do przełomu III/IV w. n.e., co potwierdzają liczne zespoły zawierające fibule z podwiniętą nóżką, wisiorki bursztynowe kształtu ósemkowatego itp. Najprawdopodobniej datę tę — przełom III i IV w. — uważać należy za końcową omawianego cmentarza, przyjmując za datę początkową schyłek II lub początek III w. (srebrny wisiorek z grobu 5). Trudno jednakże wątpić, że podstawowa większość odkrytego materiału pochodzi z czasów po połowie III w. n.e.

Obrządek pogrzebowy. Stwierdzić w tym zakresie należy przede wszystkim silną przewagę pochówku jamowego nad popielnicowym, kształtującą się w proporcji 8:1. Naturalnie materiał, którym dysponujemy jest szczupły i nie wiadomo w jakiej mierze reprezentatywny. W każdym razie proporcja ta pozostaje w ogólnej zgodzie z sytuacją panującą na późnorzymskich cmentarzach w tym rejonie¹². Cmentarzysko w Sarnakach różni się natomiast od innych na pobliskim terenie współczesnych obiektów przewagą pochówków tzw. czystych nad pochówkami zawierającymi resztki stosu. Pod tym względem najbliższe Sarnakom jest cmentarzysko w Starej Wsi, pow. Węgrów. Wreszcie,

¹⁰ Por.: R. Schindler, *Die Besiedlungsgeschichte...*, tabl. 10, 12 i ryc. 40, (1), 41, (16), 34, (6), 29, (7), 39, (12).

¹¹ Np. Brulino-Koski, pow. Ostrów Maz. oraz Warszawa-Kawęczyn. Por.: A. Kempisty, *Birytualne cmentarzysko z późnego okresu rzymskiego w miejscowości Brulino-Koski, pow. Ostrów Mazowiecka*, „Wiadomości Archeologiczne”, t. 32, z. 3/4 ryc. 4a, 5b, 20a, 27a na str. 411—418. B. Janowska, *Cmentarzysko z późnego okresu wpływów rzymskich w Warszawie-Kawęczynie*, „Wiadomości Archeologiczne”, t. 28, 1962, z. 4, s. 330—358; por. tabl. LXVIII, 4, 10.

¹² A. Kempisty, *Obrządek...*, o. c.; por. s. 116, zestawienie 2B, np. Brulino-Koski, Drohiczyń-Kozarówka, Hryniewicze Wielkie, Stara Wieś. Także: J. W. Kucharenko, *Mogilnik...*, o. c., s. 97; tu stosunek jamowych do popielnicowych wynosi 46:24.



Ryc. 18. Nur-Kolonia, pow. Ostrów Mazowiecka.

jak się zdaje, nie określona bliżej część pochówków na omawianym cmentarzu należała do typu szkieletowych, o czym wnioskujemy z luźnych znalezisk nieprzepalonych kości. Obecność pochówków szkieletowych na późnorzymskich cmentarzyskach Mazowsza i Podlasia jest dość częsta¹³ i ewentualność, że były one reprezentowane także w Sarnakach stanowi tylko potwierdzenie ogólnej zgodności obrządku pogrzebowego na tym cmentarzu z obrządkiem panującym na szeregu innych, pobliskich, datowanych na późny okres rzymski. Na uwagę zasługuje jeszcze inna charakterystyczna cecha omawianego cmentarza, zresztą także zgodna z ogólnym tłem kulturowym rejonu: nie natrafiono tu na pochówki męskie. Jak dotychczas, w obrębie prawobrzeżnego Mazowsza nie odkryto ani jednego pochówku męskiego, datowanego na czas

¹³ A. Kempisty, *Obrządek...*, o. c., s. 113—114, Brulino-Koski, Drohiczyn-Kozarówka, Rostołty, Stara Wieś, Dworaki-Pikoty, Białowieża i inne stanowiska położone bardziej na zachód. Ponadto wymienić trzeba nie publikowane jeszcze groby z tego samego typu pochówkami w Nurze-Kolonii, pow. Ostrów Maz. i w Kleszewie, pow. Pułtusk.

po połowie III w. n.e. Wynika to zarówno z archeologicznej analizy przedmiotów znajdujących w tych pochówkach (zupełny brak broni), jak i z częściowo przeprowadzonych analiz antropologicznych na materiale kostnym przepalonym i nie przepalonym¹⁴. Fenomen ten, rozważany już w literaturze przedmiotu¹⁵ nie znalazł jak dotychczas zadawalającego i jednoznacznego rozwiązania. Sądzić też można, że godny jest dalszych intensywnych badań, również antropologicznych.

Fakt bowiem istnienia czysto kobiecych cmentarzy może być interpretowany także jako odbicie obyczajów mających swe źródło w takim typie organizacji społecznej, która opierała się na uprzywilejowaniu jednej, a dyskryminacji drugiej płci. Prowadzić by to mogło do pozytywnej weryfikacji przekazów średniowiecznych wzmiankujących istnienie „państwa Amazonek” w tym rejonie Europy¹⁶. Biorąc zaś pod uwagę podobne rozmieszczenie płci i na cmentarzach Pomorza Wschodniego oraz przyjmując za podstawę rekonstrukcji obszaru tego legendarnego kraju kobiet rozprzestrzenienie kobiecych cmentarzy — dla okresu późnorzymskiego wchodziłby w grę teren rozciągający się od ujścia Wisły aż po bliżej nie określoną strefę zachodniej Ukrainy. Oczywiście, przyjęcie takiej hipotezy automatycznie wymagałoby podstawowej zmiany koncepcji H. Łowmiańskiego na temat związku nazwy Mazowsza z krajem Amazonek. Tę mianowicie część koncepcji, w której za element prawdopodobniejszy uznaje się pochodzenie nazwy Mazowsza, a za mniej prawdopodobne istnienie kraju Amazonek należałoby odwrócić, jako że materialne źródła przemawiają za możliwością istnienia kraju Amazonek. Natomiast z wywodu H. Łowmiańskiego przyjąłibyśmy elementy dotyczące lokalizacji tego domniemanego kraju. W zasadzie pociągnęłoby to za sobą odrzucenie konkluzji wywodu H. Łowmiańskiego i uznanie kwestii badań nad genezą i chronologią nazwy Mazowsza za nadal otwartą, aczkolwiek nie można wykluczyć, że oba poglądy są słuszne i że nazwa legendarnego kraju kobiet mogła być zbliżona do Mazowsza, co w połączeniu z rzeczywistą przewagą kobiet w tym kraju w tym oczywistszy sposób kojarzyć się mogła ze znanymi ówczesnym ludziom legendami o kraju Amazonek. Pewną trudność w tym rozumowaniu stanowi różnica chronologiczna pomiędzy czasem, z którego znamy odpowiednie przekazy (VIII w. n.e.) a okresem, na który datowane są omawiane cmentarze. W ra-

¹⁴ A. Wierciński, *Analiza antropologiczna czaszek z cmentarzyska z okresu rzymskiego w Brulinie-Koskach, pow. Ostrów Mazowiecki*, „Wiadomości Archeologiczne” t. 32, z. 3/4 (w druku).

¹⁵ A. Kempisty, *Obrządek...*, o. c., s. 75, 78, 113, 138, 149; tenże, *Birytałne cmentarzysko...*, o. c., s. 447.

¹⁶ H. Łowmiański, *Początki Polski*, Warszawa 1963, t. II, s. 78—87.

chubę wchodzi tu bowiem okres o kilka stuleci wcześniejszy. Jednakże przy zupełnym braku znajomości cmentarzy z pierwszych faz wczesnego średniowiecza na Mazowszu nie zmusza to do eliminacji wspomnianej koncepcji z horyzontu badawczego.

Przynależność kulturowa. Pod względem kulturowym cmentarz w Sarnakach należy do obiektów powstałych na prawobrzeżnym Mazowszu po zaniknięciu na tym terenie kultury przeworskiej. Stoi ono na pograniczu zjawisk określanych przez J. Kucharenkę jako „wołyńska grupa pól grzebalnych”¹⁷ oraz kulturą Pomorza Wschodniego w okresie rzymskim, zwaną na ogół kulturą „gocko-gepidzką”. Być może przyszłe badania umożliwią ściślejsze wydzielenie i określenie tego zespołu późnorzymskiego, który coraz wyraźniej rysuje się na terenie Mazowsza wschodniego, uzewnętrzniając się jak dotychczas wyłącznie za pośrednictwem cmentarzy (Brulino-Koski, Nur-Kolonia, Kleszewo, Warszawa-Kawęczyn, część cmentarzyka w Starej Wsi itp.). Stanowiska tego rodzaju reprezentują silny prąd kulturowy, a zapewne i etniczny, związany z przesuwaniem się ku południowi ludności nad ujścia Wisły¹⁸.

THE LATE ROMAN CEMETERY IN SARNAKI NEAR ŁOSICE

Summary

The Cemetery in Sarnaki was discovered accidentally during ground works back in 1953. The first mention was published by T. Żurowski in 1957¹. In 1959 M. Miśkiewicz conducted a short preliminary investigation within a small range. The present paper is devoted to discussing the results of this investigation which covered only the area of 0,5 are.

The cemetery was situated on the top portion and on the slopes of a high morain hill which was considerably devastated as early as 1959 as a result of the exploitation of gravel and sand. Its height amounted to 10 meters above the ground level (fig. 1).

In consequence of preventive investigations nine graves with cremation burials were discovered. Eight of them belong to the pit burials and one was an urn containing burial.

The scarce material makes possible only a general estimate of chronology and general affiliations of the discussed object.

Brooches. The only one, well preserved, published by T. Żurowski, is made of bronze and belongs to the cross-bow shaped type with the foot turned under.

¹⁷ J. W. Kucharenko, *Wołyńska grupa poliej pogriebieni*, „Sowietskaja Archeologija”, 1958, nr 4, s. 219—226.

¹⁸ A. Kempisty, *Some problems of research on the Roman Period in Masovia and Podlachia (Podlasie)*, „Acta Baltico-Slavica”, t. 4, 1966, s. 77; T. Sulimirski, *Znalezisko z Zamościa i jego tło*, „Archeologia Polski”, t. 11, 1966, z. 1, por. uwagi na s. 142 i nast.

Similarly the remnants of the specimen from the grave nr 4 (fig. 8a) and the grave nr. 1 (item 5) show that those were cross-bow shaped brooches even though it is not known what kind of the foot and pin-catch they had. It is possible that only the fraction of the foot and pin-catch from the grave nr. 6 (fig. 12a) represent a different type of brooch. On the basis of this material the grave ensembles where the brooches were found must be dated as coming from the late Roman period. At the same time the knobs at the end of the axis of the springs in the brooches from the grave nr. 4, as well as from the brooch published by T. Żurowski indicate that they belong to a later stage of the late Roman period.

Combs, whose remnants were found in four graves (nr. 1, 3, 4, 8) display a stratificational structure. In two instances (graves nr. 1 and 4) it was a three-layer structure. These facts constitute basis to classify these tombs as belonging to the late Roman period.

Ornaments. Among these — the glass beads are so poorly preserved (deformed by fire) that only a fragment of a silver pendant from the grave nr. 5 (fig. 10) provides some information as to chronology. It was originally a specimen of the globular shape consisting of two hemispheres. One of them has been preserved. It is ornamented with four plastic listels meeting at the lower pole. These ornaments are made of a thin silver wire wound into a kind of a tress. In addition the edge of the hemisphere was ornamented with filigree. Because of the type of the filigree decoration and its composition, as well as because of the structure and the hypothetical shape of the pendant, the object is closely analogous with a similar fragment from Pałuki near Ciechanów dated from the turn of the 2nd and 3rd c. A. D.⁴⁾

Tools are represented only by clay distaffs which do not provide any dating hints.

Clay Vessels, on the other hand provide chronological as well as cultural hints. Fractions of wheel-made vessels discovered in the graves nr. 3 and 8 obviously date these ensembles as coming from the late Roman period. It is worth remarking that they are the findings in the most extreme northern east of Poland ever found to represent the late Roman Period.

The hand-made vessels not only confirm the late Roman chronology of the cemetery but also indicate that the object belongs to a definite cultural group. A small beaker from the grave nr. 1 (fig. 4a) is particularly characteristic. It has been considerably deformed by the fire but it can be reconstructed to resemble analogous specimens from Ditiniczki and from Nur-Kolonia (photograph 1). Other vessels, as for example those from the grave nr. 4 (fig. 7b) have their equivalents in the Ware from Brest-Triszin⁶⁾ and from Kleszewo near Pułtusk; in both cases the form is late Roman. Likewise the vessel shown in fig. 7a from the grave nr. 4 is late Roman. It belongs to group VI of the so-called „Schalenurnen” distinguished by R. Schindler⁷⁾. These vessels have their analogies also in Mazowsze. They date from the turn of the 3rd and 4th c., which is confirmed by numerous ensembles containing the brooches with foot turned under and amber 8-shaped pendants. etc. This date, i.e. the turn of the 3rd and the 4th century should be considered as the most probable date marking the end of the discussed cemetery, its beginning dating from the end of the 2nd or the beginning of the 3rd c. (the silver pendant from the grave nr. 5).

Funeral Rite. The strong preponderance of pit-graves over urn-graves showing 8:1 ratio in Sarnaki, is in agreement with the situation existing on the late Roman cemeteries of this area¹²⁾. A part of the burials in Sarnaki might have belonged to inhumations, which may be induced from loose findings of unburnt bones. This fact is also in agreement with discoveries made on other late Roman cemeteries in Mazow-

sze and Podlasie¹⁵). Another feature of the discussed cemetery is worth mentioning and namely that no male burials have been found. This is also in agreement with the cultural background of the area. No male burials which would date from a time later than the second half of the 3rd century, has been found so far within the area of the right bank Mazowsze. The phenomenon has been described in literature on the subject; however, no definite solution has yet been found¹⁵).

The fact of existence of purely female cemeteries may be interpreted as reflecting the customs which have their source in the type of social organization where one sex was privileged against the discrimination of the other. Such interpretation is connected with the known mediaeval mentions concerning the existence of the „Amazon state” in this part of Europe (Paul Deacon — the 8th c.; Alfred the Great — the 9th c.; Ibrahim ibn Jacob — the 10th c.). If we accepted the range of the female cemeteries as the basis of reconstructing the territory of this legendary country in the late Roman period we would have to delimit this territory as extending from the mouth of the Vistula river to a rather indefinite region in the Western Ukraina. The chronological difference between the time which we date these cemeteries from (the 3rd — the 4th c.) and the time of origin of a respective written source (the 8th c.) constitutes an obvious difficulty. However, the scarcity of written sources in earlier times, and the total ignorance of the cemeteries from the first stages of early Middle Ages in Mazowsze not make it necessary to reject the above supposition as implausible.

Cultural Affinity. The cemetery in Sarnaki belongs to the objects which originated in the right-bank Mazowsze after the Przeworsk culture had disappeared in this region. It is half way between the phenomena described by J. Kucharenko as „The Wołyń group of grave fields”¹⁷) and the culture of Pomerania, generally known as „the Gothic-Gepidian culture”. Perhaps future examinations will make possible a sharper distinction of this late Roman ensemble which, so far, has only been manifested in the form of the cemeteries (Brulino-Koski, Nur-Kolonia, Kleszewo, Warszawa-Kawęczyn, etc.). The sites of this type represent a strong cultural stream and probably even ethnic stream connected with the southward migrations of population from near the mouth of the Vistula river.