

Kalaga, Joanna

Wczesnośredniowieczne osadnictwo przy ul. Batalionów Chłopskich w Wiślicy

Światowit 36, 131-174

1986

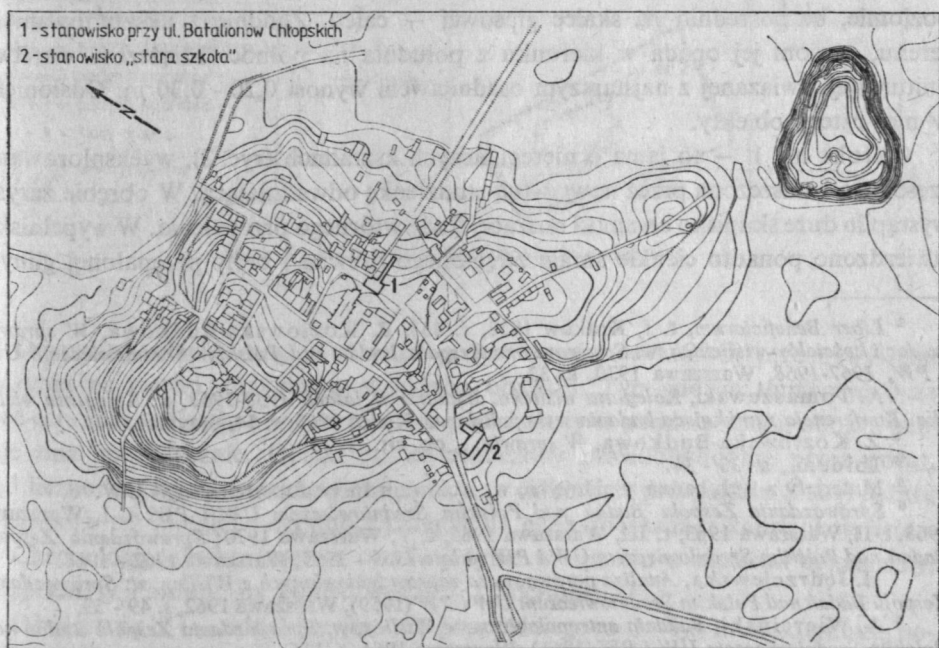
Artykuł został zdigitalizowany i opracowany do udostępnienia w internecie przez **Muzeum Historii Polski** w ramach prac podejmowanych na rzecz zapewnienia otwartego, powszechnego i trwałego dostępu do polskiego dorobku naukowego i kulturalnego. Artykuł jest umieszczony w kolekcji cyfrowej bazhum.muzhp.pl, gromadzącej zawartość polskich czasopism humanistycznych i społecznych.

Tekst jest udostępniony do wykorzystania w ramach dozwolonego użytku.

Joanna Kalaga

WCZESNOŚREDNIOWIECZNE OSADNICTWO PRZY UL. BATALIONÓW CHŁOPSKICH W WIŚLICY

W roku 1959 z ramienia Zespołu Badań nad Polskim Średniowieczem UW i PW pod kierunkiem prof. W. Antoniewicza i doc. Z. Wartołowskiej, przystąpiono do wieloletnich, kompleksowych badań archeologiczno – architektonicznych w północno-zachodnim narożu Placu Zamkowego w Wiślicy (ryc. 1). Program prac przewidywał odtworzenie historii kościoła św. Mikołaja, wymienianego przez nieliczne źródła pisane. Jediną istotną wskazówką dla badaczy był przekaz Jana Długosza, „... drewniana prebenda św. Mikołaja, w mieście Wiślicy była założona i ufundowana w starożytnych i pradawnych czasach, naprzeciw prezbiterium Kolegiaty



Ryc. 1. Wiślica. Plan wyspy miejskiej z lokalizacją stanowiska przy ul. Batalionów Chłopskich.

i blisko szkoły, lecz zamieniona na ulicę (lub zwrócona na ulicę)...¹. Prebendę tę. Długosz miał widzieć i rozpoznać.

Pod rokiem 1326 kościół był wymieniany w spisie dziesięciny papieskiej², w 1325 r. w rachunkach kolektorów papieskich³, a w latach 1325 - 1327 w rachunkach Kamery Papieskiej⁴.

Badania stacjonarne, poprzedzone wcześniejszymi — sondażowymi⁵, doprowadziły do odkrycia fundamentów kościoła wraz z przybudówką i otaczającego go cmentarzyska szkieletowego, misy chrzcielnej, oraz śladów wczesnośredniowiecznego osadnictwa, poprzedzającego budowę kościoła.

Uzyskane w trakcie badań materiały nie zostały dotychczas opracowane. Opublikowano jedynie sprawozdania z poszczególnych sezonów badawczych, oraz kilka artykułów dotyczących misy chrzcielnej i kościoła⁶, zapraw budowlanych⁷ i analizy materiałów kostnych⁸.

Praca niniejsza jest próbą nowego spojrzenia na te zabytki i ma na celu ustalenie faz rozwojowych, zasięgu zabudowy, charakteru i chronologii osadnictwa przedlokacyjnego w tej części wyspy wiślickiej, a także powiązanie poszczególnych obiektów z zachowanym materiałem — głównie ceramicznym.

1. OSADA WCZESNOŚREDNIOWIECZNA

Osada, uwzględniając układ stratygraficzny stanowiska, zalegała na najniższym poziomie, bezpośrednio na skałce gipsowej — calcu. Zgodnie z ukształtowaniem terenu, poziom jej opada w kierunku z południa na północ. Miąższość warstwy kulturowej, związanej z najstarszym osadnictwem wynosi 0,20 - 0,30 m. Odsłonięto w niej cztery obiekty.

Obiekt nr 1 — to jama o nieregularnych kształtach (ryc. 2), wyeksplorowana częściowo i zniszczona przez nowożytną studzienkę odwadniającą. W obrębie zarysu wystąpiło duże skupisko ceramiki noszącej ślady wtórnego przepalenia. W wypełniku stwierdzono ponadto cienkie smugi zwęglonego drewna i bryły przepalanej gliny⁹,

¹ *Liber Beneficiorum*, t. I, Kraków 1858, s. 433; Z. Kozłowska-Budkowa, *W sprawie fundacji kościołów wiślickich*, w: *Sprawozdania Zespołu Badań nad Polskim Średniowieczem UW i PW*, 1967-1968, Warszawa 1970, s. 33.

² A. Tomaszewski, *Kolegiata wiślicka. Badania w latach 1958-1963*, w: *Kolegiata wiślicka. Konferencja zamykająca badania wykopaliskowe*, Kielce 1965, s. 54, przypisy.

³ Z. Kozłowska-Budkowa, *W sprawie...*, op. cit., s. 29.

⁴ *Ibidem.*, s. 33 - 34.

⁵ Materiały z tych badań znajdują się w Archiwum Instytutu Archeologii UW.

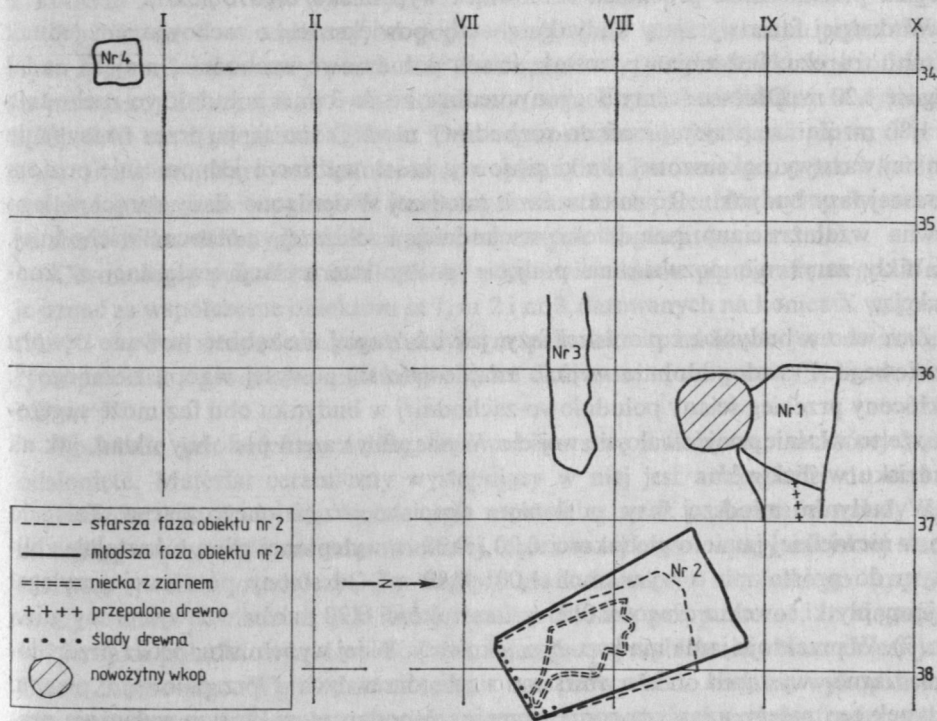
⁶ *Sprawozdania Zespołu Badań nad Polskim Średniowieczem UW i PW*, t. I, Warszawa 1963, t. II, Warszawa 1963, t. III, Warszawa 1965, t. V, Warszawa 1970; *Sprawozdania Zespołu Badań nad Polskim Średniowieczem UW i PW za lata 1959 - 1965*, Warszawa 1962 - 1968.

⁷ H. Jędrzejewska, *Analiza porównawcza zapraw budowlanych z Wiślicy*, w: *Sprawozdania Zespołu Badań nad Polskim Średniowieczem UW i PW* (1959), Warszawa 1962, s. 49 - 59.

⁸ A. Wierciński, *Badania antropologiczne w Wiślicy*, w: *Sprawozdania Zespołu Badań nad Polskim Średniowieczem UW i PW* (1961), Warszawa 1964, s. 116.

⁹ Z. Wartołowska, *Wiślica w IX, X, XI w.*, w: *Sprawozdania Zespołu Badań nad Polskim Średniowieczem UW i PW* (1960), Warszawa 1963, s. 21.

wymieszanej z dużą ilością słomy. Prawdopodobnie glina została użyta do wzmocnienia ściany obiektu o konstrukcji plecionkowej, odciski której zachowały się na kilku fragmentach brył w postaci półokrągłych żłobków o długości 5 - 8 cm i średnicy od 1,5 cm do 2 cm. Zwęglone smugi drewna należy interpretować jako pozostałości tej konstrukcji.



Ryc. 2. Plan osady wczesnośredniowiecznej.

Omawiany obiekt mógł służyć za pomieszczenie, w którym przechowywano naczynia na ziarno, prażone w sąsiednim obiekcie. Tym można tłumaczyć dużą ilość ceramiki znalezioną w tym miejscu, podczas gdy w pomieszczeniu, obok występuje ona sporadycznie. Obiekt został zniszczony prawdopodobnie przez pożar, stąd liczne fragmenty naczyń są częściowo lub całkowicie przepalone. Ślady pożaru potwierdza też zwęglone drewno i przepalona glina związana z konstrukcją ścian.

Chronologię obiektu można ustalić jedynie w oparciu o materiał ceramiczny, który należy datować na koniec wieku X i początek XI

Obiekt nr 2 — oddalony jest od poprzedniego o 1 - 1,5 m w kierunku południowo-wschodnim. Jest to budynek typu półziemiankowego o dwu fazach użytkowania, wyróżnionych na podstawie analizy układu stratygraficznego.

Budynek z pierwszej fazy ma kształt trapezu, wymiary ścian wynoszą 2,30 m, 1,20 m i 1,40 m (ryc. 2). Wzdłuż ściany południowo-wschodniej wystąpiły ślady spróchniałego drewna w postaci cienkiego, sprasowanego pasemka. W związku z tym, że obiekt został zagłębiony na 0,50 m w skałce gipsowej, zbędna była wzmacniająca konstrukcja ścian. Stwierdzony ślad drewna mógł posłużyć jako izolacja. Dno budynku było wyrównane, brak śladów moszczenia. Bezpośrednio na skałce zalegała przemieszana próchnica stanowiąca wypełnisko tego obiektu.

W drugiej fazie wymiary budynku zostały powiększone z zachowaniem jednak kształtu trapezu. Bez zmian pozostała ściana południowo-wschodnia, mająca nadal długość 1,20 m. Dłuższe ściany boczne przedłużono do 3 m, a południowo-zachodnią do 1,80 m. Zanim przystąpiono do rozbudowy utwardzono teren przez nadsypanie cienkiej warstwy pokruszonej skałki gipsowej, która wyznacza jednocześnie poziom młodszej fazy budynku. Również w fazie młodszej stwierdzono ślady spróchniałego drewna wzdłuż ściany południowo-wschodniej i dłuższej, północno-wschodniej. Ich nikły zarys nie pozwala na podjęcie próby interpretacji związanej z konstrukcją.

Zarówno w budynku z pierwszej fazy, jak i z drugiej nie zaobserwowano otworu drzwiowego. Prawdopodobnie wejście znajdowało się powyżej wkopu ziemnego¹⁰. Zakłócony przebieg ściany południowo-zachodniej w budynku obu faz może sugerować, że tu właśnie znajdowało się wejście. Wystąpiłby zatem podobny układ, jak na grodzisku wiślickim¹¹.

W budynku młodszej fazy, odsłonięto skupisko przepalonego ziarna. Zalegało ono w niewielkiej jamie o głębokości 0,20 - 0,30 m wylepionej gliną o kształcie zbliżonym do prostokąta o wymiarach 1,00 × 0,80 m. Od strony północnej przylegał do jamy płytki rowek o długości 0,50 m i szerokości 0,20 m również wylepiony gliną (ryc. 2). W przekroju jama ma kształt nieckowaty. W jej wypełnisku, prócz przepalonego ziarna, wystąpiła także warstwa węgla drzewnych i przepalonego piasku. Budynek ten należy uznać za pomieszczenie gospodarcze, w którym wyłącznie prażono zboże. Nie znaleziono w nim żadnych zabytków świadczących o jego charakterze mieszkalnym. W miejscu prażenia nie było typowego pieca. Palenisko usytuowane jednak zostało, zgodnie z obowiązującymi wówczas w Wiślicy zasadami, vis à vis otworu drzwiowego, tak jak na grodzisku wiślickim¹².

Chronologię ustalono w oparciu o materiał ceramiczny, datujący cały obiekt na koniec X w., XI w.

Obiekt nr 3 – to jama o nieregularnym kształcie, orientowana wzdłuż osi W–E, wyeksplorowana częściowo (fragmenty nieodsłonięte zalegają bezpośrednio pod glinianym podium misy chrzcielnej, a zalegającym 0,47 m powyżej opisywanego obiektu).

¹⁰ D. Górna, *Drewniana zabudowa grodu wiślickiego*, „Światowit” t. 35, 1982, s. 132 - 143.

¹¹ Ibidem.

¹² Ibidem.

Zachowana długość opisywanego obiektu wynosi 3,70 m, a szerokość 0,80 m. Podobnie jak poprzednie obiekty został wkuty on w skałkę gipsową, ale brak cięcia profilowego uniemożliwia określenie do jakiej głębokości. Wypełnisko stanowi przemieszana próchnica. Zbyt skąpe informacje nie dają podstaw do określenia funkcji obiektu, a brak ceramiki, utrudnia uściślenie chronologii. Jedynie na podstawie planigrafii obiekt ten można uznać za współczesny pozostałym i wiązać go należy z końcem X w. i XI w. (ryc. 2).

Obiekt nr 4 – oddalony od poprzedniego o 13 m w kierunku południowym (ryc. 2) został zniszczony przez mur fundamentowy przybudówki kościółka. Jest to palenisko, którego zachowane fragmenty mają kształt prostokątny o wymiarach 0,50 × 0,40 cm i miąższość 0,30 m. Dno wymoszczono kryształami gipsu, a brzegi wyłożono nieregularnymi kamieniami wapiennymi. Zarówno gruz, jak i kamienie spojono grubą warstwą gliny. W stropowych warstwach paleniska wystąpiły soczewki piasku i kilka drobnych, niecharakterystycznych fragmentów ceramiki.

Chronologię paleniska ustalono na podstawie układu planigraficznego. Należy je uznać za współczesne obiektom nr 1, nr 2 i nr 3, datowanych na koniec X w. i początek XI w. Pod względem konstrukcyjnym palenisko to zbliżone jest do drugiego typu palenisk z grodziska wiślickiego, które datowane są od połowy X w. do końca XI w.¹³

Podobnie jak obiekty, należy datować warstwę kulturową, w której zostały odsłonięte. Materiał ceramiczny występujący w niej jest analogiczny do ceramiki z obiektów (ryc. 9: 1 - 3). Wobec tego warstwę tę wraz z obiektami należy uznać za relikty osady wczesnośredniowiecznej, która w tej części wyspy miejskiej stanowi pierwszy poziom osadniczy. Ze względu na odsłonięcie niewielkiego fragmentu osady trudno powiedzieć, jaki był jej zasięg. Można przypuszczać, że ciągnęła się w kierunku południowym i wschodnim, zajmując w przybliżeniu obszar dziesięcioletniego Placu Zamkowego. Wprawdzie na terenie tym prowadzono badania wykopaliskowe, ale opracowano wyłącznie materiał związany z warstwami czternastowiecznymi¹⁴, zalegającymi znacznie wyżej. Tylko dalsza, wnikliwa analiza dokumentacji i materiału zabytkowego pozwoli rozstrzygnąć tę kwestię. Trudno stwierdzić na podstawie tak skąpego materiału, dlaczego osada przestała funkcjonować właśnie w połowie XI w. Wykluczyć należy zniszczenie przez ogień, bowiem nie ma warstwy spalenizny. Niewykluczone, że jedną z przyczyn były prace związane ze zmianą układu przestrzennego, wiążące się z zamiarem wzniesienia kościoła św. Mikołaja.

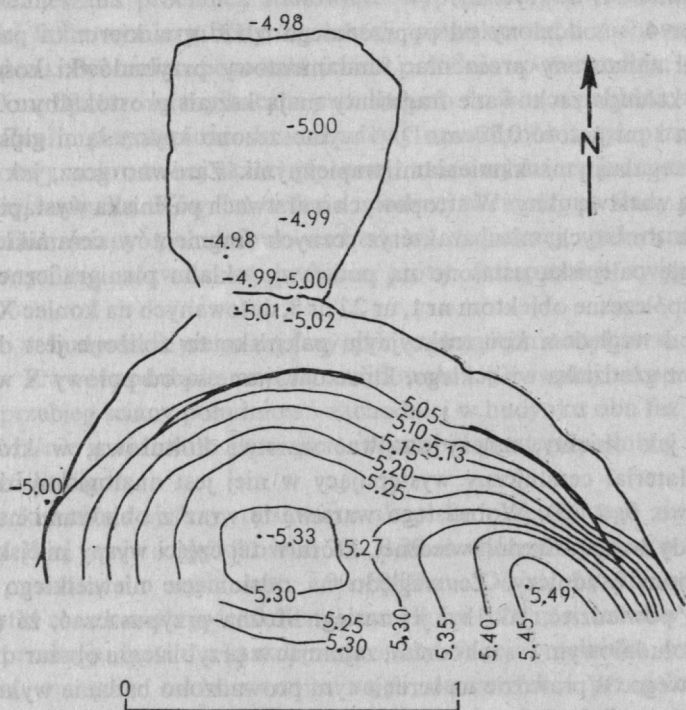
2. MISA CHRZCIELNA

Obiekt ten jest przedmiotem zainteresowań wielu badaczy i ma bogatą, polemiczną literaturę przedmiotu. Wielokrotnie podejmowano próby rozwiązania kwestii związanych z konstrukcją, kształtem, funkcją i chronologią. Problematyką kon-

¹³ Ibidem.

¹⁴ T. Wróblewski, *Drewniana zabudowa Placu Solnego w Wiślicy* (maszynopis).

strukcji zajmowali się tacy badacze jak: K. Józefowiczówna¹⁵, E. Dąbrowska¹⁶, A. Tomaszewski¹⁷ i Z. Wartołowska¹⁸. Według trzech ostatnich badaczy miał to być basen wykonany z dużych brył gipsowych (miejscowego pochodzenia) bez użycia zaprawy murarskiej. K. Józefowiczówna uważa natomiast, że zrobiony został z zaprawy gipsowej wymieszanej z kryształami gipsu krystalicznego, i że stanowi konstrukcję jednolitą. Spór ten w chwili obecnej jest niezmiernie trudny do rozstrzygnięcia wobec



Ryc. 3. Wiślica. Plan misy i jej opracowanie warstwiczne wg. A. Niepokólczyckiego.

braku szczegółowej dokumentacji rysunkowej i opisowej. Wydaje się, że była to konstrukcja jednolita, za czym przemawia brak śladów spójń na istniejącym planie obiektu w skali 1:20, jak i kilku zdjęciach fotograficznych (ryc. 3). Spostrzeżenia to potwierdzają najnowsze wyniki badań M. Weber – Kozińskiej¹⁹. Nieznany jest

¹⁵ K. Józefowiczówna, *Uwagi w sprawie „baptysteriów” w Polsce X w. i XI w.*, „Slavia antiqua”, t. 14, 1967.

¹⁶ E. Dąbrowska, *Studia nad osadnictwem wczesnośredniowiecznym Ziemi Wiślickiej*, Wrocław 1965.

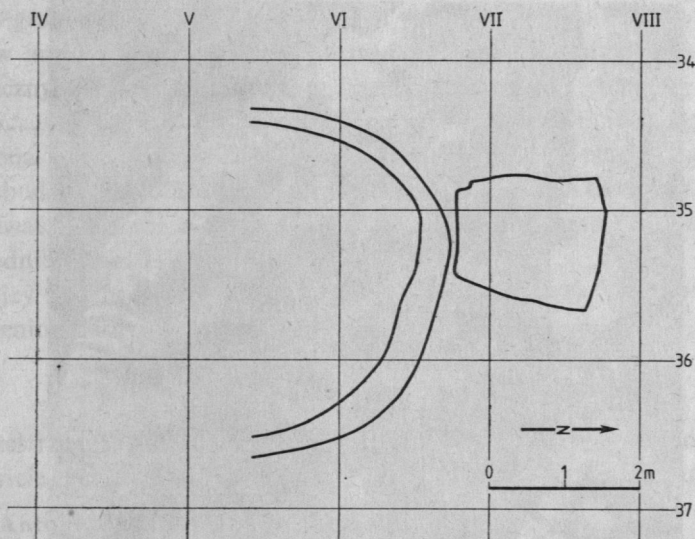
¹⁷ A. Tomaszewski, *Misy, ale czy chrzcielne?*, w: *Pierwszy Międzynarodowy Kongres Archeologii Słowiańskiej – wrzesień 1969*, t. III, Wrocław 1970, s. 345 - 347.

¹⁸ Z. Wartołowska, [Głos w dyskusji], w: *Sprawozdania Zespołu Badań nad Polskim Średniowieczem UW i PW (1961)* Warszawa 1964, s. 87 - 88.

¹⁹ M. Weber-Kozińska, [Głos w dyskusji], *Sprawozdania Zespołu Badań nad Polskim Średniowieczem UW i PW (1961)*, Warszawa 1964, s. 85 - 86.

także sposób wykonania spodniej części niecki, ponieważ badania tego rodzaju nie były prowadzone²⁰.

Kolejny problem nasuwał się w związku z kształtem misy. Prof. W. Antoniewicz i doc. Z. Wartołowska opowiadali się za ośmiokątem²¹. Brak jednak podstaw do



Ryc. 4. Wiślica. Misa chrzcielna

przyjęcia takiego zarysu na podstawie częściowo zachowanego obiektu, którego plan wyraźnie zbliżony jest do połowy koła²² (ryc. 4). Zastrzeżenia budzą też wymiary średnicy niecki podawane przez poszczególnych badaczy. Wahają się one w granicach od 2 m do 4 m²³, podczas gdy rzeczywista średnica wynosi 3,5 m. Płaski brzeg tworzący rodzaj obramowania, o nieregularnej powierzchni, ogranicza właściwe wnętrze o średnicy 2 m, którego głębokość w stosunku do brzegu wynosi około 0,35-0,47 m.

Niezmiernie istotnym problemem jest ustalenie funkcji jaką spełniał zabytek. W kwestii tej postawiono dwie hipotezy. Jedna z nich chciała widzieć w niecce misę chrzcielną – baptysterium²⁴. Interpretację tę przeprowadzono w oparciu o analizę

²⁰ K. Józefowiczówna, *Construisait-on des baptistères en Pologne aux temps des premiers Piasts?*, w: *Pierwszy Międzynarodowy Kongres Archeologii Słowiańskiej*, t. III, Wrocław 1970, s. 294 - 312.

²¹ Z. Wartołowska, [Głos w dyskusji], op. cit.; W. Antoniewicz, *Uwagi na marginesie zabytków wiślickich*, w: *Sprawozdania Zespołu Badań nad Polskim Średniowieczem UW i PW*, (1959), Warszawa 1962, s. 22.

²² A. Tomaszewski, *Misy...*, op. cit., s. 346; K. Józefowiczówna, *Uwagi*, op. cit., s. 355; E. Dąbrowska, *Studia...*, op. cit., s. 42.

²³ W. Antoniewicz, *Znaczenie odkryć w Wiślicy*, „*Silesia Antiqua*”, t. 10, 1968, s. 103; K. Józefowiczówna, *Uwagi...*, op. cit., s. 40; Z. Budkowa, *Dalsze odkrycia w Wiślicy*, w: „*Małopolskie Studia Historyczne*”, t. II50199, z. 2/3, s. 191.

²⁴ K. Józefowiczówna, *Uwagi...* p., cit., tam wykaz pełnej literatury przedmiotu.

zabytków poznańskich, oraz niemieckich i szwajcarskich. Jednak tamtejsze publikacje na ten temat nie wypowiadają się jasno²⁵. A. Tomaszewski uważa natomiast, że znane dotychczas baseny, a w tym i wiślicki służyły do rozrabiania zaprawy budowlanej²⁶. Ich lokalizacja w sąsiedztwie lub obrębie wznoszonych murów budowli (naj-



Ryc. 5. Wiślica. Paciorki z grobów przy kościele św. Mikołaja

częściej sakralnych) pozwalała ułatwić transport zaprawy. W przypadku Wiślicy interpretacja taka budzi pewne wątpliwości ze względu na stratyografię obiektu — misa zalegała kilkadziesiąt centymetrów pod fundamentami kościółka, a ponadto brak śladów zaprawy gipsowej.

Funkcja mis jest nadal szeroko dyskutowana.

Z funkcjonowaniem niecki wiązano rzekome zadaszenie, mające wspierać się na

²⁵ Z. Świechowski, [Głos w dyskusji], w: *Sprawozdania Zespołu Badań nad Polskim Średniowieczem UW i PW* (1959), Warszawa 1962, s. 79.

²⁶ A. Tomaszewski, *Misy...*, op. cit., tam wykaz pełnej literatury.

sześciu słupach otaczających gliniane podium²⁷. Doc. Z. Wartołowska już w trakcie prowadzenia prac wykopaliskowych stwierdziła, że są to jedynie zarysy zaprawy gipsowej, których nie można uznać za pozostałości słupów, tym bardziej, że w ich wypełniskach nie stwierdzono najmniejszych pozostałości drewna²⁸.

Nie mniej kłopotu przysparza określenie chronologii obiektu, którego datowanie waha się w granicach od końca XI w. do XII w.²⁹. Nigdy jednak nie wykorzystywano materiałów archeologicznych. Podstawowych informacji dostarcza już sam układ stratygraficzny. Misę posadowiono w stropowych partiach pierwszej warstwy kulturowej, wczesnośredniowiecznej, datowanej na koniec X w. i pierwszą połowę XI w. Zalegała ona częściowo nad obiektem nr 3, o takiej samej chronologii. Nie mogła więc być zbudowana wcześniej niż po połowie XI w. Trudno określić kiedy przestała funkcjonować. Zniszczona natomiast została przez fundamenty kościoła, którego budowę odnieść można do przełomu XI/XII w.

Z analizy układu stratygraficznego jasno wynika, że misa jest młodsza od osady wczesnośredniowiecznej, a starsza od kościoła*.

3. CMENTARZYSKO

Na przestrzeni 350 m² przebadano 115 grobów, wśród których tylko 56 zachowało się całkowicie. Pozostałe były uszkodzone. W grupie grobów uszkodzonych, w dzie-

²⁷ W. Antoniewicz, *Uwagi...*, op. cit., s. 22.

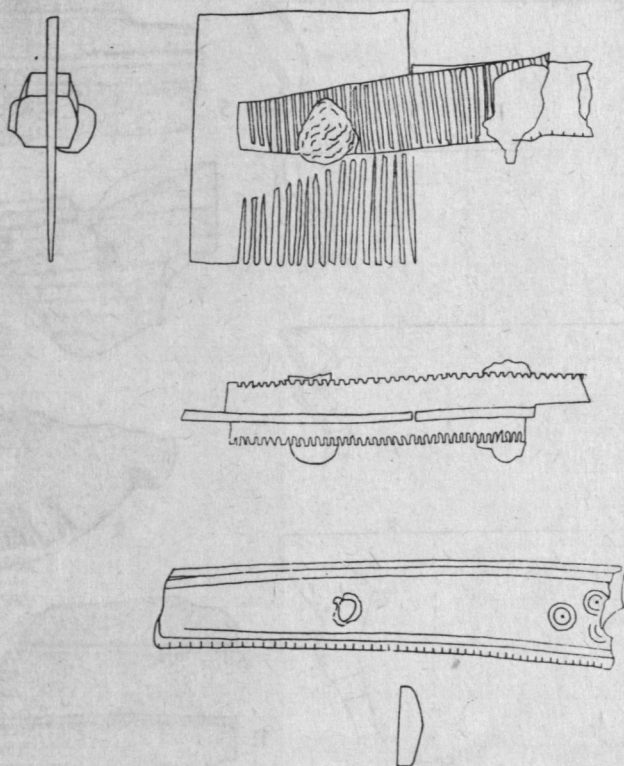
²⁸ Z. Wartołowska, *Wiślica...*, op. cit., s. 15; jedynie E. Dąbrowska w *Studiach...*, op. cit., ... podaje prawidłową interpretację „słupów”.

²⁹ Na powierzchni podium przylegającego od strony północnej do niecki znaleziono fragment glinianego pucharka na pustej nóżce (ryc. 13), który był uznawany za jedyny wyznacznik chronologiczny misy. Na tej podstawie obiekt datowano na wiek IX, znajdując analogie w Europie zachodniej, pomijając prawie zupełnie zabytki czeskie, niemieckie i polskie z innych terenów. Fragmentaryczność zachowanego zabytku i jego nienajlepszy stan zachowania utrudniają analizę, którą mimo wszystko przeprowadził na szerokim tle porównawczym J. Leśny, biorąc pod uwagę jedynie formę zabytku. W wyniku swych badań J. Leśny ustalił chronologię pucharka na drugą połowę X w. Przedtem bowiem nie było w Małopolsce zbliżonych form. Najwcześniejsze formy te znane są z Wielkopolski, którą uważa się za terytorium macierzyste tych zabytków. Na tereny sąsiednie zaczęły rozprzestrzeniać się one dopiero w drugiej połowie X w. Przy analizowaniu pucharka z Wiślicy należy uwzględnić jeszcze jeden aspekt, a mianowicie, że jego nóżka mogła być wykonana techniką lepienia stwarzając pozory prymitywności, co ma odbicie w chronologii, podczas gdy górna (nieistniejąca część — czasza) mogła być wykonana techniką toczenia. Takie naczynia na ziemiach polskich nie należą do wyjątków. Potwierdzeniem może być chociażby pucharek z Elbląga. L. Gabałówna, *Ceramika z XII i XIII w. z grodziska łączyckiego*, „Studia Wczesnośredniowieczne”, t. III, 1955, s. 332; Z. Rajewski, *Pucharek na pustej nóżce*, „Wiadomości Archeologiczne”, t. 23, 1956, z. 3/4, s. 233; K. Musianowicz, *Materiały i problematyka lokalnych grup wczesnośredniowiecznych na Podlasiu*, „Światowit”, t. 24, 1962, s. 590; J. Łodowski, *Prace wykopaliskowe na terenie wczesnośredniowiecznej osady koło Czeladzi Wielkiej, pow. Góra w 1964 r.*, „Sprawozdania Archeologiczne”, t. XVIII, 1966, s. 247, ryc. 1 - 2; Idem, *Sądowel we wczesnym średniowieczu*, Wrocław 1972, s. 20; M. Haftka, *Zagadnienie wczesnośredniowiecznych pucharków na pustej nóżce na terenie Polski*, „Pomorania Antiqua”, t. V, 1974, s. 330 - 342. Idem, *Pucharek na pustej nóżce z Elbląga*, „Pomorania Antiqua”, t. V, 1974, s. 329 - 330, Idem *Puchar z Wszemirowa na pustej nóżce*, „Pomorania Antiqua”, t. V, 1974, s. 337, 339.

* Najnowsze dane, uzyskane już po złożeniu niniejszego artykułu, problem misy stawiają w zupełnie nowym świetle, J. Kalaga, D. Górna, *Wczesnośredniowieczny kompleks osadniczy przy ul. Batalionów Chłopskich w Wiślicy w świetle najnowszych badań*, „Zeszyty naukowe Wydziału Humanistycznego Uniwersytetu Gdańskiego, Sławistyka”, t. 3, 1982, s. 19 - 20; J. Kalaga, *Przyczynek do sporu o Wiślicę*, „Z otchłani wieków” R. XLVIII, 1981, nr 3. s. 143 - 145.

więtnastu przypadkach stwierdzono zniszczenie przez wkopy nowożytne, w dziewięciu przez ich powtórne użycie. Do tej grupy zaliczono 7 grobów wyeksplorowanych częściowo. Na cmentarzysku przeważają groby pojedyncze (94), których opis przedstawiono w ujęciu tabelarycznym (tabela I)*. W analogiczny sposób wyróżniono 8 grobów podwójnych (tabela II) i 13 pochówków z płytami nagrobnymi (tabela III). Opis szczegółowy otrzymał jedynie grób 37/59, ze względu na wyróżniającą go konstrukcję, przypominającą rodzaj sarkofagu.

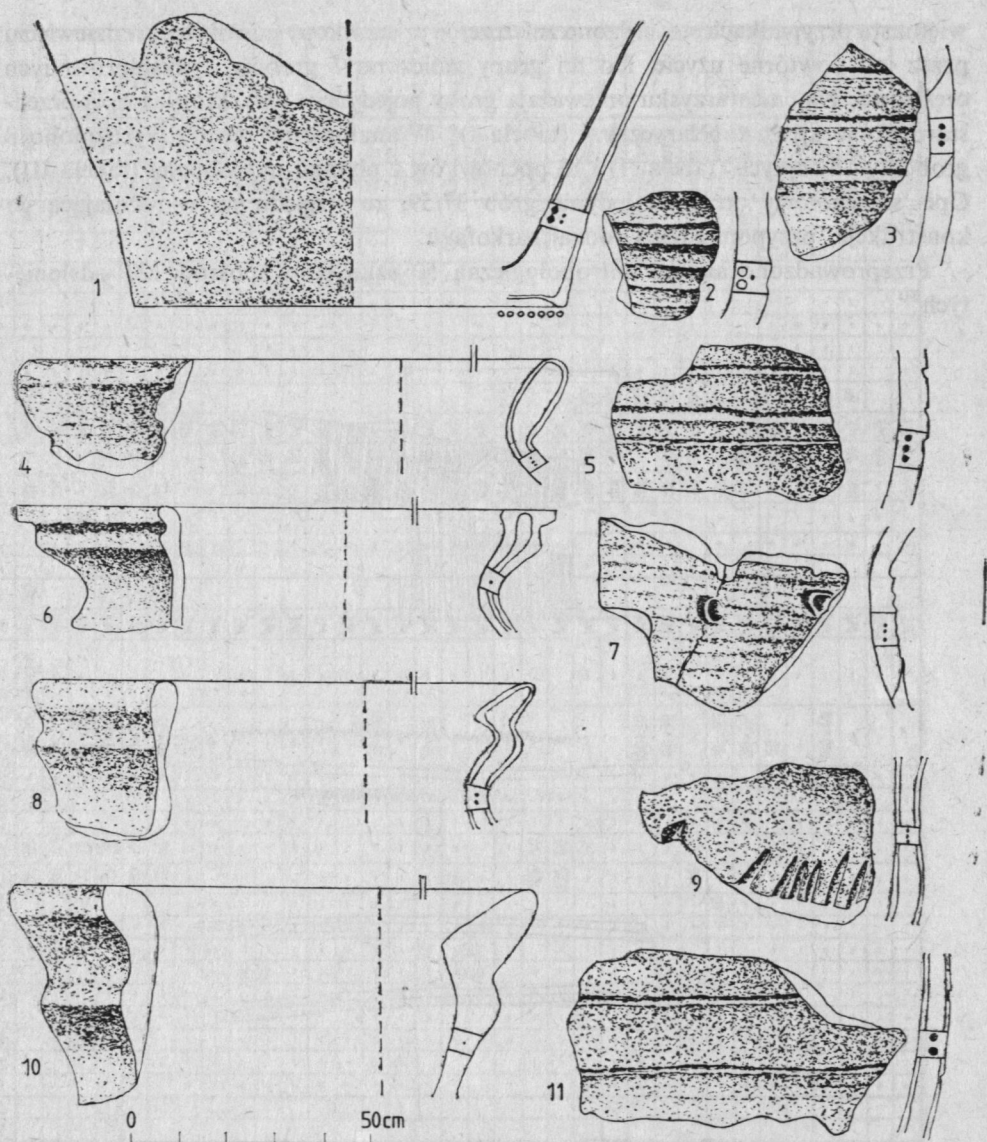
Przeprowadzono analizę antropologiczną 50 szkieletów spośród 123 odsłoniętych³⁰.



Ryc. 6. Wiślica. Grzebień z cmentarzyska

* objaśnienia skrótów: 1. W tabelach: + – obecność danej cechy, – kratka pusta, nieobecność danej cechy, – – brak danych. Dane antropologiczne: ♀ – kobieta, ♂ – mężczyzna, In – Infans I i II (dziecko do 14 lat), Iv – Iuvenis (młodociany 14 - 20 lat), Ad – Adultus (dorosły 20 – około 30 lat), Mt – Maturus (dojrzały około 30 - około 50 lat), dor. – dorosły, dz. – dziecko, ml. – młodociany, P – ręka prawa, L – ręka lewa. 2. W tablicach i planach: opis ceramiki wg M. Parczewskiego, *Projekt kwestionariusza cech naczyń ceramicznych z okresu wczesnego średniowiecza, Sprawozdania Archeologiczne*, t. 29, 1977, s. 221 - 257 oraz J. Kruppé, *Garncarstwo warszawskie w wiekach XIV i XV*, Wrocław 1967; ∴ – drewno spróchniałe, ++ – drewno zwęglone, – płyta nagrobna.

³⁰ Wyniki analizy znajdują się w Archiwum Instytutu Archeologii UW.



Ryc. 7. Wiślica. Stanowisko przy ul. Batalionów Chłopskich. Ceramika z I warstwy kulturowej (1 - 3); z wypełniska misy (4, 5, 7, 9, 11); z bruku ulicznego (6, 8, 10)

Opis grobu 37/59³¹

Lokalizacja — odcinek 34/0, wschodnia strona cmentarzyska. Jama grobowa — dno wkopane w warstwę osadniczą. Orientacja — dłuższą osią w kierunku W-E z odchyleniem ku północy o 8°. Kształt prostokątny o wymiarach 2,10 × 0,60 m.

³¹ W pracy zachowana została numeracja grobów ustalona przez kierownictwo badań w trakcie badań polowych. Numery oznaczają nie groby, a złożone w nich szkielety.

L.P.	FAZA			LOKALIZACJA		STRATYGRAFIA	OPIS JAMY GROBOWEJ																	OPISY SZKIELETÓW																	UWAGI																
	NRY SZKIELETÓW	strona cmentarzyska		nad szkieletem nr	pod szkieletem nr	brak danych	całkowita uszkodzona	orientacja	wkuta w skale gipsową	wkopana	wymiary		użycie drewna	wymiary drewna	wypełnienie	nr szkieletu	długość szkieletu w cm	stan zachowania		wiek	orientacja	układ szkieletu		nr szkieletu	długość szkieletu w cm	stan zachowania		wiek	orientacja	układ szkieletu		nr szkieletu	długość szkieletu w cm	stan zachowania		wiek	orientacja	układ szkieletu		obok siebie jeden nad drugim	układ szkieletoów względem siebie	WYPOSAŻENIE	nr fotografii	nr tablicy													
		odcinek	S								E	N						W	uszkodzona			orientacja	wkuta w skale gipsową			wkopana	długość w cm			szerokość w cm	pod szkieletem			nad szkieletem	wzdłuż szkieletu			wymiary drewna	wypełnienie						nr szkieletu	długość szkieletu w cm	cały	uszkodzony	pleć	wiek	orientacja	na boku	prosto	nogi wyprostowane	wzdłuż szkieletu	na miednicy	na klatke piersiowej
																							czaszka	reże							czaszka	reże																									
1	2	3	4	5	6	7	8	9	10	11	12	13	14	15	16	17	18	19	20	21	22	23	24	25	26	27	28	29	30	31	32	33	34	35	36	37	38	39	40	41	42	43	44	45	46	47	48	49	50	51	52	53	54	55	56	57	
1	I	60-61/59	38/IV	+						-	+	W-E	+	225	120	+	+	220×100×80	próchnica węgiel drz.	60	165	+	♂	WCZ Mt.	W-E	+	+	L-P		61	160	+	♀	Mt	W-E	+	-	L-P											+				brak	IV			
2	I	50-51/59	36/III	+						-	+	W-E +8°	+	190	75	+	+	190×70	próchnica	50	160	+	♀	Ad	W-E +8°	+	+	L-P		51	50	+	-	dz	W-E	zły stan zachowania													+			brak	XII				
3	I	46-47/59	35/III	+						-	+	W-E	+	230	70 85	+	-	-	próchnica	47	147	+	♀	Ad	W-E	+	+	L-P		48	kości ułożone w stos																						brak	XI			
4	II	31-32/58	38/0	+			36/58			+	-	-	-	+	-	-	-	-	-	31	120	+	♂	dor.	W-E +8°	+	+	L-P		32	105	+	♀?	dor.	W-E +5°	+	+	L-P																		brak	X
5	I	27-28/58	38/0	+			1/59			+	-	-	-	+	-	-	-	-	-	27	30	+	♀	Ad	W-E	+	-	-	-	28			♂	Mt.	W-E	+	+	L	-	-	-												+	brak	VIII		
6	II	24-25/58	38/II	+						+	-	-	-	+	-	-	-	-	-	24		+	♀?	dor.	W-E +5°	+	-	L-P?		25		+	♀?	dor.	W-E +5°	+	-	L-P																+	brak	IX	
7	II	22-23/58	35/IV	+			78/59			+	-	-	-	-	-	-	-	-	-	22	170	+	♂	Jv.	W-E	+	+	P	L	23			+	♀?	dor.	W-E	+	+			L-P										22 23	sprzączka przy 22	V/VIII				
8	I	6-7/59	35/X	+						-	+	W-E +20°	+	190	80	+	+	175×70	próchnica	6	160	+	♀	Ad	W-E +20°	+	+	P	L	7	115	+	-	dz	W-E +20°	+	+	L-P																	+	brak	V

Tabela II. Wiślica. Tabelaryczne opracowanie grobów podwójnych z wczesnośredniowiecznego cmentarzyska przy kościele św. Mikołaja

Wypełnisko — przemieszana próchnica (wschodnia część grobu zniszczona przez nowożytny wkop). Brzegi jamy powyżej 0,40–0,50 m od poziomu dna wyłożone zostały regularnymi blokami wapiennymi o wymiarach 0,30 × 0,50 m ułożonymi po trzy wzdłuż dłuższych ścian. W poprzek komory, w jej części zachodniej, ustawiony był duży, jednolity, prostokątny cios wapienny o długości 0,95 m i szerokości 0,25 - 0,35 m i wysokości 0,30 m. Wewnętrzny zarys komory utworzonej przez obstawę wynosi 1,80 m długości i 0,55 m szerokości, a zewnętrzny 2,10 × 1,10 m. Na ścianach bocznych, tworzących rodzaj wystającej ramy, leżała prostokątna, wapienna płyta o wymiarach 0,30 × 0,55 × 1,80 m. Zamykała ona komorę grobową, a wymiary

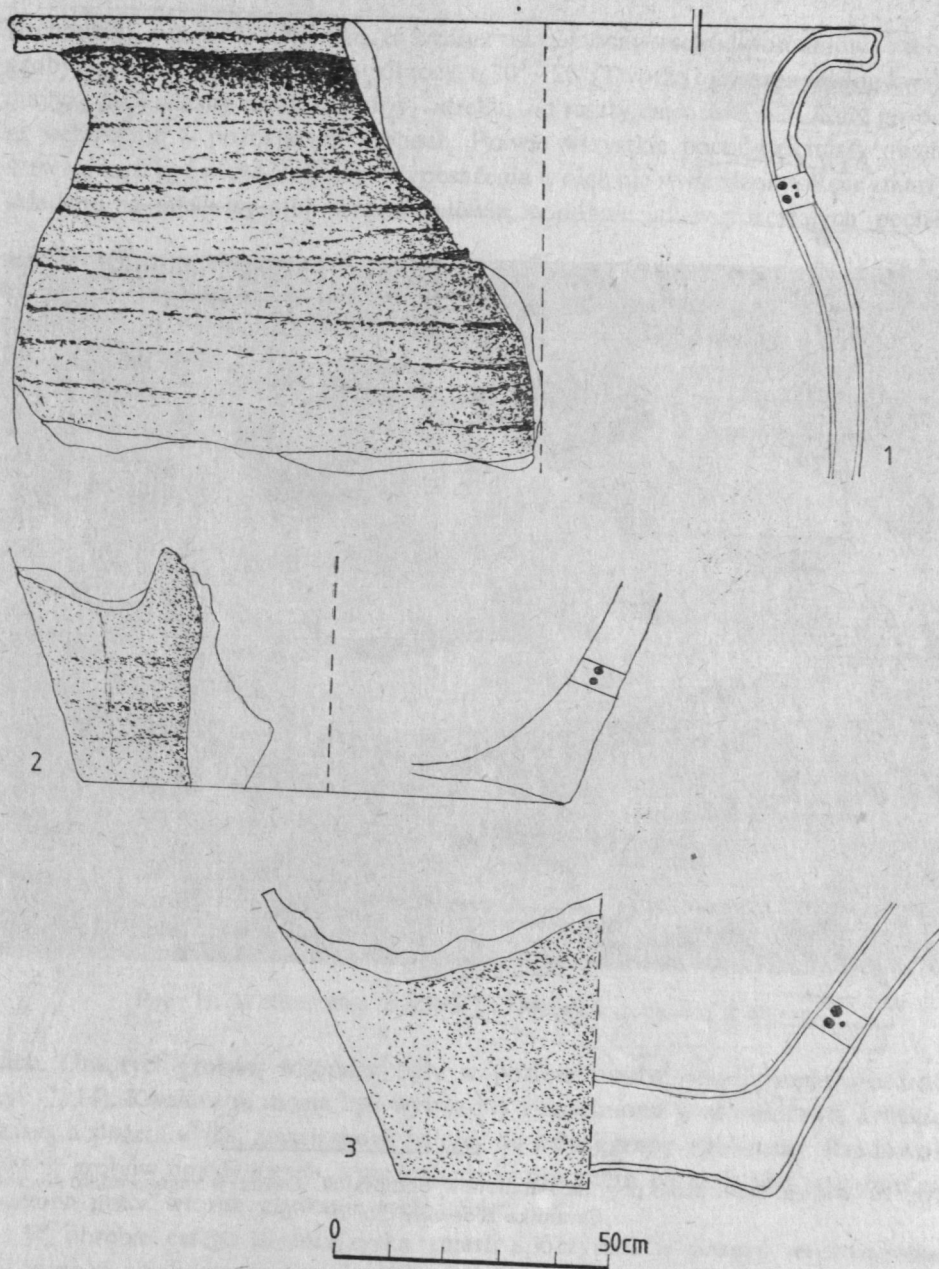


Ryc. 8. Wiślica. Kościół św. Mikołaja. Wątek muru „opus spicatum”

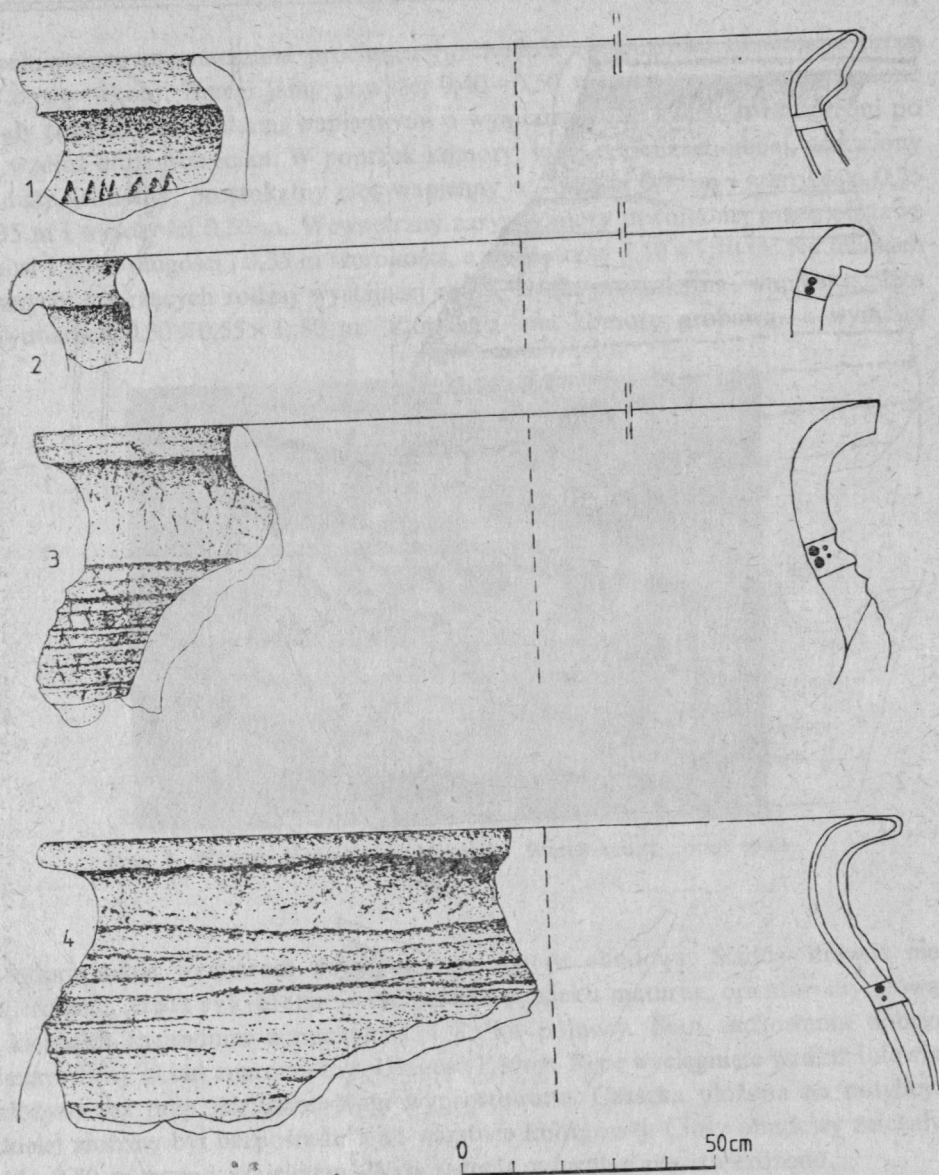
jej odpowiadają wymiarom wewnętrznego otworu obudowy. Śladów drewna nie stwierdzono. Opis szkieletu — mężczyzna w wieku maturus, orientowany głową w kierunku zachodnim z odchyleniem 8° ku północy. Stan zachowania dobry. Nienaruszony układ anatomiczny. Długość 1,80 m. Ręce wyciągnięte wzdłuż tułowia i złożone tuż przy miednicy. Nogi wyprostowane. Czaszka ułożona na potylicy. Szkielet złożony był bezpośrednio na warstwie kulturowej. Ciosy obudowy zalegały 0,40 - 0,50 m ponad szkieletem. Wyposażenia w grobie nie stwierdzono.

4. ANALIZA CMENTARZYSKA

Należy ono do typu płaskich, przykościelnych cmentarzysk rzędowych. Groby zawierające jeden pochówek stanowią większość. Wszystkie orientowane są dłuższą osią w kierunku W-E, niektóre odchyłone ku północy o 5° - 8°; jest to reguła w południowej części cmentarzyska. Uwzględniając płeć zmarłych, można sądzić, że groby kobiece były inaczej orientowane — odchyłone ku północy. Niestety dla pozostałych



Ryc. 9. Wiślica. Stanowisko przy ul. Batalionów Chłopskich. Osada wczesnośredniowieczna
Ceramika z obiektu Nr 1



Ryc. 10. Wiślica. Stanowisko przy ul. Batalionów Chłopskich. Osada wczesnośredniowieczna.
Ceramika z obiektu Nr 1

partii cmentarzyska nie przeprowadzono analizy antropologicznej, dlatego też z całą pewnością nie można stwierdzić czy był to ogólnie panujący zwyczaj.

Groby w południowej części cmentarzyska tworzą wyraźny układ rzędowy i to zarówno wzdłuż osi W-E, jak i N-S. Nie ma tu pochówków wkopanych jedno w drugie. Rzędowość czytelna jest także w zachodniej części cmentarzyska oraz w północno-

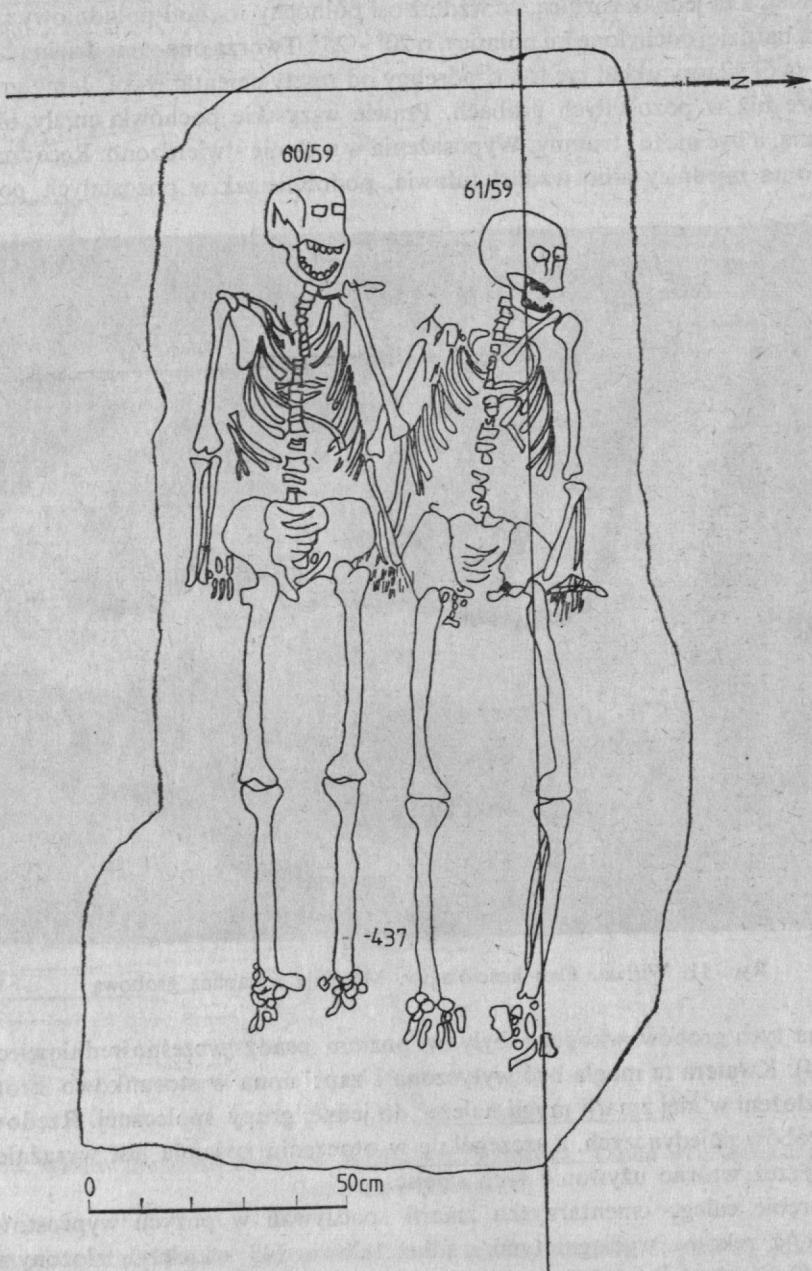
wschodniej, z tą jednak różnicą, że wzdłuż osi północny wschód-południowy zachód, groby są bardziej odchylone ku północy, o $20^\circ - 25^\circ$. Tworzą one samodzielną kwaterę mającą swój własny układ rzędowy, odrębny od reszty cmentarzyska. Jamy grobowe są węższe niż w pozostałych grobach. Prawie wszystkie pochówki miały obstawę drewnianą, a być może i trumny. Wyposażenia w nich nie stwierdzono. Ręce zmarłych składano na miednicy albo wzdłuż tułowia, podobnie jak w pozostałych pochów-



Ryc. 11. Wislica. Plan kościoła św. Mikołaja z kaplicą grobową

kach. Dna tych grobów wkopane były w poziom osady wczesnośredniowiecznej (ryc. 2, 14). Kwaterna ta mogła być wytyczona i wypełniona w stosunkowo krótkim czasie, a złożeni w niej zmarli mogli należeć do jednej grupy społecznej. Rzędowość innych grobów pojedynczych, a szczególnie w otoczeniu kościoła jest wyraźnie zaburzona przez wtórne używanie tych miejsc.

W obrębie całego cmentarzyska zmarli spoczywali w pozycji wyprostowanej na wznak, z rękoma wyciągniętymi wzdłuż tułowia (43 szkielety), złożonymi na miednicy (9 szkieletów) lub jedną ręką wyciągniętą wzdłuż tułowia, a drugą na miednicy (14 szkieletów) – lewą lub prawą. Przy czym w pierwszej fazie użytkowania cmentarzyska, przeważa zwyczaj układania szkieletów z rękoma wyciągniętymi wzdłuż tułowia. Mniej liczne są szkielety, których ręce spoczywały na miednicy, bądź też jedna z nich była wyciągnięta, a druga złożona na miednicy. Dysproporcje



Ryc. 12. Wiślica. Wczesnośredniowieczne cmentarzysko przy kościele św. Mikołaja. Grób podwójny

te zanikają w młodszej fazie użytkowania cmentarzyska (po zniszczeniu kościoła). W zamian pojawia się nowy zwyczaj, składania obu rąk na klatce piersiowej, ewentualnie tylko jednej z nich, podczas gdy druga była wyciągnięta wzdłuż tułowia. Przewaga pochówków z rękoma wyciągniętymi wzdłuż tułowia i ułożonymi przy miednicy, odpowiada powszechnie panującemu zwyczajowi na wczesnośredniowiecznych cmentarzyskach przykościelnych z przełomu XI i XII w. Zjawisko takie zaobserwowano na cmentarzysku przy kościele św. Benedykta³² i św. Wojciecha³³ w Krakowie, oraz w Tyńcu³⁴. W przypadku Wiślicy potwierdza się więc hipot-



Ryc. 13. Wiślica. Pucharek na pustej nożce

teza wysunięta przez A. Żakiego, że ułożenie rąk wzdłuż tułowia szkieletu na cmentarzyskach Małopolski przeważa w grobach starszych, pochodzących z XI w. i XII w.³⁵. Brak natomiast analogii między wiślickim cmentarzyskiem przy kościele św. Mikołaja, a pobliskim cmentarzem wokół kościoła św. Marcina, gdzie zaobserwowano zjawisko odwrotne³⁶.

W grobach pojedynczych zmarłych składano przeważnie bezpośrednio na dnie jamy grobowej. Drewno stwierdzono w 1/4 grobów. Tak wysoki procent jego użycia charakterystyczny jest dla cmentarzysk przykościelnych³⁷. Ślady użycia pełnej trumny występują sporadycznie, natomiast obowiązuje zwyczaj szalowania jamy grobowej. Podobnie rzecz się ma na wielu innych przykościelnych, wczesnośredniowie-

³² H. Zoll-Adamikowa, *Wczesnośredniowieczne cmentarzyska szkieletowe Małopolski*, cz. 1; *Źródła*, Wrocław 1966, s. 66 - 68.

³³ *ibidem*, s. 70.

³⁴ Z. Woźniak, H. Zoll-Adamiakowa, *Uwagi o topografii i stratygrafii wzgórza klasztorne w Tyńcu*, w: *Folia Historiae Artium*, t. VI/VII, Kraków 1971, s. 31 - 36.

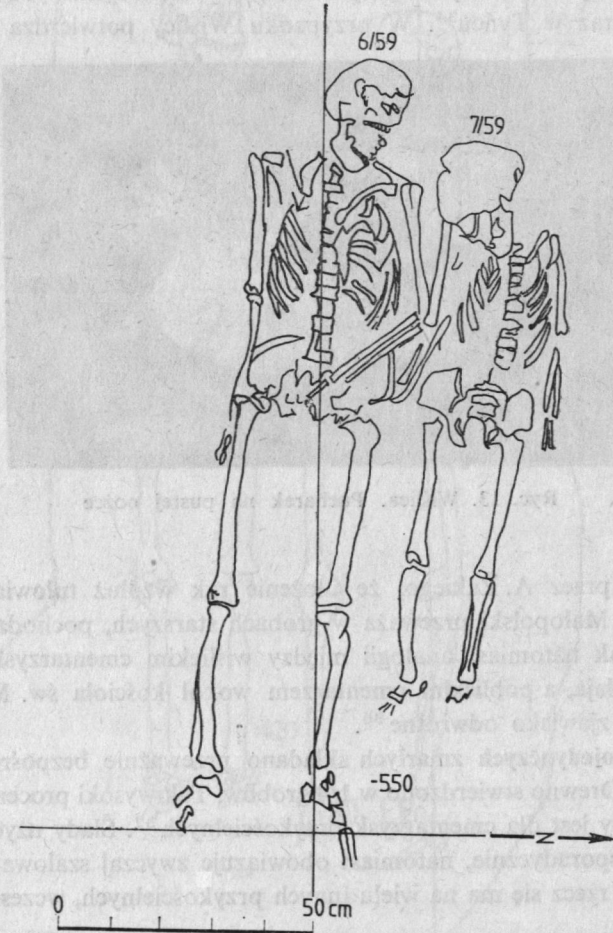
³⁵ A. Żaki, *Archeologia Małopolski*, Wrocław 1974, s. 130.

³⁶ E. Twarowska, *Wczesnośredniowieczne cmentarzysko szkieletowe przy kościele św. Marcina w Wiślicy*, „Światowit”, t. 35, 1982, s. 243.

³⁷ H. Zoll-Adamikowa, *Wczesnośredniowieczne...*, op. cit., s. 29 - 35.

cznych cmentarzyskach szkieletowych, w Małopolsce³⁸. Czasami wykładano drewnem tylko samo dno jamy. Ślady jego występowały wówczas pod szkieletem.

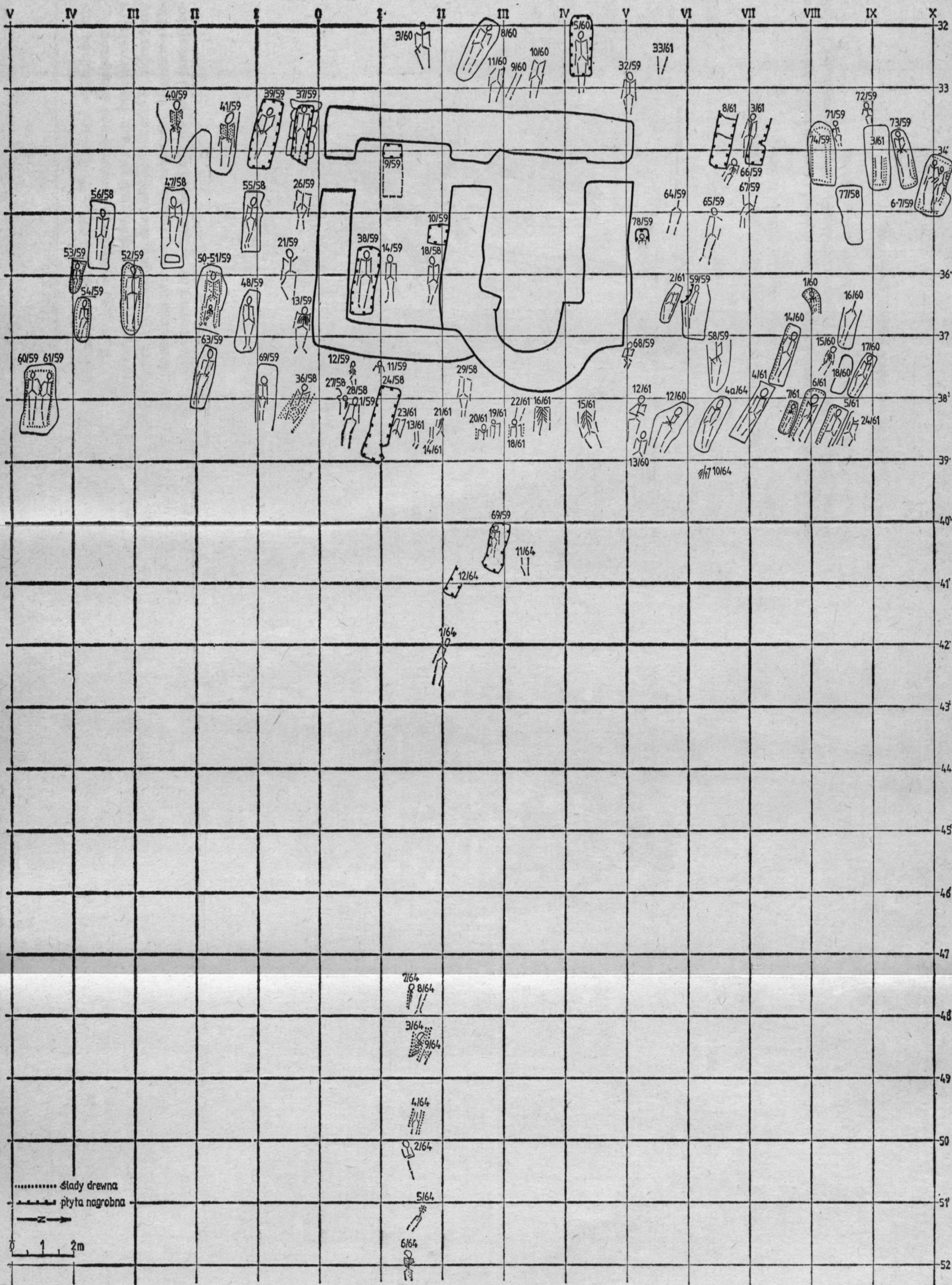
Groby podwójne umieszczano w uprzywilejowanych partiach cmentarzyska, w pobliżu kościoła (tabela II, ryc. 14). Zmarłych składano bezpośrednio na dnie jamy grobowej albo w obstawie drewnianej tworzącej rodzaj szalowania. Wszystkie szkielety składano w pozycji wyprostowanej na wznak. Orientacja ich, jak i jam grobo-



Ryc. 15. Wiślica. Wczesnośredniowieczne cmentarzysko przy kościele św. Mikołaja. Grób podwójny

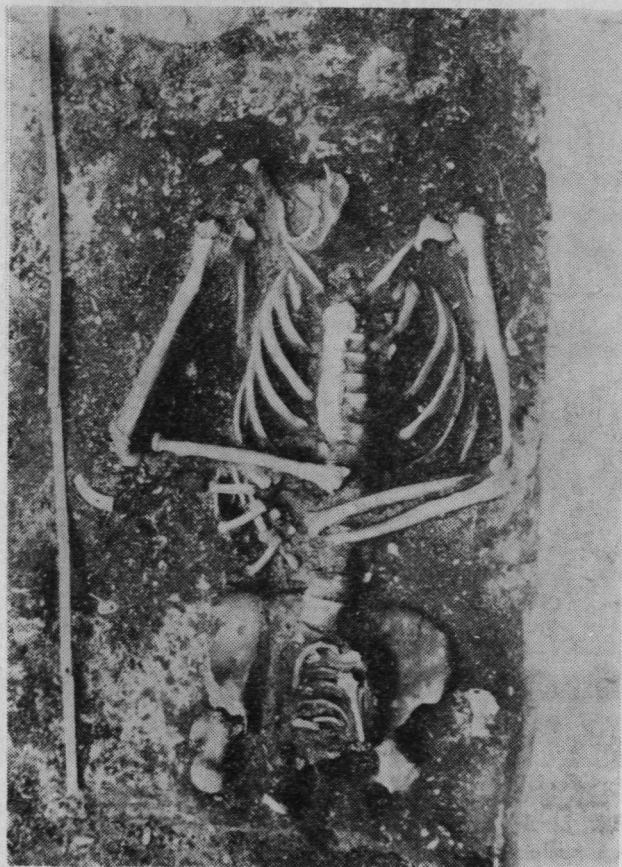
wych odpowiada kierunkowi wschód-zachód, czasami z niewielkim odchyleniem ku północy. Groby miały kształt prostokątny zarówno w rzucie poziomym, jak i przekroju pionowym, o przeciętnych wymiarach $2,00 \times 1,20$ m.

³⁸ Ibidem, s. 130, tam dalsza literatura przedmiotu.



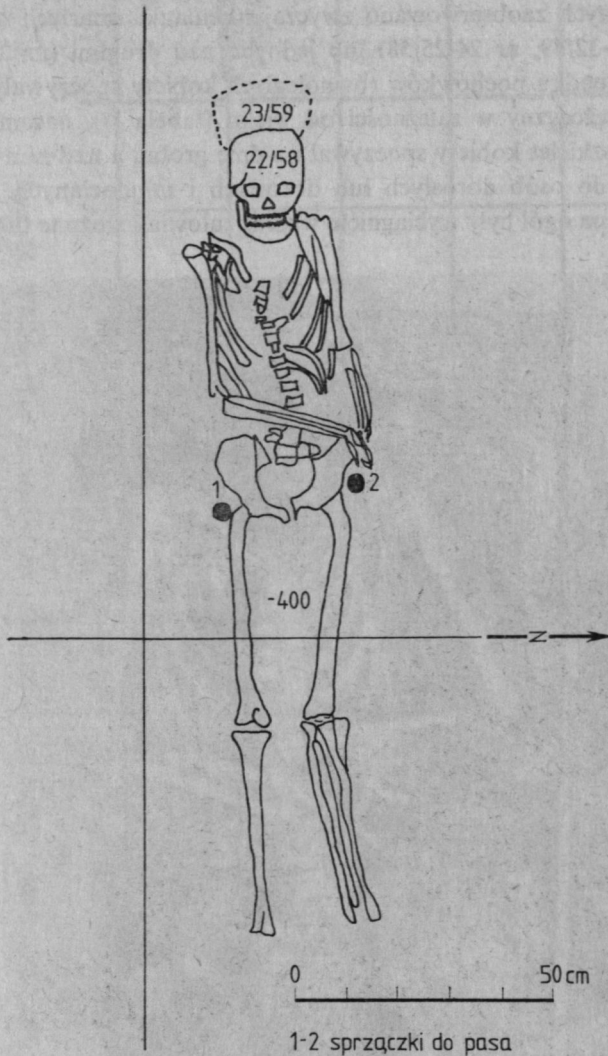
Ryc. 14. Wislica. Plan pierwszej fazy cmentarzyska wczesnośredniowiecznego przy kościele św. Mikołaja.

W grobach tych zaobserwowano zwyczaj układania zmarłych obok siebie, (nr 60-61/59, nr 31-32/59, nr 24-25/58) lub jednych nad drugimi (nr 22-23/58, nr 27-28/58). W przypadku pochówków równoległych kobiety spoczywały po prawej lub lewej stronie mężczyzny w zależności od wieku (tabela II), natomiast w grobach drugiego typu, szkielet kobiety spoczywał na dnie grobu, a nad nim męski. Zwyczaj ten stosowano do osób dorosłych lub dorosłych i młodocianych. Ręce zmarłych w tych grobach na ogół były wyciągnięte wzdłuż tułowia i złożone tuż przy miednicy.



Ryc. 16. Wiślica. Wczesnośredniowieczne cmentarzysko przy kościele św. Mikołaja. Szkielet kobiety ciężarnej

Rzadziej występuje zwyczaj składania ich na klatce piersiowej. Przy pochówkach równoległych szkielety zarówno kobiet, jak i mężczyzn wykazują analogiczny układ rąk. Natomiast przy układaniu jednych szkieletów nad drugimi zaobserwowano odmienny układ rąk obu płci (tabela II).



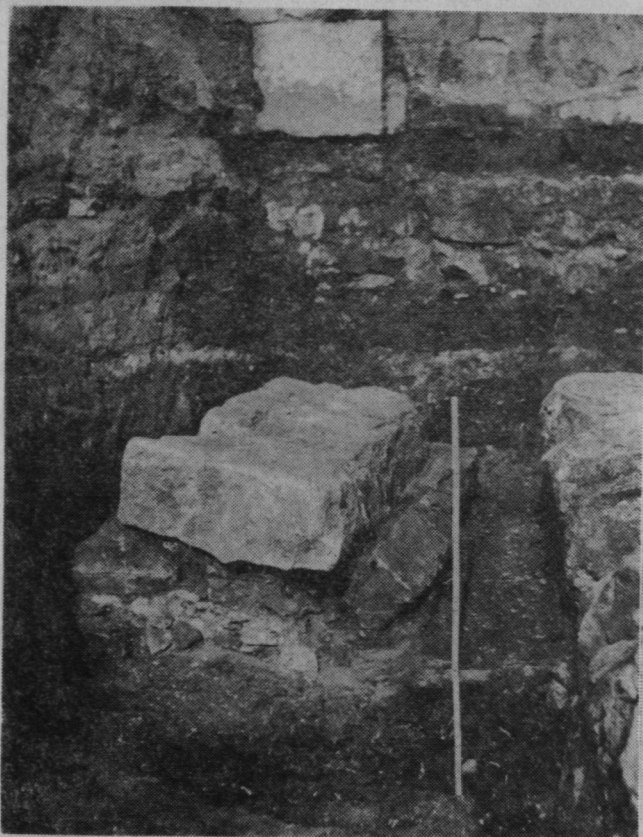
Ryc. 17. Wiślica. Wczesnośredniowieczne cmentarzysko przy kościele św. Mikołaja. Grób podwójny nr 23/58 i 22/58

Czaszki szkieletów zwrócone były ku sobie lub obie zgodnie w jedną stronę.

Trzeci rodzaj pochówków podwójnych stanowią groby, w których pochowano młode kobiety z ich dziećmi – niemowlętami. Umieszczano je wówczas w nogach zmarłych matek (nr 50-51/59). Wśród tych pochówków zagadkowo przedstawia się grób nr 46-47/59. Znajdował się w nim szkielet młodej kobiety, u stóp której złożono w stosie kości ludzkie. Brak analogii dla tego grobu na cmentarzyskach Małopolski. Nie zaobserwowano ani jednego wypadku, w którym dziecko złożone było we współ-

nym grobie z mężczyzną. Najbliższą analogią dla tych pochówków są groby na cmentarzystku przy kościele św. Marcina w Wiślicy³⁹.

We wszystkich pochówkach podwójnych zaobserwowano zwyczaj składania w grobie osobników obu płci. Nie ma ani jednego grobu, w którym byłyby dwa szkielety kobiece czy męskie.

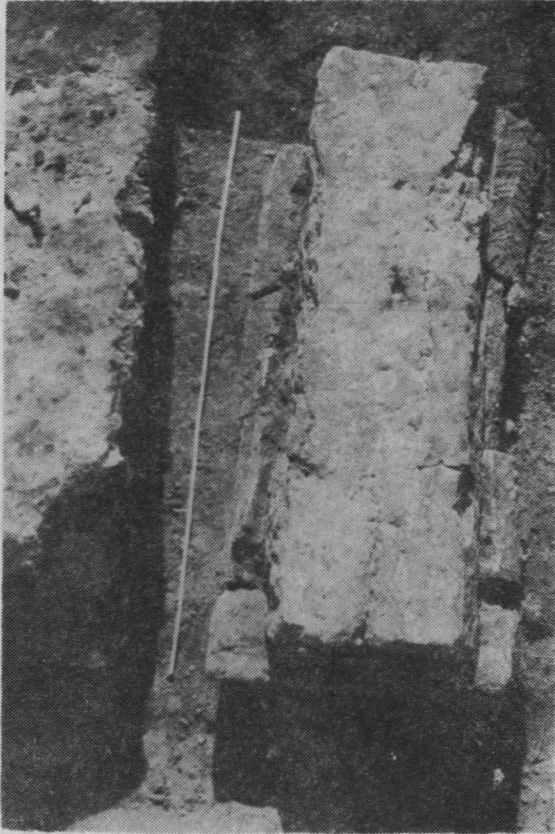


Ryc. 18. Wiślica. Wczesnośredniowieczne cmentarzystko przy kościele św. Mikołaja. Grób nr 37/59

Groby z płytami nagrobnymi (tabela III) stanowią 10% pochówków na omawianym cmentarzystku. Płytami przykrywano pochówki zarówno kobiet, mężczyzn, jak i dzieci. Były to wyłącznie groby jednostkowe. Konstrukcja samej komory grobowej była analogiczna, jak w grobach pojedynczych czy podwójnych. Miały kształt prostokątny o przeciętnej długości około 1,90 m i szerokości 0,50 - 0,55 m. W żadnym z nich nie zaobserwowano śladów trumien, szalowania czy wykładziny dna. Zmarłych składano bezpośrednio w jamie grobowej. Spoczywali oni w pozycji

³⁹ E. Twarowska, *Wczesnośredniowieczne...*, op. cit.

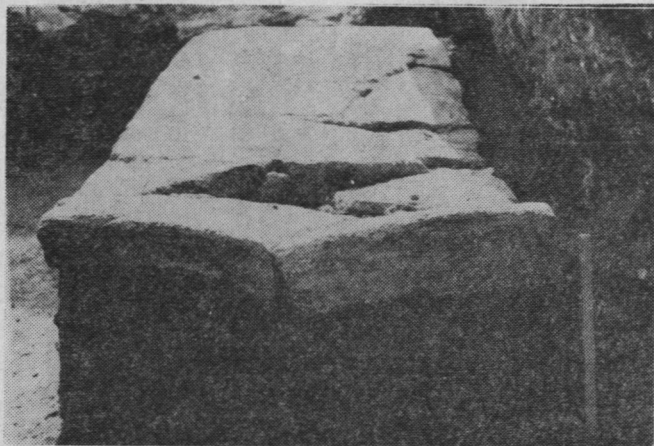
wyprostowanej, z rękoma wyciągniętymi wzdłuż tułowia lub złożonymi na miednicy. Zwyczaj układania rąk nie wykazuje związku z wiekiem ani płcią. Wszystkie goby z płytami orientowane były dłuższą osią w kierunku W – E z odchyleniem ku północy o 8° - 10° w części południowej cmentarzyska i 10° - 20° w części wschodniej i północnej, z wyjątkiem grobu 5/60. Złożone w nich szkielety miały tę samą orientację co groby. Groby te powtarzają układ osi kościoła. Odchylenia ich ku północy nie można łączyć z płcią ani wiekiem zmarłych. Nie stwierdzono w nich wyposażenia.



Ryc. 20. Wiślica. Wczesnośredniowieczne cmentarzysko przy kościele św. Mikołaja. Grób nr 37/59

Wszystkie pochówki z płytami wiążą się z pierwszym okresem użytkowania cmentarzyska, związanym z funkcjonowaniem kościoła. Płyty wykonane były z różowej zaprawy gipsowej lub częściej wykuwane z brył wapiennych. Płyty wapienne występują na cmentarzysku, gipsowe odsłonięto w kaplicy grobowej. Zarówno jedne,

jak i drugie były prostokątne o długości 2,20 - 2,30 m., szerokości 0,60 - 0,65 m oraz wysokości 0,25 - 0,30 m. Powierzchnie zewnętrzne były gładkie, a w przypadku płyt wapiennych widać ślady ciosania na krawędziach bocznych. Datowanie płyt



Ryc. 21. Wiślica. Wczesnośredniowieczne cmentarzysko przy kościele św. Mikołaja. Grób nr 38/59

przeprowadzono w oparciu o współwystępowanie z grobami podwójnymi pochodzącymi z XI - XII w. Ponadto chronologię uściśla znaleziony denar Bolesława Śmiałego. Na innych małopolskich cmentarzyskach przykościelnych pochówki przykryte płytami nagrobnymi spotyka się rzadziej i w mniejszej liczbie, niż w Wiślicy. Są to zazwyczaj groby występujące pojedynczo i to przeważnie we wnętrzach kościołów. W Kijach na 124 groby tylko jeden przykryty został płytą kamienną⁴⁰. Podobnie jak w Wiślicy, pochówek nie miał ani obudowy drewnianej, ani trumny. W Krakowie na Wawelu jedynie grób biskupa Maura miał płytę wykonaną z piaskowca⁴¹, a na kilkadziesiąt grobów odsłoniętych przy kościele św. Wojciecha w Krakowie, też tylko jeden miał płytę⁴². Zawsze w grobach tych (za wyjątkiem Wiślicy) spoczywały szkielety mężczyzn w wieku maturus. Zwyczaj przykrywania grobów płytami na terenie cmentarzysk małopolskich datuje się od drugiej połowy XI w. i trwa przez XII w. Znajduje to potwierdzenie i w Wiślicy.

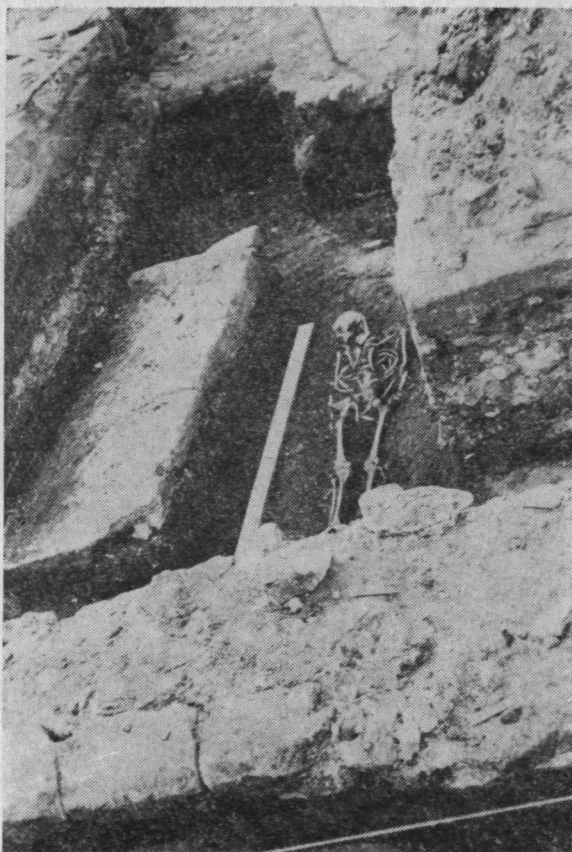
Na szczególne wyróżnienie zasługuje grób, który konstrukcją swą przypomina rodzaj prymitywnego sarkofagu (nr 37/59), z tym że w przypadku Wiślicy nie została

⁴⁰ H. Zoll - Adamikowa, *Wczesnośredniowieczne...*, op. cit., s. 61.

⁴¹ Ibidem, s. 70.

⁴² Ibidem, s. 66.

wymurowana całkowicie komora grobowa jak np. w Tyńcu⁴³, Krakowie⁴⁴, czy Zagości⁴⁵. Pod względem konstrukcyjnym grób z Wiślicy najbliższą analogię ma w Zagości. Tamtejszy grobowiec wykonany był z ciosów wapienia pińczowskiego. Jego dłuższe ściany tworzyło sześć lub osiem kamieni, a poprzeczne – jeden lub



Ryc. 22. Wiślica. Wczesnośredniowieczne cmentarzysko przy kościele św. Mikołaja. Grób nr 38/59

dwa⁴⁶. Grób ten położony był podobnie jak w Wiślicy na zewnątrz kościoła romańskiego. Podobnie zbudowany był grób jednego z opatów tyńieckich⁴⁷. Groby z Tyńca i Zagości datowane są na XII w., a więc i wiślicki ma podobną metrykę.

⁴³ L. Kalinowski, *Przedmioty liturgiczne znalezione w grobach pierwszych opatów tyńieckich*, *Folia Historiae Artium*, t., VI/VII, Kraków 1971, s. 176; K. Zurowska, *Dwa zagadkowe groby romańskie w Tyńcu*, „Z Otchłani Wieków”, R. XL, 1974, nr 2, s. 154.

⁴⁴ H. Zoll-Adamikowa, *Wczesnośredniowieczne...*, op. cit., s. 70 - 72.

⁴⁵ Ibidem, s. 133.

⁴⁶ Ibidem, s. 72.

⁴⁷ L. Kalinowski, *Przedmioty...*, op. cit., s. 176.



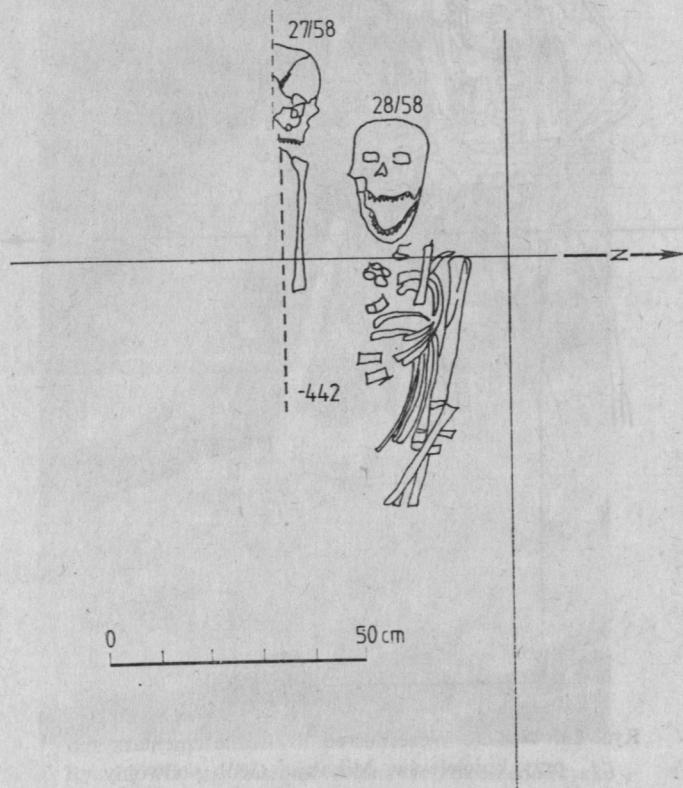
Ryc. 23. Wiślica. Wczesnośredniowieczne cmentarzysko przy kościele św. Mikołaja. Grób podwójny

Zarówno w grobie z Wiślicy, jak i w podobnych do niego z innych cmentarzysk przykościelnych Małopolski, spoczywał zawsze szkielet męski, skierowany głową w kierunku zachodnim. Nie można też w tego typu pochówkach zaobserwować jednolitego zwyczaju układania rąk. Składano je na miednicy bądź wzdłuż tułowia. Wyposażenie znaleziono w grobach wysokich dostojników kościelnych jedynie w Tyńcu⁴⁸ i w Krakowie na Wawelu⁴⁹. W jednym był to biskup, a w drugim opat. W przypadku Wiślicy można spodziewać się, że pochowany tu zmarły mógł być

⁴⁸ H. Zoll-Adamikowa, *Wczesnośredniowieczne...*, op. cit., s. 80

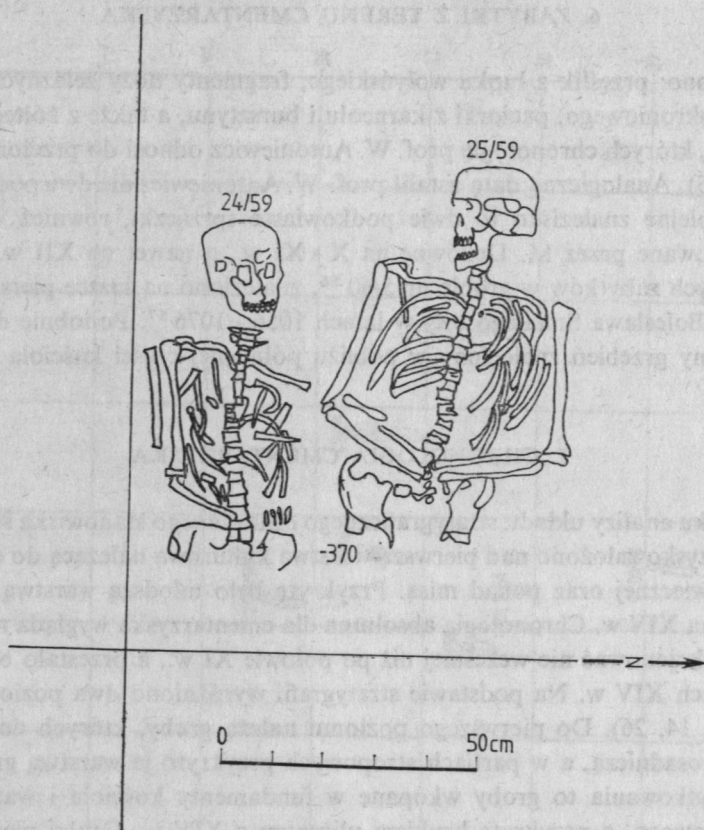
⁴⁹ Ibidem, s. 66 - 68.

dostojnikiem kościelnym lub też fundatorem kościoła. Grób ten, podobnie jak wszystkie pozostałe z płytami nagrobnymi i podwójne, należy do pierwszej fazy użytkowania cmentarzyska, której początek można wyznaczyć na drugą połowę XI w., a czas trwania do końca XII w. (na podstawie analogii grobów podwójnych, z płytami i obudową z podobnymi obiektami z innych cmentarzysk małopolskich).



Ryc. 24. Wiślica. Wczesnośredniowieczne cmentarzysko przy kościele św. Mikołaja. Grób podwójny

Groby dziecięce: w sumie przebadano ich 18. Nie tworzyły odrębnej, dziecięcej kwatery. Spoczywały między pochówkami osób dorosłych, zarówno w centrum cmentarzyska, jak i na jego krańcach, gdzie tworzyły większe zagęszczenie. Pod względem orientacji i konstrukcji grobu są analogicznie do grobów osób dorosłych. Różniły się jedynie wymiarami. We wszystkich zaobserwowano ślady drewna, a nad jednym z pochówków płytę nagrobną. W młodszej fazie użytkowania cmentarzyska groby dziecięce należały do rzadkości.



Ryc. 25. Wiślica. Wczesnośredniowieczne cmentarzysko przy kościele św. Mikołaja. Grób podwójny

5. ZASIĘG CMENARZYSKA

Od południa jego kraniec uchwycono w odległości 10 m od kościoła. Tu zapewne istniała granica oddzielająca cmentarz od współczesnej mu osady⁵⁰. Krawędź wschodnią stwierdzono w odległości 26 m od murów fundamentowych kościoła (w tych partiach cmentarz sięgał aż do połowy obecnego Placu Zamkowego). Granica północna jest trudna do uchwycenia. Prawdopodobnie występuje w odległości 11 m od murów świątyni, podobnie jak i po stronie południowej, gdzie również stwierdzono ślady osady. Odsłonięto tu relikty drewnianych domostw. Od strony zachodniej z kolei opisywany cmentarz musiał łączyć się z cmentarzem przy drugim kościele romańskim⁵¹.

⁵⁰ W odległości 10 - 11 m na południe od kościoła odsłonięto zarys chaty i prawdopodobnie studni. Wstępna analiza materiału ceramicznego, jak i układ stratygraficzny pozwalają datować budynek na około XI w., czyli współcześnie z kościołem.

⁵¹ Dokumentacja stanowiska „Kolegiata”, Archiwum Instytutu Archeologii UW.

6. ZABYTKI Z TERENU CMENTARZYSKA

Znaleziono: przęślik z łupku wołyńskiego, fragmenty noży żelaznych, fragment kabłączka skroniowego, paciorki z karneolu i bursztynu, a także z żółtego i brunatnego szkła, których chronologię prof. W. Antoniewicz odnosi do przełomu XI i XII w.⁵³ (ryc. 5). Analogiczną datę ustalił prof. W. Antoniewicz dla dwu podkowiastych fibul⁵⁴. Kolejne znalezisko to dwie podkowiaste sprzączki, również wykonane z żelaza, datowane przez M. Dekównę na X - XI w., a nawet na XII w.⁵⁵. Oprócz wymienionych zabytków w grobie nr 5/60⁵⁶, znaleziono na klatce piersiowej szkieletu denar Bolesława Śmiałego bity w latach 1056 - 1076⁵⁷. Podobnie datować należy kościany grzebień znaleziony w pobliżu północnej części kościoła (ryc. 6).

7. CHRONOLOGIA CMENTARZYSKA

W wyniku analizy układu stratygraficznego omawianego stanowiska stwierdzono, że cmentarzysko założono nad pierwszą warstwą kulturową należącą do osady wczesnośredniowiecznej oraz ponad nią. Przykryte było młodszą warstwą kulturową, datowaną na XIV w. Chronologia absolutna dla cmentarzyska wygląda następująco: zaczęło funkcjonować nie wcześniej niż po połowie XI w., a przestało być używane w początkach XIV w. Na podstawie stratygrafii wyróżniono dwa poziomy użytkowania (ryc. 14, 26). Do pierwszego poziomu należą groby, których dna wkopano w warstwę osadniczą, a w partiach stropowych przykryto je warstwą gruzu. Drugi poziom użytkowania to groby wkopane w fundamenty kościoła i warstwę gruzu porozbiórkowego, a przykryte brukiem ulicznym z XIV w. Groby pierwszej fazy, współczesnej kościołowi przestały funkcjonować w momencie zniszczenia świątyni, wówczas przysypano je gruzem. Trudny do wyznaczenia jest początek użytkowania cmentarzyska w drugiej fazie. Koniec jej natomiast wyznacza rok 1356, kiedy zostały wytyczone mury miejskie, a zaraz po nich nowa ulica, Platea Busciensis, której to bruk zalegał bezpośrednio nad grobami.

⁵² W. Antoniewicz, *Uwagi...*, op. cit., s. 23.

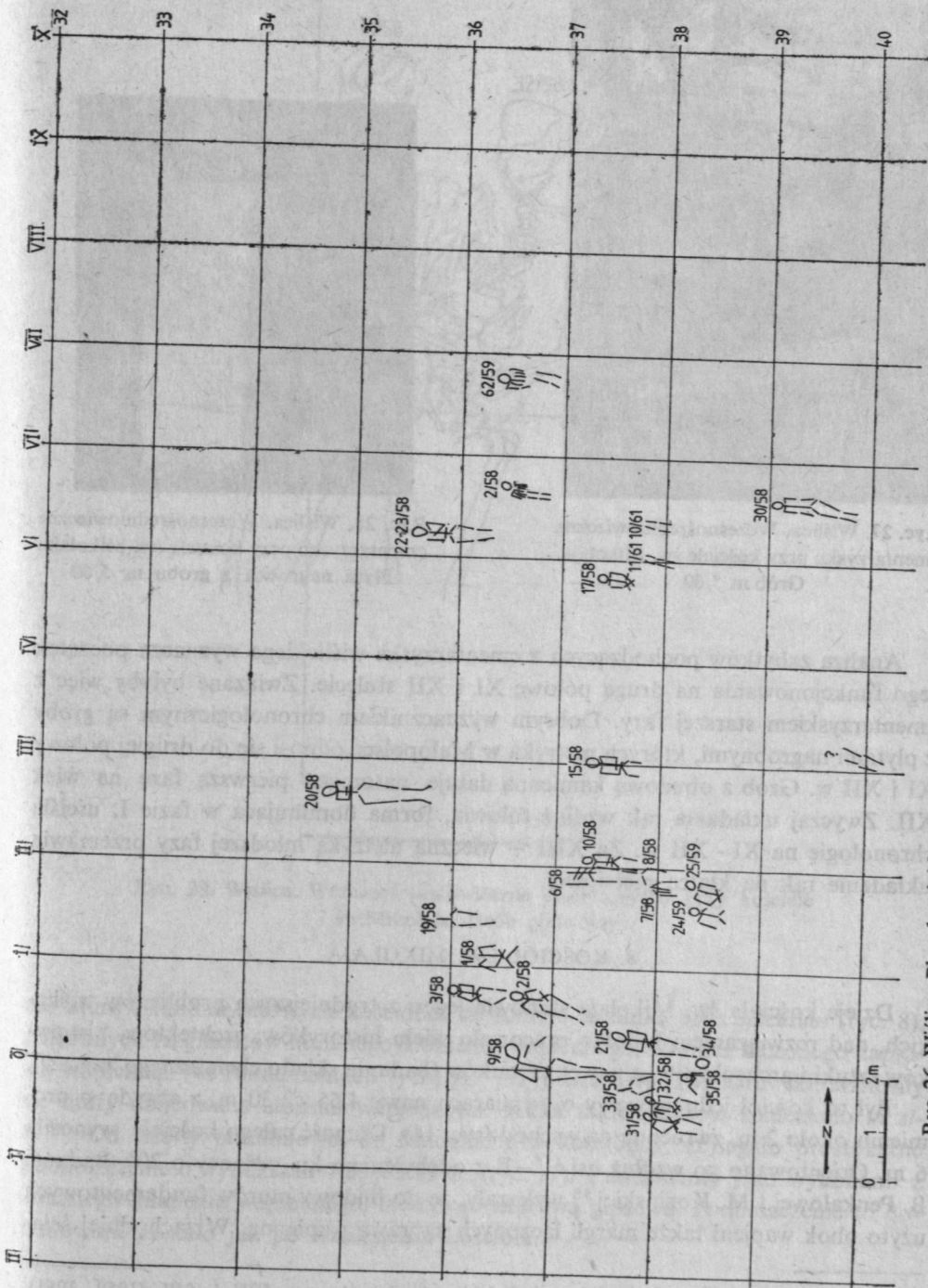
⁵³ *Ibidem*.

⁵⁴ E. Dąbrowska, *Studia...*, op. cit., s. 43, 57.

⁵⁵ *Ibidem*, s. 34.

⁵⁶ W dotychczasowych publikacjach: Z. Wartołowska, *Osada i gród w Wiślicy w świetle badań wykopaliskowych do 1953 r.*, w: *Rozprawy Zespołu Badań nad Polskim Średniowieczem UW i PW*, t. I, Warszawa 1963, s. 40; W. Antoniewicz, *Znaczenie...*, op. cit., s. 107 - 108; A. Tomaszewski, *Kolegiata wiślicka (wyniki badań w latach 1958 - 1960)*, *Rozprawy Zespołu Badań nad Polskim Średniowieczem UW i PW*, t. I, Warszawa 1963, s. 77; Z. Woźnicka, *Co odkryto w Wiślicy*, „Z Otchłani Wieków”, R. XXXIV, 1968, z. 3, s. 180, błędnie umieszczano monetę w grobie znajdującym się wewnątrz kaplicy. Grób, w którym ją znaleziono znajdował się na zewnątrz kościoła w północnej części cmentarzyska. Spoczywał w nim szkielet mężczyzny, podczas gdy w grobach w kaplicy stwierdzono wyłącznie występowanie szkieletów kobiecych.

⁵⁷ Była to odmiana ze znakiem menniczym w kształcie litery „S”. Egzemplarz został uszkodzony w trakcie czyszczenia — pokruszył się (R. Kiersnowski, *Znaleziska — Wiślica, stanowisko przy ul. Batalionów Chłopskich*, „Wiadomości Numizmatyczne”, R. IV, 1961, z. 4/14, s. 253.)



Ryc. 26. Wiślica. Plan drugiej fazy cmentarzyska wczesnośredniowiecznego przy kościele św. Mikołaja.



Ryc. 27. Wiślica. Wczesnośredniowieczne cmentarzysko przy kościele św. Mikołaja.
Grób nr 5/60



Ryc. 28. Wiślica. Wczesnośredniowieczne cmentarzysko przy kościele św. Mikołaja.
Płyta nagrobna z grobu nr 5/60

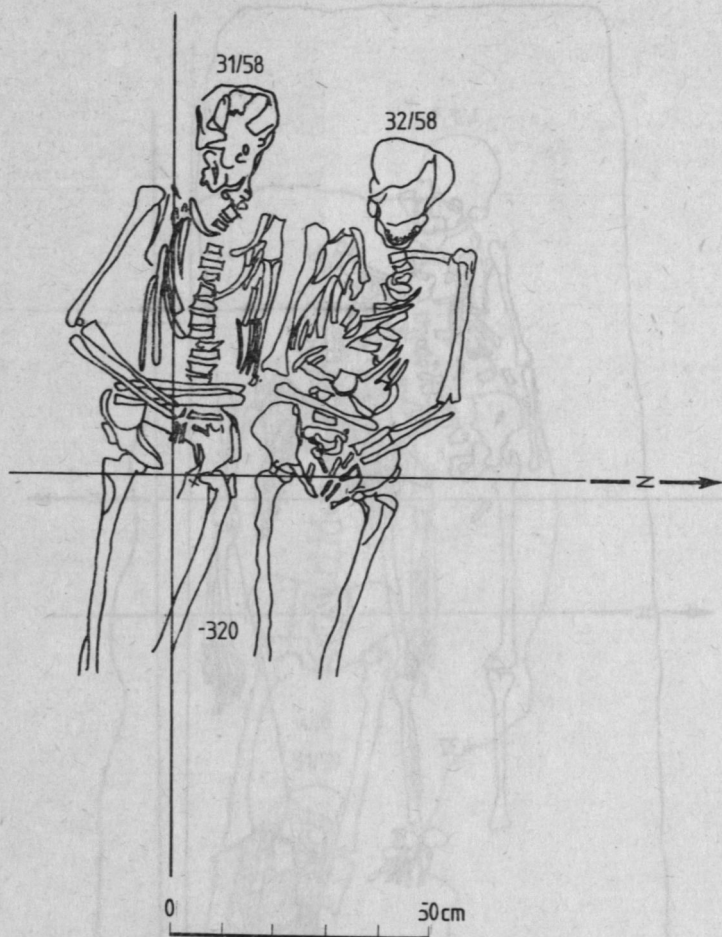
Analiza zabytków pochodzących z cmentarzyska wiślickiego wyznacza początek jego funkcjonowania na drugą połowę XI i XII stulecie. Związane byłyby więc z cmentarzyskiem starszej fazy. Dobrym wyznacznikiem chronologicznym są groby z płytami nagrobnymi, których metryka w Małopolsce odnosi się do drugiej połowy XI i XII w. Grób z obudową kamienną datuje natomiast pierwszą fazę na wiek XII. Zwyczaj układania rąk wzdłuż tułowia, forma dominująca w fazie I, uściśla chronologię na XI - XII w. Za XIII - wieczną metryką młodszej fazy przemawia układanie rąk na klatce piersiowej.

8. KOŚCIÓŁ ŚW. MIKOŁAJA

Dzieje kościoła św. Mikołaja stanowią jeden z trudniejszych problemów wiślickich, nad rozwiązaniem którego pracowało wielu historyków, architektów, historyków sztuki i archeologów, a nawet chemików (badania składu chemicznego zapraw).

Był to kościół jednonawowy o wymiarach nawy $4,65 \times 3,30$ m, z absydą o promieniu około 2 m, zwróconą na wschód (ryc. 14). Długość całego kościoła wynosiła 6 m. Orientowano go wzdłuż osi W-E z odchyleniem ku północy o 20° . Badania B. Penkalowej i M. Kosińskiej⁵⁸ wykazały, że do budowy murów fundamentowych użyto obok wapieni także margli łączonych zaprawą wapienną. W zachodniej ścia-

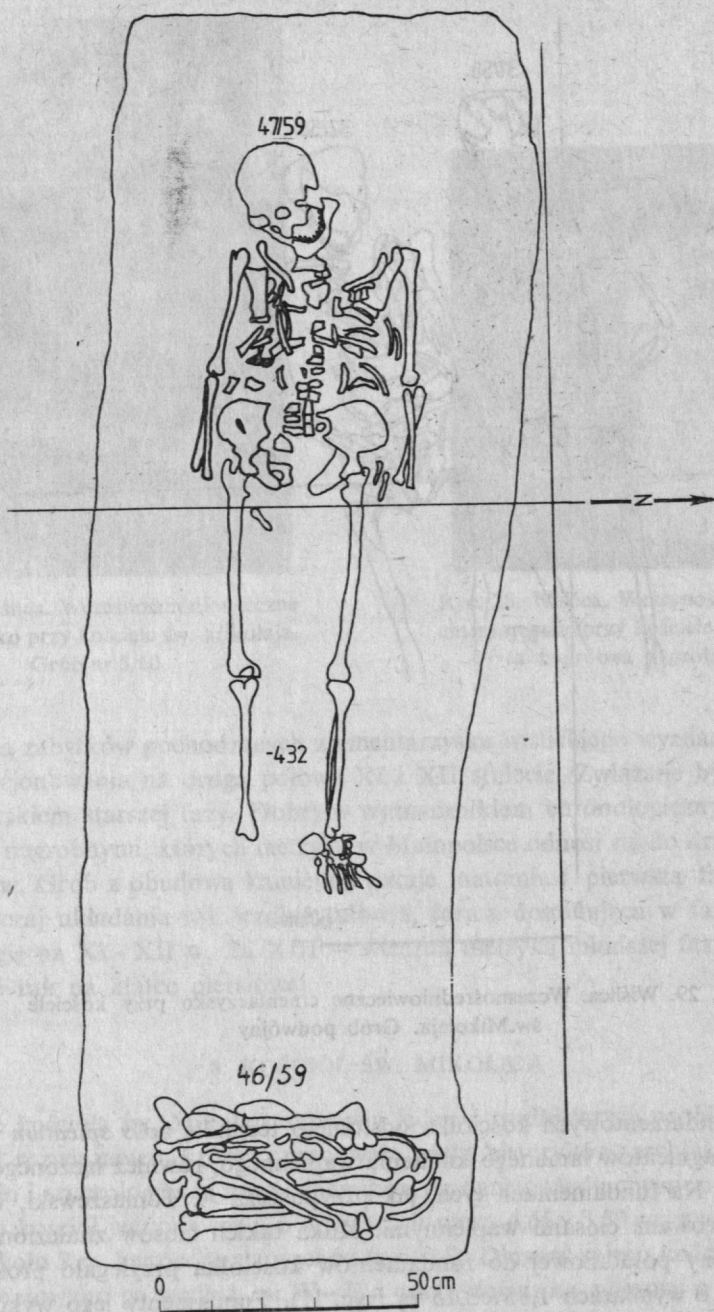
⁵⁸ *Sprawozdania Zespołu Badań nad Polskim Średniowieczem UW i PW*, (1959 - 1961), Warszawa 1962, 1963, 1964.



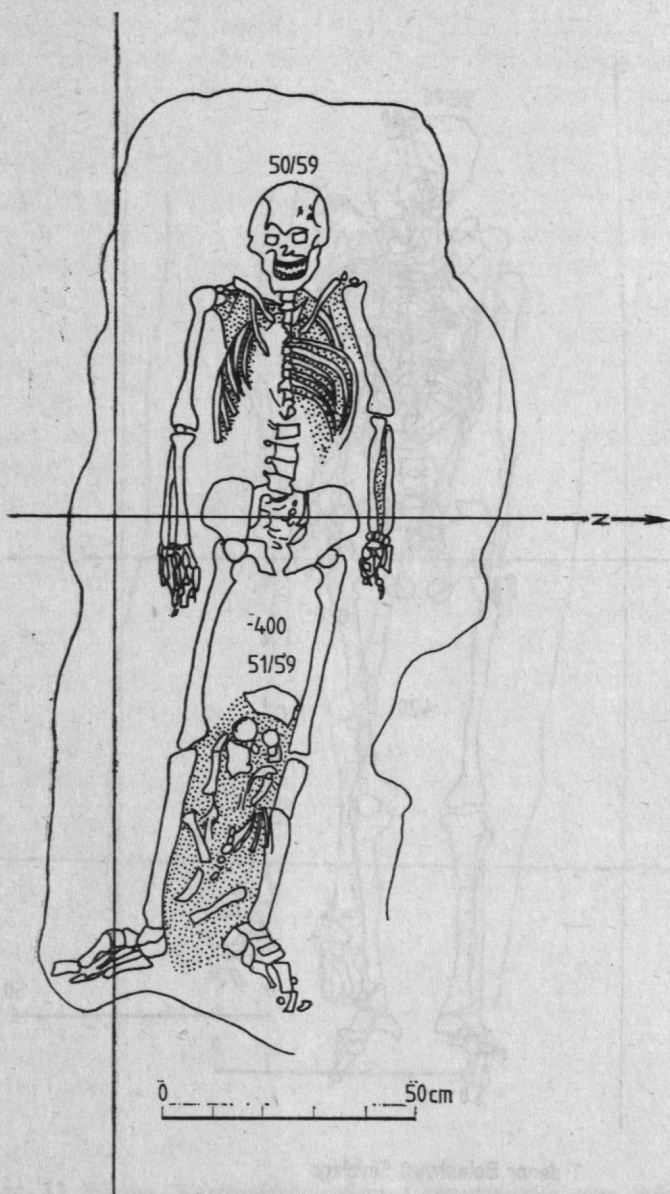
Ryc. 29. Wiślica. Wczesnośredniowieczne cmentarzysko przy kościele św. Mikołaja. Grób podwójny

nie murów fundamentowych kościółka odsłonięto techniką *opus spicatum* (ryc. 8), z drobnych fragmentów łamanego kamienia wapiennego, również łączonego zaprawą wapienną. Na fundamentach tych, jak przypuszcza A. Tomaszewski, wznosiły się mury oblicowane ciosami wapiennymi. Kilka takich ciosów znaleziono *in situ*⁵⁹. Od strony południowej do fundamentów kościółka przylegało prostokątne pomieszczenie o wymiarach 1,85 × 3,15 m (ryc. 11). Fundamenty jego wykonano z łamanego kamienia wapiennego, łączonego zaprawą gipsową. Pomieszczenie to dobudowane zostało już po wzniesieniu kościoła.

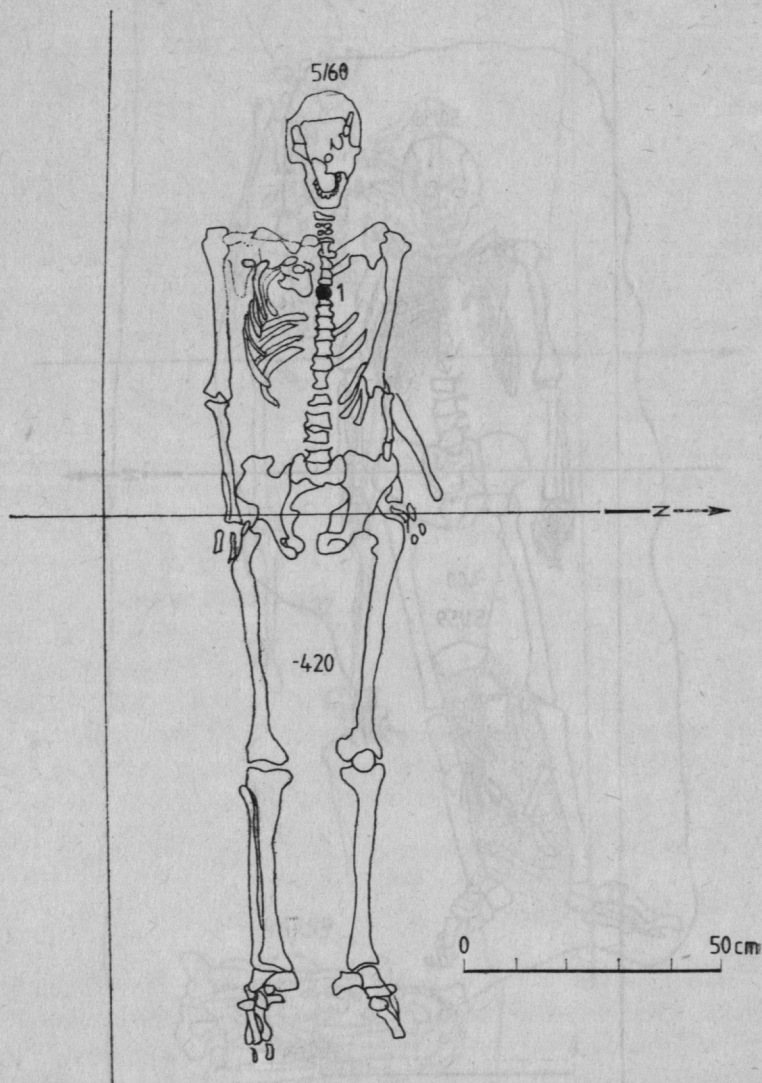
⁵⁹ A. Tomaszewski, *Kolegiata...*, op. cit., Kielce 1965, s. 54.



Ryc. 30. Wiślica. Wczesnośredniowieczne cmentarzysko przy kościele św. Mikołaja. Grób podwójny

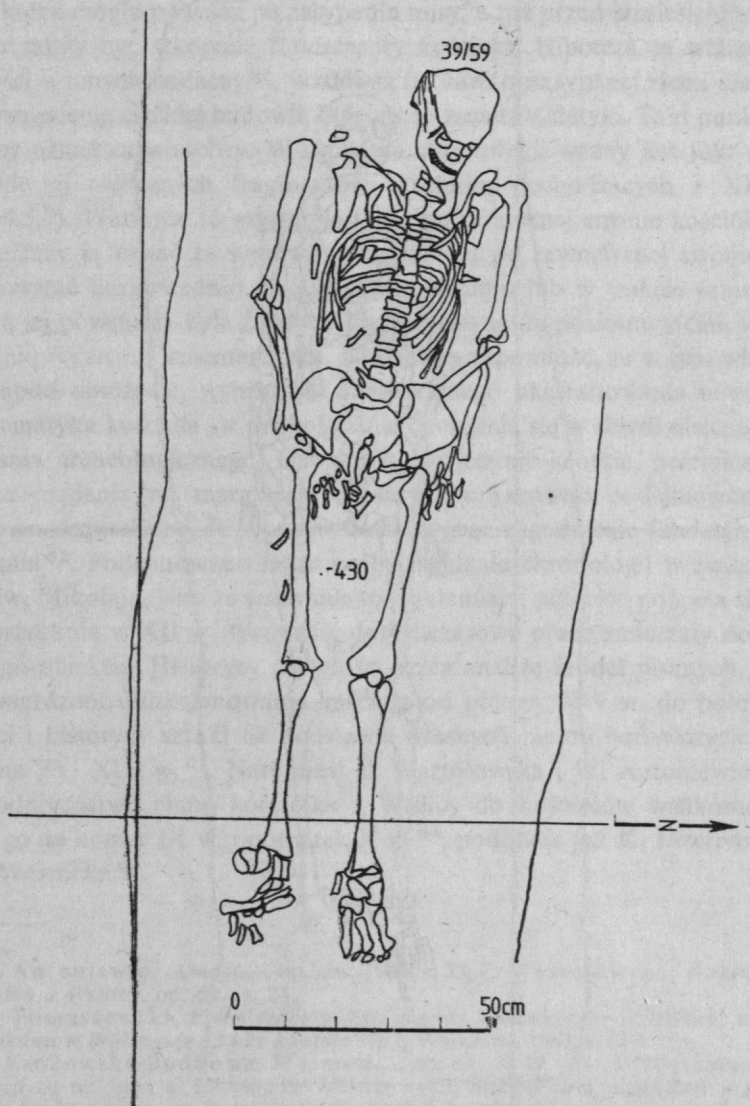


Ryc. 31. Wiślica. Wczesnośredniowieczne cmentarzysko przy kościele św. Mikołaja. Grób podwójny

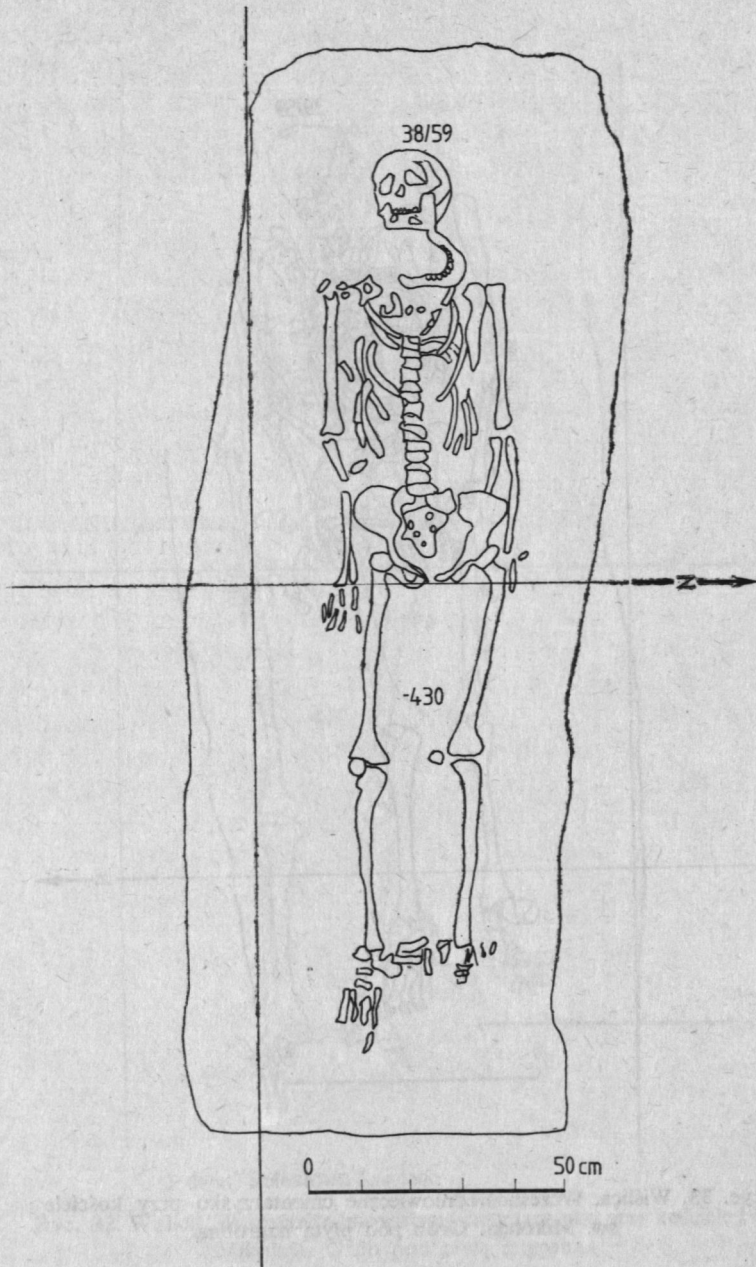


1-denar Bolesława Śmiętego

Ryc. 32. Wiślica. Wczesnośredniowieczne cmentarzysko przy kościele św. Mikołaja. Grób pod płytą nagrobną



Ryc. 33. Wiślica. Wczesnośredniowieczne cmentarzysko przy kościele św. Mikołaja. Grób pod płytą nagrobną



Ryc. 34. Wiślica. Wczesnośredniowieczne cmentarzysko przy kościele św. Mikołaja. Grób pod płytą nagrobną

Mury fundamentowe kościoła wraz z przybudówką posadowiono w warstwie wczesnośredniowiecznej z wyjątkiem strony północnej, gdzie wkopano je w warstwę silnie przemieszanej ziemi o miąższości około 0,60 m, stanowiącej wypełnisko misy. Niektórzy badacze interpretowali ziemię wypełniającą misę jako warstwę niwelacyjną⁶⁰, która mogła powstać po zasypaniu misy, a tuż przed wzniesieniem kościoła. W nią to miały być wkopane fundamenty kościoła. Hipoteza ta wzbudziła wiele wątpliwości u innych badaczy⁶¹, ponieważ na świeżo nasypanej ziemi niemożnością byłoby wzniesienie ciężkiej budowli. Przeczy to zasadzie statyki. Taki punkt widzenia należałoby uznać za właściwy. W ustaleniu chronologii ważny jest fakt znalezienia w warstwie tej nielicznych fragmentów ceramiki, pochodzących z XI - XII w. (ryc. 10: 4,5,7). Warstwa ta wystąpiła tylko po północnej stronie kościoła (na zewnątrz) i należy ją uznać za wyrównującą poziom po zewnętrznej stronie kościoła. Mogła powstać bezpośrednio po jego wybudowaniu lub w trakcie samej budowy. Przyczyną jej powstania była zapewne chęć wyrównania poziomu ziemi, w stosunku do południowej strony cmentarzyska. Nie należy zapominać, że w tym właśnie miejscu wystąpiło obniżenie, wynikające z naturalnego ukształtowania terenu.

Problematyka kościoła św. Mikołaja nie doczekała się w chwili obecnej szerszego opracowania archeologicznego. Ukazywały się jedynie krótkie, polemiczne w swej treści sprawozdania na marginesie większych opracowań podejmowanych przez historyków i architektów. Próbowano rozstrzygnąć zagadnienie fundacji, fundatora i uposażenia⁶². Podejmowano także próby ustalenia chronologii w związku z wezwaniem św. Mikołaja, jako że wezwanie to na ziemiach polskich pojawia się w XI w., a rozpowszechnia w XII w. Wszystkie dotychczasowe prace zmierzały do uściślenia chronologii obiektu. Historycy czynili to przez analizę źródeł pisanych, w wyniku której stwierdzono funkcjonowanie kościoła od połowy XIV w. do połowy XV w. Architekci i historycy sztuki na podstawie własnych metod badawczych granice te określili na XI - XIII w.⁶³. Natomiast Z. Wartołowska i W. Antoniewicz, na podstawie podobieństwa planu kościółka z Wiślicy do kościołów wielkomorawskich, datowali go na koniec IX w. i początek X w.⁶⁴, podobnie jak K. Józefowiczówna⁶⁵ oraz Z. Woźnicka⁶⁶.

⁶⁰ W. Antoniewicz, *Uwagi...*, op. cit., 1962, s. 23; Z. Wartołowska, *Wyniki dotychczasowych badań w Wiślicy*, op. cit., s. 24.

⁶¹ A. Tomaszewski, *Próba rekonstrukcji zespołu kolegiackiego w Wiślicy*, w: *III Konferencja Naukowa w Warszawie 13 i 14 kwietnia 1962*, Warszawa 1962, s. 38 - 39.

⁶² Z. Kozłowska-Budkowa, *W sprawie...*, op. cit., s. 29 - 34; A. Tomaszewski, *Próba rekonstrukcji...*, op. cit., s. 39 - 43; E. Wiśniowski, *Rozwój sieci parafialnej w prepozyturze wiślickiej w średniowieczu*, w: *Rozprawy Zespołu Badań nad Polskim Średniowieczem UW i PW*, t. V, Warszawa 1970, s. 57 - 58.

⁶³ P. Pietrusiński, [Głos w dyskusji], w: *Sprawozdania Zespołu Badań nad Polskim Średniowieczem UW i PW (1959)*, Warszawa 1962, s. 81.

⁶⁴ W. Antoniewicz, *Uwagi...*, op. cit., s. 23; Idem, *Znaczenie...*, op. cit., s. 106; Z. Wartołowska, *Wyniki...*, op. cit., s. 16 - 17; Idem, *Osada...*, op. cit., s. 35.

⁶⁵ K. Józefowiczówna, *Recenzja badań wykopaliskowych w Kolegiacie Wiślickiej*, w: *Kolegiata wiślicka*, Kielce 1965, s. 76.

⁶⁶ Z. Woźnicka, *Co odkryto...*, op. cit., s. 180.

Punktem wyjścia do ustalenia chronologii z archeologicznego punktu widzenia jest przede wszystkim prześledzenie układu stratygraficznego warstw i obiektów znajdujących się na tym stanowisku. Z analizy tej wynika, że kościół jest obiektem najmłodszym, a fundamenty jego posadowiono w warstwie z końca X w. i połowy XI w. Początek funkcjonowania kościoła przypada na drugą połowę XI w. Datę tę potwierdza pierwsza faza cmentarzyska, współczesna kościołowi. Trudna do ustalenia jest górna granica funkcjonowania kościoła. Można przypuszczać, że został rozebrany około połowy XIII w. Relikty jego fundamentów przykrywała warstwa grobów, należąca do drugiej fazy cmentarzyska. Łączyć ją należy z istnieniem Kolegiaty lub starszym od niej kościołem romańskim (z płytą gipsową). Dopiero ponad tą warstwą grobów zalegał kamienny bruk uliczny, datowany między innymi ceramiką, na XIV w. (ryc. 7: 6,8,10). Za późniejszym, tj. XIII - wiecznym określeniem tego obiektu, przemawiałyby również wyniki badań zapraw użytych przy budowie kościoła i przybudówki. Według H. Jędrzejewskiej, nie odbiegają one zasadniczo od zapraw wapiennych przy budowie innych budowli romańskich w Polsce⁶⁷. Wstępne opracowanie ceramiki pozwoliło uściślić chronologię kościoła na XI – XII w., a być może i na XIII w.

Podsumowując należy stwierdzić, że zachodzi znaczna rozbieżność chronologiczna między wynikami analizy archeologicznej, a innymi dyscyplinami. Na podstawie danych archeologicznych absolutnie należy wykluczyć funkcjonowanie kościoła w XIV i XV w., skoro jego relikty spoczywały właśnie pod brukiem z tych stuleci, a tym samym musiały być młodsze. Rozbiórka kościoła prawdopodobnie nastąpiła w czasie prac fortyfikacyjnych przeprowadzonych przez biskupa krakowskiego Muskatę pod koniec XIII w.⁶⁸ Kościół ten uznać należy na jeden z najstarszych w Małopolsce związanych z osadnictwem targowym⁶⁹. Niewątpliwie osada istniała wokół kościoła. Ślady jej stwierdzono po północnej i południowej stronie kościoła (około 7 budynków o zachowanych konstrukcjach zrębowych),

9. PRZYBUDÓWKA

Do ściany południowej kościoła – jego nawy i absydy – dobudowano prostokątny budynek⁷⁰, fundamenty jego, podobnie jak i kościoła, wkopano w pierwszą warstwę kulturową. Użycie zaprawy gipsowej pozwala określić czas zbudowania przybudówki na XI w. (chronologię taką uściśla denar Bolesława Śmiałego znaleziony w grobie przykrytym płytą wykonaną również z zaprawy gipsowej). Pomieszczenie to należy interpretować jako kaplicę grobową, w której spoczywają wyłącznie pochówki kobiece, spośród których dwa pod płytami nagrobnymi (ryc. 11). Pochówki

⁶⁷ E. Dąbrowska, *Studia...*, op. cit., s. 34 - 35.

⁶⁸ Ibidem, s. 45, tam dalsza literatura przedmiotu.

⁶⁹ E. Dąbrowska, *Studia...* op. cit., s. 35, 46; B. Kostrzewski, Giecz, w: *Słownik Starożytności Słowiańskich*, t. II, Wrocław 1964, s. 104; A. Tomaszewski, *Próba rekonstrukcji...*, op. cit., s. 39; Idem, *Kolegiata...*, op. cit., Kielce 1965, s. 53 - 54.

⁷⁰ Z. Wartołowska, *Wyniki...*, op. cit., s. 18; Z. Woźnicka, *Co odkryto...*, op. cit., s. 180; W. Antoniewicz, *Znaczenie...*, op. cit., s. 107 - 108.

te były współczesne do innych grobów przykrytych płytami, położonych na zewnątrz kaplicy. Związane są więc one z pierwszą fazą użytkowania cmentarzyska. Nie można jednak wykluczyć, że kaplicę wzniesiono nieco później, tzn. już po wybudowaniu kościoła, w każdym razie nie później niż na przełomie XI i XII w. o czym świadczy zwyczaj używania zaprawy gipsowej, którą stwierdzono w fundamentach kaplicy.

Związek kaplicy grobowej z kościołem jest wyjątkiem wśród zabytków małopolskich w tym okresie. W ciągu XI, XII i XIII w., a nawet i później, obowiązywał zwyczaj składania „wybranych” zmarłych w grobach umieszczonych w podziemiach kościołów (Tyniec, Kraków, Kije). Ponadto zawsze składano w nich mężczyzn, a byli to albo wysocy dostojnicy kościelni, albo osoby świeckie — najczęściej fundatorzy kościołów. W Wiślicy natomiast, obserwujemy zjawisko niespotykane nigdzie indziej — pochowanie samych kobiet we wspólnej kaplicy grobowej oraz zupełny brak grobów wewnątrz kościoła. Zwyczaj dobudowywania kaplic grobowych do kościołów (najczęściej dla jego fundatorów) jest znany w XI w. na Rusi i jest to zarazem jedyna analogia do zabytku wiślickiego.

SUMMARY

In south-eastern corner of the Castle Square, east from the presbytery of the collegiate church, the following have been discovered: foundations of a church with a penthouse, skeletons cemetery, a baptismal font and early-medieval settlement preceding the church construction

The early-medieval settlement

Traces of early-medieval settlement have been stated on the lowest level, right on the gypsum rock — rock-bed. In the layer connected with the oldest settlement four objects have been revealed: 3 buildings of a half-dug-out type and of farm character, and a detached hearth. At the present research stage it is difficult to state the extent of the settlement. Its chronology has been defined for the end of 10th c. or the beginning of 11th c.

The baptismal font

The baptismal font was made of pink gypsum mortar. The diameter of the basin was 3.5 m. Flat edge creating a kind of a frame of irregular surface limited the proper interior to 2 m in diameter. Compared with the edge it was 35 cm - 47 cm deep. No traces of a wooden housing around the object were stated. The chronology of the baptismal font has been defined for the second half of 11th c. The relic was partly damaged by the church foundation walls.

The church with a penthouse

It was an aisleless church, oriented, 20 grades deviated to the North. In the foundation walls lime mortar has been revealed and in the north wall — *opus spicatum* techniques. Its foundations were found in the early-medieval layer (of the end of 10th c. and mid 11th c.), the beginning of the church functioning happened in the 2nd half of 11th c. It might be assumed that they pulled it down in the middle of 13th c. A rectangular lodging — a tomb chapel adhered to the southern church wall. The foundation toe was also embeded in the early-medieval layer, but it was not founded so deep as the church toe. Gypsum mortar was used to put the building material together. In the chapel only female burials have been stated.

The cemetery

It surrounded the church and the chapel. It belonged to flat adjacent to church cemeteries of in rows placed graves arrangement. Two levels of exploitation have been distinguished. The graves

of the first phase were centemporary to the church and can be dated back to 11th-12th c. The graves of the second phase originated after the church devastation. They should be dated back to 13th - 14 th c.

The relics from the cemetery: Bolesław Śmiały's denarius, glass beads, semicircular buckles, and a fragment of a bone-comb.

РЕЗЮМЕ

В юго-восточном углу Замковой Площади, восточнее пресвитерия коллегиаты, были открыты фундаменты костёла с пристройкой, скелетный могильник, баптистерий и раннесредневековое поселение, предшествовавшее строительству костёла.

Поселение периода раннего Средневековья.

Следы поселения периода раннего Средневековья были обнаружены на самом низком уровне, непосредственно на гипсовой скале-целике. В слое, относящемся к наиболее древнему заселению, открыто четыре объекта: три хозяйственные постройки типа полуземлянок и отдельно стоящее кострище. В настоящий момент исследований трудно определить пределы поселения. Его хронологию установлено на конец X — начало XI века.

Баптистерий.

Выполненный из розового гипсового раствора, баптистерий имел чашу диаметром 3,5 м. Плоский край, создавая как бы обрамление с нерегулярной поверхностью, ограничивал собственно внутреннюю часть диаметром 2 м. Баптистерий углублялся по отношению к поверхности на 35 до 47 см. Вокруг объекта не обнаружено следов деревянной застройки, но сам объект был частично разрушен стенами фундамента костёла. Баптистерий датируется на вторую половину XI века.

Костёл с пристройкой.

Это был однефевый, ориентированный на 20° к северу костёл. В стенах фундамента обнаружен известковый ратствор, а в северной стене техника *opus spicatum*. Его фундаменты были заложены в слое раннего Средневековья (конец X и половина XI века). Костёл начал функционировать во второй половине XI века. Можно предполагать, что в половине XIII века он был разобран. К южной стене костёла примыкало прямоугольное помещение — погребальная часовня. Подошва фундамента также была заложена в средневековом слое, но немного выше подошвы костёла. Соединение строительного материала производилось с помощью гипсового раствора. В часовне обнаружено исключительно женские захоронения. Могильник.

Он окружал костёл вместе с часовней и принадлежал к типу плоских прикостельных могильников с рядовым порядком захоронений. Выделено два яруса его функционирования. Захоронения первой фазы были современны костёлу и их можно датировать на XI - XII века.

Захоронения второй фазы имели место уже после разрушения костёла и их хронология относится к XIII - XIV векам.

Находки обнаруженные на территории могильника: динар Болеслава Смялэго, стеклянные бусы, подковообразные пряжки и фрагмент костяного гребня.