

# Wróblewski, Wojciech

---

## "Smok" z Czarnego Lasu : ozdoba skandynawska znaleziona na wczesnośredniowiecznym grodzisku w Szestnie, stanowisko III, woj. olsztyńskie

---

Światowit 41/Fasc.B, 519-530

---

1998

Artykuł został zdigitalizowany i opracowany do udostępnienia w internecie przez Muzeum Historii Polski w ramach prac podejmowanych na rzecz zapewnienia otwartego, powszechnego i trwałego dostępu do polskiego dorobku naukowego i kulturalnego. Artykuł jest umieszczony w kolekcji cyfrowej [bazhum.muzhp.pl](http://bazhum.muzhp.pl), gromadzącej zawartość polskich czasopism humanistycznych i społecznych.

Tekst jest udostępniony do wykorzystania w ramach dozwolonego użytku.

## „SMOK” Z CZARNEGO LASU.

### OZDOBA SKANDYNAWSKA ZNALEZIONA NA WCZESNOŚREDNIOWIECZNYM GRODZISKU W SZESTNIE, STANOWISKO III, WOJ. OLSZTYŃSKIE<sup>1</sup>

#### I. Wprowadzenie

Wczesnośredniowieczne grodzisko w miejscowości Szestno, stanowisko III, gmina Mrągowo, woj. olsztyńskie położone jest w odległości około 1,5 km na południowy-wschód od zabudowań wsi (fig. 1). Obiekt leży w pasie morenowych wzniesień między rynnymi jezior: Sałęt - od wschodu i Juno - od zachodu. Między grodziskiem, a Jeziorem Juno znajdują się jeszcze dwa mniejsze akweny: jeziora Kot i Czarne.

Grodzisko w *Czarnym Lesie* od dawna było wzmiankowane w literaturze przedmiotu. Znane było już działającemu pod koniec XVI w. niemieckiemu historykowi i geografowi Casparowi Hennenbergerowi. Pojawiało się też na wszystkich późniejszych mapach b. Prus Wschodnich i za każdym razem było określane terminem „*Alte Schanze*”. Jest to niewielkie, owalne grodzisko o kształcie płasko ściętego stożka, bez wyraźnie zaznaczonej linii obwałowań. Wymiary obiektu: średnica - około 30 x 35 m; maksymalna wysokość - od 3 do 4 m. Od północy i wschodu obiekt jest otoczony dość dobrze widoczną fosą o głębokości około 1 m. Grodzisko jest obecnie porośnięte gęstym, liściastym młodnikiem.

Grodzisko w *Czarnym Lesie* nie było nigdy badane przez działających tu do 1945 r. archeologów niemieckich. Po zakończeniu II wojny światowej powierzchnią weryfikację obiektu przeprowadził J. Antoniewicz (1950a: 18; 1950b: 61, gdzie podana wcześniejsza literatura). Po raz pierwszy rozpoznanie wykopaliskowe grodziska w Szestnie - *Czarnym Lesie* przeprowadzono w 1976 r. We wrześniu tego roku Z. Skrok przy udziale J. Kowalskiego przeprowadził tu krótkie, dwutygodniowe badania sondażowe. Prace były prowadzone pod merytoryczną opieką J. Okulicza. W zachodniej części obiektu został założony niewielki wykop o wymiarach 4 x 5 m. W trakcie prac ujawniono w jego obrębie występowanie śladów drewnianej konstrukcji o nieokreślonej funkcji. Pozyskany w czasie badań materiał ruchomy można zaliczyć do dwóch odrębnych faz chronologicznych. Do starszej należały nieliczne fragmenty naczyń datowanych na wczesną epokę żelaza, do młodszej ceramika z okresu wczesnego średniowiecza. Z tego samego okresu pochodził też dobrze zachowany żelazny sierp o żłobkowym ostrzu. Na podstawie

<sup>1</sup> Chciałbym złożyć w tym miejscu wyrazy podziękowania za pomoc i życzliwe zainteresowanie, które towarzyszyło zbieraniu materiałów do tego artykułu prof. Hannie Kóćce-Krenz z Instytutu Prahistorii UAM w Poznaniu i prof. Władysławowi Duczce z Institutionen för Arkeologi Uniwersytetu w Uppsali.

datowania ceramiki wczesnośredniowiecznej ramy czasowe funkcjonowania obiektu w młodszej fazie chronologicznej zamknięto w szerokim przedziale od VI do XII w. (KOWALSKI, SKROK w druku; WRÓBLEWSKI 1996: 227).

Prace wykopaliskowe na grodzisku w Szestnie - *Czarnym Lesie* zostały wznowione po prawie 20 latach od daty badań sondażowych. Decyzję o ponownych badaniach podjęto głównie ze względów konserwatorskich. Od początku lat 90-tych na powierzchni obiektu zaczęły się bowiem pojawiać liczne wkopy rabunkowe. Największy z nich poważnie zniszczył wiosną 1994 r. północną część obiektu. W lipcu 1995 r. ekspedycja Instytutu Archeologii UW przeprowadziła tu przeszło tygodniowe badania o charakterze ratowniczym. W następnym sezonie badawczym rozpoczęto stacjonarne prace wykopaliskowe (WRÓBLEWSKI 1996; WRÓBLEWSKI 1997).

## II. Wyniki badań w latach 1995-1996

Prace wykopaliskowe prowadzone na grodzisku w *Czarnym Lesie* w latach 90-tych koncentrowały się w północnej części obiektu i objęły swoim zasięgiem zarówno partię przywałową, jak i jego wnętrze, czyli majdan (fig. 2). Do tej pory przebadano obszar o łącznej powierzchni prawie 60 m<sup>2</sup> (wykopy II-VI), zadokumentowano też jeden z profilów (A-B) rabunkowego wkopu z 1994 r. w północnej części grodziska. Wyniki dotychczasowych badań pozwoliły na znaczne uściślenie chronologii tego obiektu. Został on prawdopodobnie wzniesiony w ciągu X w. i funkcjonował do początków następnego stulecia. W chwili obecnej można też wysunąć wstępne hipotezy na temat wewnętrznego rozplanowania grodziska oraz charakteru zabudowy. Prawdopodobnie oprócz okalającego wału zewnętrznego, w jego wnętrzu znajdowało się także dodatkowe grodzenie (płat, lub palisada). Ograniczona w ten sposób przestrzeń użytkowa miała średnicę nie większą niż 20 m. Zabudowa mieszkalna, której pozostałościami są trzy częściowo odslonięte kamienne bruki oraz relikty zniszczonego gliniano-kamiennego paleniska (pieca?), koncentrowała się zapewne w bezpośrednim sąsiedztwie wewnętrznego grodzenia, natomiast majdan grodziska był od niej wolny.

Znalezioną w trakcie badań ceramikę wczesnośredniowieczną można generalnie podzielić na dwie odrębne grupy. Do pierwszej należy zaliczyć nieliczne ułamki ręcznie lepionych i całkowicie pozbawionych ornamentów naczyń. Wydaje się, że stanowią one kontynuację lokalnych tradycji garncarskich z okresu wędrówek ludów (późna faza grupy olsztyńskiej), choć warto zauważyć, że niektóre z nich przypominają nieco formy wczesnosłowiańskiej ceramiki z VI-VII w. (cf. OKULICZ 1988: 110 sq.). Do drugiej należą fragmenty naczyń obtaczanych na kole garncarskim, których forma i ornamentyka (dookolne żłobki i linie faliste) nawiązują do ceramiki z X-XI w., spotykanej na północnym Mazowszu. Trudno na razie jednoznacznie stwierdzić, czy te dwie grupy naczyń pochodzą z dwóch odrębnych faz funkcjonowania grodziska, czy też - co jest chyba bardziej prawdopodobne - pochodzą z tego samego okresu i odzwierciedlają jedynie oddziaływanie na siebie odrębnych nurtów kulturowych: lokalnego, bałtyjskiego i słowiańskiego.

Czas funkcjonowania grodziska w *Czarnym Lesie* można uściślić na podstawie datowania wyjątkowo licznej - jak na wczesnośredniowieczne grodzisko - grupy

pewnych datowników, czyli zabytków metalowych. Należą do nich przede wszystkim: srebrny, owalny paciorek wieloboczny, zdobiony filigranem i granulacją, fragment brody topora typu V (NADOLSKI 1954), uszko brązowego kabłączka skroniowego typu IIIc (MUSIANOWICZ 1949), brązowa zapinka podkowiasta o trąbkowato zawiniętych końcach, brązowe krzyżowe okucie rozdzielacza rzemieni końskiej uprząży oraz dwa brązowe zapięcia naszyjników (WRÓBLEWSKI 1996; WRÓBLEWSKI 1997). To właśnie datowanie tych zabytków pozwoliło na zawężenie chronologii funkcjonowania grodziska w *Czarnym Lesie* do przełomu X i XI w. Datowanie to zostało dodatkowo „wzmocnione” dzięki znalezieniu w 1996 r. unikatowej ozdoby o proveniencji skandynawskiej.

### III. Wikiński „smok”

Przy północnej krawędzi wykopu VI, w spągu warstwy próchnicy (zerodowanej warstwy kulturowej) znaleziony został niewielki srebrny przedmiot zdobiony stylizowanym ornamentem zwierzęcej głowy. Zabytek ma wymiary 2,1 x 0,9 x 0,3 cm i jest z jednej strony ułamany, co pozwala stwierdzić, że jest pusty w środku. Został wykonany z dwóch zlutowanych ze sobą blaszek. Płaska blaszka spodnia, pozbawiona ornamentu, jest silnie starta. Wierzchnia wykonana została metodą wyłaczania. Rysunek ornamentu podkreślono dodatkowo przy pomocy techniki *niello*. Stan zachowania przedmiotu jest dobry, choć w momencie znalezienia pasta czerniąca nie zachowała się we wszystkich zagłębieniach, które pierwotnie wypełniała (fig. 3).

Nie ulega żadnej wątpliwości, że ozdoba z *Czarnego Lasu* została wykonana w pracowni skandynawskiego złotnika w okresie wikińskim (IX-XI w.). W opracowaniach poświęconych sztuce skandynawskiej okresu wikińskiego wzory zdobnicze przedstawiające stylizowane głowy zwierzęce są często określane mianem „smoczyc głów” (MAGNUSSON 1987: 112; GRAHAM-CAMPBELL 1991: 148-149). W sztuce skandynawskiej ornamentyka zwierzęca pojawia się już w okresie wędrowek ludów oraz w poprzedzającym czasy wypraw wikingów okresie Vendel. Jest także przewodnim motywem zdobniczym okresu wikińskiego - od najstarszego IX-wiecznego stylu Oseberg/Broa poczynając, a kończąc na najmłodszym, datowanym na pierwsze dziesięciolecia XII w. stylu Urnes (FOOTE, WILSON 1975: 276-301; GRAHAM-CAMPBELL 1991: 132-151).

Skandynawscy rzemieślnicy bardzo często sięgali do rozmaitych tradycji stylizacyjnych, łącząc je niejednokrotnie w niekonwencjonalne wzory. Jest to rzecz jasna świadectwem ich bogatej wyobraźni i artystycznej inwencji. Powoduje jednak zarazem trudności z jednoznacznym zaklasyfikowaniem analizowanych wątków do określonego, które z kolei rodzą automatycznie wątpliwości co do poprawnego określenia czasu powstania danego przedmiotu. Podobne kłopoty sprawia także „smok” z *Czarnego Lasu*.

Niestety przy jego analizie chronologicznej nie można uwzględniać zastosowanej w ornamentacie techniki *niello*. Pojawia się ona bowiem na zabytkach skandynawskich już we wczesnej fazie okresu wędrowek ludów, a w okresie wikińskim stosowana jest od początków IX stulecia aż po XII w. (OLDEBERG 1966: 200 sq.; KÓCKA-KRENZ 1983: 16).

Natomiast rysunek ornamentu interesującego nas zabytku wyróżnia się kilkoma istotnymi cechami. Wymienić tu przede wszystkim należy konturowe przedstawienie ukazanej w profilu zwierzęcej głowy, charakterystyczną fałdę wargową i zaznaczone nozdrza oraz „lezkowate” oko. Zaczniemy może od analizy tego ostatniego elementu. Tak zarysowane oczy pojawiają się w ornamentach zwierzęcych północnogermańskiego stylu III już w okresie Vendel (VII w.) i przeżywają się w sztuce okresu wikińskiego aż do przełomu IX i X stulecia (cf. SALIN 1935: 271-290; BAKKA 1982, *passim*). Z kolei wyraźna tendencja do zaznaczania podwójnej linii konturowej „smoka” nawiązuje do ornamentów stylu Jellinge, przeżywającego się do połowy X w. Przy takim założeniu można by przyjąć, że analizowany przez nas przedmiot został wykonany ok. 900 r. (cf. WRÓBLEWSKI 1997: 17).

Warto jednak zauważyć, że pozostałe elementy ornamentacyjne zabytku oraz fakt ukazania zwierzęcej głowy z profilu przywołują analogie znanych głównie z terenu Gotlandii bransolet, zdobionych podobnymi zakończeniami. Do tej pory z Gotlandii znane są znaleziska sześciu tego typu przedmiotów. Wszystkie pochodzą ze skarbów. Pojedyncze egzemplarze pochodzą z Hejlsunds (STERNBERGER 1947: 101-102, nr 256, pl. 250:30), Lilla Rone (STERNBERGER 1947: 143-144, nr 353, pl. 247:1) oraz Bryungs (STERNBERGER 1947: 220, nr 550, pl. 242). Aż trzy bransolety pochodzą ze skarbu w Burge (THÄLIN-BERGMAN 1994, *passim*). Jedyne, znany mi, egzemplarz tego typu ozdób znaleziony poza Gotlandią pochodzi ze skarbu odkrytego w 1988 r. na terenie moskiewskiego Kremla (*The Viking Heritage...*: 118-119). W opinii większości badaczy ukazane w profilu zwierzęce głowy na zakończeniach tych bransolet zostały wykonane w tzw. stylu runicznym (właściwie: stylu ornamentacyjnym kamieni runicznych - *Runenstein Stil*). Wywodził się on co prawda genetycznie ze stylu Jellinge, ale był odeń zdecydowanie młodszymi - jego ramy chronologiczne zamykane w przedziale czasu od końca X do końca XI w. (STERNBERGER 1958: 101-102). Wydaje się, że bransolety gotlandzkie pochodzą jednak głównie z przełomu X i XI w., co zdaje się potwierdzać fakt wystąpienia w skarbie z Hejlsunds naśladownictwa jednej z monet bizantyjskiego cesarza Jana Tsimisceca, datowanej na lata 969-76.

Do przesunięcia datowania „smoka” z *Czarnego Lasu* na przełom X i XI stulecia skłania ponadto jeszcze jedna analogia: mam tu na myśli ukazaną w profilu zwierzęcą głowę stanowiącą zakończenie drewnianej laski, znalezionej w Dublinie (Irlandia). Co prawda zabytek ten, datowany na ok. 1000 r., wykonany został w stylu Ringerike (*From Viking...*: 332, nr kat. 398), ale rysunek ornamentu i jego ekspresja bardzo przypominają charakter analizowanego tu przedmiotu z Szestna.

Po określeniu czasu powstania naszego zabytku konieczne jest jeszcze wyjaśnienia jego pierwotnej funkcji. Z całą pewnością nie był on zakończeniem bransolety typu gotlandzkiego. Różni go od nich przede wszystkim wymiary (jest około dwa razy mniejszy) oraz brak występowania na zakończeniach tych bransolet ornamentów podkreślanych techniką *niello*. Technika ta była natomiast powszechnie stosowana przez skandynawskich złotników okresu wikińskiego na stylizowanych zwierzęcych głowach, stanowiących zakończenia plecionych ze srebrnego drutu łańcuchów.

W okresie wikińskim powszechny był zwyczaj łączenia garniturów dwóch fibul



zółwiowatych, służących do spinania odzieży wierzchniej długimi łańcuchami, zakończonymi na ogół stylizowanymi, ornamentowanymi w technice *niello*, głowami zwierzęcymi. Sposób noszenia tego typu zestawów doskonale obrazuje rekonstrukcja wyposażenia grobu kobiecego z cmentarzyska w fińskiej miejscowości Luistari (*From Viking...*: 67, fig. 5; wyposażenie grobu nr 54, nr kat. 200: *ibidem*: 280). Z obszarów północnej Europy znamy wiele egzemplarzy tych łańcuchów. Wymienić tu można zabytki z Ringnes w Norwegii (ROLFSEN 1992: 60-61), Chełma Drezdeneckiego, woj. gorzowskie (ŻAK 1963: 143-144) czy też z Borucina, woj. wrocławskie (RAUHUT 1955: pl. XI). Wszystkie przywoływane tu łańcuchy zaopatrzone są w zakończenia w kształcie stylizowanych głów zwierzęcych, ornamentowanych w technice *niello*. Także sposób ich wykonania (z dwóch zlutowanych ze sobą srebrnych blaszek, z których zewnętrzna jest wytłaczana, a spodnia płaska i pozbawiona ornamentu) przypomina technikę zastosowaną przy wyrobie „smoka” z *Czarnego Lasu*. Od naszego zabytku omawiane tu egzemplarze różnią się jednak jednym, bardzo istotnym szczegółem: zwierzęce głowy przedstawiane są w widoku z góry, a nie z profilu. Zasada ta była przestrzegana niezwykle rygorystycznie. Jedynym znanym mi przykładem, w którym zakończenia łańcucha mają postać zwierzęcych głów ukazanych w profilu jest zabytek z Czernichowa, na Ukrainie. Wchodził on w skład skarbu odkrytego w tej miejscowości w 1883 r. w pobliżu XII-wiecznej cerkwi pod wezwaniem Borysa i Gleba. Co prawda cały zespół datowany jest na XII w. (RYBAKOV 1949: 58, fig. 26), ale sam łańcuch pochodzi najprawdopodobniej z XI stulecia. Wskazywać by na to mogła analiza rysunku ornamentu zakończeń łańcucha; wydaje się, że zostały one wykonane w stylizyce nawiązującej do stylu runicznego oraz stylu Ringerike.

#### IV. Podsumowanie

W świetle dotychczasowej analizy wydaje się, że ozdoba z grodziska w Szestnie jest niewątpliwie zabytkiem wykonanym w pracowni skandynawskiego złotnika, pracującego - być może - na Gotlandii, gdzie technika *niello* była szczególnie popularna (KÓCKA-KRENZ 1983: 98). Przedmiot był prawdopodobnie zakończeniem delikatnego łańcucha (zapięcie znajdowało się prawdopodobnie w odłamanej części zabytku). Analiza ornamentu skłania do wysunięcia hipotezy, że powstał on na przełomie X i XI w. Warto przy tym podkreślić, że „smok” z *Czarnego Lasu* jest zabytkiem unikatowym, nie posiadającym dokładnej analogii w dostępnych mi publikacjach z terenu Europy Północnej i Wschodniej.

Jest także ewidentnym świadectwem kontaktów zamieszkującej gród w *Czarnym Lesie* społeczności ze środowiskiem skandynawskim - czy też szerszej rzecz ujmując - bałtyckim. Świadectwem wysoce spektakularnym, ale nie jedynym. Należy bowiem przypomnieć, że w odległości około 3 km na północ od *Czarnego Lasu*, w miejscowości Brodzikowo (d. Marienhof) znaleziony został jesienią 1896 r. skarb srebrnych ozdób; składało się nań 8 bransolet i naramienników, ukrytych w glinianym naczyniu (KEMKE 1897, *passim*; HAISIG, KIERSNOWSKI, REYMAN 1966: 73; WRÓBLEWSKI 1997: 17-19). W czasie badań prowadzonych w sierpniu 1996 r. w Wyszemborku, stanowisko II (w połowie drogi między *Czarnym Lasem* i Brodzikowem) znaleziona została brązowa miniaturka wczesnoe-

dniowiecznego topora<sup>2</sup>. Zarówno ozdoby z Brodzikowa (cf. KEMKE 1897, *passim*; PAULSEN 1939: 159-171; WRÓBLEWSKI 1997, *passim*), jak i miniaturowy toporek z Szestna posiadają bardzo ściśle analogie na terenie Skandynawii i północnej Rusi, a ich datowanie można zamknąć w przedziale czasu między X a XI stuleciem.

Wszystkie te elementy skłaniają do podjęcia w przyszłości szczegółowych studiów nad charakterem i intensywnością kontaktów mieszkańców południowo-wschodniego wybrzeża Bałtyku (w tym wypadku najprawdopodobniej Sambii) z plemionami pruskimi zajmującymi tereny odsunięte daleko od morza. Nie mniej istotne wydają się także badania nad rolą tych ludów (Bartów, Sasinów i Galindów) w pośrednictwie wymiany handlowej między światem bałtyckim a ziemiemi słowiańskimi - i to zarówno w skali lokalnej (Mazowsze), jak i o daleko większym zasięgu (Ruś).

<sup>2</sup> Badania ekspedycji Instytutu Archeologii UW pod kierunkiem dr. Adama Walusia (cf. WALUSI 1998).

## Literatura:

- ANTONIEWICZ J.,  
1950a *Józef Naroński, polski inwentaryzator grodzisk w XVII w. w Prusach*, WiadA 17, fasc. 1, p. 1-22.  
1950b *Z zagadnień ochrony zabytków wczesnośredniowiecznego budownictwa obronnego na Warmii i Mazurach*, Sprawozdania PMA 3, p. 51-76.
- BAKKA E.,  
1982 *Westeuropäische und nordische Tierornamentik des achten Jahrhunderts in überregionalen Stil III*, Studien zur Sachsenforschung 4, p. 1-56.
- FOOTE M., WILSON D.M.,  
1975 *Wikingowie*, Warszawa.  
*From Viking...*  
1992 *From Viking to Crusader. Scandinavia and Europe 800-1200*, E. ROESDAHL, D.M. WILSON eds., Paris-Berlin-Copenhagen.
- GRAHAM-CAMPBELL J.,  
1991 *The Viking World*, London.
- HASIG M., KIERSNOWSKI R., REYMAN J.,  
1966 *Wczesnośredniowieczne skarby srebrne Małopolski, Śląska, Warmii i Mazur*, Wrocław-Warszawa-Kraków.
- KEMKE H.,  
1897 *Der Silberfund von Marienhof*, Schriften der Physikalisch-ökonomischen Gesellschaft 38, p. 79-96, pl. II.
- KOWALSKI J., SKROK Z.,  
w druku *Wyniki sondażowych badań archeologicznych grodziska w Szestnie „Czarnym Lesie”, gm. Mrągowo, woj. olsztyńskie*, Barbaricum 6.
- KÓCKA-KRENZ H.,  
1983 *Złotnictwo skandynawskie w IX-XI w.*, Poznań.
- MAGNUSSON M.,  
1986 *Vikingen i myt och verklighet*, Stockholm.
- MUSIANOWICZ K.,  
1949 *Kablączki skroniowe. Próba typologii i chronologii*, Światowit 20, 1948, p. 144-146.
- NADOLSKI A.,  
1954 *Studia nad uzbrojeniem polskim w X, XI, i XII w.*, Acta Archeologica Universitatis Lodziensis 3, p. 45-47.
- OKULICZ J.,  
1988 *Problem ceramiki typu praskiego w grupie olsztyńskiej kultury zachodniobałtyjskiej (VI-VII w. n.e.)*, PomorAnt 13, p. 101-131.
- OLDEBERG A.,  
1966 *Metalltechnik under vikingatid och medeltid*, Stockholm.
- PAULSEN P.,  
1939 *Axt und Kreuz bei den Nordgermanen*, Berlin.
- RAUHUT L.,  
1955 *Wczesnośredniowieczny skarb ze wsi Borucin, pow. Aleksandrów Kujawski*, WiadA 22, fasc. 1, p. 55-63.



- ROLFSEN P.,  
1992 *Åkernaustet in: Økonomiske og politiske sentra i Norden ca 400-1000 e. Kr. Åkerseminaret, Hamar 1990*, E. MIKKELSEN, J.H. LARSEN eds. [Universitetets Oldsaksamlings Skrifter 13], Oslo, p. 41-65.
- RYBAKOV B.A.,  
1949 *Drievnosti Černigova*, MatIssA, 11, p. 7-93.
- SALIN B.,  
1935 *Die altgermanische Tierornamentik. Typologische Studie über germanische Metallgegenstände aus dem IV. bis IX. Jahrhundert, nebst einer Studie über irische Ornamentik*, Stockholm.
- STENBERGER M.,  
1947 *Die Schatzfunde Gotlands der Wikingerzeit*, vol. II, *Fundbeschreibung und Tafeln*, Lund.  
1958 *Die Schatzfunde Gotlands der Wikingerzeit*, vol. I, *Text*, Stockholm.
- THÄLIN-BERGAMN L.,  
1994 *The Burge Hoard in: The Magic of Gold in Life and Legend*, A. KNAPE ed., Stockholm, p. 85-90.
- The Viking Heritage...*  
*The Viking Heritage: a Dialogue between Cultures*, I. JANSSON ed., Stockholm-Moskva 1996.
- WALUŚ A.,  
1998 *Wczesnośredniowieczny toporek miniaturowy z Galindii*, in: *Studia z dziejów cywilizacji. (Ofiarowane Jerzemu Gąssowskiemu w 50. rocznicę pracy naukowej)*, A. BUKO ed., Warszawa, p. 157-159.
- WRÓBLEWSKI W.,  
1996 *Czarny Las: wczesnośredniowieczne grodzisko w Szestnie, woj. olsztyńskie*, in: *Concordia. Studia ofiarowane Jerzemu Okuliczowi-Kozarynowi w sześćdziesiątą piątą rocznicę urodzin*, W. NOWAKOWSKI ed., Warszawa, p. 227-228.  
1997 *O Galindach, Czarnym Lesie i wikińskim „smoku”*, *Archeologia Żywa* 2, p. 14-19.
- ŽAK J.,  
1963 *„Impoty” skandynawskie na ziemiach zachodniosłowiańskich od IX do XI wieku (część katalogowa)*, Poznań.

## **Ilustracje:**

**Fig. 1.** Lokalizacja grodziska w Szestnie - *Czarnym Lesie* (x) na mapie w skali 1:25.000. Opr. W. Wróblewski.

**Fig. 2.** Plan tachimetryczny grodziska w Szestnie - *Czarnym Lesie* z zaznaczonym profilem wkopu rabunkowego z 1994 r. (A-B) i wykopami z lat 1995-1996 (II-VI). Opr. W. Wróblewski.

**Fig. 3.** „Smok” z *Czarnego Lasu*. Skandynawska ozdoba znaleziona na grodzisku w Szestnie. Fot. M. Dąbski.



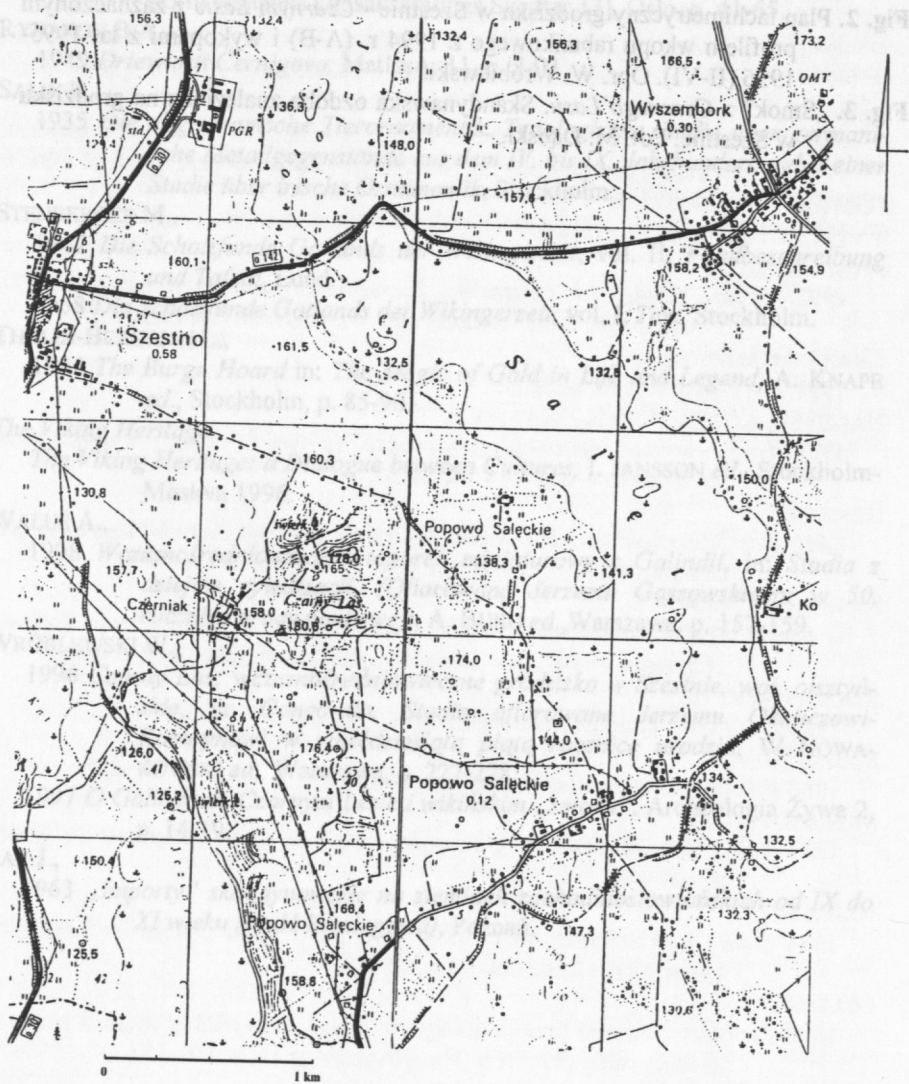


Fig. 1

# NOWE ODKRYCIA ZAUSZNIC TYPU BORSZCZEWKA

Wśród wielu zausznic typu Borszczewka, które zostały odkryte w ostatnich latach, należy wyróżnić te, które zostały odkryte w ostatnim czasie. Te zausznice, które zostały odkryte w ostatnim czasie, są bardzo cenne, ponieważ przedstawiają nam nowe odkrycia zausznic typu Borszczewka. Wśród nich należy wymienić zausznice, które zostały odkryte w ostatnim czasie. Te zausznice, które zostały odkryte w ostatnim czasie, są bardzo cenne, ponieważ przedstawiają nam nowe odkrycia zausznic typu Borszczewka.

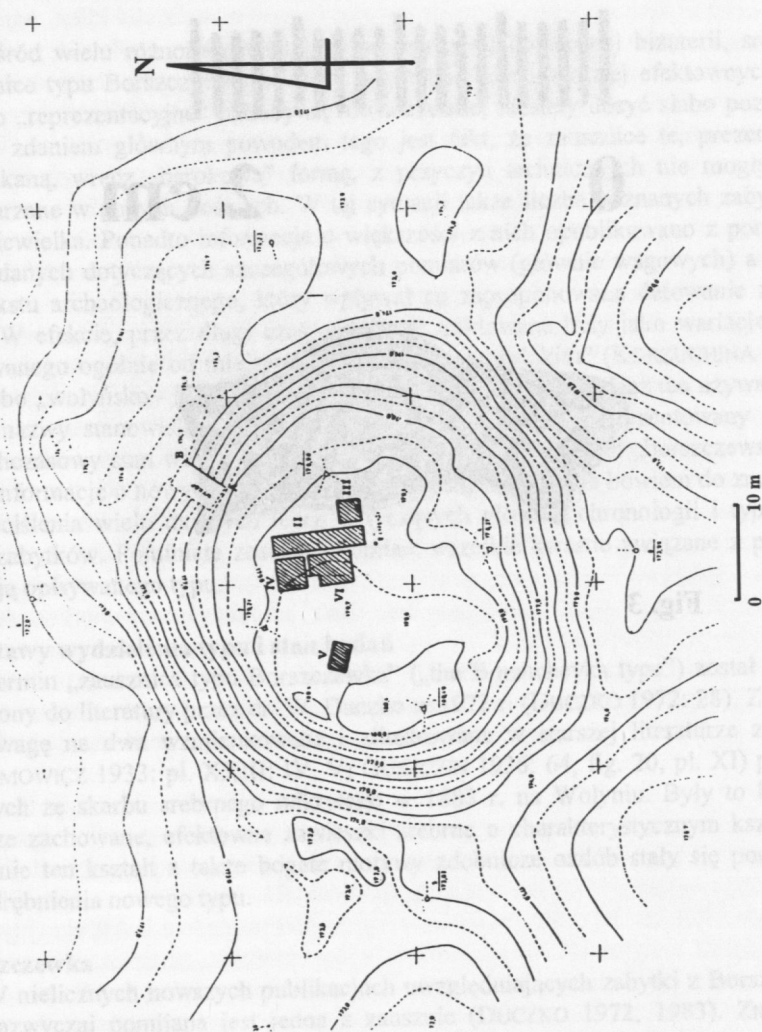
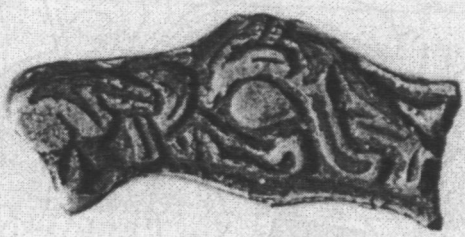
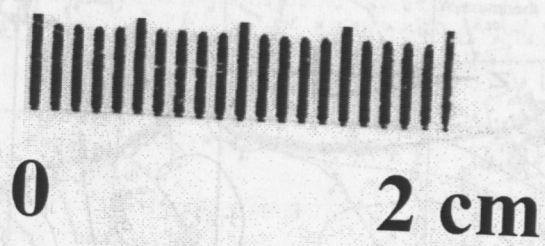


Fig. 2



**Fig. 3**