

Bieliński, Piotr

Domy mieszkalne z Tell Rad Szakra : zabudowa małych miast północnej Mezopotamii w III tysiącleciu p.n.e.

Światowit 1 (42)/Fasc.A, 17-20

1999

Artykuł został zdigitalizowany i opracowany do udostępnienia w internecie przez **Muzeum Historii Polski** w ramach prac podejmowanych na rzecz zapewnienia otwartego, powszechnego i trwałego dostępu do polskiego dorobku naukowego i kulturalnego. Artykuł jest umieszczony w kolekcji cyfrowej bazhum.muzhp.pl, gromadzącej zawartość polskich czasopism humanistycznych i społecznych.

Tekst jest udostępniony do wykorzystania w ramach dozwolonego użytku.

Domy mieszkalne z Tell Rad Szakra – zabudowa małych miast północnej Mezopotamii w III tysiącleciu p.n.e. (Pl. 7)

Zakończone już parę lat temu badania wykopaliskowe na stanowisku Tell Rad Szakra w północno – wschodniej Syrii dostarczyły m. in. bardzo ciekawych danych na temat form budownictwa mieszkalnego z trzeciego tysiąclecia p.n.e.¹ Położony nad brzegiem rzeki Chabur mały tell, o średnicy ok. 95 m, kryje w sobie pozostałości niewielkiej osady, która, jak wynika ze wstępnej analizy materiału ceramicznego, powstała w tym miejscu na przełomie okresów wczesnodynastycznego II i III. Istniała ona bez żadnych wyraźnych przerw w osadnictwie przez kilkaset lat i została opuszczona w okresie akadyjskim. Ten długi okres zasiedlenia reprezentowany jest przez co najmniej dziewięć warstw osadniczych o łącznej miąższości sięgającej prawie 9 m. Ponieważ w niektórych warstwach odsłonięte domy mieszkalne zachowały się w wyjątkowo dobrym stanie możliwe było dokonanie wielu obserwacji dotyczących zmian, jakie zachodziły przez czas trwania osady zarówno w dziedzinie technik budowlanych, jak też w dziedzinie samych form domów. Prace nad przygotowywaną aktualnie publikacją końcową wyników badań na Tell Rad Szakra pozwoliły na skorygowanie wielu wstępnych wniosków i uzyskanie bardziej złożonego obrazu tego małego miasteczka.

Pozostałości domów odkopane w najniższych poziomach z okresu wczesnodynastycznego były zbyt fragmentaryczne – odkryto je na dnie głębokiego sondażu stratygraficznego – aby można było na ich podstawie próbować rekonstrukcji planów całych obiektów. Jedyne, co nie ulega wątpliwości, to fakt, że ich mury wznoszone były bez zastosowania fundamentów kamiennych, co o tyle zwraca uwagę, że kamienia w najbliższym sąsiedztwie osady nie brakowało. Na świetnie zachowany przykład wczesnego domu mieszkalnego z Szakry natrafiłszy dopiero w czwartej (licząc od dołu) warstwie – był to tzw. dom 45/B1, odkopany w południowo-wschodniej części osady (sektor B).

Był to rozległy jednoizbowy dom wzniesiony na planie prostokąta, mierzący wewnątrz ok. 5,2 x 3,7 m.² Budynek ten przylegał jedną z krótszych ścian do muru obronnego osady. Wzniesiony był z dużych cegieł o wymiarach 48 x 28 x 10 cm, kładzionych w murze poprzecz-

nie, co sprawiało, że grubość murów przekraczała wraz z warstwą tynku pół metra (pl. 7.1).³ Wewnątrz domu, na każdej z dłuższych ścian, rozmieszczone były w regularnych odstępach po dwie masywne, łukowate przypory, zaś po jednej umieszczono po środku każdej ze ścian krótszych. Na poziomie podłogi przypory te, mające szerokość równą długości jednej cegły, wystawały przed lico ściany na około 40 cm, zaś na wysokości prawie 170 cm, już na ok. 130 cm. Przypory te niewątpliwie służyły podtrzymaniu stropu całego domu, choć musi budzić zdziwienie ich masywność. Stan zachowania budynku nie pozwala niestety na określenie jego pełnej wysokości, a tym samym na określenie jak wysoko sięgały przypory i czy czasami nie stykały się one ze sobą wierzchołkami, choć takie właśnie rozwiązanie wydaje mi się bardzo prawdopodobne. Nie ulega też wątpliwości, że utrzymanie prostej konstrukcji dachowej nad pomieszczeniem o takich wymiarach, z pewnością nie wymagało użycia tak potężnych przypór, wydatnie ograniczających powierzchnię użytkową domu i utrudniającą poruszanie się po nim. Oprócz tych sześciu przypór wewnątrz domu 45/B1 było ponadto zaopatrzone w cztery mniejsze wsporniki stropu. Nie stały one na podłodze, lecz na wysokości około 1 m nad podłogą wychylały się dość stromym skosem ze ścian, osiągając na wysokości stropu podobne wysunięcie przed lico ściany jak główne przypory. Wsporniki były węższe od głównych przypór i miały około 28 cm szerokości. Były one rozmieszczone we wnętrzu w sposób, jak się wydaje, nieregularny. Dwa spośród nich były umieszczone na krótszych ścianach w południowej części domu, pomiędzy dużymi przyporami a narożnikami. Pozostałe natomiast znajdowały się na północnej ścianie budynku. Lepiej zachowany był wbudowany w narożniku półn.-wsch., też pomiędzy narożnikiem a główną przyporą. Wszystko wskazuje na to, że zostały one dodane do istniejącej już konstrukcji, być może w miejscach gdzie konstrukcja stropu wymagała dodatkowego podparcia. Wszystkie te elementy razem sugerowałyby, że albo mamy tu do czynienia z konstrukcją dwukondygnacyjną, bądź też, że

¹ Tell Rad Szakra badane było w latach 1991-95 przez misję Centrum Archeologii Śródziemnomorskiej UW w ramach międzynarodowej akcji badań ratunkowych w dolinie górnego Chaburu, patrz PAM, vol. III-VII, 1991-1995.

² W PAM V, 1993, p. 112, błędnie podano wymiary tego budynku. Generalnie udało się obecnie uprecyzynić wymiary poszczególnych odkrytych budynków, których mury pod

wplywem ciśnienia wypełnik lub parcia ze strony innych cięższych konstrukcji uległy znacznemu odchyleniu od pionu czy linii prostych.

³ Pragnę serdecznie podziękować Magdalenie Żurek z Instytutu Archeologii UW za wykonanie obu publikowanych w tym artykule rzutów aksonometrycznych domów odkopanych na Tell Rad Szakra.

dach był intensywnie wykorzystywany jako przestrzeń użytkowa. Należy podkreślić, że w starannie wyeksplorowanym wnętrzu nie natrafiliśmy na żadne ślady wewnętrznych schodów wykonanych z bardziej trwałych materiałów, co oczywiście nie wyklucza możliwości, że aby dostać się na dach, względnie na piętro, używano np. drewnianej drabiny.

W połowie długości północnej ściany budynku, pomiędzy dwiema przyporami, umieszczony był jeden otwór wejściowy o szerokości ok. 65 cm i wysokości ponad 140 cm; drugi otwór wejściowy, nieco węższy (ok. 58 cm) i zaopatrzony w gliniany próg wysokości ok. 25 cm, znajdował się w południowej ścianie, przy płd.-zach. narożniku domu. W zachodniej ścianie, przy narożniku płn.-zach., znajdował się mały, prawie kwadratowy otwór okienny, umieszczony na wysokości ok. 140 cm nad poziomem podłogi. Pomiędzy obiema przyporami na ścianie południowej, przy przyporze zachodniej, znajdowały się pozostałości paleniska o średnicy ok. 80 cm. Dom 45/B1 został w pewnym momencie opuszczony przez mieszkańców, którzy niestety zabrali wówczas ze sobą właściwie wszystkie elementy jego wyposażenia. Następnie zaś, wnętrzu domu zostało intencjonalnie wypełnione gruzem i gliną, a na wierzchołkach jego murów został wzniesiony kolejny budynek reprezentujący już następną warstwę.

Ten nowy dom, odkopany w kolejnej, piątej licząc od dołu, warstwie z III tys. p.n.e. pozwala zaobserwować pojawienie się pewnych zmian w konstrukcji budynków mieszkalnych na Tell Rad Szakra. Zachowany w stosunkowo niezłym stanie jednoizbowy budynek, powtarza w ogólnych zarysach wymiary i wewnętrzne rozplanowanie swego poprzednika i tak samo opiera jedną z krótszych ścian o mur obronny. W mierzącym ok. 4,8 x 3,7 m wnętrzu, wzniesionym z cegieł o tych samych co wcześniej wymiarach, napotykamy znów na sześć przypór i są one tak samo rozmieszczone, jak w domu wcześniejszym. Na tym jednak kończą się właściwie podobieństwa. Budynek młodszy, tzw. dom 13/B1, ma bowiem przypory bezdyskusyjnie pionowe i lżejsze, dzięki czemu wnętrzu jest przestronniejsze, brak też dodatkowych wsporników stropu. Może to sugerować, że lżejsza była też i konstrukcja dachowa. Bardzo wąskie i strome gliniane schody, umieszczone w jednym z narożników wnętrza wskazują, że na dach wychodzono dość często. Otwór wejściowy umieszczony jest teraz na krótszym boku od zachodu, lecz ta zmiana jest wynikiem odmiennego zagospodarowania przestrzeni wokół budynku, a nie jakichś nowych koncepcji dotyczących rozplanowania. W zachowanych do wysokości blisko 150 cm murach nie widać było żadnych śladów po otworach okiennych. Oprócz wspomnianych już schodów, na trwałe elementy wyposażenia wnętrza domu 13/B1 składało się kilka palenisk oraz dwa, starannie pokryte gipsowym tynkiem, urządzenia gospodarcze, każde złożone z dwóch kolistych baseników.

W podobnym stanie zachował się inny odkryty w tej samej warstwie dom, jeszcze lepiej reprezentujący

zmiany, jakie się wówczas dokonywały w budownictwie mieszkalnym. Został on odsłonięty w sektorze A1, dalej na północ od wyżej opisanego budynku, na samym wschodnim skraju osady i oznaczony jako dom 1-3/A1. Podobnie, jak dom 13/B1 jest on oparty o mur obronny, a właściwie do niego dostawiony. Jest to dom dwuizbowy, złożony z pomieszczenia głównego i dostawionej później małej przybudówki (pl. 7.2). Główne pomieszczenie (loc. 1/A1) zostało wzniesione na planie niezbyt regularnego czworokąta o długości boków, licząc od zewnątrz: 6,4 x 4,8 x 5,6 x 4 m i jego ściany zostały zbudowane z pojedynczego rzędu kładzionych podłużnie cegieł o wymiarach ok. 46 x 32 cm. Uformowane w ten sposób wnętrze mierzyło ok. 5,2 x 3,9 m. Na wszystkich ścianach umieszczone były pionowe przypory. Na obu krótszych i jednej z dłuższych po dwie, natomiast na przeciwległej, dłuższej – tylko jedna. Wynikało to z faktu, że w miejscu, gdzie winna była się znajdować ósma przypora, umieszczono prowadzący na zewnątrz otwór wejściowy z kamiennym jazmem drzwi. Otwór ten jest zresztą bardzo wąski, bo ma niewiele ponad pół metra szerokości. W *locus* 1/A1 nie widać dążenia do symetrycznego rozmieszczenia przypór, zwraca to szczególnie uwagę przy porównaniu położenia przypór na ścianach: północnej i południowej. Sugerowałoby to, że przypory nie służyły już podtrzymywaniu konstrukcji stropowej, lecz tylko samych murów. Jednocześnie, w przypadku domu 1-3/A1 przypory służą jako element swego rodzaju wnęk ściennych, w których umieszczano różne elementy stałego wyposażenia domu. Świadczy o tym umieszczenie, pomiędzy przyporami na ścianie północnej, wpuszczonych w podłogę naczyń zasobowych. Podobne wykorzystanie miała też przestrzeń między przyporami na ścianie wschodniej, gdzie grupę naczyń zasobowych ulokowano na podkładzie z otoczków i umocowano na stałe tynkiem. Wreszcie, pomiędzy przyporami muru południowego, został odkryty wpasowany w nie gliniany pojemnik, którego wysokie, zewnętrzne lico było dekorowane wymodelowanymi w tynku regularnymi niszami o głębokości ok. 10 cm. Stałe wyposażenie głównego pomieszczenia uzupełniały ponadto: wielokrotnie odnawiane czworokątne paleniska, zajmujące środek pomieszczenia, jedno mniejsze palenisko w pobliżu narożnika północno-wschodniego oraz dwa tynkowane baseny. Większy z nich, dość płytki, miał formę czworokąta o wymiarach ok. 1,3 x 1,2 m. Był on usytuowany przy północnej ścianie domu i z trzech stron obudowany niską ławą z cegieł mułowych. Drugi basen, znajdujący się przy zachodniej ścianie pomieszczenia, był natomiast owalny, nieco głębszy i sporo mniejszy. Liczne warstwy tynkowej wyprawy podłogowej o łącznej grubości sięgającej 20 cm wskazują, że pomieszczenie to było używane przez dłuższy okres czasu. W pewnym momencie zdecydowano o dobudowaniu do tego domu jeszcze jednego pomieszczenia (loc. 3/A1). Dobudówka, bardzo mała, bo mierząca wewnątrz zaledwie 3,8 x 1,7 m została dostawiona do południowego muru domu, o który opiera się swą pół-

nocną ścianą. Na dłuższych ścianach przybudówki znajduje się po jednej parze pionowych wewnętrznych przypór, a właściwie pilastrów, biorąc pod uwagę ich niewielkie rozmiary. Obie przypory z północnej ściany dobudówki loc. 3/A1 rozmieszczone są dokładnie w ten sam sposób, co ich potężniejsze odpowiedniki na południowym murze pomieszczenia 1/A1. Stwarza to wrażenie celowego „zgrania” planów obu tych pomieszczeń. Pomieszczenia te połączone są ze sobą wąskim otworem drzwiowym, przebitym przy południowo-wschodnim narożniku locu 1/A1. Od strony południowej, w przejściu tym znajduje się kamienny próg. Jedynym elementem stałego wyposażenia, znalezionym wewnątrz przybudówki, był niewielki tynkowany gipsem basenik. Dom 1-3/A1 musiał zostać opuszczony przez mieszkańców w pośpiechu, o czym świadczy pozostawiony we wnętrzu właściwie pełny inwentarz ceramiczny złożony z kompletnych naczyń. Przyczyną tej nagłej wyprowadzki był najprawdopodobniej pożar, na którego ślady w postaci zwęglonych belek stropowych natrafiliśmy w przybudówce. Zważywszy na widoczny prawie we wszystkich warstwach wczesnodynastycznej osady na Szakrze gładki wolny przestrzeni, musi wydawać się dziwnym fakt, że dom 1-3/A1 nie został odbudowany i ponownie zasiedlony.

Obydwa przedstawione powyżej domy, to znaczy dom 13/B1 i dom 1-3/A1, reprezentują cechy, które można uznać za typowe dla drugiej fazy rozwoju wczesnodynastycznych form budownictwa mieszkalnego na Tell Rad Szakra. Mamy więc do czynienia z zastępowaniem ciężkich łukowatych przypór, podtrzymujących konstrukcję stropu, przez przypory pionowe i ze stopniowym przejściem od form jednoizbowych do wieloizbowych. Śladów tego drugiego zjawiska nie widać, oczywiście, w przypadku domu 13/B1, ale jego ówczesne pojawienie się ilustrują jeszcze inne (oprócz domu 1-3/A1) przykłady pochodzące z tej samej fazy. Dążenie do wydzielania w ramach domu kilku pomieszczeń przybiera wówczas różne formy. Znamy tylko jeden przypadek dobudówki, co jest zresztą w pełni zrozumiałe, jeśli weźmie się pod uwagę wspomnianą już szczupłość wolnego miejsca pod zabudowę w ograniczonej umocnieniami osadzie. Częściej spotykamy przypadki dzielenia istniejącego domu jednoizbowego na pomieszczenia za pomocą cienkich ścianek działowych (np. dom 39 – 42/B1).⁴ Tę tendencję widać najwyraźniej w budynkach, które były ciągle zamieszkałe przez dłuższy czas i gdzie często po pierwszym podziale na dwie izby występują później dalsze podziały dochodzące aż do czterech pomieszczeń.

Pojawienie się w ramach drugiej fazy pionowych przypór wewnątrz pomieszczeń, a zapewne tym samym także innego sposobu kładzenia stropów, nie oznaczało, co należy tu wyraźnie stwierdzić, że z użycia wyszły od razu przypory łukowe. Spotyka się je jednak teraz w pomieszczeniach o wiele mniejszych niż poprzednio, najczęściej prawie kwadratowych. Pomieszczenia te są czasami wolnostojące, a czasami stanowią część domu.⁵ Jeszcze jedną cechą tej fazy budownictwa mieszkalnego na Tell Rad Szakra, o której wypadałoby tu wspomnieć, jest obecność we wnętrzach domów licznych elementów stałego wyposażenia o charakterze gospodarczym, takich jak baseny (w tym podwójne) czy lepionych z gliny pojemników o ściankach dekorowanych plastycznymi listwami.

Prawdziwa rewolucja w dziedzinie budownictwa mieszkalnego nastąpiła jednak w osadzie na Tell Rad Szakra dopiero w następnej fazie, której początki można datować na sam schyłek okresu wczesnodynastycznego (wczesnodynastyczny IIIb). Jej koniec wiąże się już z okresem akadyjskim, kiedy to osada na Szakrze zostaje na długie setki lat opuszczona. Rewolucja ta obejmowała zarówno technikę budowlaną, jak też same plany domów. Tę zasadniczą zmianę w technice budowy domów stanowiło wprowadzenie kamiennych fundamentów. Wznoszono je bez zaprawy z odłamków bazaltowej skały, której wychodnie znajdują się w bezpośrednim sąsiedztwie osady. Bazaltowe bloki już wcześniej były wykorzystywane przez mieszkańców Szakry do oblicowania skarpy wzmacniającej fortyfikację, ale dopiero teraz zaczęto kamień stosować także w zwyczajnym budownictwie. Tym samym, praktyka wykorzystywania w roli fundamentów wierzchołków murów starszych domów straciła sens. O tym, że nie była to jednorazowa „rewolucja” lecz trwała zmiana w technice budowlanej świadczy fakt, iż w co najmniej dwóch kolejnych warstwach domy wznoszone są na kamiennych fundamentach. Czyniono tak nawet wówczas, gdy późniejsza konstrukcja stawiana była praktycznie na ruinach poprzedniej i niewiele różniła się od niej planem. Niestety, w najwyższych warstwach z III tys. nie zachował się na Tell Rad Szakra ani jeden dom mieszkalny w stanie porównywalnym z domami odsłoniętymi w warstwach starszych. Stąd też elementy charakterystyki ówczesnego budownictwa trzeba oprzeć o odsłonięte w tych warstwach fragmentarycznie zachowane pozostałości. Stosunkowo najwięcej danych pochodzi z tzw. sektora „B”, zajmującego południowo – wschodni skraj osady. Domy stawiane na kamiennych fundamentach są generalnie mniejsze od domów wcześniejszych i złożone z dwóch pomieszczeń,

⁴ Patrz PAM VI 1995, p. 112.

⁵ Przykładem tego rodzaju pomieszczenia wolnostojącego może być locus 3/B3, patrz PAM VI, 1995, p. 111, osobnym nato-

miast pomieszczeniem w ramach domu mieszkalnego jest ono w przypadku domu 48/C, patrz PAM VII, 1996, p. 164.

choć nadal spotykamy także domy jednoizbowe. Uchwyczone rozmiary domów wahają się pomiędzy 5,5 x 3,7 m (dom dwuizbowy), a 4,6 x 3,7 m (dom jednoizbowy). W przypadku tych ostatnich trafiają się również i domy nieco mniejsze. W odsłoniętych domach nadal znajdujemy pionowe przypory wewnętrzne, ale jest ich mniej niż poprzednio, przeciętnie po dwie na pomieszczenie. Nadal też jednym z elementów stałego wyposażenia są gipsowe baseny wpuszczone w podłogę. Rozmiary pomieszczeń wahają się od 1,9 x 2,5 m do ok. 3,0 x 2,5 m. Do budowy ścian używane są cegły tych samych z grubsza rozmiarów co poprzednio, natomiast mniejszych cegieł używano niekiedy do budowy ścianek działowych i obudowy basenów. Nie zmienia się też w porównaniu z fazą wcześniejszą szerokość otworów wejściowych.

Nie wiemy co skłoniło mieszkańców osady na Rad Szakra do tak radykalnej zmiany technologicznej jak zastosowanie kamiennych fundamentów. Przypuszczam, że wiązało się to z drastycznymi zmianami w dotychczasowym rozplanowaniu przestrzennym osady. W tym okresie wychodzą z użycia i zostają pokryte zabudową niektóre uliczki. Prawdopodobnie w tym samym czasie wychodzi też z użycia przynajmniej część dotychczasowego systemu fortyfikacyjnego (od strony północnej). Na pozostałości muru obronnego wciska się tam zabudowa stawiana na kamiennych fundamentach. Można by podejrzewać, że wynikało to z jednej strony ze znacznego wzrostu liczby mieszkańców, a z drugiej – z mniejszego poczucia zagrożenia. Charakter wyposażenia grobów dziecięcych, znajdowanych pod podłogami domów z tego okresu równocześnie wskazuje, że mamy w tym okresie do czynienia ze wzrostem zamożności mieszkańców osady na Rad Szakra. Zdecydowanie bowiem wzrasta ilość składanych do grobów wyrobów metalowych.

Warto tu zauważyć, że na innych stanowiskach z III tys. p.n.e., położonych w basenie górnego Chaburu, kamienne fundamenty spotykamy przede wszystkim w warstwach z okresu wczesnodynastycznego IIIb, jak w Tell Melebiye czy w Tell Atidż.⁶ Na tym drugim stanowisku pojawiają się one dopiero w najwyższych warstwach.

Czynnikiem, który w znaczącym stopniu wpływał na kształt szakrańskiego budownictwa mieszkalnego w III tysiącleciu był, niewątpliwie, sam charakter osady. Trudno nam ocenić jej charakter i funkcję w początkowym okresie jej istnienia, ale wówczas, gdy powstają wokół niej potężne umocnienia, nabiera ona charakteru miniaturowej osady miejskiej. Ograniczona przestrzeń w obrębie fortyfikacji rzutuje na sposób, w jaki przestrzeń tę zagospodarowywano. Siatka wąskich ulic o układzie, który do pewnego

stopnia przypomina pajęczą sieć, dzieliła osadę na małe kwartały. W ramach żadnej z trzech wyodrębnionych tu faz nie stwierdzono występowania w domach na Tell Rad Szakra wewnętrznych dziedzińców. Mieszkańcy osady potrzebowali jednak, dla niektórych czynności gospodarskich, choćby skrawka wolnej przestrzeni. Do niektórych czynności można było, jak to się zresztą zdarza w Syrii i dzisiaj, wykorzystać płaską powierzchnię dachu, ale na przykład do wypieku placków w tzw. *tannurach*, dachy były zupełnie nieprzydatne. Tam, gdzie zabudowa była luźniejsza rolę takich dziedzińców gospodarskich spełniały okrawki wolnej przestrzeni pomiędzy domami, użytkowane, jak się wydaje, wspólnie przez kilka gospodarstw domowych. Tam natomiast, gdzie zabudowa była gęsta natykamy na wydzielone przy ulicy małe zaułki pełniące tę samą funkcję. Skupione są tam gęsto, odbudowywane niekończoną ilością razy, *tannury* obsługujące sąsiednie domy.

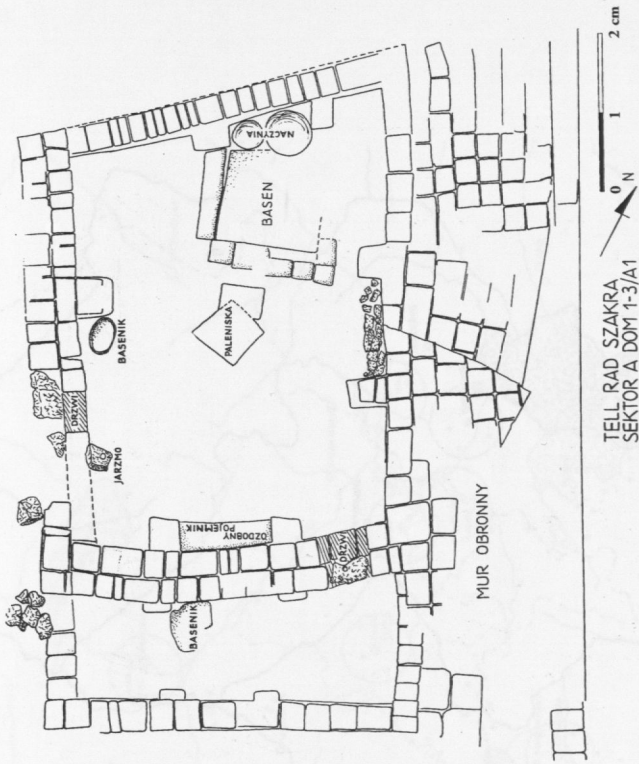
Można też mówić o swego rodzaju standaryzacji wymiarów domów i pomieszczeń, szczególnie jest to widoczne w przypadku obu wcześniejszych faz. Taki ówczesny standardowy dom ma ok. 6 x 4,5 m, a szerokość jego wnętrza nie przekracza z reguły 3,7 m. W fazie trzeciej natomiast, szerokość pomieszczeń nie przekracza 2,5 m.

Jest rzeczą jasną, że spośród trzech zaproponowanych tu faz rozwoju budownictwa o wiele więcej mają ze sobą wspólnego dwie pierwsze, niż druga i trzecia. Domy, z obu wcześniejszych faz oparte są bowiem na tej samej koncepcji rozplanowania przestrzennego, a różnice prowadzą się, przede wszystkim, do kwestii sposobu podtrzymywania konstrukcji stropu. Domy z łukami, charakterystyczne dla fazy pierwszej, nie są w III tysiącleciu p.n.e. konstrukcją nieznaną w basenie górnego Chaburu. Przykłady takich domów zostały odkryte na Tell Abu Hudeira, Tell Dżassa el- Gharbi i (jeśli poprawna jest opublikowana rekonstrukcja) także na położonym niedaleko Szakry – Tell Bderi.⁷ Ten ostatni przykład, a właściwie aż cztery identyczne, datowane są przez odkrywcę na koniec okresu wczesnodynastycznego III. Są one o tyle interesujące, że wymiary odkrytych w Tell Bderi domów z łukami dokładnie odpowiadają standardowi określone dla wcześniejszych faz na Szakrze. Sugerowało by to istnienie w tym okresie pewnego „modelowego” planu domu, powielanego w różnych osadach. Jednocześnie trzeba stwierdzić, że zabudowa mieszkalna osady na Tell Rad Szakra wyraźnie różni się swymi formami od zabudowy mniej więcej jej współczesnych większych miast, takich jak np. Tell Melebiye czy też osad typu wiejskiego, takich jak na przykład Tell Raqqai, położone przecież niewiele kilometrów na południe od Szakry.

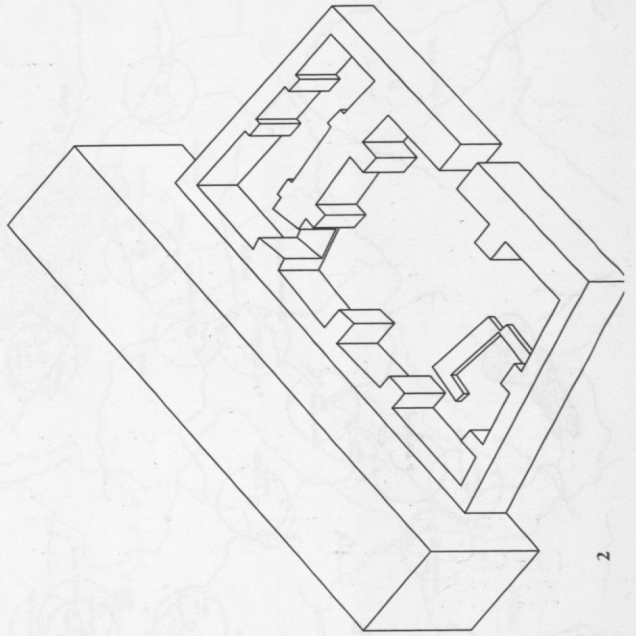
⁶ M. LEBEAU, *Tell Melebiya*, vol.1, suplement IX do *Akkadica* (1993), p. 89; M. FORTIN, *Rapport préliminaire sur la 3e campagne de fouilles à Tell Atij et la 2e à Tell Gudeda, sur le Khabour (automne 1988)*, Syria 67, 1990, p. 553.

⁷ Cf. A. SULEIMAN, Syria 72, 1995, p. 183-190; P. BIELIŃSKI, PAM II, 1991, p. 95-97; oraz P. PFÄLZNER, *Wan-*

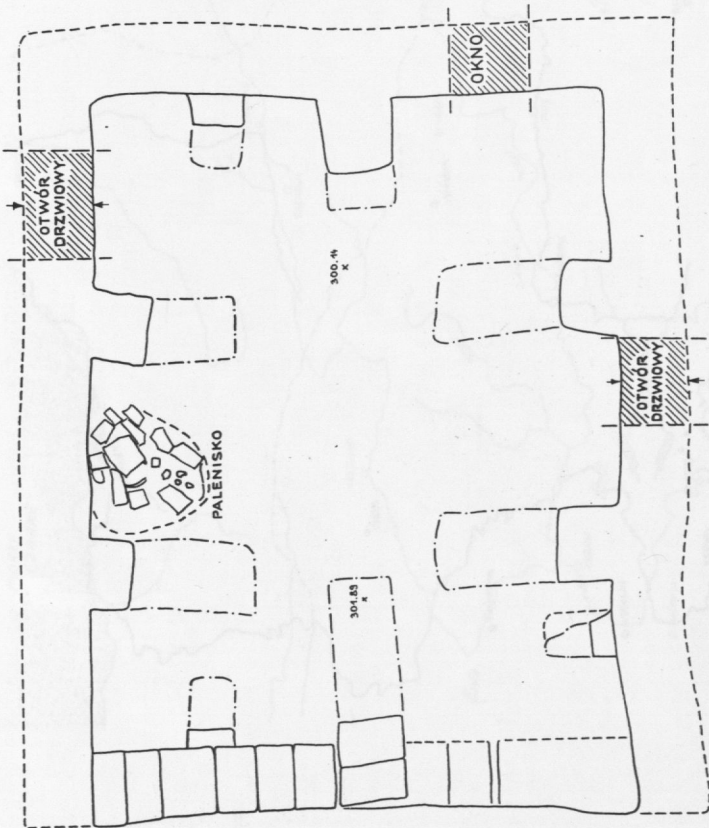
del und Kontinuität im Urbanisierungsprozess des 3. Jtsds. v. Chr. in Nordmesopotamien, in: Die Orientalische Stadt: Kontinuität, Wandel, Bruch, Saarbrücken 1997, p. 254 i 256. Opublikowane do tej pory plany domów z Bderi pozostawiają miejsce na wątpliwość czy rzeczywiście chodzi o domy z łukami czy też o domy z pionowymi przyporami.



TELL RAD SZAKRA
SEKTOR A DOM 1-3/A1

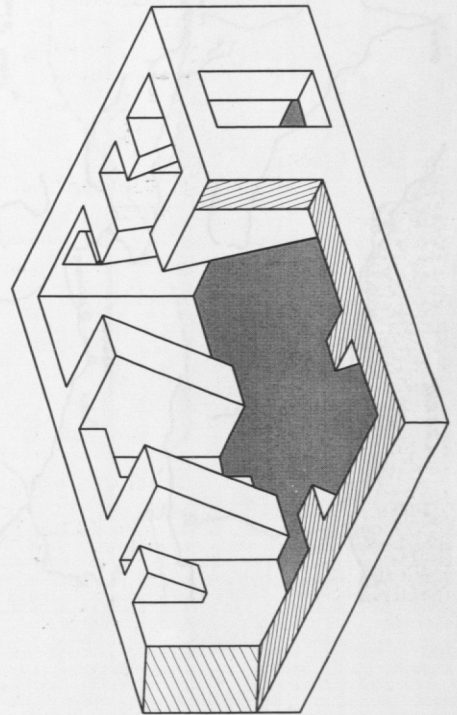


2



TELL RAD SZAKRA
SEKTOR B DOM 45/B1

REKONSTRUKCJA
STAN ZACHOWANIA NA POZIOMIE STROPU



1