

Kokowski, Andrzej

Zapinki typu Hanesti : z badań nad młodszą fazą dziejów kultur kręgu gockiego

Światowit 1 (42)/Fasc.B, 123-127

1999

Artykuł został zdigitalizowany i opracowany do udostępnienia w internecie przez **Muzeum Historii Polski** w ramach prac podejmowanych na rzecz zapewnienia otwartego, powszechnego i trwałego dostępu do polskiego dorobku naukowego i kulturalnego. Artykuł jest umieszczony w kolekcji cyfrowej bazhum.muzhp.pl, gromadzącej zawartość polskich czasopism humanistycznych i społecznych.

Tekst jest udostępniony do wykorzystania w ramach dozwolonego użytku.

Zapinki typu *Hănești*. Z badań nad młodszą fazą dziejów kultur kręgu gockiego (Pl. 54.2-56)

W trakcie ratowniczych prac archeologicznych przeprowadzonych wczesną wiosną 1993 roku na znanym z literatury cmentarzysku ludności grupy masłomęckiej w Gródku nad Bugiem (stanowisko 1C), w powiecie Hrubieszów, woj. lubelskie (KOKOWSKI 1993), natrafiono na pograniczu oraniny i calca na grób szkieletowy (KOKOWSKI 1994) oznaczony w kolejności odkrywanych obiektów z okresu rzymskiego numerem 165. Odślonięty szkielet pozbawiony był czaszki, co było najprawdopodobniej skutkiem głębokiej orki i miał zaburzony układ kości klatki piersiowej (pl. 54.2a), pośród których znaleziono interesującą fibulę wykonaną ze stopu miedzi. Charakteryzuje się ona niezwykle prostą formą, wyrażoną płaskim, półokrągłym wygiętym kabłąkiem i prostą, również płaską nóżką z zamkniętą pochewką. Krótka sprężyna z dolną cięciwą osadzona została na żelaznej osi i zabezpieczona przed zsunieniem tulejkowatymi, profilowanymi nakładkami.

Zapinka powstała najprawdopodobniej poprzez wycięcie zarysu jej korpusu z grubej blachy brązowej, wyrysowanego łącznie z elementem mającym tworzyć podpórkę dla igły i następnie modelunek do opisanej wyżej formy, przy czym pochewkę zapinki uformowano zaginając prostokątną wypustkę usytuowaną z jednej strony części pomysłanej jako nóżka (pl. 54.2b). Możliwe jest też, że odlewano je w prymitywnej formie w taki sposób, iż element pochewki stanowił „chorągiewkę” przy nożce.

W 1998 roku, w trakcie badań cmentarzyska w Masłomęczu, pow. Hrubieszów, stan. 15 (KOKOWSKI 1999), wyeksplorowano interesujący pochówek nr 478, zawierający wyjątkowo ciekawą czaszkę ludzką (KOKOWSKI 1999a: fig. 1), której towarzyszyły: naszyjnik z drobnych paciorków (pl. 55.4-84), miniaturowe jęczminkowate okucie końca pasa (pl. 55.3) i para fibul niemal identycznych jak opisana wyżej (pl. 55.1-2).

Już poszukiwania analogii do zapinki z Gródka nad Bugiem doprowadziły w pierwszym rzędzie do znalezisk z miejscowości *Hănești* na terenie kultury *Sintana de Mureș* (ZAHARIA, ZAHARIA, ŠOVAN 1993: 160, fig. 7: M16/1, 161, fig. 8: M17/2), które są w takim stopniu podobne do fibul z obszaru grupy masłomęckiej, iż można by je uznać za pochodzące z tego samego warsztatu. Owo bliskie podobieństwo spowodowało również, że zapinki nazwano „typem *Hănești*”, co miało sugerować także prawdopodobną genezę wzoru na obszarze Mołdawii.

Spostrzeżenie to zrodziło oczywiste pytanie o liczbę podobnych znalezisk możliwą do ustalenia na podstawie literatury i zasięgu ich występowania.

Przeprowadzona kwerenda ujawniła 30 przypadków odkrytych na 21 stanowiskach (patrz zestawienie), z czego 18 zapinek pochodzących z 12 stanowisk bez zastrzeżeń można przypisać typowi *Hănești* (patrz zestawienie). Natomiast 12 innych fibul znalezionych na 9 stanowiskach uznano za w różnym stopniu podobne do tego typu. W ostatniej grupie są jednak również takie egzemplarze, których identyfikacja jest bądź to niepewna z uwagi na niestaranną lub niedokładną dokumentację rysunkową (np.: GUDKOVA, ROSOCHACKIJ, FOKEEV 1997: 43, fig. 1:8) – w rzeczywistości mogą one być przedstawicielami poszukiwanego typu; bądź też rzeczywiście reprezentują one wzory mogące powstać na podobieństwo typu *Hănești*.

Interesująco przedstawia się klasyfikacja kulturowa i rozprzestrzenienie omawianych zapinek. Połowa z nich znaleziona została na stanowiskach kultury *Sintana de Mureș*, trzy dalsze – na sąsiadujących z nią bezpośrednio obszarach kultury czerniachowskiej i trzy na terenie grupy masłomęckiej. Zastanawiające jest, że niemal wszystkie znaleziska z dalszych obszarów zajmowanych przez kulturę czerniachowską reprezentowane są przez okazy określone tylko jako podobne do omawianego typu (pl. 56).

Wydaje się, że opisana wyżej sytuacja i koncentracja znalezisk na zachodnim terytorium osadnictwa kultur kręgu gockiego jednoznacznie zawęża poszukiwania miejsca produkcji zapinek omawianego typu do obszaru kultury *Sintana de Mureș*.

Istotnym w tym miejscu jest ustalenie chronologii znaleziska. Sądząc na podstawie znajomości dziejów powstawania poszczególnych kultur kręgu gockiego, fibule te nie mogą być starsze niż faza C_{2b} okresu rzymskiego. Tak bowiem datują się pierwociny osadnictwa kultury *Sintana de Mureș* (KOKOWSKI 1995: 62, 330, fig. 95), ukształtowanej jednak dopiero w przeciągu fazy C₃ (KOKOWSKI 1995: 63, 331, fig. 96; KOKOWSKI 1999b). Istnieją jednak zespoły, które pozwalają na daleko bardziej precyzyjne wnioskowanie o datowaniu interesującego nas typu.

W grobie z Masłomęcza znalazło się między innymi miniaturowe, jęczminkowate okucie zakończenia pasa. Element ten jest zgodnie uznawany za wyznacznik okresu wę-

¹ Na podstawie lokalizacji przez Piotra Kanię z Gródka szczątków szkieletu na powierzchni zaoranego pola, w tym

fragmentów czaszki, podjęto decyzję o badaniach ratowniczych.

drówek ludów (BITNER-WRÓBLEWSKA 1989: 165-172). Z wczesnym okresem wędrowek ludów związane są również znalezione w tym zespole, pojawiające się w fazie C₃ niesymetryczne paciorki dwustożkowate (KOKOWSKI 1995: 50-51). Ich pozycję chronologiczną zdaje się najlepiej określać zespół nr 64 z Gródka nad Bugiem (KOKOWSKI 1993: 67-73), zawierający między innymi garnitur pasa z uszkodzonym jęczminkowym okuciem końca pasa i sprzączkę z masywną, pogrubioną ramą – zdobione ornamentem wycinanym oraz grzebień dzwonowaty z prostymi ramionami, co pozwala pewnie cały inwentarz umieścić w fazie C₃/D₁ okresu rzymskiego (KOKOWSKI 1995: 53-54).

Ze zbliżonym w formie grzebieniem, posiadającym tylko dodatkowy element w postaci wcięć przy przejściu głównego korpusu uchwytu w ramiona boczne, znaleziono interesujące nas zapinki w jednym z grobów w miejscowości Odlja i w grobie nr 37 z cmentarzyska w Spanțov (MITREA, PREDA 1966: 241, fig. 61). Fragment bardzo podobnego grzebienia zidentyfikowano także w grobie nr 22 z miejscowości Čalyk. Obecnej w nim zapince towarzyszyły również: sprzączka z pogrubioną ramą, a wśród naczyń wykonanych na kole – charakterystyczny dzban o jajowatym obrysie brzuśca, z szerokim wylewem uformowanym w „dziobek” (ŠČERBAKOVA 1990: 154, fig. 11). Taki sam dzban wystąpił z omawianym typem zapinek w grobie nr 8 z Izvorul (MITREA, PREDA 1966: 322, fig. 181), co wyraźnie przemawia za istnieniem horyzontu występowania typu *Hănești* w przedziale wyznaczonym użytkowaniem opisanych kategorii zabytków. Do tezy tej przekonuje również zespół zabytków z grobu nr 2 w Mihălășeni, w którym znalazły się z zapinką zarówno identyczny dzban – jak opisany wyżej i grzebień, bardzo podobny do dzwonowatych, tyle że z wysoko uniesionymi zakończeniami ramion (ȘOVAN 1986: 57, pl. I). Należy jednak pamiętać, iż zdaniem J. Tejralla grzebień takie w odniesieniu do kultury czerniachowskiej i najprawdopodobniej również *Sîntana de Mureș*, są jeszcze wyznacznikami fazy C₃ (TEJRAL 1992: 234-235).

Inny grób zawierający analizowane fibule – nr 6

z Fintînele „Rît” – wykluczony został przez R. Harhoiu z grupy obiektów datowanych na wczesny okres wędrowek ludów, rozumiany przez tego badacza jako faza D₁ (HARHOIU 1998: 174), co upoważniało by nas do umiejscowienia czasu powstania fibul typu *Hănești* jeszcze w fazie poprzedzającej, czyli co najmniej – zgodnie z ustaleniami J. Tejralla – w fazie C₃/D₁ (1988a: 224).

O tym jednak, że grzebień dzwonowate obydwu wzorów mogą występować sobie współcześnie, świadczy najlepiej zawierająca je warstwa powstała w wyniku zniszczenia w końcu IV lub na początku V wieku antycznego miasta Tainais (ŠELOV 1972: 323; KAZANSKI 1991: 13, 23, fig. 4:1-5, 7-10). Znalazła się w niej również skuwka sprzączki (KAZANSKI 1991: 23, fig. 4:7), zdobiona w sposób zbliżony do znalezisk z horyzontu skarbu z miejscowości Kačyn (PETROV, KALIŠČUK 1964), uznawanego przez J. Tejralla za podstawę w odniesieniu do fazy D₁ (1988: 36).

Oznaczałoby to, że interesujące nas fibule powinny mieścić się generalnie w horyzoncie znalezisk datowanych na przedział czasu pomiędzy fazami C₃ i D₂, czyli praktycznie w horyzoncie „post czerniachowskich” zabytków gockich w Europie wschodniej i południowo-wschodniej (TEJRAL 1992: 237-238). Pamiętając jednak o braku pewnych podstaw dla określenia zapinek typu *Hănești* na fazy C₃ oraz D₂, przy jednoczesnym uwzględnieniu ustaleń R. Harhoiu o nie występowaniu ich już w fazie D₁, ramy te należałoby wyraźnie ograniczyć do horyzontu znalezisk określanych pojęciem fazy C₃/D₁. Myślę, że trafniejszym jest tutaj pojęcie wprowadzone przez V. Bierbrauera, definiujące horyzont znalezisk o jakim myślę terminem „fazy Villafontana”, którą autor ten umieszcza w bezwzględny przedziale lat 370/380-400/410 po Chrystusie (BIERBRAUER 1992: 264).

Podsumowując powyższe uwagi należy stwierdzić, że dzięki odkryciom z Gródka nad Bugiem i Masłomęcza możliwe było wskazanie kolejnych argumentów (KOKOWSKI 1999c; KOKOWSKI 1999d) dla tezy o trwaniu osadnictwa gockiego w Kotlinie Hrubieszowskiej w głąb okresu wędrowek ludów i silnego jego powiązania z terenami zajętych przez Gotów na obszarze kultury *Sîntana de Mureș*².

² Już po napisaniu niniejszego tekstu dotarła do mnie publikacja W. Nowakowskiego, *Die Funde der römischen Kaiserzeit und der Völkerwanderungszeit aus Masuren*, in: Bestandskataloge, vol.6, Berlin 1999, gdzie autor na stronie 54 prezentuje fibulę bardzo podobną do typu *Hănești* (p. 55, fig. 45) z miejscowości Juchnajcie w woj. suwalskim (również p. 109, nr 45, fig. 3:45). Przytoczył on opinię o stosunkowo wczesnym datowaniu nieomal identycznego egzemplarza z miejscowości Osowa, kurhan 107, grób 1 (J. JASKANIS, *Wyniki badań cmentarzyska kurhanowego we wsi Osowa, pow. Suwałki w latach 1960-1961*, Rocznik Białostocki 3:1961 (1962), p. 266, tab. 6:2) na fazę C₂ okresu rzymskiego, głoszoną przez K. Godłowskiego. Wydaje się, że poprawniejsza jest ocena chronologiczna proponowana w niniejszym opracowaniu. Jej potwierdzeniu może służyć bardzo podobny interesującyemu nas typowi egzemplarz zapinki z grobu nr 12/1 z Pruszczu Gdańskiego, stan. 5 (M. PIETRZAK, F. ROŻNOWSKI,

Niezwykłe pochówki z późnego okresu rzymskiego z Pruszczu Gdańskiego, stanowisko 5, in: Concordia. Studia ofiarowane Jerzemu Okuliczowi-Kozarynowi w sześćdziesiątą piątą rocznicę urodzin, Warszawa 1996, p. 194, 198, fig. 4:2), który wystąpił w kontekście późnych zapinek sarmackich, jakie datować można najwcześniej na fazę C₃/D₁. Zespół ten potwierdzałby więc również ustalenia chronologiczne poczynione dla południowego obszaru kultury kręgu gockiego. Natomiast obecność aż dwóch egzemplarzy interesującego nas typu na obszarze kultur bałtyjskich jest kolejnym dowodem na istnienie w późnym okresie rzymskim intensywnych kontaktów pomiędzy obiema strefami kulturowymi (A. KOKOWSKI, *La fin de la civilisation de Wielbark et ses conséquences*, in: L'occident romain et l'Europe Centrale à l'époque des grandes migrations, [Spisy Archeologického Ústavu AV ČR Brno13], J. Tejral, Ch. Pilet, M. Kazanski eds., Brno 1999, p. 313-316).

Katalog

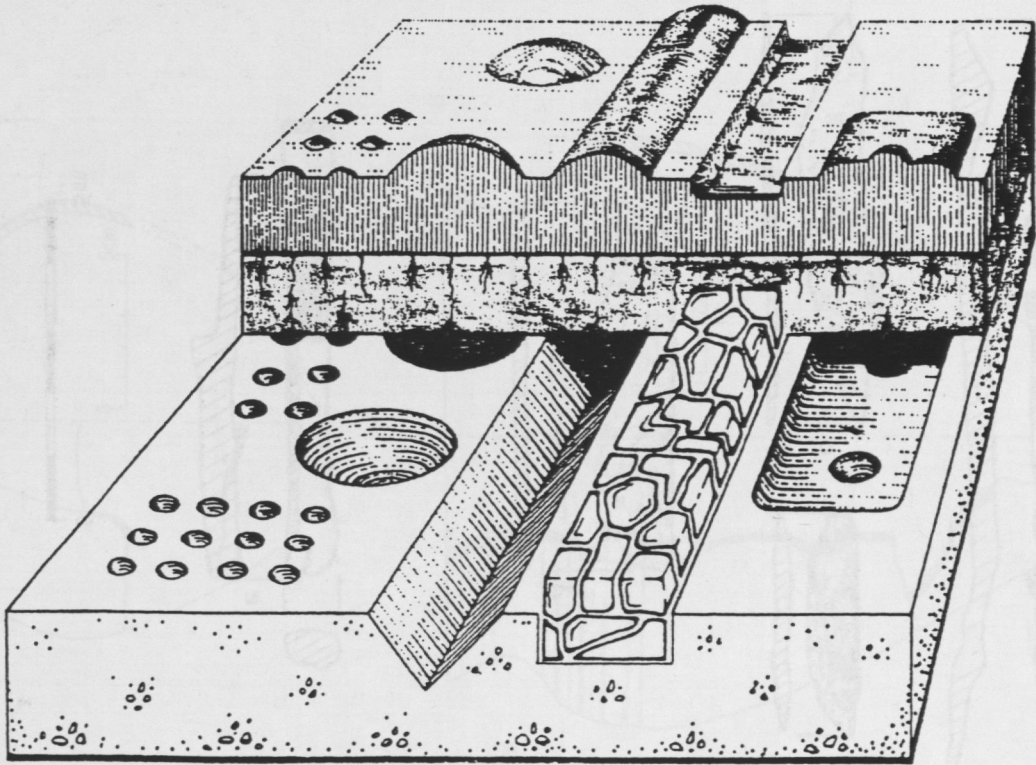
1. **Budeșty**, Mołdawia (Republika Mołdawska), grób 149, kultura Sîntana de Mureș – jeden egzemplarz (E.A. RIKMAN 1967: 109, fig. 22:10).
2. **Čalyk** (Чалык), Mołdawia (Republika Mołdawska), grób 22, kultura Sîntana de Mureș – para brązowych fibul (T.A. ŠČERBAKOVA 1990: 154, fig. 11/2-3).
3. **Čerepyn** (Черепин), Ukraina, chata nr 7, kultura czerniachowska – jeden egzemplarz zbliżony do typu *Hănești* (V.D. BARAN 1981: 216, tabl. XLI/9).
4. **Cholmskoe IV** (Холмское), Ukraina, osada, kultura czerniachowska – jeden egzemplarz (A.V. GUDKOVA, E.S. STOLJARİK 1985: 79, fig. 1:2).
5. **Fîntînele „Rît”**, Rumunia, grób nr 6, kultura Sîntana de Mureș – dwa egzemplarze (G. MĂRINESCU, C. GĂIU 1989: 130, fig. 4B:1-2).
6. **Gorodok** (Городок), Ukraina, grób 3, kultura czerniachowska – trzy egzemplarze podobne do typu *Hănești* (B.V. MAGOMEDOV 1979: 107, fig. 2:6-8).
7. **Gradižsk** (Градижск), Ukraina, stanowisko „Uročišče Kruča”, kultura czerniachowska – jeden egzemplarz zbliżony do typu *Hănești* (L.M. RUTKOVSKAJA 1979: 357, fig. 33:7).
8. **Gradižsk** (Градижск) – okolice, Ukraina – jeden egzemplarz podobny do typu *Hănești* (E.L. GOROCHOVSKIJ 1985: 35, fig. 195).
9. **Gródek nad Bugiem**, stan. 1C, pow. Hrubieszów, Polska, grób nr 165, grupa masłomęcka – jeden egzemplarz –, fig. 1b.
10. **Hănești**, Mołdawia, Rumunia, grób 16 i 17, kultura Sîntana de Mureș – dwa egzemplarze (E. ZAHARIA, N. ZAHARIA, O.-L. ȘOVAN 1993: 160, fig. 7:M16/1, 161, fig. 8:M17/2).
11. **Izvorul**, Rumunia, grób nr 8, kultura Sîntana de Mureș – jeden egzemplarz (B. MITREA, C. PREDA 1966: 322, fig. 181:2).
12. **Masłomęcz**, stan. 15, pow. Hrubieszów, Polska, grób nr 476, grupa masłomęcka – dwa egzemplarze (A. KOKOWSKI 1999) –, fig. 2:1-2.
13. **Mihălășeni**, Rumunia, grób nr 2, kultura Sîntana de Mureș – jeden egzemplarz (O.-L. ȘOVAN 1986: 57, tabl. I/7).
14. **Nagornoe II** (Нагорное), Ukraina, grób 12, kultura czerniachowska – prawdopodobnie fibula wzoru *Hănești* (A.V. GUDKOVA, A.A. ROSOCHACKIJ, M.M. FOKEEV 1997: 43, fig. 1:8).
15. **Odlja** (Одля), Ukraina, grób 29, kultura czerniachowska – dwa egzemplarze (Archiwum Instytutu Archeologii Ukrainy w Kijowie).
16. **Olteni**, Rumunia, grób nr 36, kultura Sîntana de Mureș – prawdopodobnie dwa egzemplarze (B. MITREA, C. PREDA 1966: 315, fig. 169:5, 8).
17. **Pervomajskoe** (Первомайское), Mołdawia Republika Mołdawska), grób nr 2, kultura Sîntana de Mureș – jeden prawdopodobny egzemplarz typu *Hănești* (N.D. RUSSEV, A.A. ROSOCHACKIJ 1981: 127, fig. 1:12).
18. **Piatra Frecăței**, Rumunia, grób nr 237, kultura? – prawdopodobnie jeden egzemplarz typu *Hănești* (P. AURELIAN 1962: 573, fig. 10:1).
19. **Rypnyv II** (Рипнив), Ukraina, osada, kultura czerniachowska – jeden egzemplarz (V.D. BARAN 1981: 210 tabl. XXXV/12).
20. **Spaņov**, Rumunia, grób nr 37, kultura Sîntana de Mureș – dwa egzemplarze (B. MITREA, C. PREDA 1966: 241, fig. 61:1, 6).
21. **Žovnino** (Жовнино), Ukraina, stanowisko „Uročišče Pristan”, cmentarzysko, kultura czerniachowska – jeden egzemplarz, prawdopodobnie typu *Hănești* zdobiony nacięciami (L.M. RUTKOVSKAJA 1979: 322, fig. 7:8).

Literatura

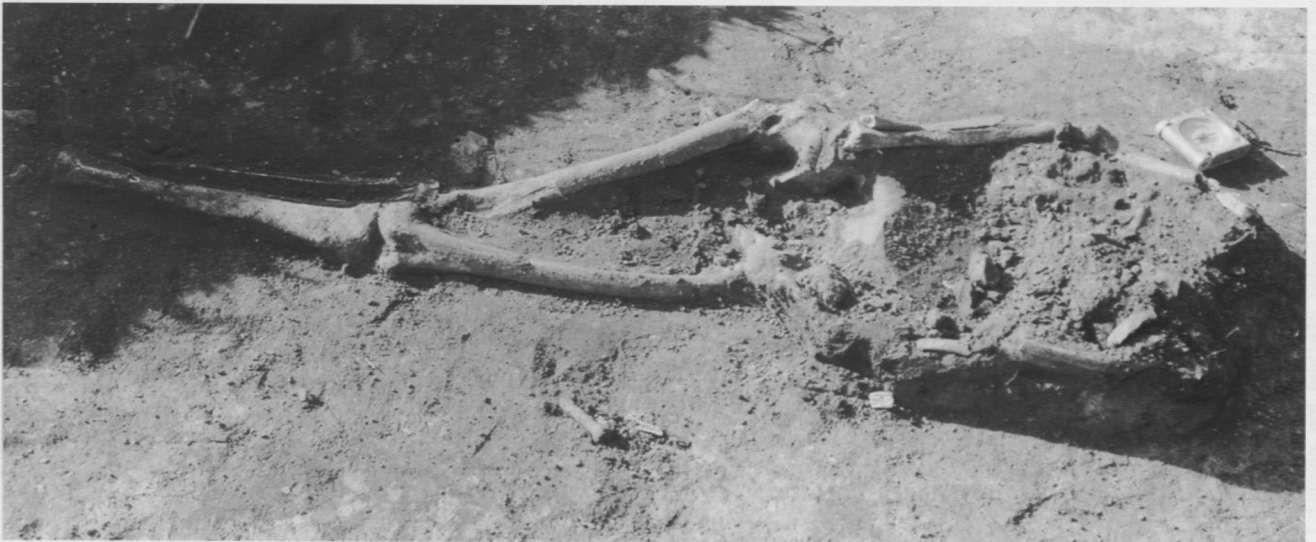
- AURELIAN P.
1962 *Săpăturile de la Piatra Frecăței*, Materiale și Cercetari Arheologice 8, p. 565-589
- BARAN V. D.
1981 *Černjachiv's'ka kul'tura*, Kyjiv
- BIERBRAUER V.
1992 *Historische Überlieferung und Archäologischer Befund. Ostgermanische Einwanderer unter Odoaker und Theoderich nach Italien. Aussagmöglichkeiten und Grenzen der Archäologie*, in: Probleme der relativen und absoluten Chronologie ab Latènezeit bis zum Frühmittelalter, Kraków, p. 263-277

- BITNER-WRÓBLEWSKA A.
1989 *Elementy bałtyjskie w kulturze wielbarskiej*, in: *Kultura wielbarska w młodszym okresie rzymskim*, vol. II, Lublin, p. 161-177
- GODŁOWSKI K.
1974 *Chronologia okresu późnorzymskiego i wczesnego okresu wędrówek ludów w Polsce północno-wschodniej*, *Rocznik Białostocki* 12, p. 9-109
- GOROCHOVSKIJ F. L.
1985 *Drevnosti pervoj poloviny – serediny 1 tys. n.e.*, in: *Pamjatniki material'noj kul'tury drevnej i srednevekovoj Poltavščiny*, Poltava, p. 31-37
- GUDKOVA A.V., STOLJARIK E. S.
1985 *Kompleks pozdneantičnych pamjatnikov u s. Cholmskoe Odesskoj oblasti*, in: *Pamjatniki drevnej istorii Severo-Zapadnogo Pričernomor'ja*, Kiev, p. 78-85
- GUDKOVA A. V., ROSOCHACKIJ A. A.,
FOKEEV M. M.
1997 *Raboty na mogil'nike černjachovskoj kul'tury Nagornoe II v 1993 g.*, in: *Archeologični doslidzennja v Ukrajinі 1993 roku*, Kyjiv
- HARHOIU R.
1998 *Die frühe Völkerwanderungszeit in Rumänien*, *Archeologia Romanica* 1
- KAZANSKI M.
1991 *Contribution à l'étude des migrations des Goths à la fin du IV^e et au V^e siècles: le témoignage de l'archéologie*, in: *Gallo-Romains, Wisigoths et Francs en Aquitaine, Septimanie et Espagne*, Rouen, p. 11-25
- KOKOWSKI A.
1993 *Gródek nad Bugiem, cmentarzysko grupy maśtomęckiej*, vol. 2, Lublin
- 1994 *Nowe dane dla określenia wielkości cmentarzyska grupy maśtomęckiej w Gródku nad Bugiem*, in: *Sprawozdania z badań terenowych Katedry Archeologii UMCS w 1993 roku*, Lublin, p. 27-30
- 1995 *Grupa maśtomęcka. Z badań nad przemianami kultury Gotów w młodszym okresie rzymskim*, Lublin
- 1999a *Dziewiętnasty sezon wykopaliskowy na cmentarzysku ludności grupy maśtomęckiej na stanowisku nr 15 w Maśtomęczu w pow. Hrubieszów, woj. lubelskie*. *Archeologia Polski Środkowowschodniej*, vol. 4, (w druku)
- 1999b *Vorschlag zu einer relativen Chronologie für die südöstlichen Kulturen des „Gotenkreises“ (Ausgangspunkt: Die Forschungsergebnisse zur Maśtomęcz-Gruppe in Polen)*, (w druku)
- 1999c *Zu der Fibel aus Teptiuków Kolonia – die jüngste Besiedlungsstufe in Hrubieszów-Becken in der Völkerwanderungszeit*, in: *Völkerwanderungszeit in Mittel- und Osteuropa*, Łódź (w druku)
- 1999d *„S”-förmige Schließshaken mit „Drachenköpfen” aus der Völkerwanderungszeit*, in: *Festschrift Jaroslav Tejral zum 60-Geburtstag*, Brno (w druku)
- MAGOMEDOV B.V.
1979 *Mogil'nik u gorodišča Gorodok na Južnom Buge*, in: *Pamjatniki drevnich kul'tur Severnogo Pričernomor'ja*, Kiev, p. 105-114

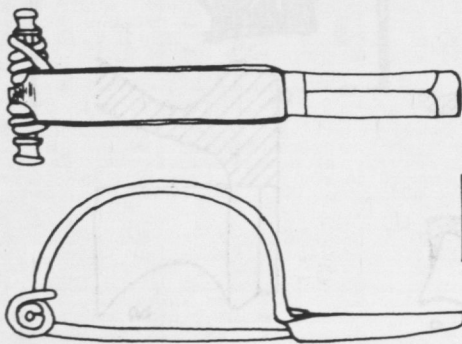
- MĂRINESCU G., GĂIU C.
1989 *Die Nekropole bei Fintînele „Rîr”, Gem. Matei, Jud. Bistrița-Năsăud aus dem 4. Jahrhundert u.Z., Dacia 33 (n.s.), p. 125-143.*
- MITREA B., PREDA C.
1966 *Necropole din secolul al IV lea e.n. în Muntenia, București*
- PETROV V. P., KALIŠČUK A. P.
1964 *Skarb sribnych rečej z s. Kačyn, Volyns'koi oblasti, Materialy i doslidžennja z archeologii Prykarpattja i Volyni 5, p. 88-94*
- RIKMAN E. A.
1967 *Pamjatnik epochi velikogo pereselenija narodov. (Po raskopkam poselenija i mogil'nika černjachovskoj kul'tury u sela Budešty), Kišinev*
- RUSSEV N. D., ROSOCHACKIJ A. A.
1981 *Černjachovskie poselenija i mogil'nik v s. Pervomajskoe, in: Drevnosti Severo-Zapadnogo Pričernomor'ja, Kiev, p. 126-131*
- RUTKOVSKAJA L. M.
1979 *Archeologičeskie pamjatniki IV-VI v.v. v rajone Kremencygskogo Morja (Ukraina), Slovenská Archeológia 27, p. 317-364*
- ŠČERBAKOVA T. A.
1990 *Mogil'nik černjachovskoj kul'tury u s. Čalyk, in: Archeologičeskie issledovanija v Moldavii v 1985 g., Kišinev, p. 141-162*
- ŠELOV D. B.
1972 *Tanais i Nižnij Don v pervye veka našej ery, Moskva*
- ȘOVAN O. L.
1986 *Necropola din secolul IV e.n. de la Mihalașeni județul Botoșani, Hierasus 6, p. 51-59*
- TEJRAL J.
1988 *Zur Chronologie und Deutung der südöstlichen Kulturelemente in der frühen Völkerwanderungszeit Mitteleuropas, in: Anzeiger des Germanischen Nationalmuseums 1987, Nürnberg, p. 11-46*
- 1988a *Zur Chronologie der frühen Völkerwanderungszeit im mittleren Donauraum, Archaeologia Austriaca 72, p. 223-304*
- 1992 *Einige Bemerkungen zur Chronologie der späten römischen Kaiserzeit in Mitteleuropa, in: Probleme der relativen und absoluten Chronologie an Latènezeit bis zum Frühmittelalter, Kraków, p. 227-248*
- ZAHARIA E., ZAHARIA N., ȘOVAN O. L.
1993 *Necropola din secolul al IV-lea d. Chr. de la Hănești (județul Botoșani), Arheologia Moldovei 16, p. 151-189*



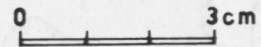
1



a



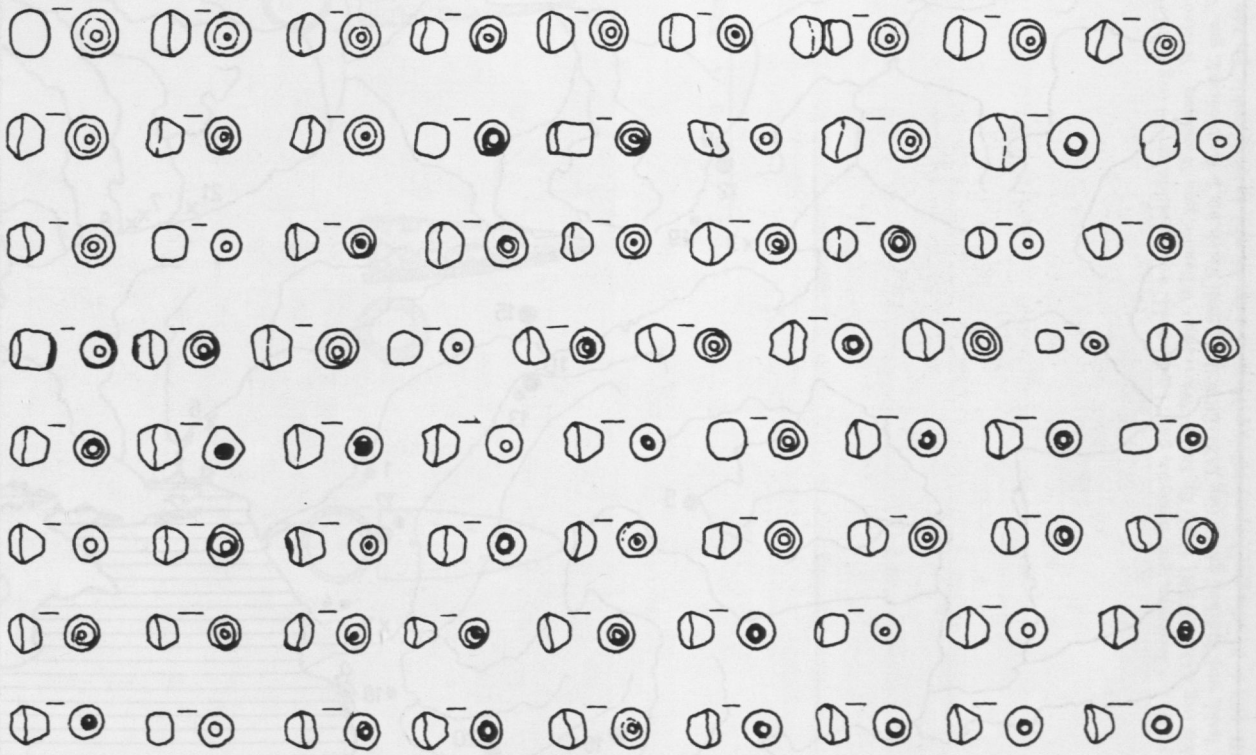
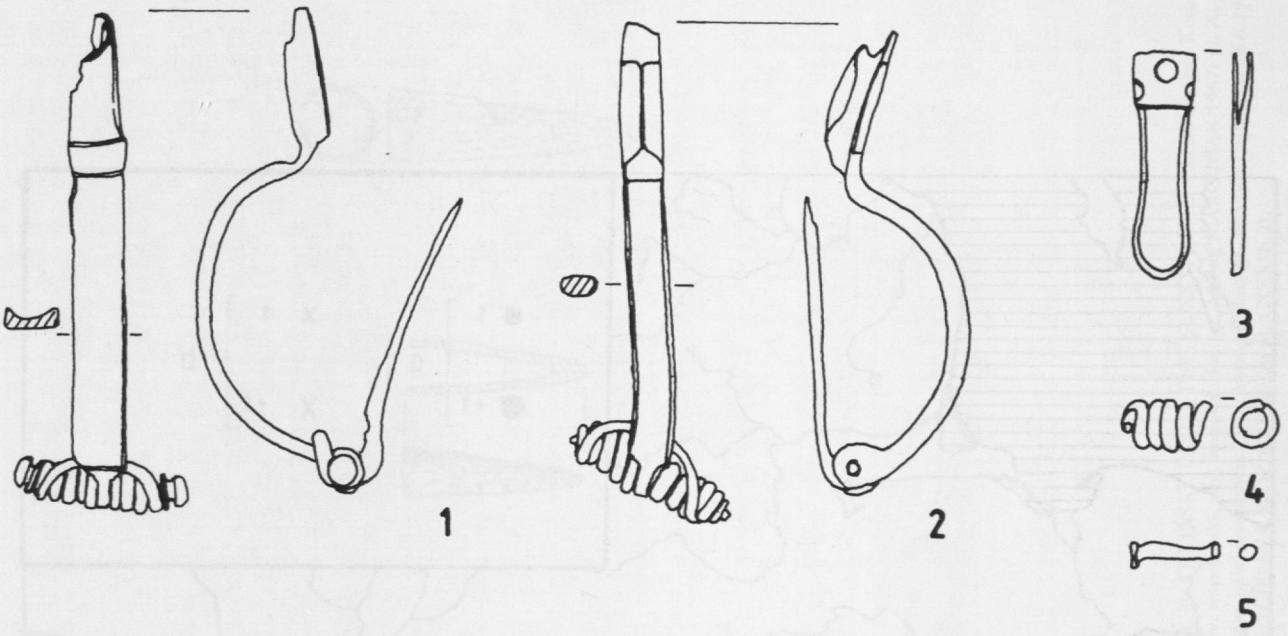
b



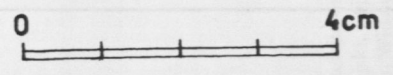
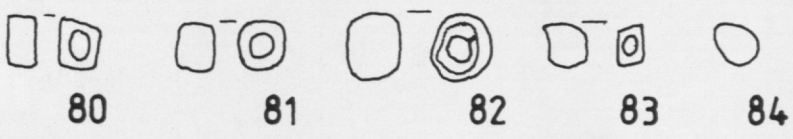
2

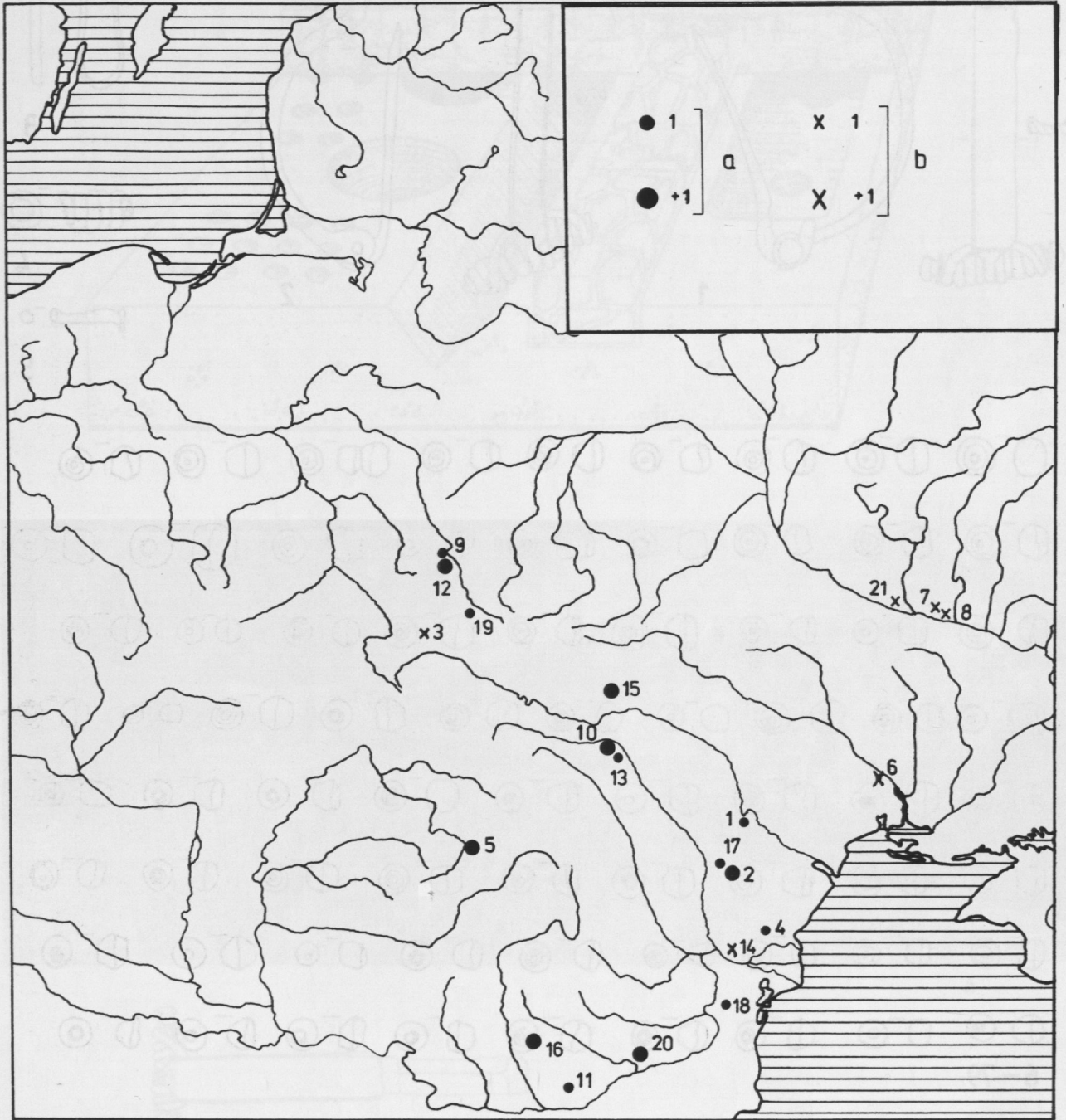
1. Schemat powstawania anomalii roślinnych w miejscu znajdowania się obiektów archeologicznych pod powierzchnią ziemi (wg M. GOJDA 1997, p. 27).

2. Pochówek i fibuła z grobu nr 165 w Gródku nad Bugiem, stan. 1C.



6-79





Mapa rozmieszczenia znalezisk typu *Hănești* (a) i do niego podobnych (b) na obszarze kultur kręgu gockiego.
 Numery na mapie odpowiadają numerom z zestawienia znalezisk.