

Wielowiejski, Przemysław / Stawiarska, Teresa

Nieznane naczynie szklane z grobu "książęcego" we Wrocławiu-Zakrzowie

Światowit 1 (42)/Fasc.B, 203-206

1999

Artykuł został zdigitalizowany i opracowany do udostępnienia w internecie przez Muzeum Historii Polski w ramach prac podejmowanych na rzecz zapewnienia otwartego, powszechnego i trwałego dostępu do polskiego dorobku naukowego i kulturalnego. Artykuł jest umieszczony w kolekcji cyfrowej bazhum.muzhp.pl, gromadzącej zawartość polskich czasopism humanistycznych i społecznych.

Tekst jest udostępniony do wykorzystania w ramach dozwolonego użytku.

Nieznane naczynie szklane z grobu „książęcego” we Wrocławiu-Zakrzowie (Pl. 74-76.3)

I. Archiwalia*

Ponad stuletnia historia badań trzech grobów „książęcych” z Wrocławia-Zakrzowa wciąż kryje szereg niejasności i niewykorzystanych dotąd możliwości poznawczych. Przyczyną jest niezwykle bogactwo ich wyposażenia, przypadkowe okoliczności odkrycia grobu nr I oraz zaangażowanie wielu osób w prace terenowe¹. Kontrowersje dotyczą sprawy podstawowej, tj. rekonstrukcji pełnego inwentarza zabytków. Część wyposażenia grobu nr I uległa rozproszeniu już w chwili odkrycia, którego dokonali robotnicy pracujący w piąsownicy. Mimo szybkiej interwencji ich zwierzchników, policji oraz ówczesnych władz konserwatorskich nie wszystkie przedmioty udało się odzyskać. O tym, iż część zabytków nie dotarła do rąk archeologów może świadczyć notatka archiwalna sporządzona 13 marca 1942 roku przez dyrektora urzędu konserwatorskiego Brandenburgii (Brandenburgisches Landesamt für Vor- und Frühgeschichte) w Poczdamie, wysłana do urzędu konserwatorskiego we Wrocławiu. Jej odnalezienie w aktach Archiwum Państwowego zawdzięczamy Krzysztofowi Demidziukowi z Muzeum Archeologicznego we Wrocławiu.

A oto treść notatki² (pl. 74.1-2.): „Indem ich den Eingang Ihres Dankschreibens vom 9. d. Mts. bestätige, überreiche ich Ihnen in der Anlage 1 Mitteilung über ein Glasgefäß aus Sacrau, Krs. Oels. Sie wurde mir von dem Studenten der Vorgeschichte, Lt. Klaus Raddatz überreicht, der das Gefäß in der Sammlung des Pfarrers Peters in Berlin-Schöneberg, Klixstr. 2, gefunden hat. Da die Sammlung noch wichtige brandenburgische Funde en-

thalten soll, werde ich mich demnächst mit Pfarrer Peters in Verbindung setzen und hoffe, bei dieser Gelegenheit noch Näheres über die Fundgeschichte und den Erwerb des schönen Stückes in Erfahrung zu bringen.

Mit freundlichem Gruss und Heil Hitler!
Der Direktor: I.A. [odręczny podpis]”.

Do notatki dołączono Załącznik 1 następujące treści:

Sacrau Kr. Oels
=====
Fürstengräber Grabung Dr. v. Korn

Dunkelblaues Glasgefäß mit engem hochgezogenem Hals. Der Ausguss ist etwas erweitert. Auf halber Höhe des Halses beginnt ein weisse [Glasfaden]; der sich um den kugligen Bauch bis [unter den flachen Boden] in 18 Windungen zieht.

Höhe [9 cm.]
Ø des Bauches 6,4
Ø Halses 1,2

Z przytoczonego załącznika wynika, iż w trakcie badań wykopaliskowych grobów książęcych w Zakrzowie, dr von Korn odkrył ciemnoniebieskie naczynie szklane z wąską, wysoką szyjką. Wylew naczynia był nieco uszkodzony. W połowie wysokości szyjki zaczynała się biała nić (szklana), która w 18 skrętach oplatała brzusiec aż po płaskie dno. Naczynie miało 9 cm wysokości; szerokość

* Część I. pióra P. Wielowiejskiego; część II. została opracowana przez T. Stawiarską.

¹ Najwięcej informacji zawierają pierwsze publikacje: W. GREMLER, *Der Fund von Sacrau*, Berlin 1887; *idem*, *Der II. und III. Fund von Sacrau*, Berlin 1888. Podsumowania stanu badań podjęła się I. KRAMARKOWA w artykule: *Groby książęce z III/IV w. n.e. we Wrocławiu-Zakrzowie. W stulecie odkryć*, *Silesia Antiqua* 32, 1990, p. 61-174; por. także J. WIELOWIEJSKI, P. WIELOWIEJSKI, *Uwagi o wyposażeniu okazałych grobów z Wrocławia-Zakrzowa*, *Archeologia* XLIII 1992, p. 79-84. Pełne zestawienie zabytków podał ostatnio K. DEMIDZIUK, *Archiwalia Archeologiczne z terenu Wrocławia do 1945 roku*, Wrocław 1998. Autorowi składamy serdeczne podziękowania za odszukanie i przekazanie kopii materiałów archiwalnych, które są podstawą tego artykułu.

² Notatka przechowywana w Archiwum Państwowym we Wrocławiu, Wydział Samorządowy Prowincji Śląskiej; sygnatura 746 (Kr. Oels-Sacrau), p. 377 i 379. Notatka w przekładzie polskim: Potwierdzając na wstępie [otrzymanie] Pana podziękowania z 9 bm. przekazuję Panu w Załączniku 1, doniesienie o naczyniu szklanym z Zakrzowa, powiat Oleśnica. Zostało mi ono przekazane przez porucznika Klauza Raddatz'a, studenta prehistorii, który naczynie to odnalazł w kolekcji pastora Petersa, w Berlinie-Schöneberg przy Klixstrasse 2. Ponieważ kolekcja ta powinna zawierać jeszcze dalsze ważne zabytki z Brandenburgii, zamierzam skontaktować się z pastorem Petersem i mam nadzieję, że przy tej okazji dowiem się więcej o historii odkrycia i o nabyciu tych pięknych zabytków. Z przyjacielskim pozdrowieniem [...].

kość brzuśca wynosiła 6,4 cm a szyjki – 1,2 cm. Na karcie załącznika znajduje się rysunek opisanego zabytku sygnowany skrótem: „Slg. Peters”, oznaczający zbiór (Samlung) Petersa. Wartość informacji o tym odkryciu podnosi fakt, iż pochodzi ona od ówczesnego studenta prehistorii (archeologii), a późniejszego wybitnego specjalisty zajmującego się okresem rzymskim.

Podana w nagłówku załącznika informacja wskazuje kolejnego autora badań – dra von Korna³. Zatem, poza autorem pierwszych publikacji Wilhelmem Gremplerem i dyrektorem Muzeum Starożytności Śląskich – Hermanem Luchsem oraz nadzorującym prace terenowe p. Langenhanem, wykopaliska prowadził także von Korn, a pojedyncze zabytki znajdowano na terenie nekropolii zakrzowskiej jeszcze w latach 30. Podana wyżej notatka wskazuje również, iż część zabytków dostała się, w różnym czasie, do rąk prywatnych a informacje o nich sporadycznie docierały do służb konserwatorskich i muzealnych. Tak więc rekonstrukcja wyposażenia grobów okazałych z Wrocławia-Zakrzowa może być jeszcze stopniowo uzupełniana.

Opisane w załączniku naczynie ma pochodzić z grobu nr I według najnowszych ustaleń mgr Krzysztofa Demidziuka⁴.

Nie wiadomo, czy naczynie zachowało się, obecnie jest niedostępne, zatem jego analizę można było przeprowadzić jedynie na podstawie ocalałej ze zbioru Petresa dokumentacji rysunkowej. Była to niewielka faszczka (*ampula*) z lejkowatym wylewem, cylindryczną szyjką i kulistym korpusem. Na rysunku wykonanym w skali (niemal) 1:1 widać 15 zwoi oplatających naczynie, co nie pokrywa się z opisem. Należy sądzić, że rysownik (Peters? Radatz?) nie uwzględnił 3 zwojów w przydennej części naczynia.

II. Analogie

Buteleczkę ukształtowano zapewne techniką swobodnego, odręcznego wydmuchiwania. Na gorąco, przy pomocy metalowego pręta, „roztoczono” wylew. Ornament został położony na również gorąco, po uformowaniu naczynia. Zapewne zaokrągloną krawędź wylewu uzyskano przez zatopienie obciętego nożycami obrzeża, które wsunięto do otworu pieca. Zarówno kształt, jak ornament naczynia wskazują na jego wykonanie i wykończenie metodami hutniczymi z użyciem tzw. przylepiaka; nie można więc wykluczyć obecności łukowatego śladu przylepca na dnie⁵.

Wśród analogicznych butelek, większość ma podobne wymiary (wysokość około 8-12 cm).

Ampula z Wrocławia-Zakrzowa jest znaleziskiem bardzo rzadkim na terenie europejskiego *Barbaricum*, a w Polsce jest jedynym tego typu zabytkiem. Na obszarze *Imperium Romanum* było to naczynie zapewne dość popularne, szczególnie w rejonach wschodnich, gdzie występuje stosunkowo licznie. Większość naczyń, które wydają się szczególnie bliskie formalnie i technologicznie omawianemu zabytkowi, pochodzi z nieokreślonych bliżej zespołów, a często miejsce ich znalezienia też nie jest dokładnie znane.

Naczynia tej formy zostały określone przez C. Isings jako typ I 101 – „baniaste faszeczki” z wydłużoną szyjką i zaokrągloną krawędzią⁶. Są one, jej zdaniem, najbardziej charakterystyczne dla III wieku, występują jednak również w wieku IV. Dobrze datowane tego typu zabytki z 2 poł. III wieku odnaleziono w Andernach (grób nr 111), Strasburgu i Mayen. Mniejsze formy tych naczyń używane były jako *unguentaria* i znane są z Kolonii, z cmentarzyska koło kościoła Św. Seweryna (groby nr 11 i 45 z poł. III wieku)⁷ oraz z Remagen (grób nr 124 z przełomu II i III wieku). Naczynia te nie były zapewne dekorowane bowiem autorka nie określiła sposobu ich zdobienia.

Poniżej zestawiono znaleziska, które są nieco bliższymi lub dalszymi analogiami do faszeczki z Wrocławia-Zakrzowa. Przy doborze tych analogii uwzględniono formę, ornament i technikę wykonania zabytku:

I. Kolonia, bez kontekstu (zbiory Römisch-Germanische Museum Köln) – pl. 75.1-2

Oba naczynia (o wysokości odpowiednio: 12 oraz 12,2 cm) są bardzo podobnej formy i dekoracji; wykonano je ze szkła barwionego i ozdobiono białą nitką. Chronologia pierwszego – nieokreślona, drugie pochodzi z III wieku⁸. Należy sądzić, że oba naczynia są prawdopodobnie importami wschodnimi⁹.

II. Miejsowość nieznaną (kolekcja Fondation Custodia, Paryż) – pl. 75.3

Bardzo podobnego kształtu naczynie, nieco odmiennie zdobione. Na ciemnym tle ornament falistych, białych nitek (wysokość naczynia: 8,9 cm). Analogiczne naczynia występują zdaniem E. Stern na wybrzeżu syryjsko-fenickim, na Cyprze i Samotrace w I wieku n.e. Autorka określa je jako wyrób warsztatów wschodniego śródziemnomorza¹⁰.

³ Nazwisko radnego mejskiego von Korna wymienił w pierwszej publikacji grobu nr I W. GREMLER, *op.cit.*, p. 5-6

⁴ K. DEMIDZIUK, *op.cit.*, p.112.

⁵ T. STAWIARSKA, *Naczynia szklane okresu rzymskiego z terenu Polski. Studium archeologiczno-technologiczne*, Warszawa 1999, p. 48, 52 sq.

⁶ C. ISINGS, *Roman glass from dated finds*, Groningen 1957, p. 119 sq.

⁷ C. ISINGS, *op.cit.*, p. 120.

⁸ F. FREMERSDORF, *Römische Gläser mit Fadenauflege in Köln* [Denkmäler des römischen Köln, vol. V], 1959, p. 67.

⁹ F. FREMERSDORF, *op.cit.*, nr 89 i 90.

¹⁰ E. STERN, *Ancient glass at the Fondation Custodia (Collection Frits Lugt)*, Paris - Groningen 1977, p. 32 sq., nr 6b.

III. Rejon Hauran w Syrii, brak bliższych danych o okolicznościach odkrycia (Muzeum Narodowe w Damaszku) – pl. 75.4

Naczynie z jasnego szkła analogicznie zdobione białą nitką (wysokość: 8,8 cm) jest datowane na II wiek n.e.¹¹

IV. Miejscowość nieznana (Muzeum w Aleppo) – pl. 75.5

Buteleczka z jasnego szkła podobnie zdobiona białą nitką (wysokość: 8,5 cm), datowana ogólnie na okres islamski¹².

V. Miejscowość nieznana (kolekcja Wheaton College w Norton, Massachusetts) – pl. 76.1

Buteleczka formy podobnej do okazu zakrzowskiego o analogicznej dekoracji i kolorystyce szkła: naczynie ciemnoniebieskie, nitka biała (wysokość: 12,4 cm); zabytek datowany na I wiek n.e.¹³.

VI. Samotraka, cmentarzisko południowe – pl. 76.3.a-b

Kilka cienkościennych buteleczek podobnej formy, o analogicznym bądź zbliżonym ornamentem. Dwie z nich są najbliższymi analogiami do interesującego nas zabytku z Wrocławia-Zakrzowa:

– pl. 76.3.a, bezbarwne szkło naczynia, nitka biała, wysokość 9,2 cm;

– pl. 76.3.b, żółto-brązowe szkło naczynia, nitka biała, wysokość 7,7 cm.

Oba naczynia swobodnie wydmuchiwane; I-II w. n.e.¹⁴.

VII. Syria, brak bliższych danych (Ray Winfield Smith Collection, Corning) – pl. 76.2

Analogiczne naczynie zdobione białą nitką, o nie-

czytelnej barwie szkła ze względu na silną korozję powierzchni (wysokość: 15,8 cm). Flaszeczka pochodzenia syryjskiego, zapewne z II wieku n.e.¹⁵

W grobach okazałych horyzontu Leuna-Hasselben-Straže-Zakrzów, a także w innych zespołach z terenu *Barbaricum*, znajdowane są niemal wyłącznie naczynia do picia. Większe naczynia zasobowe, jak również buteleczki toaletowe na olejki, balsamy, wonności tak pospolite na terenie imperium, nie występują na ziemiach polskich, a na innych obszarach środkowoeuropejskiego *Barbaricum* spotykane są niezwykle rzadko¹⁶.

Na cmentarzysku Krakovany-Straže (Słowacja), w grobie z fazy C₂ wystąpiła para szklanych wysokich amfor (*stannia*) typu E 245¹⁷, zaś w grobie z fazy C_{1b} z Herlaufmagle (Dania) – butla czworokątna typu E 244¹⁸. Najbliższe obszarowi Polski odkrycia szklanych naczyń toaletowych (*unguentaria*) pochodzą z cmentarzysk południowej Słowacji, datowanych na I-II wiek n.e. Odkrycia te może tłumaczyć obecność w tym rejonie wojskowego osadnictwa rzymskiego. Są to przede wszystkim stanowiska nr I-III w Bratysławie-Rusowcach. *Unguentaria* są tu znajdowane obok naczyń zoomorficznych (*gutti*), a także obok większych naczyń zasobowych¹⁹. *Unguentaria* (zwane też balsamariami) występują tu również na innych stanowiskach (m.in. Kostolna, Koszyce, Leányvár, Stupava, Trenčyn²⁰). Naczynia te mogły być wytwarzane w pobliskich pracowniach pannońskich, m.in. w Carnuntum²¹. Na terenie Górnej Pannonii, obok masowo występujących prostych i nieornamentowanych *unguentariów*, zapewne lokalnej produkcji, spotykane są także liczne naczynia różnych form, zdobione nakładaną nitką z wzorem zbliżonym do okazu z Wrocławia-Zakrzowa. Są to butelki, *aryballosy*, flakoniki pochodzące zarówno z II wieku, jak też z III-IV stulecia²². Poszczególne typy tych naczyń (typ 123, 141, 153) autor monografii o szkle pannońskim

¹¹ B. ZOUHDI, *Les verres antiques découverts en Syrie*, Bulletin de l'Association Internationale pour l'Histoire du Verre 5, 1967-1970, p. 171-175, fig. 140.

¹² K. MOUHANDES, *Collection de verres du Musée d'Alep*, Bulletin de l'Association Internationale pour l'Histoire du Verre 3, p. 35-40, fig. 18.

¹³ E.B. DUSENBERY, *Ancient Glass in the Collection of Wheaton College*, Journal of Glass Studies 13, 1971, p. 27, nr 51, fig. 50.

¹⁴ E.B. DUSENBERY, *Ancient Glass from Cemeteries of Samothrace*, Journal of Glass Studies 9, 1967, p. 40-41 nr 16 (fig. 17), nr 17 (fig. 18).

¹⁵ R.W. SMITH, *Glass from the Ancient World. The Ray Winfield Smith Collection*, Corning-New York 1957, nr 319.

¹⁶ T. STAWIARSKA, *op.cit.*, p. 63.

¹⁷ H.J. EGGERS, *Der römische Import im freien Germanien*, Hamburg 1951; E. KREKOVIČ, *Zur Datierung der Fürstengräber der römischen Kaiserzeit in der Slowakei*, in.: Pro-

bleme der relativen und absoluten Chronologie ab Latènezeit bis zum Frühmittelalter. Materialien des III. Internationalen Symposiums: Grundprobleme der frühgeschichtlichen Entwicklung im nördlichen Mitteldonaugebiet. Kraków-Karniowice 3.-7. Dezember 1990, Kraków 1992, p. 58, fig. 4:21.

¹⁸ U. LUND HANSEN, *Römischer Import im Norden. Warenaustausch zwischen dem Römischen Reich und dem freien Germanien*, Kopenhagen 1987, p. 103 sq.

¹⁹ L. KRASKOVSKÁ, *Roman glass vessels from Slovakia*, Journal of Glass Studies 23, 1981, fig. 4:7, 5, 9-13.

²⁰ E. KREKOVIČ, *Rímske importy na Slovensku*, Pamiatky Archeologické 78, fasc. 1, 1987 p. 247 sq.

²¹ E.B. THOMAS, *Römisches Glas aus Carnuntum (Pannonien)*, in: Annales du Congrès de l'Association Internationale pour l'Histoire du Verre, vol. 4 (1967) 1969, p. 86-92.

²² L. BARKÓCZI, *Pannonische Glasfunde in Ungarn*, Budapest 1988, nr kat.: 316, 363-365, 388, 469, 477.

uznaje za wyrób zachodni, południowo-pannoński, bądź wschodni. Jednocześnie L. Barkóczy podkreśla silne związki handlowe Pannonii z prowincjami wschodnimi za dynastii Sewerów, a następnie za Aureliana; dopuszcza nawet udział rzemieślników ze Wschodu w rozwoju lokalnej produkcji szklarskiej²³.

Obecnie można przyjąć, że interesująca nas butelczka z Wrocławia-Zakrzowa została wykonana w tradycji syryjskiej²⁴. Świadczy o tym ogólny kształt butelczki, sposób wykończenia krawędzi wylewu oraz zdobienie nicią w prosty wzór spiralnie obiegający szyjkę i korpus naczynia (lub sam korpus w innych analogicznych for-

mach). Zdobienie tego typu stosowano także na większych okazach różnych form (dzbanki, butelki) początkowo w pracowniach wschodnich, a następnie (od końca II w. n.e.) w innych ośrodkach, w których lokalne pracownie szkła dmuchanego były zakładane bardzo często przez rzemieślników ze Wschodu²⁵. Tak powstały ośrodki produkcji szklarskiej w Italii, Nadrenii, Pannonii. Ścisłe określenie miejsca produkcji ampuli z Zakrzowa nie jest więc możliwe, można jedynie stwierdzić, że naczynie to zostało wykonane w późnorzymskiej pracowni działającej według tradycji syryjskiej.

²³ L. BARKÓCZY, *op.cit.*, p. 42.

²⁴ Por. też D.B. HARDEN (ed.), *Glass of the Caesars*, Milano

1987, p. 106; T. STAWIARSKA, *op.cit.*, p. 72.

²⁵ E. STERN, *op.cit.*, p. 154.

Provinzialverband Markt Brandenburg

**Brandenburgisches Landesamt
für Vor- und Frühgeschichte**

Der Staatliche Vertrauensmann
für die kulturgegeschichtlichen Bodenfertümer

Briefschaften nur an das Landesamt,
nicht an Einzelpersonen erbeten

Geschäftszeichen: XI...GR..5082/9.3.

Postdam, den 13. März 1942.
211te Bauische 67
EING. 16/3/42
Anl. 377
Postdam 4486 und 4491

das Landesamt für Vorgeschichte
in Breslau 1.,

Schloß - Westflügel.

Indem ich den Eingang Ihres Dankschreibens vom 9. d.Mts. bestätige, überreiche ich Ihnen in der Anlage 1 Mitteilung über ein Glasgefäß aus Sacrau, Krs.Oels. Sie wurde mir von dem Studenten der Vorgeschichte, Ltn. Klaus Raddatz überreicht, der das Gefäß in der Sammlung des Pfarrers Peters in Berlin-Schöneberg, Klixstr.2, gefunden hat. Da die Sammlung noch wichtige brandenburgische Funde enthalten soll, werde ich mich demnächst mit Pfarrer Peters in Verbindung setzen und hoffe, bei dieser Gelegenheit noch Näheres über die Fundgeschichte und den Erwerb des schönen Stückes in Erfahrung zu bringen.

Mit freundlichem Gruss und

Heil Hitler!
Der Direktor:
I.A.

L. Gafraü - Meyer

*Grafmüller
19/3.42 d.v.*

Dron. Druckerst. Potsd

1

Sacrau Kr. Oels

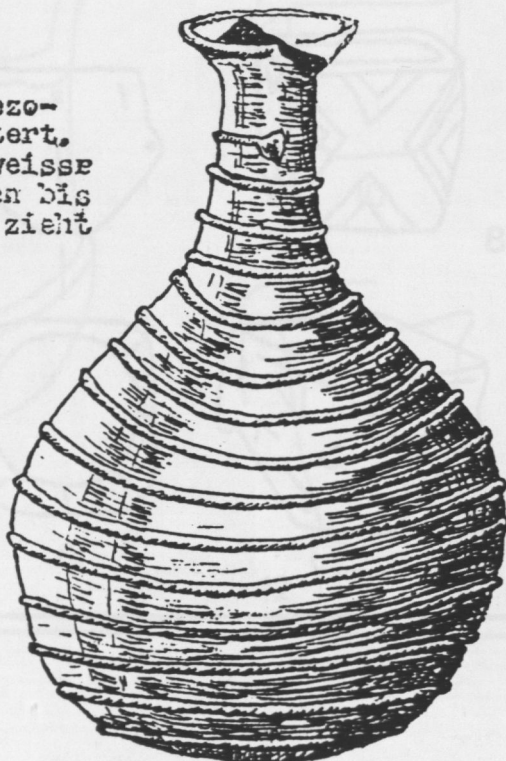
Fürstengraber Grabung D r. v. Korn

Dunkelblaues Glasgefäß mit engem hochgezogenem Hals. Der Ausguss ist etwas erweitert. Auf halber Höhe des Halses beginnt ein weißer Gl. offden; der sich um den kugligen Bauch bis unter den Gl. abwärts in 18 Windungen zieht Höhe 9 cm.

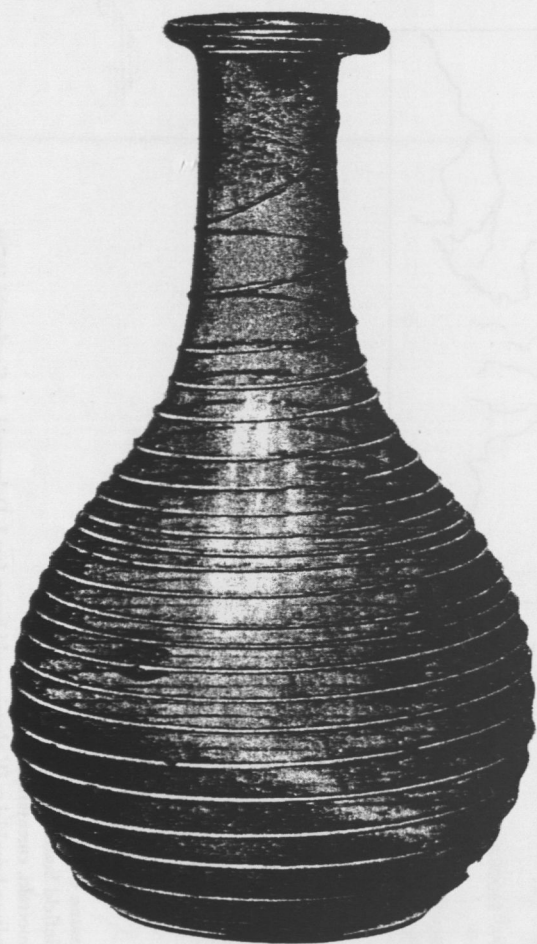
∅ des Bauches 6,4

∅ " Halses 1,2

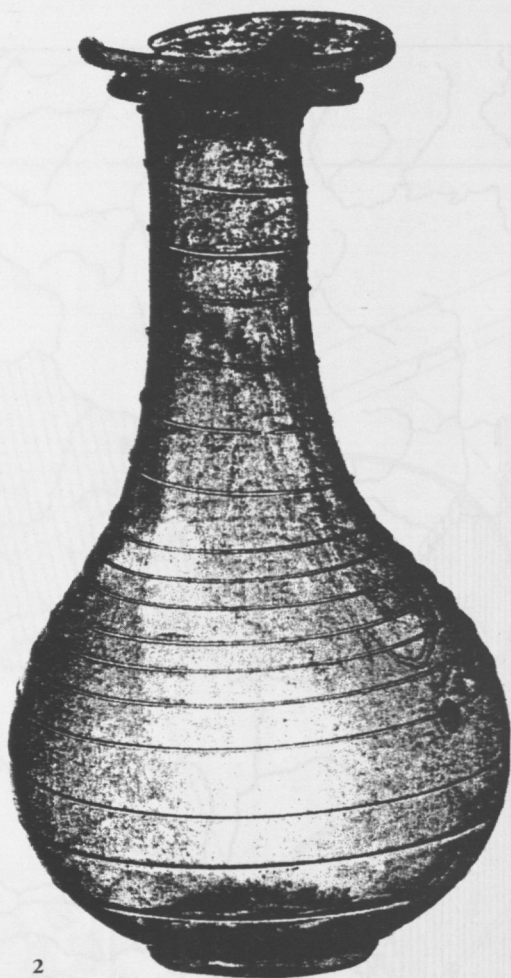
∅



2

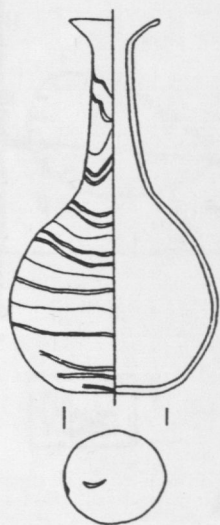


1

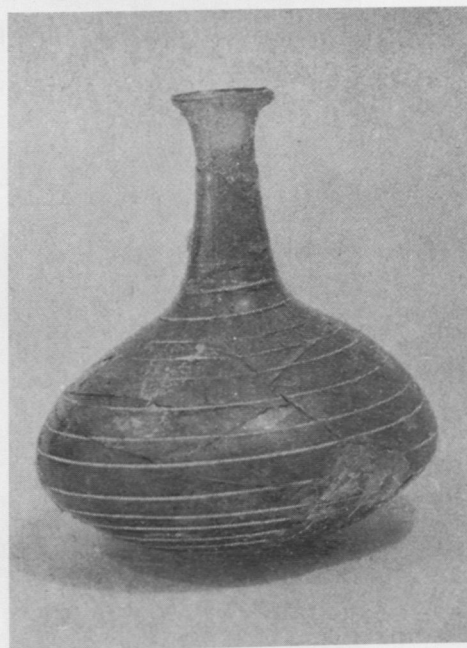


2

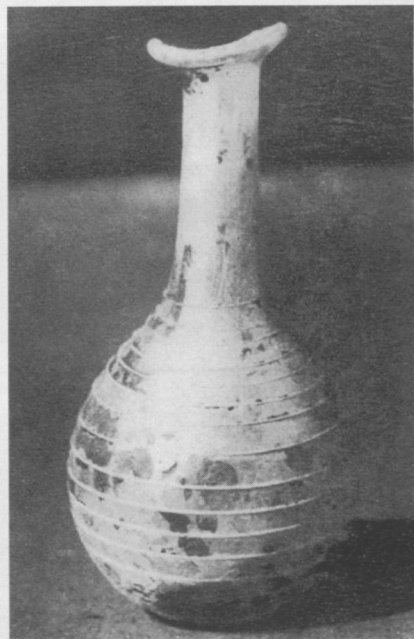
Scale 1:2



3

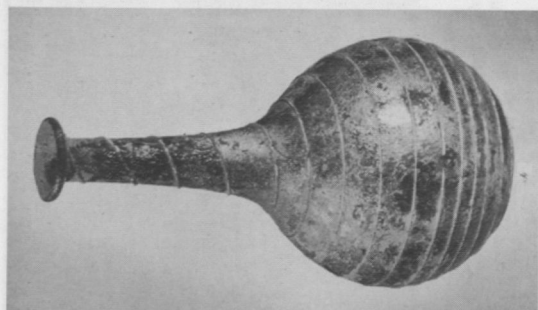


4

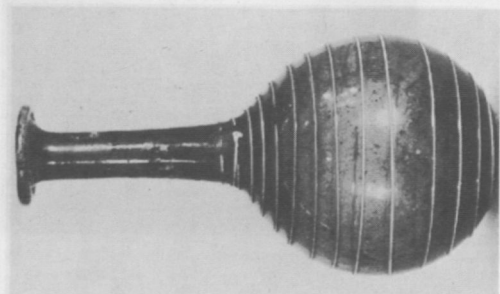


5

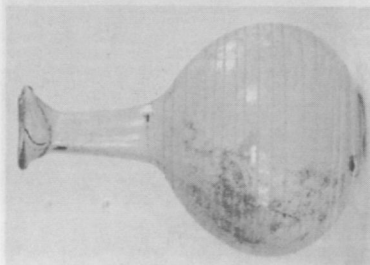
- 1 - 2. Naczynia z Kolonii, bez kontekstu odkrycia (zbiory Römisch-Germanische Museum Köln).
 3. Naczynie z miejscowości nieznannej (kolekcja Fondation Custodia, Paryż).
 4. Naczynie z rejonu Hauran w Syrii (Muzeum Narodowe w Damaszku).
 5. Buteleczka z Muzeum w Aleppo.



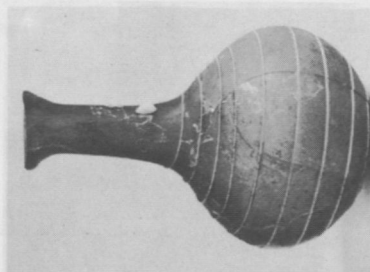
1



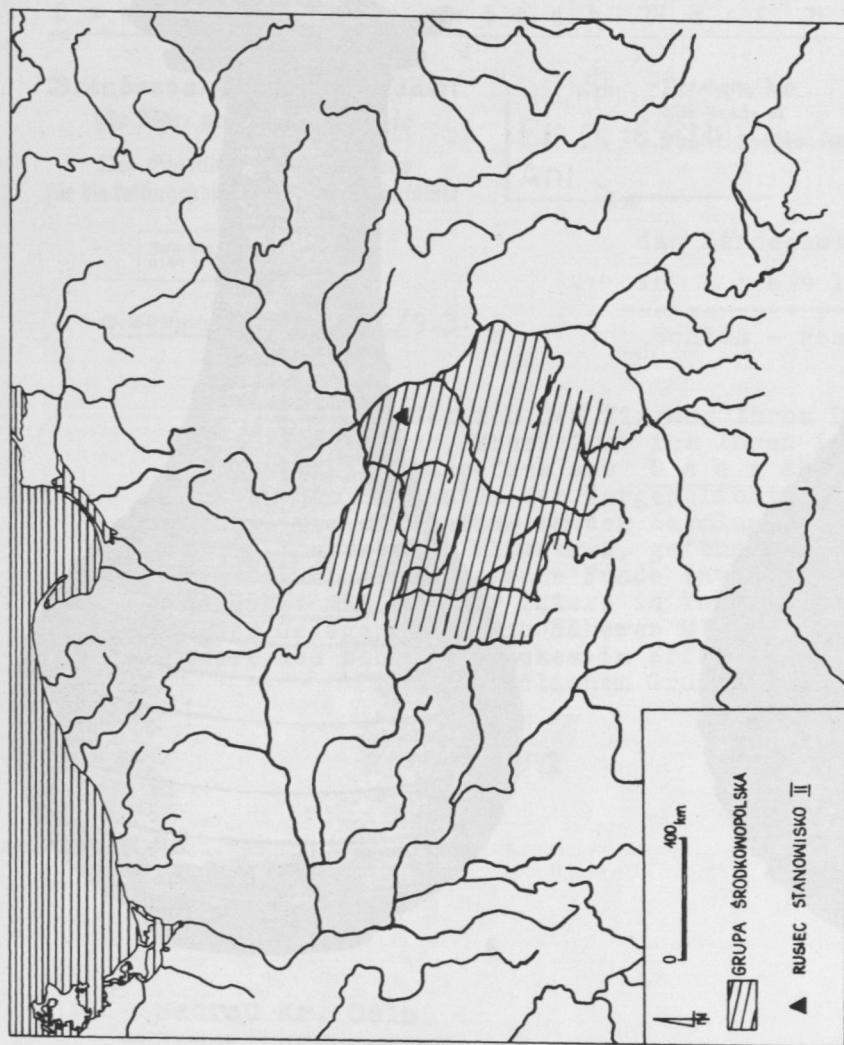
2



a



b



4

1. Butelecza z kolekcji Wheaton College w Norton, Massachusetts.
2. Flaszeczka z Ray Winfield Smith Collection, Corning.
3. Dwie buteleczki z Samotraki, cmentarzysko południowe.
4. Stanowisko nr II w Ruscu na tle zasięgu grupy środkowopolskiej kultury brzozy w IV okresie epoki brązu (wg J. Dąbrowski, A. Gardawski 1979).