

Waluś, Adam / Manasterski, Dariusz

Uwagi na temat krzemieniarstwa w grupie środkowopolskiej kultury łużyckiej w młodszym okresie epoki brązu

Światowit 1 (42)/Fasc.B, 207-212

1999

Artykuł został zdigitalizowany i opracowany do udostępnienia w internecie przez Muzeum Historii Polski w ramach prac podejmowanych na rzecz zapewnienia otwartego, powszechnego i trwałego dostępu do polskiego dorobku naukowego i kulturalnego. Artykuł jest umieszczony w kolekcji cyfrowej bazhum.muzhp.pl, gromadzącej zawartość polskich czasopism humanistycznych i społecznych.

Tekst jest udostępniony do wykorzystania w ramach dozwolonego użytku.

Uwagi na temat krzemieniarstwa w grupie środkowopolskiej kultury łużyckiej w młodszym okresie epoki brązu (Pl. 76.4-94)

Celem niniejszego opracowania jest próba charakterystyki wytwórczości krzemieniarskiej w grupie środkowopolskiej kultury łużyckiej na podstawie zespołu zabytków krzemiennych pochodzących z badanego ostatnio stanowiska nr II w miejscowości Rusiec, gm. Nadarzyn, pow. Pruszków, woj. mazowieckie (pl. 76.4). Należy w tym miejscu podkreślić, że w przypadku interesującej nas grupy kulturowej zagadnienie produkcji narzędzi krzemiennych nie było jak dotąd szerzej omawiane. Powodem takiego stanu rzeczy był przede wszystkim brak odpowiedniej bazy źródłowej (cf. WIKLAK 1963: 78; 1972: 71). Z faktu tego wynikało z kolei przeświadczenie, że krzemieniarstwo jako znacząca gałąź produkcji narzędzi przeżyło się całkowicie na interesującym nas obszarze już między środkowym a późnym okresem epoki brązu (GARDAWSKI 1979: 270). Odkrycia w Ruścu dowodzą jednak, że w obrębie omawianej grupy kulturowej zjawisko to wcale nie miało marginalnego znaczenia.

Wielokulturowe stanowisko II w Ruścu usytuowane jest na piaszczysto – gliniastej terasie nadzalewowej niewielkiego ciekłu wodnego o dźwięcznej nazwie *Zimna Woda*. Zostało ono odkryte w 1987 roku przez S. Woydę podczas badań powierzchniowych przeprowadzonych w ramach AZP (arkusz 60-64/34). Prowadzone tu w latach 1997 – 1998 badania wykopaliskowe miały charakter ratowniczy i objęły zachodnią partię liczącą około 10 ha stanowiska (pl. 77)¹. Na rozpoznanym wykopaliskowo obszarze zarejestrowano 518 obiektów archeologicznych. Z tej liczby 58 zaklasyfikowanych zostało jako reprezentujące grupę środkowopolską kultury łużyckiej. Pozostałe wiązały się z osadnictwem kultury przeworskiej, z okresem średniowiecza oraz z funkcjonującą tu prawdopodobnie od XV do XVIII wieku karczma.

Zabytki krzemienne stanowiące przedmiot naszego szczególnego zainteresowania, wystąpiły w 17 obiektach związanych z kulturą łużycką. Ogółem w ich wypełniskach znaleziono 91 krzemieni, przy czym 69 z nich wchodziło w skład inwentarzy zaledwie 4 obiektów, wyróżniających się ponadto niezwykle bogatym zestawem form ceramicznych. Dalsze 27 zabytków krzemiennych

znaleziono w 11 obiektach chronologicznie młodszych niż kultura łużycka. Stanowiły tu one jednak bez wątpienia przypadkowe wtręty. Najpokaźniejszy jednak zbiór zabytków krzemiennych, obejmujący aż 537 egzemplarzy, tworzyły okazy znalezione w warstwie kulturowej, występującej przede wszystkim nad obiektami kultury łużyckiej. Ze względu na daleko idące podobieństwa technologiczne i typologiczne pomiędzy okazami znalezionymi w obiektach kultury łużyckiej jak i w obrębie warstwy kulturowej, cały zbiór krzemieni skłonni jesteśmy uznać za niewątpliwie „łużycki” tym bardziej, że na omawianym stanowisku nie natrafiono jak dotąd na materiały zabytkowe starsze niż kultura łużycka.

Jak zaznaczono już wyżej, spośród łużyckich obiektów z krzemieniami wyróżniały się zwłaszcza cztery, oznaczone numerami 81, 96, 148 i 195. Obiekty te należą bez wątpienia do najbardziej reprezentatywnych dla „łużyckiej” fazy stanowiska, omówimy je zatem szczegółowo.

Obiekt nr 81 stanowiła okrągła w rzucie poziomym jama o średnicy ok. 160 cm. W przekroju obiekt ten miał kształt nieregularny ze zbliżonym do płaskiego dnem. Wypełnisko jamy o miąższości ok. 60 cm tworzył szaro-czarny piasek przesycony dużą ilością drobnych węgli drzewnych. W centralnej partii stropu jamy znajdował się duży, jednostronnie płaski kamień obłożony z trzech stron mniejszymi otoczkami polnymi. Na nim z kolei stało duże, zgniecione naczynie. Obok niego w odległości ok. 20 cm na wschód leżał mały również zgnieciony kubek. Ułamki kilku dalszych naczyń oraz zabytki krzemienne wystąpiły w środkowej i przydennej partii wypełniska (pl. 79).

Inwentarz:

1. fragmenty bardzo dużego, zapewne dwustożkowatego naczynia o cylindrycznej szerokiej szyjce, wychylonej na zewnątrz (pod kątem niemal 90 stopni) krawędzi zdobionej czterema dookólnymi żłobkami. Powierzchnia wygładzona, brunatno – brązowa, domieszka drobno i średnioziarnistego tłuczni granitowego (pl. 80.1);

¹ Badania wykopaliskowe podjęte zostały w związku z planowaną tu prywatną inwestycją budowlaną. W toku dwóch sezonów wykopaliskowych przebadano obszar 2 ha. W 1999 roku bada-

nia na wniosek inwestora zostały wstrzymane, zapewne będą kontynuowane w roku 2000.

2. fragmenty naczynia esowatego o wygładzonej, brązowej powierzchni, domieszce średnio- i gruboziarnistej (pl. 80.2);
3. fragmenty naczynia tulipanowatego o chropowaczonej i ukośnie obmazywanej powierzchni, domieszce średnio- i gruboziarnistego tłucznia granitowego (pl. 80.3);
4. fragmenty dużego, dwustożkowatego, ostro profilowanego naczynia o cylindrycznej szyjce i powierzchni wygładzonej, brunatno-brązowej, domieszce drobno i średnio ziarnistej, zdobionego w górnej partii brzuśca regularnymi, ukośnie rytymi żłobkami, (pl. 80.4);
5. fragmenty ostro profilowanego czerpaka zdobionego ukośnie rytymi żłobkami, powierzchni wygładzonej, brunatno-brązowej, domieszce drobno i średnioziarnistego tłucznia (pl. 80.5);
6. mały, zachowany niemal w całości, ostro profilowany kubek zdobiony w górnej partii brzuśca ukośnymi rytymi kreskami. Powierzchnia wygładzona, brunatno – czarna, domieszka drobnoziarnistego tłucznia granitowego (pl. 80.6);
7. duża, szeroko otworowa misa o wychylonej i ściętej na zewnątrz krawędzi oraz wyodrębnionym przez dookoły wałek dnie, powierzchni wygładzonej brązowo – szarej, domieszce drobno- i średnioziarnistej (pl. 81.1);
8. fragmenty talerza o stronie spodniej wygładzonej a górnej chropowaczonej i wygładzonej wokół krawędzi (pl. 81.2);
9. fragmenty talerza o powierzchniach wygładzonych, barwie brązowej, domieszce średnioziarnistej (pl. 81.3);
10. fragment górnej partii naczynia o cylindrycznej szyjce, powierzchni wygładzonej, domieszce drobnoziarnistej;
11. fragment naczynia esowatego o wygładzonej powierzchni, barwie ceglastej, domieszce średnioziarnistej;
12. fragment kubka lub czerpaka wtórnie przepalonego;
13. 26 ułamków środkowych partii naczyń o powierzchniach wygładzonych, brunatnych, domieszce drobno- i średnioziarnistego tłucznia granitowego;
14. 24 ułamki środkowych partii naczyń o powierzchniach chropowaczonej lub obrzucanych, barwie brunatnej, domieszce średnio- i gruboziarnistego tłucznia granitowego;
15. 29 bryłek polepy konstrukcyjnej z domieszką siewki i wyraźnie widocznymi odciskami zboża zapewne pszenicy;
16. sześć łuszczków z krzemienia narzutowego bałtyckiego w tym jeden korowy (pl. 81.9-10; 83.1,3,8,10);
17. łuszczynek z krzemienia nieokreślonego ze względu na silne przepalenie (pl. 82.3);
18. łuszczynek jednobiegunowy, jednostronny (pl. 82.1);
19. łuszczynek dwubiegunowy, jednostronny (pl. 81.4);
20. sześć łuszczynek dwubiegunowych, dwustronnych z krzemienia narzutowego bałtyckiego (pl. 81.5; 82.2; 83.2,4,7,9);
21. cztery łuszczynek o zmienionej orientacji z krzemienia narzutowego bałtyckiego (pl. 81.7,8; 82.4,6);
22. odłupek z krzemienia narzutowego bałtyckiego (pl. 83.6);

23. odłupek z krzemienia nieokreślonego ze względu na silne przepalenie (pl. 81.6);
24. narzędzie skrobiące i wnekowe z płaskiego otoczaka z krzemienia narzutowego bałtyckiego (pl. 83.5);
25. uszkodzona wkładka sierpowa typu *Szumianka* z wyświeceniem żniwnym z krzemienia narzutowego bałtyckiego (pl. 82.5);
26. fragmenty kości zwierzęcych.

Obiekt nr 96 to owalna w rzucie poziomym jama o wymiarach 100 x 90 cm, w przekroju workowata o płaskim dnie. Miąższość ok. 20 cm. Wypełnisko jednorodne, utworzone z szarego piasku przesyconego drobnymi węglami drzewnymi (pl. 78).

Inwentarz:

1. fragmenty nie zdobionej, ostro profilowanej, dwustożkowej amfory o wygładzonej, brunatnej powierzchni (pl. 84.1);
2. fragmenty naczynia esowatego o powierzchni chropowaczonej i ukośnie obmazywanej;
3. dwa łuszczyki z krzemienia narzutowego bałtyckiego (pl. 84.4,8);
4. trzy łuszczyki z krzemienia narzutowego bałtyckiego o zmienionej orientacji (pl. 84.5,7,9);
5. dwa łuszczyki dwubiegunowe, dwustronne z krzemienia narzutowego bałtyckiego (pl. 84.2,6);
6. łuszczynek dwubiegunowy, jednostronny z pozostałością zaretuszowanej krawędzi skrobiącej z krzemienia narzutowego bałtyckiego (pl. 84.3).

Obiekt nr 148 stanowiła jama, w rzucie poziomym, owalna, o wymiarach 160 x 130 cm, w przekroju nieckowata. Wypełnisko o miąższości ok. 30 cm tworzył brunatno – szary piasek. Wokół krawędzi jama wyłożona średniej wielkości otaczakami (pl. 78).

Inwentarz:

1. niemal kompletne naczynie tulipanowate o chropowaczonej i ukośnie obmazywanej powierzchni (pl. 85.8);
2. Nieco mniejsze, fragmentarycznie zachowane naczynie tulipanowate również o chropowaczonej i ukośnie obmazywanej powierzchni (pl. 85.7);
3. duże dwustożkowe, silnie profilowane naczynie o cylindrycznej szyjce, zdobione w górnej partii brzuśca regularnymi, ukośnie rytymi kreskami (pl. 85.5);
4. fragmenty analogicznego lecz nieco mniejszego naczynia dwustożkowatego (pl. 85.6);
5. fragmenty misy o podciętej, silnie na zewnątrz wychylonej krawędzi, wygładzonej powierzchni, brunatnej domieszce drobnoziarnistego tłucznia granitowego (pl. 85.1);
6. fragmenty talerza o wygładzonych powierzchniach, domieszce średnioziarnistej (pl. 85.2);
7. fragment misy w kształcie wycinka kuli o wygładzonej, brunatnej powierzchni i domieszce średnioziarnistej (pl. 85.3);
8. fragmenty misy o dwustożkowatym brzuścu, po-

- wierzchni wygładzonej, brunatno-szarej, domieszce średnioziarnistego tłucznia granitowego (pl. 85.4);
9. sześć łuszczków z krzemienia narzutowego bałtyckiego, w tym jeden korowy (pl. 86.3,5; 87.1,4,5,7);
 10. łuszczyk z krzemienia nieokreślonego ze względu na silne przepalenie (pl. 86.2);
 11. osiem łuszczyków dwubiegunowych, dwustronnych z krzemienia narzutowego bałtyckiego (pl. 86.1,6,8,9,10; 87.2,6,8);
 12. skrobacz z łuszczyka z krzemienia narzutowego bałtyckiego (pl. 87.3);
 13. dwa odłupki z krzemienia narzutowego bałtyckiego (pl. 86.4,7).

Obiekt nr 195 to kolista w rzucie poziomym jama o średnicy około 110 cm, natomiast w profilu workowata o płaskim dnie (pl. 79). Wypełnisko o miąższości 20 cm jednorodne, utworzone z brunatno-szarego piasku. Materiał zabytkowy wystąpił w środkowej i przydennej partii jamy.

Inwentarz:

1. zachowane niemal w całości dwustożkowate, silnie profilowane naczynie o cylindrycznej szyjce z dwoma niewielkimi uszkami w górnej partii brzuśca. Zdobione nad załomem brzuśca regularnymi rytymi kreskami. Okaz częściowo wtórnie przepalony i odkształcony, domieszka drobnoziarnistego tłucznia granitowego (pl. 88.2);
2. fragmenty naczynia tulipanowatego o chropowatej i pionowo obmazywanej powierzchni, domieszka średnioziarnistej (pl. 88.1);
3. sześć łuszczków z krzemienia narzutowego bałtyckiego, w tym dwa korowe (pl. 88.3,8,11; 89.1,6,7);
4. siedem łuszczyków dwubiegunowych, dwustronnych

- z krzemienia narzutowego bałtyckiego (pl. 88.4,7,10; 89.2,5,8,9);
5. łuszczyk dwubiegunowy, dwustronny z załuskaniem jednej krawędzi z krzemienia narzutowego bałtyckiego (pl. 88.9);
6. dwa łuszczyki z krzemienia narzutowego bałtyckiego o zmienionej orientacji (pl. 88.12; 89.4);
7. łuszczyk jednobiegunowy, jednostronny z krzemienia narzutowego bałtyckiego (pl. 88.5);
8. łuszczyk dwubiegunowy, jednostronny z krzemienia narzutowego bałtyckiego (pl. 89.3).

Wchodzące w skład opisanych wyżej obiektów naczynia i inne wyroby ceramiczne w całości reprezentują formy charakterystyczne dla grupy środkowopolskiej kultury łużyckiej z IV EB. Przekonują o tym bezpośrednie analogie pochodzące zarówno z osad jak i cmentarzysk tej grupy (cf. WIKLAK 1963: 59 sq., fig. XXII; DĄBROWSKI, GARDAWSKI 1979: 94 sq., fig. XXII). Analogiczne, choć nie tak bogato reprezentowane pod względem ilościowym formy, wystąpiły również w pozostałych obiektach kultury łużyckiej. Pozwala to ograniczyć czas funkcjonowania osady tej kultury wyłącznie do młodszego okresu epoki brązu.

Charakterystykę krzemieniarstwa ludności kultury łużyckiej zamieszkującej osadę w Ruścu rozpoczniemy od omówienia rodzaju wykorzystywanego tu surowca. Z przeprowadzonej analizy posiadanego zbioru zabytków krzemiennych wynika, że podstawowym surowcem był krzemień narzutowy bałtycki. Wykonano z niego 97,5% ogółu zabytków. Natomiast pozostałe 2,5% przedmiotów sporządzono z krzemienia czekoladowego, świeciechowskiego i wołyńskiego.

Zestawienie nr 1

Gatunki surowca krzemiennego wyróżnione na st. II w Ruścu.

Miejsce odkrycia	Krzemień narzutowy bałtycki	Inne gatunki	Nieokreślone ze względu na silne przepalenie
warstwa kulturowa	509	12 (krzemień czekoladowy)	16
jama nr 81	22	0	2
jama nr 96	8	0	0
jama nr 148	17	0	1
jama nr 195	19	0	0
pozostałe jamy	46	2 (krzemień świeciechowski i wołyński)	2

Wśród wykorzystywanego surowca brak jednak form „surowych” i to zarówno w postaci konkrekcji jak i otoczków czy naturalnych okruchów. O tym, że do osady przynoszono jednak tego rodzaju surowiec świadczyć może 5 narzędzi, do wykonania których posłużyły formy naturalne, zbliżone do odłupków. Chodzi tu między innymi

o takie okazy jak skrobacz i narzędzie wnękowe z płaskiego otoczaka krzemienia narzutowego bałtyckiego (pl. 83.5), drapacz z formy zbliżonej do „dzikiego” odłupka krzemienia narzutowego bałtyckiego (pl. 92.2).

W celu określenia miejsca skąd krzemień bałtycki przynoszony był do osady, autorzy przeprowadzili prospekcję

terenową w promieniu 1 km od stanowiska. Pokazała ona, że na powierzchni okolicznych pól nie występuje jakikolwiek surowiec krzemienisty. Może to świadczyć o tym, że zamieszkująca łużycką osadę ludność dokładnie wyeksploatowała surowiec znajdujący się pierwotnie w jej pobliżu, bądź też, że przynosiła go do osady z terenów o wiele dalej położonych.

Podstawową techniką obróbki krzemienia na łużyckim stanowisku w Ruścu była technika łuszczniowa. Determiował ją zarówno rodzaj surowca, jak i wcześniejsze trady-

cje krzemieniarskie, w naszym przypadku bez wątplenia trzcinieckie (GEDL 1989: 191; WĘGRZYNOWICZ 1972: 163; LECH 1997: 95 sq.). Technika tą wykonywano tu zarówno łuszcznie jak i łuszczki. Tych ostatnich – co należy tu wyraźnie podkreślić – było jednak w analizowanym zbiorze niewiele więcej niż łuszczni. Produkowano głównie niewielkie łuszcznie o wysokości minimalnej od 15 do 25 mm (pl. 81.5,8; 82.6; 84.2,5; 86.6,8; 88.4,6) i maksymalnej od 35 do 62 mm (pl. 81,4; 82,1; 83.7,9; 87.8; 89.9; 90.8).

Zestawienie nr 2

Dane ilościowe i metryczne łuszczni znalezionych na stanowisku II w Ruścu.

Miejsce odkrycia	Ilość egzemplarzy w mm	Wysokość minimalna w mm	Wysokość maksymalna w mm	Wysokość średnia
warstwa kulturowa	187	15	62	29,4
jama nr 81	12	20	55	32,0
jama nr 96	6	19	35	28,5
jama nr 148	8	20	48	28,0
jama nr 195	13	18	62	36,0
pozostałe jamy	18	25	48	32,8
ogółem	244			

Dominowały wśród nich formy dwubiegunowe, dwustronne (pl. 82.2; 83.2,4,7,9; 84.6,8; 87.2,8; 88.9-10; 89.5,8,9; 90.1,2,4,7,8), a także okazy o zmienionej orientacji (pl. 81.7,8; 82.4,6; 84.5,7,9; 88.12; 89.4; 90.3)

Zestawienie nr 3

Rodzaje łuszczni znalezionych na st. II w Ruścu.

łuszczni dwubiegunowy, dwustronny	– 140 egzemplarzy
łuszczni o zmienionej orientacji	– 62 egzemplarze
łuszczni dwubiegunowy, jednostronny	– 20 egzemplarzy
łuszczni jednobiegunowy, dwustronny	– 13 egzemplarzy
łuszczni jednobiegunowy jednostronny	– 9 egzemplarzy

ogółem – 244 egzemplarze

Większość łuszczni to typowe wyeksploatowane formy rdzeniowe, lecz znaczna część była w istocie wykorzystywana jako narzędzia do różnorodnych prac. Fakt ten nie ulega raczej wątpliwości. Ustalono, że w 47 przypadkach były to narzędzia dłutowate, wśród których wyróżnić można trzy grupy:

1. tworzą ją niewielkie, pseudogeometryzowane łuszcznie, których bieguny traktować można jak zaretuszowane krawędzie (pl. 81.7,8; 82.6; 84.6; 89.2,5; 90.2,3).
2. obejmuje ona okazy o biegunach uformowanych w czasie pracy krawędzią wcześniej nie retuszowaną (pl. 81.4; 84.2; 86.9; 88.9; 90.5-7),

3. skupiającą wyeksploatowane łuszcznie, które przed porzuceniem były jeszcze wykorzystywane jako narzędzia o czym świadczyć mogą ślady pracy i zużycia na ich krawędziach (pl. 81.5; 82.2,4; 83.2,7,9; 84.7; 87.2; 88.7; 89.9).

Wytwarzane łuszczki stanowiły natomiast zarówno odpady jak i półsurowiaki z których wykonywano narzędzia. Podobnie jak wyżej omówione łuszcznie, posiadały one na ogół niewielkie rozmiary. Ich minimalna wysokość wahała się od 7 do 20 mm, zaś maksymalna od 35 do 58 mm (pl. 81.9,10; 82.3; 83.1,3,8,10; 84.4,8; 86.2,3, 5; 87.1,5,7; 88.3,8,11; 89.1,7; 91.1-14).

Zestawienie nr 4

Dane ilościowe i metryczne łuszczków znalezionych na st. II w Ruścu.

Miejsce odkrycia	Ilość egzemplarzy	Wysokość minimalna w mm	Wysokość maksymalna w mm	Wysokość średnia w mm
warstwa kulturowa	251	7	58	24,2
jama nr 81	6	18	38	24,5
jama nr 96	2	20	35	26,8
jama nr 148	7	11	36	23,1
jama nr 195	6	19	38	26,8
pozostałe jamy	19	15	43	27,3
ogółem	291			

Ślady pracy nosiły zarówno okazy o krawędzi retuszowanej jak i surowej (pl. 92.3-6,8-13).

W niewielkim natomiast stopniu ludność „łużycka” z Ruśca stosowała w krzemieniarstwie technikę rdzeniową, zarówno odłupkową jak i wiórową. W analizowanym zbiorze wyróżniono bowiem zaledwie 33 zabytki wykonane techniką odłupkową i 15 wiórową. Otrzymywane w ten sposób odłupki i wióry stanowiły w części odpady, a w części zaś półsurowiec do produkcji kolejnych narzędzi. W grupie narzędziowej, podobnie jak w przypadku łuszczków, wystąpiły zarówno egzemplarze o krawędzi retuszowanej (pl. 92.1; 94.5) jak i surowej, lecz z wyraźnie widocznymi śladami pracy (pl. 92.7; 93.2; 94.4,7,8). W tym miejscu należy zwrócić uwagę na fakt, że w analizowanym zbiorze znalazły się zaledwie dwa i to niewielkich rozmiarów rdzenie. Pierwszy z nich to okaz wiórowo – odłupkowy, jednopiętowy bez zaprawionej pięty z krzemienia narzutowego bałtyckiego (pl. 93.1), natomiast drugi to rdzeń wiórowy, jednopiętowy z przygotowaną piętą z krzemienia czekoladowego (pl. 93.4). Zarówno przy łuszczeniu jak i odbijaniu odłupków i wiórow, posługiwano się techniką twardego tłuka.

Poza formami rdzeniowymi, odpadami i okazami doraznie używanymi w skład omawianego zbioru wchodziły także typowe narzędzia. Zdecydowanie dominowały w tej grupie narzędzia o funkcji skrobiącej. Wyróżniono aż 32 tego rodzaju egzemplarze. Dwadzieścia z nich wykonanych zostało z łuszczków. Były to: skrobacze w liczbie 7, o długości wahającej się od 20 do 43 mm (pl. 92.3,4) oraz drapacze o długości od 16 do 52 mm (pl. 92.12).

Kolejne dwa drapacze i dwa skrobacze wykonane zostały z półsurowiaków odłupkowych i wiórowych o długości od 13 do 32 mm (pl. 92.1,12,14), natomiast dalsze 4 skrobacze i 1 drapacz z surowiaków naturalnych o długości od 30 do 42 mm (pl. 82.5; 92.2).

Kolejną grupę narzędzi, reprezentowaną przez 10 egzemplarzy, stanowiły smukłe łuszczki i środkowe części wiórow, których jedna krawędź została zaretuszowana lub załuskana. Większość z nich nosiła ślady pracy w postaci wyświeceń lub drobnych wykruszeń krawędzi pracujących. Okazy te traktować można niewątpliwie jako wkładki narzędzi tnących, takich jak noże czy sierpy

(pl. 82.5; 92.7,10; 94.4,5).

Z innych narzędzi wymienić należy pazury w liczbie 3 (pl. 92.5,13), fragment grocika i dwa półwytwory grocików (pl. 94.1-3), dwa wiertniki (pl. 87.6,8), jeden przekłuwacz (pl. 87.9), jedną zaczątkową formę narzędzia siekierowatego (pl. 94.6) i zaczątkową formę narzędzia bifajalnego (wkładki sierpa?) (pl. 94.9).

W świetle przytoczonych wyżej danych, do najbardziej charakterystycznych cech przemysłu krzemienego z Ruśca należałoby więc zaliczyć:

- I. wykorzystywanie miejscowego surowca narzutowego, często dość podłej jakości, znoszonego do osady z obszaru penetracji gospodarczej i całkowicie wykorzystywanego na miejscu;
- II. sporadyczne tylko posługiwanie się importowanym surowcem dobrej jakości, takim jak krzemień czekoladowy, świeciechowski czy wołyński;
- III. powszechne stosowanie w produkcji krzemieniarstwiej techniki łuszczniowej przy zastosowaniu twardego tłuka;
- IV. nieznaczna przewaga wśród przedmiotów wykonanych techniką łuszczniową łuszczków nad łuszczniami, a w obrębie tych ostatnich dominacja form dwubiegunowych, dwustronnych przy znacznym udziale form o zmienionej orientacji;
- V. wykorzystywanie łuszczni jako narzędzi pracy;
- VI. posługiwanie się naturalnymi formami do sporządzania prostych narzędzi przez prymitywny retusz krawędzi;
- VII. zdecydowana przewaga w grupie narzędzi form związanych z zajęciami typowo gospodarczymi, takimi jak: skrobienie, wygładzanie, wiercenie, przekłuwanie, wyoblanie, przecinanie, pazowanie, piłowanie (?), wymiana uszkodzonych wkładek sierpów i/lub noży, cięcia, a także wykorzystywanie ostrzy, w naszym przypadku grocików.

Zaprezentowana wyżej próba charakterystyki wytwórczości krzemieniarstwiej, stwierdzonej w obrębie jednej z osad grupy środkowopolskiej kultury łużyckiej z młodszego okresu epoki brązu winna być traktowana jako

wstępna i tymczasowa, przede wszystkim dlatego, że badania na omawianym stanowisku nie zostały jeszcze zakończone. Ponadto musimy pamiętać również o tym, że powyższe uwagi, nawet jeśli w przyszłości okażą się być aktualne, dotyczą tylko jednego stanowiska i nie powinny być wykorzystywane jako podstawa do charakterystyki krzemieniarstwa w całej interesującej nas grupie kulturo-

wej, nawet w odniesieniu do jednej, konkretnej jej fazy chronologicznej. Przykłady z innych terenów zajmowanych przez kulturę łużycką dowodzą bowiem, że tę dziedzinę wytwórczości charakteryzuje daleko idące, regionalne zróżnicowanie (zob. np. KADROW 1989: 91 – 109; KRUK 1994: 3 sq.).

Literatura

DĄBROWSKI J., GARDAWSKI A.

1979

Wschodnia grupa terytorialna kultury łużyckiej, in: Prahistoria ziem polskich, J. Dąbrowski, Z. Rajewski eds., Wrocław – Warszawa – Kraków – Gdańsk, p. 94-116, vol. IV

GARDAWSKI A.

1979

Zagadnienia wytwórczości, in: Prahistoria ziem polskich, J. Dąbrowski, Z. Rajewski eds., Wrocław – Warszawa – Kraków – Gdańsk, p. 257-278, vol. IV

GEDL M.

1989

Głos w dyskusji po referacie S. Kadrowa, in: Grupa tarnobrzeska kultury łużyckiej, Materiały z konferencji 12-14 listopada 1986 r w Rzeszowie, Rzeszów, p. 191

KADROW S.

1989

Kilka uwag na temat krzemieniarstwa grupy tarnobrzeskiej kultury łużyckiej in: Grupa tarnobrzeska kultury łużyckiej, Materiały z konferencji 12 – 14 listopada 1986 r w Rzeszowie, Rzeszów, p. 91 – 109.

KRUK K.

1994

Przemysł krzemienisty ludności grupy tarnobrzeskiej kultury łużyckiej, in: Woliński Informator Muzealny, fasc. 1, Wolin, p. 3-226

LECH J.

1997

Krzemieniarstwo postneolityczne i jego badania, in: Z badań nad krzemieniarstwem epoki brązu i wczesnej epoki żelaza, J. Lech, D. Piotrowska eds., Warszawa, p. 337-349

WĘGRZYNOWICZ T.

1972

Osada z IV okresu epoki brązu w Ołtarzach – Gołaczach pow. Ostrów Mazowiecka, WiadA 37, fasc. 2, p. 139-170

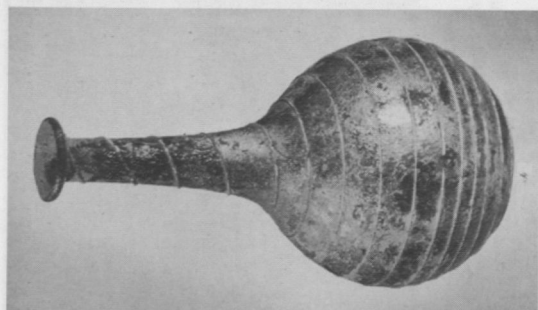
WIKLAK H.

1963

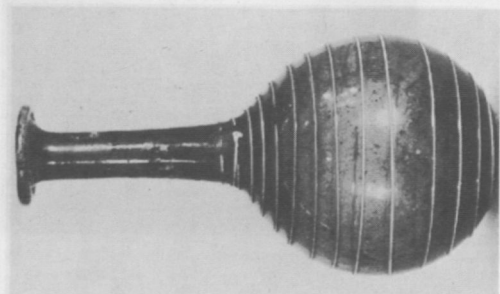
Początki kultury łużyckiej w Polsce środkowej [Acta Archeologica Lodziensia, nr 12], Łódź

1972

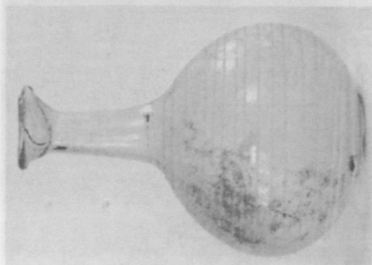
Późniejsze stadia rozwojowe środkowopolskiej grupy kultury łużyckiej, Prace i Materiały Muzeum Archeologicznego i Etnograficznego w Łodzi 19, p. 15-172



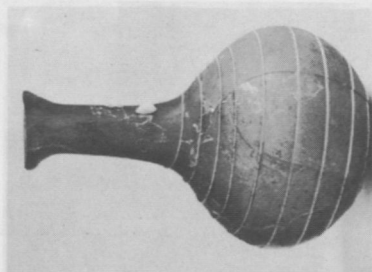
1



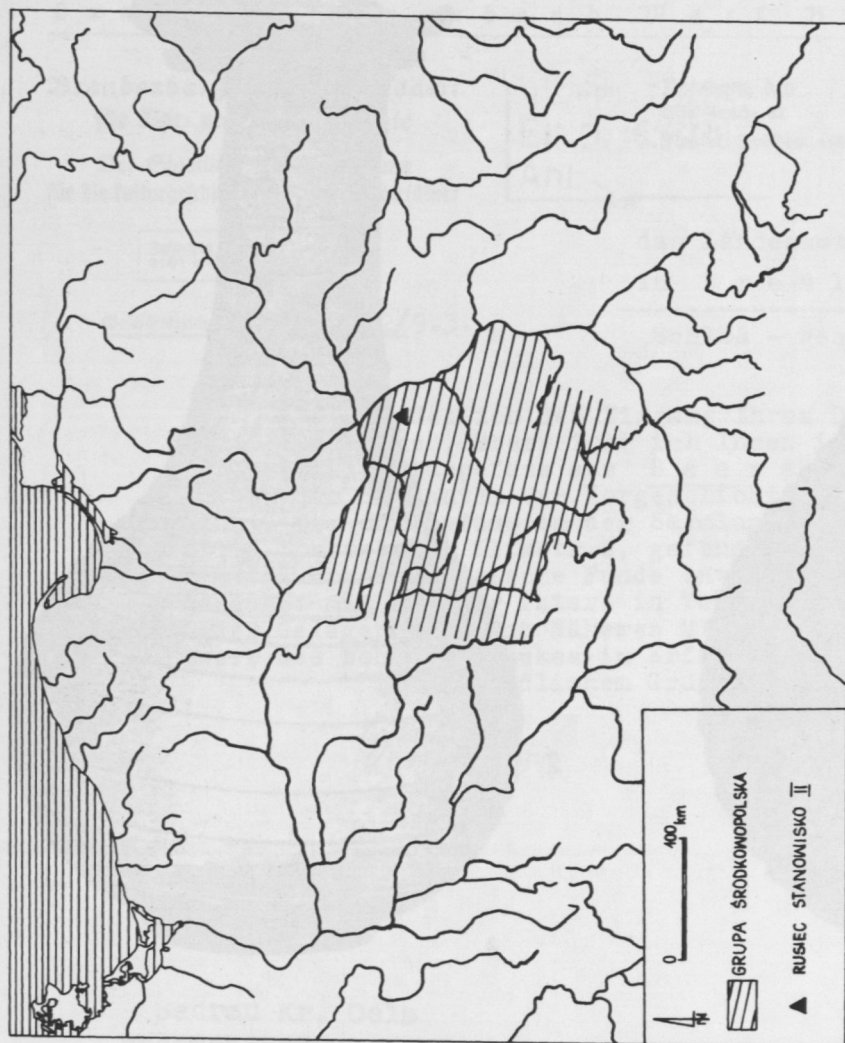
2



a

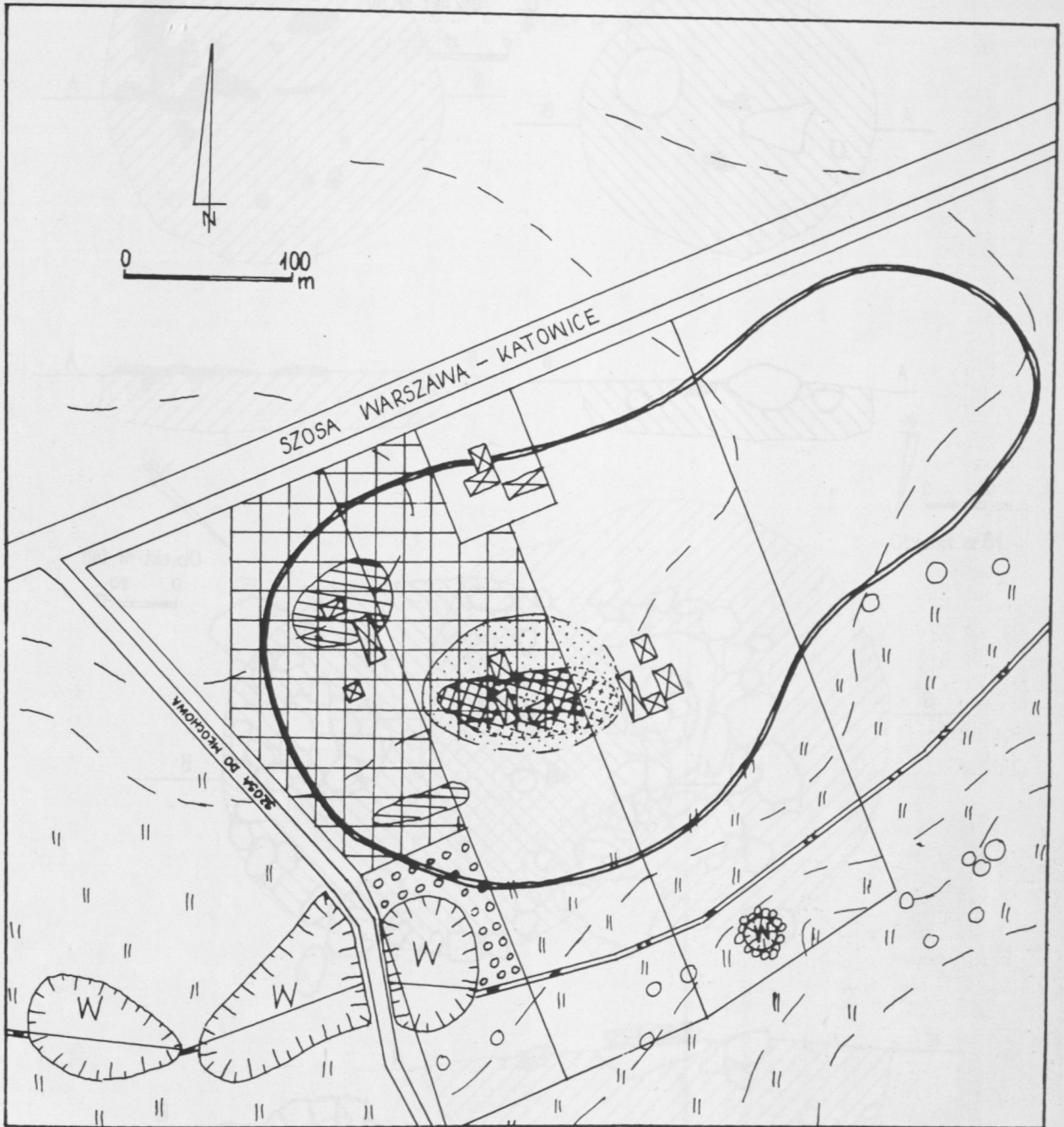


b



4

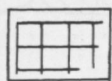
1. Butelecza z kolekcji Wheaton College w Norton, Massachusetts.
2. Flaszeczka z Ray Winfield Smith Collection, Corning.
3. Dwie buteleczki z Samotraki, cmentarzisko południowe.
4. Stanowisko nr II w Ruscu na tle zasięgu grupy środkowopolskiej kultury brzozy w IV okresie epoki brązu (wg J. Dąbrowski, A. Gardawski 1979).



1



2



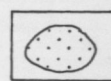
3



4



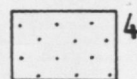
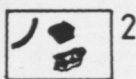
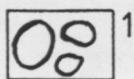
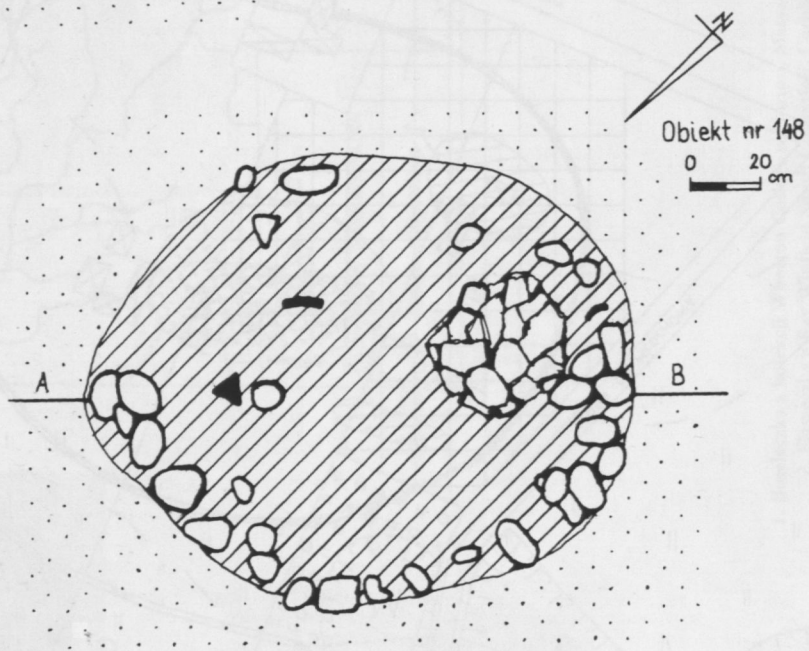
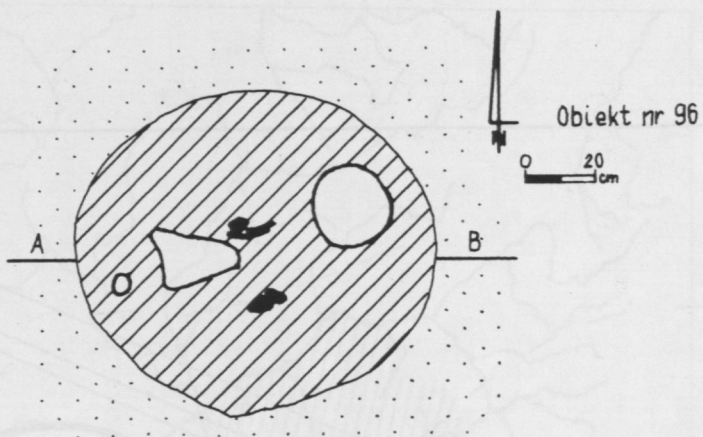
5



6

Zasięg stanowiska II w Ruścu gm. Nadarzyn, woj. mazowieckie z obszarami osadniczymi w pradziejach i nowożytności.

1. - współczesne zabudowania gospodarcze.
2. - zasięg stanowiska II w Ruścu na podstawie AZP.
3. - obszar przebadany archeologicznie do 1999 roku.
4. - zasięg osadnictwa kultury przeworskiej.
5. - zasięg osadnictwa kultury łużyckiej.
6. - zasięg osadnictwa średniowiecznego i nowożytnego.



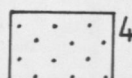
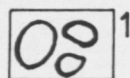
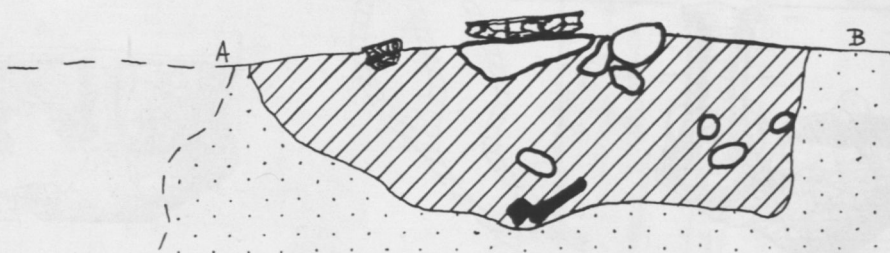
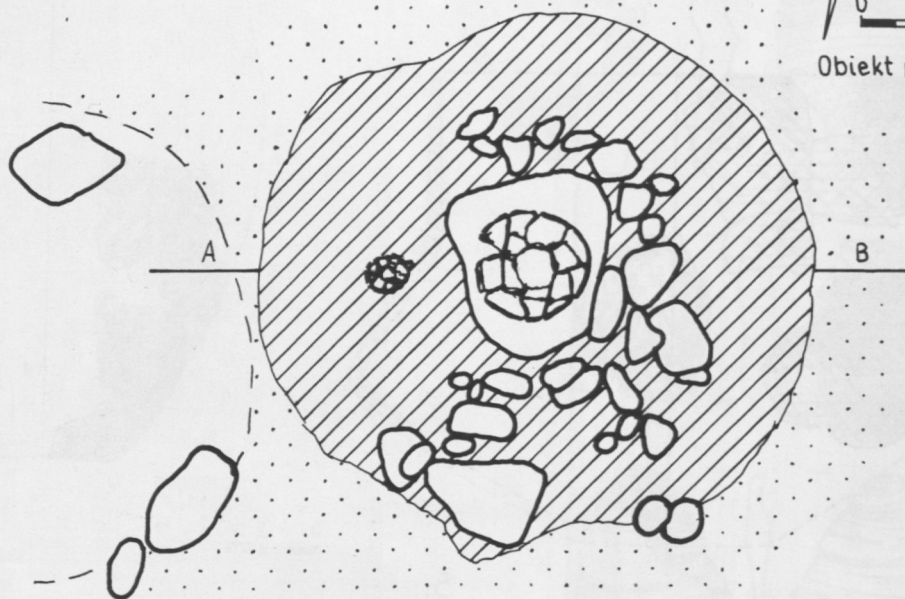
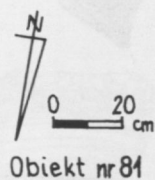
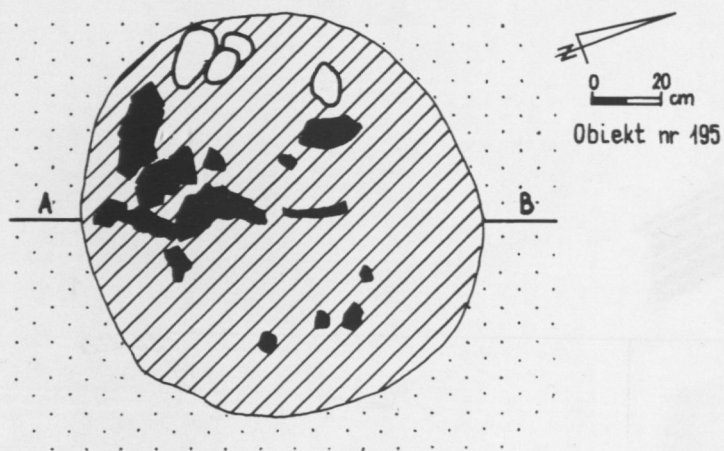
Rusiec stanowisko II gm. Nadarzyn, woj. mazowieckie. Plany i przekroje obiektów nr 96 i 148.

1. - otoczki kamienne.

2. - ułamki ręcznie lepionych naczyń glinianych.

3. - ciemnoszary, miejscami czarny piasek z węgielkami drzewnymi.

4. - żółty piasek (calce).



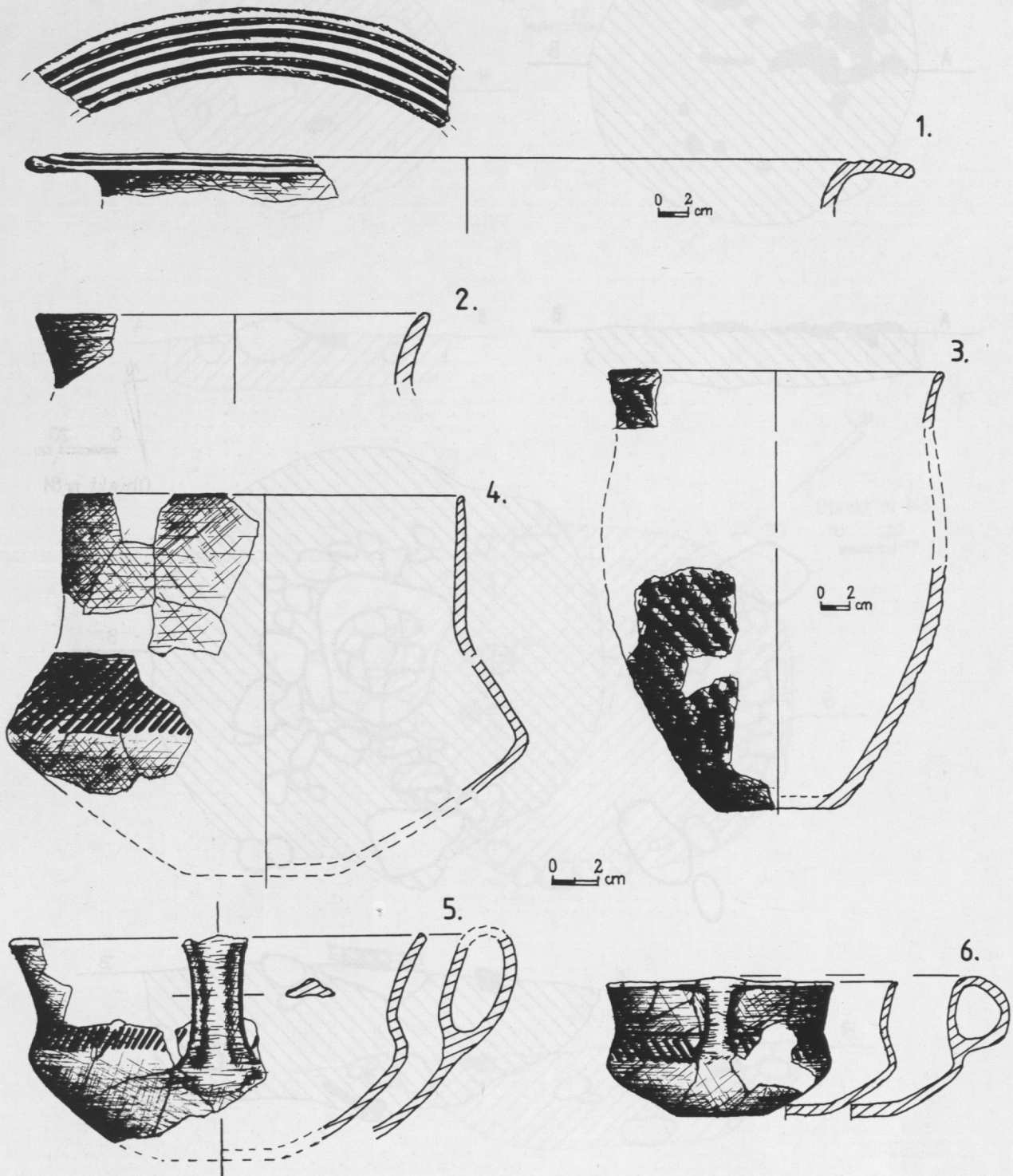
Rusiec stanowisko II gm. Nadarzyn, woj. mazowieckie. Plany i przekroje obiektów nr 195 i 81.

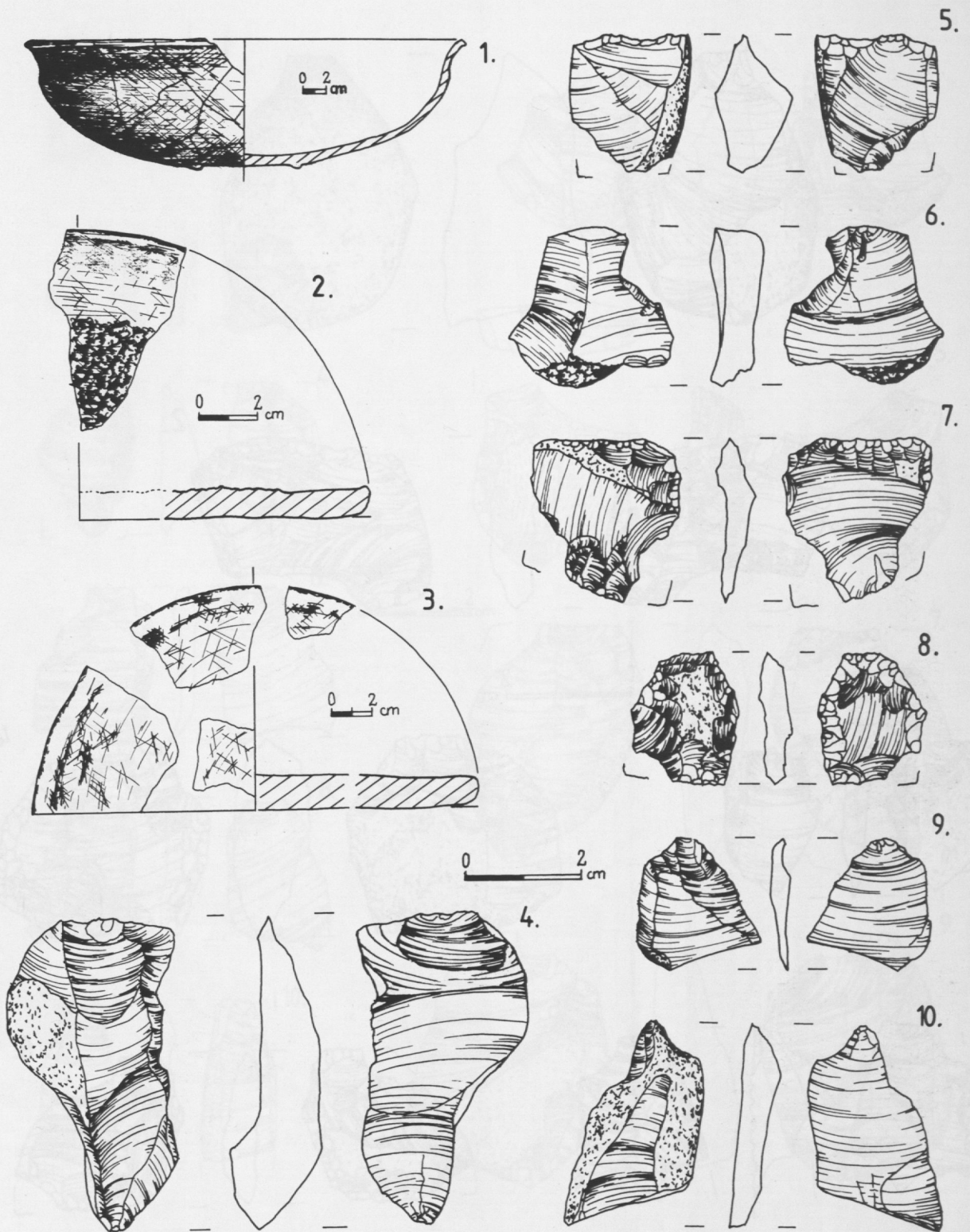
1. - otoczaki kamienne.

2. - ułamki ręcznie lepionych naczyń glinianych.

3. - ciemnoszary, miejscami czarny piasek z węgielkami drzewnymi.

4. - żółty piasek (calce).

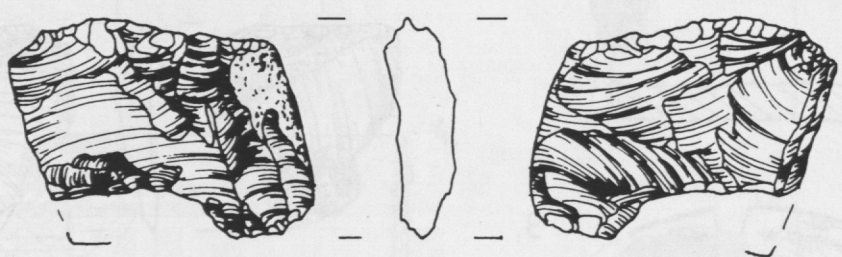




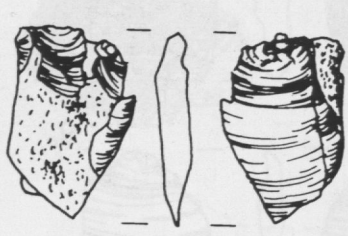
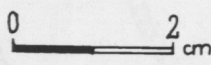
Rusiec stanowisko II gm. Nadarzyn, woj. mazowieckie. Ceramika (1 - 3) i przedmioty krzemienne (4 - 10) z obiektu nr 81.



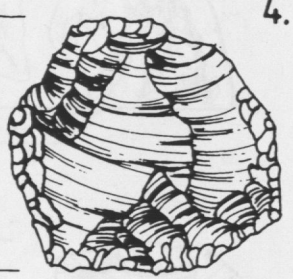
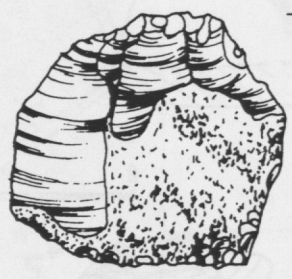
1.



2.



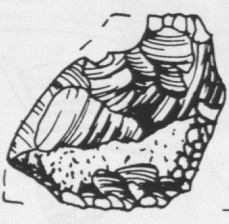
3.



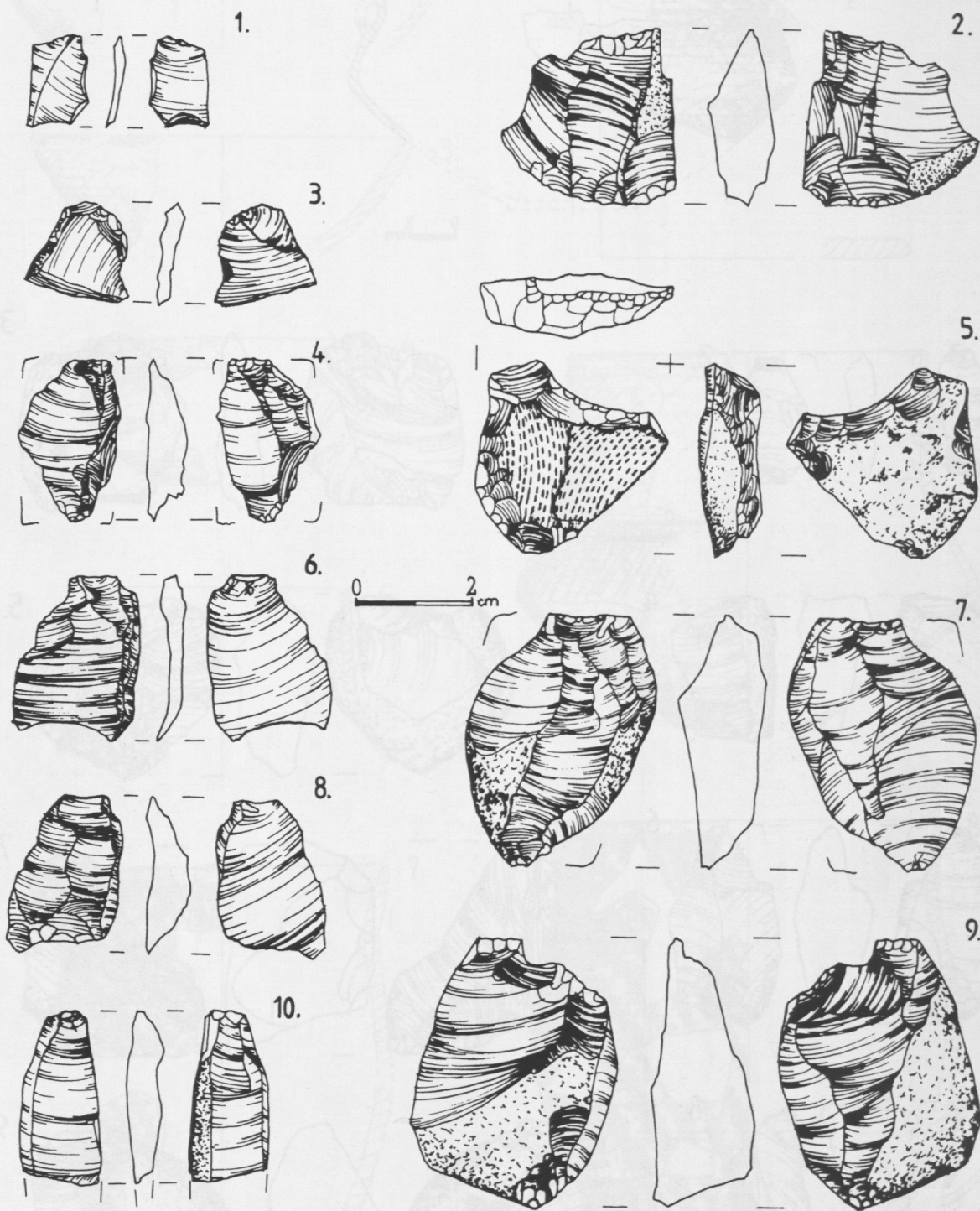
4.



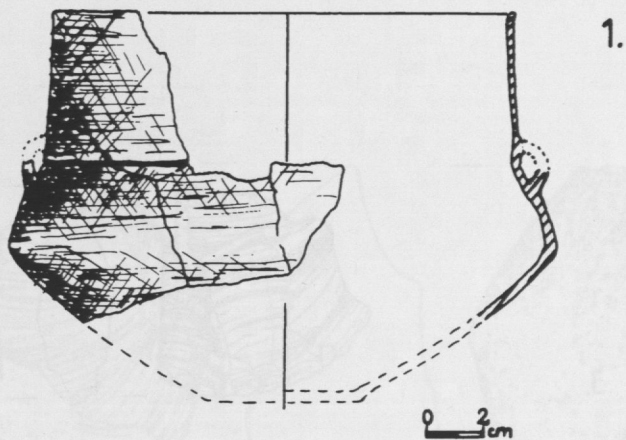
5.



6.

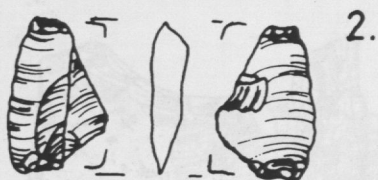


Rusiec stanowisko II gm. Nadarzyn, woj. mazowieckie. Przedmioty krzemienne z obiektu nr 81.



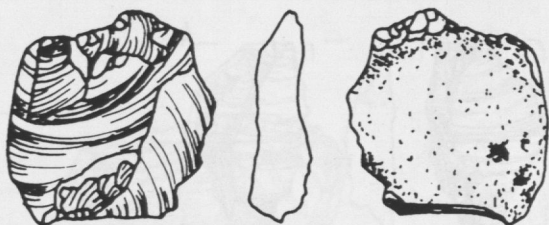
1.

0 2 cm



2.

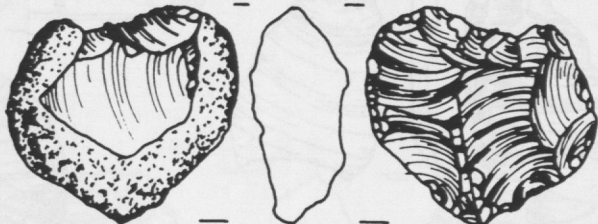
0 2 cm



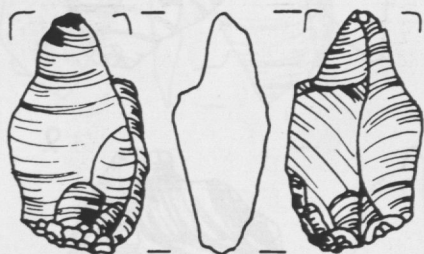
3.



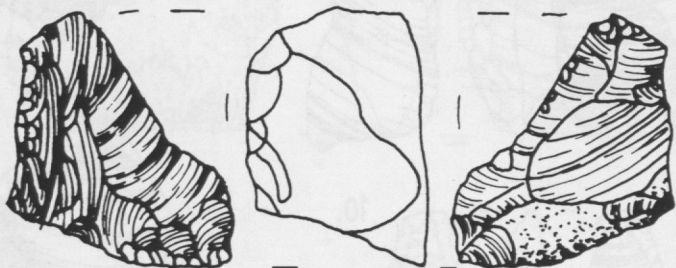
4.



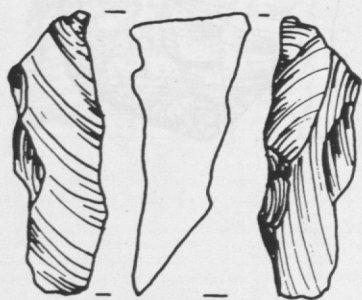
5.



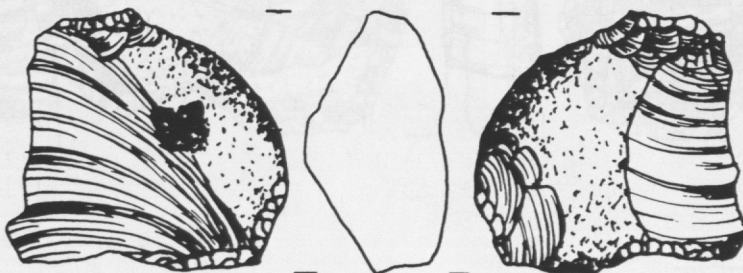
6.



7.

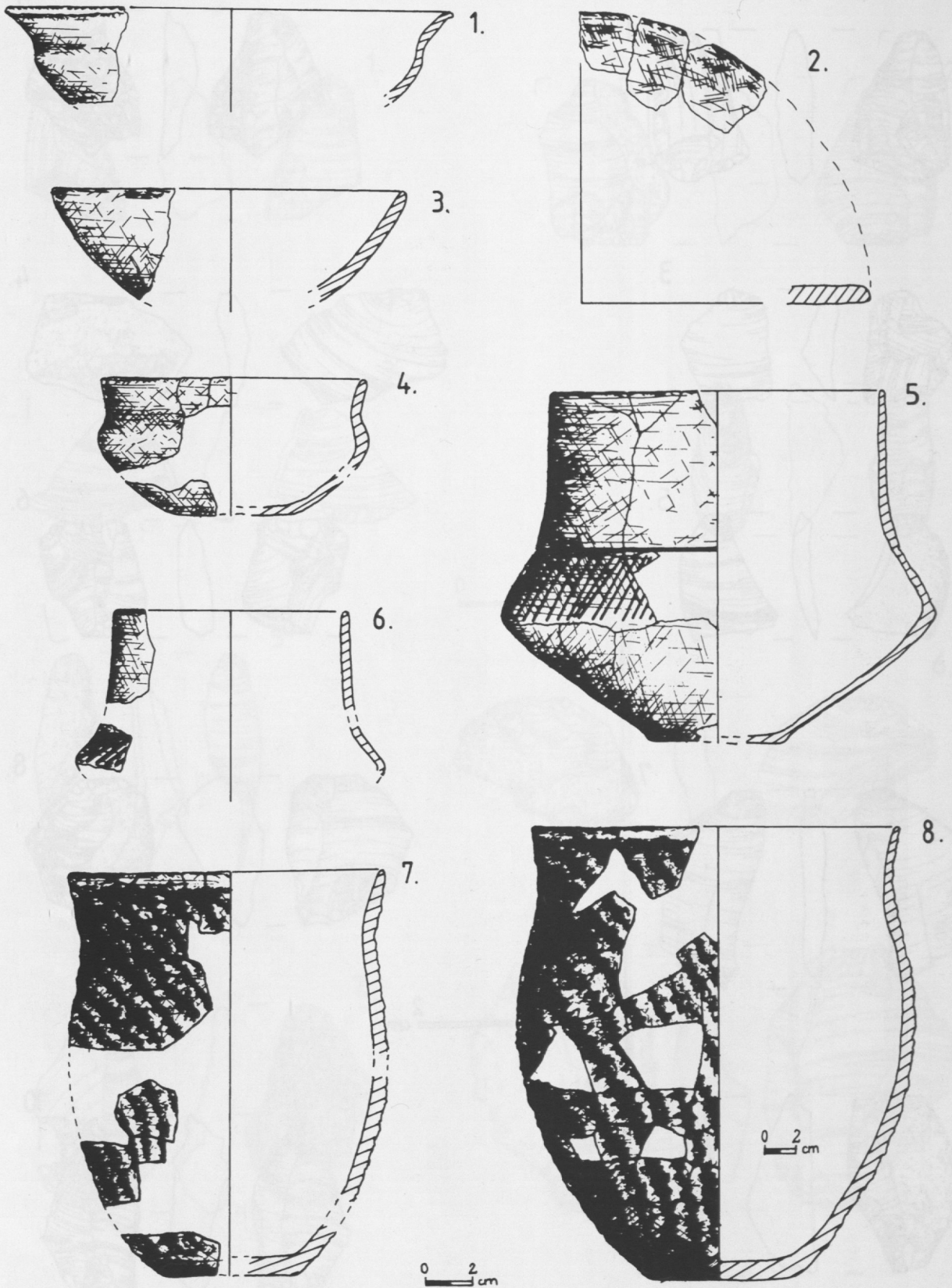


8.

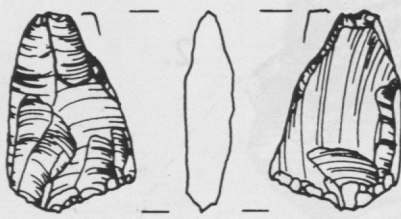


9.

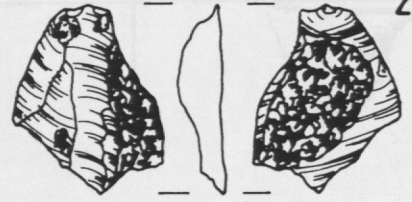
Rusiec stanowisko II gm. Nadarzyn, woj. mazowieckie. Ceramika (1) i przedmioty krzemienne (2 - 9) z obiektu nr 96.



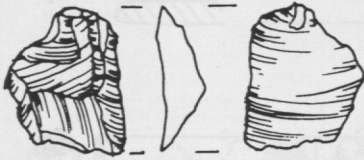
Rusiec stanowisko II gm. Nadarzyn, woj. mazowieckie. Ceramika z obiektu nr 148.



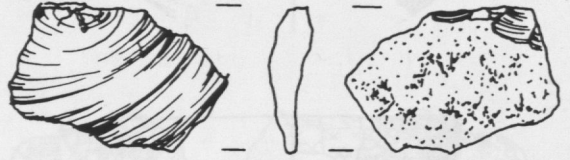
1.



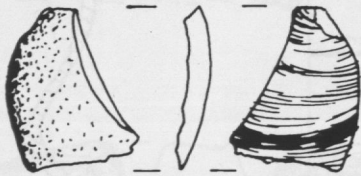
2.



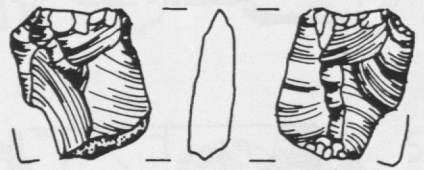
3.



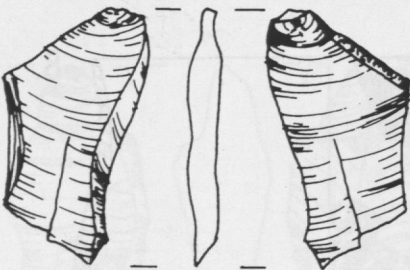
4.



5.



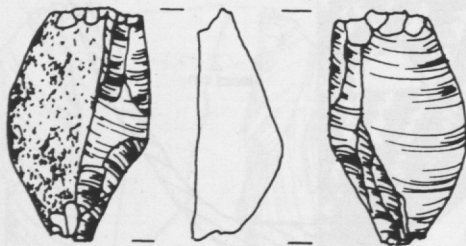
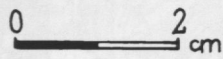
6.



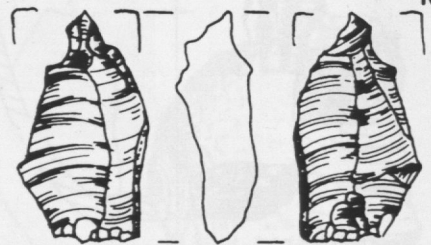
7.



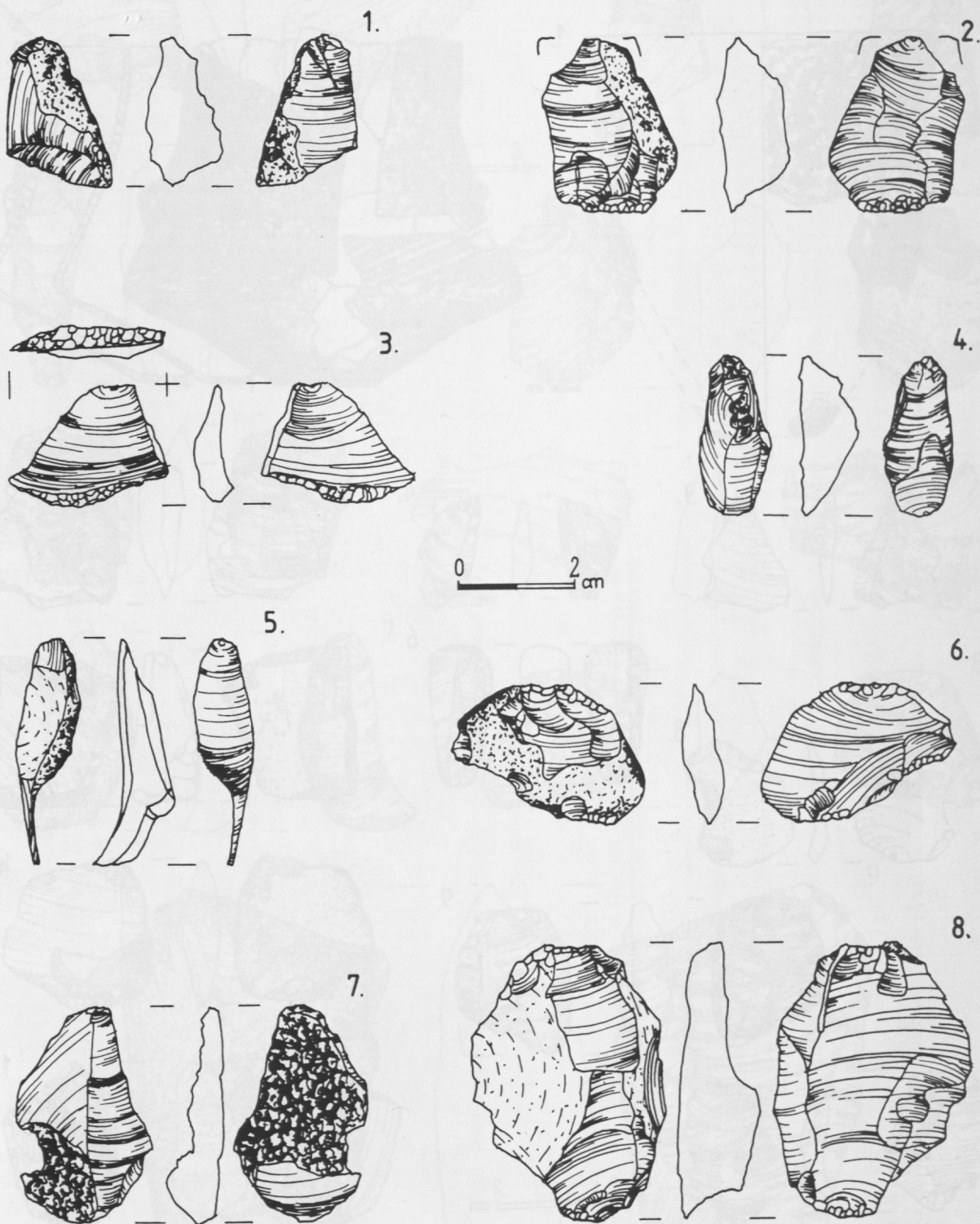
8.



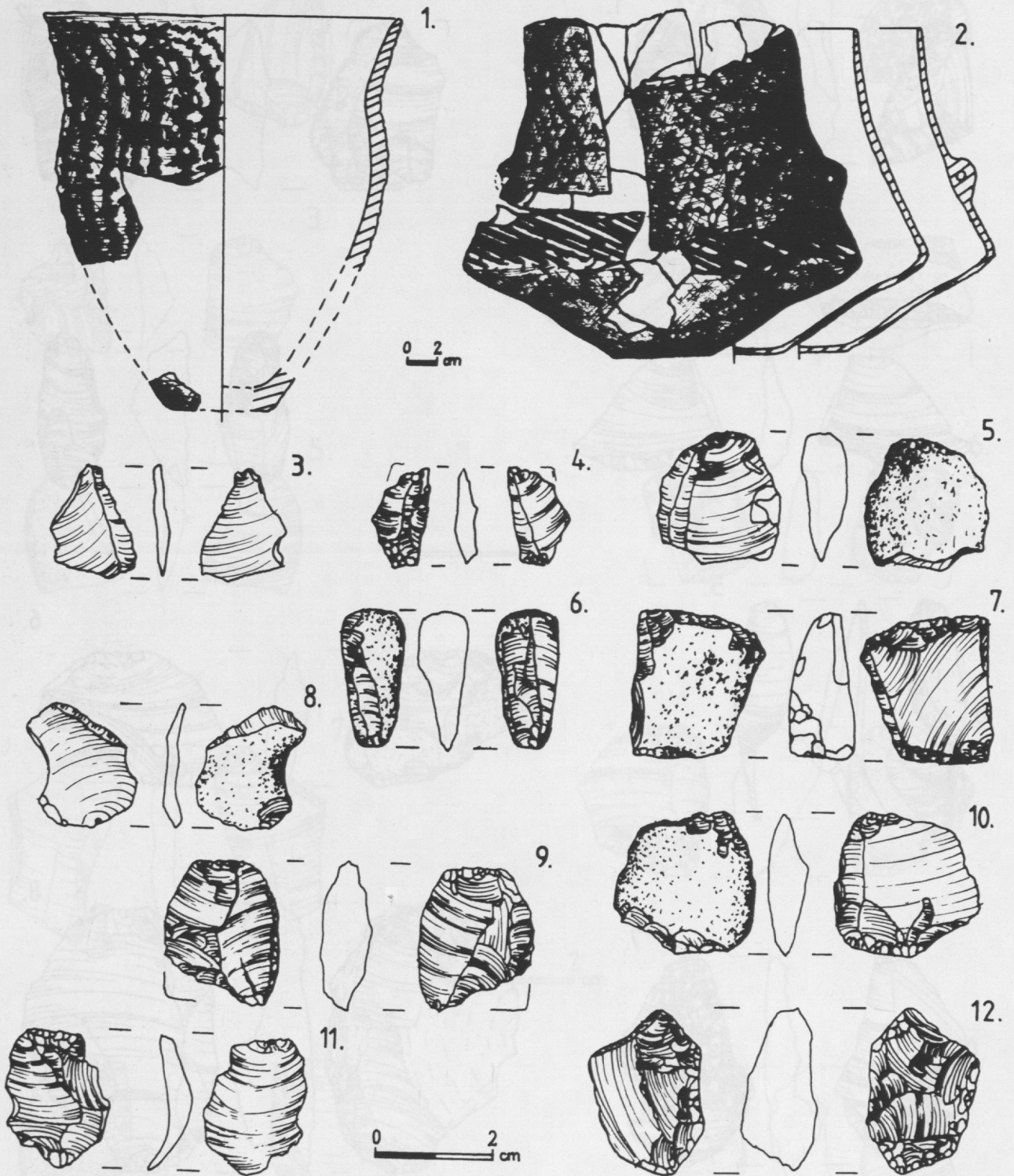
9.



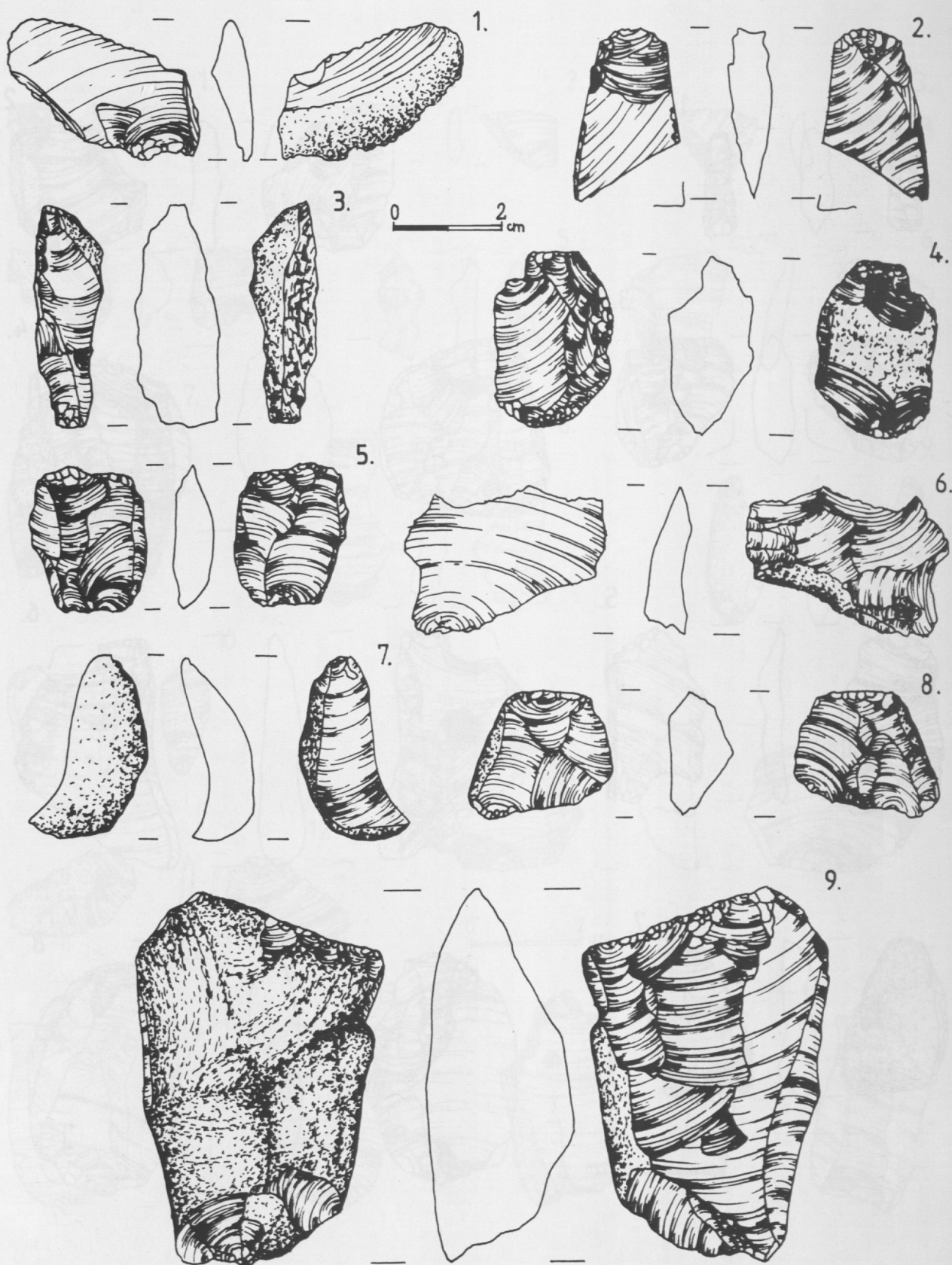
10.



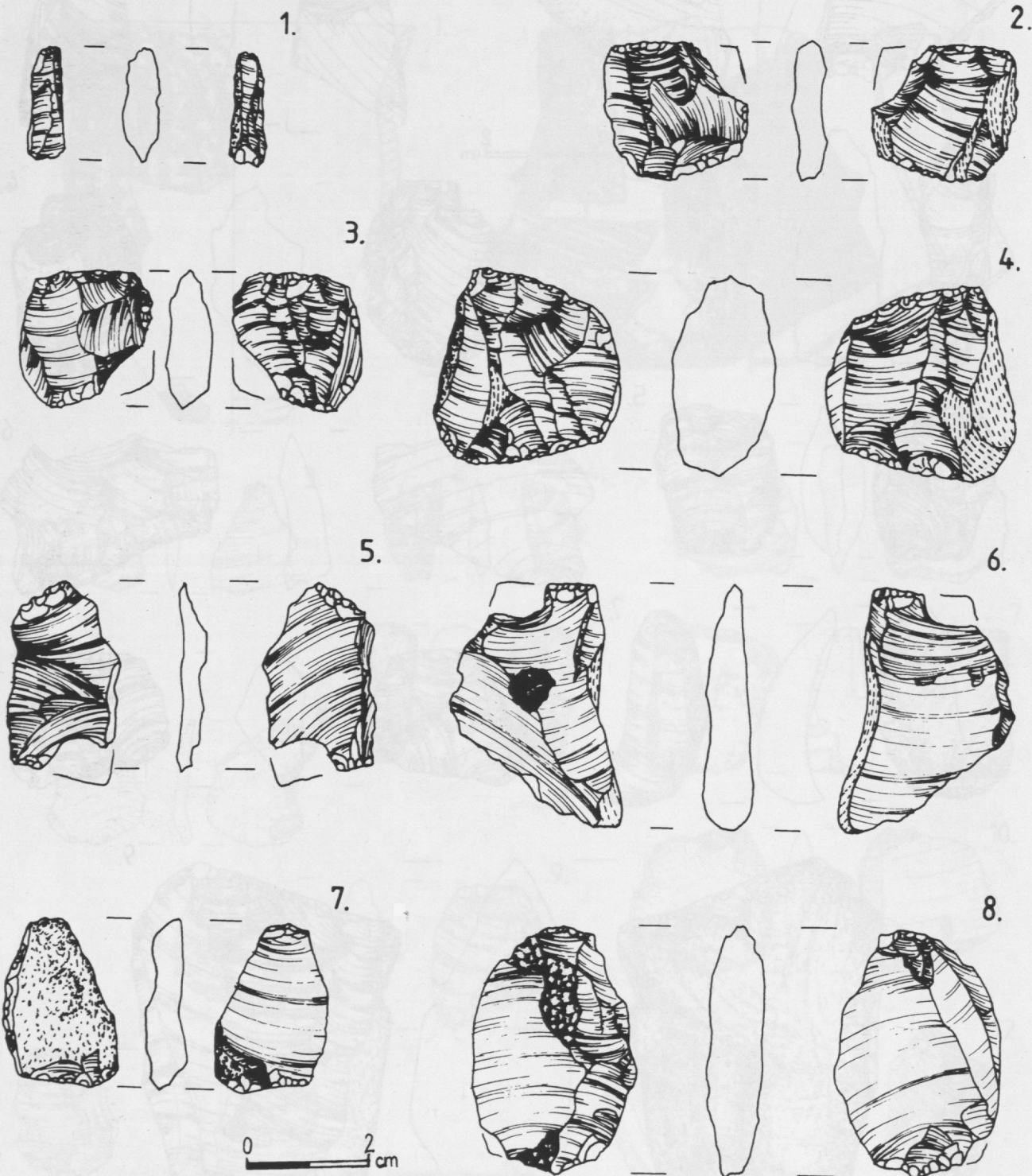
Rusiec stanowisko II gm. Nadarzyn, woj. mazowieckie. Przedmioty krzemienne z obiektu nr 148.



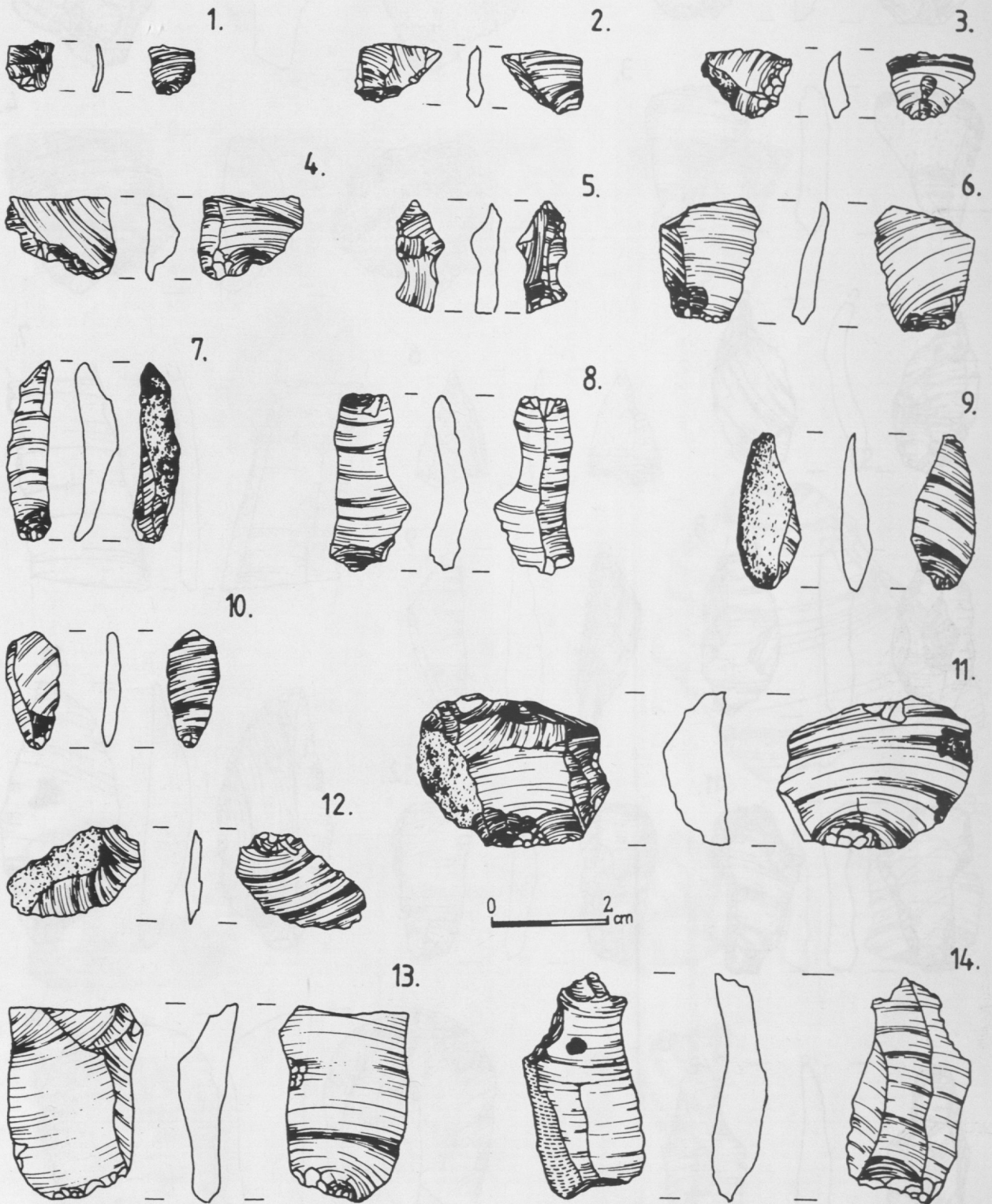
Rusiec stanowisko II gm. Nadarzyn, woj. mazowieckie. Ceramika (1 - 2) i przedmioty krzemienne (3 - 12) z obiektu nr 195.



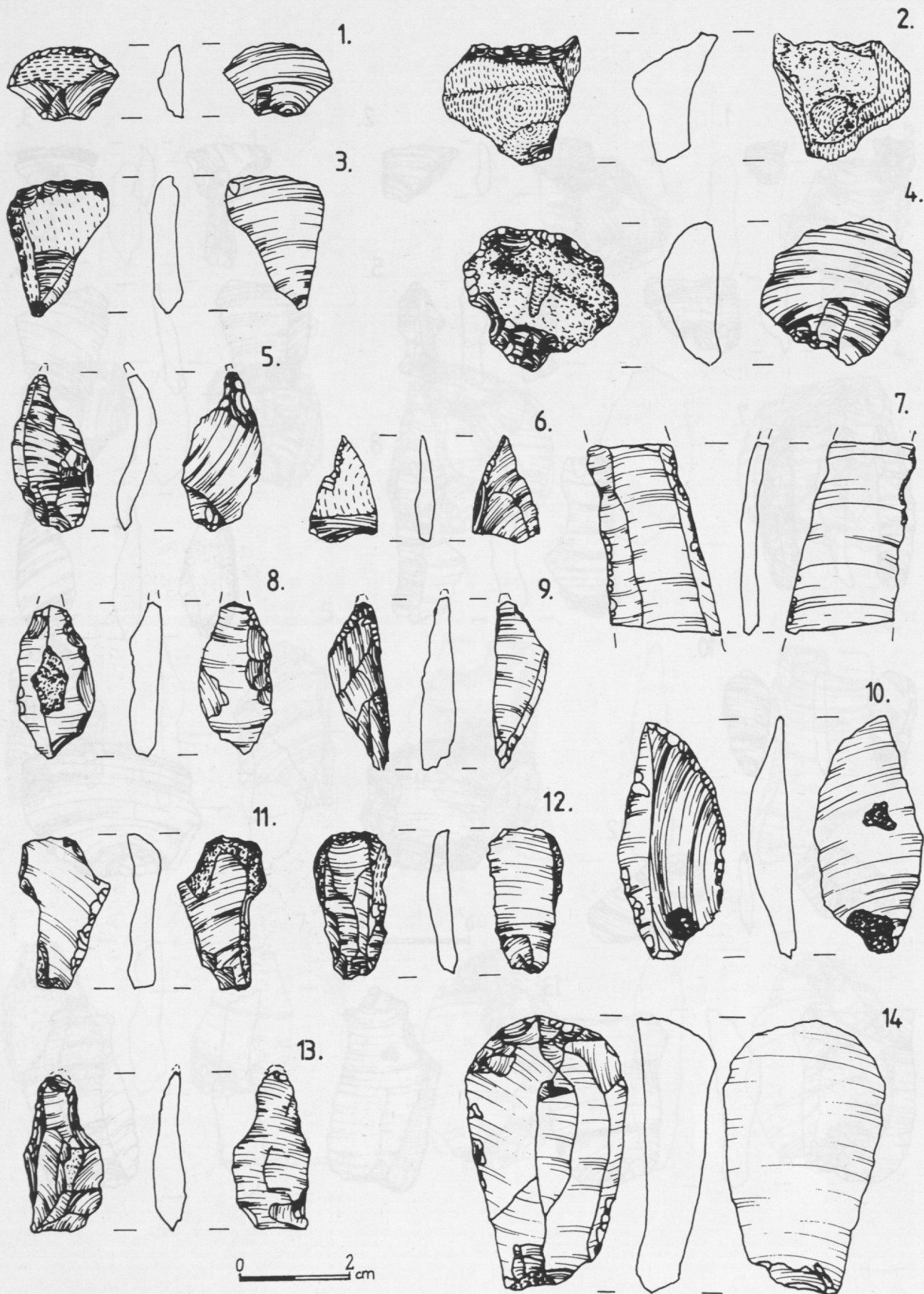
Rusiec stanowisko II gm. Nadarzyn, woj. mazowieckie. Przedmioty krzemienne z obiektu nr 195.



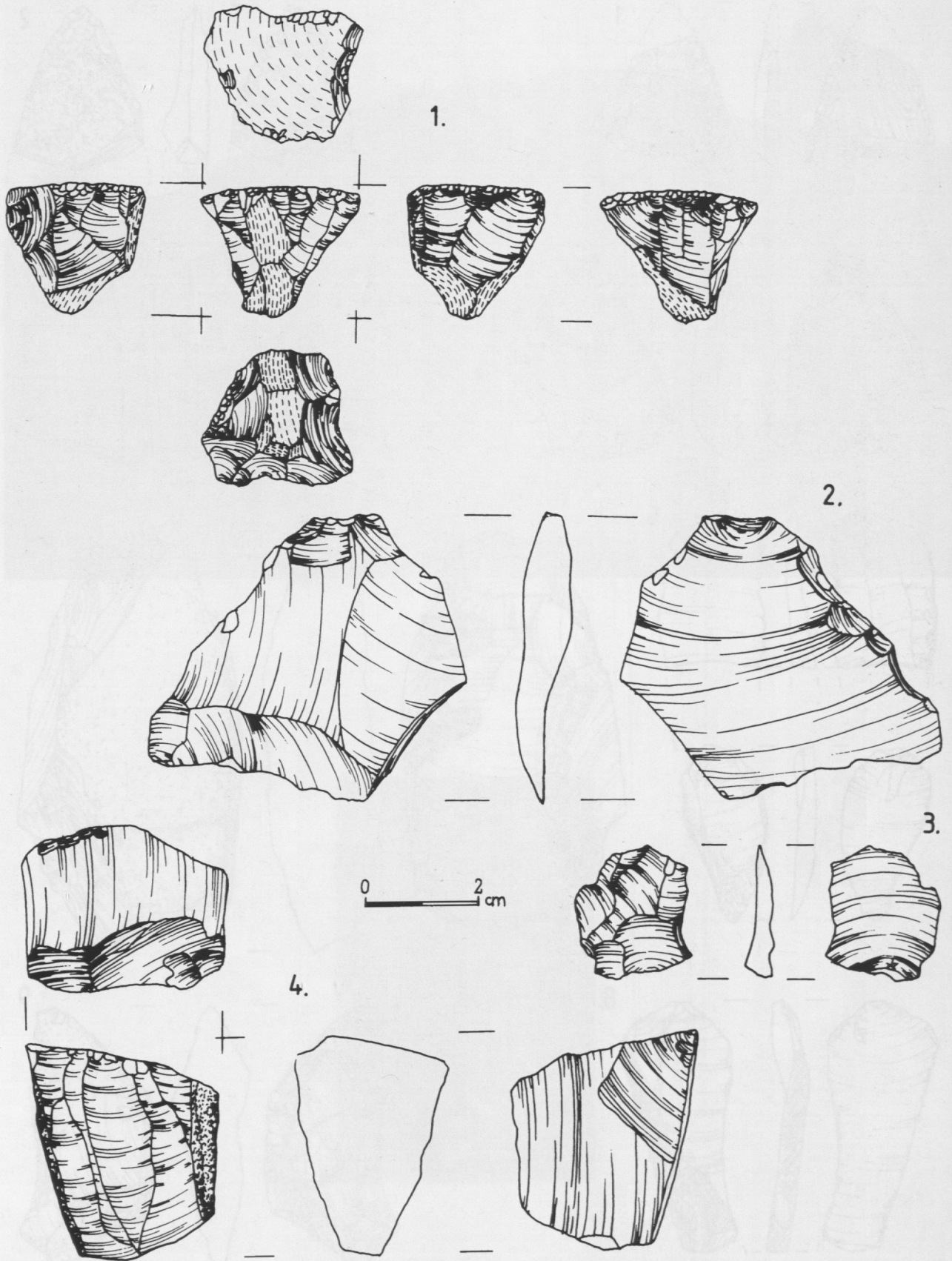
Rusiec stanowisko II gm. Nadarzyn, woj. mazowieckie. Ceramika (1 - 3) i przedmioty krzemienne (4 - 10) z obiektu nr 81.



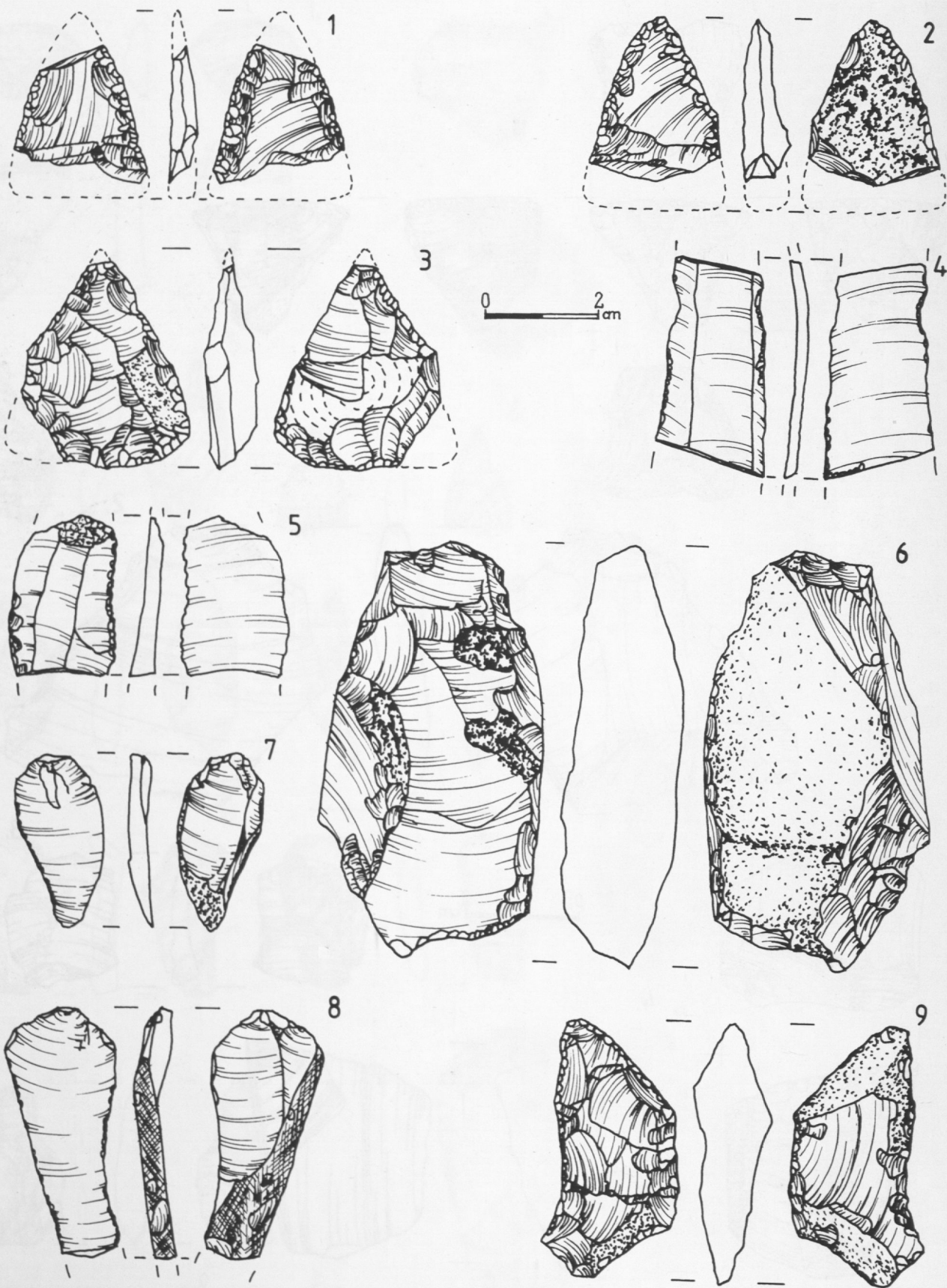
Rusiec stanowisko II gm. Nadarzyn, woj. mazowieckie. Przedmioty krzemienne z warstwy kulturowej.



Rusiec stanowisko II gm. Nadarzyn, woj. mazowieckie. Przedmioty krzemienne z warstwy kulturowej.



Rusiec stanowisko II gm. Nadarzyn, woj. mazowieckie. Przedmioty krzemienne z warstwy kulturowej.



Rusiec stanowisko II gm. Nadarzyn, woj. mazowieckie. Przedmioty krzemienne z warstwy kulturowej.