

Bursche, Aleksander / Roszyk, Władysława

Monety rzymskie znalezione na osadzie kultury łużyckiej w miejscowości Liw, st. 4, województwo mazowieckie

Światowit 1 (42)/Fasc.B, 46-50

1999

Artykuł został zdigitalizowany i opracowany do udostępnienia w internecie przez Muzeum Historii Polski w ramach prac podejmowanych na rzecz zapewnienia otwartego, powszechnego i trwałego dostępu do polskiego dorobku naukowego i kulturalnego. Artykuł jest umieszczony w kolekcji cyfrowej bazhum.muzhp.pl, gromadzącej zawartość polskich czasopism humanistycznych i społecznych.

Tekst jest udostępniony do wykorzystania w ramach
dozwolonego użytku.

**Monety rzymskie znalezione na osadzie kultury łużyckiej w miejscowości Liw,
st. 4, woj. mazowieckie
(Pl. 15)**

W lipcu 1998 roku na wniosek Wojewódzkiego Konserwatora Zabytków w Siedlcach przeprowadzono ratownicze prace wykopaliskowe na stanowisku nr 4, w obrębie obszaru AZP 54-75 w Liwie, gm. Liw, pow. Węgrów, woj. mazowieckie (pow. węgrowski). Badania finansował Generalny Konserwator Zabytków w Warszawie. Pracami w terenie kierowała mgr Władysława Roszyk z Instytutu Archeologii Uniwersytetu Warszawskiego.

Stanowisko nr 4 położone jest na lewym tarasie rzeki Liwiec, w obrębie działki nr 205512, należącej do pani Marianny Karczewskiej, zam. we wsi Karczewiec, po przeciwległej stronie wsi Jarnice (pl. 15). Badaniami objęto teren nielegalnie eksploatowanej piaskowni przy drodze prowadzącej z lasu na położone w dolinie Liwca łąki i przecinającej skarpę tarasu rzeki. W warstwie humusu współczesnego przy zastosowaniu wykrywacza metalu znaleziono trzy rzymskie monety znajdujące się w odległości 3-6 m od siebie: dwie w obrębie wykopu, zaś jedną w sąsiedztwie drogi.

Opis monet

1. Trajan, denar, 103-111 r. po Chr., ↑↓ (fig. 1)

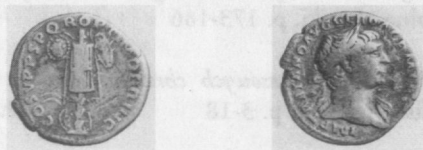


Fig. 1. Denar Trajana, Fot. M. Dąbski.

Av.: IMPTRAIANOAVGGERDACPMTRP
Głowa w wieńcu laur. w pr.
Rv.: COSVPPSPQROPTIMOPRINC
Trofeum złożone z dwu wiszących tarcz (po l. okrągłej, po pr. owalnej) i znajdujących się u podstawy dwu zakrzywionych mieczy (typu *sicca*), dwu włóczni oraz dwu tarcz (okrągłej i sześciokątnej)
RIC II, s. 234 nr 147.

2. Hadrian, denar, 134-138 r. po Chr., ↑↓ (fig. 2)



Fig. 2. Denar Hadriana, Fot. M. Dąbski

Av.: HADRIANVS AVGCOSIIIPP
Głowa w pr.
Rv.: PROVIDE N TIAAVG
Providentia stoi zwrócona w l., wskazuje l. ręką na glob, w pr. opartej o kolumnę trzyma berło
RIC II, s. 370 nr 262.

3. Antonin Pius, 159-160 r. po Chr., ↑↑ (fig. 3)



Fig. 3. Denar Antonina Piusa, Fot. M. Dąbski.

Av.: ANTONINVS AVGPVSPTRPXXIII
Głowa w wieńcu laur. w pr.
Rv.: SA[LVSAVG CO]SIII lub
SA[LVTIAVG CO]SIII
Salus stoi zwrócona w l., karmi l. ręką węża owiniętego wokół ołtarza, w pr. uniesionej trzyma berło
RIC III, s. 63 nr 304 lub 305.

Wszystkie monety są stosunkowo dobrze zachowane.

W trakcie badań sondażowych prowadzonych w 1998 r. na stanowisku 4 w Liwie zarejestrowano ponadto jedynie osadniczy materiał kultury łużyckiej. Nie stwierdzono natomiast żadnych innych, poza monetami, zabytków z okresu wpływów rzymskich. Wskazuje to na fakt, iż denary nie zostały odkryte na terenie współczesnej im osady czy cmentarzyska.

W odległości ok. 30 m na północ od badanego obszaru, na terenie porośniętym obsadzonym w latach pięćdziesiątych lasem, znajduje się duży kurhan, z wyraźnie rysującym się, stosunkowo świeżej daty wkopem rabunkowym. Na podstawie wywiadów, udało się ustalić, iż wkop ten został wykonany bardzo niedawno¹.

W bezpośrednim sąsiedztwie znalezionych w trakcie badań monet, w pobliżu skarpy oraz w głębi lasu (w stronę kurhanu), na przestrzeni niespełna 1000 m² widoczne są dość liczne, stosunkowo świeżo wykopane dołki. Stanowią one bez wątpienia ślad działalności „poszukiwaczy skarbów”, o których wcześniejszej obecności na tym obszarze wspominali mieszkańcy Liwa. Z dobrze poinformowanych źródeł wynika, iż poszukiwacze znaleźli ok. 70 monet rzymskich, z których 9 udało się określić B. Paszkiewiczowi. Są to denary: Trajana (1 egz.), Hadriana (1 egz.), Antonina Piusa (2 egz.), Faustyny St. (2 egz.), Marka Aureliusza (1 egz.), Kommodusa (1 egz.) i Kryspiny (1 egz.)². Nie ulega wątpliwości, iż pierwotnie tworzyły one jeden zespół z opisywanymi wyżej trzema monetami. Według niepotwierdzonych informacji w sąsiedztwie monet został jakoby znaleziony brązowy, rzymski wisior w kształcie phallusa (zawieszka rządu końskiego), być może pochodzący z wnętrza kurhanu.

Najbardziej prawdopodobna wydaje się hipoteza, że denary odkryte przy użyciu wykrywacza metalu są pozostałą w ziemi częścią skarbu pochodzącego z miejscowości określanej w literaturze z reguły jako Jarnice³. Depozyt ten został odkryty przez mieszkańca wsi Jędrzeja Szczotka w sierpniu 1873 r. w piasku na wydmach przylegających do rzeki Liwiec, „między mostami”, jakoby ok. 2 wiorsty (tj. nieco ponad 2 km) od Węgrowsa. Srebrne monety znajdowały się w rozbitym, ręcznie lepionym naczyniu grubej roboty, ze źle wypalanej gliny. Zachowało się dno garnka, w sąsiedztwie zaś zalegały rozrzucone skorupy.

Niestety nie jest znany wygląd tego naczynia; trudno też ustalić dokładniejszą liczbę znalezionych wówczas monet, z których znaczna część (235 egz.) trafiła za pośrednictwem N. N. Lichaczewskiego, naczelnika powiatu węgrowskiego, do Cesarskiej Komisji Archeologicznej w Petersburgu w celu ich zbadania. Przekazy dotyczące skarbu pochodzące ze źródeł rosyjskich i polskich znacznie się od siebie różnią, stąd konieczne jest przeprowadzenie bliższej ich analizy o charakterze źródłoznawczym.

Wedle anonimowej, bez wątpienia pierwotnej, wzmianki zamieszczonej w dziale „Wiadomości” w I tomie wydawanego w Krakowie *Dwutygodnika Naukowego poświęconego archeologii, historii i lingwistyce*⁴ z 1 września 1878 r. (s. 432): *Przed czterema laty na prawym brzegu Liwca pomiędzy mostami a wsią Jarnice, znaleziono na piaskach przeszło 200 sztuk pieniędzy srebrnych z czasów Antonina, bardzo dobrze zachowanych. Wyrobnik Jędrzej Szczotka, który te pieniądze znalazł, spieniężył je żydkom węgrowskim, pieniądze te uległy różnemu losowi, a jak wieść niesie pewien amator archeologii wykupił znaczną ich ilość i kazał je... przetopić na srebro. W zbiorach tutejszych amatorów znajduje się jeszcze sztuk kilkanaście tej monety i prof. Przyborowski otrzymał ich trzy: od p. Dąbrowskiego z Węgrowsa, od X. Bartnickiego z Liwa i od p. aptekarza z Węgrowsa. Tymoteusz Łuniewski w artykule pt. „Brzegi i dolina rzeki Liwca” opublikowanym w I tomie nieoceanionego *Pamiętnika Fizyograficznego* z 1881 roku trzykrotnie wspomina o tym skarbie. Raz przy opisie wsi i folwarku Jarnice (s. 457 – *obok Jarnic przy mostach liwskich na wydmach znaleziono około 150 pieniędzy z czasów Marka Aureliusza*), przy charakterystyce osady Liw (s. 463 – *obok Liwa znaleziono pieniądze rzymskie z czasów Marka Aureliusza*) oraz ponownie na zakończenie artykułu (*pieniądze rzymskie z czasów Marka Aureliusza znaleziono w roku 1870 przy mostach pomiędzy Liwem a Jarnicami, w ilości około 150 sztuk*). Zapewne te informacje Łuniewskiego zostały wykorzystane w XIII tomie *Słownika geograficznego Królestwa Polskiego i innych krajów słowiańskich* z r. 1893, gdzie znajdujemy następującą wzmiankę (s. 258): *w r. 1870 wykopano około 150 sztuk monet rzymskich z czasów Marka Aureliusza między Liwem a Jarnicami*. Wreszcie F. Kopera, publikując w 1906 r. na podstawie przechowywanego w Muzeum Narodowym*

¹ Dane zebrane przez J. Andrzejowskiego, za których uprzejme udostępnienie składamy podziękowanie.

² Szczegółowe ich opracowanie przygotowuje B. Paszkiewicz, któremu dziękujemy za powyższe informacje.

³ Z nowszych prac cf. W. KROPOTKIN, *Skarb denarów rzymskich (I-II wiek) z Jarnic (woj. warszawskie)*, *Wiadomości Numizmatyczne* 15, 1971, p. 31-38; A. KUNISZ, *Katalog skarbków monet rzymskich odkrytych na ziemiach polskich*, [Materiały do prahistorii ziem polskich cz. V, Epoka żelaza, fasc. 5, Okres rzymski], Warszawa 1973, p. 43-44 nr 48; S. KU-

BIAK, *Znaleziska monet rzymskich z Mazowsza i Podlasia*, Wrocław 1979, p. 43-44; A. BURSCHE, *Later Roman – Barbarian Contacts in Central Europe. Numismatic Evidence*, Berlin 1996, p. 151 nr 37; cf. M. GRZESZCZUK, *Znaleziska monet rzymskich na terenie guberni siedleckiej dokonane przed 1915 rokiem*, Warszawa 1998 (praca magisterska przechowywana w Instytucie Archeologii U.W.), p. 43-51.

⁴ Czasopismo to redagował Teodor Zimiecki, który mógł być autorem poniższej wzmianki.

w Krakowie rękopisu J. Przyborowskiego 9 monet pochodzących z interesującego nas depozytu, które trafiły do rąk prywatnych (m.in. do kolekcji Łuniewskiego – autora artykułu z *Pamiętnika Fizyograficznego*), określa miejsce ich znalezienia, jako Jarnice⁵. Wśród opisywanych monet znajdują się zapewne trzy egzemplarze, które zdaniem autora wzmianki w *Dwutygodniku naukowym* otrzymał Przyborowski.

Inne jest bez wątpienia źródło informacji przekazów rosyjskich. Dane o naszym skarbie zachowały się w archiwach Cesarskiej Komisji Archeologicznej w St. Petersburgu (obecnie w Instytucie Archeologii RAN), do której przesłał 235 denarów wraz z dnem naczynia N. N. Lichaczewski. Bardziej szczegółowe dane (w tym określenia monet) znajdują się natomiast w notatkach J. B. Iwersena zachowanych w Dziale Numizmatyki Państwowego Ermitażu⁶. Ten wybitny rosyjski numizmatyk, wieloletni kustosz gabinetu numizmatycznego, otrzymał monety w celu oszacowania ich wartości i naukowego opracowania. W swoim referacie o skarbach monet antycznych wygłoszonym w 1881 r. w Tibilisi w następujący sposób określił miejsce znalezienia depozytu: на полях посада Ливы у деревни Ярницы.⁷ W tym względzie w praktyce nic nowego nie wnoszą dane D. J. Samokvasova⁸, natomiast V. M. Potin, który bliżej wykorzystywał dane Komisji, określa miejsce znalezienia depozytu, jako Liw. Ponadto podaje, iż monety po opracowaniu zostały zwrócone ich właścicielowi⁹. V.V. Kropotkin, autor najbardziej wyczerpującego opracowania depozytu, podaje następujące informacje (w przekładzie B. i M. Wyszowmirskich): *w sierpniu 1873 r., w pobliżu wsi Jarnice, na polach należących do gromady Liw, przylegających do rzeki Liwiec, w odległości 2 wiorst (ok. 2 km) od Węgrowa, znaleziono znaczny skarb denarów rzymskich. Monety odkrył mieszkaniec wsi nazwiskiem Szczotka w piasku, w rozbitym, ręcznie lepionym garnku grubej roboty, ze źle wypalanej gliny. Na miejscu znalezienia zachowało się tylko dno garnka, ale obok zalegało wiele skorup tego naczynia. Niestety, nie udało się zrekonstruować kształtu naczynia i ustalić dokładnej liczby monet w skarbie. Zostały one wyprzedane przez odkrywcę, tylko część udało się uzyskać N. N. Lichaczewskiemu, który przesłał ją wraz z dnem garnka do opracowania do*

*Komisji Archeologicznej*¹⁰. Ponadto w przypisie 1 na tej samej stronie znajduje się następujące uzupełnienie: *N. N. Lichaczewski, sprawując obowiązki naczelnika powiatu węgrowskiego, wykupił od miejscowej ludności 235 denarów ze skarbu jarnickiego. Nie znany jest dalszy los jego kolekcji numizmatycznej.*

Analiza tych wszystkich wzmianek nie pozwala na jednoznaczne określenie liczby znalezionych monet. W szczególności nie wiemy, jaki los spotkał denary zwrócone przez Cesarską Komisję N. N. Lichaczewskiemu. Zapewne właśnie jego dotyczy wzmianka z *Dwutygodnika naukowego* o pewnym amatorze archeologii, który wykupił znaczną ilość monet i kazał je następnie przetopić. Być może podjął on taką decyzję, po ocenie ich wartości przez Iwersena. Ponadto wbrew opinii A. Kunisza i S. Kubiak¹¹ wydaje się, że 9 monet opublikowanych przez F. Koperę na podstawie katalogu J. Przyborowskiego, nie pochodziło ze zbioru N. N. Lichaczewskiego. Określenia większości monet dokonane przez J. Przyborowskiego nie pokrywają się z żadnym z 83 denarów, których legendy rewersów opisał J. B. Iwersen. W szczególności dziwi brak opisu legendy jedyne denara Lucylli ze zbioru Lichaczewskiego (zapewne źle zachowanego), w przeciwieństwie do określonego przez Przyborowskiego denara tej cesarzowej¹². J. B. Iwersen, jako wybitny specjalista, miał bowiem wielokrotnie większe doświadczenie od J. Przyborowskiego. Liczbę 235 pewnych denarów pochodzących ze skarbu należy zatem zapewne powiększyć o kolejne 9 egz.

Także dane dotyczące dokładniejszej lokalizacji miejsca odkrycia skarbu są bardzo niejasne. Niemniej niezwykle interesujący jest fakt, iż część literatury określa powyższe znalezisko, jako pochodzące z miejscowości Liw. Zapewne nastąpiło tu pomylenie nazwy miejscowości, z której pochodził znalazca monet, z nazwą miejscowości, w której dokonano odkrycia. Jest to dosyć typowa sytuacja, wielokrotnie notowana w literaturze w odniesieniu do innych znalezisk. W tym przypadku znalazcą był mieszkaniec wsi Jarnice, który natrafił na skarb na gruntach wsi (gromady) Liw, znajdujących się po przeciwległej (tj. lewej) stronie rzeki. Właśnie Liw, jako miejsce znalezienia depozytu podał V. M. Potin, do którego informacji można mieć największe zaufanie, gdyż w swoich usta-

⁵ F. KOPERA, *Materyaly do inwentaryzacji zabytków sztuki i kultury w Polsce*, Wiadomości Numizmatyczno-Archeologiczne, 5, 1904-1905 (1906), szp. 192-193.

⁶ W. KROPOTKIN, *Skarb...*, p. 31-32.

⁷ Ю. Б. Иверсен, *О кладях*, in: Труды V^{го} Археологического Сезда в Тифлисе 1881, Москва 1887, p. 249-250.

⁸ cf. W. KROPOTKIN, *Skarb...*, p. 31 przypis 2.

⁹ cf. V. M. POTIN, *Znaleziska monet na obszarze Polski według danych archiwów leningradzkich*, Wiadomości Numizmatyczne 11, 1967, zeszyt dodatkowy, p. 16 nr 4; na temat

obowiązujących w carskiej Rosji (do której należała gubernia siedlecka z Liwem i Jarnicami) przepisów dotyczących znalezisk skarbów monet i roli Cesarskiej Komisji Archeologicznej cf. A. BURSCHE, *Later...*, p. 46-48; M. GRZESZCZUK, *Znaleziska...*, p. 8-9.

¹⁰ W. KROPOTKIN, *Skarb...*, p. 31.

¹¹ A. KUNISZ, *Katalog...*, p. 44; S. KUBIAK, *Znaleziska...*, p. 49-50.

¹² W. KROPOTKIN, *Skarb...*, p. 36 nr 125; F. KOPERA, *Materyaly...*, p. 192.

leniach wykorzystywał oryginalne archiwalia przechowywane w St. Petersburgu. W nich musiało zapewne zostać rozróżnione miejsce zamieszkania znalazcy i miejsce dokonania odkrycia. Taką interpretację potwierdza także szczegółowa analiza tekstu V. V. Kropotkina (*w pobliżu wsi Jarnice jednak na polach należących do gromady Liw*).

Skarb miał typową strukturę dla zespołów denarów deponowanych na terenach środkowoeuropejskiego Barbaricum¹³. Najwcześniejsze monety pochodziły jeszcze z drugiej połowy I wieku po Chr. (poczynając od Wespazjana), zaś najpóźniejsze z lat dziewięćdziesiątych II wieku. Najmłodsze egzemplarze w naszym depozycie stanowią dwa denary Kłodiusza Albina, w tym jeden z pewnością wybity w 193 r.¹⁴ Dominują monety wybite w czasach Antonina Piusa i Marka Aureliusza (ponad 75% wszystkich egz.). Znajdowało się w nim także 17 (ok. 7%) denarów Trajana i co najmniej tyle monet Hadriana, 18 lub 19 egz. (ponad 7,5%) Kommodusa i 1 lub 2 egz. (0,4-0,8%) Kryspiny¹⁵. Z punktu widzenia statystycznego, istnieje zatem duże prawdopodobieństwo, iż znalezione w Liwie przy użyciu wykrywacza monety pierwotnie należały do opisywanego depozytu.

Pozostają jeszcze do wyjaśnienia okoliczności, w jakich denary zarejestrowane w ostatnich latach, nie zostały dostrzeżone 125 lat wcześniej przez znalazcę. Również i w tym przypadku mamy do czynienia z sytuacją typową. Monety wypadając z rozbitego naczynia, mogły na stosunkowo dużej powierzchni zagłębić się w piasku. Jak wskazuje praktyka, uchwycenie w takich warunkach pojedynczych denarów metodami tradycyjnymi, bez posługiwania się wyspecjalizowaną aparaturą, jest niemal niemożliwe. Stąd też część monet pochodząca ze skarbu pozostała w ziemi, by następnie na skutek erozji i długotrwa-

łej działalności człowieka (zwłaszcza w rezultacie orki) ulec znacznemu rozproszeniu.

Identyczna sytuacja miała miejsce w przypadku kilkunastu innych depozytów skarbów monet rzymskich, średniowiecznych i nowożytnych¹⁶. Szczególnie instruktynny może być tu przypadek odkrytego w 1884 r., a więc również przed ponad stu laty, depozytu zawierającego ok. pół litra rzymskich denarów w Alwerni¹⁷, gdzie w ostatnim czasie znaleziono przy użyciu wykrywacza co najmniej dwie dalsze monety¹⁸. W zlokalizowanym w ubiegłym roku miejscu odkrytego w 1926 r. wielkiego depozytu z okresu Wędrówek Ludów, w Zagórzynie gm. Blizanów, pow. kaliski, woj. wielkopolskie¹⁹, na powierzchni ok. 30 m² zarejestrowano 7 denarów i liczne fragmenty naczynia brązowego, w którym ukryty był pierwotnie skarb²⁰. Denary wysypały się z rozbitego kamieniem naczynia, następnie niedostrzeżone zagłębiły się w mokrej ziemi i w kolejnych latach zostały przemieszczone przez erozję i orkę²¹. Ich zlokalizowanie nie byłoby obecnie możliwe bez posłużenia się wyspecjalizowanym sprzętem badawczym.

Monety znalezione w ostatnich latach w Liwie stanowią bez wątpienia rozwłóconą część odkrytego w 1873 r. depozytu, najczęściej błędnie opisywanego w literaturze jako skarb pochodzący z miejscowości Jarnice. W tej sytuacji można uznać rejon dokonanych współcześnie odkryć, jako przypuszczalny obszar pierwotnego zdeponowania skarbu. W inwentarzach znalezisk monet należy zatem zmienić nazwę miejscowości, w której odkryto skarb, tj. zastąpić nazwę JARNICE nazwą LIW. Depozyt ten liczył pierwotnie z pewnością ponad 300 monet i można go zatem zaliczyć do kategorii dużych.

¹³ Cf. L. LIND, *Roman Denarii Found in Sweden, 2. Catalogue*, Stockholm 1981; L. LIND, *Romerska denarer funna i Sverige*, Stockholm 1988; F. BERGER, *Untersuchungen zu römerzeitlichen Münzfunden in Nordwestdeutschland*, Berlin 1992, s.p.; A. BURSCHE, *Pourquoi les denarii frappés après 194 étaient absent dans le Barbaricum?*, in: Proceedings of the 11th International Numismatic Congress, Bruxelles 1991, 2 (G. MOUCHARTE, T. HACKENS eds.), Louvain-la Neuve 1993, p. 297-303; A. BURSCHE, *Die Markomannenkriege und der Zufluss römischer Münzen in das Barbaricum*, in: *Markomannenkriege. Ursachen und Wirkungen* (H. FRIESINGER, J. TEJRAL, A. STUPPNER eds.), Wien-Brno 1994, p. 471-485; A. BURSCHE, *Later...*, p. 123-125.

¹⁴ Typu BMC vol. V, p. 25-26 nr 38-42; drugi z denarów nie został niestety opisany – W. KROPOTKIN, *Skarb...*, p. 38 nr 234, 235.

¹⁵ Cf. A. KUNISZ, *Katalog...*, (z błędami w identyfikacji monet).

¹⁶ Wśród skarbów rzymskich są to m.in. depozyty z Alwerni, Drzewicza, Romanowa, Zagórzyna czy Żulic. Informacje o powtórnych znaleziskach monet dokonywanych w miejscu dawniejszych odkryć skarbów pochodzące ze środowisk

„poszukiwaczy” publikowane są sukcesywnie w Wiadomościach Numizmatycznych przez B. Paszkiewicza i A. Bursche – cf. B. PASZKIEWICZ, *Jeszcze dwa fragmenty skarbu monet rzymskich z Żulic*, *Wiadomości Numizmatyczne*, 1999 – w druku.

¹⁷ *Zapiski Numizmatyczne* (Kraków), 1884, p. 30; A. KUNISZ, *Katalog...*, p. 12 nr 1; A. KUNISZ, *Znaleziska monet rzymskich z Matopolski*, Wrocław 1985, p. 23.

¹⁸ W tym jeden Antonina Piusa; ich publikację przygotowuje do druku B. Paszkiewicz, któremu dziękujemy za informację.

¹⁹ Cf. A. BURSCHE, *Złote medaliony rzymskie w Barbaricum. Symbolika prestiżu i władzy społeczeństw barbarzyńskich w późnej starożytności*, [Światowit Supplement Servis A: Antiquity, vol. II], Warszawa 1998, p. 51-61.

²⁰ Badania przeprowadzono pod kierunkiem A. Bursche z funduszy Generalnego Konserwatora Zabytków, Wojewódzkiej Służby Ochrony Zabytków w Poznaniu i Instytutu Archeologii U. W. w ramach badań statutowych.

²¹ W przygotowaniu znajduje się kompleksowa monografia depozytu, uwzględniająca badania przeprowadzone w 1998 i 1999 r.

Z dorzecza Liwca pochodzi ponadto pięć znalezisk monet rzymskich, toteż rejon ten trudno jest uznać za jakąś szczególną ich koncentrację. W bliskim sąsiedztwie Liwia, na gruntach wsi Górki Boże, gm. Korytnica, po lewej stronie Liwca, znaleziono luźno w piasku wybity w czasach Hadriana denar Faustyny I²². Ponadto w pobliżu, na gruntach Korytnicy, odkryto antoninian Trajana Decjusza²³, zaś w Starej Wsi gm. Węgrów, na terenie cmentarzyska kultury wielbarskiej, znany skarb aureusów z połowy III wieku²⁴. Pojedyncze denary odkryto także w miejscowościach Stoczek i Zambrzyniec²⁵. Niemniej jeśli te 6 znalezisk połączymy w jedną grupę z kolejnymi 10 odkryciami z dorzecza Bugu, w rejonie ujścia rzeki Nurzec²⁶, to koncentracja ta jawi się jako największe skupisko monet rzymskich na terenach na wschód od środkowej Wisły. Należy przy tym pamiętać o bardzo niskim stanie rozpoznania znalezisk numizmatów na terenach byłego zaboru rosyjskiego²⁷. Obecność opisywanych monet związana jest bez wątpienia z osadnictwem kultury wielbarskiej, której ludność identyfikowana z Gotami opanowa-

ła obszary wschodniego Mazowsza i Podlasia w początkach późnego okresu wpływów rzymskich, zapewne jeszcze przed schyłkiem II wieku²⁸. W bezpośrednim sąsiedztwie Liwa znajduje się m.in. badane obecnie cmentarzysko w Jartyporach²⁹, w pobliżu położone jest także częściowo tylko rozpoznane cmentarzysko w Starej Wsi³⁰.

Przeprowadzona wyżej analiza jest pewnym przyczynkiem do problemów natury źródłoznawczej związanych z kwestią bliższej lokalizacji dokonanych w przeszłości odkryć archeologicznych, w tym tak spektakularnych, jak skarby monet rzymskich. Jest także głośnym nawoływaniem do podjęcia bardzo pilnie terenowych badań weryfikacyjnych w miejscach dawnych odkryć skarbów monet. Prace takie muszą zostać przeprowadzone w przeciągu najbliższych lat, w przeciwnym razie tereny te zostaną całkowicie spenetrowane i wyrabowane przez nieprofesjonalistów³¹. Mamy nadzieję, że ta nagła potrzeba uratowania resztek ginącego na naszych oczach dziedzictwa kulturowego spotka się wreszcie ze zrozumieniem konserwatorów, menedżerów i mecenasów nauki i kultury.

²² Cf. Dwutygodnik naukowy poświęcony archeologii, historii i lingwistyce (Kraków) 1, nr 17, z 1 września 1878, p. 433 (dział „Wiadomości”); J. PRZYBOROWSKI, *Znaczenie napisu JVNONI REGINAE na monetach rzymskich*, Dwutygodnik naukowy poświęcony archeologii, historii i lingwistyce (Kraków) 1, nr 20, z 15 października 1878, p. 487-490; F. KOPERA, *Materyały...*, p. 193 – denar Antonia Piusa bity dla Faustyny I w latach 193-141 (RIC, vol. III, nr 338) – cf. S. KUBIAK, *Znaleziska...*, p. 45-46 nr 33; M. GRZESZCZUK, *Znaleziska...*, p. 41-42.

²³ A. BURSCHE, *Dawne znaleziska monet rzymskich w świetle nowych badań*, *Wiadomości Numizmatyczne* 24, 1980, p. 83; A. BURSCHE, *Later...*, p. 152 nr 39.

²⁴ W. RADIG, *Der ostgermanische Goldmünzhort von Stara Wieś, Kr. Sokolow, Die Burg* 4, 1942/1943, p. 17-40; S. KUBIAK, *Znaleziska...*, p. 69-70 nr 111; A. BURSCHE, *Later...*, p. 157 nr 77.

²⁵ Odpowiednio denar Antonina Piusa wybity dla Faustyny I po 141 r. (RIC, vol. III, nr 360 – A. KIETLIŃSKA, *Monety starożytne w zbiorach Państwowego Muzeum Archeologicznego w Warszawie*, *MatStar* 2, 1957, p. 285; S. KUBIAK, *Znaleziska...*, p. 70 nr 113) i Antonina Piusa z lat 148-149 (RIC, vol. III, nr 177 – *Wiadomości Numizmatyczne* 7, 1963, p. 184; S. KUBIAK, *Znaleziska...*, p. 77 nr 138).

²⁶ Cf. mapę zał. do S. KUBIAK, *Znaleziska...*, w tym skarb kilkuset denarów z Wierzychucy Nadbużnej, gm. Drohiczyn nad Bugiem (p. 75 nr 126).

²⁷ Szerzej na ten temat patrz A. BURSCHE, *Later...*, p. 44-48; M. GRZESZCZUK, *Znaleziska...*, p. 3-12.

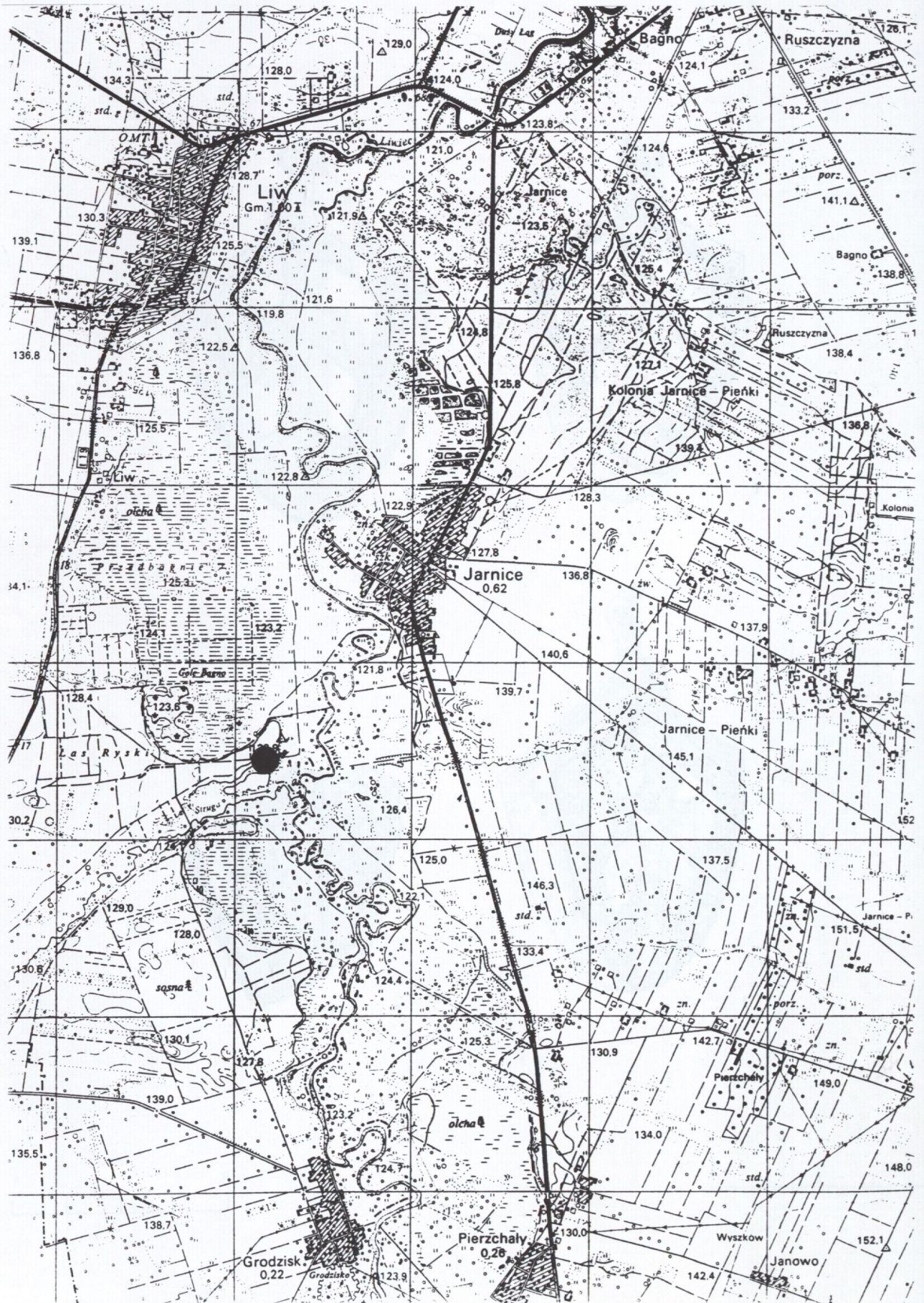
²⁸ T. DĄBROWSKA, *Zmiany kulturowe prawobrzeżnego Mazowsza i Podlasia w okresie wpływów rzymskich*, *WiadA* 54, 1980 (1981), p. 45-58; T. DĄBROWSKA, *Kultura przeworska a kultura wielbarska na Mazowszu i Podlasiu*, in:

Problemy kultury wielbarskiej (ed. T. MALINOWSKI), Słupsk 1981, p. 117-125; T. DĄBROWSKA, T. LIANA, *Stan i potrzeby badań nad młodszym okresem przedrzymskim i okresem wpływów rzymskich na Mazowszu*, in: *Stan i potrzeby badań nad młodszym okresem przedrzymskim i okresem wpływów rzymskich w Polsce*, (K. GODŁOWSKI, R. MĄDYDA-LEGUTKO eds.), Kraków 1986, s.p.; A. BURSCHE, *Kontakty Cesarstwa Rzymskiego z ludnością kultury wielbarskiej w III i IV w. w świetle źródeł numizmatycznych*, in: *Kultura wielbarska w młodszym okresie rzymskim* (J. GURBA, A. KOKOWSKI eds.), vol. I, Lublin 1988, p. 37-50; J. ANDRZEJOWSKI, *Zagadnienie kontynuacji cmentarzysk we wschodniej strefie kultury przeworskiej*, in: *Kultura wielbarska w młodszym okresie rzymskim* (J. GURBA, A. KOKOWSKI eds.), vol. II, Lublin 1989, p. 103-125; A. BURSCHE, *Later...*, p. 12-13.

²⁹ Badania prowadzi od 1998 r. Państwowe Muzeum Archeologiczne w Warszawie.

³⁰ W. RADIG, *Das ostgermanische Gräberfeld von Stara Wieś, Kr. Sokolow, Die Burg* 3, 1942, p. 179-224; T. DĄBROWSKA, *Nowe materiały ze cmentarzyska w Starej Wsi, pow. Węgrów*, *WiadA* 37, 1972, p. 484-503.

³¹ Od roku z sytuacją „dzikich” poszukiwań prowadzonych na wielką skalę przy użyciu wykrywaczy przez amatorów mamy do czynienia m.in. w Nowej Cerekwi, woj. opolskie (miejscowa informacja dr B. Paszkiewicz), największej koncentracji znalezisk monet rzymskich na ziemiach polskich, o niewyjaśnionym dotąd kontekście. Niestety powiadomiona oficjalnie o tym fakcie służba ochrony zabytków nie jest w stanie uratować tego stanowiska przed rychłą dewastacją. Szkoda tylko, że jednocześnie przeciwstawia się przeprowadzeniu wyprzedzających badań weryfikacyjnych przez profesjonalistów.



Lokalizacja st. 4 w Liwie, woj. mazowieckie.