

# Jaskanis, Danuta

---

## O kilku przedmiotach obcej proweniencji na wschodnim Mazowszu wczesnego średniowiecza

---

Światowit 1 (42)/Fasc.B, 81-87

---

1999

Artykuł został zdigitalizowany i opracowany do udostępnienia w internecie przez **Muzeum Historii Polski** w ramach prac podejmowanych na rzecz zapewnienia otwartego, powszechnego i trwałego dostępu do polskiego dorobku naukowego i kulturalnego. Artykuł jest umieszczony w kolekcji cyfrowej [bazhum.muzhp.pl](http://bazhum.muzhp.pl), gromadzącej zawartość polskich czasopism humanistycznych i społecznych.

Tekst jest udostępniony do wykorzystania w ramach  
dozwolonego użytku.

## O kilku przedmiotach obcej proveniencji na wschodnim Mazowszu wczesnego średniowiecza (Pl. 45-47)

W świetle dotychczasowych faktów kulturowych wciąż dysponujemy niedostateczną ilością właściwie uszeregowanych i zinterpretowanych materiałów archeologicznych, na podstawie których można byłoby rozwijać badania poparte analizą źródeł mediewistycznych i językowych, nad wzajemnymi związkami, infiltracją i charakterem kontaktów Mazowsza z terenami osadnictwa bałtyjskiego i północno-ruskiego w okresie wczesnego średniowiecza. Stan taki można uznać za dość trwałą, mimo zainteresowania wielu badaczy strefami kontaktów słowiańsko-bałtyjskich w aspekcie politycznym, etniczno-osadniczym i kulturowym w dobie powstawania państwa piastowskiego, a następnie w okresie rozbitcia dzielnicowego.

Zwłaszcza obszar wschodniego Mazowsza stwarza wiele trudności badawczych ze względu na zakorzenione tu wielowiekowe tradycje wzajemnego oddziaływania na siebie różnych kultur archeologicznych, a następnie zwartych masywów etnicznych bałtyjskiego i słowiańskiego. Obszar ten stanowił ponadto strefę kontaktową osadnictwa wschodnio- i zachodniosłowiańskiego, rywalizujących ze sobą w różnych okresach w zakresie politycznym, ekonomicznym i terytorialnym.

Mieszany zatem, zmienny dla strefy pogranicza kulturowego, charakter zjawisk, o cechach odrębności, ale i obopólnych zapożyczeń, trudny jest często do zinterpretowania oraz schronologizowania.

Rozpoznaniu nie sprzyja także stan badań nie tylko północno-wschodniego Mazowsza, ale i przyległych mu od wschodu obszarów, który nie zawsze należy rozumieć jako niedostateczny stan badań terenowych. Brak opracowań samych źródeł, jako istniejącej bazy materiałowej, powoduje niemożność podejmowania prób nad rekonstrukcją tras komunikacyjnych, rozumianych szeroko jako strefa drożna, i oparcia o nie studiów nad elementami organizacji osadnictwa. Fakt ten pozostaje w dużej dysproporcji w stosunku do rozwijanych od dawna poza granicami naszego kraju, zwłaszcza w krajach nadbałtyckich, badań nad wzajemnymi związkami Bałtów i Finów ze Słowianami we wczesnym średniowieczu. Problematyka ta w polskich badaniach ukierunkowana jest od lat przede wszystkim na kontakty słowiańsko-pruskie (ANTONIEWICZ 1955: 233-277; CHUDZIAK 1995: 3-18; KOWALCZYK, 1997: 384-395). Gorzej przedstawia się kwestia wyraźnych kontaktów z innymi ziemiami bałtyjskimi i terytorium Rusi Nowogrodzkiej (MUSIA-NOWICZ, 1961: 423-433)

Hipotetyczny więc obraz kreślony dla Mazowsza przez historyków w oparciu o źródła historyczne i językownawcze nie może być w dostatecznym stopniu korygowa-

ny i uzupełniany wnioskami wypływającymi z charakteru i wymowy materiału archeologicznego. Mimo umniejszenia przez niektórych historyków znaczenia źródeł archeologicznych w aspekcie poznawczym dziejów dorzecza Narwi w XI-XIII w. (TYSZKIEWICZ 1974: 132), są one nadal niewątpliwie jednym z podstawowych nośników informacji dla rozpatrywania problematyki tego czasu związanej z etapami kolonizacji mazowieckiej na północny-wschód zaznaczonej budową grodów o charakterze administracyjno-militarnym, a także działalnością misyjną kościoła.

Charakter sąsiedztwa wschodnio-mazowiecko-bałtyjskiego znaczonej był nie tylko okresami walk i obopólnych najazdów, ale także częstszymi zapewne okresami pokojowego współżycia, co mogłoby znajdować odzwierciedlenie w materiałach archeologicznych. Nie znamy odpowiedzi na pytanie, w jaki sposób w dziedzinie kultury materialnej mogli wyrażać swoją obecność osadnicy bałtyjscy, jeńcy, uciekinierzy uchodzący pod naporem krzyżackim z ziem pruskich i jaćwieskich, o obecności których orientują niektóre nazwy terenowe (np. Kiersnowo, Jaćwież) oraz źródła historyczne, na co w swym studium wskazuje J. Wiśniewski (1964: 115-135; *idem* 1981: 235-258).

Trudny to problem do rozważań dla archeologa, gdyż z jednej strony dysponujemy – jak już wspomniałam – na terenie wschodniego Mazowsza ubogim materiałem rzeczowym, z drugiej zaś strony skomplikowana sytuacja polityczna ziem bałtyjskich w XII-XIII w. i silne oddziaływanie kulturowe Rusi utrudniają klasyfikację niektórych znalezisk. Sytuację pogarsza niedostateczny stan posiadania materiałów zachodniobałtyjskich z tego czasu.

Warto zatem zwrócić uwagę na symptomy kontaktów uchwytnie w materiale archeologicznym, uzyskanym w trakcie badań mazowieckiego zespołu osadniczego z XI/XII-XIII w. w Święcku Strumianach gm. Czyżew w woj. podlaskim (dawne woj. białostockie), położonego nad rzeką Brok, prawobrzeżnym dopływem Narwi. Był to ośrodek kasztelański podległy biskupstwu płockiemu, założony w szerokiej strefie pogranicza mazowiecko-rusko-bałtyjskiego (KAMIŃSKI 1956: 131-132; JASKANIS, 1998: 536-548).

Wśród niewątpliwie typowego – w swej podstawowej masie – dla kultury materialnej Mazowsza charakteru znalezisk późniejszych faz wczesnego średniowiecza, pewna ich wyselekcjonowana liczba wyróżnia się w zespole osadniczym Święcka odrębnością typologiczną i stylistyczną, wykazując wyraźne powiązania z obszarem wschodniobałtyjskim, ugrofińskim i z centrami produk-

cyjnymi Rusi Nowogrodzkiej. Niniejszy artykuł ma na celu ujawnienie tych źródeł w zakresie faktograficznym, nie pretendując do przedstawiania daleko idących wniosków dotyczących charakteru handlu oraz dróg napływu, co będzie przedmiotem osobnych rozważań.

Przedmioty te znalezione zostały w obrębie inwentarzy grobowych, jak również w warstwach kulturowych grodziska oraz obiektów przestrzennych na osadzie.

Najliczniejszą grupę przedmiotów tworzą zawieszki tarczowate kształtu romboidalnego, średn. ok. 2 cm. Posiadają one charakterystyczne zdobienie jednostronnie wytłoczonych guzków oraz wariantowo ułożonych krzyżujących się linii wykonanych stemplem, w kilku przypadkach wzbogacone w dodatkowe otworki. Zopatrzone są w taśmowate uszka wys. ca 0,8 cm. Zawieszki te w liczbie 5 sztuk wchodziły w skład stosunkowo bogatego inwentarza w grobie 151 z pochówkiem dziecięcym w wieku *infans* II. Na tle innych przedmiotów w tym grobie zawieszki tarczowate tworzyły odrębny zespół wraz z wyrobami brązowymi w postaci pojedynczej zawieszki w kształcie czterolistnej koniczyny, 2 zawieszek dzwoneczkowatych z uszkami taśmowatymi, 5 spiralek oraz brązowego łącznika w postaci podłużnej blaszki zagiętej w połowie swej długości na kółku o końcach spiętych nitami, stanowiącej integralną część ze szczątkami skóry i tkaniny (pl. 45.1-11). Analogiczna zawieszka tarczowata kształtu romboidalnego wystąpiła pojedynczo także w grobie 256 z pochówkiem osobnika płci żeńskiej w wieku *iuvenis*.

Tarczowate zawieszki romboidalne i zbliżone do nich czteroramienne oraz koliste nie są jedynymi znaleziskami na interesującym nas obszarze. Odkryto je także na grodzisku w Tykocinie w woj. podlaskim (ćw. J w-wa II z badań w 1975 r. -Archiwum KZA w Białymstoku). Dalej na północny-wschód, poza terytorium mazowieckim, wystąpiły w wyposażeniu grobowym na cmentarzysku przyrodowym w Surżu nad Narwią (CHILMON 1972: 226-227). Znane są także z Grodna, gdzie w dziecięcym, jak w Święcku, grobie z połowy z XIII w. znalazły się w podobnym zestawie inwentarza, złożonego z zawieszek dzwoneczkowatych i brązowych spiralek, wzbogaconym muszelkami kauri (GUREWIĆ 1962: 129). Na podstawie analogicznych materiałów z ziem bałtyjskich należy przypuszczać, że zawieszki te stanowiły końcówki ozdób, których jednym z elementów były spiralki używane wymiennie z łańcuszkami, zwłaszcza na terenach lettgałskich. Czasami stosowano także łączniki wykonane z cienkiego drutu skręconego podwójnie o końcach uformowanych w pętle (ZVERUGO 1975:44, pl. XIV fig. 23), którego pojedynczy okaz znaleziono w obiekcie nr 2 na osadzie święckiej (pl. 46.6).

Zawieszki tarczowate należą do powszechnie spotykanych znalezisk w materiałach wschodniobałtyjskich, głównie lettgałskich, w okresie między X w. a XIII w., a nawet później (MUGUREVIČS 1977, pl. XXXVII fig.1-10). Najbliższe odpowiedniki wschodniomazo-

wieckich zawieszek znajdują w inwentarzach grobowych z cmentarzysk XII-XIII w. w Podini, Ciemaldes, Bukaisu Atvasu, czy też Varves Striki, gdzie występowały jako końcówki ozdób łańcuszkowatych (BIRONIS, MUGUREVIČS, STUBAVS, ŠNORE eds. 1974: pl.50 fig.11; pl.56 fig.1). Pojedyncze znane są także z grodziska w Asote (ŠNORE 1961: pl. V fig.14). Stosunkowo niedawno badania na grodzisku w Jeglińcu gm. Szypliszki na Suwalszczyźnie (TANOWSKA 1991: 377-384), a więc już na terytorium jaćwieskim, przyniosły -pośród wielu innych wyrobów z brązu - odkrycie tego typu zawieszek, znajdujących także swe analogie na terenach lettgałskich.

Nawiązaniem formalnym podkreślającym powrotem tego typu wyrobów może być także tarczowata forma konstrukcji i sposób zdobienia powierzchni zapinek z grodziska Zemgalów w Tervete datowanych ogólnie na XI-XIII w. Spośród czterech typów grupy III wyróżnionych dla tego obiektu przez E. Brivkalne (1974: 121-140) dwa z nich krzyżkowe i czworokątne są bezpośrednim przeniesieniem formy zawieszek.

Niejasna jest funkcja wspomnianego już wyżej brązowego łącznika z grobu 151, wykonanego z podłużnej blaszki zagiętej w połowie swej długości na obwodzie małego kółka, o końcach spiętych nitami (dł.4.4 cm, szer. 0,7 cm, średn. kółka 1,2 cm.) i o zdobionej jednostronnie powierzchni (pl. 45.11). Przedmiot ten pod względem formalnym przypomina kształtem rozdzielacz rzemieni, jednak ze względu na małe rozmiary i delikatną konstrukcję oraz zdobienie pasmami punktowań zwraca uwagę swym dużym podobieństwem do metalowych części wystroju pasa odkrytego w jednym z grobów nr 140 z pochówkiem męskim na cmentarzysku lettgałskim w Nukši (ŠNORE, ZEJDA eds. 1957: 85, pl.IV fig.5). Stanowiły je okucia umieszczone na pasie w równych odstępach, pionowo w poprzek taśmy, kółkiem w dół, tak by można było dowiesić dodatkowe jeszcze ozdobne końcówki. Podobną formę prezentują egzemplarze pasów z miejscowości Ludza (Ljucyn) we wschodniej Łotwie (SEDOV ed. 1987: 430, pl. CXI fig. 35, 40). Pojedyncze znalezisko święckie odkryte na piersi pochowanego osobnika, przy szczątkowo zachowanym fragmencie skóry zdobionej aplikacją taśmy brązowej i nitami przytrzymującymi fragment tkaniny jest trudne do zinterpretowania. Można snuć przypuszczenia, że relikw ten może wiązać się z nakryciem wierzchnim pochowanego osobnika lub ewentualnie jest relikwem torebeczki skórzano-tekstylnej. Torebeczki takie znane są w materiałach litewskich XIII-XIV w., m.in. z cmentarzyska z Obeliai rej. Ukmerge (URBANAVIČIUS, URBANOWIČIENE 1988: 58, fig. 101-102).

Charakterystyczną grupę ozdób reprezentują zawieszki dzwoneczkowate. Wystąpiły one w dwóch egzemplarzach w omawianym inwentarzu grobu 151 (pl. 45.8-9). Ich obecność stwierdzono także w kilku innych grobach tego cmentarzyska (np. nr 103, 117, 132, 145, 369), ale już pojedynczo i w różnych odmianach (pl. 45.12-15). Pogląd o pochodzeniu bałtyjsko-fińskim tych zawieszek

jest ugruntowany. Stanowią one jednak interregionalną w użytkowaniu w tym czasie formę ozdoby, szeroko rozpowszechnioną na obszarze wschodniej Słowiańszczyzny, nie rzadko spotykaną też na terytorium zachodniosłowiańskim. Obecność ich w materiale archeologicznym na terenie Polski opracował przed kilku laty T. Malinowski (1993: 95-122) omawiając także ich dźwiękowe walory (MALINOWSKI 1994: 183-199).

Pośród zapinek święckich uwagę zwraca swą formą brązowa zapinka podkowiasta – saksta (średn. ca 5,7 cm, szer. kabłąka 0,6 cm<sup>2</sup>), którą znaleziono przy wale I grodziska (dz.17). Swoim romboidalnym w przekroju kabłąkiem i profilowanymi czworokątnymi guzkami na końcach (pl. 46.1), okaz ten reprezentuje według Lietuvos TSR Archeologijos Atlasas (1978, vol.IV: 154, mapa 34) trzeci wariant drugiego z wyróżnionych typów zapinek, datowanego szeroko w granicach X-XIII w. Jest to forma występująca na całym obszarze bałtyjskim, jak na to wskazują znaleziska z Sambii (w Eisliethen rej. Primorsk), terenów jaćwieskich (Kaukai-Obelite rej. Alytus z XII-XIII w.), Litwy, głównie w części zachodniej i środkowo-północnej (Gintališkes i Kaukai) oraz Łotwy. Analiza materiałów z lettgałskiego cmentarzyska w Nuksi wykazała wyraźny związek tego rodzaju masywnych zapinek z wyposażeniem grobów męskich. W wyposażeniu grobów kobiecych z reguły znajdowały się zapinki innych wariantów, odznaczające się przy tym mniejszymi rozmiarami, lżejszą konstrukcją, z kabłąkami często tordowanymi i zakończeniami zwiniętymi spiralnie. Potwierdzały ten fakt także masywna zapinka podkowiasta o unikatowej formie, znaleziona w ciepłym grobie męskim na cmentarzysku w Lutomiarsku w ziemi łeczyckiej. Swym kształtem i ornamentyką znajduje swe odpowiedniki m. in. w okazach datowanych na X-XI w. z Ciemalde, w Zemgalii na Łotwie oraz w Wiskiauten na Sambii (JAŹDŻEWSKI, 1951: 131-132).

Rozpowszechnioną szeroko i znaną w kilku odmianach formę przedstawiają zapinki wykonane z żelaza w przekroju romboidalne lub owalne, z końcami rozplaszczonymi i zwiniętymi spiralnie (rulonikowato). Reprezentują je w Święcku dwa okazy, jeden większy (średn. 5,6 cm, szer. kabłąka 0,5 cm), z kabłąkiem w przekroju romboidalnym (pl. 46.2), znaleziony na majdanie grodziska (dz.18) oraz mniejszy egzemplarz (średn. ca 4,6 cm. szer. kabłąka 0,4 cm) z ramą w przekroju owalną (pl. 46.4), odkryty luźno, poza zespołem, w obrębie cmentarzyska (dz.25, ar 325). O ich powszechności w materiałach bałtyjskich świadczyć może fakt, iż tylko na terenie Litwy znaleziono ich ponad 600 sztuk, w tym 240 egzemplarzy wariantu reprezentowanego przez mniejszą zapinkę ze Święcka. Jest to jednak też forma stosunkowo często spotykana w materiałach XI-XIII w. pochodzących z północno-zachodniej części Rusi, sąsiadującej z obszarem bałtyjskim. Między innymi znane są ze znalezisk w Wołkowysku (z XI-XII w.), Grodnie i Nowogródka (XI/XII – XIII w.) i szerzej na słowiańskich stanowiskach Poniemnia, gdzie ich obecność –

zwłaszcza w przypadku wyrobów żelaznych – tłumaczy się miejscową produkcją opartą o wzór zaadaptowany od Bałtów (ZVERUGO 1975: 44, pl. 14, fig. 8; 1989, pl. 50; WORONIN 1954: 43, fig. 16). W pojedynczych egzemplarzach wystąpiły na terenie ziem polskich, m.in. znane są z Drohiczyzna nad Bugiem (MUSIANOWICZ 1969: 187, pl. XIV-4), z osady wczesnośredniowiecznej Szczecin-Mścięcino (FILIPOWIAK, 1955: 348-349), z grodziska w Klecku w pow. gnieźnieńskim (HENSEL, 1948: 294-295, pl. LVII, fig. 2), z cmentarzysk w Radomiu i Końskich GAŚSOWSKI 1951: 317 pl. 81; *idem* 1952: 103-104, pl. IV-3).

Analogiczne zapinki, ale wykonane z brązu znane są po jednym egzemplarzu także z Drohiczyzna (MUSIANOWICZ, 1969: 187) oraz z grodziska w Tykocinie (wykop A z badań w 1976 r. Archiwum KZA w Białymstoku). Okaz z warstwy kulturowej grodziska w Rostku gm. Gołdap (BARANOWSKI 1976: 512) pochodzi już z bałtyjskiego terytorium jaćwieskiego, podobnie jak egzemplarz zapinki zakończonej główkami zwierzęcymi luźno znaleziony w Żywej Wodzie na Suwalszczyźnie (KACZYŃSKI 1958: 153).

Badania w Święcku nie ujawniły innych typów zapinek podkowiastych, które w kilku egzemplarzach znamy z wcześniejszych znalezisk, z terenu Mazowsza i Podlasia. Jest rzeczą charakterystyczną, że typ zapinki z zakończeniami zoomorficznymi na Mazowszu reprezentuje tylko raz okaz odkryty na grodzisku w Serocku (ZAWADZKA 1983: 122-123). Podobnie zapinki odlane z brązu z pogrubiałymi trąbkowato końcami i kabłąku ornamentowanym motywem roślinno-geometrycznym znane są dotąd w pojedynczych egzemplarzach tylko z Serocka oraz Drohiczyzna (ZAWADZKA 1983: 122-123; MUSIANOWICZ 1969: 187-188), analogicznie jak pojedyncze znalezisko zapinki podkowiastej z cmentarzyska w Czarnej Wielkiej k/Siemiatycz, o tordowanym kabłąku i końcach ukształtowanych grzybkowato i zdobionych linearnie motywem krzyżujących się linii (dawne zbiory Uniwersytetu Wileńskiego).

Zapinki zoomorficzne oraz z trąbkowato ukształtowanymi końcami są powszechne na obszarze Bałtów i tutaj też znajdują swoją genezę. W przypadku zapinek o rozszerzających się końcach wnosić o tym można na podstawie najwcześniej datowanego znaleziska na Litwie w Sargenai, pochodzącego z X/XI w. Jednakże zapinki tego typu nie należą do rzadkości na obszarze północno-zachodniej Rusi. Ognisko ich występowania dostrzeżone zostało zwłaszcza w dorzeczu górnego Niemna i dalej ku północy w międzyrzeczu górnej Dźwiny (Daugawy), Wilii i Berezyny, tak, że przyjmuje się miejscową ich produkcję według wzorów bałtyjskich. Są to obszary w XI-XIII wieku bezpośredniego kontaktu sąsiedzkiego Rusinów i Bałtów, posiadające tradycje starszego tutaj osadnictwa bałtyjskiego, poprzedzającego falę kolonizacji słowiańskiej. Były to zatem okoliczności sprzyjające adaptacji wzorców kulturowych bałtyjskich.

Z wyrobów zwracających uwagę obcą w Świątku proveniencją jest niewątpliwie brązowa sprzączka do pasa, odkryta w warstwie kulturowej na grodzisku (dz. 43). Jej rama w przybliżeniu owalna jest ornamentowana na całej powierzchni motywem spłotu warkoczowego (pl. 47.2). Nie znajduję bliskiej analogii typologicznej, natomiast sam sposób zdobienia ma liczne odpowiedniki w powtarzającym się motywie zdobniczym biżuterii brązowej z terenów ugrofińskich, między innymi na cmentarzyskach w Zabenskoje (SEDOV ed. 1987: 286, pl. 38) oraz w Maliszewie, Kornilowce i wielu innych (GOLUBIEVA 1979: 99-100, pl. XIII, fig. 14).

Na tle licznych egzemplarzy noży odkrytych na cmentarzysku święckim, klasyfikacją kulturową wyróżniają się dwa egzemplarze o płaszczyznach ostrzy pokrytych wzdłuż linii grzbietowej ornamentem (pl. 47.3-4). Jeden nóż odkryty w grobie nr 48, z pochówkiem osobnika płci żeńskiej w wieku około 18 lat, zdołały obustronnie nakłucia tworzące z jednej strony podwójną linię zygzakowatą, z drugiej zaś motyw wiszących trójkątów (dł. 10 cm. szer. najw. 1,5 cm.). W skupisku kości 76 powstałym po zniszczeniu pochówku osobnika płci żeńskiej w wieku *adultus* nóż zbliżony rozmiarami do przedniego pokrywał ornament strzałek. Wspomnieć można o egzemplarzu znalezionym luźno na cmentarzysku (dz. 25 ar 426), którego powierzchnia zaopatrzona jest w strudzinę (pl. 47.5), jednak fakt ten nie kwalifikuje noża do grupy okazów zdobionych.

Dwa noże zdobione geometrycznym wzorem nie mają swych odpowiedników na ziemiach polskich, są natomiast typowe dla terenów wschodniobałtyjskich. Najbliższe analogie znane mi są z grodziska w Asote na Łotwie, zwłaszcza z 16 warstwy datowanej na XII-XIV w. (ŠNORE, 1961: pl. XI, fig. 14). Sam zwyczaj zdobienia noży wzdłuż grzbietu i na grzbiecie znany jest także z terenów wschodniej Litwy (URBANA VIČIUS, URBANA VIČIENE 1988: 24, pl. 29, fig. 10-14; p. 38, fig. 59).

Niewątpliwie na uwagę zasługuje w Świątku jedna z form pochwy noża dużych rozmiarów z kościaną zdobioną rękojeścią z grobu 413 zawierającego pochówek osobnika płci męskiej w wieku *adultus* (pl. 47.1).

Pochwa (dł. 23 cm) uformowana z jednego złożonego podwójnie kawałka skóry, wyłożona od wewnątrz korą brzożową, charakteryzuje się w górnej połowie wypustką, która pozwala ją porównać do pochew skórzanych i często okutych blachą z obszaru litewskiego i fińskiego, zwłaszcza wschodniej Karelii. Wypustka ta w parze z łukowatym zakończeniem dołu pochwy oraz motywem zdobniczym w postaci geometrycznego wzoru trójkąta wykonanego taśmą brązową, pozwala na szukanie nawiązań do licznych egzemplarzy z X-XI w. w materiale litewskim zebranych przez R. Kulikauskienę i R. Rimantiene (1966: 147, fig. 62-63), a także fińskim od XII-XIII w. znanym z opracowań E. Kivikoski (1976: 147, pl. 140).

Obecność w tym samym grobie nr 48, co jeden ze zdobionych ornamentem noży, zawieszki medalionowej z wyobrażeniem św. Jerzego na koniu, podkreśla silnie

północny kierunek kontaktów (pl. 46.3). Medalion ten (średn. 3,5 cm) poprzez sposób potraktowania postaci ludzkiej i konia zwróconych w prawą stronę oraz technikę opracowania krawędzi zawieszki, nawiązuje do medalionów odkrytych w Asote (ŠNORE, 1961: 129 fig.135), i Raunas Kapusilse na Łotwie (MUGUREVIČS 1965: 71 fig.30), gdzie jako niewątpliwy import zaliczane są do grupy zawieszek produkowanych na obszarze Rusi Nowogrodzkiej rozprzestrzenionych na Łotwie w XI-XII w. Znane są te wytwory ze Smoleńska, Nowogrodu, Riazania i Wołkowyska (MUGUREVIČS 1965: 71). Najbliższy odpowiednik znajdujemy w czterech egzemplarzach odkrytych w grobie 49 na cmentarzysku tzw. typu mazowieckiego w Dołubowie na Podlasiu, datowanym na XII-XIII w. (bad. DŁUGOPOLSKA 1976 – Archiwum PMA). Odległe znalezisko z przedstawieniem postaci w podobnej manierze, ale już z inaczej ukształtowanym uszkiem zawieszki, znane jest z dawniejszych odkryć we Wrocławiu w warstwie datowanej na XII w. (KOČKA, OSTROWSKA 1960: 59, fig.13).

Przedstawienia św. Jerzego mają rozliczne opracowania, w których daje się zauważyć trzy schematy wypracowane przez ikonografię (IWANOYKO 1961: 3-19). Najstarszym wyobrażeniem z VI w. jest św. Jerzy męczennik z krzyżem-symbolem męki, potem piechur-rycerz, a dopiero od IX w. postać rycerza na koniu. Ten kult zapoczątkowany w Bizancjum przyjął Słowiańszczyzna bałkańska, potem Ruś Kijowska, a następnie Ruś Nowogrodzka, przy czym przyjmuje się, iż motyw smoka, zapożyczony z mitów greckich, pojawia się pierwszy raz z początkiem XII w. Każdy jednak z ośrodków produkcji zawieszek z motywem postaci św. Jerzego pozostawiał swoje charakterystyczne piętno. Dla przykładu, znaleziska z Drohiczyzna (MUSIANOWICZ 1969: 207-208) Halicza, Werbyczki (RAUHUT 1959: 253-254, pl. XVIII, fig. 28) tworzą już odmienną grupę charakterystycznych medalionów proveniencji południowej z ośrodkiem produkcyjnym na Rusi Kijowskiej.

Inną odmianą zawieszki szeroko rozpowszechnionej jest brązowy odlew „konika” – ozdoby z grobu nr 162 (pl. 46.5). Centrum produkcyjne tych zawieszek łączą badacze z północnymi ziemiami wschodniosłowiańskimi, z największą ich koncentracją w grupie kurhanów smoleńsko-połockich Krywiczów, których substratem była bałtyjska ludność kultury dniprodwiańskiej. Wystąpiły one także na obszarze bałtyjskim, głównie na Łotwie, gdzie mogły być naśladownictwem miejscowym (SEDOV 1968: 154), przy czym większość ich znaleziono w dół drogi Psków – Ryga. Nie obce były ludności fińskiej, Liwom, Wendom, Estom (URTANS 1974: 212-219). Forma „konika” ze Świącka jest standardowa: uszy stylizowane, ogon do góry zagięty tworzy kółko do zawieszania, korpus zdobiony kółkami. Najbliższym odpowiednikiem jest egzemplarz z grodziska w Daugmale, ważnego centrum handlowego i rzemieślniczego oraz miejsca produkcji tych ozdób (URTANS 1974: 212-219, fig. 10-5).

Taki rodzaj „konika” można zakwalifikować do wyróżnionego w literaturze typu XIV – grupy 3, stanowiącej najbardziej powszechną formę XII-XIII w. (RIABININ 1981: 28-29, pl. XII). „Konik” z reguły był elementem występującym w bogatym zestawie innych ozdób. Na podstawie odrębności stylistycznych, towarzyszących przedmiotów i stratygrafii datuje się go ogólnie na XI w. do początków XIII w. Zawieszki analogiczne pozbawione uszka do zawieszania traktowane są przez niektórych badaczy jako miary wagi. Przy tej okazji warto wspomnieć o znanym już wcześniej z terenu Podlasia innym typie zawieszki w kształcie stylizowanego zwierzęcia, odkrytej w Drohiczynie, której proveniencja łączona jest z obszarem ugrofińskim i północno-zachodniej Rusi (ANTONIEWICZ 1957: 367-368).

Formalne właściwości wyżej omawianych zabytków i ich typologiczne powiązania z kilkoma centrami produkcyjnymi na obszarze kulturowym Bałtów wschodnich, terenie etnicznym ludów ugrofińskich i Rusi północno-zachodniej są niewątpliwe. Ze względu na liczne zapożyczenia i naśladownictwa, trudno jest tylko niekiedy rozstrzygnąć, z jakich ośrodków produkcyjnych wyroby te mogły się dostać na teren Mazowsza. Przedstawiony w wyborze materiał z zespołu święckiego dostarcza wymownych dowodów na istnienie ożywionych kontaktów, w szczególności z księstwem połockim i Rusią Nowo-

grodzką. Ziemia połocka w XI-XIII w. była głównym ogniwem łączącym tereny bałtyjskie z obszarem południowej Rusi, Bizancjum i krajami Kalifatu. Między innymi wtedy dostawały się zapewne od X w. tranzytem przeszliki z łupku, które wystąpiły na Łotwie na ponad 30 osadach w ponad 100 egzemplarzach, podczas gdy na Litwie odnotowano ich występowanie w dużo mniejszej liczbie. Jak przypuszczają niektórzy badacze (ALEKSEEV 1966: 109), wiążąc swój pogląd z większą w tym czasie od Niemna rolą Dźwiny jako drogi tranzytowej, rozprzestrzenienie się ich następowało wzdłuż Dźwiny, głównie w Lettgalii, później także bardziej na zachód.

Obecność w Święcku wyrobów o cechach wschodniobałtyjskich i północno-ruskich utwierdza w przekonaniu, że jednym z ważniejszych terenów ożywionych kontaktów słowiańsko-bałtyjskich tego okresu były obszary plemienne Lettgarów. Zapewne ma to związek z okresem, gdy ziemie Lettgarów dostały się pod silne wpływy Rusi Nowogrodzkiej. Rozwijanie więc badań nad bezpośrednimi i pośrednimi, poprzez przemieszczanie się cech stylowych w kulturze materialnej, związkami kulturowymi Mazowsza i Podlasia z kręgiem kultur bałtyjskich i północno-ruskich, może przynieść nowe spojrzenie na ocenę zjawisk, które nie musi być determinowane wyłącznie istnieniem bużańskiego szlaku handlowego.

## Literatura

ALEKSEEV L. V.  
1966

*Polockaja zemlja*

ANTONIEWICZ J.  
1955

*Niektóre dowody kontaktów słowiańsko-pruskich w okresie wczesnośredniowiecznym w świetle źródeł archeologicznych*, WiadA 22, fasc. 3-4

1957

*Zawieszka w kształcie stylizowanego zwierzęcia z Drohiczyna nad Bugiem, pow. Siemiatycze*, WiadA 24, fasc. 4

BARANOWSKI T.  
1976

*Badania grodzisk w okolicy Gołdapi w 1973-1974 r.*, Rocznik Białostocki 13, p. 510-515

BIRONS A., MUGUREVIČS E.,  
STUBAVS A., ŠNORE E. (eds.)  
1974

*Latvijas PSR Arheologija*, Riga

BRIVKALNE E.  
1974

*Tervetes sakstas*, Archeologia un etnografija 11, (Riga)

CHILMON K.  
1972

*Suraż pow. Łapy*, InfArch. Badania 1971

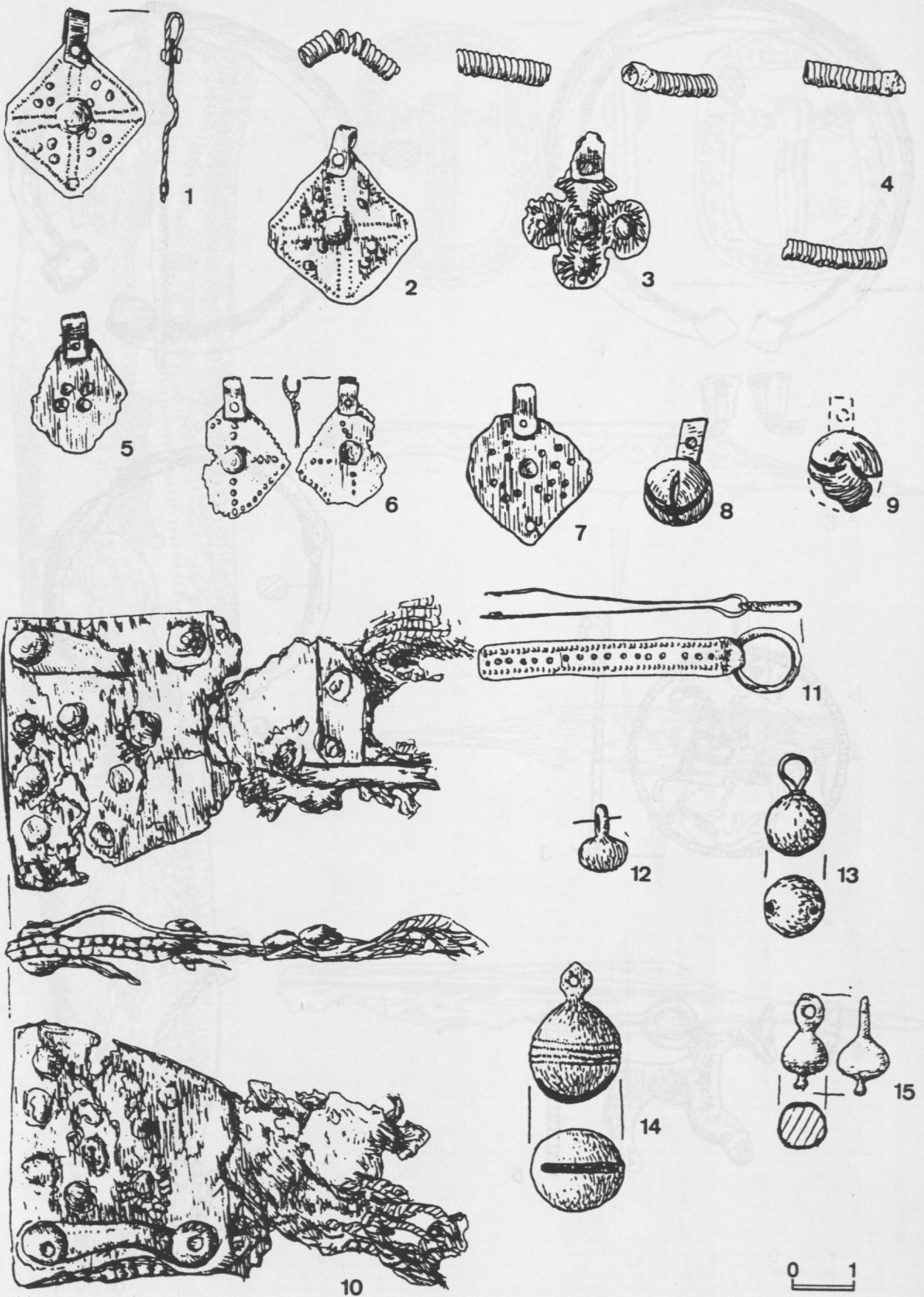
CHUDZIAK W.  
1995

*W kwestii istnienia wczesnopiastowskiego szlaku lądowego Kujawy-Pomezania*, Acta Universitatis Nicolai Copernici. Archeologia 23, p. 3-36

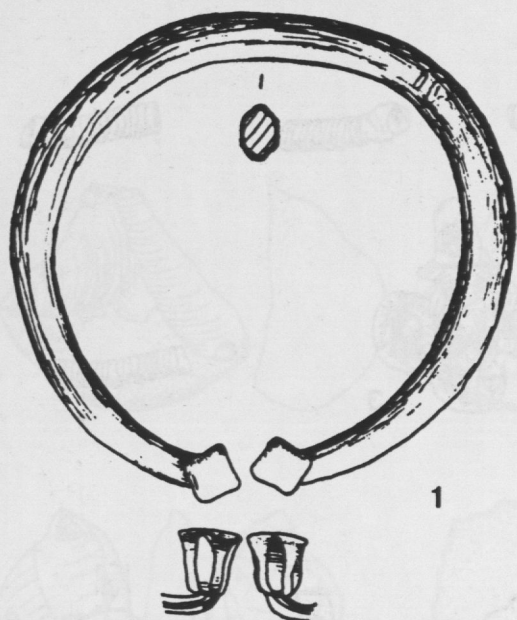
- FILIPOWIAK W.  
1955 *Osada wczesnośredniowieczna Szczecin-Mścięcino w świetle badań w 1954, WiadA 22, fasc. 3-4*
- GOLUBEVA A.  
1979 *Zoomorfnye ukrašenja finno-ugrov, Archeologia SSR E1-59*
- GUREWIČ F. D.  
1962 *Drevnosti Belorusskogo Ponemania, Materiały i Issledovania po Archeologii SSR*
- 1966 *Pribaltickij import w Poniemanie w 10-12 w., in: Pronksi-Ajast Varase Feodolismín, Tallin*
- 1966 *Vjesnie svjazy drevneruskich gorodov na territorii Belorussi w XII-XIII w. in: Drevnosti Bielorusi, Mińsk*
- 1981 *Drewnij Novogradok, Leningrad*
- HENSEL W.  
1948 *Gród wczesnośredniowieczny w Kłecku w pow. gnieźnieńskim, WiadA 16*
- IWANOWSKA G.  
1991 *Badania grodziska we wsi Jegliniec gm. Szypliszki, woj.suwalskie przeprowadzone w latach 1984-1986, Rocznik Białostocki 17*
- IWANOWKO E.  
1961 *Ikona św. Jerzego Szkoły Nowogrodzkiej w zbiorach prywatnych w Poznaniu, Zeszyty Naukowe Uniwersytetu im. A. Mickiewicza w Poznaniu, Historia Sztuki nr 3, p. 3-19*
- JASKANIS D.  
1998 *Układ przestrzenny cmentarzyska we wczesnośredniowiecznym zespole osadniczym w Świętku Strumianach na wschodnim Mazowszu, in: Kraje słowiańskie w wiekach średnich. Profanum i sacrum. Poznań*
- JAŹDŹEWSKI K.  
1951 *Cmentarzysko wczesnośredniowieczne w Lutomiersku, MatWczes 1, p. 91-191*
- KACZYŃSKI M.  
1958 *Wczesnośredniowieczna zapinka znaleziona w miejscowości Żywa Woda, pow. Suwałki, WiadA 25, fasc. 1-2, p. 153*
- KAMIŃSKI A.  
1956 *Z badań nad pograniczem polsko-rusko-jaćwieskim w rejonie rzeki Sliny, WiadA 23, fasc.2, p. 131-167*
- KIVIKOSKI E.  
1976 *Die Eisenzeit Finnlands. Bildwerk und Text, Helsinki*
- KOČKA W., OSTROWSKA E.  
1960 *Wrocław wczesnośredniowieczny. Z przeszłości Śląska. Wrocław-Warszawa*
- KOWALCZYK E.  
1997 *Z badań nad pograniczem mazowiecko-pruskim i krzyżackim, KwHKM 45, nr 3-4 p. 384-395*
- KULIKAUSKIENĖ R., RIMANTIENĖ R. (oprac.)  
1966 *Senoves Lietuviu Papuosalai, vol. II, Vilnius*
- LIETUVOS  
1978 *Lietuvos TSR Archeologijos Atlasas vol. IV, Vilnius*
- MALINOWSKI T.  
1993 *O wczesnośredniowiecznych dzwonekach z ziemi polskich, APolski 38, fasc. 1*

- 1994 *Quelques idiophones en metal (grelots st clochettes) du haut Moyen Age Polonais*, in: *Sons originels. Préhistoire de la musique*, Liège
- MUGUREVIČS E. S.  
1961 *Torgovyje puti na territorii Livov i Lattgalov v IX-XIII w.* in: *Avto-referat dissertacii na soiskanije učenoj stepeni kandidata istoričeskich nauk*, Riga
- 1965 *Vostočnaja Latvija i sosednie zemli w X-XIII w.*, Riga
- 1977 *Olinkalna un Lokstenes pilsnovadi. 3-15 gs. arheologiskie pieminekli*, Riga
- MUSIANOWICZ K.  
1961 *Nowe materiały do kontaktów Drohiczyzna nad Bugiem z Nowogrodem Wielkim*, *Rocznik Białostocki* 2, p. 423-433
- 1969 *Drohiczyn we wczesnym średniowieczu*, *MatWczes* 4
- OKULICZ-KOZARYN  
1993 *Finowie Zachodni*, Warszawa
- RAUHUT L.  
1959 *Wczesnośredniowieczne materiały z terenów Ukrainy w Państwowym Muzeum Archeologicznym w Warszawie*, *MatWczes* 5, p. 231-256
- RIABININ E. A.  
1981 *Zoomorfnyje ukrašenija drevnej Rusi X-XIV w.*;
- SEDOV V. V.  
1968 *Amulety-kańki iz drevnerusskich kurganov. Slavianie i Rus*, Moskva
- 1970 *Slavianie verchnevo Podneprovija i Podvinia*, Moskva;
- SEDOV V. V. ed.  
1987 *Finno-ugry i Balty w epochu srednevekovia*, *Archeologia SSSR*
- ŠNORE E. D., ZEJDA T. J. eds.  
1957 *Nuksynskii mogilnik*, *Materiały i Issledowania po archeologii Latvijskoj SSR* 1
- ŠNORE E. D.  
1961 *Asotskoje gorodišče*, *Materiały i Issledowania po archeologii Latvijskoj SSR* 2
- TYSZKIEWICZ J.  
1974 *Mazowsze północno-wschodnie we wczesnym średniowieczu. Historia pogranicza nad górną Narwią do połowy XIII w.*, Warszawa
- URBANAVIČIUS V., URBANAVIČIENĖ S.  
1988 *Archeologiniai tyrinėjimai*, *Lietuvos Archeologija* 6
- URTANS W.  
1974 *Plastiskie bronzas zirdzini*, *Archeologija un etnografija* 11
- WIŚNIEWSKI J.  
1964 *Rozwój osadnictwa na pograniczu polsko-rusko-litewskim od końca XIV do połowy XVII w.*, *Acta Baltico-Slavica*, p. 115-135
- 1981 *Badania nad dziejami osadnictwa ziem dawnej Jaćwieży i jej pogranicza-Wyniki propozycje*, *Rocznik Białostocki* 14, p. 235-258
- VORONIN N. N.  
1954 *Drevnee Grodno*, *Materiały i Issledowania po archeologii drevnirusskich gorodov* 3
- ZAWADZKA B.  
1983 *Zapinki bałtyjskie odkryte na grodzisku wczesnośredniowiecznym w Serocku*, *woj. warszawskie stołeczne*, *WiadA* 48, fasc. 1
- ZVERUGO J. G.  
1975 *Drevnii Vol'kovysk X-XIV vv.*, Minsk
- 1989 *Verchnee Ponemanie v IX-XIII vv.*, Minsk

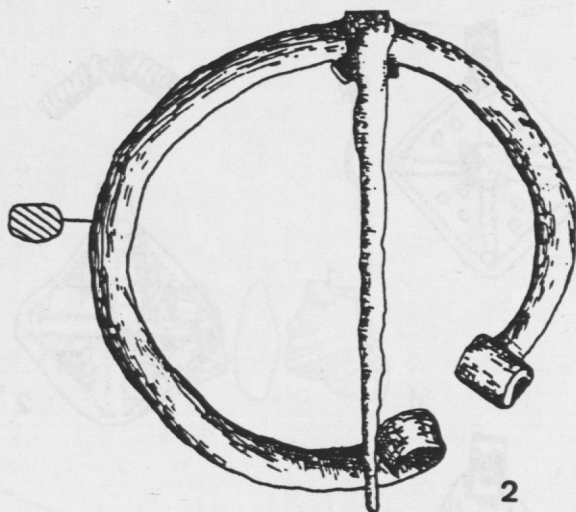




Święck Strumiany, gm. Czyzew. Stan. III: ryc.1 - 11 - z grobu nr 151; ryc.12-15 - z grobów nr 117, 132, 145, 369.



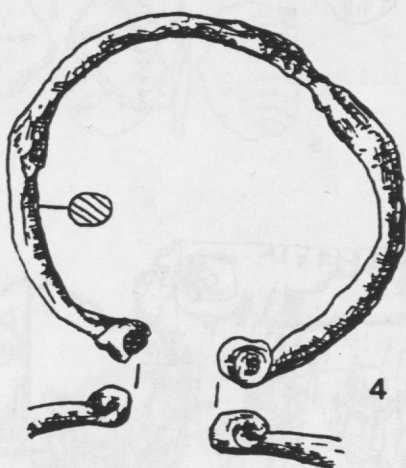
1



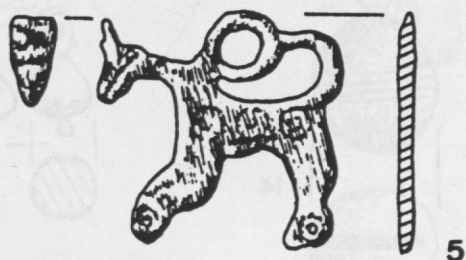
2



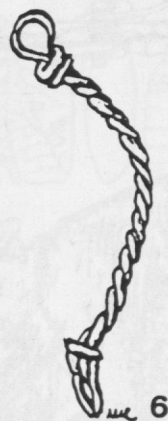
3



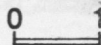
4



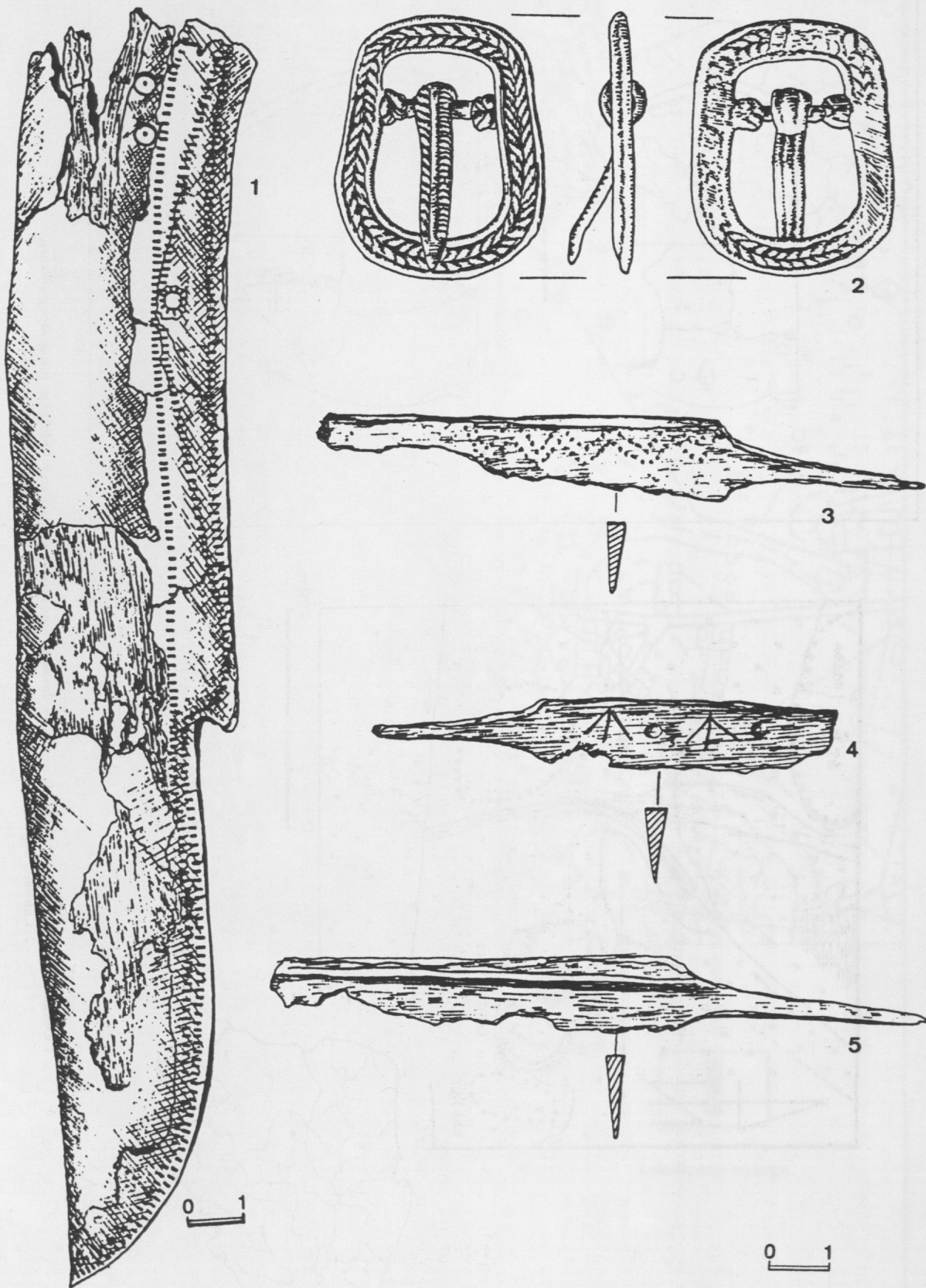
5



6



Świętek Strumiany, gm. Czyżew. Stan. I: ryc. 1-2 - z dz.17 i 18; Stan.III: ryc. 3 - z grobu nr 48; ryc. 4 - z dz.25; ryc. 5 - z grobu nr 162; Stan. IV: ryc. 6 - z obiektu nr 2.



Świętek Strumiany, gm. Czyżew. Stan.III: ryc. 1 - z grobu 413; ryc.3 - z grobu nr 48; ryc.4 - ze skupiska nr 76; ryc.5 - z dz.25;  
 Stan. I: ryc.2 - z dz.43.