

# Kalaga, Joanna

---

## Naczynia ze starszych faz okresu wczesnośredniowiecznego na stanowisku nr III w Chlebni, województwo mazowieckie

---

Światowit 1 (42)/Fasc.B, 99-102

---

1999

Artykuł został zdigitalizowany i opracowany do udostępnienia w internecie przez **Muzeum Historii Polski** w ramach prac podejmowanych na rzecz zapewnienia otwartego, powszechnego i trwałego dostępu do polskiego dorobku naukowego i kulturalnego. Artykuł jest umieszczony w kolekcji cyfrowej [bazhum.muzhp.pl](http://bazhum.muzhp.pl), gromadzącej zawartość polskich czasopism humanistycznych i społecznych.

Tekst jest udostępniony do wykorzystania w ramach  
dozwolonego użytku.

## Naczynia ze starszych faz okresu wczesnośredniowiecznego na stanowisku nr III w Chlebni, woj. mazowieckie (Pl. 48)

Stanowisko nr III w Chlebni, woj. mazowieckie (dawniej Grodzisk Mazowiecki, woj. stołeczne warszawskie) odkrył w 1960 r. A. Pyrgała. Jego chronologię (X-XIII w.) i funkcję określił S. Woyda. Za podstawę ustaleni chronologicznych przyjął ceramikę zebraną z powierzchni stanowiska. Badania sondazowo-wykopaliskowe w 1995 r. przeprowadziła Joanna Kalaga i Andrzej Olsienkiewicz z Instytutu Archeologii Uniwersytetu Warszawskiego.

Stanowisko nr III jest jedną z trzech osad przygro-dowych, wczesnośredniowiecznego zespołu grodowego w Chlebni, założonego na terenie nizinym, nad rzeką Mrową, we wschodnim dorzeczu Bzury (pl. 48.1).

Osada znajduje się w odległości około 150 m na wschód od grodziska (pl. 48.1). Położona jest na niewielkiej kępie piaszczystej, o powierzchni około 70 m x 150 m, wyniesionej około 0,70 m ponad poziom przylegających do niej łąk. Obecnie oddziela ją od grodziska suchy rów, będący śladem dawnego koryta rzeki Mrowy.

Badaniami sondazowymi objęto środek stanowiska. Przebadano obszar o powierzchni 190 m<sup>2</sup>. W sondażu ujawniono warstwę kulturową o miąższości 0,30-0,40 m i czterdzieści osiem obiektów. Zalegały one w dwóch poziomach. Do pierwszego, wiążącego się z funkcjonowaniem osady przygro-dowej, zaliczono 10 obiektów i warstwę kulturową. Poziom ten wydatowano na XI-XIII w., na podstawie ceramiki, wyrobów ze szkła, rogu, żelaza i brązu (KALAGA, OLSIENKIEWICZ 1988: 483-496). Do drugiego poziomu osadniczego zaliczono 35 obiektów. Sześć obiektów, tworzących skupisko w zachodniej, przykrawędniej części stanowiska, wydatowano ogólnie na początek epoki brązu. Dla dwudziestu dziewięciu obiektów brak jest podstaw do ustalenia chronologii. Nie znaleziono w nich żadnych zabytków. Z analizy planigraficznej i stratygraficznej wynika, że nie wykazują one związku z poziomem osadniczym wydatowanym na XI-XIII w., ani z obiektami z epoki brązu. Tworzą one bezładne zgrupowanie w środkowej części stanowiska. Na podstawie dokonanych obserwacji zinterpretowano je jako jamy postłupowe. Pomędzy nimi, na stropie calca, odsłonięto fragmenty dwóch naczyń o cechach technologicznych i stylistycznych charakterystycznych dla starszych faz okresu wczesnośredniowiecznego<sup>1</sup>.

**Naczynie nr 1 (pl. 48.2.2)** to garnek. Brak na nim śladów wtórnego przepalenia. Wykonano je z gliny żelazi-

stej, schudzonej dużą ilością domieszki, niestarannie wymieszanej. Stanowi ją tłuczeń skalny o ziarnach głównie drobnych (0,2-0,3 mm), ale także średnich (0,4-0,5 mm), użytych w mniejszej ilości. W masie nie stwierdzono innych domieszek. Naczynie jest ręcznie lepione i śladowo obtaczane na krawędzi. Jego powierzchnia zewnętrzna jest równa i ma gładką fakturę. Nie zaobserwowano na niej angoby. Wewnątrz widoczne są nikiłe ślady ukośnego obmazywania, a w przełomie ślady łączenia wałków. W dolnej części mają one szerokość około 3 cm, a w górnej około 2 cm. Przełom jest jednobarwny. Barwa powierzchni jest brunatna, ciemniejsza od wewnątrz i w górnej części naczynia, a jaśniejsza na zewnątrz. Powierzchnia zewnętrzna partii przydennej jest plamista. Ścianki są średniej grubości (0,7 cm), ścienione w największej wydatości brzuśca (0,5 cm). Zachowany fragment dna jest nieco cieńszy (0,5 cm) od ścianek. Całkowita wysokość naczynia (H) wynosi 18 cm, wysokość (H<sub>1</sub>) od dna do największej wydatości brzuśca 12,5 cm, średnica wylewu (D<sub>1</sub>) 20 cm, szyjki (D<sub>2</sub>) 18,6 cm, brzuśca (D<sub>3</sub>) 20 cm i dna (D<sub>4</sub>) 9,5 cm. Proporcje naczynia są następujące: H<sub>1</sub>:H = 0,69 cm, D<sub>3</sub>:H = 1,11 cm, D<sub>3</sub>:H<sub>1</sub> = 1,60 cm, D<sub>4</sub>:H = 0,51 cm, D<sub>3</sub>:D<sub>2</sub> = 1,07 cm, D<sub>4</sub>:D<sub>2</sub> = 0,51 cm. Brak zdobienia. Naczynie jest szeroko-otworowe, odznacza się symetryczną, przysadziłą budową, zaokrąglonym brzuścem, zwężonym wlotem, krótką, dobrze wyodrębnioną szyjką, brzegiem wychylonym na zewnątrz pod kątem 43 stopni, krawędzią równą, skośnie ściętą na zewnątrz, dnem płaskim z niewyodrębnioną stopką.

**Naczynie nr 2 (pl. 48.2.1)** to fragment górnej części garnka. Brak na nim śladów wtórnego przepalenia. Wykonano je z gliny żelazistej, schudzonej dużą ilością domieszki niestarannie wymieszanej. Stanowił ją tłuczeń skalny o ziarnach głównie drobnych (0,2-0,3 mm), ale także grubych (1 mm), użytych w mniejszej ilości. W masie nie stwierdzono innych domieszek. Na krawędzi naczynia brak jest śladów obtaczania. Powierzchnia zewnętrzna jest równa i ma gładką fakturę. Nie zaobserwowano na niej angoby. Wewnątrz brak jest śladów obmazywania. W jednobarwnym przełomie widoczne są ślady łączenia wałków o szerokości 3 cm. Barwa powierzchni jest brunatna, jednakowa od wewnątrz i na zewnątrz. Ścianki średniej grubości (0,7 cm) nie są przewężone w maksymalnej wydatości brzuśca. Średnica wylewu wy-

<sup>1</sup> Opis ceramiki z Chlebni wykonano według kwestionariusza cech naczyń ceramicznych M. Parczewskiego (1977).

nosi 18,5 cm, szyjki 18 cm, brzuśca 19 cm. Proporcji naczynia nie da się ustalić. Brzeg jest wychylony na zewnątrz pod kątem 15 stopni. Krawędź jest równa, zaokrąglona. Brak ornamentu. Zachowany fragment odznacza się symetryczną budową i łagodnym, zaokrąglonym brzuścem.

Analizę naczyń z Chlebni utrudnia fakt zachowania się ich poza zespołem archeologicznym. Uściślenie chronologii ogranicza brak innych zabytków datujących. W świetle sformułowanych dotychczas definicji i prób podziału typologicznego naczyń pochodzących ze starszych faz okresu wczesnośredniowiecznego (RUSANOVA 1976; KURNATOWSKA 1984; ZOLL-ADAMI-KOWA 1985; HAHULSKA-LEDWOS 1985; PARCZEWSKI 1988a) naczynie nr 1 z Chlebni nie mieści się w typie naczyń kultury praskiej i grupy korczakowskiej. Decydują o tym jego proporcje, nie odpowiadające parametrom naczyń typu praskiego i korczakowskiego. Natomiast rodzaj surowca i sposób jego obróbki wydaje się być typowy dla znakomitej większości naczyń praskiego kręgu kulturowego.

Sposób ukształtowania brzegu i górnej części naczyń nr 1 z Chlebni nawiązuje do typu Dd brzegów naczyń w systemie taksonomicznym stworzonym przez M. Parczewskiego (1988a: 25, fig. 13). Badacz ten brzegi tego typu datuje od połowy VII w. do przełomu VII/VIII w. Za prawdopodobieństwem datowania naczynia z Chlebni od połowy VII w. do przełomu VII/VIII w. przemawia zastosowanie słabego obtaczania brzegu oraz zaawansowana forma, odznaczająca się dobrze wykształconym brzuścem i szyjką oraz brzegiem znacznie wychylonym na zewnątrz. Pod względem formy naczynie z Chlebni nawiązuje także do typu 1 i 4 naczyń z Czarska, które J. Rauhutowa (1976: 24-28) wydatowała ogólnie na VI-VII w.<sup>2</sup>

Jeśli chodzi o naczynie nr 2 to pod względem formy wykazuje ono podobieństwo do naczyń o „kielichowato” wychylonych wylewach, znanych z III i IV fazy rozwojowej zespołu osadniczego w Szeligach. W ostatniej publikacji wyników badań w Szeligach W. Szymański (1987: 369) fazę III wydatował na VII w., a fazę IV na przełom VII w. i VIII w. Na podstawie starszego opracowania źródeł z tego zespołu osadniczego, omawiane naczynie należałoby datować na koniec VI w. i pierwszą połowę VII w. (SZYMAŃSKI 1967: 67, 81, 91). Powrót do pierwotnego datowania zespołów archeologicznych z Szelig sugeruje M. Dulinicz (1994: 28, a ostatnio M. DULINICZ i W. A. MOSZCZYŃSKI 1998: 97).

O spójności chronologicznej naczyń z Chlebni decyduje jednolita receptura masy garncarskiej, z której je wykonano. Nieznaczne rozbieżności stylistyczne i technologiczne tych naczyń, nie są moim zdaniem, wynikiem

ewolucyjnego postępu w rozwoju form naczyń wczesnosłowiańskich. W produkcji domowej możliwe było wytwarzanie naczyń zróżnicowanych technologicznie i stylistycznie. Na zjawisko to zwrócił uwagę w swoich badaniach etnograficznych W. Hołubowicz (1950), a w archeologicznych Z. Kobyliński (1998: 51-52) i M. Dulinicz (1998: 145-148). W znanych i opublikowanych zespołach archeologicznych z terenu Mazowsza płockiego udowodnione jest ponadto zjawisko współwystępowania naczyń obtaczanych i nieobtaczanych (DULINICZ 1998: 146-147; DULINICZ, MOSZCZYŃSKI 1998a: 122, tabela 2).

Naczynia wczesnosłowiańskie odkryte w Chlebni dają początek nowemu etapowi prac nad kształtowaniem się garncarstwa i osadnictwa, w początkowych fazach okresu wczesnośredniowiecznego, na obszarze Mazowsza południowo-zachodniego. Poza znaleziskami z Chlebni znane jest tu jeszcze tylko jedno stanowisko archeologiczne ze starszych faz okresu wczesnośredniowiecznego. Chodzi o ciepłopalne cmentarzysko z Międzyborowa (PARCZEWSKI 1998b: 173; tam dalsza bibliografia). Znaleziska naczyń z Chlebni nie stwarzają na razie podstaw do wnioskowania o tym, czy funkcjonowała w tym miejscu osada, czy też cmentarz. Na obecnym etapie badań nekropoliczny charakter tych naczyń wyklucza brak znalezisk przepalonych kości ludzkich, mogących pochodzić ze zniszczonych grobów. Pozostaje więc przyjąć założenie o istnieniu w tym miejscu osady. Być może śladem po niej są obiekty zaliczone do drugiego poziomu osadniczego, a zinterpretowane jako jamy posłupowe. Wówczas osada ta poprzedzałaby funkcjonowanie zespołu grodowego wydatowanego na XI-XIII w. (MAKOWSKI 1978; GRODZISKA 1976: 29-30). Hipoteza ta wymaga weryfikacji.

Uboga wiedza o wczesnosłowiańskim osadnictwie w Chlebni i na obszarze południowo-zachodniego Mazowsza jest uwarunkowana nikłym stanem badań nad tym zagadnieniem. Z tego powodu obszar ten na archeologicznych mapach ziem polskich, stanowi białą plamę (WACHOWSKI 1997: fig. 13, 15, 23, 44) lub jest hipotetycznie włączany w zasięg szeroko rozumianego praskiego kręgu kulturowego (PARCZEWSKI 1988a: fig. 26, 28; *idem* 1998: fig. 5).

Lepiej niż na Mazowszu południowo-zachodnim osadnictwo ze starszych faz okresu wczesnośredniowiecznego jest rozpoznane na Mazowszu północno-zachodnim (płockim). Przyczyniły się do tego badania terenowe kilku pokoleń archeologów i prace analityczne W. Szymańskiego (1967; 1987), M. Miśkiewiczowej (1981), a ostatnio M. Dulinicza (1990; 1998)<sup>3</sup>. Pomimo to od-

<sup>2</sup> Naczynia z Czarska wymagają powtórnej analizy, zgodnej z wymogami współczesnej wiedzy o typologii technologicznej i stylistycznej naczyń pochodzących ze starszych faz okresu wczesnośredniowiecznego.

<sup>3</sup> W pracach wymienionych badaczy zawarta jest pełna bibliografia przedmiotu.

czuwa się w dalszym ciągu brak publikacji stanowisk dobrze przebadanych, chociażby takich jak Wyszogród-Drwały. Ten zespół osadniczy położony u ujścia Bzury do Wisły znajduje się w stosunkowo niewielkiej odległości od Chlebni. Mógłby stanowić znakomite tło porównawcze dla źródeł z Chlebni, ale także dla całego lewobrzeżnego Mazowsza. Tymczasem wyniki badań, zawarte w publikacjach W. A. Moszczyńskiego (1994; 1998), tylko sygnali-

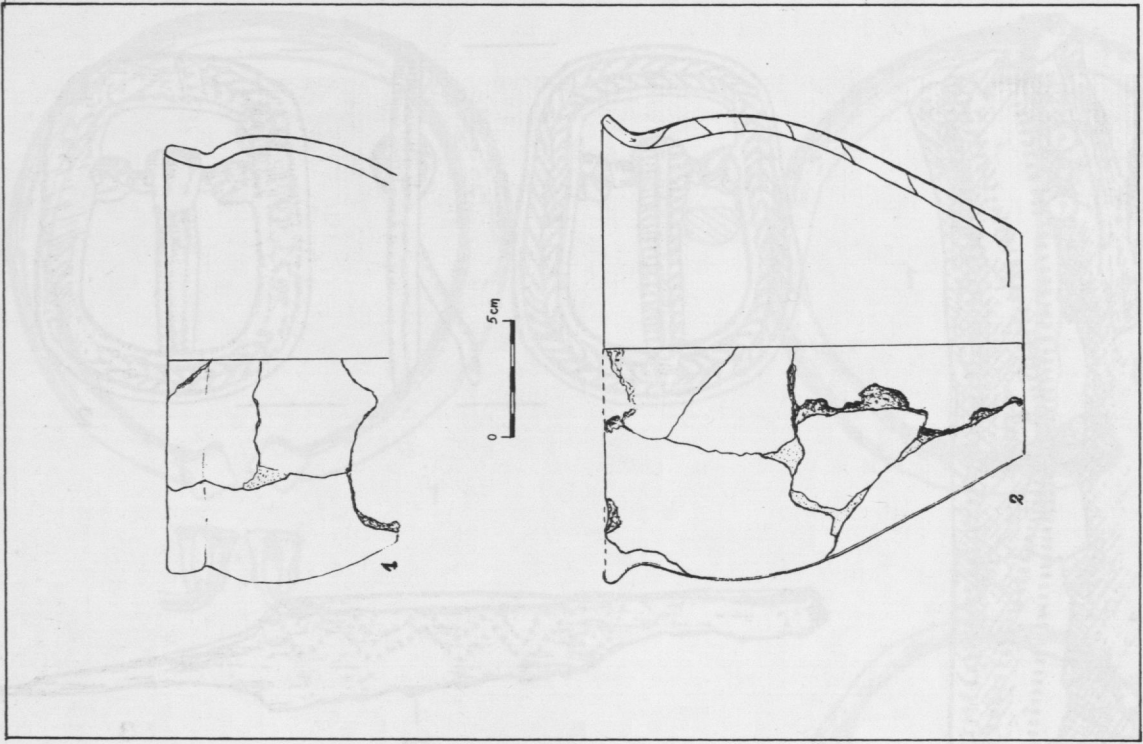
zują o doniosłej wartości dokonanych tam odkryć.

Mam nadzieję, że zaprezentowane przeze mnie nowe źródła z Chlebni staną się przyczynkiem do dalszych studiów nad garncarstwem z początku okresu wczesnośredniowiecznego, na południowo-wschodnim Mazowszu, i że pobudzą one archeologów do intensywniejszych badań terenowych i gabinetowych, nad kształtowaniem się kultury wczesnosłowiańskiej obszaru międzyrzecza Wisły i Bzury.

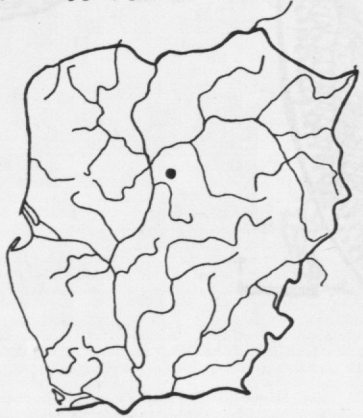
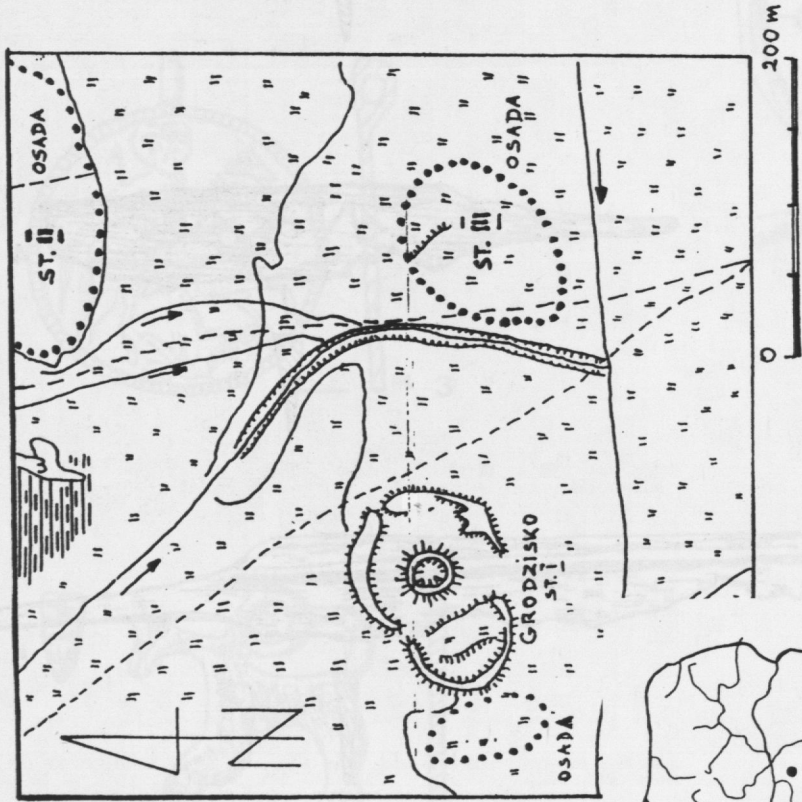
## Literatura

- DULINICZ M.  
1990 *Stan i potrzeby badań nad osadnictwem wczesnośredniowiecznym na Mazowszu VI-XI w.*, in: *Stan i potrzeby badań nad wczesnym średniowieczem w Polsce*, Z. Kurnatowska ed., Poznań, p. 243-263
- 1994 *Datowanie absolutne i względne wybranych stanowisk wczesnośredniowiecznych Słowiańszczyzny zachodniej*, Światowit 29, p. 28
- 1998 *Problem datowania zespołów, obiektów i stanowisk ze starszych faz wczesnego średniowiecza*, in: *Osadnictwo pradziejowe i wczesnośredniowieczne w dorzeczu Słupianki pod Płockiem*, M. Dulinicz ed., Warszawa, p. 145-151
- DULINICZ M., MOSZCZYŃSKI W. A.  
1998 *Nowe dane o początkach grodu w Szeligach*, in: *Osadnictwo pradziejowe i wczesnośredniowieczne w dorzeczu Słupianki pod Płockiem*, M. Dulinicz ed., Warszawa, p. 95-99
- 1998a *Wczesnośredniowieczne osady w Miszewku Strzałkowskim i Wykowie*, in: *Osadnictwo pradziejowe i wczesnośredniowieczne w dorzeczu Słupianki pod Płockiem*, M. Dulinicz ed., Warszawa, p. 109-145
- GRODZISKA  
1976 *Grodziska Mazowsza i Podlasia Red. I. Górka et al.*, Wrocław
- HAHULSKA-LEDWOS  
1985 *Próba periodyzacji ceramiki wczesnosłowiańskiej w rejonie Nowej Huty*, APolski 30, fasc. 1, p. 113-156
- HOŁUBOWICZ W.  
1950 *Garncarstwo wiejskie zachodnich terenów Białorusi*, Toruń
- KALAGA J., OLSIENKIEWICZ A.  
1998 *Osada przygodowa na stanowisku nr III w Chlebni, gm. Grodzisk Mazowiecki, woj. stołeczne warszawskie. Przyczynek do studiów nad osadnictwem przygodowym na Mazowszu południowo-zachodnim*, Światowit 41, fasc B, p. 483-496
- KOBYLIŃSKI Z.  
1998 *Osiedla wczesnosłowiańskie*, in: *Słowianie w Europie wcześniejszego średniowiecza. Katalog Wystawy. Państwowe Muzeum Archeologiczne w Warszawie*, p. 51-64
- KURNATOWSKA Z.  
1984 *Próba uchwycenia zróżnicowania kulturowego ziem polskich w VI-VII w.*, APolski 29, fasc. 2, p. 371-397

- MAKOWSKI D.  
1978 *Grodzisko wczesnośredniowieczne w Chlebni koło Grodziska Mazowieckiego na tle osadnictwa południowego Mazowsza*, Warszawa (maszynopis pracy magisterskiej. Biblioteka Instytutu Archeologii Uniwersytetu Warszawskiego)
- MIŚKIEWICZOWA M.  
1981 *Mazowsze płockie we wczesnym średniowieczu*, Płock
- MOSZCZYŃSKI W. A.  
1994 *Analiza ceramiki w tworzeniu względnych i bezwzględnych skal czasowych na przykładzie stanowiska 2a w Wyszogrodzie w woj. płockim*, Światowit 39, p. 32-56
- 1998 *Wybrane elementy analizy przestrzennej ceramiki w identyfikacji kontekstu stratygraficznego na przykładzie obiektu 24 ze stanowiska 2a w Wyszogrodzie w woj. płockim*, in: *Studia z dziejów cywilizacji. Studia ofiarowane Profesorowi Jerzemu Gąssowskiemu w pięćdziesiątą rocznicę pracy naukowej*, A. Buko ed., Warszawa, p. 191-194
- PARCZEWSKI M.  
1977 *Projekt kwestionariusza cech naczyń ceramicznych z okresu wczesnego średniowiecza*, SprawA 29, p. 221-246
- 1988a *Najstarsza faza kultury wczesnosłowiańskiej na ziemiach polskich*, Kraków
- 1988b *Początki kultury wczesnosłowiańskiej w Polsce. Krytyka i datowanie źródeł archeologicznych*, Wrocław
- 1998 *U źródeł Słowiańszczyzny*, in: *Słowianie w Europie wcześniejszego średniowiecza. Katalog Wystawy. Państwowe Muzeum Archeologiczne w Warszawie*, p. 33-49
- RAUHUTOWA J.  
1976 *Czersk we wczesnym średniowieczu*, Wrocław
- RUSANOVA I.  
1976 *Slavjanskije drevnosti VI-VII vv.*, Moskwa
- SZYMAŃSKI W.  
1967 *Szeligi pod Płockiem na początku wczesnego średniowiecza*, Wrocław
- 1987 *Próba weryfikacji datowania zespołu osadniczego ze starszych faz wczesnego średniowiecza w Szeligach, woj. płockie*, APolski 32, p. 349-374
- WACHOWSKI K.  
1997 *Śląsk w dobie przedpiastowskiej. Studium archeologiczne*. Wrocław
- ZOLL-ADAMIKOWA H.  
1985 *Chata z praskim typem ceramiki ze Złotnik, woj. miejskie krakowskie*, APolski 30, fasc. 1, p. 161-171



2



1

1 Chlebni, woj. mazowieckie. Lokalizacja wczesnośredniowiecznego zespołu grodowego w Chlebni na mapie topograficznej.  
 2. Chlebni, woj. mazowieckie. Naczynia ze starszych faz okresu wczesnośredniowiecznego.