

Marczak, Ewa

Cmentarzysko ciałopalne z okresu wczesnego średniowiecza w Stasinie, województwo mazowieckie : wyniki badań powierzchniowych : komunikat

Światowit 2 (43)/Fasc.B, 153-157

2000

Artykuł został zdigitalizowany i opracowany do udostępnienia w internecie przez **Muzeum Historii Polski** w ramach prac podejmowanych na rzecz zapewnienia otwartego, powszechnego i trwałego dostępu do polskiego dorobku naukowego i kulturalnego. Artykuł jest umieszczony w kolekcji cyfrowej bazhum.muzhp.pl, gromadzącej zawartość polskich czasopism humanistycznych i społecznych.

Tekst jest udostępniony do wykorzystania w ramach dozwolonego użytku.

**CMENTARZYSKO CIAŁOPALNE Z OKRESU WCZESNEGO ŚREDNIOWIECZA
W STASINIE, WOJ. MAZOWIECKIE.
WYNIKI BADAŃ POWIERZCHNIOWYCH. KOMUNIKAT
(PL. 28-29)**

W 1993 roku, podczas prac wykopaliskowych na grodzisku w Podebłociu, przeprowadzono retrospekcję terenu w promieniu około 1 km od badanego stanowiska.¹ Wynikiem tych prac było odkrycie w położonym niedaleko Podebłocia Stasinie śladów osadnictwa z okresu wczesnego średniowiecza.² Nowo odkryte stanowisko znajduje się w odległości około 700 m na północny-zachód od grodziska w Podebłociu i w odległości około 160 m na wschód od drogi polnej z Jaźnia do Mościsk (Fig. 1a-b).

Stanowisko w Stasinie, podobnie jak wczesno-średniowieczny zespół osadniczy w Podebłociu, położone jest na krawędzi wysoczyzny rozciągającej się wzdłuż dawnej doliny Wisły. Wydmę i wąwozy nadają temu obszarowi malowniczy charakter. W odległości około 400 m na południowy-wschód od stanowiska płynie strumień o lokalnej nazwie „Pieradło”, który w swym górnym biegu przepływa pomiędzy grodziskiem a zachodnią osadą przygodową (stanowiskiem 3) w Podebłociu. Gleby na omawianym terenie należą do mało urodzajnych piaszczystych gleb biellicowych.

Przeprowadzone latem w 1993 roku badania powierzchniowe były trzecią z kolei próbą odszukania śladów osadnictwa z okresu wczesnego średniowiecza na obszarze rozciągającym się wokół kompleksu osadniczego w Podebłociu. Dwie poprzednie, realizowane w ramach badań AZP, nie przyniosły zadowalających rezultatów. Odkrycie nowego stanowiska możliwe było wskutek wycięcia lasu na obszarze o powierzchni około 0,5 ha.

W badaniach powierzchniowych wzięli udział pracownicy i studenci Instytutu Archeologii Uniwersytetu Warszawskiego. Prace powtórzono w październiku 1993 roku, w 1994 roku i latem 1995 roku.³ Dostępny teren spenetrowano kilkakrotnie. Nie udało się jednak ustalić zasięgu stanowiska, ponieważ obszar, na którym prowadzono poszukiwania, otoczony jest lasem. Podczas badań skoncentrowano się na materiale widocznym na powierzchni ziemi. Zlokalizowano dwa główne skupiska

fragmentów glinianych naczyń i drobnych fragmentów silnie przepalonych kości. Prace kontynuowane w sierpniu 1995 roku przyniosły odkrycie kolejnych czterech skupisk. Łącznie zlokalizowano ich sześć (Fig. 1c). Pięć spośród nich odkryto na wydmach.

Skupisko 1, o średnicy około 9 m, położone jest w części południowo-zachodniej stanowiska, centralnie w stosunku do innych zespołów. Łącznie w latach 1993-1995 znaleziono w nim 46 fragmentów typowej dla wczesnego średniowiecza ceramiki oraz 124 fragmenty kostne.

Skupisko 2 znajduje się w odległości około 24 m na wschód od skupiska 1. Znaleziono w nim 49 fragmentów ceramiki oraz 61 fragmentów kostnych. Obszar skupiska 2 ma około 4 m średnicy.

Skupisko 3 położone jest w odległości około 26 m na południowy-wschód od skupiska 1. Znaleziono tu 15 fragmentów kostnych. Materiał w skupisku 3 występował w promieniu około 4 m.

Skupisko 4 zlokalizowano w odległości około 37 m na północny-wschód od skupiska 1. Znaleziono w nim 2 fragmenty kostne w odległości około 0,20 m.

„**Skupisko**” 5 położone jest w odległości około 55 m na północny-zachód od skupiska 1. Znaleziono w nim 1 fragment kostny.

Skupisko 6 leży w odległości około 72 m na północny-zachód od skupiska 1. Znaleziono w nim 4 fragmenty kostne w promieniu około 2 m.

Wyniki analizy ceramiki

Analizie poddano fragmenty glinianych naczyń pochodzące ze skupiska 1 i 2. W pozostałych zespołach nie stwierdzono występowania ceramiki. Badany materiał charakteryzuje się małą liczebnością, małą fragmentacją oraz małym zróżnicowaniem morfologicznym i technologicznym.

¹ Badania archeologiczne w Podebłociu, woj. mazowieckie prowadzone były w latach 1981-1996 przez Instytut Archeologii UW pod kierunkiem Prof. dr hab. Jerzego Gąssowskiego (BARFORD, MARCZAK 1993; MARCZAK 1995). Pracami wykopaliskowymi objęto pięć stanowisk z okresu wczesnego średniowiecza: grodzisko (stanowisko 1), trzy osady przygodowe (stanowiska 2, 3 i 5) (MARCZAK 1998d) oraz

domniemane kurhanowe cmentarzysko ciałopalne (stanowisko 4) (MACISZEWSKI 1989; MARCZAK w druku).

² Na obszarze 69-73 AZP stanowisko oznaczono numerem 6.

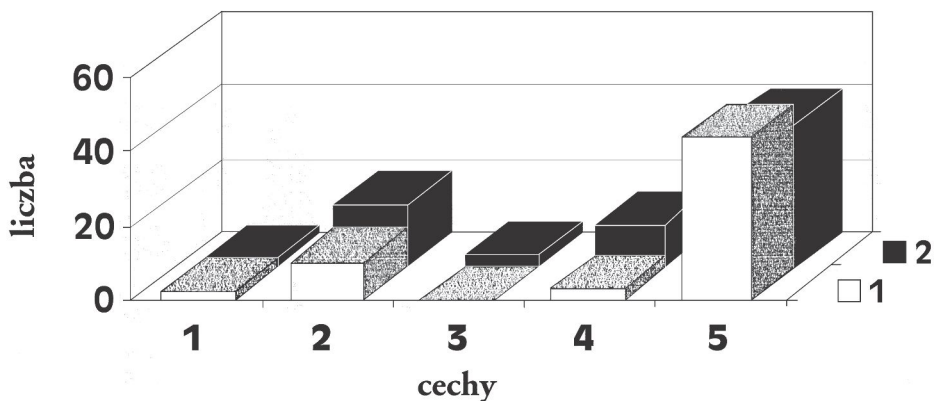
³ Badania powierzchniowe w Stasinie w 1993 roku prowadzili mgr E. Marczak i Paul Barford, w 1994 roku P. Barford, w 1995 roku E. Marczak (MARCZAK 1998a, 1998b, 1998c).

W skupisku 1 znaleziono 46 fragmentów glinianych naczyń, wśród których są: 2 wylewy, 2 szyjki, 39 fragmentów brzuśców, 1 część przydenne oraz 2 denka (**Fig. 2a, b, c, f, g, h**). Większość fragmentów zdobiona jest ornamentem rytym – typowym dla okresu wczesnego średniowiecza. Na 10 fragmentach występuje on w postaci biegnących dookoła prostych, poziomych linii, natomiast na 2 fragmentach widoczne są poziome linie faliste. Pozostałe fragmenty naczyń nie są zdobione. Na podstawie zebranego materiału można stwierdzić, że naczynia były obtaczane. Wszystkie fragmenty ceramiki w skupisku 1 mają jednolitą jasnoceglastą barwę. Przełomy większości fragmentów są dwubarwne, co świadczy o ich słabym wypale. Zaledwie 3 fragmenty mają przełom jednobarwny, 2 fragmenty charakteryzują się przełomem dwubarwnym – ciemnym od strony zewnętrznej i jasnym od strony wewnętrznej. Pozostałe fragmenty mają również przełom dwubarwny, ale ciemny pośrodku i jasny po stronie wewnętrznej i zewnętrznej. We wszystkich fragmentach widoczna jest domieszka w postaci drobnoziarnistego, średnioziarnistego i gruboziarnistego piasku.

W skupisku 2 znaleziono 49 fragmentów glinianych naczyń, w tym: 1 wylew, 1 fragment szyjki, 44 fragmenty brzuśców (m.in. 1 duży fragment o grubości ścianki około 11 mm), 2 części przydenne i 1 dno (**Fig. 2d, e**). Podobnie jak w skupisku 1, duża część fragmentów ornamentowana jest dookołnymi poziomymi prostymi i falistymi liniami żłobkowymi. Motyw prostych żłobków występuje na 16 fragmentach, falistych na 2 fragmentach, na 3 fragmentach widoczny jest ornament złożony z falistych i prostych linii. Na pozostałych 21 fragmentach nie ma ornamentu. Ceramika ze skupiska 2 ma jasnoceglastą barwę. Naczynia były obtaczane i zostały słabo wypalone. W 11 fragmentach stwierdzono przełom jednobarwny, w 11 fragmentach występuje przełom dwubarwny – ciemny po stronie zewnętrznej i jasny po stronie wewnętrznej. W pozostałych fragmentach widoczny jest również przełom dwubarwny, ale ciemny pośrodku a jasny po stronie zewnętrznej i wewnętrznej. Domieszkę we wszystkich fragmentach ceramiki stanowi drobnoziarnisty, średnioziarnisty i gruboziarnisty piasek.

Tabela 1. Porównanie częstotliwości występowania charakterystycznych cech fragmentów glinianych naczyń w skupiskach 1 i 2.

Skupisko	Liczba	ornament falisty	ornament żłobkowy	ornament falisto-żłobkowy	przełom jednobarwny	przełom dwubarwny
		1	2	3	4	5
1	46	2	10	0	3	43
2	49	2	16	3	11	38



Wykres 1. Porównanie fragmentów glinianych naczyń ze skupisk 1 i 2 według tabeli 1.

Wyniki analizy antropologicznej

Analizą antropologiczną objęto materiał zebrany w latach 1993-1994 w obrębie skupiska 1, skupiska 2 oraz materiał pochodzący z całego obszaru stanowiska. Autorem opracowania szczątków kostnych jest dr Karol Piasecki (PIASECKI 1995).⁴ Ze względu na małą liczebność i fragmentację materiału autor ocenił jedynie wiek osobników. Diagnoza płci, ze względu na brak odpowiednich fragmentów, była niemożliwa. Wszystkie kości są przepalone.

W skupisku 1 zarejestrowano około 30 fragmentów kostnych, których maksymalne rozmiary wynoszą 30 mm. Prawdopodobnie pochodzą one od jednego osobnika. Z fragmentów diagnostycznych zachowały się: odłamek jednej z części skalistych, 6 większych i dosyć grubych ułamków sklepienia czaszki, z których jeden zawiera odcinek szwu zdecydowanie niezobliterowanego. Wiek osobnika określono jako *adultus*.

Zespół 2 zawierał około 20 fragmentów kostnych, których maksymalna długość wynosiła 35 mm. Były to głównie trzony kości długich kończyn prawdopodobnie pochodzących od jednego osobnika. Ponadto zachowało się kilka większych i stosunkowo grubych (o rozmiarach do kilkunastu milimetrów), odłamków sklepienia czaszki.

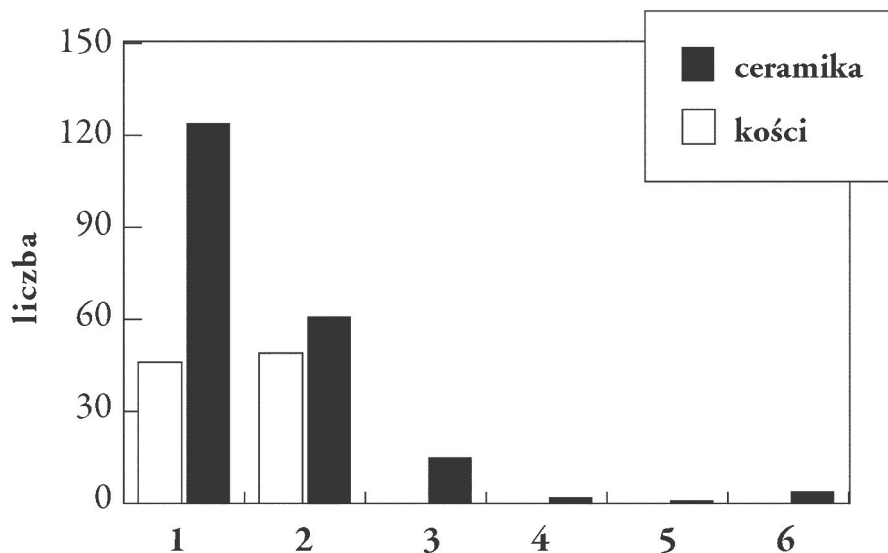
Wskazują one, wraz z ułamkami trzonów kości długich, na pochodzenie od osobnika dorosłego. Jednak bliższa diagnoza jest niemożliwa.

Z pozostałego obszaru stanowiska zebrano około 30 drobnych fragmentów kości, w tym ułamek 1 paliczka stopy. W zasadzie w materiale tym brakuje elementów diagnostycznych. Wszystkie fragmenty pochodzą od osobnika w wieku co najmniej *juvenis*. Nie ma jednak pewności, czy należały one do jednego człowieka.

W trakcie badań archeologicznych w sierpniu 1995 roku znaleziono kolejne fragmenty przepalonych kości: w skupisku 1 natrafiono na 94 fragmenty, w skupisku 2 na 41 fragmentów, w skupisku 3 na 15 kości, w skupisku 4 na 2 kości, w skupisku 5 na 1 przepaloną kość, w skupisku 6 na 4 kości. Materiału tego nie poddano jeszcze analizie antropologicznej.

Chronologia

Materiał archeologiczny zebrany podczas badań powierzchniowych nie dostarczył podstaw do ustalenia ścisłej chronologii stanowiska. Fragmenty glinianych naczyń należy datować na szeroko pojęty okres wczesnego średniowiecza.



Wykres 2. Porównanie skupisk 1-6 pod względem liczebności znalezionego materiału: a) ceramicznego i b) antropologicznego.

⁴ Dziękuję dr. K. Piaseckiemu z Instytutu Archeologii UW za wykonanie analizy antropologicznej materiału osteologicznego

z cmentarzyska w Stasinie oraz za udostępnienie wyników tych badań.

Podsumowanie

Podczas badań powierzchniowych na stanowisku w Stasinie znaleziono łącznie 95 fragmentów glinianych naczyń oraz około 237 fragmentów silnie przepalonych kości ludzkich.

Materiał ceramiczny w skupiskach 1 i 2 jest bardzo podobny pod względem liczebności oraz cech morfologicznych i technologicznych. Natomiast wyniki badań antropologicznych wskazują zdecydowanie na odkrycie dwóch odrębnych pochówków: jednego w skupisku 1, drugiego w skupisku 2. Pozostałe szczątki kostne pochodzą prawdopodobnie z kilku innych grobów.

W pobliżu stanowiska w Stasinie nie natrafiono na inne ślady osadnictwa z okresu wczesnego średniowiecza. Wynikać to może z niedostępności terenu dla badań powierzchniowych. Trudno jest więc jednoznacznie stwierdzić, że odkryte cmentarzysko stanowi część kompleksu osadniczego w Podebłociu lub, że jest częścią innego zespołu osadniczego.

Odkryte stanowisko należy określić jako wczesno-średniowieczne cmentarzysko ciałopalne, na którym nie stwierdzono istnienia jakichkolwiek konstrukcji naziemnych związanych z pochówkami. Przyczyną może być duży stopień zniszczenia stanowiska głęboką orką i ponownym zalesieniem.

EWA MARCZAK

EARLY MEDIEVAL CREMATORY CEMETERY IN STASINO IN MAZOVIA ADMINISTRATIVE DISTRICT. RESULTS OF SURVEY

SUMMARY

In 1993, during the survey carried out in Stasino, in Mazovia administrative district, a cremation cemetery from early Middle Ages was found. The archaeological site is situated about 700 meters to the North-West of the early Medieval settlement in Podebłocie, in Mazovia administrative district.

Between 1993 and 1995 on the surface of the ground there were located six groups of fragments of clay receptacles and burnt human bones. In total, there were 95 fragments of ceramics and about 237 fragments of bones.

Fragments of ceramics were present only in groups 1 and 2. They are similar in number and morphological and technological characteristics. Anthropological analysis evidently shows that two separate graves have

been discovered: one belonging to the first group and the other belonging to the second. Other bone remains probably belong to several other graves. It was possible to establish the age of the deceased but a small number and great fragmentation of the remains made the gender diagnosis impossible.

In the vicinity of the archaeological site in Stasino there were no other traces of early medieval settlement, so it is difficult to undoubtedly say that the discovered cemetery is a part of the complex in Podebłocie or any other settlement.

The site can be described as the early Medieval cremation cemetery, where on the surface of the ground there have not been found any structures connected with the graves.

Literatura

- BARFORD P., MARCZAK E.
 1993 *The Settlement Complex at Podebłocie, gm. Trojanów, an Interim Report of Investigations 1981-1992*, Światowit 37, p. 147-167.
- BUKO A.
 1998 *Ceramika i stratyfikacje terenów cmentarzyskowych*, in: Studia z dziejów cywilizacji, A. Buko ed., p. 125-130.
- DULINICZ M.
 1998 *Jaki obrządek pogrzebowy panował na wczesnośredniowiecznym Mazowszu ?*, in: Studia z dziejów cywilizacji A. Buko ed., p. 103-113.
- GAŚSOWSKI J.
 1952 *Cmentarzysko w Końskich na tle zagadnienia południowej granicy Mazowsza we wczesnym średniowieczu*, MatWczes 2, p. 71-172.
 1971 *Religia pogańskich Słowian i jej przeżytki we wczesnym chrześcijaństwie*, Arch. Polski 16, p. 557-574.
 1992 *Archeologia o schyłku pogaństwa*, Arch. Polski 37, fasc. 1-2, p. 137-157.
 1993 *Między pogaństwem a chrześcijaństwem*, in: Wierzenia przedchrześcijańskie na ziemiach polskich M. Kwapiński, H. Paner eds, Gdańsk, p.12-18.
 1995 *Schyłkowe pogaństwo na ziemiach Polski w świetle odkryć archeologicznych*, Światowit 40, p. 43-52.
- MACISZEWSKI R.
 1989 *Cmentarzysko kurbanowe w Podebłociu, gm. Trojanów, woj. siedleckie*, (maszynopis w Instytucie Archeologii Uniwersytetu Warszawskiego).
- MARCZAK E. ed.
 1995 *Podręcznik Archeologiczny. Podebłocie*, Warszawa, p. 30-31.
 1998a *Stasin, gm. Trojanów, woj. siedleckie. Stanowisko 6 – cmentarzysko ciałopalne*, InfArch. Badania rok 1993, p. 82-83.
 1998b *Stasin, gm. Trojanów, woj. siedleckie. Stanowisko 6 – cmentarzysko ciałopalne*, InfArch. Badania rok 1994, p. 83.
 1998c *Stasin, gm. Trojanów, woj. siedleckie. Stanowisko 6 – cmentarzysko ciałopalne*, InfArch. Badania rok 1995, p. 106.
 1998d *Wyniki badań archeologicznych przeprowadzonych na stanowiskach 2 i 5 w Podebłociu, gm. Trojanów, woj. siedleckie w 1996 roku*, Światowit 41, p. 458-480.
 w druku *Podebłocie, gm. Trojanów, woj. siedleckie. Stanowisko 4 – ciałopalne cmentarzysko kurbanowe*, InfArch. Badania rok 1989.
- MIŚKIEWICZ M.
 1969 *Wczesnośredniowieczny obrządek pogrzebowy na płaskich cmentarzyskach szkieletowych w Polsce*, MatWczes 5, p. 241-293.
 1982 *Mazowsze płockie we wczesnym średniowieczu*, Płock.
- OKULICZOWIE Ł. I J.
 1963 *Dwa wczesnośredniowieczne cmentarzyska z grobami ciałopalnymi a problem obrządku pogrzebowego na północnym Mazowszu*, Wiadomości Arch. 29, p. 105-118.
- PIASECKI K.
 1995 *Analiza antropologiczna szczątków kostnych pochodzących z badań powierzchniowych przeprowadzonych w latach 1993-1994 na stanowisku Stasin koło Podebłocia*, (maszynopis w Instytucie Archeologii Uniwersytetu Warszawskiego).
- ZOLL-ADAMIKOWA H.
 1968 *Badania nad rytuałem ciałopalnym z pierwszych faz wczesnego średniowiecza w Małopolsce*, Arch. Polski 13, p. 407-428.
 1975 *Wczesnośredniowieczne cmentarzyska ciałopalne Słowian na terenie Polski*, cz. I. Źródła, Wrocław etc.
 1979 *Wczesnośredniowieczne cmentarzyska ciałopalne Słowian na terenie Polski*, cz. II. Analiza. Wnioski, Wrocław etc.
 1995 *Modele recepcji rytuału szkieletowego u Słowian wschodnich i zachodnich*, Światowit 40, p. 174-184.

PLANSZA 28

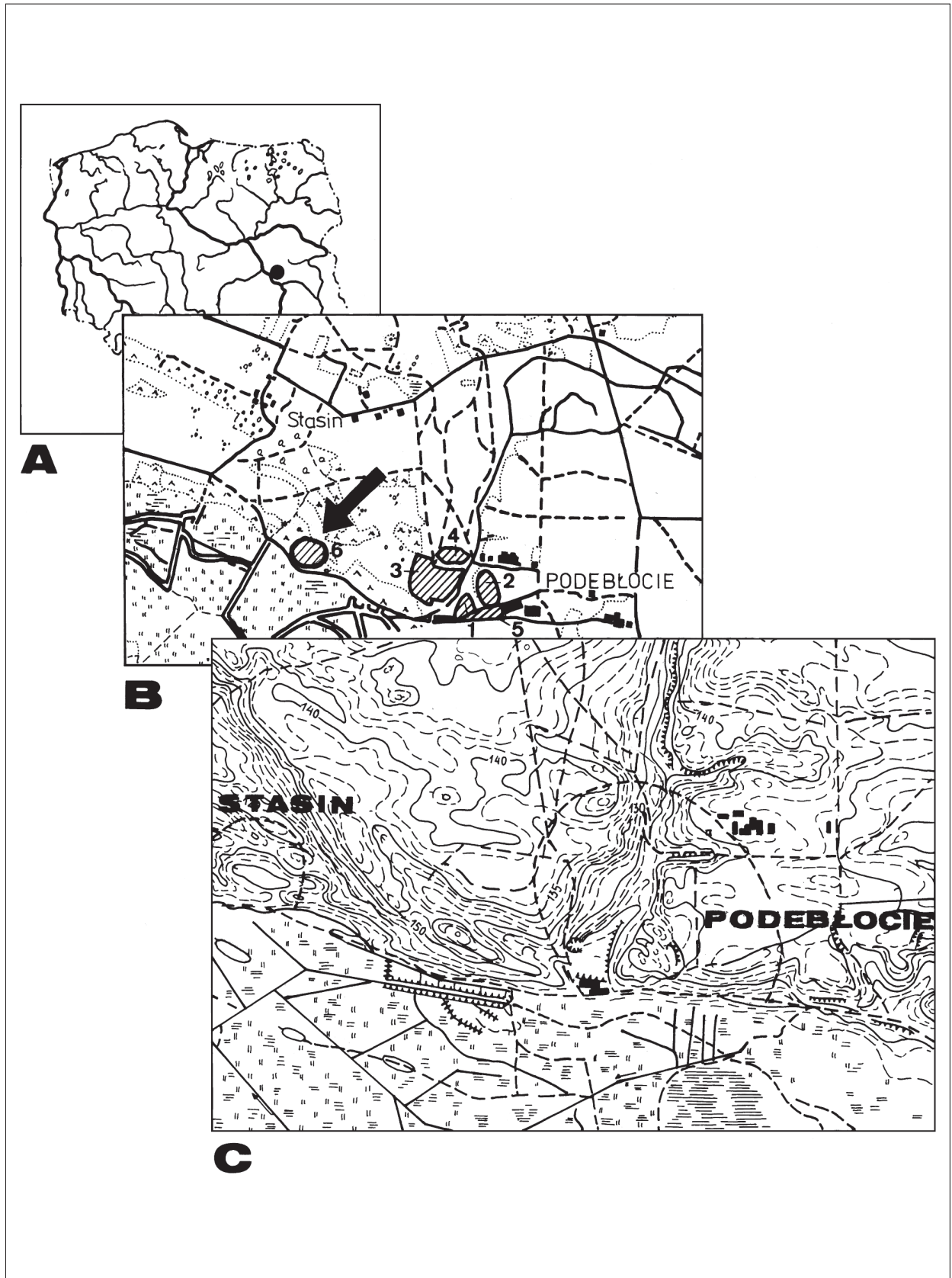


Fig. 1. a) Lokalizacja Stasina na mapie Polski; b) Lokalizacja kompleksu osadniczego w Podeblociu (stan. 1, 2, 3, 4, 5) oraz cmentarzyska ciałopalnego w Stasinie; c) Lokalizacja skupisk materiału ceramicznego i kostnego na cmentarzysku.

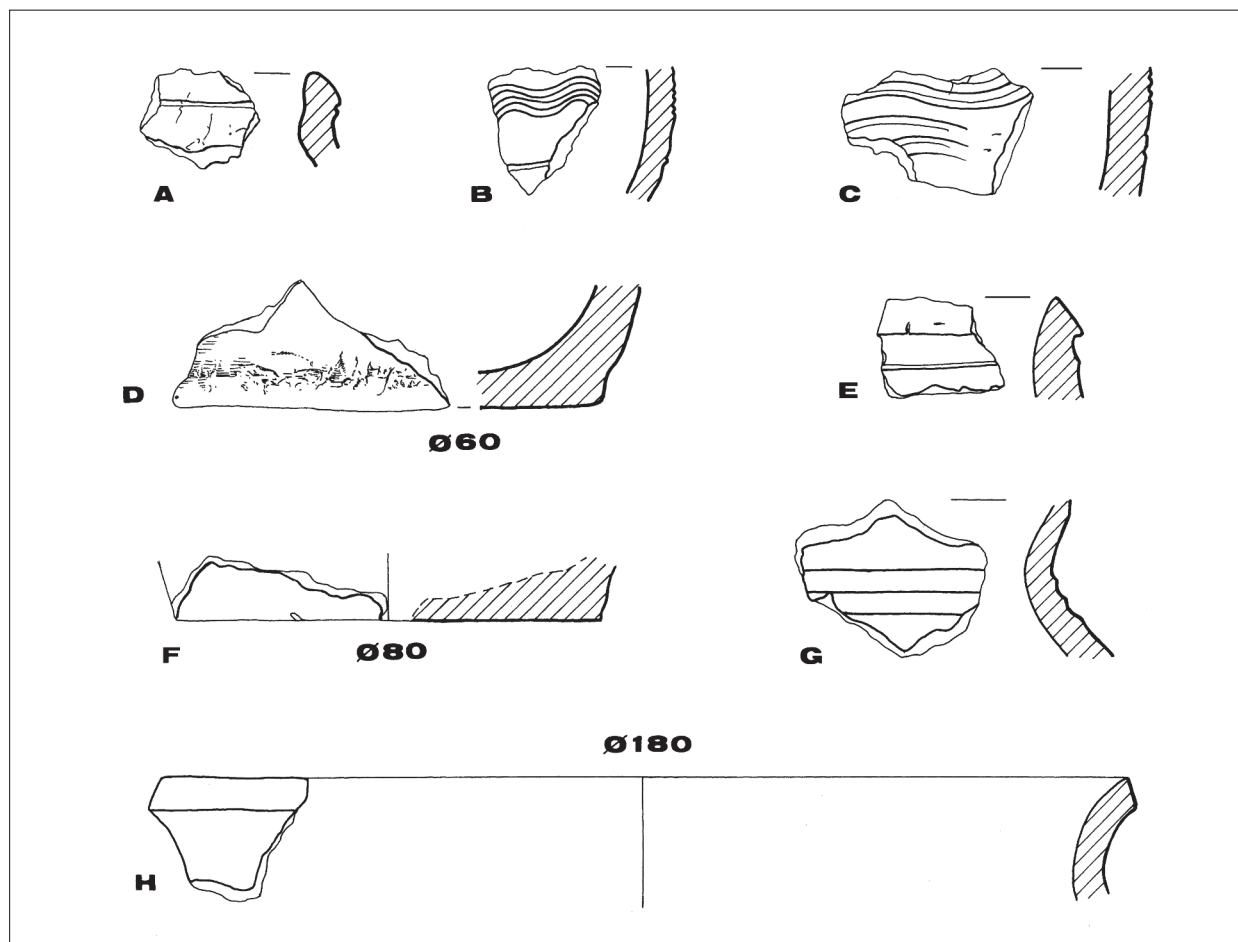


Fig. 2. Charakterystyczne fragmenty glinianych naczyń ze skupiska 1 (a, b, c, f, g, h) i ze skupiska 2: (d, e).
Rys. Magdalena Różycka.



Fig. 3. Obszar ciepłopalnego cmentarzyska z okresu wczesnego średniowiecza w Stasinie. Fot. Ewa Marczak.