

# Kalaga, Joanna

---

## Cmentarzysko szkieletowe we wsi Zawady, gmina Zbuczyn, powiat Siedlce, województwo mazowieckie

---

Światowit 2 (43)/Fasc.B, 70-85

---

2000

Artykuł został zdigitalizowany i opracowany do udostępnienia w internecie przez **Muzeum Historii Polski** w ramach prac podejmowanych na rzecz zapewnienia otwartego, powszechnego i trwałego dostępu do polskiego dorobku naukowego i kulturalnego. Artykuł jest umieszczony w kolekcji cyfrowej [bazhum.muzhp.pl](http://bazhum.muzhp.pl), gromadzącej zawartość polskich czasopism humanistycznych i społecznych.

Tekst jest udostępniony do wykorzystania w ramach dozwolonego użytku.

**CMENTARZYSKO SZKIELETOWE WE WSI ZAWADY,  
GM. ZBUCZYN, POW. SIEDLCE, WOJ. MAZOWIECKIE\*  
(PL. 19-22)**

Cmentarzysko odkryła M. Miśkiewiczowa w 1978 roku, w odległości 1,20 km na północny wschód od skrzyżowania międzynarodowej drogi z Warszawy do Terespoła i lokalnej drogi wiodącej z Zawad do Krzeska Starego. Cmentarzysko usytuowane było na wzniesieniu (Fig. 1), otoczonym od północy i południa łąkami, i dwoma bezimiennymi ciekami wodnymi, należącymi do zlewiska górnego dorzecza Krzyny. Centralną część wzniesienia i założony na nim cmentarz zniszczyła współczesna piasznica.<sup>1</sup> Na jej południowo wschodnim obrzeżu, w trakcie badań ratowniczych przeprowadzonych w 1978 roku przez M. MIŚKIEWICZOWĄ (1978) i w 1980 roku przez D. SKOWRON (1980), ujawniono dwadzieścia trzy groby szkieletowe i dwa skupiska kości (Fig. 2). Przebadano powierzchnię 52 m<sup>2</sup>. Groby zalegały w dwóch poziomach. Do poziomu pierwszego zaliczono dwanaście grobów (nr 1-12) i dwa skupiska kości (nr I-II). Do drugiego poziomu zaklasyfikowano jedenaście grobów (nr 13-23). Groby należące do poziomu pierwszego były gorzej zachowane i płycej posadowione niż groby zaliczone do poziomu drugiego. Nie zawierały też trumien. Wydzielone poziomy grobów były zróżnicowane chronologicznie. Groby z poziomu pierwszego wydatowano na okres wczesnośredniowieczny, a groby z poziomu drugiego na okres nowożytny.

### Opis grobów

**Grób nr 1** – odsłonięto na głębokości 0,40 m od powierzchni ziemi. Zniszczony częściowo przez grób nr 13 z poziomu drugiego. Brak jamy grobowej. Ujawniono szczątki kostne dwóch osobników.<sup>2</sup> Szkielet nr 1 – kobieta w wieku *maturus*. Zachowały się kości długie kończyn dolnych i górnych oraz czaszka, w niezaburzonym układzie anatomicznym. Szkielet nr 2 – dziecko w wieku *infans I*. Zachowała się mózgowczaszka z zuchwą, zalegająca po lewej stronie szkieletu nr 1, na wysokości miednicy. Kości obydwu osobników przykrywała warstwa niewielkich kamieni, luźno ułożonych i tworzących owalne skupisko o wymiarach 1,10 m x 1,60 m. Przy czaszce szkieletu nr 1 znaleziono dwa fragmenty ceramiki (Fig. 3 k, m).

**Grób nr 2** – odsłonięto na głębokości 0,60 m od powierzchni ziemi. Zniszczony przez grób nr 15 z drugiego poziomu. Brak jamy grobowej. Zachowały się fragmenty czaszki dziecka w wieku *infans III*. Brak wyposażenia.

**Grób nr 3** – odsłonięto na głębokości 0,70 m od powierzchni ziemi. Częściowo zniszczony przez grób nr 17 z drugiego poziomu. Brak jamy grobowej. Szkielet dziecka w wieku *infans II* (około ósmego roku życia), złożony w pozycji wyprostowanej na wznak, z nogami wyciągniętymi, ramionami ułożonymi wzdłuż tułowia. Pochówek złożony po osi północny zachód, południowy wschód, czaszką zwrócony na północny zachód. Zachowany porządek anatomiczny szkieletu. Brak kości przedramion i dłoni, stóp oraz prawego podudzia. Pomiędzy kością prawego ramienia i żebrami znaleziono jeden fragment ceramiki, a pomiędzy kością lewego ramienia i żebrami niewielki kawałek nadpalonego drewna (Fig. 3c).

**Grób nr 4** – odkryto na głębokości 0,70 m od powierzchni ziemi. Brak jamy grobowej. Szkielet dziecka w wieku *infans II* (około szóstego roku życia). Złożony w pozycji wyprostowanej na wznak, z rękoma wyciągniętymi wzdłuż tułowia i wyprostowanymi nogami, czaszką zwrócony na północny zachód. Zachowany porządek anatomiczny szkieletu. Przy prawym ramieniu zalegał jeden fragment ceramiki (Fig. 3b).

**Grób nr 5** – odsłonięto na głębokości 0,75 m od powierzchni ziemi. Zniszczony częściowo przez grób nr 16 z poziomu drugiego. Jama grobowa o długości 1,80 m, szerokości 0,60 m, i miąższości 0,35 m, skierowana dłuższą osią po linii północny zachód, południowy wschód. Wypełnisko jednorodne utworzone z jasnobrunatnego, przemieszanego piasku. Na dnie jamy częściowo zachowany szkielet kobiety w wieku późny *maturus*. Szkielet zwrócony czaszką na północny zachód. Złożony w pozycji wyprostowanej na wznak. Zachowały się kości czaszki, kręgosłupa, miednicy i prawej nogi. Kości kończyn górnych zalegały na wieku trumny z grobu nr 16. Dostały się w to miejsce podczas zasypywania tego grobu. Przy czaszce z grobu nr 5 znaleziono niewielki fragment ceramiki (Fig. 3a).

\* Przed 31.XII.1998 r. – Województwo Siedleckie

<sup>1</sup> Teren zwirowni zasypano i zniwelowano w 1981 roku.

<sup>2</sup> Analizę antropologiczną szkieletów wykonał R. Rysiewski.

**Grób nr 6** – odsłonięto na głębokości 0,70 m od powierzchni ziemi. Zniszczony przez grób nr 16 z poziomu drugiego. Brak jamy grobowej. Pochówek dziecka w wieku *infans II*. Zachowała się mózgowczaszka o delikatnej budowie. Jej ułożenie wskazuje na to, że ciało złożono w grobie głową na północny zachód. Brak wyposażenia.

**Grób nr 7** – odsłonięto na głębokości od 0,60 m do 0,70 m od powierzchni ziemi. Szkielet dziecka w wieku *infans I* wczesny złożony w pozycji wyprostowanej na wznak, czaszką zwrócony na północny zachód. Poza czaszką zachowały się kości ramieniowe i ud. Kości zalegały w nienaruszonym układzie anatomicznym. Przy prawym ramieniu szkieletu znaleziono cztery fragmenty ceramiki (**Fig. 3d-g**). Nad szkieletem zalegał jednowarstwowy bruk z otoczków granitowych. Miał owalny kształt o wymiarach 0,60 m i 0,90 m. Zasięg grobu wyznaczały kamienie większych rozmiarów (0,20 m x 0,30 m). Tworzyły rodzaj wieńca wokół bruku ułożonego ze znacznie mniejszych kamieni (0,06 m x 0,10 m).

**Grób nr 8** – odsłonięto na głębokości 0,50 m od powierzchni ziemi. Zniszczony w znacznym stopniu przez grób nr 17 z poziomu drugiego. Skierowany dłuższą osią po linii północny zachód, południowy wschód. Jama grobowa zachowana częściowo do długości 1,80 m i miąższości 0,37 m. Wypełnisko jednorodne, utworzone z jasnobrunatnego, przemieszanego piasku. Brak konstrukcji wewnętrznej. Na dnie jamy bezładnie rozrzucone szczątki szkieletu (kości długie kończyn i fragment miednicy). Czaszka złożona na wieku trumny grobu nr 17. Pochówek kobiety w wieku *adultus*.

**Grób nr 9** – odsłonięto na głębokości 0,65 m od powierzchni ziemi, na krawędzi piaśnicy. Jama grobowa zachowana częściowo do długości 0,40 m, o szerokości 0,40 m i miąższości 0,25 m, skierowana dłuższą osią wzdłuż linii północny zachód, południowy wschód. Wypełnisko jednorodne, utworzone z jasnobrunatnego, przemieszanego piasku. Na dnie jamy czaszka kobiety w wieku *adultus*. Przy czaszce zalegały trzy drobne fragmenty ceramiki (**Fig. 3h-j**).

**Grób nr 10** – odsłonięto na głębokości 0,55 m od powierzchni. Brak jamy grobowej. Ujawniono mózgowczaszkę dziecka w wieku *infans I* (koło pierwszego roku życia). Zlokalizowano ją w odległości 0,20 m od wschodniego narożnika grobu nr 23 z poziomu drugiego. Zalegała bezpośrednio na piasku. Stanowi pozostałość zniszczonego pochówka dziecięcego. Przy czaszce, ani w jej pobliżu nie znaleziono żadnych zabytków mogących być wyposażeniem tego pochówka.

**Grób nr 11** – odsłonięto częściowo na głębokości 0,75 m od powierzchni ziemi. Brak jamy grobowej. Zasięg, uchwyconej części grobu, wyznaczały otoczki granitowe średniej wielkości o wymiarach 0,40 m x 0,20 m. Wewnątrz zalegał jednowarstwowy bruk ułożony z mniejszych otoczków granitowych, o wymiarach 0,07 m x 0,12 m. W przebadanej części grobu nie natrafiono na pochówek ani wyposażenie grobowe.

**Grób nr 12** – odsłonięto na głębokości 0,60 m od powierzchni ziemi. Zniszczony w części północno-zachodniej przez wybieranie piasku. Jama grobowa zachowana częściowo do długości 1 m, o szerokości 0,50 m i miąższości 0,30 m, skierowana dłuższą osią wzdłuż linii północny zachód, południowy wschód. Wypełnisko jednorodne, utworzone z jasnobrunatnego, przemieszanego piasku. Brak konstrukcji wewnętrznej. Na dnie jamy szkielet w pozycji wyprostowanej na wznak, skierowany czaszką na południowy wschód. Zachowała się górna część szkieletu. Pochówek kobiety w wieku *adultus*. Przy czaszce dwa fragmenty ceramiki (**Fig. 3l**).

**Grób nr 13** – odsłonięto na głębokości 1,20 m od powierzchni ziemi. Jama grobowa prostokątna o długości 2 m, szerokości 0,60 m i miąższości 0,40 m, skierowana dłuższą osią po linii północny zachód, południowy wschód. Wypełnisko jednorodne, utworzone z ciemnobrunatnego, przemieszanego piasku. Brak wewnętrznej konstrukcji i trumny. Na dnie jamy szkielet zwrócony czaszką na północny zachód, złożony w pozycji wyprostowanej na wznak, z rękoma wyciągniętymi, i nogami wyprostowanymi, o długości 1,80 m. Nienaruszony porządek anatomiczny szkieletu. Brak kości żeber i obydwu łopatek. Między kośćmi prawej dłoni znaleziono medalik (**Fig. 4m<sub>1</sub>-m<sub>2</sub>**) i cztery paciorki (**Fig. 4i-l**), a w wypełnisku jamy grobowej sześć, bezładnie rozproszonych, szklanych paciorków (**Fig. 4 a-h**).

**Grób nr 14** – odsłonięto na głębokości 1,40 m od powierzchni ziemi. Jama grobowa prostokątna o długości 2 m, szerokości 0,70 m i miąższości 0,35 m, orientowana. Wypełnisko jednorodne, utworzone z ciemnobrunatnego, przemieszanego piasku. Brak wewnętrznej konstrukcji i trumny. Pochówek osobnika dorosłego. Szkielet o długości 1,80 m, z wyraźnymi cechami dymorfizmu płciowego, złożony w pozycji wyprostowanej na wznak, czaszką zwrócony na zachód. Nogi wyprostowane. Ręka prawa wyprostowana i wyciągnięta wzdłuż tułowia, lewa lekko zgięta w łokciu i złożona na miednicy. Szkielet zachowany częściowo. Brak kości żeber, prawej łopatki i lewego obojczyka. Nienaruszony układ anatomiczny szkieletu. Pomiedzy kośćmi miednicy zalegały trzy sklezione monety.

**Grób nr 15** – odsłonięto na głębokości 1,35 m od powierzchni ziemi. Jama grobowa prostokątna o długości 1,80 m, szerokości 0,60 m i miąższości 0,35 m, orientowana. Wypełnisko jednorodne, utworzone z ciemnobrunatnego, przemieszanego piasku. Brak wewnętrznej konstrukcji i trumny. Pochówek mężczyzny w wieku *maturus*. Szkielet o długości 1,70 m złożony w pozycji wyprostowanej na wznak, czaszką zwrócony na zachód. Ręce ułożone na miednicy. Nogi wyprostowane. Nienaruszony układ anatomiczny kości. Brak wyposażenia.

**Grób nr 16** – odsłonięto na głębokości 1,32 m od powierzchni ziemi. Jama grobowa trapezowata o długości 1,80 m, szerokości 0,60 m w części zachodniej i 0,50 m w części wschodniej, o miąższości 0,30 m,

orientowana. Wypełnisko jednorodne, utworzone z ciemnobrunatnego, przemieszanego piasku. Brak wewnętrznej konstrukcji. Trumna trapezowata o długości 1,60 m, szerokości 0,40 m w części zachodniej i 0,30 m w części wschodniej. Zachowane wieko. Pochówek kobiety w wieku *maturus*. Szkielet o długości 1,40 m złożony w pozycji wyprostowanej na wznak, czaszką zwrócony na zachód. Ręce wyprostowane, ułożone wzdłuż tułowia. Nogi wciągnięte. Szkielet zachowany częściowo. Brak lewej łopatki, żeber, kości obydwu dłoni i niektórych kości stóp. Brak wyposażenia.

Na wieku trumny fragmenty kości długich dziecka w wieku *infans II* i kobiety w wieku *adultus*. Kości te pochodzą ze zniszczonych grobów nr 5 i nr 6. Dostały się w to miejsce w trakcie zasypywania grobu nr 16.

**Grób nr 17** – odsłonięto na głębokości 1,38 m od powierzchni ziemi. Jama grobowa trapezowata o długości 1,90 m, szerokości 0,60 m w części zachodniej i 0,50 m w części wschodniej, orientowana, o miąższości 0,30 m. Wypełnisko jednorodne, utworzone z ciemnobrunatnego, przemieszanego piasku. Brak wewnętrznej konstrukcji. Trumna trapezowata o długości 1,70 m, szerokości 0,50 m w części zachodniej i 0,40 m w części wschodniej. Zachowane wieko. Pochówek mężczyzny w wieku *maturus*. Szkielet o długości 1,60 m złożony w pozycji wyprostowanej na wznak, czaszką zwrócony na zachód. Ręce wyprostowane, ułożone wzdłuż tułowia. Nogi wyprostowane. Szkielet zachowany w całości. Nienaruszony układ anatomiczny kości. Brak wyposażenia.

Na wieku trumny fragmenty kości miednicy, czaszki i długich kobiety w wieku *adultus*, pochodzące ze zniszczonego grobu nr 8.

**Grób nr 18** - odsłonięto na głębokości 1,34 m od powierzchni ziemi. Jama grobowa prostokątna o długości 1,90 m, szerokości 0,60 m i miąższości 0,35 m, orientowana. Wypełnisko jednorodne, utworzone z ciemnobrunatnego, przemieszanego piasku. Brak konstrukcji wewnętrznej. Trumna prostokątna o długości 1,60 m i szerokości 0,45 m. Brak wieka. Pochówek kobiety w wieku *maturus*. Szkielet o długości 1,40 m złożony w pozycji wyprostowanej na wznak zgodnie z dłuższą osią grobu, nogami skierowany na wschód. Brak czaszki. Ręka prawa ułożona na miednicy. Lewe ramię wyciągnięte wzdłuż klatki piersiowej. Brak lewego przedramienia i kości obydwu dłoni. Noga prawa wyprostowana. Kość lewego uda połamana i ułożona zygzakowato. Lewe podudzie zachowane w połowie, złamane i również zygzakowato zalegające. Brak kości lewej stopy. Zachowany anatomiczny układ szkieletu. Brak wyposażenia.

**Grób nr 19** – odsłonięto na głębokości 1,26 m od powierzchni ziemi. Wyeksplorowano wschodnią część grobu na odcinku 1 m. Jama grobowa o szerokości 0,60 m i miąższości 0,30 m, skierowana dłuższą osią po linii północny zachód, południowy wschód. Wypełnisko jednorodne, utworzone z ciemnobrunatnego, przemieszanego piasku. Brak wewnętrznej konstrukcji. Trumna pro-

stokątna z wiekiem, o szerokości 0,40 m. Pochówek kobiety w wieku *maturus*. Odsłonięto kości lewej dłoni na wysokości lewego uda i kończyny dolne, wyprostowane. Pozwala to wnioskować, że zmarłą złożono czaszką na północny zachód, w pozycji wyprostowanej na wznak, i lewą ręką wyciągniętą wzdłuż tułowia. Zachowany układ anatomiczny odkrytej części szkieletu. Brak wyposażenia.

**Grób nr 20** – odsłonięto na głębokości 1,47 m od powierzchni ziemi. Jama grobowa trapezowata o długości 1,90 m, szerokości 0,50 m w części zachodniej i 0,50 m w części wschodniej, o miąższości 0,25 m, skierowana dłuższą osią po linii północny zachód, południowy wschód. Wypełnisko jednorodne, utworzone z ciemnobrunatnego, przemieszanego piasku. Brak wewnętrznej konstrukcji i trumny. Pochówek kobiety w wieku *adultus*. Szkielet o długości 1,50 m złożony w pozycji wyprostowanej na wznak, czaszką zwrócony na północny zachód. Ręce umieszczone na miednicy. Nienaruszony układ anatomiczny szkieletu. Brak wyposażenia.

**Grób nr 21** – odsłonięto na głębokości 1,25 m od powierzchni ziemi. Wyeksplorowano wschodnią część grobu na odcinku 0,80 m. Jama grobowa prostokątna o szerokości 0,60 m i miąższości 0,30 m skierowana dłuższą osią po linii północny zachód, południowy wschód. Wypełnisko jednorodne, utworzone z ciemnobrunatnego piasku. Na dnie jamy kości długie kończyn dolnych. Brak kości stóp. Pochówek osobnika dorosłego. Płci i wieku nie udało się określić ze względu na znaczny stopień rozłożenia kości. Zachowany porządek anatomiczny kości. Zmarłego złożono czaszką w kierunku północno zachodnim, w pozycji wyprostowanej na wznak i z wyciągniętymi nogami. Brak wyposażenia.

**Grób nr 22** – odsłonięto na głębokości 1,28 m od powierzchni ziemi. Wyeksplorowany fragmentarycznie we wschodniej części na odcinku 0,50 m. Jama grobowa o szerokości 0,50 m i miąższości 0,30 m, skierowana dłuższą osią wzdłuż linii północny zachód, południowy wschód. Brak konstrukcji wewnętrznej i trumny. Pochówek kobiety w wieku *adultus*, ułożony nogami na południowy wschód. Odkryto kości stóp, podudzi i ud. W odsłoniętej części nienaruszony układ anatomiczny kończyn. Brak wyposażenia.

**Grób nr 23** – odsłonięto na głębokości 1,43 m od powierzchni ziemi. Jama grobowa trapezowata o długości 1,90 m, szerokości 0,70 m w części zachodniej i 0,60 m w części wschodniej, o miąższości 0,35 m, skierowana dłuższą osią po linii północny zachód, południowy wschód. Wypełnisko jednolite, utworzone z ciemnobrunatnego, przemieszanego piasku. Brak wewnętrznej konstrukcji i trumny. Pochówek mężczyzny w wieku *maturus*. Szkielet o długości 1,75 m złożony w pozycji wyprostowanej na wznak, czaszką zwrócony na północny zachód. Ręka lewa zgięta w łokciu i złożona na miednicy, a prawa wyciągnięta wzdłuż tułowia. Nogi wyprostowane. Niezaburzony układ anatomiczny szkieletu. Brak lewej łopatki, części żeber i kości dłoni. Brak wyposażenia.

**Skupisko nr I** – zlokalizowane pomiędzy grobem nr 17 i 18 z poziomu drugiego (Fig. 2) na głębokości 1,35 m od powierzchni ziemi. Znajdowały się w nim fragmenty czaszki i kości ramieniowych kobiety w wieku późny *maturus*. Kości zalegały bezpośrednio na piasku. Nie znaleziono przy nich żadnych zabytków.

**Skupisko nr II** – zlokalizowane w odległości 0,40 m na północ od grobu nr 20 z poziomu drugiego (Fig. 2), na głębokości 1,20 m od powierzchni ziemi, na dnie nieckowatej jamy o średnicy 0,60 m i miąższości 0,40 m, wypełnionej jasnobrunatnym, przemieszanym piaskiem. Były to fragmentarycznie zachowane kości długie kończyn osobnika dorosłego. Jego płci, ani wieku nie udało się określić.

### Charakterystyka cmentarzyska z okresu wczesnośredniowiecznego

Analizę przestrzenną cmentarzyska utrudnia duży stopień jego zniszczenia. Uwzględniając wielkość krzeskiego zespołu osadniczego, z którym było związane,<sup>3</sup> przypuszczać należy, że mogło być dużych rozmiarów, a odkryte w trakcie badań groby stanowią niewielką jego część. Trudno dziś orzec jakie było pierwotne rozplanowanie grobów. Pozorny porządek w ich układzie wynika raczej z orientacji, a nie stosowania zasady rzędowości. W przebadanej części cmentarzyska wyróżniono groby płaskie i o konstrukcji kamiennej. Wydzielone typy grobów nie tworzyły samodzielnych kwater lecz występowały obok siebie. Podobną sytuację zaobserwowano na innych cmentarzyskach mazowieckich. Znana jest ze Starogrodu (BRONICKA-RAUHUT, RAUHUT 1977: 80), Płocka-Podolszyc (KOSIŃSKI 1986: 141), czy Łączyna Starego (RAUHUT, DŁUGOPOLSKA 1972: 365-369, 373, 378-380), gdzie jak w Zawadach groby nie obudowane skupiały się na obrzeżu obiektu.

Konstrukcje kamienne grobów z Zawad składały się z owalnych bruków otoczonych wieńcem kamieni niewiele większych. Różnią się one w sposób zasadniczy od dotychczas rozpoznanych konstrukcji kamiennych na Mazowszu. Różnica wiąże się z brakiem dużych kamieni wyznaczających zarysy grobów, przy czym zaznaczyć należy, że nieobecność obstawy nie jest spowodowana zniszczeniem przez wyoranie, czy wyrabowaniem. Groby z Zawad stanowią odmianę klasycznego, kamiennego grobu mazowieckiego, z którego pozostawiono tylko jeden element – bruk.

Na cmentarzyku w Zawadach ujawniono jeden grób podwójny (nr 1). Zalegał w nim szkielet kobiety i dziecka. Pozostałe obiekty były grobami jednostkowymi. Nie natrafiono na groby wkopane w siebie, ani puste. Zagadnienie grobów pustych nie zostało w literaturze archeologicznej rozstrzygnięte do końca. Występują one w zasadzie na każdym wczesnośredniowiecznym, mazowieckim cmentarzyku (RAUHUT, DŁUGOPOLSKA 1972: 387-388; iidem 1973: 433; tam dalsza literatura).

Na cmentarzyku w Zawadach pochówki można podzielić na dwie grupy. Do grupy pierwszej zaliczyć trzeba pochówki złożone na powierzchni ziemi, a do drugiej umieszczone w jamach grobowych, wkopanych w piaszczyste podłoże. Bez komór grobowych chowano dzieci. Ciała ich składano bezpośrednio na piasku. Odkryto pięć takich obiektów. Brak humusu pierwotnego pod szkieletami świadczy o tym, że usunięto go z miejsca przeznaczanego na pochówek.

Osobników dorosłych grzebano wyłącznie w grobach jamowych. Ujawniono trzy takie pochówki.

W świetle wykopalisk przeprowadzonych w Zawadach można mówić o ujednoczonym sposobie grzebania zmarłych. Chodzi tu o kwestię ułożenia ciała w grobie, które składano bezpośrednio na ziemi. W żadnym grobie z pierwszego poziomu użytkowania cmentarza nie odkryto śladów trumny, ani szalowania drewnem jamy grobowej.

Na cmentarzyku w Zawadach wszyscy zmarli złożeni byli w pozycji wyprostowanej na wznak. Sposób ułożenia rąk jest trudny do zrekonstruowania. W większości pochówek zachowały się bowiem tylko kości ramion. Być może ręce były wyciągnięte wzdłuż tułowia, tak jak w pochówku nr 4 i nr 7. Niewiele można powiedzieć o sposobie ułożenia nóg; lepiej zachowane pochówki, nr 3, nr 4, nr 5 i nr 7 sugerują, że były one wyciągnięte.

Kierunek ułożenia szkieletów był jednolity. Wszystkie zalegały wzdłuż osi północny zachód, południowy wschód. Przeważały szkielety zwrócone czaszkami w kierunku północno zachodnim. Tylko dwa pochówki skierowane były czaszkami na południowy wschód. W ten sposób ułożone były szkielety dwóch, młodych kobiet w wieku od dwudziestu do trzydziestu lat. Zwraca uwagę fakt bliskiego usytuowania tych pochówek. Szkielety dziecięce zwrócone były czaszkami wyłącznie w stronę północno zachodnią. Tak też usytuowany był szkielet jednego osobnika dorosłego. Był to pochówek kobiety w wieku *maturus*.

<sup>3</sup> Zespół osadniczy w Krzesku-Królowej Niwie składał się z grodu i kilkunastu osad otwartych. Rozwijał się od połowy IX w. do XIII w. włącznie. W jego dziejach wyróżniono pięć faz

rozwojowych. Cmentarzysko łączyć należy z ostatnim okresem jego funkcjonowania (KALAGA J. 1991).

Wiek i płeć zmarłych ustalono na podstawie analizy antropologicznej. Zastosowanie kryteriów archeologicznych było niemożliwe wobec braku inwentarzy grobowych, stanowiących podstawę dla tego typu obserwacji. Stan zachowania szkieletów był zły. Spośród dwunastu pochówków siedem było dziecięcych, a pięć należało do osobników dorosłych. Wiek zmarłych dzieci określono od pierwszego roku życia do ośmiu lat. Wśród pochówków osób dorosłych wyróżniono wyłącznie szkielety kobiet, w tym dwa w wieku od dwudziestu do trzydziestu lat i trzy w wieku od trzydziestu do pięćdziesięciu lat.

Z powyższych ustaleń wynika, że badaniami objęto część cmentarza, w której grzebano dzieci i kobiety.

Następnym zagadnieniem, które wymaga omówienia jest kwestia wyposażenia zmarłych. W żadnym z przebadanych grobów nie znaleziono innego wyposażenia niż fragmenty naczyń glinianych. Ujawniono je w siedmiu grobach. Łącznie zebrano trzynaście fragmentów. Wszystkie ułamki pochodzą z naczyń cienkościennych, wykonanych z glin żelazistych, schudzonych małą ilością domieszki mineralnej w postaci łuczniaka, o zróżnicowanej granulacji ziaren. Przeważają ziarna o frakcji drobnej. Ziarna grube występują sporadycznie. Domieszka jest równomiernie rozproszona w glinie. Większe fragmenty noszą ślady formowania techniką taśmowo-ślizgową, z śladami silnego, obustronnego obtaczania. Wszystkie fragmenty pochodzą z naczyń wypalonych w atmosferze utleniającej. Posiadają barwę brązową. Większość ułamków cechuje niedopalenie. Znajduje to odzwierciedlenie w trójbarwnych przełamach. Fragmenty odznaczające się dobrym wypałem mają przełomy jednobarwne. Na części ułamków znajdują się głęboko ryte żłobki. Jeden, fragmentarycznie zachowany wylew stanowi pozostałość garnka średniej wielkości, o brzegu silnie wychylonym na zewnątrz, krawędzi zaokrąglonej, i krótkiej, dobrze wykształconej szyjce. Do charakterystycznych części naczyń zaliczyć należy jeszcze dwa fragmenty den. Są płaskie i zagładzone, uformowane z jednego placka gliny wraz z zaczątkiem ścianki bocznej.

Fragmenty naczyń z Zawad wykazują cechy technologiczne i morfologiczne charakterystyczne dla warsztatu garncarskiego z XII-XIII wieku. Pod tym względem nawiązują do form z innych stanowisk środkowego Pobuża, z tego samego czasu. Są też analogiczne do ceramiki z najmłodszej fazy grodziska w Krzesku-Królowej Niwie, datowanej na XII-XIII wiek (KALAGA 1991).

W trakcie eksploracji grobów stwierdzono, że odkryte w nich fragmenty naczyń zalegały pod czaszkami szkieletów, przy czaszkach, pomiędzy kośćmi klatki piersiowej i ramionami, lub po zewnętrznej stronie kości ramieniowej. W żadnym grobie nie znaleziono całego naczynia. Fakt występowania pojedynczych ułamków świadczyć może o ich symbolicznym znaczeniu. Podobnie interpretować trzeba znalezisko kawałka zwęglonego drewna przy szkielecie dziecka w grobie nr 3. Zjawisko to

tratować należy jako symbol przedłużania pogańskich tradycji palenia ognisk w pobliżu zwłok.

Na podstawie przeprowadzonych obserwacji stwierdzono, że część grobów pozbawiona była jakiegokolwiek wyposażenia. Nie oznacza to jednak, że grobów z wyposażeniem innym niż ceramiczne nie było w ogóle. Pośrednio o jego istnieniu świadczą paciorki odkryte na wtórnym złożu w grobie nowożytnym nr 13 i znajdujące pojedynczo na dnie piaśnicy. Łącznie znaleziono osiem paciorków różniących się kształtem, wielkością, kolorytem, strukturą masy szklanej, technologią i ornamentyką:

1 – zrobiony z matowej, błękitnej, złej gatunkowo masy szklanej, o silnie zniszczonej, skorodowanej powierzchni. Wytopiony w niskiej temperaturze i wykonany techniką kropli. Wymiary: średnica 0,3 cm, wysokość 0,2 cm, średnica otworu 0,05 cm (**Fig. 4b**).

2 – zrobiony z matowej, błękitnej i złej gatunkowo masy szklanej, o silnie zniszczonej, skorodowanej powierzchni. Wytopiony w niskiej temperaturze. Wykonany techniką kropli. Wymiary: średnica 0,4 cm, wysokość 0,2 cm, średnica otworu 0,05 cm (**Fig. 4a**).

3 – zrobiony z przezroczystej, ciemnoszafirowej masy szklanej zawierającej dużą ilość drobnych pęcherzyków powietrza i kanalików na powierzchni zewnętrznej. Wykonany techniką nawijania. Wytopiony w niskiej temperaturze. Ślady łączenia taśmy szklanej widoczne przy otworze. Wymiary: średnica 1 cm, wysokość 1,1 cm, średnica otworu 0,2 cm (**Fig. 4g**).

4 – zrobiony z przezroczystej, ciemnoszafirowej masy szklanej, o lekko skorodowanej powierzchni, z płytkimi kanalikami na powierzchni zewnętrznej, z dużą ilością pęcherzyków powietrza wewnątrz. Wykonany techniką nawijania. Wytopiony w niskiej temperaturze. Ślady szwu widoczne przy otworze. Wymiary: średnica 1 cm, wysokość 0,8 cm, średnica otworu 0,3 cm (**Fig. 4f**).

5 – zrobiony z ciemnoszafirowej, przezroczystej, złej gatunkowo masy szklanej zawierającej dużą ilość pęcherzyków powietrza i kanalików na powierzchni zewnętrznej. Wytopiony w niskiej temperaturze. Wykonany techniką nawijania. Ślady szwu widoczne przy otworze. Wymiary: średnica 1,1 cm, wysokość 1 cm, średnica otworu 0,3 cm (**Fig. 4e**).

6 – zrobiony z ciemnoszafirowej, przezroczystej, złej gatunkowo masy szklanej, zawierającej dużą ilość drobnych pęcherzyków powietrza i stosunkowo niewielką ilość kanalików na powierzchni zewnętrznej, która jest mniej skorodowana niż w pozostałych egzemplarzach. Wytopiony w niskiej temperaturze. Wykonany techniką nawijania. Miejsce połączenia taśmy widoczne przy otworze. Wymiary: średnica 1 cm, wysokość 0,8 cm, średnica otworu 0,2 cm (**Fig. 4h**).

7 – zrobiony z czarnej, matowej, wysokogatunkowej masy szklanej. Wytopiony w wysokiej temperaturze. Wykonany techniką kropli. Wymiary: średnica 0,9 cm, wysokość 1 cm, średnica otworu 0,3 cm (**Fig. 4c**).

8 – zrobiony z ciemnozielonej, przezroczystej,

złej gatunkowo masy szklanej zawierającej dużą ilość drobnych pęcherzyków powietrza. Wytopiony w niskiej temperaturze. Wykonany techniką nawijania, o szwie widocznym przy otworze. Ornamentowany białą i czerwoną masą szklaną. Wymiary: średnica 2 cm, wysokość 2 cm, średnica otworu 0,5 cm (Fig. 4d).

Paciorki nr 4–5 ornamentowane są głębokimi, pionowymi żłobkami, zaliczane są w literaturze przedmiotu do tak zwanych melonowatych, lub kanelurowanych. Natomiast okaz nr 6 ozdobiony jest guzkami. Stanowi przykład paciorka malinowatego.

Dla okresu wczesnośredniowiecznego paciorki nie stanowią precyzyjnych wyznaczników chronologicznych. Okazy znalezione w Zawadach datować należy ogólnie na młodszy podokres okresu wczesnośredniowiecznego. Egzemplarze drobne, zbłękitnego szkła należą do form szeroko rozpowszechnionych na ziemiach polskich. Znajdują one swoje odpowiedniki między innymi na cmentarzyskach. Wymienić tu można chociażby obiekt w Kuraszewie (ZOLL-ADAMIKOWA 1975: 148-150, pl. 70: f, m, k; pl. 71: d), w Lutomiersku (eadem 1975: 168, pl. 83: c), w Łączynie Starym (RAUHUT, DŁUGOPOLSKA 1972: 320, pl. III; k; pl. V: t). Są to stanowiska datowane od schyłku X wieku do połowy XII wieku. Paciorki tego rodzaju spotyka się również na osadach pochodzących z tego samego czasu, czego przykładem są stanowiska w okolicach Włocławka (JAŹDŻEWSKI 1956: 109-143, pl. XXVII: 18). Paciorki kanelurowane i malinowate należą również do odmiany szeroko rozpowszechnionej na ziemiach polskich. Znane są na stanowiskach datowanych od XI wieku do XIII wieku włącznie. Znalaziono je między innymi na cmentarzysku w Sypniewie (GÓRSKA 1962: 90-91, pl. 3: b), w Starogrodzie (BRONICKA-RAUHUT 1977: 58-86, pl. III: 14; pl. V: 27), w Bazarze Nowym (MARCINIAK 1960: pl. I: 25; pl. II: 20, 24). Znane są również z osady w Drohiczyźnie (MUSIANOWICZ 1969: 153, pl. XLI: 13). Do rzadziej spotykanych okazów należy natomiast paciorek z czarnego, matowego szkła. Podobny znalaziono w odległym od Zawad Włocławku (JAŹDŻEWSKI 1956: pl. XXVII: 14, 19). Również rzadko spotyka się paciorki ze szkła ciemnozielonego, przezroczystego, ornamentowanego masą szklaną. Analogie do egzemplarza z Zawad stanowią jak dotychczas zaledwie cztery inne paciorki. Jeden odkryto na cmentarzysku w Tańsku-Przedborach (RAUHUT, DŁUGOPOLSKA 1973: 404, 436, pl. V: h) datowanym od pierwszej ćwierci XI wieku do przełomu XI/XII wieku. Na drugi natrafiono na cmentarzysku w Czekanowie, w grobie dziecięcym, który zgodnie z chronologią całego obiektu datować należy od drugiej

połowy XI wieku po pierwszą połowę XIII wieku (ZAWADZKA-ANTOSIK 1982: 46, 48-49, pl. III: 6). Trzeci pochodzi z Grodziska w Chodakówce (przed 31. XII.1998 r. – Województwo Przemyskie) i jest datowany na X-XI wiek.<sup>4</sup> Czwarty paciorek znaleziono w XIX wieku we wsi Moszczenica na Wołyniu (GLOGGER 1882: 91-92, pl. 18). Wymienione paciorki różnią między sobą rozmiarami, choć cechą wspólną wszystkich jest identyczny rodzaj masy szklanej, koloryt, zastosowana technika i sposób zdobnictwa. Nie ulega wątpliwości, że pochodzą z jednej pracowni szklarskiej.

W świetle wyżej przedstawionych źródeł nie ma możliwości dokonania precyzyjnego datowania grobów zaliczonych do pierwszego poziomu użytkowania cmentarzyska z Zawad jak i rozwarstwienia chronologicznego poszczególnych grobów. Z konieczności trzeba się ograniczyć do wyznaczenia ogólnych ram chronologicznych, które określono od XI wieku do XIII wieku. Podstawę ustaleń stanowi datowanie ceramiki i szklanych paciorków.

Na cmentarzu w Zawadach grzebano zmarłych mieszkańców grodu krzeskiego i osad rozwijających się w jego pobliżu. Nie ma natomiast podstaw, aby stwierdzić z całą pewnością czy nekropola stanowiła również centrum cmentarne dla innych grup, zasiedlających sąsiedztwo kompleksu krzeskiego. Cmentarz przestał funkcjonować wraz z upadkiem osadnictwa na grodzie i osadach. Miało to miejsce w ciągu XIII wieku.

Cmentarzysko w Zawadach zaliczyć należy do nielicznych obiektów, na których współwystępowały obok siebie groby płaskie i o konstrukcji kamiennej. Na obszarze dużego zakola Bugu analogiczny typ cmentarzyska stwierdzono jeszcze w Starogrodzie. Warto także podkreślić, że groby z owalnymi brukami z Zawad są przykładem nieznaney dotychczas konstrukcji mazowieckich grobów w obstawach kamiennych.

Inhumacja i orientacja grobów pojawiła się na ziemiach polskich wraz z przyjęciem chrześcijaństwa. Na terenie Wielkopolski i Małopolski miało to miejsce na przełomie X/XI wieku (ZOLL-ADAMIKOWA 1971: 548-550; eadem 1994: 131-139; KURNATOWSKA 1991: 93-94). Na Mazowszu zjawisko to upowszechnia się w ciągu XI w. (DULINICZ 1998: 104-105).

Ułożenie pochówków po osi północny zachód, południowy wschód należy do rzadziej stosowanych praktyk pogrzebowych. Cmentarzyska z grobami o takim ukierunkowaniu grupują się na Mazowszu w trzech skupiskach. Największe znajduje się na terenie Mazowsza płockiego (Rogowo-Parcele, Grzebsk, Korzybie Duże, Koziminy Nowe, Łączyno Stare, Skarboszewo, Tańsk-Przedbory, Zbyszewo Wielkie), drugie, mniejsze znane jest

<sup>4</sup> Ustna informacja M. Parczewskiego.

z okolic Warszawy (Nieporęt, Warszawa-Wilanów) i trzecie, nieco większe, na terenie Mazowsza wschodniego (Krasewice-Czerepy, Pajewo). Najstarsze jest skupisko z Mazowsza płockiego, pozostałe są młodsze, i zarazem współczesne sobie. Do tej kategorii obiektów zaliczyć należy także nekropolę w Zawadach.

Istnienie w Zawadach grobów z pochówkami skierowanymi czaszkami w stronę północno-zachodnią lub południowo-wschodnią, jako niezgodną z zaleceniami kościoła rzymskokatolickiego (LABUDA 1983: 63) wskazuje, że jego oddziaływanie nie obejmowało swym zasięgiem tego regionu Mazowsza. Brak takich oddziaływań zaznacza się również w sposobie układania rąk zmarłych, gdyż były one najprawdopodobniej wyciągnięte wzdłuż tułowia, a nie skrzyżowane na piersiach.

Cmentarzysko w Zawadach należy do jednego z czterech typów nekropolii występujących na obszarze międzyrzecza Liwca, Bugu i Krzny. Zaklasyfikowano go do obiektów o współwystępujących obok siebie grobach płaskich i z konstrukcjami kamiennymi. Ten typ cmentarzysk rzadziej występuje na terenie Mazowsza (Płock-Podolszyce, Łączyno Stare, Dębe Wielkie ?, Starogród). Cmentarzysko w Zawadach leży z dala zarówno od obiektów z grobami wyłącznie płaskimi, obudowanymi kamieniami jak i typu mieszanego. Groby o konstrukcji kamiennej z Zawad poświadczają związek tej nekropolii z kręgiem cmentarzysk mazowieckich międzyrzecza Narwi i Bugu. Z całą pewnością wykluczyć trzeba możliwość powiązań z cmentarzyskiem typu mieszanego w Starogrodzie, ze względu na odmienny typ występujących na obydwu obiektach kamiennych konstrukcji grobowych.

Niezbyt jasno przedstawia się natomiast proveniencja grobów płaskich. Mogły się pojawić w Zawadach w wyniku oddziaływań mazowieckich z obszarów międzyrzecza Wisły i Liwca, ruskich z górnego i środkowego Pobuża, bądź małopolskich z północno-zachodniej Lubelszczyzny. Do momentu uzyskania pełniejszych źródeł zagadnienie to musi pozostać w sferze hipotez.

Niezwykle ubogie ślady wyposażenia grobów z Zawad są nietypowe zarówno dla cmentarzysk mazowieckich płaskich jak i z grobami obudowanymi. Analogiczne zjawisko znane jest z cmentarzyska szkieletowego o grobach płaskich w Grodzisku nad Liwcem. Nie wydaje się, aby ubogość wyposażenia była przejawem zaawansowanej akcji chrystianizacyjnej, jako że groby z Zawad nie spełniają wszystkich wymogów liturgii chrześcijańskiej. Pamiętać jednak należy, że odkryto tylko obrzeża cmentarza, którego większa część w centrum została współcześnie zniszczona. Stąd też obraz uzyskany w trakcie wykopalisk nie musi odzwierciedlać sytuacji w najstarszej, środkowej części nekropolii.

Trzy pozostałe odmiany to cmentarzyska z grobami wyłącznie obstawionymi kamieniami, lub tylko płaskimi i kurhanowe. Wszystkie wyróżnione typy nekropolii funkcjonowały w tym samym czasie, to jest od XI wieku po XIII wiek włącznie.

W świetle dotychczasowych badań zjawisko występowania cmentarzysk z grobami płaskimi w dużym zakolu Bugu przedstawia się dość zagadkowo. Z analiz map dotyczących obecności i rozplanowania różnych typów wczesnośredniowiecznych cmentarzysk na terenach sąsiednich wynika, że cmentarzyska płaskie są nieznane na obszarze międzyrzecza Bugu, Nurca i górnej Narwi (MIŚKIEWICZOWA 1981: mapa nr 3 i nr 6). Brak jest ich również w rejonie dolnego Wieprza (GURBA 1965: pl. 4). Nie może to jednak oznaczać, że nie było ich w tym regionie w ogóle, skoro rozpoznane zostały inne formy osadnictwa. Ich nieobecność tłumaczyć należy stanem badań ograniczającym się głównie do penetracji powierzchniowych, podczas których cmentarzyska tego typu są trudno wykrywalne. Największe ich skupisko znajduje się w międzyrzeczu górnego i środkowego Wieprza oraz środkowego Bugu. Są to obiekty w Bochotnicy, Drażgowie, Chutczach, Żabinie, Horodyszczu, Kaniach, Stężycy Kolonii, Romanowie, Niedziałkowicach, Pobołowicach, Kunowie Plebańskim i Putnowicach Wielkich. Stan ich przebadania jest niewielki (RUSZKOWSKA 1976; CASTAGNE, KOKOWSKI 1989: 32-34; LIS 1994: 106-108). Północną granicę zasięgu tych cmentarzysk wyznacza pas Jezior Włodawskich. Dalej na północ, aż do obrzeży dorzecza Krzny rozciąga się pas pustki izolujący to skupienie od drugiego znajdującego się na obszarze byłego województwa siedleckiego i białkopodlaskiego. Są to obiekty w Drohiczyńcu (PAWLATA 1991: 111-126), Tokarach, (BRYŃCZAK, MAKSYMIOUK 1997), Niemojkach, Przędziatce (MIŚKIEWICZOWA 1969; Miśkiewicz 1970), Grodzisku nad Liwcem (Rauhut 1971: 621-622; Wróblewski 1993, Lebidziewie (MUSIANO-WICZ 1960: 210; RAUHUT 1971: 452, 629, 652), Kostomłotach (ŻÓŁKOWSKI 1986: 61-62; tam dalsza literatura) i Rozwadówce (ZIELIŃSKA 1967). Izolacja ta wydaje się pozorna i wynika raczej z braku badań archeologicznych w międzyrzeczu Włodawki i Krzny. Obecność pustki osadniczej, w świetle przeprowadzonych ostatnio kompleksowych badań powierzchniowych wzdłuż doliny Bugu i Zielawy, nie znajduje uzasadnienia. W ich wyniku odkryto tam gęstą sieć osadnictwa wczesnośredniowiecznego, ciągnącego się wzdłuż Bugu, Krzny i Zielawy. Według stanu badań na dzień dzisiejszy łącznikiem obydwu skupisk nadbużańskich cmentarzysk płaskich może być obiekt w Rozwadówce, na południowym krańcu dorzecza Krzny. Sugerowałoby to, że pierwotnie cmentarzyska obydwu skupisk stanowiły jedną całość. Z analizy map wynika, że zachodnią granicę ich występowania wyznacza linia Wieprza, a północną prawobrzeżne dopływy Bugu, to znaczy Czyżówka, Toczna, Myśla i Cetynia.

Podstawową grupę zabytków znajdujących w grobach cmentarzysk płaskich skupienia nadbużańskiego stanowią ozdoby w postaci kabłączków witych w półtora zwoju (Drohiczyń, Chełm), dzwoneczków z brązu (Chełm), zausznik z malinowatymi guzkami (Drohiczyń, Kostomłoty) i paciorków szklanych (Kostomłoty).



Zabytki te poświadczają przynależność tych cmentarzyisk do ruskiego kręgu kulturowego, na których znaleziska przedmiotów codziennego użytku i militaria (Kostomłoty) należą do rzadkości. Inaczej niż na cmentarzyskach z dorzecza Wisły, a więc w Nieporęcie (RAUHUT 1952: 223-34, pl. XXXIX-XXXI), w Warszawie-Wilanowie (KUNICKA, PIĘTKA 1956: 356-362, pl. XXXIX; RAUHUT 1971: 596-597).

W związku z poczynionymi obserwacjami dotyczącymi form pochówków i wyposażenia można się pokusić o postawienie hipotezy, o wschodniostowiańskim rodowodzie cmentarzysk nadbużańskich i łączenia ich ze skupiskiem analogicznych obiektów znanych z Wołynia (RATIČ 1976: 171-177, pl. 52; KUČINKO 1994: 128-131). Jest jednak także prawdopodobny związek tych cmentarzysk z terenami dzisiejszej północno-zachodniej Lubelszczyzny. Z całą pewnością można natomiast powiedzieć, że typ cmentarzysk płaskich nie przedostał się na obszar dużego zakola Bugu z terenów położonych w międzyrzeczu Bugu, Nurca i górnej Narwi, gdyż jest tam w ogóle nieznan.

Cmentarzyska z grobami w obstawach kamiennych, na interesującym nas terenie, grupują się w dwóch skupiskach. Jedno z nich występuje w zachodnim dorzeczu środkowego Liwca (Rowiska, Borek Popowski, Żarnówka), a drugie na zachodnich obrzeżach dorzecza środkowego Bugu (Niewiadoma, Łuzki, Czekanów, Lipno i Litewniki Nowe). Cmentarzyska te zostały dokładnie scharakteryzowane (MIŚKIEWICZOWA 1981: 91-104, tam pełny wykaz literatury; a ostatnio DULINICZ 1998: 103-114). Z tego powodu w niniejszym opracowaniu zostanie pominięta ich pełniejsza analiza.

Inną tradycję grzebalną na obszarze dużego zakola Bugu poświadczają groby kurhanowe. Zachowały się w postaci odosobnionych kopców lub cmentarzysk składających się z kilku, kilkunastu i kilkudziesięciu grobów.<sup>5</sup> Znane są z okolic Sokołowa Podlaskiego (Czekanów, Rogów, Ludwinów, Kanabród), Siedlec (Izdebki-Wąsy) i Białej Podlaskiej (Zalesie, Dobryń, Wólka Dobryńska, Horodyszczce i Wygnanki). Spośród osiemdziesięciu zarejestrowanych ostatnio kurhanów, metodą wykopaliskową przebadano dwadzieścia pięć obiektów. Dzięki temu rozpoznano budowę tych grobów, wewnętrzne konstrukcje, rytuał pogrzebowy, typ pochówka i inwentarze grobowe. Ustalono, że większość mogił założono pomiędzy XI-XIII wiekiem. Budowa tych grobów była niezwykle prosta. Kopce sypano z czystego piasku, lub kamieni i piasku. Kurhany zakładano na gruncie oczyszczonym z pierwotnego humusu. W niektórych kurhanach ujawniono

wewnętrzne konstrukcje. Znajdowały się u podstawy nasypów. Zbudowane były z nieopracowanych, luźno ułożonych otoczków granitowych (Czekanów, Rogów) lub drewna (Horodyszczce). Konstrukcje kamienne posiadały kształt czworokątny lub owalny. Ujawniono je w siedmiu grobach. Konstrukcję drewnianą, również czworokątną odkryto na razie tylko w jednym grobie. Składała się z jednego wieńca bierwion łączonych w narożnikach na luźny zrąb i stosu nad północno zachodnim narożnikiem.

We wszystkich grobach kurhanowych ujawniono pochówki ciałopalne. Palenie zwłok odbywało się poza miejscem zakładania grobów, ale także poza cmentarzem. Pochówki składano pod nasypami (Czekanów, Horodyszczce) lub na kopcach (Czekanów, Horodyszczce, Zalesie). Nie ujawniono żadnego pochówka w popielnicy. W wyniku badań antropologicznych ustalono, że we wszystkich przebadanych kurhanach znajdowały się pochówki zbiorowe. Jeśli jednak chodzi o pochówki typu nakurhanowego to nie ma pewności, czy wszystkich zmarłych grzebano razem, w trakcie jednego pogrzebu, czy chowano ich osobno, w jakiś odstępach czasu. Nie ma takich wątpliwości w odniesieniu do pochówków podkurhanowych. Na ogół zawierały one szczątki kostne od trzech do pięciu osób, w tym szczątki kobiet, mężczyzn i dzieci. Warto podkreślić, że w kilku grobach razem z przepalonymi kośćmi ludzkimi wystąpiły także przepalone kości żrebiąt i practwa. Tego typu znaleziska należą do rzadkich odkryć w ciałopalnych grobach z okresu wczesnośredniowiecznego. Interpretuje się jako ofiarę składaną zmarłemu.

Wyposażenie ciałopalnych grobów kurhanowych było ubogie, ale zarazem zróżnicowane. Stanowiły je przedmioty codziennego użytku (fragmenty naczyń glinianych, przęśliki gliniane, osetki kamienne, noże żelazne) i ozdoby (kabłączki skroniowe, kamienne paciorki). Tylko jeden grób wyposażono wyjątkowo. W jego nasypie, nieco powyżej zasypanego pochówka umieszczono pasy wyprawionej skóry jelenia o łącznej długości 13 m i szerokości od 0,02 m do 0,03 m, wężowato oplatające kopiec. Brak jakichkolwiek analogii do tego znaleziska utrudnia określenie jego pierwotnej funkcji.

Dotychczas nie ujawniono na obszarze międzyrzecza Liwca, Bugu i Krzny bezspornych grobów kurhanowych z pochówkami szkieletowymi. Z dostępnych danych wynika, że pochówki takie mogą znajdować się cmentarzysku w Walimiu (WITANOWSKI 1896: szp. 50). Hipoteza ta wymaga jednak weryfikacji. Nie można też z całą pewnością wykluczyć, że pochówki takie mogą się znajdować w innych, nie przebadanych jeszcze kurhanach.

<sup>5</sup> Cmentarzyska te były przedmiotem badań w latach 1991-1998. Obecnie przygotowywana jest monografia dotycząca ciałopalnego, kurhanowego obrządku pogrzebowego na obszarze środkowego Pobuża w okresie wczesnośredniowiecznym.

Wspomnieć należy, że wśród przebadanych kurhanów wyróżniono dwa groby symboliczne. Ujawniono je na cmentarzysku w Rogowie i Zalesiu.

Cmentarzyska kurhanowe z obszaru międzyrzecza Liwca, Bugu i Krzny należą do wielkiego kręgu kurhanowych cmentarzysk wschodniosłowiańskich. W dorzeczu Liwca i górnej Krzny wyznaczają zachodnią granicę tego kręgu.

Przedstawione wyżej źródła, dotyczące kształtowania się obrządku pogrzebowego na obszarze południowo-wschodniego Mazowsza, przyczyniają się do poszerzenia wiedzy o sposobach grzebania zmarłych w młodszym podokresie wczesnego średniowiecza. Dzięki prowadzonym w ostatnich latach badaniom wykopaliskowym ujawniono nieznanne dotychczas na tym obszarze, a zarazem zróżnicowane, sposoby grzebania zmarłych. Jest to początkowy etap tych prac, wymagający dalszych, szczegółowych studiów.

### **Charakterystyka cmentarzyska z okresu nowożytnego**

Budowa grobów z drugiego poziomu cmentarzyska była niezwykle prosta. Zarysy jam grobowych rysowały się na głębokości od 1,25 m do 1,47 m od powierzchni ziemi. Zachowana miąższość komór wynosiła od 0,25 m do 0,35 m. Wypełnione były przemieszanym, ciemnobrunatnym, sypkim piaskiem. Przemawia to za tym, że zasypywane były humusem. W zadnej jamie nie stwierdzono wewnętrznej konstrukcji. Były prostokątne lub trapezowate, z zaokrąglonymi narożnikami. Długość jam nie była dostosowana do długości szkieletu. Były znacznie większe. Fakt ten zaobserwowano w grobach z pochówkami bez trumien i w trumnach. W grobach bez trumien odległość od głowy do krańca jamy wynosiła od 0,40 m do 0,60 m, a od stóp od 0,20 m do 0,40 m. Jamy grobowe były orientowane lub skierowane dłuższą osią po linii wschód zachód. Znajdujące się w nich szkielety skierowane były czaszkami na zachód, lub północny zachód.

Zmarłych składano bezpośrednio do ziemi lub chowano ich w drewnianych trumnach. Zwraca uwagę fakt, że w grobach bez trumien szkielety nie były ułożone centralnie w stosunku do dłuższej osi jamy, lecz były przesunięte do jednego boku. W grobach tych znajduje się pusta przestrzeń pomiędzy szkieletem, a brzegiem jamy. Nasuwa się wniosek, że przestrzeń ta mogła być wypełniona pożywieniem (FISCHER 1921: 351). W ten sposób składano do grobu ciała zmarłych kobiet i mężczyzn.

W grobach z trumnami pochówki umieszczane były w centralnej części jamy. Ślady trumien odkryto w czterech grobach (nr 16-19). Zachowały się w postaci włóknistego, rozłożonego drewna, układającego się wzdłuż szkieletów, ale także pod lub nad nimi. Trumny miały kształt trapezowaty, zwężający się przy nogach (grób nr: 16, 17 i 19) lub prostokątny (grób nr 18). Trumny trape-

zowate posiadały płaskie wieka. W grobie z prostokątną trumną wieka nie stwierdzono podczas badań wykopaliskowych. Nie udało się ustalić w jaki sposób łączono poszczególne elementy trumien. Nie odkryto żadnych gwoździ, którymi mogły być zbijane. Nie znaleziono też żadnych okuć trumiennych. Sugerować to może, że nie były zdobione. Rozmiary trumien były ściśle dostosowane do wzrostu zmarłego. Grzebano w nich mężczyzn i kobiety, choć jak wynika z ujawnionych źródeł, częściej kobiety. Ciała zmarłych mężczyzn składane były na ogół bezpośrednio do ziemi. Na podstawie dostępnych danych trudno orzec, czy w trumnach grzebane były osoby bogate, czy biedne. W grobach z trumnami nie ujawniono bowiem żadnego wyposażenia, mogącego tę kwestię rozstrzygnąć.

Zmarli składani byli do grobu w pozycji wyprostowanej na wznak, z nogami wyciągniętymi. W sposobie układania rąk stosowane były trzy warianty. Pierwszy polegał na układaniu ich wzdłuż ciała (grób nr 16-17), drugi na składaniu na łonie (grób nr: 15, 20), a trzeci na umieszczeniu ręki prawej lub lewej na miednicy, a drugiej wyciągniętej wzdłuż tułowia (grób nr: 18, 19, 23). Nie ujawniono szkieletów z rękoma złożonymi na piersi. Układ rąk nie wykazuje związku z płcią i wiekiem zmarłych.

Na osobne omówienie zasługuje grób nr 18. Złożony w nim pochówek wykazuje anomalie w układzie, w stosunku do pozostałych pochówków. Łączyć go należy z wiarą upiory i możliwość zemsty ze strony zmarłego. Świadectwem stosowania zabiegów antywampirycznych w przypadku tego pochówka jest brak czaszki i połamane kości prawej nogi, a być może także brak prawego przedramienia i kości prawej dłoni. Brak wyposażenia nie stanowi bezspornego dowodu na stosowanie zabiegów antywampirycznych, z tego względu, że nie wyposażono także większości rozpoznanych grobów. Brak wieka trumny traktować należy jako świadectwo otwierania grobu w celu przeprowadzenia zabiegów antywampirycznych. Omawiany grób odkryto na obrzeżach nekropolii. Na cmentarzyskach wczesnośredniowiecznych pochówki o cechach antywampirycznych często znajdowały się na skraju obiektów, ale znane są także przykłady kiedy usytuowane były pomiędzy pochówkami niczym nie wyróżniającymi się. Z analogiczną sytuacją mielibyśmy do czynienia w przypadku pochówka nr 18 z Zawad.

Wszystkie groby zaliczone do drugiego poziomu użytkowania cmentarza należały do kategorii grobów jednostkowych. W przebadanej części nekropolii nie ujawniono grobów wkopanych w siebie. Nie stwierdzono także grobów pustych, ani zbiorowych. Nie da się jednak z całą pewnością wykluczyć, że nie było ich w ogóle. Być może znajdowały się w nieistniejącej, zniszczonej części cmentarzyska.

Groby, zakładane były w różnych odległościach od siebie, ale nie mniejszych niż 0,40 m i nie większych niż 1,40 m. W ich rozplanowaniu brak jest układu uporządkowanego. Analizę przestrzenną drugiej fazy użytkowania

cmentarzyska ogranicza, podobnie jak dla fazy pierwszej, znaczny stopień zniszczenia obiektu. Zakładając, że nekropolia nowożytna obsługiwała kilka sąsiednich wsi, wnioskować można, że i ona była znacznych rozmiarów, a odkryte groby stanowią niewielki jej fragment.

Następnym zagadnieniem, które wymaga omówienia jest kwestia sposobu wyposażania zmarłych. Ogółem na jedenaście grobów wyposażenia nie posiadało dziewięć obiektów. Wyposażenie ujawniono w dwóch grobach. Odkryty w nich materiał zaliczyć należy do kategorii przedmiotów związanych z kultem. Wymienić tu należy medalik (**Fig. 4m<sub>1</sub>-m<sub>2</sub>**) i cztery paciorki (**Fig. 4i, j, l**) z grobu nr 13, trzy monety z grobu nr 14 oraz trzy inne monety znalezione na dnie piaśnicy, a pochodzące ze zniszczonych grobów.

Medalik był dobrze zachowany. Posiadał niewielkie ubytki na ramce i pęknięty uchwyt. Zrobiony był z brązu techniką odlewania. Jego średnica wynosiła 29 mm. Był dwustronny, z lekko uwypuklonymi wyobrażeniami. Uszko o wysokości 7 mm umieszczone było asymetrycznie do osi wyobrażeń na płaszczyźnie medalika. W odległości 8 mm od podstawy uszka przebit był otwór o średnicy 3 mm.

Awers: ramka o szerokości 2 mm, wypukła, zdobiona drobnymi perełkami o średnicy 1 mm, zachowana częściowo. Na tarczy popiersie mężczyzny w stroju jezuitów. Popiersie przedstawione z profilu, zwrócone w lewą stronę. Twarz ukazana z zachowaniem cech portretowych. Wyraźnie wymodelowana prawa skroń, łuk brwiowy, oko, długi, prosty nos, szerokie, lekko rozchylone usta osłonięte wąsami schodzącymi na żuchwę, krótka zadarta broda i ucho. Oko wzniesione do góry. Głowa odkryta, bez włosów i nimbu nad nią. Na ramieniu peleryna z szerokim, wysokim i odstającym kołnierzem, zapiętym pod szyją. Pod płaszczem habit.

W otoku napis [S. IGNAT. SV] wykonany majuskułą. Jako znaków skrótu użyto kropek umieszczonych w połowie wysokości liter. Litery dobrze czytelne. Popiersie mężczyzny interpretowane jest jako wyobrażenie świętego Ignacego Loyoli.

Rwers: wypukła ramka o szerokości 2 mm, dekorowana drobnymi perełkami o średnicy 1 mm, zachowana częściowo. Na tarczy popiersie mężczyzny w stroju jezuitów. Popiersie przedstawione z profilu, zwrócone w prawą stronę. Rysy twarzy dobrze wymodelowane. Zaznaczone proste, krótkie czoło, gruby, wystający łuk brwiowy, głęboko osadzone oko, prosty i wąski nos, wąskie i zamknięte usta, broda krótka, zaokrąglona. Głowa odkryta, bez nimbu. Włosy bujne, długie, zaczesane na ucho, z tyłu prosto ścięte. Nad czołem grzywka. Na ramieniu peleryna z wysokim, szerokim i odstającym kołnierzem.

W otoku napis [US. FRANC. XA N. AP] wykonany majuskułą. Jako znaków skrótu użyto kropek umieszczonych w połowie wysokości liter. Litery wytarte, słabo czytelne. Popiersie mężczyzny interpretowane jest jako wyobrażenie świętego Franciszka Ksawerego.

Poza Zawadami medaliki z wizerunkiem świętego Ignacego Loyoli znane są jeszcze z Sandomierza (ROSTKOWSKA 1996: 411, pl. 12) i wsi Maniowy na Podhalu (CHUDZIŃSKA 1998: 65, 90-91, 104-105, pl. XXX: 2, 34, 53, pl. 1:2, 34, 53). W Sandomierzu znaleziono jeden medalik, a w Maniowach trzy okazy. Łącznie z terenu ziem polskich znanych jest pięć zabytków. Wszystkie zrobione są z brązu. Medalik z Zawad wyróżnia się spośród pozostałych obustronnym złoceniem powierzchni.

Medaliki z wyobrażeniem świętego Ignacego Loyoli, znane z ziem polskich, są kolistego kształtu. Różnią się między sobą wielkością. Średnice ich wynoszą od 14 mm do 29 mm. Do mniejszych okazów należą medaliki ze wsi Maniowy i Sandomierza. Średnice tych zabytków wynoszą od 14 mm do 17 mm. Większy jest od nich medalik z Zawad. Wysokość uchwytów we wszystkich egzemplarzach jest znormalizowana i wynosi 7 mm.

Wizerunek świętego Ignacego Loyoli na medalikach z Sandomierza i Maniów przedstawiony jest według zbliżonego kanonu. Popiersie świętego zwrócone jest w lewą stronę i ukazane w trzech czwartych, z głową ujętą z profilu. Rysy twarzy są wyraźnie zaznaczone. Oko podniesione jest do góry w stronę hostii. Głowę nakrywa biret z rogami podniesionymi do góry. Ramiona okrywa peleryna, rozpięta pod szyją, i z kołnierzem zachodzącym wysoko na szyję. Pod peleryną widoczny jest habit. W dłoniach świętego znajduje się otwarta księga, tekstem zwrócona w stronę patrzącego na medalik.

Na medaliku z Zawad popiersie świętego Ignacego Loyoli ukazane jest bez nakrycia głowy, nimbu, księgi i hostii w otoku. Postać przedstawiona jest z prawego, a nie lewego profilu. Wyeksponowany jest wizerunek głowy świętego. Szaty potraktowane są schematycznie. Ta odmienność przedstawienia sugerować może pochodzenie tego medalika z innego, niż pozostałe egzemplarze, warsztatu rzemieślniczego. Hipoteza ta wymaga jednak weryfikacji.

Ikonoграфия rewersów medalików z wizerunkiem świętego Ignacego Loyoli jest zróżnicowana. Na zabytku z Sandomierza przedstawiony jest wizerunek błogosławionego Franciszka Borgii, a na medalikach ze wsi Maniowy świętych: Jana Franciszka Regis, Alojzego Gonzagi i Franciszka Ksawerego. Ten ostatni święty ukazany jest także na zabytku z Zawad, ale inaczej, niż na medaliku ze wsi Maniowy. Na tym ostatnim przedstawiony jest w chwili śmierci nad brzegiem morza, w pozycji półleżącej.

Stan badań nad medalikami z okresu nowożytnego na ziemiach polskich jest jeszcze słabo zaawansowany. Trudno jest się jednoznacznie wypowiadać w kwestii ich genezy i klasyfikacji. K. Białobłocki i B. Chudzińska uważają, że nie były one produkowane na ziemiach polskich. Dla medalików połączonych B. Chudzińska (CHUDZIŃSKA 1998: 49-50) doszukuje się pochodzenia włoskiego, ze względu na staranność wykonania i portretowe

przedstawianie postaci. Nie wypowiada się jednak w kwestii genezy medalików z wyobrażeniem świętego Ignacego Loyoli.

K. Białołbłocki (BIAŁOŁBŁOCKI 1993: 168-178) i B. Chudzińska (CHUZIŃSKA 1998: 23-46) wykazali, że tematyka przedstawień na medalikach nowożytnych z ziem polskich jest zróżnicowana. Przedstawiano na nich wizerunki Chrystusa, Matki Boskiej, Świętej Rodziny, Matki Boskiej z Dzieciątkiem i świętych, w tym: Alojzego Gonzagi, Andrzeja, Anastazego, Benedykta, Błażeja, Floriana, Franciszka z Asyżu, Franciszka Borgii, Franciszka Ksawerego, Józefa, Nepomucena i Sebastiana. Wśród dotychczasowych znalezisk medaliki z wizerunkiem świętego Ignacego Loyoli należą do rzadziej spotykanych.

Dotychczas nie wypracowano bezspornych kryteriów datowania medalików nowożytnych. Wynika to ze specyfiki tych przedmiotów, polegającej na nie umieszczeniu na nich dat produkcji. Analiza stylistyczna i próba łączenia wytwarzania medalików z działalnością bractw lub zakonów nie przyczyniła się do rozwiązania problemu ich datowania. Zawodne dla ich chronologii okazały się również daty kanonizacji przedstawionych na medalikach świętych.

Chronologię medalika z Zawad pośrednio określają monety z grobu (nr 14) należącego do tego samego horyzontu użytkowania cmentarzyska co grób z medalikiem (nr 13). Mimo wszystko precyzyjnie datować medalika nie można. Można jedynie orzec, że w grobie znalazł nie wcześniej niż w ciągu XVII-XVIII wieku. Nie można jednak z całą pewnością wykluczyć, że nie mogło to mieć miejsca także później. Długie użytkowanie medalika sugeruje wtórnie wykonany otwór po zniszczeniu uszka i częściowe wytarcie jego powierzchni.

Medaliki, w tym z wizerunkiem świętego Ignacego Loyoli, znane są na ziemiach polskich, ze znalezisk nekropolicznych. Pochodzą z grobów zakładanych na cmentarzyskach wiejskich (Maniowy, Lubin, Zawady) i miejskich (Sandomierz), umieszczanych wewnątrz kościołów (Sandomierz, Maniowy), lub na zewnątrz świątyń (Lubin, Maniowy). Wkładano je do grobów kobiecych, męskich i dziecięcych, choć częściej osób dorosłych niż młodocianych.

Na obecnym etapie badań nie ma podstaw do wypowiedzenia się w kwestii określenia statusu społecznego zmarłych, wyposażonych w medaliki z wyobrażeniem świętego Ignacego Loyoli. Zarówno na cmentarzysku w Sandomierzu jak i w Maniowach groby zmarłych zawierające te medaliki niczym nie różniły się od grobów wyposażonych w medaliki o innej tematyce religijnej, a więc poświęconej Chrystusowi, Maryi lub wyżej wymienionym świętym.

W trakcie wykopalisk medaliki, w tym także z wyobrażeniem świętego Ignacego Loyoli, znajdowano wśród kości dłoni szkieletów, przy kościach klatki piersiowej, lub w okolicy czaszki. Te ostatnie znaleziska interpretuje się jako przedmioty włożone pierwotnie pod

poduszkę. Uważa się, że mogły one pełnić funkcję obola zmarłym. Zabytkom odkrytym w okolicach kości klatki piersiowej przypisuje się funkcję zawieszek, noszonych za życia zmarłych na szyi. Najliczniej reprezentowane są medaliki zalegające wśród kości dłoni. W zależności od układu rąk znajdowano je, albo przy kościach udowych szkieletu jeśli ręce wyciągnięte były wzdłuż ciała, albo między kośćmi miednicy, jeśli ręce złożone były na biodrach. Traktuje się jako zawieszki umieszczone na końcach różańców (ARIES 1989: 301). Do tej kategorii znalezisk, ze względu na lokalizację zabytku w grobie, zaliczyć należy również medalik z Zawad. Razem z nim, pomiędzy kośćmi dłoni szkieletu z grobu nr 13 znaleziono jeszcze cztery paciorki. Paciorki te uznać należy za pozostałość różańca. Trzy paciorki zrobione były ze skorupki orzechów laskowych. Posiadały śliską, wypolerowaną powierzchnię i wyświecone krawędzie przy otworach. Były gruszkowatego kształtu. Wymiary ich wynosiły: wysokość 10 mm, średnica 10 mm i średnica otworu 2 mm (**Fig. 4 i, j, l**). Czwarty paciorek zrobiony był z bliżej nie dającego się określić surowca. H. Kraińska (KRAIŃSKA 1999) w wyniku przeprowadzonej ekspertyzy wykluczyła możliwość wykonania go z drewna. Zachowała się połowa okazu. Posiadał kulisty kształt i brzegi przy otworach lekko wato załębione. Jego wysokość wynosiła 12 mm, średnica 10 mm i średnica otworu 2 mm (**Fig. 4k**).

Z cmentarzyska w Zawadach znanych jest sześć monet. Zachowały się w całości, choć w złym stanie. Były silnie skorodowane. A. Olsienkiewicz określił je jako szelągi litewskie i koronne Jana Kazimierza, tak zwane boratynki. Na obszarze międzyrzecza Liwca, Bugu i Krzny, poza znaleziskami z Zawad, szelągi litewskie i koronne Jana Kazimierza znane są jeszcze z dwudziestu czterech miejscowości (**Fig. 5**). Pochodzą ze skarbów (Jadów – KISIELEWSKI 1969: 248; Jelńca – PLESZCZYŃSKI 1911: 153; Kamieniec – MĘCLEWSKA, MIKOŁAJCZYK 1983: 51-52; Czemierniki – MĘCLEWSKA, MIKOŁAJCZYK 1991) lub znalezisk przypadkowych (Biała Podlaska – MĘCLEWSKA, MIKOŁAJCZYK 1991; Bużyska – PASZKIEWICZ 1988: 217; Czekań – PASZKIEWICZ 1988: 219; Czemierniki – MĘCLEWSKA, MIKOŁAJCZYK 1991; Drohiczyń – BULKIEWICZ 1989: 66-72; Grębków – WOJTULEWICZ 1979: 120; Goździkówka – MĘCLEWSKA, MIKOŁAJCZYK 1991; Hadynów – MĘCLEWSKA, MIKOŁAJCZYK 1991; Iganie – MĘCLEWSKA, MIKOŁAJCZYK 1991; Jadów – MĘCLEWSKA, MIKOŁAJCZYK 1991; Janów Podlaski – WOJTULEWICZ 1968: 242; PASZKIEWICZ 1986: 221; Jelńca – WOJTULEWICZ 1968: 242; Kamieniec – MĘCLEWSKA, MIKOŁAJCZYK 1991; Kamieńczyk – PASZKIEWICZ 1986: 221; Kędzierak – MĘCLEWSKA, MIKOŁAJCZYK 1991; Kosów Lacki – PASZKIEWICZ 1988: 228; Nadkole – PASZKIEWICZ 1988: 225; Parczew – PASZKIEWICZ 1988: 227; Rossosz – PASZKIEWICZ 1988: 228; Siedlce – MĘCLEWSKA,

MIKOŁAJCZYK 1991; Sokołów Podlaski – MĘCLEWSKA, MIKOŁAJCZYK 1991; Stoczek – POLLAK 1984: 108; Węgrów – MĘCLEWSKA, MIKOŁAJCZYK 1991; Wilczogęby – PASZKIEWICZ 1988: 236). Łącznie znanych jest czterdzieści sześć egzemplarzy monet.

W skarbach boratynki tworzyły zespoły monet jednorodnych (Kamieniec, Jelnica) lub stanowiły domieszkę do monet szwedzkich (Gustawa Adolfa, Krys-tyny i Karola Gustawa), lub pruskich (Jerzego Wilhelma i Fryderyka Wilhelma).<sup>6</sup>

Znaczną część znalezisk z obszaru środkowego Pobuża stanowią monety pozyskane przypadkowo.<sup>7</sup> Znajdowano je w osiedlach wiejskich (Bużyska, Cze-kanów, Grębków, Goździkówka, Hadynów, Iganie, Jadów, Jelnica, Kamieńczyk, Kędzierak, Kosów Lacki, Nadkole, Rossosz, Stoczek, Wilczogęby) lub w ośrodkach miejskich (Biała Podlaska, Czemierniki, Drohiczyn, Janów Podlaski, Parczew, Sokołów Podlaski, Siedlce, Węgrów).

Struktura surowcowa monet w poszczególnych typach znalezisk jest identyczna. Wszystkie monety są miedziane. Wartość nominalną odczytano tylko na jed-nym egzemplarzu, pochodzącym z Grębkowa. Na pozostałych jest ona nieczytelna, podobnie jak na monetach z Zawad.

Struktura chronologiczna monet południowo-pod-laskich jest zróżnicowana. Najstarsze pochodzą z lat 1652-1654 i są to szelągi litewskie. Najmłodsze pochodzą z emisji z lat 1665-1666. Są wśród nich zarówno szelągi koronne i litewskie. Najliczniej reprezentowane są szelągi koronne z 1664 roku, a w dalszej kolejności z 1663 roku, 1665 roku i 1661 roku. Brak jest szelągów koronnych z 1662 roku. Wśród szelągów litewskich najliczniejszą grupę tworzą monety z 1665 roku, a następnie z lat 1660-1663, 1652-1654, 1664 roku i 1666 roku. Stwierdzić należy, że na interesującym nas obszarze przeważają znaleziska szelągów litewskich nad koronnymi. Ustalenie to dotyczy zarówno pojedynczych i przypadkowych znalezisk tych monet, jak i monet pochodzących ze skarbow. Dla więk-szości monet znanych ze znalezisk przypadkowych, trudno jest orzec kiedy i w jaki sposób zostały wyłączone z obiegu. Prawdopodobnie zostały zgubione.

Monety z Zawad uzupełniają listę znalezisk bora-tynek z obszaru środkowego Pobuża. Zarazem stanowią

pierwsze znalezisko typu nekropolicznego na tym terenie. W grobach mogły pełnić funkcję obola zmarłym lub *tributum Petri* (DZIEDUSZYCKI 1995: 93-96).

Przystępując do omówienia chronologii grobów z drugiego poziomu użytkowania cmentarzyska w Zawa-dach należy stwierdzić, że nie dysponujemy zabytkami, które byłyby precyzyjnymi wyznacznikami chronologicz-nymi, mogącymi ten problem rozwiązać. Nie przyczy-niają się do tego monety, ani medalik. Brać pod uwagę nale-ży fakt, że monety przed umieszczeniem w grobach mog-ły się znajdować w obiegu przez dłuższy czas, ale nie jes-teśmy w stanie precyzyjnie go określić. Medalik także mógł być przedtem długo używany. Na chronologię cmen-tarzyska nie mają wpływu również ustalenia dotyczące budowy grobów i sposobu układania zmarłych. Z konie-czności trzeba przebadaną część cmentarzyska datować ogólnie na XVII-XVIII wiek.

Cmentarzysko w Zawadach łączyć należy z ist-niejącymi w jego pobliżu wsiami. Chodzi tu o Zawady, Krzesk Stary i Krzesk-Królowę Niwę. Być może grzebali na nim zmarłych także mieszkańcy wsi położonych nieco dalej, a więc Izdebek-Błazejów, Izdebek-Wąsów, Modrze-wia i Piór. Nie wiadomo jednak w jakich okolicznościach ludność osiedlona w wyżej wymienionych wsiach uzyska-ła zgodę władz kościelnych na założenie cmentarza blis-ko miejsca zamieszkania, ale z dala (15 km) od kościoła i cmentarza parafialnego, znajdującego w Zbuczynie Poduchownym.

Wymogi kościoła katolickiego nakazywały, aby ciało zmarłego chrześcijanina było pogrzebane w ziemi poświęconej. Trudno orzec czy cmentarz w Zawadach spełniał ten wymóg.<sup>8</sup> Chrześcijański charakter nekropolii dobrze poświadczają źródła pozyskane w trakcie badań wy-kopaliskowych. Przejawiał się on w stosowaniu inhumacji, umieszczaniu zmarłych w trumnach, orientacji grobów układaniu ciał w pozycji wyprostowanej na wznak, głowa-mi na zachód oraz wkładaniu do grobu dewocjonalików.<sup>9</sup>

Braku wyposażenia w większości grobów nie nale-ży traktować jako przejawu ubóstwa zmarłych, ani ich niższej pozycji społecznej. Być może zjawisko to jest właś-nie wynikiem silnych oddziaływań kościoła w zakresie przeszerzegania reguł wiary.

W odniesieniu do cmentarzyska z Zawad nie znaj-duje uzasadnienia hipoteza T. Wiślicza (WIŚLICZ 1997:

wsiach sąsiednich.

<sup>9</sup> Umieszczanie w grobach dewocjonalików upowszechnia się w XVII-XVIII w. Zwyczaj ten znany jest z miejskich cmen-tarzysk, przykościelnych (Sandomierz, Wiślica – TWAROW-SKA 1982, ZAWICHOST-ROZWAŁKA 1994), Bocheniec lub Małogoszcz – GÓRNA 1982) i nielicznych obiektów wiej-skich, przykościelnych (Maniowy, Lubin).

<sup>6</sup> Problematykę tych skarbow szerzej omówił MIKOŁAJCZYK 1983: 1-57; MĘCLEWSKA, MIKOŁAJCZYK 1984.

<sup>7</sup> Studia nad monetami nowożytnymi ze znalezisk drobnych zapoczątkował A. MIKOŁAJCZYK (1987: 205-210; idem 1989-1990: 131-141).

<sup>8</sup> W archiwum kościoła parafialnego w Zbuczynie brak jest ja-kikolwiek informacji o istnieniu cmentarza w Zawadach, czy

359) traktująca „o wieśniakach grzebiących zmarłych po lasach z powodu zawyżonych opłat pogrzebowych na cmentarzach parafialnych”. Być może przykładami takich praktyk pogrzebowych na obszarze środkowego Pobuża są jednostkowe pochówki znane ze wsi Łopasz koło Drohiczyna (INFORMATOR ARCHEOLOGICZNY 1984: 232), Dąbrowy Małej koło Piszczaca (GŁOSIK 1983: 232) i Kiślak koło Tykocina (INFORMATOR ARCHEOLOGICZNY 1987: 225-226).

Na cmentarzysku w Zawadach nie ujawniono grobów dziecięcych. Dzieci jako nieochrzczone, albo niedoskonale ochrzczone (przez położne), a więc bez sakramentu, mogły być grzebane poza cmentarzem

(WIŚLICZ 1997: 360). Nie można też z całą pewnością wykluczyć, że groby ich mogły znajdować się w zniszczonej współcześnie części cmentarza.

Kategoria wiejskich, pozakościelnych cmentarzysk nowożytnych jest jeszcze słabo rozpoznana przez archeologów. Na obszarze środkowego Pobuża cmentarzysko w Zawadach stanowi pierwszy i odosobniony obiekt tego typu przebadany wykopaliskowo. Pozyskane źródła pomimo swej ubogości wzbogacają wiedzę o sposobach grzebania zmarłych w warunkach wiejskiego, szlacheckiego, podlaskiego skupienia osadniczego, i z tego powodu zasługują na uwagę badawczą.

## Literatura

BIAŁOBŁOCKI K.

1993 *Zespół medalików z wykopalisk archeologicznych w Lubiniu pod Kościanem*, SlavA 33, 1991/1992, p. 161-185.

BRONICKA-RAUHUTOWA J., RAUHUT L.

1977 *Wczesnośredniowieczne cmentarzysko w Starogrodzie*, woj. siedleckie, Wiadomości Arch. 42, fasc. 1, p. 56-87.

BRYŃCZAK B., MAKSYMIAK A.

1997 *Tokary, gm. Korczew, woj. siedleckie, stan. 1*, in: Najważniejsze odkrycia archeologiczne w Polsce środkowo-wschodniej w 1996 roku. Materiały do konferencji, Chełm.

CASTAGNE F., KOKOWSKI A.

1989 *Dalsze badania ratownicze w Drążgowie*, st. 1, gm. Ułęż, woj. lubelskie, in: Sprawozdania z badań terenowych Katedry Archeologii UMCS, Lublin, p. 32-34.

CHUDZIŃSKA B.

1998 *Dewocjonalia z nowożytnego cmentarzyska we wsi Maniowy na Podhalu*, Kraków.

DULINICZ M.

1998 *Jaki obrządek pogrzebowy panował na wczesnośredniowiecznym Mazowszu?*, in: Studia z dziejów cywilizacji. Studia ofiarowane Profesorowi Jerzemu Gąssowskiemu w pięćdziesiątą rocznicę pracy naukowej, A. Buko ed., Warszawa, p. 103-115.

DZIEJE LUBELSZCZYŻNY

1983 *Słownik Historyczno-Geograficzny Województwa Lubelskiego w średniowieczu*, Vol. III, S. Kuraś ed., Warszawa.

FISCHER A.

1921 *Zwyczaje pogrzebowe ludu polskiego*, Lwów.

GLOGER Z.

1882 *Wotyły i wykopaliska moszczanickie ze zbioru ś.p. Ludwika Pawłowskiego*, Wiadomości Arch. 4, p. 91-92.

GŁOSIK J.

1983 *Katalog pogotowia archeologicznego za lata 1973-1976 (Piszczac)*, MSiW 5, p. 229-262.

GÓRNA D.

1982 *Wyniki badań archeologicznych prowadzonych w latach 1973-1974 w Małogoszczu i Bocheńcu*, woj. kieleckie, Światowit 35, p. 129-165.

GÓRSKA I.

1962 *Wczesnośredniowieczne cmentarzysko szkieletowe w Sypniewie*, pow. Maków Mazowiecki, Wiadomości Arch. 28, fasc. 1, p. 90-91.

- GURBA J.  
1965 *Z problematyki osadnictwa wczesnośredniowiecznego na Wyżynie Lubelskiej*, Annales UMCS, sectio F, 20, p. 48-57.
- INFORMATOR ARCHEOLOGICZNY  
1984 Badania 1983, p. 232.  
1987 Badania 1986, p. 225-226.
- JAŹDŹEWSKI K.  
1956 *Wczesnośredniowieczne osadnictwo miasta Włocławka i jego najbliższej okolicy*, MatWczes 4, p. 109-149.
- KISIELEWSKI J.  
1969 *Skarb monet z Jadowa, pow. Mińsk Mazowiecki*, Wiadomości Numizmatyczne 13, fasc. 4 (50), p. 248.
- KOSIŃSKI M.  
1986 *Płock-Podolszyce*, InfArch, Badania 1985, Warszawa, p. 141.
- KALAGA J.  
1991 *Wczesnośredniowieczny zespół osadniczy w Krzesku – Królowej Niwie, woj. siedleckie*, (niepublikowana rozprawa doktorska), Warszawa.
- KOWALCZEWSKI C.  
1991 *Drohiczyn*, Wiadomości Numizmatyczne 35, fasc. 3-4 (137).
- KRAIŃSKA M.  
1999 *Ekspertyza paciorka z cmentarzyska w Zawadach, woj. siedleckie*. (maszynopis w Instytucie Archeologii Uniwersytetu Warszawskiego).
- KUNICKA Ł., PIĘTKA T.  
1956 *Cmentarzysko wczesnośredniowieczne w Warszawie-Wilanowie*, Wiadomości Arch. 23, p. 356-362.
- KURNATOWSKA Z.  
1991 *Tworzenie się państwa pierwszych Piastów w aspekcie archeologicznym*, in: *Od plemienia do państwa. Śląsk na tle wczesnośredniowiecznej Słowiańszczyzny zachodniej*, L. Leciejewicz ed., p. 77-97.
- KUČINKO M. M.  
1994 *Navisi starodavn'oi i seređn'ovicnoi istorii Volini*, Łuck
- LABUDA A.  
1983 *Liturgia pogrzebu w Polsce do wydania Rytuału Piotrkowskiego (1631). Studium liturgiczno-historyczne*, Warszawa
- LIS A.  
1994 *Sprawozdanie z badań ratowniczych w Bochojnicy, stan. 33, gm. Kazimierz Dolny, woj. Lubelskie*, in: *Najważniejsze odkrycia archeologiczne w Polsce środkowowschodniej w 1993 roku*, M. Bienia ed., Biała Podlaska, p. 106-108.
- MARCINIAK J.  
1960 *Wczesnośredniowieczny zespół osadniczy w miejscowości Bazar Nowy, pow. Maków Mazowiecki*, MatWczes 5, p. 99-140.
- MĘCLEWSKA M., MIKOŁAJCZYK A.  
1983 *Skarby monet z lat 1500-1649 na obszarze PRL. Inwentarz I*. Warszawa.  
1991 *Skarby monet z lat 1650-1944 na obszarze PRL. Inwentarz II*. Warszawa.
- MIKOŁAJCZYK A.  
1987 *Wstępna charakterystyka monet nowożytnych ze znalezisk drobnych w Polsce*, Wiadomości Numizmatyczne 31, fasc. 4 (122), p. 205-112.  
1989-90 *Źródła numizmatyczne w badaniach archeologicznych*, PMMAiE 36, p. 131-140.
- MIŚKIEWICZ J.  
1970 *Tokary, woj. siedleckie; Przeździatka, woj. siedleckie*. Inwentaryzacja powierzchniowa (maszynopis w Instytucie Archeologii Uniwersytetu Warszawskiego).
- MIŚKIEWICZOWA M.  
1969 *Niemojki, woj. białkopodlaskie*. Inwentaryzacja powierzchniowa (maszynopis w Instytucie Archeologii Uniwersytetu Warszawskiego).  
1978 *Sprawozdanie z badań wykopaliskowych na cmentarzysku w Zawadach, woj. siedleckie* (maszynopis w Instytucie Archeologii Uniwersytetu Warszawskiego).

- 1981 *Mazowsze wschodnie we wczesnym średniowieczu*, Warszawa.
- 1998 *Mazowieckie pochówki szkieletowe w XI i XII wieku*, in: Studia z dziejów cywilizacji. Studia ofiarowane Profesorowi Jerzemu Gąssowskiemu w pięćdziesiątą rocznicę pracy naukowej, A. Buko ed., Warszawa, p. 115-119.
- MUSIANOWICZ K.
- 1960 *Granica mazowiecko-drebowicka na Podlasiu we wczesnym średniowieczu*, *MatWczes* 5, p. 187-230.
- 1969 *Drohiczyn we wczesnym średniowieczu*, *MatWczes* 5, p. 7-235.
- PASZKIEWICZ B.
- 1988 *Znaleziska średniowieczne i nowożytnie w zbiorze archiwum PMA w Warszawie*, *Wiadomości Numizmatyczne* 32, fasc. 3-4 (125-126), p. 215-242.
- PAWLATA L.
- 1991 *Wyniki badań nowo odkrytego cmentarzyska wczesnośredniowiecznego w Drohiczyń, woj. Białostockie*, *RoczB* 17, p.111-126.
- PLESZCZYŃSKI A.
- 1911 *Opis historyczno-statystyczny parafii międzyrzeckiej*, Warszawa.
- POLLAK F.
- 1987 *Stoczek*, *Wiadomości Numizmatyczne* 31, fasc. 1-2 (119-120), p. 108.
- RATIČ O.
- 1976 *Naselenija Prikarpatja i Volini v epochu Kiivs'koj Rusi ta v period feudalnoj rozdrobленosti*, in: *Naselenija Prikarpatja i Volini za dobi rozkladu pervisnoobcinnogo ladu ta v davnorus'kij cas*, Kiiv.
- RAUHUT L.
- 1952 *Wczesnośredniowieczne cmentarzysko szkieletowe z przełomu XI /XI w. w Nieporęcie*, *Wiadomości Arch.*18, p. 232-344.
- 1971 *Wczesnośredniowieczne cmentarzyska szkieletowe w obudowach kamiennych na Mazowszu i Podlasiu*, *MSiW* 1, p. 435-656.
- RAUHUT., DĘGOPOLSKA L.
- 1971 *Wczesnośredniowieczne cmentarzysko szkieletowe w obudowie kamiennej w Pokszywnicy Wielkiej, pow. Nidzica*, *Wiadomości Arch.* 36, fasc. 3, p. 292-293.
- 1972 *Wczesnośredniowieczne cmentarzysko w obudowie kamiennej w Łączynie Starym, pow. Przasnysz*, *Wiadomości Arch.* 38, fasc. 3, p. 329-393.
- 1973 *Wczesnośredniowieczne cmentarzysko w obudowie kamiennej w Tańsku Przedborach, pow. Przasnysz*, *Wiadomości Arch.* 38, fasc. 3-4, p. 382-422.
- ROSTKOWSKA B.
- 1996 *Dewocjonalia: medaliki i krzyżyki ozdobne. Tkaniny ozdobne*, in: *Sandomierz: Badania 1969-1973, vol. II Wzgórze Collegium Gostomianum*, S. Tabaczyński ed., Warszawa, p. 405-421.
- ROZWAŁKA A.
- 1994 *Badania weryfikacyjne przy kościele p.w. Wniebowzięcia NMP w Zawichoście, woj. tarnobrzeszkie*, in: *Najważniejsze odkrycia archeologiczne w Polsce środkowowschodniej w 1993 roku*, M. Bienia ed., Biała Podlaska, p. 128-130.
- RUSZKOWSKA U.
- 1976 *Osadnictwo Ziemi Chełmskiej we wczesnym średniowieczu*, Warszawa (maszynopis pracy magisterskiej w Instytucie Archeologii Uniwersytetu Warszawskiego).
- RYSIEWSKI H.
- 1996 *Cmentarzysko przy kościele Św. Piotra w Sandomierzu. Katalog grobów*, in: *Sandomierz: Badania 1969-1973, vol. II, Wzgórze Collegium Gostomianum*, S. Tabaczyński ed., Warszawa, p. 181-279.
- SKOWRON D.
- 1980 *Sprawozdanie z badań wykopaliskowych na cmentarzysku w Zawadach*. (maszynopis w Instytucie Archeologii Uniwersytetu Warszawskiego).
- TWAROWSKA E.
- 1982 *Cmentarzysko i kościół Św. Marcina w Wiślicy*, *Światowit* 35, p.195-258.
- WIŚLICZ T.
- 1997 *Chłopskie pogrzeby w Polsce od drugiej Połowy XVI do końca XVIII wieku*, *KwarHistKultMat* 3-4, p. 351-369.



WITANOWSKI M.

1896 *Walim*, Wiadomości Numizmatyczno-Archeologiczne 2, p. 58.

WOJTULEWICZ H.

1968 *Nowe znaleziska monet nowożytnych z Lubelszczyzny*, Wiadomości Numizmatyczne 12, fasc. 3-4 (45-46), p. 242.

1979 *Znaleziska monet z Lubelszczyzny*, Wiadomości Numizmatyczne 23, fasc. 2 (88), p. 120.

ZAWADZKA-ANTOSIK B.

1982 *Z problematyki pochówków dziecięcych odkrytych na cmentarzysku w Czekanowie, woj. siedleckie*, Wiadomości Arch. 47, fasc. 1, p. 25-59.

ZIELIŃSKA M.

1967 *Wczesnośredniowieczne osadnictwo północno-wschodniej Lubelszczyzny*, Lublin (maszynopis pracy magisterskiej w Katedrze Archeologii UMCS w Lublinie).

ZOLL-ADAMIKOWA H.

1971 *Próba periodyzacji wczesnośredniowiecznych praktyk pogrzebowych w Polsce*, Arch. Polski 16, fasc. 1/2, p. 541-554.

1975 *Wczesnośredniowieczne cmentarzyska ciałopalne Słowian na terenie Polski*, Część I, Źródła, Wrocław.

1994 *Formy konwersji Słowiańszczyzny wczesnośredniowiecznej a problem przedpiastowskiej chrystianizacji Małopolski*, in: *Chryścianizacja Polski południowej. Materiały Sesji Naukowej Odbytej 29 czerwca 1993 roku*, J. Małecki ed., Kraków, p. 131-139.

ŻÓŁKOWSKI S.

1986 *Materiały do badań nad osadnictwem pradziejowym i wczesnośredniowiecznym na obszarze dzisiejszego woj. białkopodlaskiego*, Biała Podlaska.

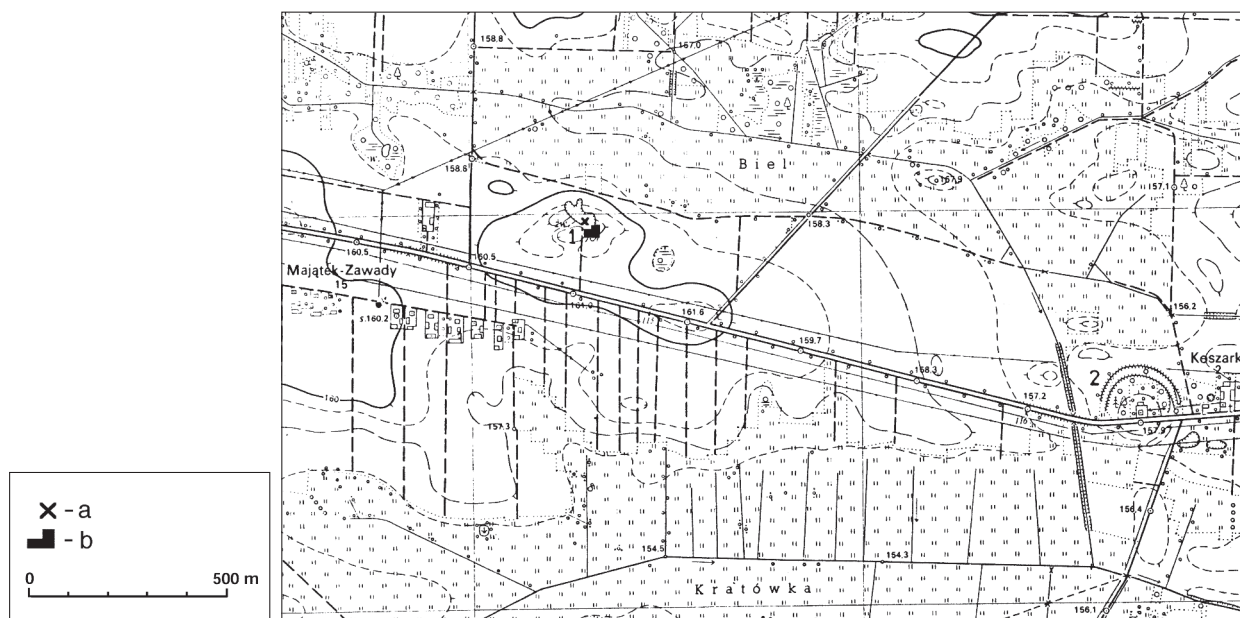


Fig. 1. Zawady, gm. Zbuczyn, woj. mazowieckie. Lokalizacja cmentarzyska na mapie topograficznej: (a) przybliżona lokalizacja wykopu z 1978 roku, (b) lokalizacja wykopu z 1980 roku, (1) cmentarzysko, (2) grodzisko w Krzesku-Królowej Niwie.

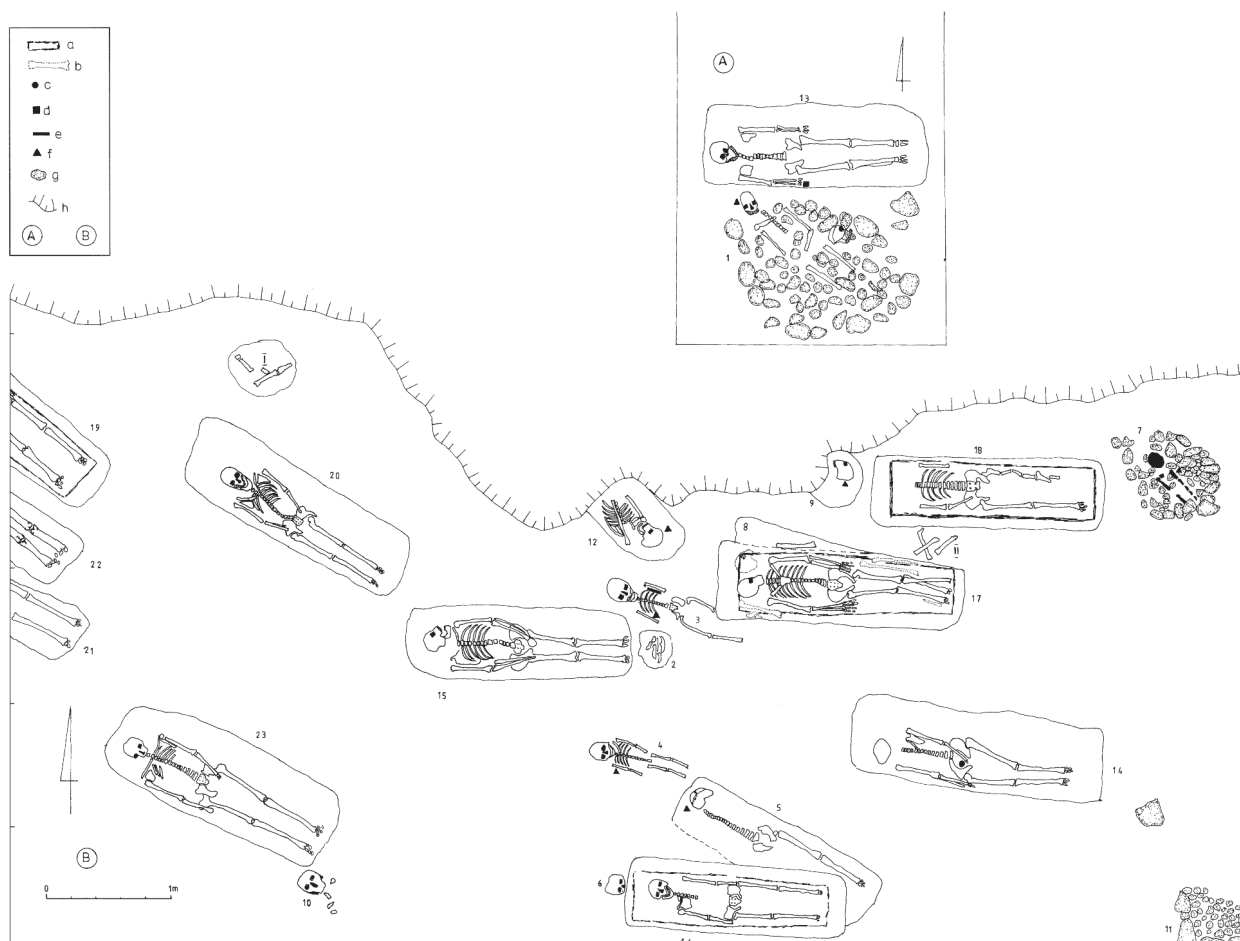


Fig. 2. Zawady, gm. Zbuczyn, woj. mazowieckie. Planigrafia grobów. (a) trumna, (b) kości zalegające na wtórnym złożu, (c) monety, (d) różaniec, (e) przepalone drewno, (f) ceramika, (g) kamienie, (h) krawędź piasznicy, (A) grób nr 1 i nr 13 z wykopu z 1978 roku, (B) groby nr 2-12 i nr 14-23 z wykopu z 1980 roku.

## PLANSZA 20

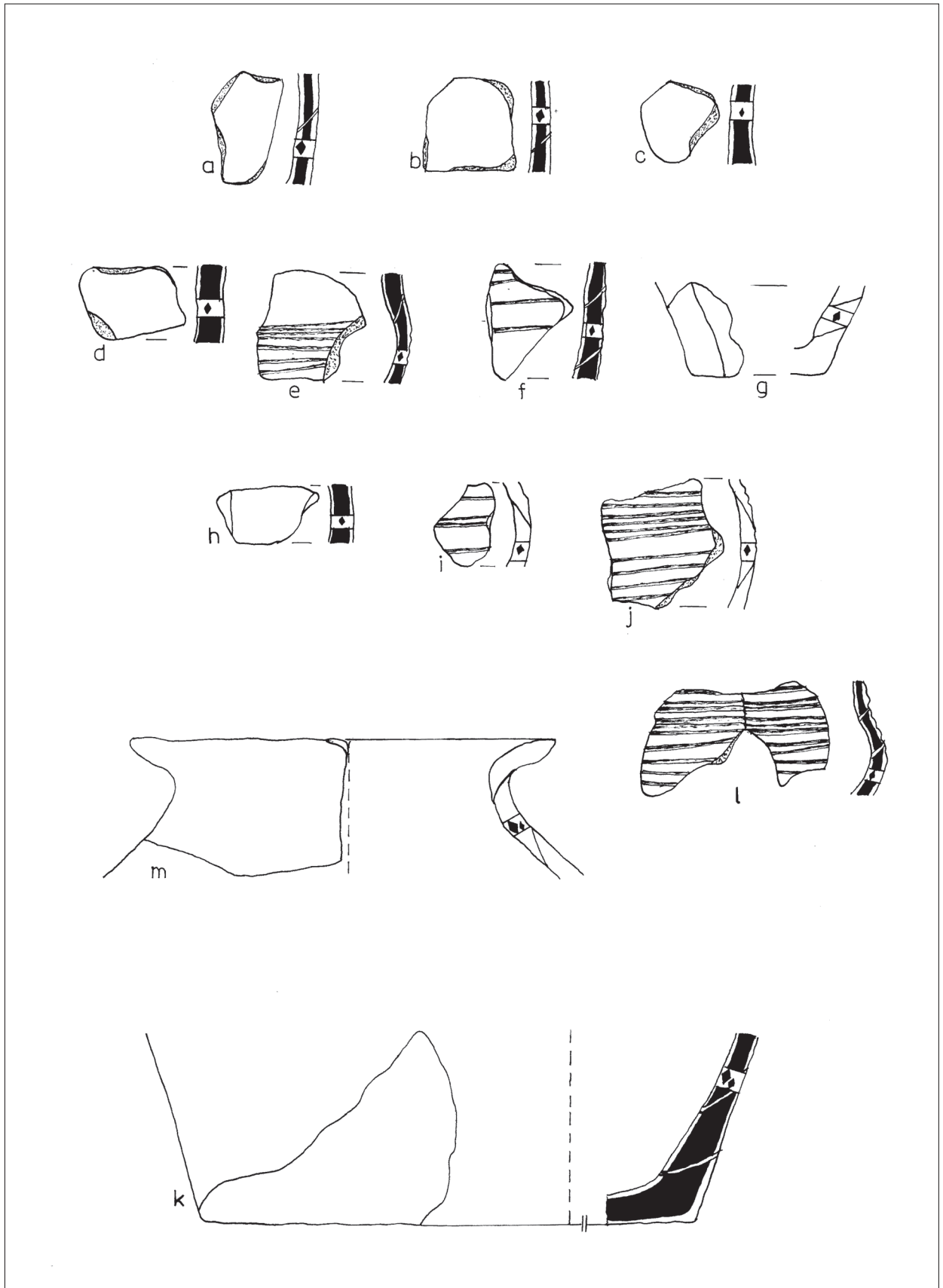


Fig. 3. Zawady, gm. Zbuczyn, woj. mazowieckie. Ceramika: (a) grób nr 5, (b) grób nr 4, (c) grób nr 3, (d-g) grób nr 7, (h-j) grób nr 9, (k, m) grób nr 1, (l) grób nr 12.

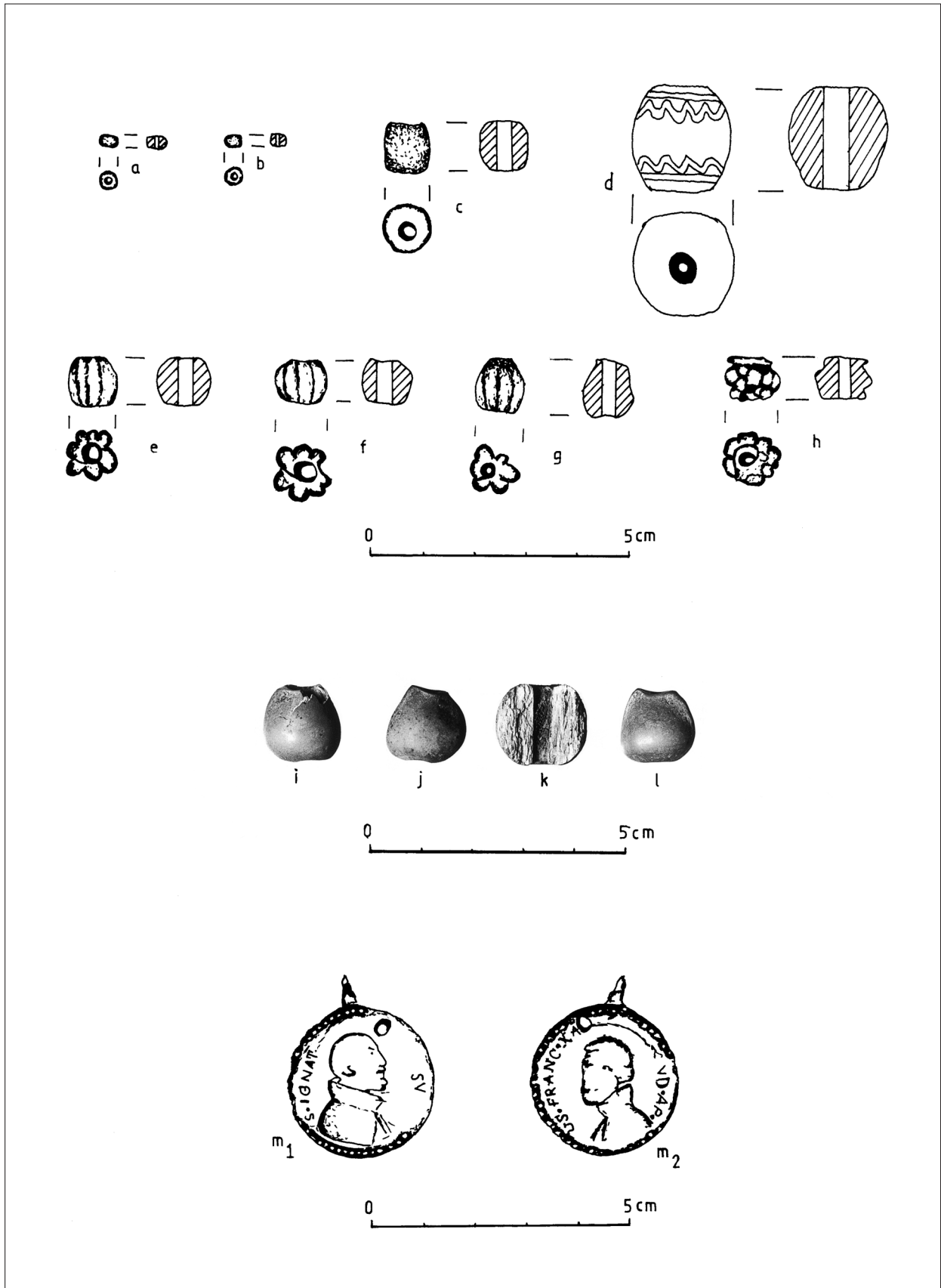


Fig. 4. Zawady, gm. Zbuczyn, woj. mazowieckie. Inwentarz grobu nr 13: (a-h) szklane paciorki, (i, j, l) paciorki z orzechów laskowych, (k) paciorek z nieokreślonego surowca, (m<sub>1</sub>-m<sub>2</sub>) medalik.

## PLANSZA 22

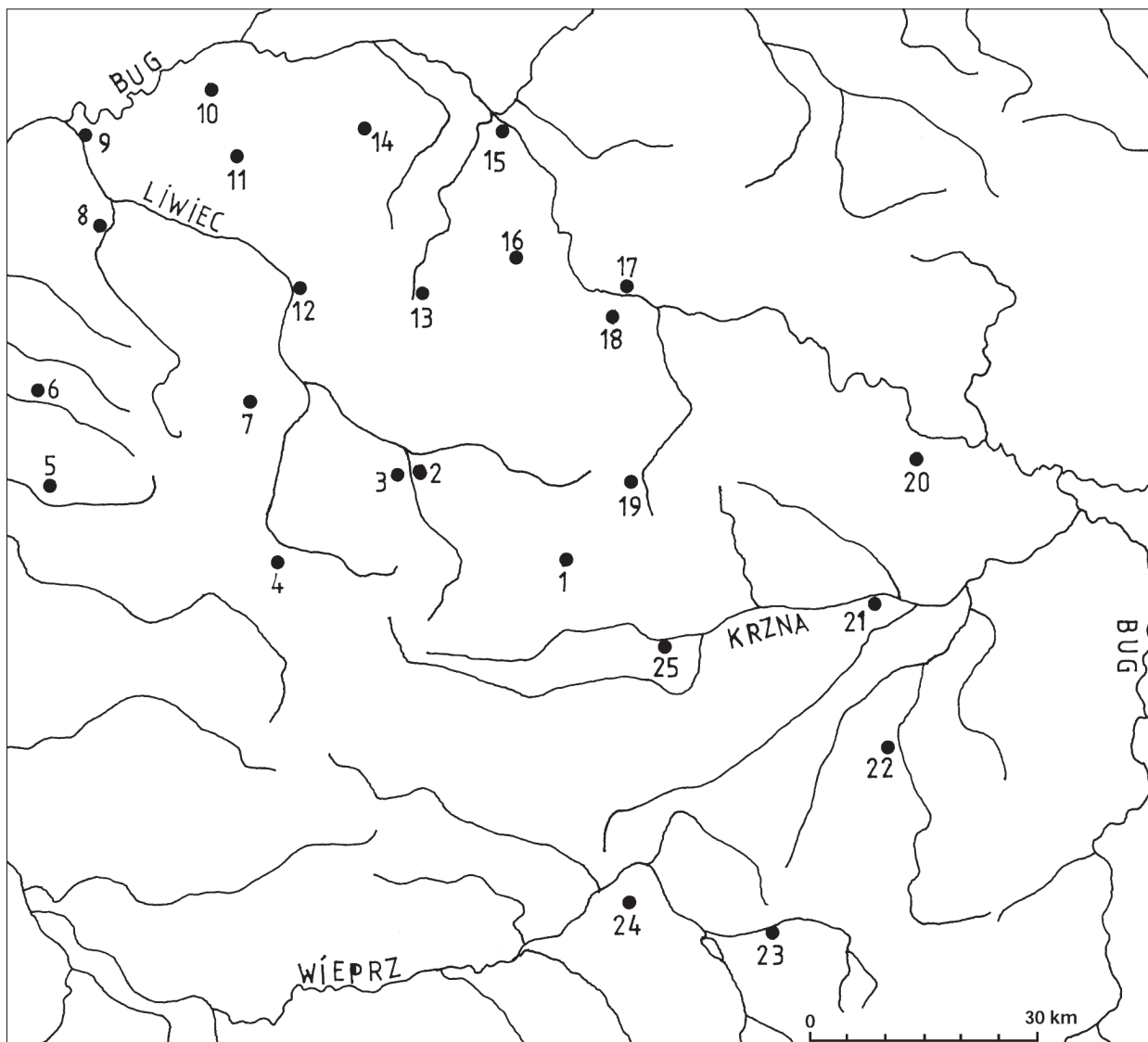


Fig. 5. Mapa rozmieszczenia znalezisk monet Jana Kazimierza na obszarze południowo-wschodniego Mazowsza: (1) Zawady, (2) Siedlce, (3) Iganie, (4) Kamieniec, (5) Kędzierak, (6) Goździkówka, (7) Grębków, (8) Jadów, (9) Nadkole, (10) Wilczogęby, (11) Stoczek, (12) Węgrów, (13) Sokołów Podlaski, (14) Kosów Lacki, (15) Kamieńczyk, (16) Czekanów, (17) Drohiczyn, (18) Bużyska, (19) Hadynów, (20) Janów Podlaski, (21) Biała Podlaska, (22) Rossosz, (23) Parczew, (24) Czemierniki, (25) Jelnica.