

Młynarczyk, Jolanta

Polsko-izraelskie wykopaliska w Hippos (Susita) 2000-2001 : Kościół Północno-Zachodni (NWC)

Światowit 3 (44)/Fasc.A, 133-141

2001

Artykuł został zdigitalizowany i opracowany do udostępnienia w internecie przez Muzeum Historii Polski w ramach prac podejmowanych na rzecz zapewnienia otwartego, powszechnego i trwałego dostępu do polskiego dorobku naukowego i kulturalnego. Artykuł jest umieszczony w kolekcji cyfrowej bazhum.muzhp.pl, gromadzącej zawartość polskich czasopism humanistycznych i społecznych.

Tekst jest udostępniony do wykorzystania w ramach dozwolonego użytku.

**POLSKO-IZRAELSKIE WYKOPALISKA W HIPPOS (SUSITA) 2000-2001:
KOŚCIÓŁ PÓŁNOCNO-ZACHODNI (NWC)
(PL. 66-74)**

W lipcu 2000 i 2001 roku odbyły się dwa pierwsze sezony prac wykopaliskowych w Hippos (Susita) w Izraelu. Projekt ten, kierowany przez prof. Arthura Segalą z Zinman Institute of Archaeology (Uniwersytet w Hajfie), ze strony polskiej koordynują dr hab. Jolanta Młynarczyk (Zakład Archeologii Śródziemnomorskiej PAN i Instytut Archeologii UW) i dr Mariusz Burdajewicz (Muzeum Narodowe w Warszawie), pracujący wraz z grupą studentów Instytutu Archeologii Uniwersytetu Warszawskiego.

Starożytne miasto Hippos (Antiochia Hippos), znane też pod aramejską nazwą Susita, zajmowało powierzchnię wzgórza położonego na wschodnim brzegu Jeziora Galilejskiego, około 350 m powyżej lustra wody (Fig. 1). Miasto zostało założone albo jeszcze za panowania w tym regionie Ptolemeuszów, tj. w III w. p.n.e., albo za Seleucydów (Antiocha III lub IV) po roku 200 p.n.e., na miejscu starszej osady.¹ Po podboju Wschodu przez Pompejusza (63 r. p.n.e.) Hippos stała się jednym z miast Dekapolis, odnotowanym na ich liście zarówno przez Pliniusza, jak i Ptolemeusza.² Już co najmniej od połowy IV w. Hippos była stolicą biskupstwa (obecność Piotra, biskupa Hippos, odnotowano na synodzie w Seleucji w 359 r.),³ które po roku 400 znalazło się w obrębie prowincji *Palaestina Secunda*, pod jurysdykcją Scythopolis (Bet-Shean).⁴ Przemiany natury politycznej, gospodarczej, wreszcie społeczno-religijnej, jakie na przestrzeni VII w. miały miejsce w Syro-Palestynie w efekcie najazdu Sasanidów (612-626 r.), a wkrótce potem – podboju arabskiego (637 r.), prawdopodobnie spowodowały zubożenie i wyludnienie Hippos, w ostateczny sposób opuszczonej po katastrofalnym trzęsieniu ziemi w 749 r.⁵

Badania Hippos zapoczątkował w drugiej połowie XIX w. G. Schumacher, autor pierwszego planu miasta sporządzonego na podstawie prospekcji terenu.⁶

Wykopaliska jednak zostały tam podjęte dopiero w latach 1950-1955 przez Izraelską Służbę Starożytności, reprezentowaną przez C. Epstein, M. Avi-Yonah, A. Shulmana i E. Anati. Pozwoliły one odsłonić część trójnawowego kościoła (uznanego przez odkrywców za katedrę Hippos) oraz przylegające doń od północy, również trójnawowe, baptysterium (Fig. 2.5).⁷ To drugie datowane jest na schyłek VI w., jako że wśród inskrypcji mozaikowych na jego posadzkach zachował się fragment dedykacji z 654 roku liczonego według miejskiej ery Hippos, co odpowiada 591 r. n.e.⁸ Prócz tego zespołu, równoległego do głównej ulicy wschód – zachód, wyznaczającej podłużną oś miasta (Fig. 2.3),⁹ archeolodzy izraelscy odnotowali w terenie obecność relikwów jeszcze trzech innych kościołów.¹⁰

Po czterdziestoletniej przerwie prace archeologiczne na stanowisku Hippos zostały podjęte w latach dziewięćdziesiątych przez ekipę izraelsko-niemiecką, koncentrując się nad kwestią sposobu zaopatrywania miasta w wodę (akwedukt).¹¹ Wreszcie w roku 1999 badania powierzchniowe w celu weryfikacji planu miasta przeprowadził prof. Arthur Segal z Uniwersytetu w Hajfie, zapraszając do współpracy archeologów polskich.¹² Badania te zaowocowały rozpoczęciem wspólnych, regularnych wykopalisk (2000-2001), skupionych wokół centralnego sektora miasta. Jest to teren placu publicznego, przylegającego do głównej ulicy, wraz z otaczającymi go budowlami (m.in. tzw. nimfeum) (Fig. 2.6),¹³ oraz obszar zawarty pomiędzy tą ulicą a północną linią obronnego muru miasta. Jeden z najważniejszych i najszerzej badanych obiektów w tym rejonie stanowią niewątpliwie relikwty kościoła nazwanego Północno-zachodnim (NWC: North-western Church), których omówieniu poświęcony jest niniejszy raport.

¹ Autorzy izraelscy, TZAFERIS 1990: 52 i EPSTEIN 1993: 634, uważali Hippos za fundację Seleucydów.

² FULLER 1987: 23-27

³ BAGATTI 1984: 45 (PG 42, 453)

⁴ *Ibidem*. 92-94

⁵ TZAFERIS 1990: 57-58. Cf. MŁYNARCZYK (w druku)

⁶ SCHUMACHER 1888: 184-206; cf. SEGAL 1997: 16, fig. 8

⁷ EPSTEIN i TZAFERIS 1991; EPSTEIN 1993: 635. Opis

Hippos daje także BAGATTI 1971: 66-74

⁸ EPSTEIN i TZAFERIS 1991: 93; EPSTEIN 1993: 635

⁹ SEGAL 1997: 15-16; SEGAL 2000: 15, fig. 21:1

¹⁰ BAGATTI 1971: 66

¹¹ Cf. MESHEL et al. 1998

¹² Komunikat omawiający wyniki tych badań opublikował SEGAL 2000; cf. MŁYNARCZYK (w druku)

¹³ SEGAL 1997: 153-154; SEGAL 2000: 15, fig. 21:3-4

Umieszczony na planie starożytnego miasta w czasie prospekcji stanowiska w 1999 r. (Fig. 2.8 i Fig. 3), kościół ten został zlokalizowany przez ekspedycję izraelską w latach pięćdziesiątych.¹⁴ Reprezentuje on plan bazyliki, mierzącej 22 m x 15,5 m, podzielonej na trzy nawy rzędami po sześć kolumn i flankowanej przez skrzydła: północne (szerokości 5,25 m) i południowe (szerokości 5 m). Eksploatacja prowadzona jest pod kątem rozpoznania kontekstu zarówno urbanistycznego, jak i chronologii tej budowli. Pierwsze dwa sezony badań pozwoliły odsłonić następujące sektory kościoła NWC oraz jego otoczenia (Fig. 3):

1. W obrębie bazyliki: zachodnią część nawy głównej (Loc. 201); nawę północną (Loc. 203) wraz z apsydą (Loc. 218); pomieszczenie północno-wschodnie (Loc. 207); północną połowę apsydy głównej (Loc. 206, 219, 220) z fragmentem *bema* (Loc. 205); część nawy południowej (Loc. 204). W północno-zachodniej części nawy głównej wykonano ponadto sondaż stratygraficzny (Loc. 252).
2. Zachodnią część dziedzińca atrium (Loc. 211-W, 216, 217) wraz z sondażem stratygraficznym (Loc. 250-251).
3. Sektor w skrzydle północnym (Loc. 210) i sondaż stratygraficzny na zewnątrz tego skrzydła (Loc. 260-263).
4. Sektor OPB: urządzenia prasy oliwnej i tłoczni wina na południe od kościoła (Loc. 270-274).

1. Bazylika

Eksploatacja sektorów w obrębie poszczególnych naw bazyliki wykazała obecność dwóch kolejnych warstw gruzu kamiennego, z których dolna oprócz bloków zawierała przewrócone trzony i kapitele kolumn; ich układ stanowi wymowne świadectwo skutków trzęsienia ziemi. W nawie południowej (Loc. 204) mur południowy (W 241) przewrócił się na posadzkę, impetem upadku spychając trzon pierwszej od zachodu kolumny (NWC 12) z jej bazy. Dolna część gruzowiska zawierała ponadto liczne terakotowe dachówki, a w nawach bocznych – także całe płyty monochromatycznej (białej) mozaiki (duże kostki, o boku 1,2 cm do 1,4 cm), zatopionej w podłożu zaprawy wapiennej z drobnymi otoczkami (łączna grubość takiej posadzki osiągała 5 cm).¹⁵ Mozaika ta leżała niegdyś na drewnianych belkach podłogi empor (galerii) nad nawami bocznymi; jej potrzaskane kawałki znajdo-

wano nad posadzkami naw bocznych najczęściej w układzie poziomym, na warstwie ziemi o grubości od 35 cm do zaledwie 10 cm.

Zarówno trzony kolumn, każdy złożony z kilku mniejszych bębnow, jak i kapitele utrzymane w późnej wersji porządku jońskiego, wykute były z miejscowego bazaltu. Pokrywała je gruba warstwa białego tynku, który prawdopodobnie miał imitować marmur, z jakiego wykonano bazy kolumn. Takim wystrojem kościoła NWC zdecydowanie różni się od wcześniej odkrytej tzw. katedry, w której wnętrzu zastosowano różnorodne materiały pochodzące ze starszych budowli, jak trzony kolumn zarówno z marmuru, jak i z granitu, oraz marmurowe kapitele korynckie.¹⁶

W zachodnim murze nawy północnej (W 232) widoczny jest blokad pierwowotnego wejścia z atrium. Podobnie w murze północnym tejże nawy (W 233) widać zarys zablokowanego wejścia, które wcześniej prowadziło do skrzydła północnego (Loc. 210), gdzie zapewne znajdowały się schody wiodące na emporę. W przeciwieństwie do północnej, nawa południowa (L 204) zachowała drożność otworów drzwiowych należących do planu oryginalnego, mianowicie wejście z atrium oraz połączenie ze skrzydłem południowym (Loc. 209). Mimo niekompletnego jeszcze stanu odkrycia tej części kościoła warto już teraz podkreślić, że te drzwi do skrzydła południowego leżą na innej osi niż drzwi do skrzydła północnego.¹⁷

Wejście z atrium do nawy głównej, początkowo szerokie na około 3 m, w ostatecznej fazie kościoła zostało zwężone do 1,80 m. Na jego kamiennym progu znaleziono brązowy zawias drzwi kościoła. Posadzka mozaikowa w odsłoniętej części nawy głównej (Loc. 201) zachowała się tylko miejscami od strony południowej. Jej zniszczenie nastąpiło jednak jeszcze przed trzęsieniem ziemi, skoro trzon kolumny NCW 12, zepchnięty wówczas z bazy, osiadł na warstwie miękkiej, pylistej ziemi, pod którą mozaika już wcześniej została uszkodzona. W północnej połowie wykopu została ona zniszczona całkowicie, wraz ze swoim podkładem, a jej miejsce zajmuje warstwa wapna, stanowiąca kontynuację jeszcze grubszej warstwy (10-20 cm), jaka pokrywa nienaruszoną mozaikę w zachodniej części nawy północnej (Loc. 203). Dwa podłużne bloki wapienne ułożone pomiędzy filarem muru zachodniego a pierwszą kolumną, tworzyły wtedy przegrodę między nawą główną a północną, zaś na wschodnim skraju warstwy wapna stał pojedynczy bęben

¹⁴ Jeden z kościołów wzmiankowanych przez TZAFERIS 1990: 54, i EPSTEIN 1993: 633. Lokalizacja na planie miasta: Segal 2000: 15, fig. 21:2

¹⁵ Cf. opis konstrukcji posadzki na stropie drewnianym podany przez Witruwiusza VII, 1, 3-4

¹⁶ EPSTEIN i TZAFERIS 1991; EPSTEIN 1993: 635

¹⁷ Inaczej niż w kościele w pobliskim Kursi, gdzie wejścia do bocznych skrzydeł kościoła leżały w zasadzie na tej samej osi: TZAFERIS 1983: 12

małej kolumny wapiennej. Jest rzeczą oczywistą, że urządzenia te należały do fazy, w której kościół nie pełnił już funkcji liturgicznej, zaś rodzaj działalności (gaszenie wapna?) najprawdopodobniej wiązał się z przetapianiem marmurów. Przy warstwie wapna w nawie głównej znaleziono trzy fragmenty marmurowych kolumnienek (pochodzące być może z górnych partii balustrady prezbiterium), a przy północnym murze (W 233) – dużą płytę marmurowej wykładziny. Pozostałości pieca – wapiennika należy prawdopodobnie szukać w obrębie atrium lub północnego skrzydła.

Nawa północna (Loc. 203) od wschodu zakończona jest małą apsydą (Loc. 218), która wraz ze wschodnią częścią nawy tworzyła przestrzeń sakralną, wydzieloną za pomocą balustrady (*cancelli*) (Fig. 4). Balustrada, osadzona na podstawie dość niedbale skonstruowanej z niewielkich bloków wapienia bezpośrednio na posadzce mozaikowej (należy więc bez wątpliwości do ostatniej fazy użytkowania kościoła), składała się z dwóch litych płyt (*plutei*) i dwóch słupków wysokich na 109 cm. Południowa płyta, choć pęknięta na trzy części, zachowała się w całości (80 x 95 cm); z dwóch stron zdobi ją przedstawienie reliefowe: krzyż na licu wschodnim, a rozeta w wieńcu – na licu zachodnim. Z płyty północnej na miejscu pozostał tylko mały fragment narożnika. W bocznych krawędziach słupków (od strony przejścia) tkwił jeszcze żelazny pierścienie, przez które niegdyś przeciągnięty był łańcuch zamykający dostęp do apsydy, zaś przeciwległe boki mają pionowe rowki na osadzenie płyt balustrady. Od góry natomiast słupki te zwieńczone są bazami pod kolumnienki (jedną z nich znaleziono tuż obok, leżącą pod ścianą W 233), na których spoczywało belkowanie, służące do zawieszania zasłon i/lub lampek oliwnych, takich jak lampka z brązu (La 01.01), znaleziona obok na posadzce (Fig. 6). Natomiast posadzkę apsydy pokrywał stos marmurowych elementów wyposażenia kościoła (Fig. 5). Były tu przede wszystkim rozmaite kolumnienki, wśród nich cztery równej wysokości (109 cm) bez wątpliwości podpierające niegdyś prostokątną mensę, zachowaną w około dwóch trzecich swej powierzchni.¹⁸ Znaleziono tu również relikwiarz z rozbitą pokrywą; jedna z jego trzech przegródek mieściła szklaną fiolkę z drobnymi fragmentami kości.¹⁹

Centralna apsyda posiada zbudowane z bloków wapiennych trójstopniowe *synthronon* (Loc. 219); przed nim całą szerokość nawy głównej zajmuje niskie podium (*bema* Loc. 205), którego długość dochodzi do połowy

trzeciego interkolumnium (licząc od wschodu). Nawierzchnię podium, częściowo odsłoniętego przed północnym odcinkiem *synthronon* stanowiła mozaika, z której zachowało się tylko obramowanie. Na tyłach *synthronon* znajduje się obejście (Loc. 206) dające dostęp poprzez specjalnie obudowany szyb (Loc. 220, o wymiarach w planie 68 cm na 50 cm, i głębokości około 100 cm) – do niewielkich drzwi blisko północno-zachodniego krańca apsydy. Przejście to, o wysokości zaledwie 135 cm (Fig. 9), wykonano równocześnie z konstrukcją muru apsydy, która w oryginalnej fazie architektonicznej nie miała *synthronon*. Łączy ono apsydę z помещением (Loc. 207), którego eksploracja została przeprowadzona od góry.

Jest to niewielka sala prostokątna, z której sklepienia zachowały się dwa łuki; wschodni z nich został prawie w całości rozebrany ze względu na bezpieczeństwo dalszej eksploracji. Wypełnisko zawierało dużą ilość dobrze zachowanych dachówek (zarówno *tegulae*, jak i *imbrices*), liczne (szczególnie w dolnej części wypełniska) fragmenty amfor magazynowych wyrobu lokalnego (VI-VII w.) i naczyń szklanych; kilka płaskich kawałków bezbarwnego szkła mogło należeć do szyb okiennych (?).

W помещении Loc. 207 odkryliśmy dwie kolejne podłogi z ubitej ziemi. Górna podłoga (jej poziom pokazuje Fig. 7), w której konstrukcji zastosowano duże fragmenty naczyń wschodniej sigillaty A (*ESA*, najwidoczniej pochodzące z jakiegoś pobliskiego wysypiska, którego zawartości użyto do niwelacji), odpowiadała ostatniej fazie użytkowania kościoła. Помещение odcięte zostało wówczas od nawy północnej za pomocą muru (W 240) postawionego bez zastosowania fundamentu bezpośrednio na warstwie niwelacji (Fig. 9, z prawej); od zachodu o ten mur oparto konstrukcję północnej apsydy. Jedyne drzwi do помещениа Loc. 207 w owej fazie stwarzały zatem małe drzwi od strony centralnej apsydy. Otwór do zamocowania rygła widoczny w zachodnim ościeżu, a także utrudniony „zamaskowany” dostęp poprzez ciasny szyb każą sądzić, że помещениа to służyło wówczas jako skarbiec.

W południowej części помещениа obudowano lico muru centralnej apsydy (W 239) ciosami wapienia i rumoszem, tworząc prostokątną niszę na przechowywanie chronionych tu przedmiotów (Fig. 8). Prawdopodobnie w tej samej fazie wschodni mur помещениа i zarazem kościoła (W 238) nadbudowano wielkimi ciosami wapiennymi. Wątek tych bloków, bez wątpliwości pochodzących z rozbiórki jakiejś starszej budowli, tworzy narożnik

¹⁸ Wierną analogię do tego ołtarza stanowi ołtarz z Chirbet ed-Deir w Judei, HIRSCHFELD 1999: 121, pl. 1:9-11, choć przy ołtarzu z Hippos nie zachowała się prostokątna baza. Cf. też ołtarz z góry Oliwnej w Jerozolimie: BAGATTI 1984: 251, fig. 123

¹⁹ Na temat relikwiarzy z Palestyny, cf. BAGATTI 1984: 250-257. Analogiczna fiolka została znaleziona w kontekście grobowym w Bet Szean, datowanym na III-V w., cf. NAGY et al. 1996: catalogue no. 98. Podobne naczynko z Betanii (V-VI w.) ilustruje BAGATTI 1984: 368, fig. 236

ze ścianą północną (W 237) (Fig. 7), podczas gdy trzy najniższe warstwy, złożone z ciosów bazaltowych, ciągną się dalej w kierunku północnym. Jest zatem oczywiste, że w oryginalnej fazie budowy pomieszczenie to sięgało dalej na północ. Do tej fazy niewątpliwie należy dolna podłoga (jej poziom wskazuje miarka na Fig. 8), położona około 40 cm poniżej górnej, i również – jak się wydaje – wykonana z ubitej ziemi, kilkanaście luźnych kostek mozaiki znalezionych w jednym miejscu nie łączyło się bowiem z żadnym podłożem. Na tym poziomie użytkowym pomieszczenie to, prawdopodobnie służące wówczas jako *pastoforium*, było dostępne nie tylko przez drzwiczki z głównej absydy, ale przede wszystkim z nawy północnej.

1.1. Dekoracja posadzek mozaikowych

Ze zniszczonej posadzki nawy głównej zachowały się fragmenty dekoracji geometryczno-floralnej w części zachodniej (Loc. 201: wzór H7 według Avi-Yonah)²⁰ wraz z obramowaniem w formie złożonej plecionki (wzór B5) oraz obramowania *bema* (Loc. 205) w postaci prostej plecionki (wzór B3) i kilku pasów drobniejszego ornamentu; być może, rama ta otaczała jakieś przedstawienie figuralne, intencjonalnie zniszczone już po opuszczeniu kościoła, ale jeszcze przed trzęsieniem ziemi (749 n.e.).

W odróżnieniu od nawy głównej, posadzka mozaikowa w nawach bocznych jest zachowana bardzo dobrze, pominiawszy nieliczne ubytki. W nawie północnej (Loc. 203) duży panel centralny wypełniają motywy wachlarza (wzór J3), z których każdy zawiera pęczek kwiatu (Fig. 4). Obramowanie tego panelu stanowił motyw podwójnej swastyki (wzór A19)²¹ przeplatające się z prostokątami, z których każdy zawiera inny motyw geometryczny (Fig. 10); zaledwie w trzech przypadkach występują zgeometryzowane motywy floralne: winne grono i listki (Fig. 11). Wreszcie ramę zewnętrzną tworzy linia odizolowanych od siebie małych kwadratów z ornamentem krzyżykowym. Rama ta została starannie dopasowana do linii blokażu zachodniego wejścia, co sugeruje późną datę ułożenia posadzki mozaikowej, przynajmniej jej zachodniego skraju. Podłogę absydy północnej natomiast zdobi wzór szachownicy (imitacja *opus sectile*?) w kolorach białym (kremowym), czerwonym i czarnym (ciemnoszarym).²² Posadzkę mozaikową nawy południowej (Loc. 204) stanowi duży panel, wypełniony motywami

wachlarza podobnymi jak w nawie północnej (wzór J3), lecz pozbawionymi ciemnych obwódok;²³ obramowaniem panelu jest wzór prostej plecionki (wzór B2).²⁴ Prostokątna przestrzeń w przejściu pomiędzy zachodnią częścią tej nawy a nawą centralną zdobiona jest ukośnymi rzędami małych kwadracików (por. wzory A9 i A15); być może, panel ten imitował kobierzec o splocie „rządkowym” skośnym (tzw. „diagonal”).

1.2. Dekoracja malowana ścian

W ostatniej fazie kościoła ściany północnej nawy, podobnie jak zachodnią ścianę nawy głównej, pokrywał tynk z dekoracją malowaną. Liczne fragmenty zebrane w warstwie zniszczenia ukazują pasy i panele czerwone i żółte, ślady zielonych gałązek na żółtym tle, wreszcie elementy motywów floralnych (lub może inskrypcji greckich?) w kolorze czerwonym na białym tle. Zasympisko tynków wzdłuż muru W 233 zawierało fragmenty białoczerwonych pasów i nieokreślonych motywów czerwonych i zielonych na żółtym tle. Zastanawiający w tym kontekście wydaje się zupełny brak malowanych tynków w dotychczas eksplorowanej części nawy południowej. Natomiast spore kawałki tynków z fragmentami niezidentyfikowanej dekoracji w kolorach żółtym i czerwonym zachowały się na kilku blokach wapiennych zachodniej ściany pomieszczenia Loc. 207 (W 240). Ponieważ wypełnisko tego pomieszczenia, z licznymi kawałkami zaprawy murarskiej i mnóstwem dachówek, w ogóle nie zawierało fragmentów malowanych tynków, najwyraźniej mamy tu do czynienia z relikami dekoracji wcześniejszej fazy kościoła (przerwanej może trzęsieniem ziemi w 551 r.), przeniesionymi tu wraz z wtórnie użytymi blokami.

1.3. Drobne znaleziska

Do znalezisk ruchomych datujących ostatnią fazę użytkowania Kościoła Północno-zachodniego należą przykłady ceramiki gospodarczej. Na poziomie zniszczonej posadzki w nawie głównej znajdowała się lokalna amfora (1005.1), rozbita płytą kamienną, która spadła w czasie trzęsienia ziemi. Taka sama amfora wyrobu lokalnego (jasnoceglasty wypał, malowany ornament w kolorze kremowym),²⁵ a obok niej głęboka misa (ulepiona ręcznie, glina o szarym wypale, tzw. Umayyad Grey Ware),²⁶ krater,²⁷ butla pielgrzymia (najwyraźniej wyrób tego samego

²⁰ AVI-YONAH 1933. Najbliższą terytorialnie analogię stanowi posadzka północnego pastoforium kościoła w Kursi: TZAFERIS 1983

²¹ Cf. baptysterium w tejże Hippos, datowane na schyłek VI w.: BAGATTI 1971: 70, fig. 47

²² Cf. czarno-białą szachownicę na górnej mozaice diakonikon w Kursi, TZAFERIS 1983: pl. XII, 1

²³ Baptysterium w Hippos, *ibidem*

²⁴ Baptysterium, *ibidem*: 70, fig. 46

²⁵ TZAFERIS 1983: 33, fig. 7:1 (z kontekstu datowanego pomiędzy 614 r. i VII/VIII w.)

²⁶ Cf. TZAFERIS 1983: 23, fig. 5:7-9; FULLER 1987: 85-86, figs. 26B i 30; TZAFERIS 1989: 58-59, fig. 47:1-6

²⁷ Typ, którego znaleziska skupiają się wokół jeziora Galilejskiego: Khirbet Karak, Kursi, Kafarnaum, cf. TZAFERIS 1989: 59-60, fig. 48:1-3; cf. też LOFFREDA 1974: 53, fig. 12:17 i fig. 42:8; TZAFERIS 1983: 32-33, fig. 5:11-12

ośrodka garncarskiego, co krater) i mały garnek kuchenny,²⁸ leżały rozbite wzdłuż muru południowego w nawie południowej (Fig. 12). Nieopodal w przejściu do nawy głównej zachował się nietknięty dzbanuszek (1006.20) i pasująca do niego pokrywka (1006.21) (Fig. 13).²⁹ Obiekty te należy datować na okres omajadzki: drugą połowę VII i pierwszą połowę VIII wieku. Otwartą natomiast pozostaje kwestia, czy obecność tej ceramiki łączy się z funkcjonowaniem kościoła (np. składaniem darów i ofiar w *diakonikon*),³⁰ czy z działalnością gospodarczą już po jego desakralizacji?

Do wyposażenia kościoła bez wątplenia należały za to lampki oliwne: terakotowa (nr La 01.02) oraz brązowa (nr La 01.01). Obydwie znalezione w nawie północnej, w warstwie miękkiej ziemi nagromadzonej na posadzce mozaikowej zapewne jeszcze przed trzęsieniem ziemi; muszą one należeć do ostatniego okresu użytkowania kościoła, a więc ich datowanie stanowi *terminus post quem* dla desakralizacji kościoła. Lampka terakotowa (prawdopodobnie wyrób lokalny), odciśnięta z dość zużytej formy, ma na płaskiej bazie słabo widoczny równoramienny krzyż w reliefie (Fig. 14). Przedstawia ona typ powszechny w Egipcie w VII w.,³¹ ale poświadczony także na terenie Palestyny.³² Lampka brązowa (Fig. 6) jest trudniejsza do datowania; mogła być wykonana zarówno w V, jak i w VI wieku.³³ Na poziomie podłogi w nawie północnej znaleziono też dwie monety omajadzkie: C 01.02 o nieznanym dacie emisji, oraz C 01.06 (odkrytą w ziemi wypełniającej ubytek mozaiki) wydатовaną na lata 737-746.³⁴

1.4. Chronologia budowy kościelnej NWC: podsumowanie

a) faza oryginalna, z trzema wejściami do bazyliki z atrium; drzwi w dłuższych bokach naw bocznych prowadziły odpowiednio do skrzydła północnego i południowego, skąd zapewne schody dawały dostęp na emporę. Wschodni koniec nawy północnej przechodził w prostokątne pomieszczenie (pastoforium?), połączone zarazem niewielkimi drzwiami z apsydą nawy głównej. W tej fazie kościół wiernie przypominał oryginalny plan (datowany na przełom V i VI w.?) kościoła w pobliskim Kursi.³⁵

b) prawdopodobnie zwężenie wejścia z atrium do

nawy głównej oraz zablokowanie wejścia do nawy północnej, a może również drzwi z tejże nawy do skrzydła północnego. Dotychczasowe pastoforium(?) odcięte zostaje od nawy północnej poprzez konstrukcję apsydy; położenie w nawach nowej posadzki mozaikowej tak, że całkowicie zakryła ona marmurowe bazy kolumn. Datowanie tej fazy kościoła można opierać na podobieństwie geometrycznych motywów mozaik do tych, jakie występują w kościele w Kursi i baptysterium w Susita, co w obu wypadkach sugeruje drugą połowę VI wieku.

c) budowa balustrady w poprzek nawy północnej; wydzielona w ten sposób przestrzeń liturgiczna łączy się bezpośrednio z niskim podium (*bema*) skonstruowanym w nawie głównej. Część nawy północnej przeznaczona dla wiernych odgradzona zostaje od podium przez zablokowanie interkolumnium. Marmurowe elementy balustrady, jak również brązowa lampka oliwna, ołtarz i relikwiarz wykorzystane w tej fazie mogły być oczywiście odpowiednio wcześniejsze. Zablokowanie drzwi do skrzydła północnego (o ile nie zablokowano ich już w poprzednim okresie), nie jest jednak jasne, jak od tej pory wchodziło na emporę. Prawdopodobna data dla tej fazy to pierwsza połowa (początki?) VII wieku.

d) opuszczenie kościoła (druga ćwierć VII wieku lub nieco później?): uszkodzenia posadzki mozaikowej, możliwe stopniowe zawalenie się części galerii i dachu; świadectwa działalności gospodarczej (warstwa wapna w zachodniej części nawy północnej). Zapewne wtedy zgromadzono w apsydzie północnej marmurowe elementy wyposażenia kościoła i wtedy wyrabowano północną płytę balustrady. Również z blatu ołtarza (*mensa*) w apsydzie pozostały tylko około dwie trzecie.

e) trzęsienie ziemi: uszkodzenie/przewrócenie południowej płyty i dwóch słupków balustrady w nawie północnej; upadły one w kierunku zachodnim na warstwę miękkiej ziemi, która już nagromadziła się na posadzce opuszczonego kościoła. Warstwa ta, przykryta m.in. płytą balustrady, zawierała również fragmenty jednobarwnej posadzki mozaikowej z empory, co oznaczałoby, że część piętra zarwała się jeszcze przed trzęsieniem ziemi. Jak świadczy datowanie znalezisk z warstwy zniszczenia (ceramika, monety), było to zapewne trzęsienie ziemi w 749 r.

²⁸ Cf. LOFFREDA 1974: 46, fig. 10:6; TZAFERIS 1983: 33, fig. 6:7; TZAFERIS 1989: 70, fig. 52:5

²⁹ Bardzo podobne naczynia znalezione w pobliskim Kursi, cf. TZAFERIS 1983: 33-34, fig. 8:4 (dzbanuszek) i pl. XV:1 (pokrywka), w kontekście okresu od ok. 614 r. do VII/VIII w.

³⁰ Cf. TZAFERIS 1983: 13

³¹ RODZIEWICZ 1984: pl. 63:277-278 i pl. 64:282

³² LOFFREDA 1974: 199, fig. 28:10 (L 9, znaleziona w Kafarnaum w kontekście schyłku okresu bizantyjskiego); ten sam typ

z inną dekoracją, również z Kafarnaum, cf. TZAFERIS 1989: 105 i 108-109, fig. 70:7-10, variant D

³³ Trzy lampki brązowe podobnej formy pochodzące z Egiptu i datowane na VI-VII w., ukazują większy stopień stylizacji postaci ptaka (którym jest paw, nie gołąb), cf. BAILEY 1996: 21, Q 3605-3607, pl. 22

³⁴ Odpowiednio są to monety nr katalogu 31 i 32 we wstępnym raporcie A. Bermana (ms, 2001), któremu zawdzięczamy ich identyfikację oraz datowanie monety nr 32.

³⁵ TZAFERIS 1983: 6-11 i plan 3

1.5. Sondaż Loc. 252

Dążąc do ustalenia początkowej daty budowy kościoła, otwarto sondaż poniżej poziomu zniszczonej posadzki mozaikowej w północno-zachodniej części nawy centralnej (Loc. 252) (Fig. 3, Fig. 15); jego północną granicę wyznaczał stylobat kolumnady dzielącej nawy. Uważana eksploracja punktu styku tego sondażu z przylegającą mozaiką nawy północnej pozwoliła zlokalizować około 10 cm niżej resztki wcześniejszej posadzki mozaikowej w postaci luźnych kostek na podłożu z twardej zaprawy. Towarzyszą jej liczne ślady spalenizny świadczące o pożarze kościoła w tej wczesnej fazie. Jednak w samym sondażu nie zachowała się ani górna, ani dolna posadzka mozaikowa. Jedyne uchwycone tam poziome użytkowe stanowi polepa z ziemi ubitej z drobnymi kamyczkami znajdująca się około 10 cm poniżej szczytu prostopadłościennych bazaltowych podstaw pod marmurowe bazy kolumn. Być może, poziom ten był związany z konstrukcją wcześniejszej (nie zachowanej) podłogi w nawie centralnej.

Wypełnisko ziemi i dużych kamieni znalezione pod tym poziomem powstało najwidoczniej po wykonaniu fundamentu pod stylobat. Fundament ten stanowi kombinację fundamentu stopowego (monolitowe podstawy pod bazy poszczególnych kolumn) z fundamentem ławowym (mur z nieregularnych, średniej wielkości kamieni spojonych zaprawą, łączący ze sobą poszczególne podstawy). Spąg fundamentu spoczywa około 42 cm poniżej poziomu pierwotnej mozaiki. Na tej głębokości zaczyna się zwarte wypełnisko (zapewne warstwa niwelacyjna) dużych nieregularnych kamieni bazaltowych, z których wiele nosi ślady spalenizny (Fig. 15). Eksploracja została zatrzymana na głębokości około 125 cm poniżej szczytu stylobatu bez osiągnięcia dna wypełniska (!).

2. Atrium (Fig. 3)

W atrium kościoła odsłonięto pas bazaltowego płytowania dziedzińca Loc. 211 (szeroki na 2,5-3,50 m) wzdłuż stylobatu zachodniego portyku, obejmujący otoczenie podziemnej cysterny o prostokątnym wylocie (Loc. 216), której cembrowina (przenośna?) nie zachowała się. Stylobat portyku położony jest 30 cm ponad płytowaniem atrium. Również tutaj widać dwie główne fazy architektoniczne (choć nie jest całkiem pewne, na ile odpowiadają one chronologii faz wyróżnionych w obrębie samej bazyliki). W drugiej fazie istnienia atrium przestrzenie między bazami zachodniego portyku zostały zablokowane niskim murem o niestarannej konstrukcji „skrzynkowej” (dwa równoległe rzędy bloków, przestrzeń

między którymi wypełniają nieregularne kamienie). Wzdłuż północno-zachodniego odcinka stylobatu (na zachód od cysterny) zbudowano wtedy tą samą techniką rodzaj podium (Loc. 217), może po to, by ułatwić dostęp do cembrowiny cysterny Loc. 216.

Na wysokości drugiego interkolumnium licząc od południa został otwarty sondaż stratygraficzny pod płytowaniem atrium, przylegający do zachodniego stylobatu (Fig. 16). Sondaż, o wymiarach 108 cm (N-S) na 253 cm (E-W), zawierał dwie warstwy. Pierwszą z nich stanowi warstwa budowlana, utworzona w czasie konstrukcji atrium (tj. stylobatu i płytowania); znaleziono w niej monetę brązową cesarza Arkadiusza, wybitą w Kyzikos w okresie 395-408 r.³⁶ i stwierdzono, że fundament zachodniego stylobatu opiera się bardzo płytko, zaledwie 30 cm poniżej poziomu płytowania atrium.

Druga warstwa sondażu to zwalisko (lub wypełnisko) bazaltowych głazów (Loc. 251), w którym znajduje się ciąg schodów (monolitycznych stopni z bazaltu, Loc. 250) na osi wschód-zachód, ograniczonych od północy murem o tej samej orientacji, zbudowanym z nieregularnych kamieni. W dolnej części zasypu kamienie były mniejsze i zmieszane z miękką jasnobrązową ziemią. Eksploracja została zatrzymana na głębokości siódmego stopnia (to jest około 180 cm poniżej płytowania atrium) nie osiągając żadnej podłogi. Stopnie te najwyraźniej kontynuują się poniżej zachodniego stylobatu atrium (W. 246), być może zakręcając w jakimś miejscu pod kątem prostym w kierunku cysterny Loc. 216, która znajduje się w północno-zachodnim narożniku dziedzińca atrium. Materiał ceramiczny zebrany w tej warstwie wskazuje na zniszczenie/opuszczenie konstrukcji ze schodami na przełomie IV i V wieku, sugerując datę powstania atrium w ciągu V wieku.

3. Skrzydło północne (Fig. 3)

Wąski sondaż został wykonany w tzw. skrzydle północnym (które zawiera jedno pojedyncze pomieszczenie bądź rząd pomieszczeń, o funkcji jeszcze nie znanej), mniej więcej w połowie jego długości (Loc. 210). Wypełnisko po trzęsieniu ziemi w tym miejscu zawierało potężne wapienne bloki, jakie spadły z muru (W 233) pomiędzy „północnym skrzydłem” a północną nawą kościoła na posadzkę mozaikową, wykonaną z dużych kostek białych, różowych i żółtawych lokalnych kamieni („mozaika gospodarcza”). Zewnętrzny północny mur kościoła (W 245) o szerokości 80 cm zbudowany jest z bazaltowych kamieni, a jego wewnętrzne lico zachowało pozostałości białego tynku.

³⁶ Identyfikacja i datowanie są dziełem A. Bermiana (wstępne opracowanie monet z Hippos 2000: ms, nr 6)

Bezpośrednio na północ stąd, a więc na zewnątrz kościoła, założono wykop o wymiarach ok. 3 m na 7 m, który ujawnił serię poziomów użytkowych. Dwie najwyższe (kolejne) podłogi ziemne należały do otwartej przestrzeni (dziedziniec, pasaż? Loc. 260), współczesnej do kościoła; wcześniejsza z tych podłóg (F 260.2) odpowiadała znielowaniu starszego muru W 264. Okresowi użytkowania tego muru odpowiada kolejny, niższy poziom, uchwycony po obu stronach muru: od południa (F 261: polepa z ziemi zmieszanej z zaprawą wapienną) i od północy (F 263: podłoga z zaprawy wapiennej). Wreszcie na najniższym osiągniętym poziomie (Loc. 262), jak się wydaje, wspiera się fundament muru W 264. Rozpoznanie stratygrafii na tym odcinku zostanie jednak zakończone dopiero w następnym sezonie.

4. Prasa oliwna i tłocznia wina (OPB) (Fig. 3, 17, 18)

Od południa do kościoła przylega zespół pomieszczeń należących do prasy oliwnej i tłoczni wina. Platforma do wytłaczania moszczu z winogron (Loc. 271), o rozmiarach 5 m na 5 m, stykająca się z zewnętrznym murem południowego skrzydła kościoła (W 243), zbudowana jest z prostokątnych płyt bazaltowych; miejscami zachowały się fragmenty kilkuwarstwowej zaprawy wapiennej na podkładzie ze skorup amfor lokalnego typu bizantyjsko-omajadzkiego (reprezentowanego przez Fig. 12:3). W centrum platformy znajduje się prostokątne gniazdo (Loc. 273), w którym niegdyś umieszczona była drewniana prasa działająca na zasadzie śruby (Fig. 17). Poziom platformy nieznacznie opada w stronę narożnika południowo-zachodniego, na zewnątrz którego, w miejscu jeszcze nie eksplorowanym, powinien się znajdować

zbiornik na moszcz. Bezpośrednio na południe od platformy i na niższym poziomie leży pomieszczenie (Loc. 270) starannie brukowane bazaltowymi płytami, zawierające łożysko prasy oliwnej i zbiornik na oliwę, oba elementy również z bazaltu. Z przyczyn technicznych było możliwe odsłonięcie tylko północno-wschodniej części tego pomieszczenia, którego wschodnia ściana wyróżnia się staranną konstrukcją z ciosów bazaltowych i serią przypór (zapewne dźwigających łuki sklepienia) po drugiej (wschodniej) stronie. Na podłodze znaleziono fragment ogromnego kapitelu korynckiego z wapienia, który prawdopodobnie spadł z którejś ze ścian, gdzie był wtórnie użyty. Fragmenty podobnych kapiteli znaleziono również w dolnej części wypełniska pomieszczenia Loc. 272 na wschód od platformy tłoczni wina.

Trudno w tej chwili jednoznacznie stwierdzić, czy było to założenie kompleksowe, to znaczy, czy oba urządzenia działały w tym samym czasie, czy też prasa oliwna była instalacją chronologicznie wcześniejszą. Nie ulega jednak wątpliwości, że sama budowla z ciosów bazaltowych, do której należy zarówno mur W 275, jak i pomieszczenie Loc. 270 z prasą oliwną, jest konstrukcyjnie wcześniejsza niż instalacja tłoczni wina. Świadczy o tym fakt, że platforma tłoczni wina (Loc. 271) przykrywa znielowany północny odcinek muru W 275, a odgraniczający ją od południa mur o niedbałej konstrukcji z nieregularnych kamieni (W 276) opiera się na posadzce Loc. 270 (Fig. 18). Oczywiście odrębną kwestią jest sama data zainstalowania prasy oliwnej w tym pomieszczeniu. Zasięg całego kompleksu i jego chronologia staną się zrozumiałe dopiero po zakończeniu eksploracji. Przypuszczalnie należy liczyć się z możliwością, że tłocznia wina jest późniejsza niż kościół (założona wówczas, gdy kościół był już w ruinie?), podczas gdy prasa oliwna jest mu współczesna.

Literatura

- AVI-YONAH M.
1933 *Mosaic Pavements in Palestine*, QDAP 2, p. 136-181
- BAGATTI B.
1962 *L' archeologia cristiana in Palestina*, Firenze
1971 *Antichi villaggi cristiani di Galilea*, Jerusalem
1984 *The Church from the Gentiles in Palestine*, Jerusalem
- BAILEY M.
1996 *A Catalogue of the Lamps in the British Museum*, vol. IV: *Lamps of Metal and Stone, and Lampstands*, London
- EPSTEIN C.
1993 *Hippos (Sussita)*, in: *New Encyclopedia of Archaeological Excavations in the Holy Land*, Jerusalem, p. 634-636
- EPSTEIN C., TZAFERIS V.
1991 *The Baptistery at Sussita-Hippos*, *Atiqot* 20, p. 89-94
- FULLER M.J.
1987 *Abila of the Decapolis. A Roman-Byzantine city in Transjordan* [UMI], Ann Arbor
- HIRSCHFELD Y.
1999 *The Early Byzantine Monastery at Khirbet ed-Deir in the Judean Desert: The Excavations in 1981-1987*, Jerusalem
- LOFFREDA S.
1974 *Cafarnaon*, vol. II: *La ceramica*, Jerusalem
- MESHEL Z. et al.
1998 *The Water Supply System of Susita*, Tel Aviv
- MŁYNARCZYK J.
w druku *Antiochia Hippos (Sussita): miasto późnoantyczne* (akta IV Sympozjum Kazimierskiego KUL, maj 2000 r.)
- NAGY M.R. et al. (eds)
1996 *Sepphoris in Galilee, Crosscurrents of Culture* [North Carolina Museum of Art]
- RODZIEWICZ M.
1984 *Alexandrie*, vol. III, Varsovie
- SCHUMACHER G.
1888 *The Jaulan*, London
- SEGAL A.
1997 *From Function to Monument. Urban Landscapes of Roman Palestine, Syria and Provincia Arabia*, Oxford
2000 *Horbat Susita*, *Hadashot Arkheologiyot* [Excavations and Surveys in Israel] 111, p. 12*-13* i 15-17
- TZAFERIS V.
1983 *The Excavations of Kursi-Gergesa*, *Atiqot* 16, Jerusalem
1989 *Excavations at Capernaum 1978-1982*, vol. I, Winona Lake
1990 *Sussita Awaits the Spade*, *Biblical Archaeology Review* 16:5, p. 50-58

**POLISH-ISRAELI ARCHAEOLOGICAL EXCAVATIONS AT HIPPOS (SUSITA) IN 2000-2001:
UNCOVERING THE NORTH-WESTERN CHURCH**

SUMMARY

One of the goals of the archaeological project, launched in 2000 at Hippos (Susita) on the eastern shore of the Sea of Galilee, has been to examine the so-called North-Western Church and its urban context. The church represents the type of three aisled basilica, flanked by lateral wings and preceded by a spacious squared atrium; it is interesting to note the presence of galleries above the aisles. Several parts of the building have been uncovered, including the northern aisle with a treasure-room behind it, a part of the southern aisle connected with the southern wing, the western part of the nave with entrance leading from the atrium and, on the eastern end, a part of the apse with synthronon. Architectural decoration of the church, carved from basalt, apparently follows local Byzantine models; the mosaic floors are adorned with

geometric patterns characteristic of the later 6th century. Noteworthy are examples of the church furniture such as marble elements of the chancel, altar table, reliquary, lamps.

In the history of the building, perhaps begun in the 5th century, several phases can be distinguished. After examination of a number of *loci* inside and around the church, the conclusion has been reached that even before the town of Hippos was destroyed by the earthquake of A.D. 749, the church had already been abandoned and its rooms served some profane purposes. To the south of the church an oil press and a large wine press were uncovered, the latter abutting the church's outer wall; the chronological relation of these buildings remains to be established.

PLANSZA 66

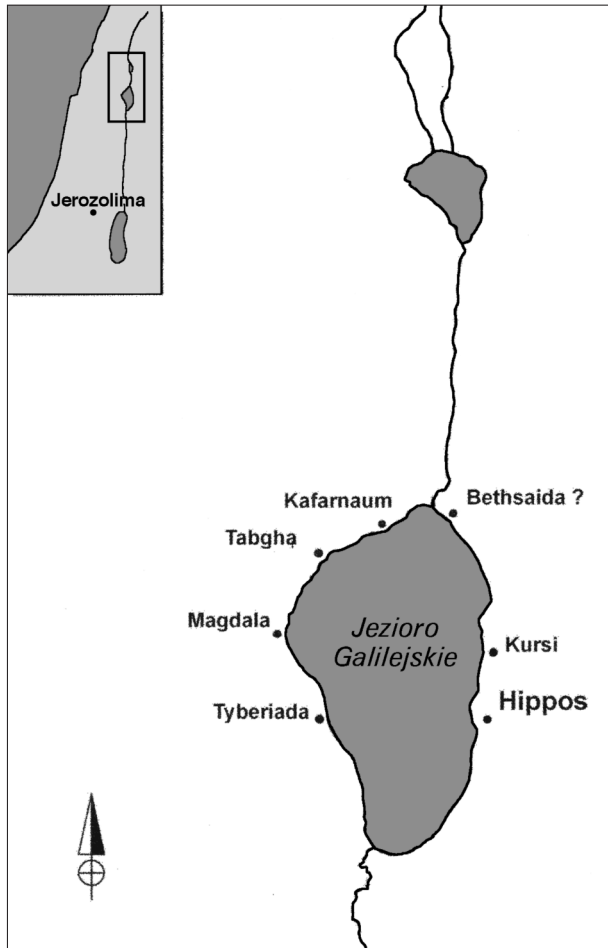


Fig. 1. Mapa ukazująca położenie starożytnej Hippos.
Rys. M. Burdajewicz

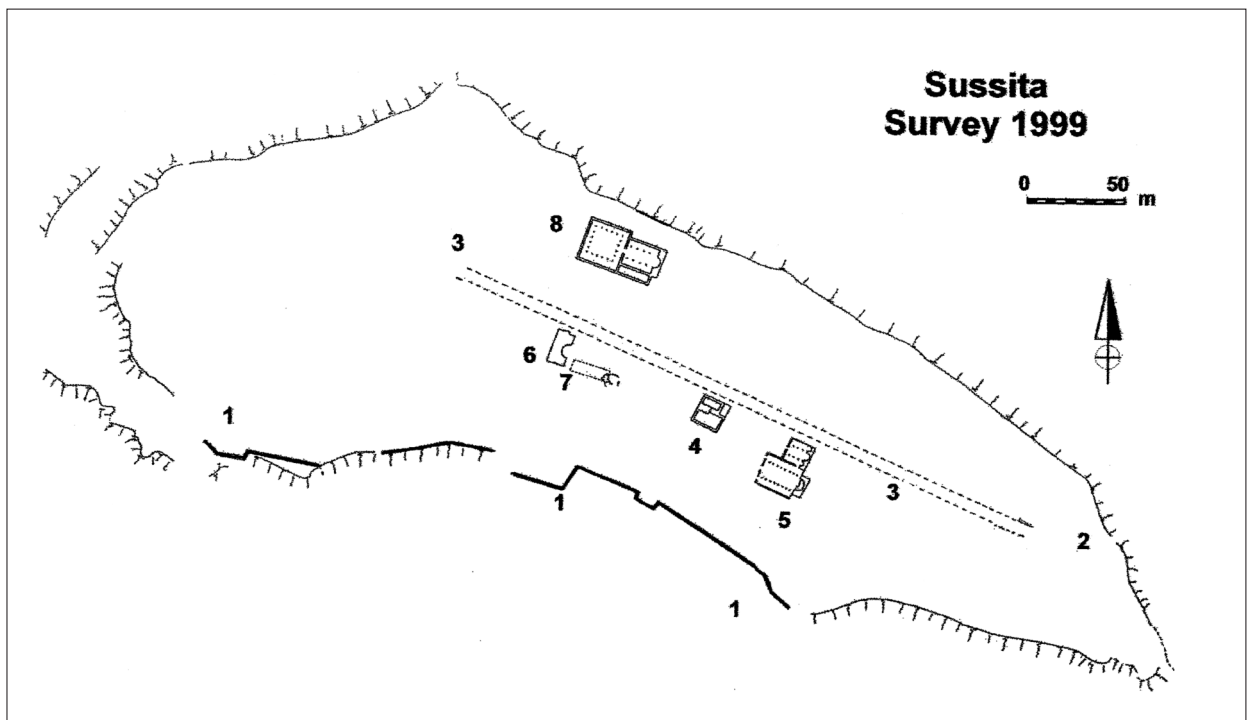


Fig. 2. Stanowisko Hippos; 1: mur obronny, 2: synagoga (?), 3: główna ulica, 4: łaźnie, 5: tzw. katedra z baptysterium, 6: tzw. nimfeum, 7: cysterna, 8: kościół NWC. Rys. M. Burdajewicz

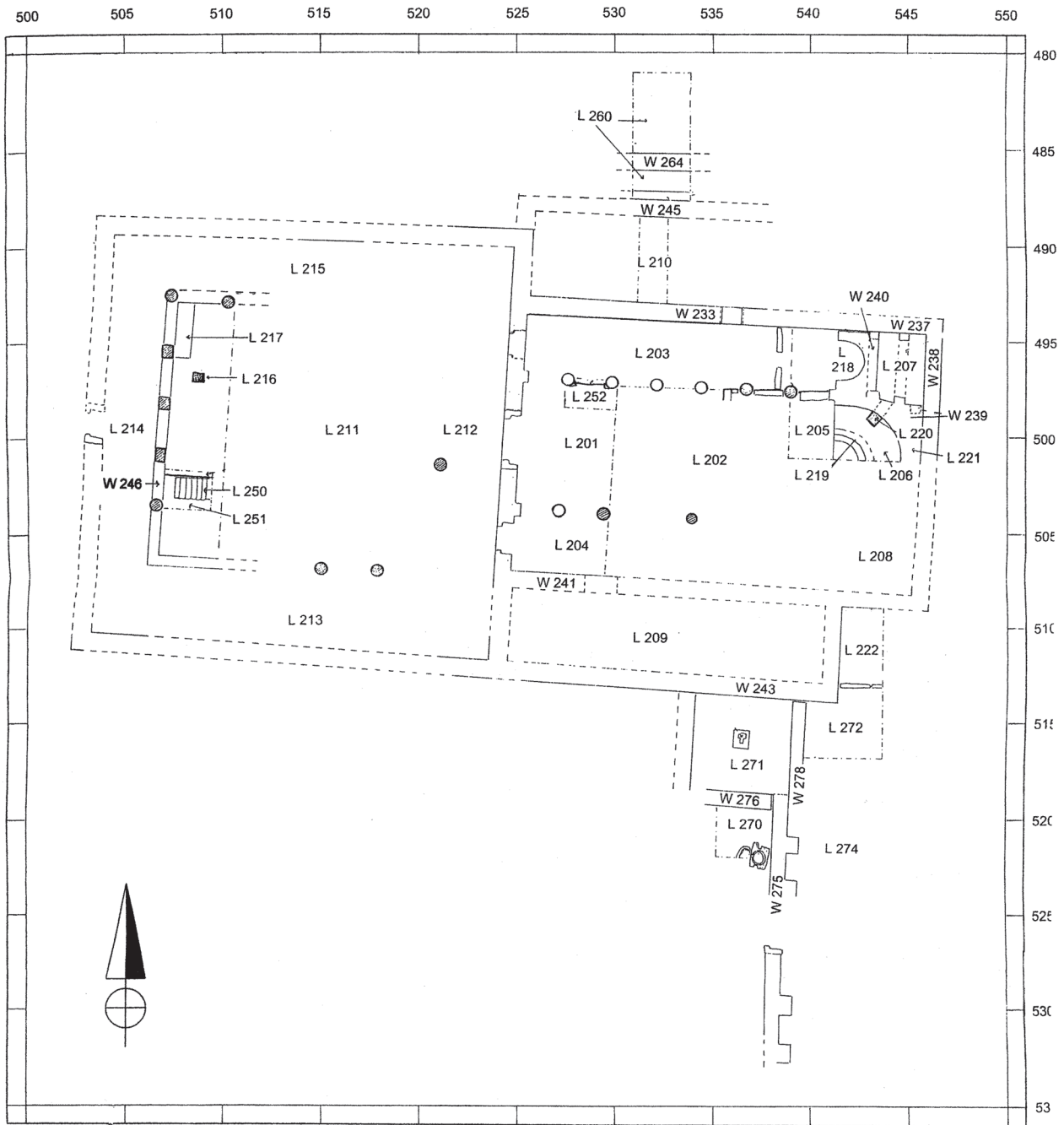


Fig. 3. Plan kościoła Północno-zachodniego (NWC) z numeracją loci i murów. Rys. M. Burdajewicz

PLANSZA 68



Fig. 4. Północna nawa kościoła widziana od zachodu. Fot. J. Burdajewicz



Fig. 5. Apsyda północna z marmurowymi elementami w chwili odkrycia. Fot. J. Burdajewicz



Fig. 6. Brązowa lampka oliwna z nawy północnej (La 01.01), V-VI w. Fot. J. Burdajewicz



Fig. 7. Pomieszczenie L 207: narożnik północno-wschodni.
Fot. J. Burdajewicz



Fig. 8. Pomieszczenie L 207: narożnik południowo-wschodni. Fot. J. Burdajewicz.

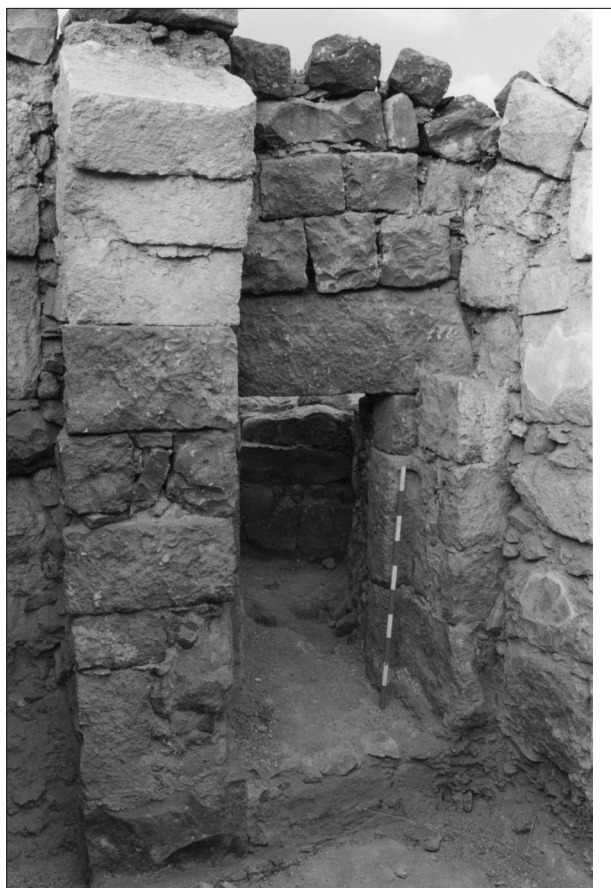


Fig. 9. Pomieszczenie L 207: ściana południowa z wejściem
z apsydy głównej. Fot. J. Burdajewicz

PLANSZA 70



Fig. 10. Motyw geometryczny bordiury mozaiki w nawie północnej. Fot. J. Burdajewicz



Fig. 11. Motyw floralny bordiury mozaiki w nawie północnej. Fot. J. Burdajewicz.

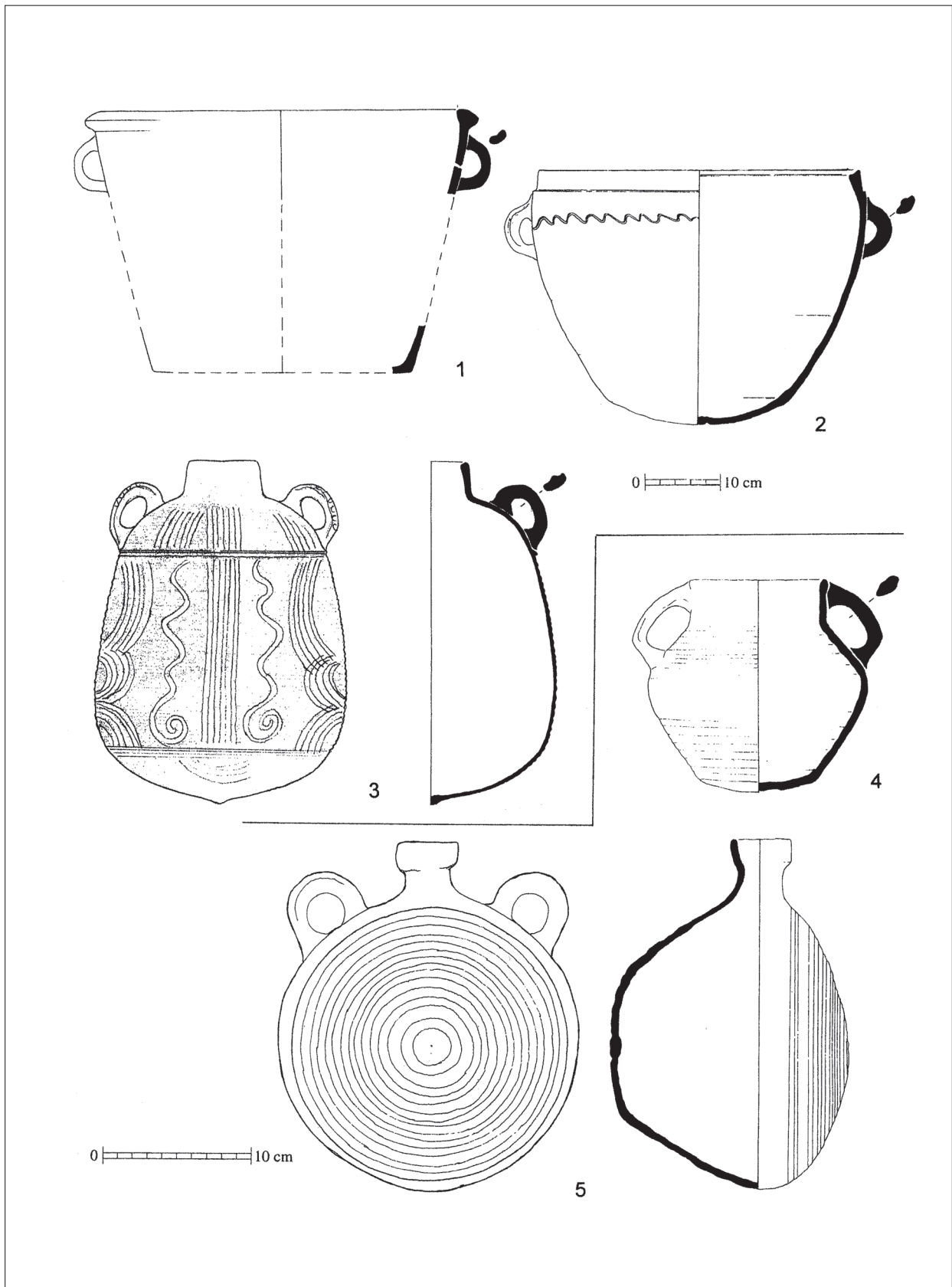


Fig. 12. Zespół naczyń z VII/VIII w. znalezionej in situ w południowej nawie kościoła. 1: misa (1039.5); 2: „krater” (1039.1); 3: amfora (1039.4); 4: garnuszek kuchenny (1039.3); 5: „butla pielgrzymia” (1039.2). Rys. M. Burdajewicz.

PLANSZA 72

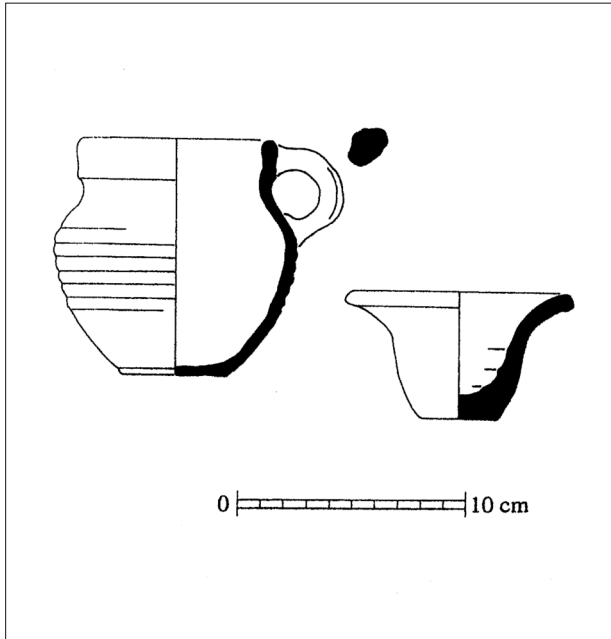


Fig. 13. Dzbanuszek (1006.20) i pokrywka (1006.21), prawdopodobnie należące do tego samego zespołu, co naczynia z Fig. 11 (VII/VIII w.). Rys. M. Milewska i E. Czyżewska

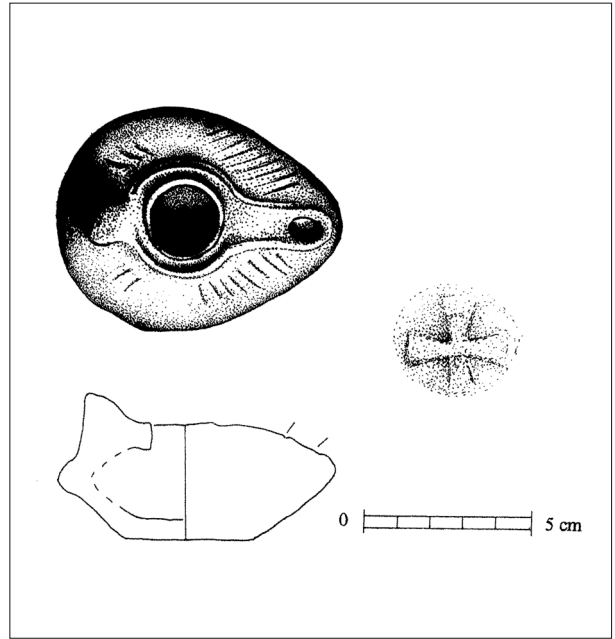


Fig. 14. Terakotowa lampka oliwna (La 01.02) datująca ostatnią fazę użytkowania kościoła (VII w.). Rys. M. Burdajewicz



Fig. 15. Sondaż w nawie głównej kościoła: posadowienie stylobatu północnego nad wypełniskiem głazów bazaltowych; widok od południowego zachodu. Fot. J. Burdajewicz

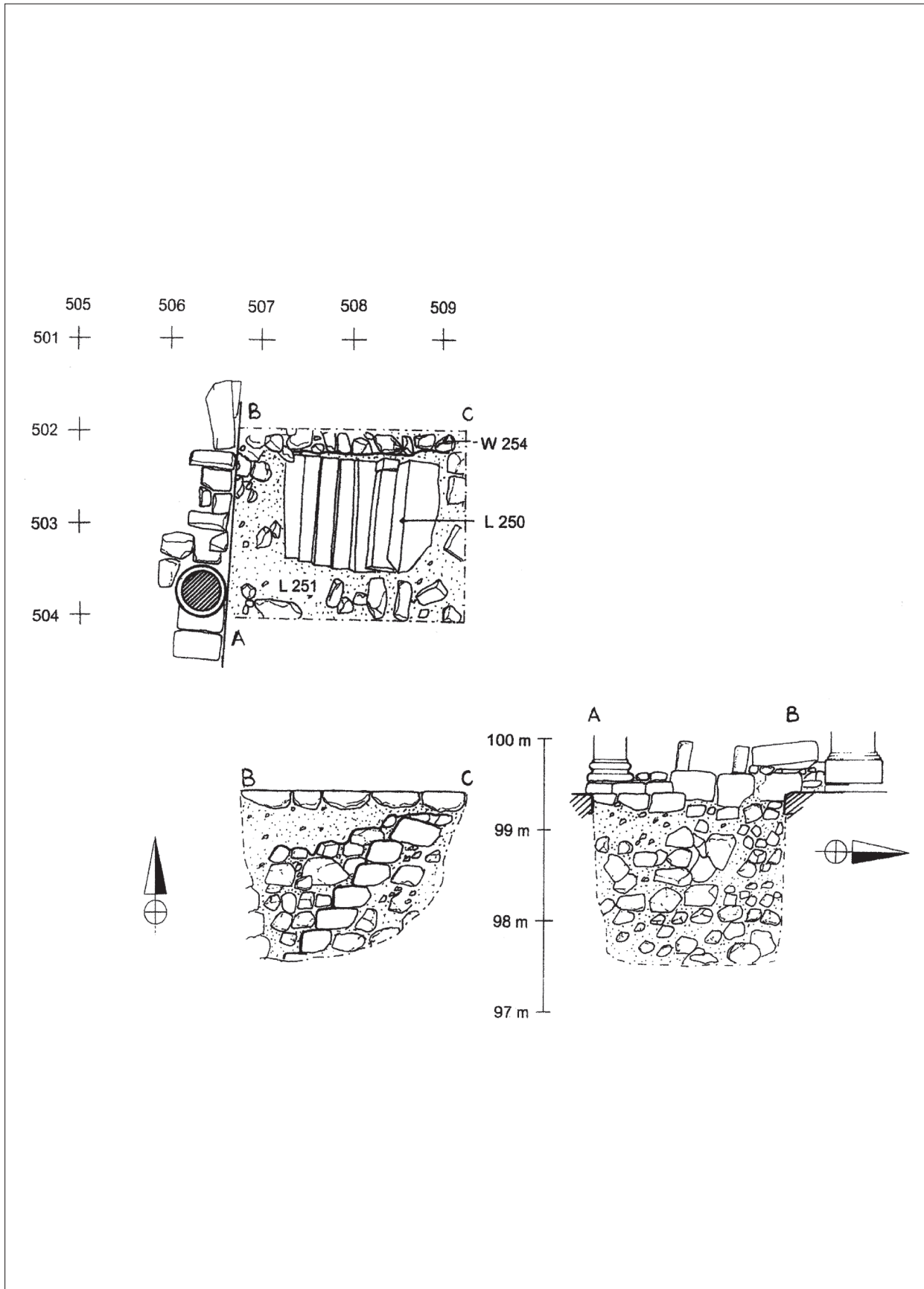


Fig. 16. Sondaż w zachodniej części atrium kościoła. Rzut i przekroje. Rys. M. Burdajewicz

PLANSZA 74

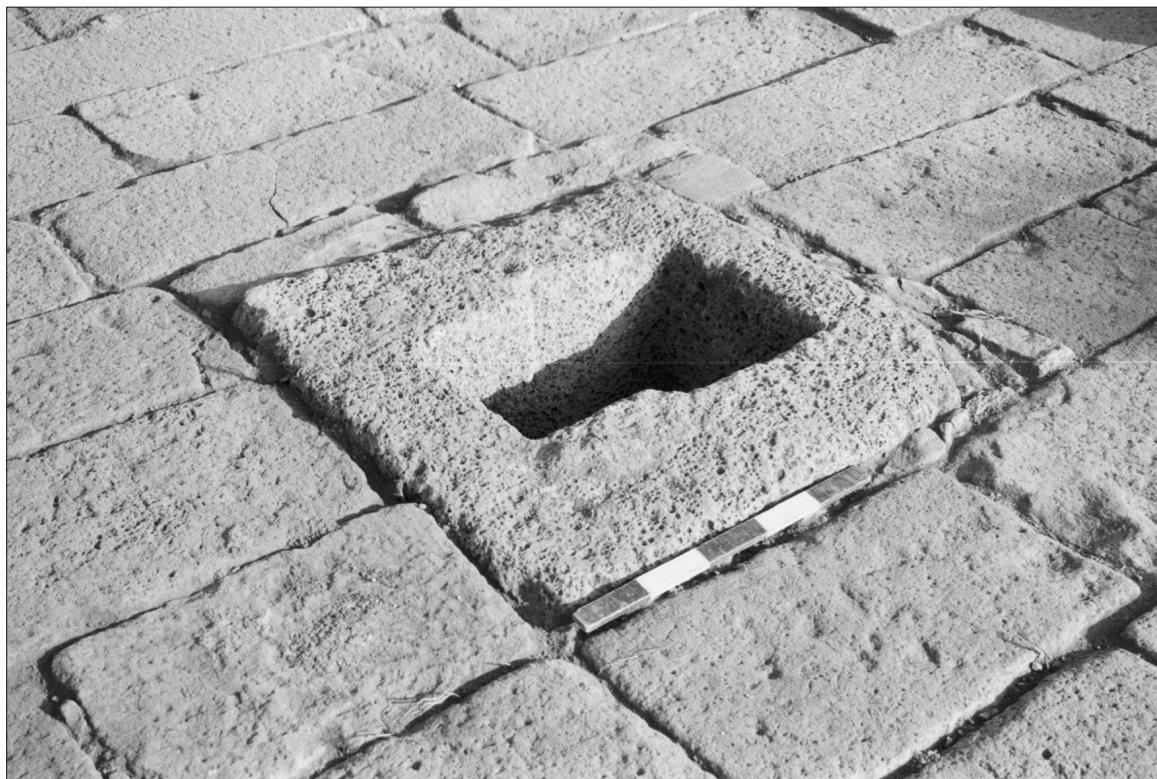


Fig. 17. Środkowa część platformy tłoczni wina z gniazdem na posadowienie prasy. Fot. J. Burdajewicz



Fig. 18. Wschodni mur prasy oliwnej (z lewej), zniwelowany i włączony w konstrukcję platformy tłoczni wina (w głębi). Fot. J. Burdajewicz