

Żórawska, Aleksandra

Bursztyn w kulturze kurhanów zachodniobałtyjskich

Światowit 3 (44)/Fasc.B, 213-231

2001

Artykuł został zdigitalizowany i opracowany do udostępnienia w internecie przez **Muzeum Historii Polski** w ramach prac podejmowanych na rzecz zapewnienia otwartego, powszechnego i trwałego dostępu do polskiego dorobku naukowego i kulturalnego. Artykuł jest umieszczony w kolekcji cyfrowej bazhum.muzhp.pl, gromadzącej zawartość polskich czasopism humanistycznych i społecznych.

Tekst jest udostępniony do wykorzystania w ramach dozwolonego użytku.

BURSZTYN W KULTURZE KURHANÓW ZACHODNIOBAŁTYJSKICH

Zabytki bursztynowe oraz rola tego surowca w kulturze kurhanów zachodniobałtyjskich nie doczekały się dotąd szczegółowego opracowania. Omawiane były jedynie pobieżnie w kilku monografiach (Ł. OKULICZ 1970; J. OKULICZ 1973; HOFFMANN 1997). Problematyka ta wydaje się szczególnie istotna ze względu na obszar objęty osadnictwem ludności tej kultury, a także ewentualne powiązania z tzw. bursztynowym szlakiem we wczesnej epoce żelaza.

Bursztyn (sukcynit), regularnie wyplukiwany przez wodę z warstw oligoceńskich, jest łatwo dostępny na plażach od Zatoki Gdańskiej, wzdłuż Mierzei Wiślanej, wybrzeży Sambii do Mierzei Kurońskiej. Na Półwyspie Sambijskim, przede wszystkim na jego klifowych północnych i zachodnich wybrzeżach, zlokalizowane są najbogatsze w basenie Morza Bałtyckiego wtórne złoża oligoceńskie sukcyntu, występujące na głębokości 60-120 m. Czwartorzędowe, bogate złoża bursztynu, występujące niemal bezpośrednio na powierzchni bądź do kilku metrów w głąb, obejmują również obszar Pojezierza Mazurskiego, Niziny Warmińskiej i Równiny Mazurskiej (MAZUROWSKI 1983: 19-22). Niemal na całym terenie, zajęтым przez ludność kultury kurhanów zachodniobałtyjskich (Ł. OKULICZ 1970: 80-107), w szczególności zaś przez grupę sambijską i, choć w mniejszym stopniu, zachodniomazurską, bursztyn był surowcem ogólnie dostępnym i łatwym w eksploatacji.

Mimo niewielkiej liczby przedmiotów bursztynowych, które można łączyć z kulturą kurhanów zachodniobałtyjskich, obserwowana jest ich stosunkowo duża różnorodność (paciorki, zawieszki, pierścienie, guzek), nie notowana na pozostałych obszarach, gdzie zabytki z tego surowca nie należą do rzadkości (np. w kulturze pomorskiej – cf. ŁUKA 1971: 49).

Paciorki

Paciorki są najliczniejszą grupą zabytków bursztynowych w kulturze kurhanów zachodniobałtyjskich, aczkolwiek ich liczba jest zaskakująco mała w porównaniu choćby do znalezisk z wczesnej epoki żelaza z Pomorza Wschodniego (cf. ŁUKA 1971: 48-49; ANDRZEJOWSKA 1981: 192). Znanych jest co najmniej trzydzieści osiem egzemplarzy,¹ pochodzących z sześciu stanowisk, w tym z dwóch położonych na Wysoczyźnie Elbląskiej (Fig. 7).

Z opisów czy z rysunków wynika, że wśród paciorków dominowały okazy płasko-kuliste i kuliste. Wyjątek stanowił dwustożkowy paciorek z kurhanu XIX z Piórkowa² (Fig. 4.1). Na ogół występowały pojedynczo, choć w kurhanie w miejscowości Rodniki natrafiono na całą kolię, składającą się z 31 paciorków. Pojedyncze paciorki były zapewne elementami innych ozdób, np. kolczyków (Krosno). Z byłego Grebieten znana jest brązowa szpila z główką rozklepaną i zwiniętą w uszko, na którą nanizane były szklane i bursztynowe paciorki.

Paciorki bursztynowe występowały we wszystkich fazach rozwojowych kultury kurhanów zachodniobałtyjskich. Ustalenie chronologii poszczególnych okazów natręcza wiele trudności ze względu na niejasny kontekst odkrycia. Z najstarszą fazą, przypadającą na schyłek VI EB i początek okresu HaD łączyć można okazy z byłego Fritzen Forst (Fig. 5.6) i kurhanu XXIII (Fig. 4.4) z Piórkowa³ (WALUŚ 1992: 41). Paciorek z Piórkowa odkryto w małym grobie ze skrzyniową obstawą kamienną w kulistodennej popielnicy z cylindryczną szyjką i dwustożkowym brzuścem, nakrytej misą w kształcie wycinka kuli (Fig. 4.5), zaś na egzemplarz z byłego Fritzen Forst natrafiono w małym grobie z obstawą kamienną, z płaskodenną

¹ Już po złożeniu artykułu do druku uzyskałam informację o odkryciu w Wyszemborku, stan. II (obiekt 49) kolejnego bursztynowego paciorka. Bliższa charakterystyka zabytku w przyszłym tomie „Światowita” w artykule Marcina Gładkiego, któremu dziękuję w tym miejscu za informację. Warto tu zwrócić uwagę, że jest to pierwsze znalezisko paciorka bursztynowego ze

stanowiska o niesepulkralnym charakterze.

² Literatura i dokładne opisy omawianych zabytków w Katalogu zabytków bursztynowych.

³ Za udostępnienie do opracowania niepublikowanych materiałów z Piórkowa serdecznie dziękuję Panu dr. Adamowi Walusiowi.

ceramiką, przypuszczalnie o cechach późnołużyckich/wczesnozachodniobałtyjskich. Z kolei paciorki z kurhanu XIX z Piórkowa (**Fig. 4.1, 2**) datować można na 2.-3. fazę rozwojową kultury kurhanów zachodniobałtyjskich (WALUŚ 1992: 41, fig. 9), na co wskazuje forma grobu, jak i złożonych na bruku popielnic (cf. Ł. OKULICZ 1970: 31-40, 66). W przypadku pozostałych okazów – z byłego Grebieten, Krosna, Rodniki i Zaostrove, stan. VI, brak jest podstaw do uściślenia chronologii.

Zawieszki

Zawieszki stanowią drugą pod względem liczebności i jednocześnie najbardziej efektowną grupę zabytków bursztynowych w omawianej kulturze. Oprócz interkulturowych, prostych, geometrycznych form (prostokątnych, trójkątnych i trapezowatych) znane są również zawieszki tzw. skrzypcowate o ograniczonym zasięgu terytorialnym i chronologicznym. Wszystkie odnotowane w literaturze okazy zawieszek (10 egzemplarzy) wystąpiły wyłącznie na cmentarzyskach z Półwyspu Sambijskiego (**Fig. 6**).

Zawieszki prostokątne odkryto w kurhanach w byłym Fritzen Forst, stan. I (**Fig. 5.9**) i Verškovo, stan. II (**Fig. 1.1**). Obydwa okazy były niezdobione i miały zaokrąglone rogi, przy czym zawieszka z byłego Fritzen Forst zbliżona była w formie do kwadratu. Zapewne do tej grupy zabytków zaliczyć można również fragmentarycznie zachowaną zawieszke z kurhanu I w Verškovo, stan. I (**Fig. 1.2**), odkrytą luźno w pobliżu wielopochówkowego bruku.

Zawieszki prostokątne pochodzą z zespołów z najstarszej fazy rozwojowej kultury kurhanów zachodniobałtyjskich. Na zawieszke z Verškovo natrafiono w małym grobie skrzyniowym w płaskodennej popielnicy o cylindrycznej, wygładzonej szyjce i dwustożkowym, chropowatym brzuścu (**Fig. 1.3**). Podobne naczynia, zdobione ornamentem „fałszywego sznura”, odkryto w kurhanie I w byłym Fritzen Forst (**Fig. 5.1-5**). Towarzyszyły im dość liczne zabytki brązowe, m.in. naszyjnik kabłąkowy odmiany wschodniej (**Fig. 5.10**), bransoleta z okrągłej w przekroju sztabki z pieczętkowatymi końcami (**Fig. 5.8**), szpila wiosłowata (**Fig. 5.12**) szpila o główce rozklepanej i zwiniętej w uszko (**Fig. 5.13**). Opisane formy naczyń są charakterystyczne dla początkowej, „łużyckiej” fazy kultury kurhanów zachodniobałtyjskich, podobnie jak jednostkowe groby w postaci małych skrzyń kamiennych (WALUŚ 1989: 126, 128). Analogiczną metrykę, przypadającą na schyłek VI EB i początek okresu HaD, można przypisać naszyjnikowi i szpili wiosłowatej (cf. WALUŚ 1983: 36-44, 159-163). Natomiast bransoleta z pieczętkowatymi zakończeniami, stanowiąca import lateński (WALUŚ 1983: 80), wskazuje na dostawianie kolejnych pochówków w późniejszym okresie, na co zwracał uwagę również badacz stanowiska (HEYDECK 1887: 5). Brak jest podstaw do określenia chronologii fragmentarycznie zachowanej zawieszki z Verškovo, nie jest także jasne,

dłaczego O. TISCHLER (1887: 164) próbował łączyć ją z wcześniejszymi (neolitycznymi?) obiektami.

Zawieszki prostokątne pojawiły się na omawianym terenie w późnym neolicie i związane były z ludnością kultury ceramiki grzebykowej (J. OKULICZ 1973: 135, fig. 55:e). We wczesnej epoce brązu reprezentowane były m.in. w skarbie z Juodkrante (KLEBS 1882: pl. IV: 27, V:7, 9, VI:1, XII:12). Ze środkowej epoki brązu znany jest jeden egzemplarz z kurhanu w Zaostrove (GARTERTE 1929: fig. 75A:d), różniący się jednak zarówno od zawieszek wczesnobrązowych jak i wczesnożelaznych sposobem wykonania otworu, jest to bowiem jedyny okaz z ziem pruskich z otworem lateralnym. Pojawienie się kolejnych, prostokątnych zawieszek bursztynowych na omawianym obszarze przypada właśnie na schyłek epoki brązu i początek wczesnej epoki żelaza. Można się w nich dopatrywać kontynuacji wcześniejszych, schyłkowoneolitycznych i wczesnobrązowych tradycji, z drugiej jednak strony ta prosta i uniwersalna forma wcale nie musiała być wynikiem tak daleko sięgających powiązań kulturowych.

Formy trapezowate reprezentowane są zaledwie przez jeden okaz, pochodzący z popielnicy z kurhanu w miejscowości Kaštanovka (**Fig. 2.2**), przekazany następnie do Prussia Museum. Bliższy kontekst odkrycia zawieszki nie jest znany. Pokryta była ornamentem wybijanych punktów przy krawędziach oraz w centralnej partii; górna część zabytku była odłamana. Sądząc z dość dokładnego rysunku, otwór wiercony był dwustronnie. Brak jest podstaw do uściślenia chronologii zawieszki.

Zawieszki trapezowate stanowiły jedną z najczęściej spotykanych form ozdób neolitycznych (J. OKULICZ 1973: 135), licznie reprezentowane były również w skarbie z Juodkrante (KLEBS 1882: pl. V:2, 3, 5, VI:5, 6, 9, VII:7). Przyjmuje się, że stanowiły symboliczne wyobrażenie topora (KLEBS 1882: 20). J. OKULICZ (1973: 143) dopatrywał się w nich schematycznych wyobrażeń antropomorficznych. Część zawieszek z Juodkrante zdobiona była, podobnie jak okaz z Kaštanovka, ornamentem wybijanych punktów. Można zatem uznać tę formę w inwentarzu kultury kurhanów zachodniobałtyjskich za kontynuację neolitycznych i wczesnobrązowych tradycji; trudno natomiast powiedzieć, czy odzwierciedlała wcześniejszą symbolikę. Podobne w formie zawieszki, określane jako „siekierekowe”, notowane były następnie w zespołach grobowych kultury bogaczewskiej z przełomu okresu wczesno- i późnorzymskiego oraz wczesnej fazy okresu wędrówek ludów (NOWAKOWSKI 1982: 146).

Zawieszka trójkątna odkryta została w grobie skrzyniowym na cmentarzysku kurhanowym w byłym Warnicker Forst, stan. V (**Fig. 2.3**). Natrafiono na nią w płaskodennej, dwustożkowej popielnicy. Zawieszka miała zaokrąglone rogi i płasko-wypukły przekrój boczny. Górna część zabytku była odłamana. Jest to jedyny okaz reprezentujący tę formę w kulturze kurhanów zachodniobałtyjskich.

Chronologię zabytku na młodszy okres przedrzymski wyznacza forma popielnicy, charakterystyczna dla IV grupy ceramiki wg Ł. OKULICZ (1970: 40).

Bursztynowe zawieszki trójkątne, uznawane za wyobrażenie topora (KLEBS 1882: 20), były niemal zupełnie niespotykane w późnym neolicie (MAZUROWSKI 1983: 37). Licznie reprezentowane natomiast były w skarbie z Juodkrante, gdzie przeważały również egzemplarze o łagodnie zaokrąglonych wierzchołkach (KLEBS 1882: pl. VI:2, VII:8, X:2). Podobnie zatem jak w przypadku trapezowatej zawieszki z Kaštanovki, można tu również szukać nawiązań do starszych tradycji, sięgających wczesnej epoki brązu.

Do form charakterystycznych dla Półwyspu Sambijskiego należą zawieszki tzw. skrzypcowate, określane w literaturze jako *Violinstegförmige* (TISCHLER 1887: 146). Znanych jest pięć okazów, w tym jedynie dwa z ilustracji i dokładniejszych opisów. Nazwa tego rodzaju zabytków, wynikająca z błędnego przedumaczenia niemieckiego terminu oznaczającego de facto „podstawek pod skrzypce” (cf. też HOFFMANN 1997: 289), pozostaje mało adekwatna do ich kształtu. Zasadniczo miały one formę dwóch nakładających się na siebie trójkątów. Ich ramiona były zaokrąglone, jak u okazu z Sinavino (Fig. 2.1), bądź ostro zakończony, jak w przypadku zawieszki z byłego Birkenhof (Fig. 3.1), krawędzie zaś facetowane. Zdobione były jedynie zawieszki z miejscowości Sinavino i byłego Warnicker Forst. Pierwsza pokryta była ornamentem wybijanych punktów w układzie geometrycznym; zdobienie obejmowało zewnętrzne krawędzie, centralną część oraz boki zabytku. O zawieszce z byłego Warnicker Forst wiadomo jedynie, że jej krawędzie zdobiły małe nacięcia (TISCHLER 1887: 148). Stan publikacji nie pozwala właściwie na żadne określenia surowcowe, tylko w przypadku opisu okazu z byłego Birkenhof (silnie zresztą utlenionego, na co wskazuje budząca zachwyt badaczy niemieckich *ambre rouge*) można domyślać się, że wykonano go z bursztynu przezroczystego wg klasyfikacji R. KLEBSA (1882: 68-75).

Przedział czasowy występowania zawieszek „skrzypcowatych” jest bardzo szeroki. Zapewne najstarszą metryką, przypadającą na schyłek VI EB bądź początek okresu HaD, legitymuje się zawieszka z byłego Birkenhof, odkryta w płaskodennej popielnicy o cylindrycznej szyjce i dwustożkowym brzuścu (Fig. 3.3). Forma naczynia jest charakterystyczna dla najmłodszych zespołów łużyckich na tym obszarze i zarazem dla najstarszej fazy rozwojowej kultury kurhanów zachodniobałtyjskich (Ł. OKULICZ 1970: 24-31; DĄBROWSKI 1967a: 332-333). Datowanie potwierdza odkryta w zespole grobowym brązowa szpila o stożkowej główce z czterema żeberkami na szyjce (Fig. 3.2). Ta odmiana szpil, o łużyckim rodowodzie, notowana była na Półwyspie Sambijskim w najwcześniejszych zespołach zachodniobałtyjskich (WALUŚ 1983: 171-174). Podobnie datować należy zawieszki z Zaostrove, współwystępującą z ceramiką o późnołużyckim/wczesno-

zachodniobałtyjskim charakterze, m.in. z płaskodenną amforą o dwustożkowym brzuścu, zdobioną ornamentem „fałszywego sznura” (cf. np. DĄBROWSKI 1967a: 332). Z kolei najmłodsza z omawianej grupy zabytków jest zawieszka z Pokrovskoe, na którą natrafiono w zniszczonej, płaskodennej dwustożkowej popielnicy, typowej dla zespołów sambijskich z młodszego okresu przedrzymskiego (Ł. OKULICZ 1970: 40). Odkryta razem z nią brązowa szpila z główką rozklepaną i zwiniętą w uszko należy do form powszechnie spotykanych i nie stanowi żadnego wyznacznika chronologicznego. W przypadku dwóch pozostałych okazów, z Sinavino i byłego Warnicker Forst, brak jest podstaw do uściślenia datowania.

Trudno jest wskazać genezę omawianych form. Wydaje się, że są one charakterystyczne wyłącznie dla Półwyspu Sambijskiego, a ramy czasowe ich występowania pokrywają się z okresem osadnictwa ludności zaliczanej do grupy sambijskiej kultury kurhanów zachodniobałtyjskich. Analogiczne ani nawet zbliżone formy nie są znane z terenów ościennych z tego czasu. Jedyną analogię stanowi odkryta w datowanym na początek wczesnej epoki żelaza kurhanie w miejscowości Kruglovo podobna zawieszka wykonana z brązowej blachy. Interpretowana jest ona zresztą jako naśladownictwo okazów bursztynowych (WALUŚ 1983: 122). W przeciwieństwie do pozostałych zawieszek, trudno także mówić o kontynuacji schyłkowo-neolitycznych bądź wczesnobrązowych tradycji. Pewnego podobieństwa można jedynie doszukiwać się we wczesnobrązowych schematycznych zawieszki antropomorficznych z Nidzicy i Krukłanek (KLEBS 1882: pl. X:1, 3) czy okazy ze skarbu z Juodkrante (KLEBS 1882: pl. VI:3). Mało prawdopodobna wydaje się tu kontynuacja oraz idące za nią skrajne uproszczenie przedstawień antropomorficznych, chociażby z powodu dużej luki czasowej między występowaniem obydwu form. Z drugiej jednak strony nie należy wykluczać takiej interpretacji, która możliwa jest zwłaszcza w odniesieniu do najstarszej zawieszki z byłego Birkenhof. Argumentem na rzecz tej tezy może być również upowszechnienie się, choć dopiero w młodszym okresie przedrzymskim, motywów antropomorficznych w ceramice grupy sambijskiej (Ł. OKULICZ 1970: 40-41; cf. też ENGEL 1935: pl. 140:b, d, 145:a).

Pierścień

Znany jest tylko jeden, fragmentarycznie zachowany okaz o czworokątnym przekroju, odkryty na płaskim cmentarzysku w Elblągu, stan. 3 (Fig. 2.4; 7). Natrafiono na niego w kulistodennej, jajowatej popielnicy zdobionej w górnej partii dwoma parami plastycznych guzków.

Poza egzemplarzem z Elbląga, na ziemiach polskich bursztynowe pierścienie odkryto jedynie na datowanym na okres HaC cmentarzysku łużyckim w Gorszewicach, woj. wielkopolskie, uznawanym zresztą ostatnio za nekropole grupy ludności pochodzenia południowego (BUKOWSKI 1989: 195-196). W grobie II natrafiono na zachowane

w całości dwa pierścienie bursztynowe o przekroju czworokątnym, o średnicach 6,8 cm i 3 cm. Na większym z nich zawieszony był nanizany na brązowe kółko garnitur toaletowy, składający się z brązowych szczyptic i igielnika (PIECZYŃSKI 1954: fig. 2:2, 5). W grobie VIII odkryto brązowe szczypcę, zawieszoną na fragmencie bursztynowego pierścienia o czworokątnym przekroju (PIECZYŃSKI 1954: fig. 5:7), zaś w grobie XXVIII natrafiono na mały, zachowany w całości pierścień o czworokątnym przekroju, zdobiony dookołnymi liniami rytymi (PIECZYŃSKI 1954: fig. 18:4).

Przybory toaletowe, zawieszane na bursztynowych pierścieniach z Górszewic stanowiły importy ze strefy wschodniohalszackiej (PIECZYŃSKI 1954: 150). Zapewne taka była też proveniencja omawianych zabytków bursztynowych, co potwierdzają znaleziska z eponimicznego cmentarzyska w Hallstatt. Pierścienie bursztynowe (m.in. o czworokątnym przekroju) stanowiły tam jedną z ozdób charakterystycznych dla grobów bez broni (kobięcych?) z okresu Ha C i przełomu Ha C i Ha D (KROMER 1959: 26-27, pl. 40:3, 4, 5, 58:2, 7, 66:14, 15, 16). Od licznie notowanych, m.in. na ziemiach pruskich, w późnym neolicie i wczesnej epoce brązu bursztynowych pierścieni odróżniał je właśnie przekrój, a co za tym idzie – technika wykonania. Starsze, ręcznie obrabiane okazy miały koliste bądź owalne przekroje, zaś czworokątne przekroje pierścieni wczesnożelaznych były zapewne wynikiem obróbki na tokarce. Interesujący jest brak tego typu zabytków na obszarze Czech, Moraw i Słowacji (cf. BUKOWSKI 1992: 47-49), którądy przebiegały szlaki łączące wybrzeża Bałtyku z terenami wschodnioalpejskimi i północną Italią.

W świetle powyższych rozważań wydaje się, że pierścienie z Elbląga był importem ze strefy wschodnioalpejskiej, a na tereny nadbałtyckie dostał się albo w drodze bezpośredniej wymiany albo za pośrednictwem utrzymującej ożywione kontakty z Południem ludności kultury łuzycyjskiej bądź pomorskiej.

Chronologię pierścienia z Elbląga, podobnie jak pozostałych okazów znanych z cmentarzyska w Hallstatt, należy odnieść do okresu halszackiego, przy czym ze względu na późniejsze pojawienie się osadnictwa zachodniobałtyjskiego na Wysoczyźnie Elbląskiej, najbardziej prawdopodobny wydaje się schyłek 1. (HaD) bądź początek 2. fazy rozwojowej kultury kurhanów zachodniobałtyjskich.

Guz

Bursztynowy, podwójny guz odkryty został w trakcie amatorskich badań jednego z kurhanów w miejscowości Kruglovo (Fig. 7). Z tego kurhanu znana jest również kulistodenna popielnica, płaskodenna misa (pokrywa?) oraz brązowa szpila ze stożkową główką i trzema plastycznymi żeberkami w górnej partii trzpienia. Zapewne na guz i szpilę natrafiono na opisanej popielnicy. W jednym z kolejnych, przebadanych już

planowo, kurhanów z tego stanowiska odkryto brązową zawieszkę skrzypcowatą, stanowiącą prawdopodobnie naśladownictwo okazów bursztynowych.

Chronologię guzka na najwcześniejszą fazę rozwojową kultury kurhanów zachodniobałtyjskich wyznacza szpila ze stożkową główką i trzema zgrubieniami na trzpieniu. Szpile te, o łuzycyjskim rodowodzie, tworzyły na Półwyspie Sambijskim wyraźny horyzont, współwystępując z ceramiką o późnołuzycyjskich/wczesnozachodniobałtyjskich cechach (cf. WALUŚ 1983: 171-174).

Podwójne guzy należały do zabytków charakterystycznych dla początku epoki brązu, znane były m.in. z zespołów unietyckich i Pomorza Gdańskiego (MAZUROWSKI 1983: 113). Licznie notowane były w skarbie z Juodkrante (KLEBS 1882: 12, 13, pl. I:17, 18, 19, 21-27). Na środkową epokę brązu datowany jest silnie profilowany podwójny guz z podłużnym otworem (?) z kurhanu w Zaostrovo (GAERTE 1929: fig. 75A:e; J. OKULICZ 1973: 188). W przypadku omawianego okazu z Kruglovo bardzo prawdopodobne wydaje się zatem znowu nawiązanie do wcześniejszych, miejscowych tradycji.

Bryłki bursztynu

Obecność surowych bądź obrobionych bryłek bursztynu odnotowano na dwudziestu stanowiskach, w tym na siedemnastu cmentarzyskach. Piętnaście z nich zlokalizowanych było na Półwyspie Sambijskim, jedynie dwa na obszarze grupy zachodniomazurskiej (Fig. 8). Na bryłki bursztynu natrafiono zarówno w popielnicach jak i, choć znacznie rzadziej, w nasypach kurhanów czy między kamieniami płaszczą. W popielnicach bryłki występowały pojedynczo i po kilka sztuk. Przeważały okazy bez śladów obróbki.

Bryłki bursztynu spotykane były w grobach ze wszystkich faz rozwojowych grupy sambijskiej, począwszy od schyłku epoki brązu (byłe Birkenhof) aż do młodszego okresu przedrzymskiego (Pokrovskoe, Zori). Sądząc ze stosunkowo licznych znalezisk, zwyczaj składania bryłek sukcyntu w grobach na Sambii musiał być dość powszechny. Pojedyncze wzmianki w literaturze o odkryciach surowca uwarunkowane były zapewne małą liczbą w miarę metodycznie prowadzonych badań. Przewaga nieobrobionych bryłek składanych w popielnicach wraz ze szczątkami zmarłego wskazuje raczej na obrzędowe niż użytkowe znaczenie bursztynu u ludności kultury kurhanów zachodniobałtyjskich. Przypuszczalnie, ze względu na jego właściwości aromatyczne, wykorzystywany był w trakcie uroczystości ciałałopalnia. Zdaje się na to wskazywać odnosząca się do IV w. p.n.e. wzmianka u Pyteasa z Massalii o używaniu bursztynu przez mieszkańców wyspy, na której występował, zamiast drewna do palenia, czyli najprawdopodobniej o zwyczaju okadzania bursztynem (KOLENDO 1998: 176).

Trudno jest natomiast stwierdzić, czy niemal zupełny brak bryłek surowca bursztynowego w grobach grupy zachodniomazurskiej (poza pojedynczymi odkryciami

z Młoteczna i Piórkowa) odzwierciedla stan faktyczny, tj. raczej znikomą rolę w obrządku pogrzebowym, czy jest spowodowany innymi czynnikami, np. stanem badań bądź po prostu zniszczeniem na skutek przepalenia lub silnego utlenienia.

Zwyczaj składania nieobrobionych bryłek bursztynu w grobach kontynuowany był na Półwyspie Sambijskim następnie przez ludność kultury Dollkeim-Kovrovo. Odnotowano je m.in. na cmentarzyskach w miejscowościach: Kovrovo (dawne Dollkeim), Dybki (dawne Wargenau-Kunterstrauch), Letnoe (dawne Tenkietten), Chrustalnoe (dawne Wiekau), byłe Grebieten, w tym część w grobach z najstarszej fazy ich użytkowania, co wskazuje na przejście pewnych elementów obrządku pogrzebowego z wcześniejszego okresu (cf. NOWAKOWSKI 1996:17-48).

Z kolei znaleziska z osad budzą spore wątpliwości, gdyż należy się tu liczyć przede wszystkim z występowaniem bursztynu w naturalnych warstwach, co zresztą podkreślał J. DĄBROWSKI (1967b: 397) analizując materiał z Łęczy. Z odkrytych tam stu pięćdziesięciu jeden bryłek bursztynu, w większości w warstwie zapływkowej, jedynie trzy nosiły ślady nacinania. Podobny był kontekst odkrycia surowca bursztynowego w Gračovka (cf. ANTONIEWICZ 1964: 154). Także w Wyszemborku trzy spośród czterech bryłek bursztynu odkryto w warstwie żółtego piasku.

Skarby surowca bursztynowego

Z wczesną epoką żelaza, mimo braku jakichkolwiek wyznaczników chronologicznych, w literaturze łączy się dwa wymienione przez H. SEGERA (1931: 183-184) skarby surowca, odkryte w Otradnoe (dawne Georgenswalde), rajon Zelenogradsk i byłym Leysuhnen, rajon Mamonovo (BUKOWSKI 1993: 88). Z pierwszej miejscowości znane jest cmentarzysko kurhanowe z przełomu epoki brązu i wczesnej epoki żelaza (HOFFMANN 1999: 117, tam dalsza literatura), co nadal jednak nie daje podstaw do analogicznego datowania enigmatycznie wzmiankowanego skarbu. Spośród licznych skarbów łączonych z kulturą kurhanów zachodniobałtyjskich (jak również z grupą warmińsko-mazurską kultury łużyckiej) w żadnym nie odnotowano ani surowca ani ozdób bursztynowych bądź też ich półwytworów, natomiast spotykane były np. kolie szklanych paciorków (skarby z Kierwin – cf. ENGEL 1935: pl. 124). Skarby z wytworami i surowcem bursztynowym na omawianym obszarze znane były z późnego neolitu i wczesnej epoki brązu, ze słynnym skarbem z Juodkrante na czele (J. OKULICZ 1973: 137-138), niemniej przyjęcie takiej chronologii dla skarbów z Otradnoe i byłego Leysuhnen ma równie kruche podstawy jak łączenie ich z wczesną epoką żelaza. Dlatego też, podobnie jak w przypadku niepewnych skarbów surowca przypisywanych kulturze łużyckiej, właściwym wydaje się odstąpienie od prób ich bliższego datowania (cf. DĄBROWSKI 1993: 111).

Z powyższych analiz wynika, że liczba zabytków bursztynowych, które można łączyć z kulturą kurhanów zachodniobałtyjskich, jest zaskakująco mała, zwążywszy na ogólną dostępność, wręcz niezwykle bogactwo tego surowca na zajmowanym przez nią obszarze. Kontrastuje to z sytuacją obserwowaną w tym czasie na Pomorzu Gdańskim, gdzie spora część pozyskiwanego surowca przeznaczana była na własny użytek i służyła do wyrobu ozdób (tzn. paciorków) (ANDRZEJOWSKA 1981: 192). Z drugiej jednak strony, sporadycznie notowane w zespołach zachodniobałtyjskich bursztynowe zawieszki były zupełnie obce mieszkańcom Pomorza, co dodatkowo potwierdza odrębność zwyczajów związanych ze strojem i zdobieniem ciała u ludności obu kultur.

Znikomą liczbę zabytków bursztynowych w inwentarzach grobowych próbowano uzasadnić stosowaniem ciepłego obrządku pogrzebowego, w wyniku którego znaczna część przedmiotów z tego surowca ulegałaby zniszczeniu (J. OKULICZ 1973: 335). Takie interpretacje wydają się jednak tylko w części słuszne. Analogiczna sytuacja obserwowana była w grupie warmińsko-mazurskiej kultury łużyckiej. Paciorki bursztynowe wystąpiły jedynie na dwóch cmentarzyskach – w Bartoszczykach i Biskupcu, zaś nieobrobione bryłki odnotowano dwóch osiedlach – w Elblągu-Modrzewinie i Worytach, stan. 2 i 5, przy czym charakter tych ostatnich znalezisk jest równie dyskusyjny jak w przypadku odkryć nieobrobionych bryłek z osiedli wczesnożelaznych (cf. DĄBROWSKI 1997: 80). Podobne spostrzeżenia J. DĄBROWSKI (1993: 111) odniósł generalnie do wszystkich obszarów zajętych osadnictwem kultury łużyckiej we wczesnej epoce żelaza stwierdzając, że zabytki bursztynowe najrzadziej (albo w ogóle) notowane są na terenach najbardziej zasobnych w sukcynt. Także we wczesnych fazach kultury bogaczewskiej, przypadających na późny okres przedrzymski oraz wczesny okres wpływów rzymskich, ozdoby bursztynowe praktycznie nie były spotykane w inwentarzach grobowych; licznie pojawiły się dopiero w fazie B₂/C₁ (NOWAKOWSKI 1982: 144-149). Również na cmentarzyskach kultury Dollkeim-Kovrovo, poza pojedynczymi znaleziskami w grobach nieobrobionych bryłek bursztynu, stanowiącymi zresztą kontynuację wczesnożelaznych zwyczajów pogrzebowych, i kilkoma egzemplarzami paciorków (m.in. z Kovrovo, Chrustalnoe, Putilovo), zabytki bursztynowe we wczesnych fazach niemal zupełnie nie występowały (cf. NOWAKOWSKI 1995: 81-82; 1996: 17-48). Ich liczne pojawienie się w grobach przypadało dopiero na 3. fazę rozwojową omawianej kultury, synchronizowaną z okresem C₁-C₂ (NOWAKOWSKI 1996: 57).

Bardziej prawdopodobne wydaje się, że bursztyn, powszechnie dostępny dla mieszkańców Mazur i Sambii, był po prostu mało atrakcyjny jako surowiec do wyrobu ozdób, począwszy od środkowej (?) epoki brązu do przełomu okresu wczesno- i późnorzymskiego. Potwierdza to opisywany przez Tacyta brak zainteresowania Estiów

glaesum (cf. NOWAKOWSKI 1995: 81). Dopiero duża atencja kupców rzymskich i ich pośredników oraz napływ licznych importów rzymskich w ciągu I i II w. n.e. przyczyniły się do upowszechnienia się u schyłku II w. n.e. mody na ozdoby bursztynowe wśród ludności zachodniobałtyjskiej (NOWAKOWSKI 1982: 149). Bursztyn miał natomiast duże znaczenie, począwszy od schyłku epoki brązu i początku wczesnej epoki żelaza, w obrządku pogrzebowym, na co wskazują liczne znaleziska surowych i obrobionych bryłek w popielnicach i grobach. Z kolei niemal zupełny brak surowca bursztynowego i jego półwytworów w materiałach z osiedli obronnych i osad stawia pod znakiem zapytania znaczenie, jakie przypisywano w literaturze (cf. Ł. OKULICZ 1970: 122-123) obróbce bursztynu u ludności kultury kurhanów zachodniobałtyjskich.

Pod względem techniki wykonania bursztynowe zabytki wczesnożelazne niewiele odbiegały od okazów neolitycznych i wczesnobrązowych (cf. Ł. OKULICZ 1970: 122-123). Nawiązania widoczne były zarówno w kontynuacji wielu form, jak i motywów zdobniczych. Jedyną innowacją było użycie metalowych wiertel (prawdopodobnie wykorzystanych przy wierceniu otworów w zawieszkach skrzypcowatych z byłego Birkenhof i Sinavino). Nadal aktualne pozostaje więc spostrzeżenie R. Klebsa „...*dass die Steinzeit des Ostbalticums und mit ihr die Bernsteinarbeiten von Schwarzort [tj. Juodkrante], sowie die verwandten Formen in dem ganzen Gebiete weit vor den Schluss der Hallstädter Periode, also ungefähr an den Beginn des 1. Jahrtausends v. Chr., wenn nicht noch früher, zu setzen sind*“ (KLEBS 1882: 66).

Analiza przestrzenna występowania zabytków bursztynowych w kulturze kurhanów zachodniobałtyjskich wskazuje na Półwysep Sambijski, szczególnie jego północno-zachodnie wybrzeża, jako miejsce największej ich koncentracji. Odpowiada to stopniu zasobności omawianego obszaru w surowiec bursztynowy. Poza zbieraniem bursztynu z plaż, należy się również liczyć z eksploatacją trzeciorzędowych złóż, odsłoniętych w klifowych, brzegowych urwiskach.

Na zakończenie warto wspomnieć jeszcze o tzw. szlaku bursztynowym z wczesnej epoki żelaza. Pośród funkcjonujących w literaturze różnorodnych koncepcji przeważa pogląd, że ludność kultury kurhanów zachodniobałtyjskich, w szczególności mieszkańcy Półwyspu Sambijskiego, nie brała bezpośredniego udziału w kontaktach wymiennych z Południem. Rolę pośrednika, do którego napływałaby większość surowca bursztynowego, przypisuje się ludności kultury pomorskiej (cf. Ł. OKULICZ 1970: 127, 128; MALINOWSKI 1971: 109, fig. 1; ŁUKA 1979: 165; BUKOWSKI 1989: 203). Wskazują na to: zupełny brak importów z kręgu wschodnioalpejskiego i północnoitalskiego na obszarze zajęty przez omawianą kulturę (podczas gdy stosunkowo licznie występują na Pomorzu Gdańskim – cf. ŁUKA 1979: 166), duży wpływ lepiej rozwiniętej metalurgii pomorskiej na zachodniobałtyjską (w tym znaczna liczba importów – ekwiwalent za surowiec bursztynowy?) oraz widoczne w obrządku pogrzebowym i ceramice oddziaływanie, idące z Pomorza Wschodniego na północny wschód (Ł. OKULICZ 1970: 102; WALUŚ 1983: 242-243). Spostrzeżenia te wydają się w pełni słuszne dla najstarszej, halszackiej fazy rozwojowej kultury kurhanów zachodniobałtyjskich. Począwszy od II fazy, synchronizowanej ze środkowoeuropejskim horyzontem LT B, widoczny jest napływ na tereny zachodniobałtyjskie zabytków o proveniencji celtyckiej (choćby wzmiankowana wcześniej bransoletka z pieczętkowatymi końcami z byłego Fritzen Forst). Prawdopodobnie związany był z kształtującym się w tym czasie „wschodnim szlakiem bursztynowym” (OKULICZ, NOWAKOWSKI 1996: 163-16; cf. WOŹNIAK 1995: 206). Liczba zabytków lateńskich w zespołach kultury kurhanów zachodniobałtyjskich jest jednak zbyt mała, aby mówić o jej znaczącym udziale w dalekosiężnej wymianie. Odpowiada to sytuacji wyraźnie czytelnej w okresie wpływów rzymskich, gdy największe korzyści z funkcjonowania szlaku bursztynowego czerpała nie ludność zajmująca się bezpośrednio zbieraniem czy eksploatacją niższej położonych utworów trzeciorzędowych, lecz liczni pośrednicy (KOLENDO 1998: 176).

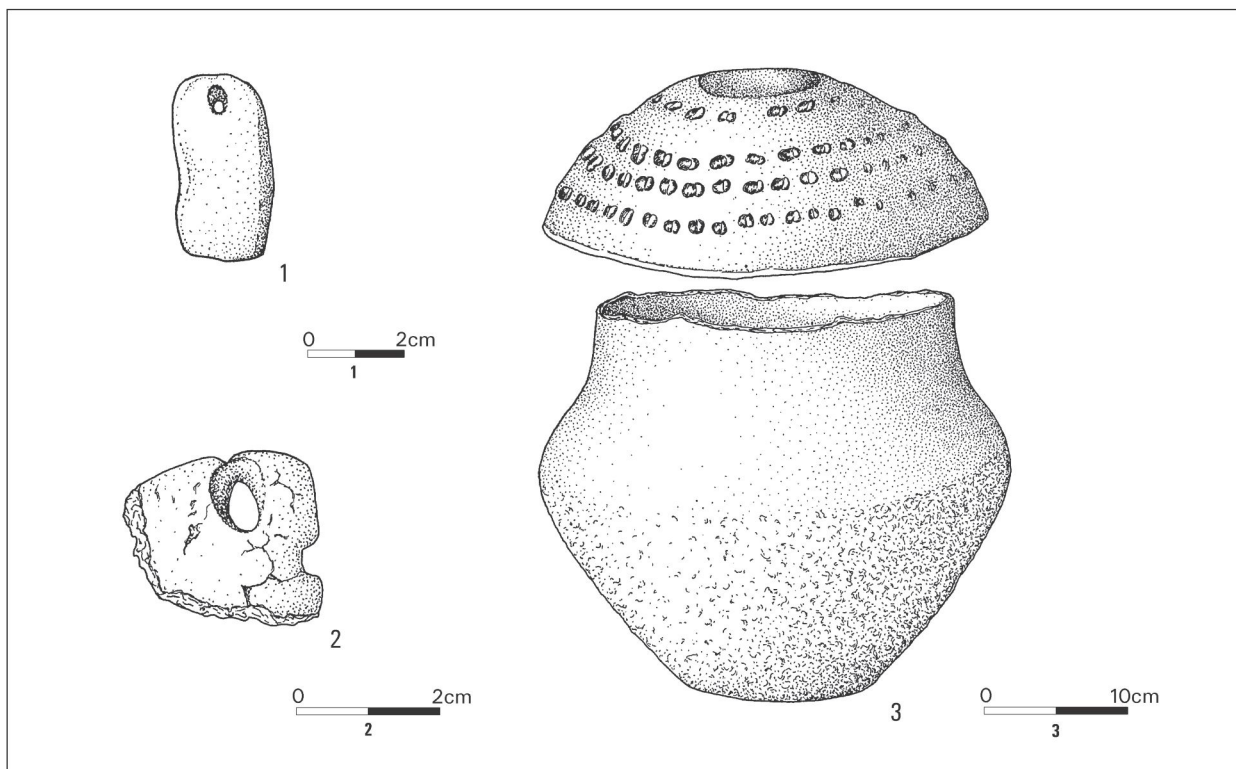


Fig. 1. Verškovo, stan. II. 1,3 – zawieszka i popielnica z grobu A; 2 – zawieszka znaleziona luźno w pobliżu bruku (kurhan D). Wg O. Tischlera 1887

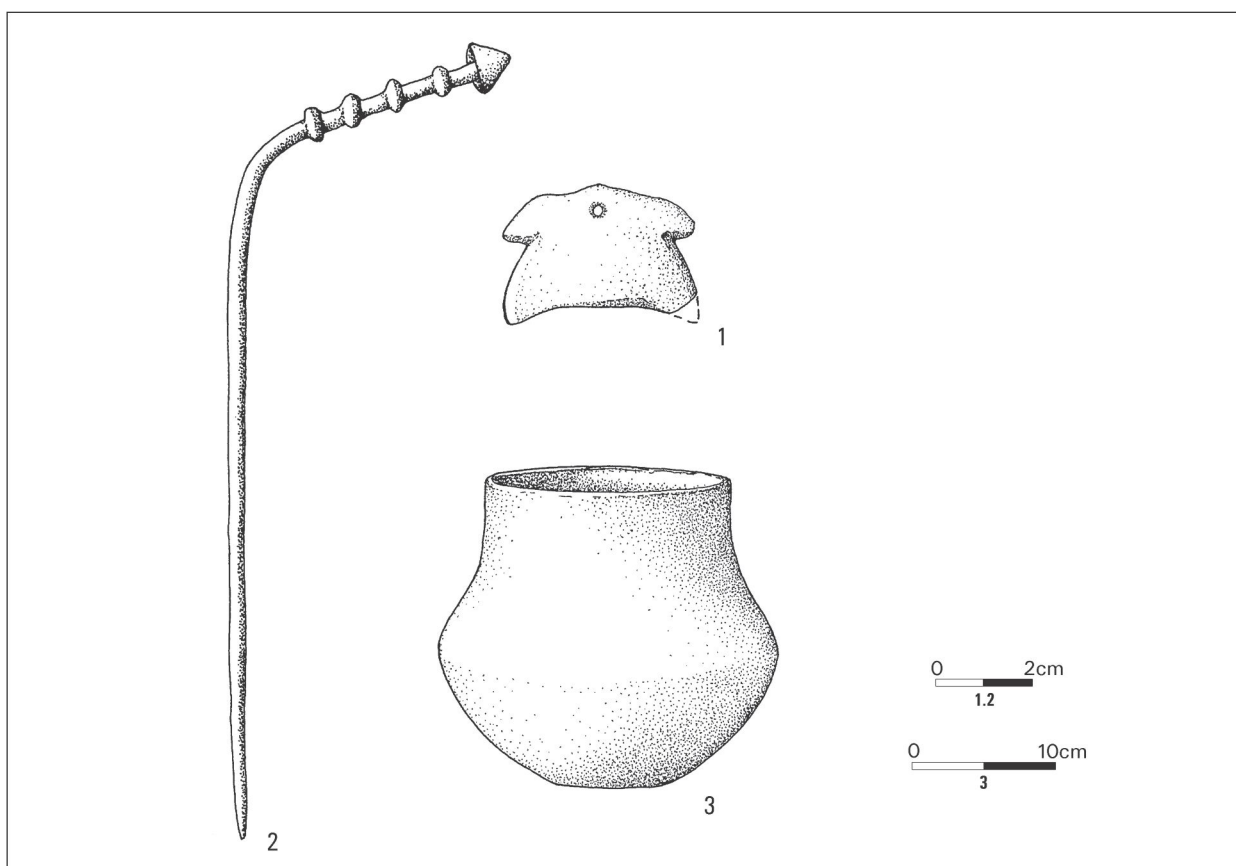


Fig. 2. Byłe Birkenhof. 1–3 – wyposażenie grobu I (kurhan D). Wg O. Tischlera 1887

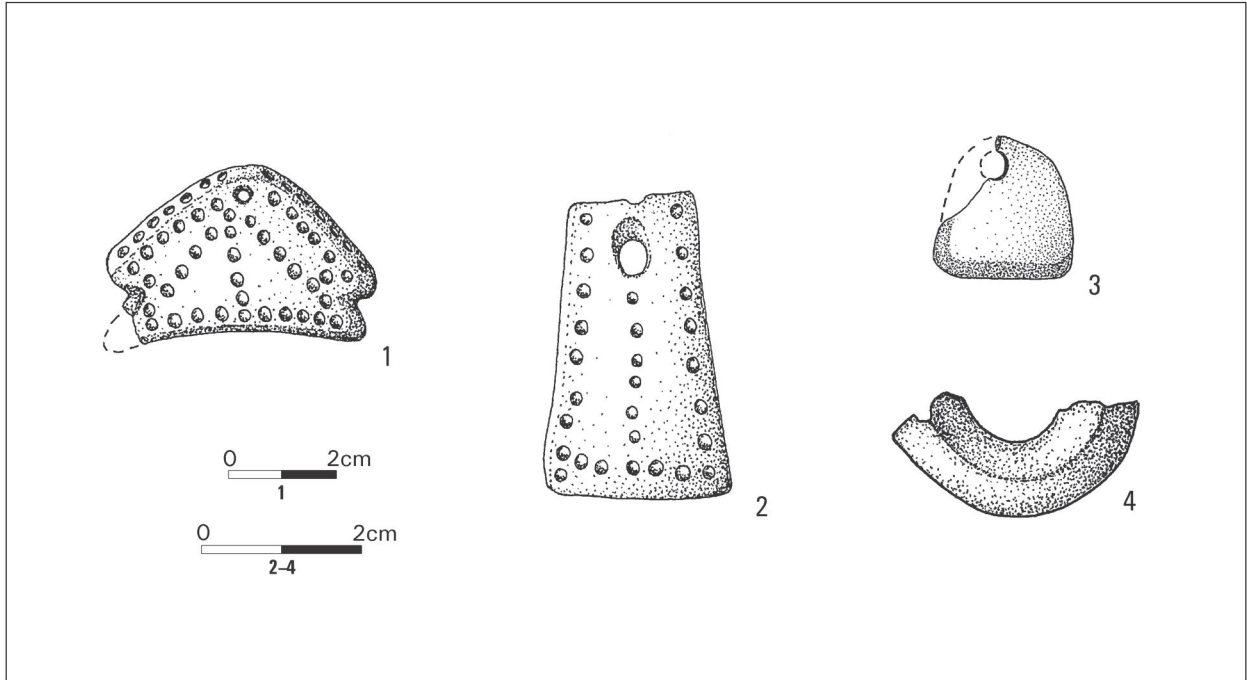


Fig. 3. Zabytki bursztynowe. 1 – Kašťanovka; 2 – byłe Warnicker Forst, stan. V; 3 – Sinavino; 4 – Elbląg, stan. III. Wg O. Tischlera 1887, K. Stadie 1919 i R. Dorra 1902

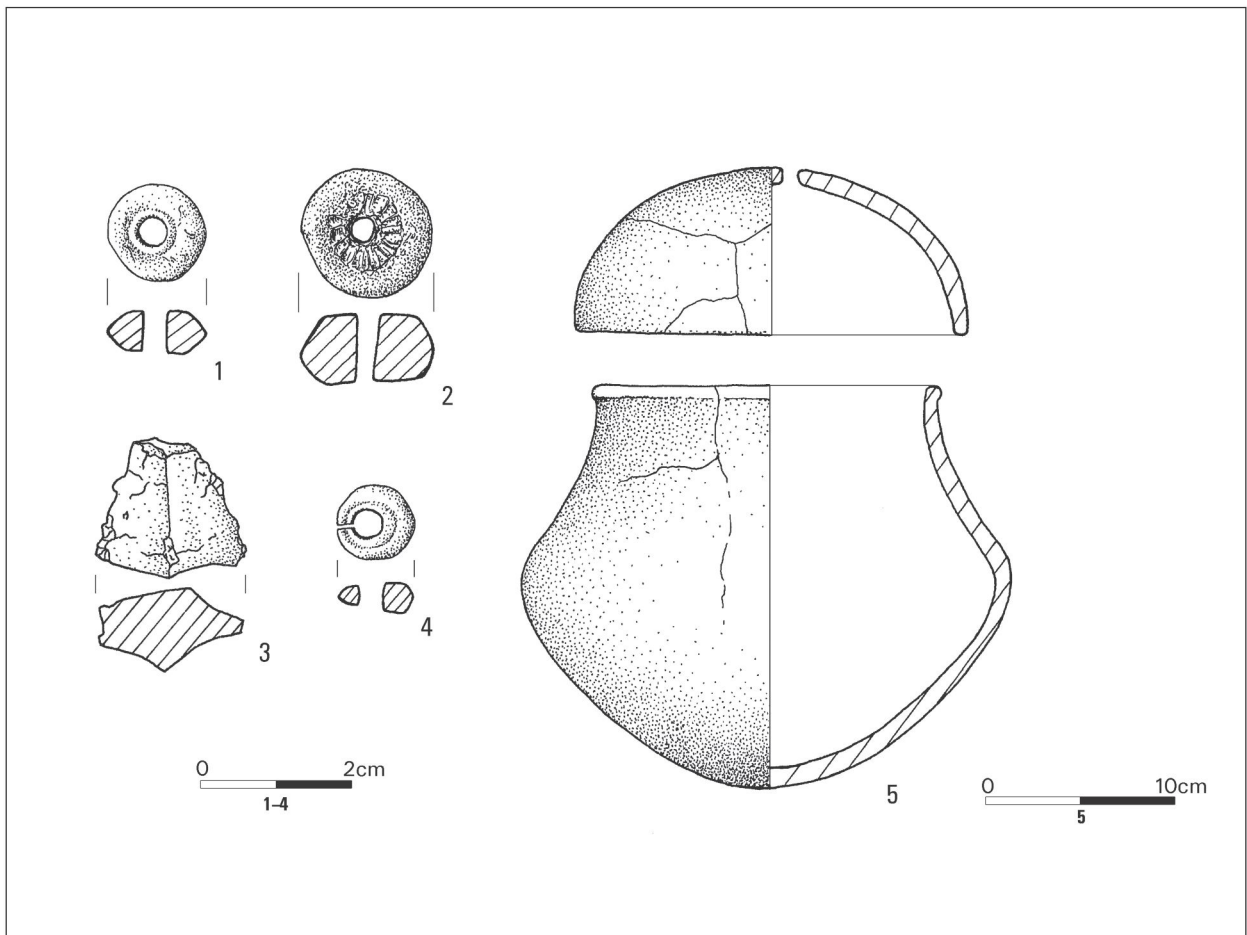


Fig. 4. Piórkowo. 1,2 – kurhan XIX; 3 – kurhan XX; 4,5 – kurhan XXIII. Niepublikowane materiały z badań A. Walusia

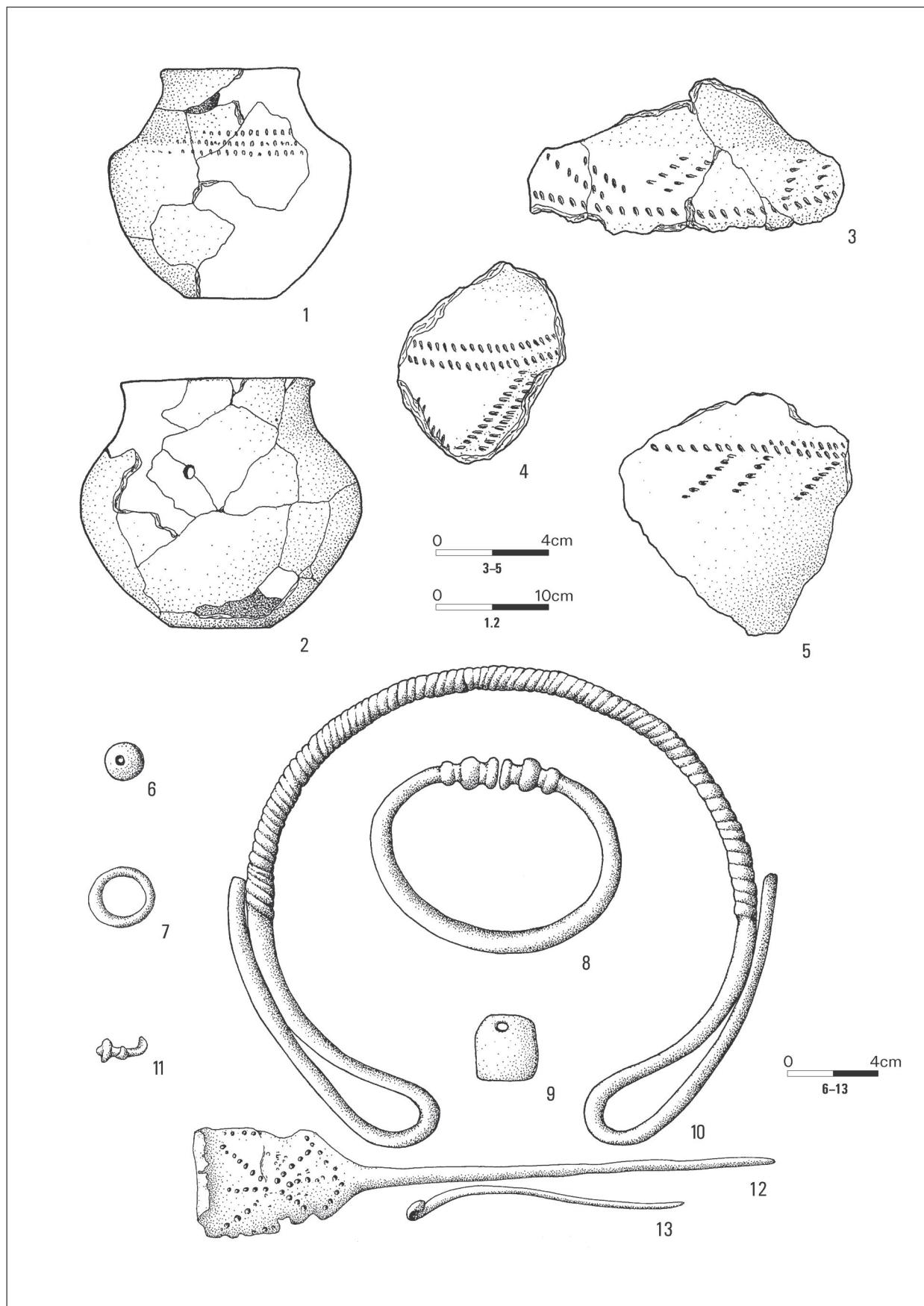


Fig. 5. Byłe Fritzen Forst, stan. I. 1-5, 7-13 – zabytki z kurhanu 1; 6 – paciorek z kurhanu 2. Wg J. Heydecka 1887



Fig. 6. Zawieszki bursztynowe na stanowiskach kultury kurhanów zachodniobałtyjskich: 1 – skrzypcowate; 2 – prostokątne; 3 – trójkątne; 4 – trapezowate (numery stanowisk wg katalogu)

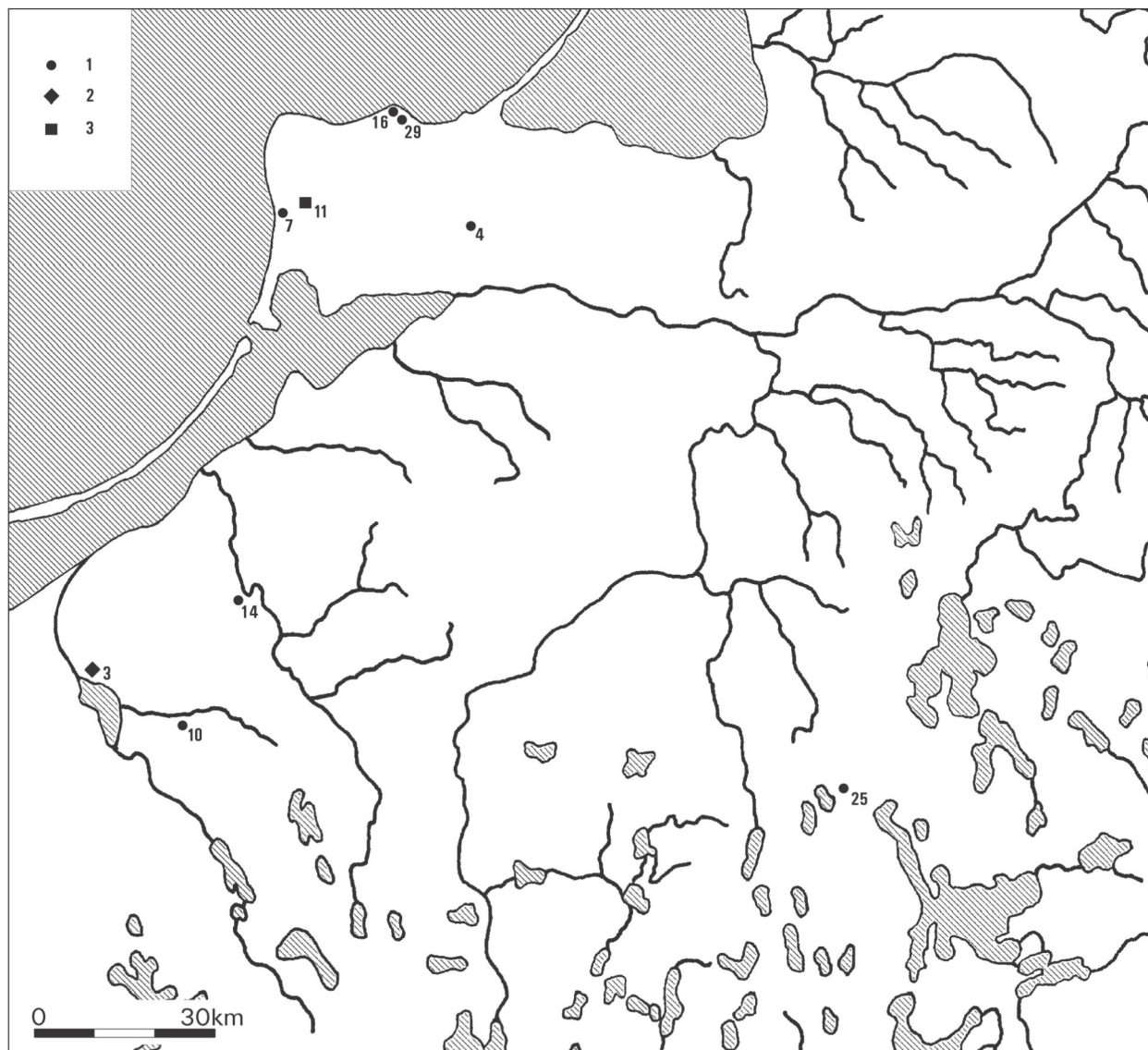


Fig. 7. Występowanie zabytków bursztynowych na stanowiskach kultury kurhanów zachodniobałtyjskich: 1 – paciorki; 2 – pierścień; 3 – guz

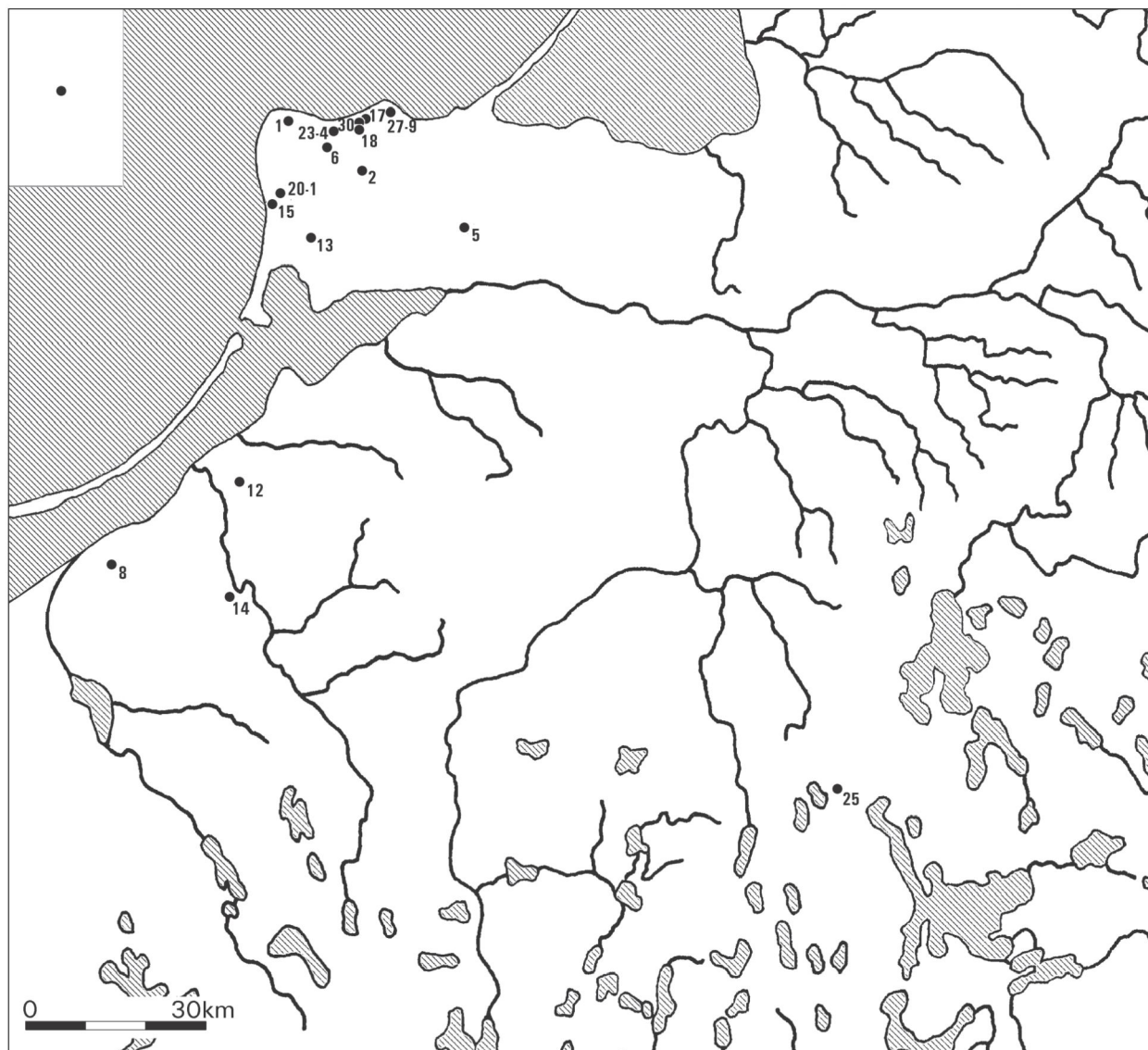


Fig. 8. Występowanie bryłek bursztynu na stanowiskach kultury kurhanów zachodniobałtyjskich

KATALOG ZABYTEKÓW BURSZTYNOWYCH

1. M.ZN.,⁴ rajon Zelenogradsk/ byłe BIRKENHOF, Kreis Fischhausen, stan. I i III⁵ – co najmniej trzy zgrupowania kurhanów liczące odpowiednio cztery (ok. 1,2 km na NE od majątku), trzy (ok. 1,4 km na E od majątku) i trzy (ok. 0,6 km na NNW od majątku) kurhany, z których trzy z pierwszego zgrupowania przebadane zostały w 1873 r. przez H. Dewitza (kh. II i III), zaś 1 z ostatniej grupy przez O. Tischlera w 1877 r. (kh. I).

1. W kurhanie I, z centralnym murem kamiennym, w grobie skrzyniowym I, w dwustożkowej, płaskodennej popielnicy (**Fig. 3.3**) odkryto nie zdobioną zawieszkę „skrzypcowatą” (**Fig. 3.1**). Okaz miał 41mm długości, 23 mm szerokości i ok. 8 mm grubości. Śr. otworu wynosiła 2 mm. Dolny boczny róg zabytku był odłamany. Obok popielnicy odkryto brązową szpilę z wygiętą szyjką, stożkową główką z czterema plastycznymi żeberkami w górnej partii trzpienia (**Fig. 3.2**).
2. W grobie skrzyniowym w kurhanie II, z centralnym murem kamiennym, w płaskodennej, dwustożkowej popielnicy z dwoma uszkami powyżej największej wydętości brzuśca, zdobionej dwoma rzędami nakłuc paznokciowych, natrafiono na bryłkę bursztynu, o dł. 40 mm, szer. 25 mm i gr. 16 mm. W popielnicy odkryto także fragment bliżej nieokreślonego przedmiotu żelaznego – obydwie zabytki nie zachowały się do czasu publikacji Tischlera (1887).
3. W południowo-zachodniej części kurhanu II, między kamieniami (płaszczka?) odkryto trzy-cztery zniszczone popielnice; między fragmentami ceramiki znajdowała się nieobrobiona, duża bryłka bursztynu oraz brązowe kółko o śr. 1 cm.
4. W kurhanie III, z centralnym, owalnym murem kamiennym, w grobie skrzyniowym II, w zniszczonej, dużej popielnicy nakrytej misą wśród kości natrafiono na bryłkę bursztynu ze śladami obróbki. Zabytek nie zachował się do czasu publikacji Tischlera. Oprócz popielnicy w grobie natrafiono na dwie przystawki – kulisto- i płaskodenne zdobione naczynia z uchem.

Literatura: DEWITZ 1973: 24; TISCHLER 1887: 126-130,146, pl. VI:2

2. DUBROVKA, raj. Zelenogradsk/ dawne ROGEHNEN, Kr. Fischhausen – cmentarzisko kurhanowe, kilka kurhanów zostało w 1884 r. przebadanych przez. G. Bujacka.

1. Z badań Bujacka do Prussia Museum trafiła jedna nieobrobiona bryłka bursztynu. Oprócz niej do Muzeum przekazano m.in. pięć kulistodennych popielnic, dziewięć pokryw, żelazną szpilę z łabędzią szyjką i brązową główką, spiralę z żelaznego drutu, gliniany przęślik.

Literatura: BUJACK 1889: 121; cf. też Katalog: 52-53, poz. 213

3. ELBLĄG, gmina loco/ d. ELBING-NEUSTÄDTERFELD, stan. III – cmentarzisko płaskie, badane w 1887 r. przez R. Dorra.

1. W grobie nr 2, z obstawą kamienną, w kulistodennej, jajowatej popielnicy, zdobionej w górnej partii dwoma grupami plastycznych guzków, natrafiono na fragment pierścienia bursztynowego o czworokątnym przekroju (**Fig. 2.4**). Miał on ok. 35 mm śr. zewnętrznej i ok. 10-15 mm śr. otworu.

Literatura: DORR 1902: 8, pl. I:30

4. M.ZN., raj. Zelenogradsk/ b. FRITZEN FORST, Kr. Fischhausen, stan. I – cmentarzisko kurhanowe, na którym odnotowano osiem kurhanów. Cztery zbadał J. Heydeck wiosną 1884 r., kolejne trzy wraz z A. Eckartem jesienią 1888 r.

1. W kurhanie 1 w jednej z popielnic ustawionych wewnątrz centralnego muru kamiennego odkryto prostokątną zawieszkę bursztynową (**Fig. 5.9**). Większość popielnic stanowiły płaskodenne naczynia zdobione ornamentem „fałszywego sznura” (**Fig. 5.1-5**). Z grobu tego pochodzą również: brązowy naszyjnik kabłąkowaty odmiany zachodniej (**Fig. 5.10**), brązowa szpila wiosłowa (**Fig. 5.12**), brązowa szpila z główką rozklepaną i zwiniętą w uszko (**Fig. 5.13**) oraz brązowa otwarta bransoleta z pieczętkowatymi końcami (**Fig. 5.8**).
2. W zniszczonym kurhanie 2, także z centralnym murem kamiennym, wśród fragmentów ceramiki pochodzących z płaskodennych, nie zdobionych naczyń, natrafiono na płasko-kulisty (?) paciorek bursztynowy (**Fig. 5.6**).

Literatura: HEYDECK 1887: 5-7, pl. I

⁴ M.ZN. – miejscowość zniszczona

⁵ Numeracja stanowisk przyjęta została za M. J. HOFFMANNEM (1999).

5. M.ZN., raj. Zelenogradsk/ b. FRITZEN FORST, Kr. Fischhausen, stan. V – częściowo zniszczony w trakcie prac leśnych kurhan, badany w 1893 r. przez A. Bezenbergera.

1. W kurhanie zbudowanym z kilkuwarstwowego płaszcza kamiennego, wśród ułamków ceramiki pochodzących ze zniszczonych grobów w obstawach kamiennych, odkryto bryłkę bursztynu.

Literatura: BEZZENBERGER 1895: 129

6. GRAČOVKA, raj. Zelenogradsk/ d. CRAAM, Kr. Fischhausen – dwuczłonowe osiedle obronne, badane w latach 1950-51 przez F. D. Guriewicz. Z warstwy wczesnożelaznej pozyskano ok. pięciuset bryłek bursztynu, w tym kilka obrobionych, niemniej wg J. Antoniewicza materiały związane z wczesną epoką żelaza odkryte były na złożu wtórnym.

Literatura: ANTONIEWICZ 1964: 152-155 (tam dalsza literatura); cf. Ł. OKULICZ 1970: 129, n. 115

7. M.ZN., raj. Zelenogradsk/ b. GREBIETEN, Kr. Fischhausen – z miejscowości tej pochodzi brązowa szpila z główką rozklepaną i zwiniętą w uszko, na którą nanizane były paciorki z biało-niebieskiego szkła oraz bursztynu. Kontekst odkrycia nie jest znany.

Literatura: HOLLACK 1908: 308, n. 1

8. ŁĘCZE, gm. Tolkmicko/ d. LENZEN, Kr. Elbing – kompleks osadniczy, składający się z osiedla obronnego i dwóch zapewne współczesnych mu osad, badany przez R. Dorra i w latach 1958-59 przez J. Dąbrowskiego.

1. W trakcie dwóch sezonów badań pozyskano ogółem sto pięćdziesiąt jeden bryłek bursztynu, w tym jedynie trzy ze śladami obróbki (nacinanie). Bursztyn odkryto zarówno w obiektach, jak i w warstwie zapływkowej.

Literatura: DĄBROWSKI 1960: 266-272; *idem* 1967: 385-404

9. KAŠTANOVKA, raj. Zelenogradsk/ d. MOLLEHNEN, Kr. Fischhausen – cmentarzisko kurhanowe, z którego pochodzi przekazana do muzeum w Królewcu trapezowata zawieszka bursztynowa (**Fig. 2.2**). Wymiary zawieszki wynosiły: dł. 37 mm, szer. 16-29 mm, gr. 4,5-6,5 mm. Górna część okazu była częściowo uszkodzona. Powierzchnia zawieszki zdobiona była ornamentem wybijanych punktów w układzie geometrycznym – przy krawędziach zabytku i w jego centralnej partii.

Literatura: TICHLER 1887: 164, Fig. 6

10. KROSNO, gm. Paślęk/ d. KROSSEN, Kr. Preußisch Holland, stan. II – cmentarzisko płaskie, badane przez F.E. Peisera.

1. W grobie 13 odkryto nanizany na kółko z brązowego drutu mały, kulisty bursztynowy paciorek. Z grobu tego znana jest także kulistodenna, gładkościenna misa.

Literatura: URBANEK 1941: 36

11. KRUGLOVO, raj. Zelenogradsk/ d. POLENNEN, Kr. Fischhausen, stan. I – cmentarzisko kurhanowe. Jeden z kurhanów rozkopany został przez nauczyciela Hucka, trzy kolejne przez A. Bezenbergera i E. Hollacka.

1. Z kurhanu badanego przez Hucka pochodzi podwójny guz bursztynowy. Oprócz niego odkryto kulistodenną popielnicę, płaskodenną misę, brązową szpilę z wygiętą szyjką, profilowaną główką i trzema grupami żeberkowatych zgrubień w górnej partii trzpienia.

Literatura: BEZZENBERGER 1900c: 91 (z późniejszych badań Bezenbergera pochodzi brązowa zawieszka „skrzypcowata” – *idem* 1914: 130, 132, Fig. 25)

12. MŁOTECZNO, gm. Braniewo/ d. HAMMERSDORF, Kr. Heiligenbeil, stan. I – cmentarzisko kurhanowe, z którego dwa zniszczone kurhany zostały przebadane w 1895 r. przez A. Bezenbergera.

1. W większym kurhanie, oprócz fragmentów zniszczonych popielnic bogato zdobionych ornamentem paznokciowym, rytym i stempelkowym, odkryto bryłkę bursztynu.

Literatura: BEZZENBERGER 1900a: 88

13. PARUSNOE, raj. Zelenogradsk/ d. BARTEN bei GAFFKEN, Kr. Fischhausen, stan. I – cmentarzisko składające się z sześciu kurhanów, z których dwa zostały częściowo rozkopane przez H. Lorka w 1882 r.

1. W największym kurhanie, w grobie ze skrzyniową obstawą, w jednej z trzech kulistodennych popielnic odkryto dwie bryłki bursztynu ze śladami obróbki. W innej popielnicy z tego grobu wystąpiło brązowe kółko.

Literatura: Prussia 9: 48, 188; cf. Katalog: 52, poz. 212

14. PIÓRKOWO, gm. Płoskinia/ d. FÖDERSDORFER FORST, Kr. Braunsberg, stan. I – cmentarzysko kurhanowe badane w latach 1904-1906 przez A. Bezzenbergera i 1980-1993 przez A. Walusia.

1. W kurhanie XIX, w obrębie wielopochówkowego bruku kamiennego, na którym natrafiono na dwie zniszczone kulistodenne popielnice o wydłużonych szyjkach i bogatej ornamentyce, odkryto dwa paciorki bursztynowe. Pierwszy okaz miał dwustożkowy kształt o śr. 13 mm, wysokości 6 mm i śr. otworu 4 mm (Fig. 4.1). Drugi paciorek miał nieregularny, zbliżony do kulistego kształt, z wyraźnymi śladami obróbki przy otworze (Fig. 4.2). Śr. zabytku wynosi 17 mm, wysokość 8-9 mm, śr. otworu 3 mm.
2. W kurhanie XXIII, w centralnie usytuowanej obstawie kamiennej, odkryto w profilowanej, kulistodennej popielnicy nakrytej misą w kształcie wycinka kuli z centralnym otworem w dnie (Fig. 4.5), bursztynowy paciorek (Fig. 4.4). Miał on nieregularny, płasko-kulisty kształt o śr. 10 mm, wysokości 2-4 mm i śr. otworu 4 mm.
3. W kurhanie XX, w grobie skrzynkowym nr 2, w kulistodennej popielnicy z dwoma uchami powyżej największej wydętości brzuśca, nakrytej misą w kształcie wycinka kuli, natrafiono na obrobioną, silnie utlenioną bryłkę bursztynu (Fig. 4.3).

Literatura: niepublikowane materiały z badań A. Walusia; cf. WALUŚ 1992

15. POKROVSKOE, raj. Zelenogradsk/ d. SORGENAU, Kr. Fischhausen – cmentarzysko złożone z sześciu niskich, słabo widocznych w terenie kurhanów, w tym jednego zniszczonego, badane w latach 1905-1906 przez E. Hollacka, H. Kemkego i F. E. Peisera.

1. W kurhanie I, w miejscu oznaczonym numerem VII, w zniszczonej dwustożkowej popielnicy natrafiono na małą przystawkę z uchem, w której odkryto trzy (w tym jedną dużą) bryłki nieobrobionego bursztynu. Z grobu tego pochodzi również brązowa szpila z główką rozklepaną i zwiniętą w uszko.
2. W kurhanie I, w miejscu oznaczonym numerem VIII (30 cm wyżej od miejsca VII) odkryto zniszczoną płaskodeną, dwustożkową popielnicę w obstawie kamiennej, wewnątrz której znajdowały się trzy małe bryłki nieobrobionego bursztynu.
3. W kurhanie III, w grobie skrzyniowym 2, w dwustożkowej, płaskodennej popielnicy zdobionej plastycznym guzkiem w miejscu największej wydętości brzuśca, natrafiono na bryłkę nieobrobionego bursztynu. Oprócz bursztynu w popielnicy odkryto brązową szpilę z łabędzią szyjką, z główką rozklepaną i zwiniętą w uszko.
4. W kurhanie III, w grobie skrzyniowym 3, w zniszczonej, dwustożkowej, płaskodennej popielnicy odkryto niezdobioną zawieszkę „skrzypcowatą” (brak bliższego opisu czy rysunku), czworokątną bryłkę bursztynu o długości 20 mm z wyraźnymi śladami obróbki oraz jedną nieobrobioną bryłkę bursztynu. Poza bursztynem w popielnicy natrafiono na zniszczoną brązową szpilę z łabędzią szyjką i główką rozklepaną i zwiniętą w uszko.

Literatura: PEISER 1909: 303; HOLLACK 1909: 306

16. RODNIKI, raj. Zelenogradsk/ d. RADNICKEN, Kr. Fischhausen – cmentarzysko kurhanowe, składające się z dziewięciu kurhanów. Jeden z nich został przebadany w 1891 r. przez K. Kretschmanna.

1. Z kurhanu badanego w 1891 r. pochodzi kolia, w skład której wchodziło trzydzieści jeden paciorków bursztynowych. Ich kształt, wielkość i kontekst odkrycia są nieznanne.

Literatura: LINDEMANN 1894: 14-15

17. RYBNOE, raj. Zelenogradsk/ d. LOPPÖHNEN, Kr. Fischhausen, stan. II – kurhan badany w 1896 r. przez A. Bezzenbergera, zbudowany z jedenastu warstw kamieni.

1. Wraz z kilkoma fragmentami ceramiki odkrytymi między kolejnymi warstwami płaszczka natrafiono na nieznaną liczbę małych bryłek bursztynu.

Literatura: BEZZENBERGER 1900b: 90

18. SVETLOVO, raj. Zelenogradsk/ d. SANKT LORENZ, Kr. Fischhausen, stan. II – cmentarzysko kurhanowe, badane w 1873 r. przez A. Henniga, J. Heydecka i Maskego.

1. W jednym z kurhanów odkryto nieznaną liczbą bryłek bursztynu.

Literatura: MECKELBURG 1874: 83-84; cf. Katalog: 53, poz. 215

19. SINAVINO, raj. Zelenogradsk/ d. GROß HUBNICKEN, Kr. Fischhausen – zniszczone cmentarzysko kurhanowe.

1. Z tej nekropoli pochodzi przekazana do muzeum w Królewcu zawieszka „skrzypcowata” (Fig. 2.1). Długość zabytku wynosiła 45 mm, szerokość 32 mm, grubość 8-10 mm. Boczne krawędzie zawieszki były facetowane. Dolny boczny róg był odłamany. Okaz zdobiony był ornamentem nakłuwanych punktów, w układzie geometrycznym. Zdobione były również krawędzie boczne zawieszki.

Literatura: TISCHLER 1887: 147-149, pl. VI:3

20. VERŠKOVO, raj. Zelenogradsk/ d. WARSCHKEN, Kr. Fischhausen, stan. I – cmentarzysko kurhanowe, z którego jeden kurhan został przebadany w 1876 r. przez R. Klebsa.

1. Wśród licznych pochówków popielnicowych odkrytych w kurhanie natrafiono na bryłkę bursztynu.

Literatura: TISCHLER 1878: 268

21. VERŠKOVO, raj. Zelenogradsk/ d. WARSCHKEN, Kr. Fischhausen, stan. II – cmentarzysko kurhanowe, składające się z czterech kurhanów, z których dwa przebadał O. Tischler w 1882 r.

1. W kurhanie I, z centralnym murem kamiennym, w dwukomorowym grobie skrzyniowym oznaczonym literą A, w dwustożkowej, płaskodennej popielnicy (**Fig. 1.3**) odkryto prostokątną zawieszkę bursztynową (**Fig. 1.1**) o wymiarach: dł. 38 mm, szer. 20 mm, gr. 8 mm, śr. otworu 4 mm.

2. W kurhanie I, w popielnicy określonej literą E odkryto pięć nieobrobionych bryłek bursztynu.

3. W kurhanie I, na południe od bruku zlokalizowanego między wewnętrznym kręgiem a murem kamiennym w południowej części obiektu, natrafiono na fragmentarycznie zachowaną zawieszkę bursztynową, zapewne o pierwotnie prostokątnym kształcie (**Fig. 1.2**). Zachowane wymiary wynosiły 31x26 mm, gr. do 9 mm. Tischler nie wyklucza, że mogła ona pochodzić z wcześniejszych (neolitycznych?) obiektów.

Literatura: TISCHLER 1887: 163-164, fig. 5, pl. IV:9

22. M.ZN., raj. Zelenogradsk/ b. WARNICKER FORST, Kr. Fischhausen – cmentarzysko kurhanowe. Z miejscowości tej pochodzi przekazana do muzeum w Królewcu bursztynowa zawieszka „skrzypcowata”, zdobiona ornamentem rytm (brak bliższego opisu czy rysunku).

Literatura: TISCHLER 1887: 147; cf. Katalog: 65, poz. 256

23. M.ZN., raj. Zelenogradsk/ b. WARNICKER FORST, Kr. Fischhausen, stan. III(?) – ze zniszczonego kurhanu zlokalizowanego w dziale leśnym 74 przekazano do muzeum w Królewcu dwie popielnice, pokrywą misowatą z centralnym otworkiem, spiralną ozdobę z brązowego drutu, fragmentarycznie zachowaną szpilę z główką rozklepaną i zwiniętą w uszko, pierścień z cienkiego drutu oraz nieznaną liczbę bryłek nieobrobionego bursztynu.

Literatura: Katalog: 63, poz. 251

24. M.ZN., raj. Zelenogradsk/ b. WARNICKER FORST, Kr. Fischhausen, stan. V – cmentarzysko kurhanowe położone w dziale leśnym 36. W 1913 r. jeden z kurhanów został zbadany przez K. Stadiego.

1. W skrzyni kamiennej w płaskodennej, dwustożkowej popielnicy oznaczonej literą a odkryto jedną dużą i dwie mniejsze nieobrobione bryłki bursztynu.

2. W analogicznej popielnicy oznaczonej literą b natrafiono na częściowo uszkodzoną, trójkątną, płasko-wypukłą zawieszki bursztynową (**Fig. 2.3**), o dł. ok. 18 mm i szer. ok. 17 mm.

Literatura: STADIE 1919: 391-392, Fig. 171

25. WYSZEMBORK, gm. Mrągowo, stan. II – osada i miejsce kultu z wczesnej epoki żelaza, badane od 1995 r. przez A. Walusia, następnie przez M. Gładkiego. W piasku odkryto trzy nieobrobione bryłki bursztynu, zaś na jedną bryłkę bez śladów obróbki natrafiono w obiekcie wczesnożelaznym.

Literatura: niepublikowane materiały z badań A. Walusia i M. Gładkiego

26. ZAOSTROVE, raj. Zelenogradsk/ d. RANTAU. Kr. Fischhausen – z kurhanu odkrytego w tej miejscowości pochodzi przekazana do muzeum w Królewcu bursztynowa nie zdobiona zawieszka „skrzypcowata”, wymieniona przez Tischlera (brak bliższego opisu czy rysunku). Prawdopodobnie odkryto ją w jednym zespole z opisaną przez Heydecka w późniejszym opracowaniu płaskodenną dwustożkową popielnicą z dwoma uszkami, zdobioną ornamentem „fałszywego sznura”, czterema innymi płaskodennymi naczyniami oraz przepalonymi krzemieniami.

Literatura: TISCHLER 1887: 147, HEYDECK 1914: 84, n. 4; cf. Katalog: 64, poz. 252

27. ZAOSTROVE, raj. Zelenogradsk/ d. RANTAU. Kr. Fischhausen – cmentarzysko kurhanowe położone na północ od torów kolejowych.

1. Według Heydecka z pochodzi stamtąd z wcześniejszych odkryć nieznaną liczbą małych, nieobrobionych bryłek bursztynu. Prawdopodobnie odkryto je w płaskodennych popielnicach; w omawianym kurhanie natrafiono także na kości końskie (?).

Literatura: HEYDECK 1914: 82, n. 5

28. ZAOSTROVE, raj. Zelenogradsk/ d. RANTAU. Kr. Fischhausen, stan. V – cmentarzisko kurhanowe, z którego jeden kurhan został zbadany w 1909 r. przez J. Heydecka.

1. W grobie skrzyniowym zlokalizowanym we wschodniej części kurhanu, w kulistodennych popielnicach natrafiono na nieznaną liczbę nieobrobionych bryłek bursztynu.

Literatura: HEYDECK 1914: 81.

29. ZAOSTROVE, raj. Zelenogradsk/ d. RANTAU. Kr. Fischhausen, stan. VI - cmentarzisko kurhanowe, z którego jeden kurhan został zbadany przez Heydecka w 1909 r.

1. Pod wielowarstwowym płaszczem kamiennym w centralnej i wschodniej części kurhanu odkryto dwa pochówki popielnicowe. Obok kulistodennych popielnic natrafiono na nieznaną liczbę nieobrobionych bryłek bursztynu oraz jeden niewykończony paciorek. Trzy bryłki miały kropłowaty kształt.

Literatura: HEYDECK 1914: 83, n. 7.

30. ZORI, raj. Zelenogradsk/ d. TYKREHNEN, Kr. Fischhausen – cmentarzisko kurhanowe, z którego dwa kurhany przebadane zostały w 1873 r. przez A. Henniga i J. Heydecka, inne natomiast rozkopane przez amatorów.

1. W kurhanie I, na trapezowatym bruku w południowo-wschodniej części obiektu, w jednej z ośmiu dwustozkowych, płaskodennych, zaopatrzonych w wielodzielne ucha popielnic, odkryto dwie nieobrobione bryłki bursztynu.

Literatura: MECKELBURG 1874: 84-84; cf. Katalog: 64, poz. 253.

Wykaz skrótów użytych w artykule

Katalog – *Katalog des Prussia-Museums zu Königsberg i. Pr.*, vol. 1, Königsberg 1910

Literatura

ANDRZEJOWSKA M.

1981 *Kolczyki ludności kultury pomorskiej*, WiadA 46, p. 185-229

ANTONIEWICZ J.

1964 *Osieadla obronne okresu wczesnożelaznego w Prusach*, Światowit 25, p. 5-211

BEZZENBERGER A.

1895 *Bericht über die Geschichte der Gesellschaft im Jahre 1892/93*, Prussia 19, p. 128-129

1900a *Hügelgrab bei Hammersdorf, Kr. Heiligenbeil*, Prussia 21, p. 87-88

1900b *Hügelgrab bei Loppöhlen, Kr. Fischhausen*, Prussia 21, p. 90

1900c *Hügelgräber bei Polennen, Kr. Fischhausen*, Prussia 21, p. 90-100

1914 *Zerstörtes Hügelgrab im Langen Walde bei Polennen, Kr. Fischhausen*, Prussia 23, p. 129-132

BUJACK G.

1889 *Das Gräberfeld zu Rogehnen, Kr. Fischhausen*, Prussia 14, p. 121-126

BUKOWSKI Z.

1989 *Szlaki handlowe z Południa na Pomorze w młodszej epoce brązu i wczesnej epoce żelaza*, in: T. Malinowski ed., *Problemy kultury łużyckiej na Pomorzu*, Słupsk, p. 185-208

1992 *Tzw. szlak bursztynowy z wczesnej epoki żelaza na obszarach na południe od Sudetów i Karpat w świetle importów pochodzenia południowego*, in: S. Czopek ed., *Ziemia polskie we wczesnej epoce żelaza i ich powiązania z innymi terenami*, Rzeszów, p. 39-54

1993 *Tak zwany szlak bursztynowy z wczesnej epoki żelaza w międzyrzeczu Łaby i Wisły w świetle skarbów z importami i bursztynem*, in: F. Rożnowski ed., *Miscellanea archaeologica Thaddaeo Malinowski dedicata quae Franciscus Rożnowski redigendum curavit*, Słupsk-Poznań, p. 73-93

DĄBROWSKI J.

- 1960 *Badania na grodzisku Łęcze, pow. Elbląg*, WiadA 26, p. 266-272
 1967a *Przyczynki do poznania kultury tużycyckiej na Warmii i Mazurach*, Arch. Polski 12, p. 319-341
 1967b *Wyniki prac wykopaliskowych na grodzisku Łęcze, pow. Elbląg*, WiadA 33, p. 385-404
 1993 *Amber trade in the Lusatian Culture*, in: J. Bouzek ed., *Amber in Archaeology*, Praha, p. 110-116
 1997 *Epoka brązu w północno-wschodniej Polsce*, Białystok

DEWITZ H.

- 1873 *Über Steinkistengräber (Lindenberg bei Czerwinsk und Birkenhof bei Heil. Creutz)*, SchrKönigsberg i Pr. 13, p. 24

DORR R.

- 1902 *Die jüngste Bronzezeit im Kreise Elbing*, Elbing

ENGEL C.

- 1935 *Vorgeschichte der altpreußischen Stämme*, Königsberg

GAERTE W.

- 1929 *Urgeschichte Ostpreußens*, Königsberg

HEYDECK J.

- 1887 *Hügelgräber in der Königl. Fritzenschen Forst, Bezirk Dammwalde*, Prussia 12, p. 4-7
 1914 *Ausgrabungen in Rantau-Neukuhren, Kr. Fischhausen*, Prussia 23, p. 80-84

HOFFMANN M.J.

- 1997 *Kultura i struktury osadnicze u południowych wybrzeży Bałtyku w I tys. p.n.e., Olsztyn*, (maszynopis pracy doktorskiej), Muzeum Warmii i Mazur w Olsztynie
 1999 *Źródła do kultury i osadnictwa południowo-wschodniej strefy nadbałtyckiej w I tysiącleciu p.n.e.*, Olsztyn

HOLLACK E.

- 1908 *Erläuterungen zur vorgeschichtlichen Übersichtskarte von Ostpreußen*, Glogau-Berlin
 1909 *Hügelgräber bei Sorgenau*, Prussia 22, p. 305-309

KEMKE H.

- 1909 *Hügelgräber im Warnicker Forst, Kr. Fischhausen*, Prussia 22, p. 386-398

KLEBS R.

- 1882 *Der Bernsteinschmuck der Steinzeit*, Königsberg

KOLENDO J.

- 1998 *Wyprawa po bursztyn bałtycki za Nerona*, in: *Świat antyczny i barbarzyńcy. Teksty, zabytki, refleksja nad przeszłością* [Seria Podręczników I.A. U.W., vol. I], Warszawa, p. 167-190

KROMER K.

- 1958 *Das Gräberfeld von Hallstatt*, Firenze

LINDEMANN F.

- 1894 *Über die Ausgrabungen bei Radnicken*, SchrKönigsberg i Pr. 34, p. 14-15

ŁUKA L.J.

- 1971 *Obrządek pogrzebowy u plemion kultury wschodniopomorskiej na Pomorzu Gdańskim*, cz. II, PomorAnt 3, p. 21-100
 1979 *Kultura wejherowsko-krotoszyńska*, in: *Prahistoria ziem polskich*, vol. IV, Wrocław, p. 147-168

MALINOWSKI T.

- 1971 *Über der Bernsteinhandel zwischen den südöstlichen baltischen Ufergebieten und dem Süden Europas in der frühen Eisenzeit*, PZ 46, p. 102-116.

MAZUROWSKI R.F.

- 1983 *Bursztyn w epoce kamienia na ziemiach polskich*, MSiW 5, p. 7-134

MECKELBURG F.A.

- 1874 *Altertumsgesellschaft Prussia*, Altpreußische Monatsschrift 11, p. 81-86

NOWAKOWSKI W.

- 1982 *Kultura bogaczewska na Pojezierzu Mazurskim i Suwalszczyźnie we wczesnym okresie wpływów rzymskich*, Warszawa (maszynopis pracy doktorskiej), Instytut Archeologii Uniwersytetu Warszawskiego
 1995 *Od Galindai do Galinditae. Z badań nad pradziejami ludu bałtyjskiego z Pojezierza Mazurskiego* [Barbaricum 4], Warszawa

- 1996 *Das Samland in der römischen Kaiserzeit und seine Verbindungen mit dem römischen Reich und der barbarischen Welt*, Marburg–Warszawa
- OKULICZ J.
1973 *Pradzieje ziem pruskich od późnego paleolitu do VII w. n. e.*, Wrocław–Warszawa–Kraków–Gdańsk
- OKULICZ J., NOWAKOWSKI W.
1996 *In Search of the Amber Routes. Traces of Contacts Between South-Eastern Coast of the Baltic Sea and the Celto-Illyrian and Dacian Territories*, in: Z. Woźniak ed., *Kontakte längs der Bernsteinstraße (zwischen Caput Adriae und den Ostseegebieten) in der Zeit um Christi Geburt*, Kraków, p. 157-172
- OKULICZ Ł.
1970 *Kultura kurhanów zachodniobałtyjskich we wczesnej epoce żelaza*, Wrocław–Warszawa–Kraków
- PEISER F. E.
1910 *Hügelgräber bei Sorgenau, Kr. Fischhausen*, Prussia 22, p. 302-305
- PIECZYŃSKI Z.
1954 *Cmentarzysko z wczesnego okresu żelaznego (700 - 400 p.n.e.) w Gorszewicach, w powiecie szamotulskim*, FontApos 4, p. 101-152
- SEGER H.
1931 *Der Bernsteinfund von Hartlieb bei Breslau*, Altschlesien 3, p. 171-184
- STADIE K.
1919 *Hügelgräber und prähistorischen Wohnstätten der Warnicker Forst*, Prussia 23, fasc. 2, p. 389-393
- TISCHLER O.
1878 *Bericht über die prähistorisch-antropologischen Arbeiten der Physik-Ökon. Gesellsch.*, SchrKönigsberg i Pr. 18, p. 258-278
1887 *Ostpreußische Grabhügel I*, SchrKönigsberg i Pr. 27, p. 113-176
- URBANEK H.
1941 *Die frühen Flachgräberfelder Ostpreußens*, Königsberg–Berlin
- WALUŚ A.
1983 *Zabytki metalowe kultury kurhanów zachodniobałtyjskich wczesnej epoki żelaza*, Warszawa (maszynopis pracy doktorskiej), Instytut Archeologii Uniwersytetu Warszawskiego
1989 *„Łużycka” faza cmentarzyska kultury kurhanów zachodniobałtyjskich w Piórkowie, woj. elbląskie*, in: T. Malinowski ed., *Problemy kultury łużyckiej na Pomorzu*, Słupsk, p. 117-132
1992 *Cmentarzysko kurhanowe w Piórkowie, woj. elbląskie w świetle prac wykopaliskowych, przeprowadzonych w latach 1984-1987*, Barbaricum 2, p. 39-52
- WOŹNIAK Z.
1995 *Kultura pomorska a kultura lateńska*, in: T. Węgrzynowicz et al. eds, *Kultura pomorska i kultura grobów kloszowych. Razem czy osobno*, Warszawa, p. 201-213