

Chowaniec, Roksana / Karasiewicz-Szczypiorski, Radosław

Zapinki cebulowate z cmentarzyska miejskiego w Chersonesie Taurydzkim (Sewastopol, Krym, Ukraina)

Światowit 4 (45)/Fasc.B, 29-34

2002

Artykuł został zdigitalizowany i opracowany do udostępnienia w internecie przez Muzeum Historii Polski w ramach prac podejmowanych na rzecz zapewnienia otwartego, powszechnego i trwałego dostępu do polskiego dorobku naukowego i kulturalnego. Artykuł jest umieszczony w kolekcji cyfrowej bazhum.muzhp.pl, gromadzącej zawartość polskich czasopism humanistycznych i społecznych.

Tekst jest udostępniony do wykorzystania w ramach
dozwolonego użytku.

ROKSANA CHOWANIEC (IA UW),
RADOSŁAW KARASIEWICZ-SZCZYPIORSKI (IA UW)

ZAPINKI CEBULOWATE Z CMENTARZYSKA MIEJSKIEGO W CHERSONEZIE TAURYDZKIM
(SEWASTOPOL, KRYM, UKRAINA)
(PL. 6 - 7)

Chersoniez Taurydzki to grecka kolonia, założona na południowo-zachodnim krańcu Krymu przez Heraklę Pontyjską¹. Dokładna data powstania miasta nie jest znana choć badacze są zgodni, iż nastąpiło to w końcu V w. przed Chr. W okresie rzymskim miasto nie weszło bezpośrednio w skład *Imperium Romanum*, pozostawało jednak w silnych związkach z potężnym sąsiadem. Kontakty obu państw osiągnęły apogeum w II i III w. po Chr., kiedy to w Chersonezie i na otaczających terenach *Barbaricum* były rozmieszczone oddziały rzymskie. W ich skład wchodziły żołnierze z różnych jednostek, nie tylko legionowych, stacjonujących na terenie prowincji Mezja Dolna.

Chronologia rzymskiej obecności wojskowej na Krymie nie została jeszcze całkowicie poznana. Wątpliwości budzi szczególnie okres od schyłku panowania Sewerów do początków Tetrarchii. W ostatnich latach doszło do ponownej interpretacji niektórych znanych zabytków (inskrpcje, materiał tegularny). Dzięki temu poszerzyła się nasza wiedza na temat obecności rzymskiej w Chersonezie, szczególnie na przełomie III i IV w. po Chr. (SARNOWSKI 2000a; SARNOWSKI 2000b; ZUBAR', SARNOVSKIJ, ANTONOVA 2001. Być może, także omawiane w dalszej części artykułu znaleziska zapinek cebulowatych z cmentarzyska miejskiego, stanowią ślad pobytu na Krymie żołnierzy lub urzędników rzymskich u schyłku III i w IV w. po Chr.

Pośród zapinek, występujących na terenach *Imperium Romanum* w okresie późnego cesarstwa, zdecydowanie wyróżniają się fibule cebulowate (niem. *Zwiebelknopffibeln*). Znane są doskonale zarówno na obszarach Italii, prowincji rzymskich, jak również na terenach *Barbaricum*. Jest to jedna z najbardziej rozpowszechnionych form fibul o konstrukcji prowincjonalno-rzymskiej. Cechą charakterystyczną zapinek cebulowatych jest masywna, zwarta konstrukcja zawiaskowa, półkoliste wysklepienie kabłąka, kąt prosty pomiędzy nóżką a kabłąkiem oraz tzw. cebule, od których pochodzi nazwa typu, czyli rozbudowane guzki na zakończeniach ramion po-

przecznych i główki zapinki. Kabłąk oraz nóżka i pochewka zapinek odlewane były w formie, natomiast ramiona poprzeczne i cebule były przymocowywane później. Zapinki cebulowate mogły być wykonane zarówno z brązu, jak również ze srebra i złota (RIHA 1979: 169).

Interesujące nas tu zabytki były już wielokrotnie omawiane w literaturze przedmiotu. Za prototypy zapinek cebulowatych uważa się grupę zapinek kuszowatych z podwiniętą nóżką (KUCHENBUCH 1954: 5; KELLER 1971: 26). W pierwszej, ściśle typologicznej publikacji autorstwa O. Almgrena, forma przejściowa do zapinek cebulowatych została umieszczona pod numerem 187. Jest to najprostszy typ późnorzymskich zapinek zawiaskowych. Natomiast pod numerami 190 oraz 191 Almgren przedstawił rozwinięte i bogato zdobione zapinki cebulowate, często w literaturze nazywane fibulami cesarskimi (ALMGREN 1923: 88, fig. VII: 187, 190, 191). Fibule cebulowate, tak jak wiele innych zapinek, doczekały się również szczegółowych opracowań typologicznych. Pierwszą systematyczną typologię zapinek stworzył H.J.H. van Buchem. Autorem kolejnego opracowania był E. Keller, który posługując się metodą korelacji zabytków w zespołach zwartych, prześledził współwystępowanie zapinek cebulowatych i monet w grobach. Keller rozwinął typologię van Buchema w system datowania, obowiązujący w literaturze do dnia dzisiejszego (KELLER 1971). Typologia P.M. Pröttela, która została zastosowana w niniejszej publikacji, to poprawiona, uzupełniona i bardziej szczegółowa wersja systemu Kellera (PRÖTTEL 1988). Pröttel zwrócił szczególną uwagę na cebulowate zapinki cesarskie, zdobione na kabłąku inskrpcjami, portretami cesarskimi i znakiem krzyża, które pomogły uściślić chronologię poszczególnych typów.

Na terenie cmentarzyska miejskiego w Chersonezie Taurydzkim podczas badań zarejestrowano dwanaście egzemplarzy zapinek cebulowatych (ZUBAR', SOROČAN 1986). Wszystkie zapinki zostały znalezione w kontekstach grobowych. Zapinki cebulowate występujące na

¹ Załączony plan Chersonezu Taurydzkiego został wykonany w oparciu o jeden z publikowanych planów miasta (por. BERT'E-DELAGARD 1907); pozostałe ilustracje na podstawie corocznych raportów z badań publikowanych przez

K.K. KOSCIUŠKO-VALJUŽINIČA i R.CH. LEPERA zamieszczanych w „Izvestjach Imperatorskoj Archeologičeskoj Kommissii” oraz „Otčet'ach Imperatorskoj Archeologičeskoj Kommissii”.

nekropoli Chersonezu pojawiają się nie wcześniej niż w ostatniej ćwierci III wieku po Chr. Kolejność poniższego opisu zapinek podyktowana została numeracją pochówków, w których wystąpiły omawiane fibule.

W zespole grobowym oznaczonym nr 153 wraz z brązową zapinką cebulowatą typu Pröttel 3/4, wariant B, znaleziona została brązowa sprzączka oraz brązowa moneta Konstantyna Wielkiego (306-337). Fibula cebulowata ma trapezowaty w przekroju, mocno wysklepiony krępy kabłąk, ornamentowany nacinanym drutem, biegnącym pośrodku. Zabytek ma długą, prostą i pełną nóżkę, zdobioną czterema parami puncowanych kółek. Zakończenia ramion i główki są okrągłe w przekroju i niewielkie (**Fig. 1**). Zapinka zachowała się w całości. Typ 3/4 wariant B może być datowany na lata 360-420 po Chr. (PRÖTTEL 1988: 359).

W inwentarzu pochówku nr 987 została zarejestrowana brązowa, połączana zapinka cebulowata. Zabytek ten także można określić jako zbliżony do typu Pröttel 1, wariant A (w grę wchodzi również możliwość określenia zapinki jako typ A.187). Typ 1 wariant A wyróżnia się wąskim kabłąkiem i nóżką, brakiem zdobienia na ramionach poprzecznych, smukłymi okrągłymi lub sześciokątnymi w przekroju zakończeniami ramion i główki, krótką nóżką nieornamentowaną lub zdobioną jedynie delikatnymi liniami; przejście kabłąka w nóżkę podkreślone jest pierścieniem (**Fig. 2**). Zapinka została znaleziona w grobie wraz z m.in.: brązową sprzączką, czterema brązowymi monetami emisji chersoneskiej, naczyniami glinianymi i trzema glinianymi lampkami. Typ 1, wariant A datowany jest na lata 280-320 po Chr. (PRÖTTEL 1988: 349-353).

W grobie numer 1910/242 (18) odkryto brązową (albo srebrną) zapinkę cebulowatą typu Pröttel 3/4, wariant C. Egzemplarz ten charakteryzuje się: trapezowatym w przekroju, półkolistym wysklepionym kabłąkiem, długą nóżką zdobioną wycinanym ornamentem, biegnącym wzdłuż krawędzi (szczegółowy opis ornamentu nie jest możliwy z powodu złej jakości ilustracji) oraz zdobionymi ramionami poprzecznymi i zakończeniami ramion w postaci nieornamentowanych i okrągłych w przekroju „cebul” (**Fig. 3**). Cechą charakterystyczną typu 3/4, wariant C jest właśnie słabo widoczne na opisywanej przez nas zapince, zdobienie nóżki w postaci wycinanych albo reliefowanych par wolut, linii falistych czy półokręgów; dzięki nim nóżka wydaje się mniej masywna. Typ 3/4, wariant C występuje w zespołach datowanych na lata 330-420 po Chr. (PRÖTTEL 1988: 359). Opisywany egzemplarz zapinki wystąpił w kontekście grobowym wraz z fragmentami złotej folii, srebrnymi pierścieniami, czterema brązowymi sprzączkami, paciorkami i wisiorami ósemkowatymi. Warto zwrócić uwagę na sprzączki, które tworzą dwie pary. Dwa egzemplarze to pojedyncze sprzączki o owalnej ramie, których chronologia jest dość szeroka oraz dwa egzemplarze dwudzielnych sprzączek z owalną ramą i owalną skuwką zdobione dwoma lub

trzema nitami, z prostym kolcem, które występują na terenach nadczarnomorskich w zespołach grobowych datowanych na koniec III i pierwszą połowę IV wieku po Chr. (ŠAROV 1992: 177, tabl. IV; ABRAMOVA 1998: 210, nr 41, 42).

Kolejna zapinka cebulowata typu Pröttel 3/4, wariant C (PRÖTTEL 1988: 359) znaleziona została w grobie nr 1442. Grób ten to grobowiec komorowy z trzema niszami o wymiarach: głębokość – 2,70 m; szerokość – 2,50 m; wysokość – 1,50 m. W inwentarzu grobowym znalezionych zostało sześć brązowych monet rzymskich, określonych jako monety cesarzy z IV stulecia, gliniana miniaturowa czarka z dwoma uchwytami, trzy niezdobione lampki gliniane, dwie lampki gliniane ręcznie lepione, dwie brązowe bransolety z „ostrymi” zakończeniami, małe brązowe połączone kółeczko (obrączka?) oraz „klasyczna” dla tego typu brązowa i połączana, duża zapinka cebulowata. Podobnie jak w przypadku zapinki z grobu nr 242 nie możemy przedstawić dokładnego opisu ornamentu (**Fig. 4**).

Kolejne trzy egzemplarze zapinek cebulowatych, pochodzące z grobu numer 1/1982 na nekropoli w Chersonesie, są przykładami rozwiniętych już form zapinek cebulowatych, bogato zdobionych i określanych często w literaturze mianem tzw. fibul cesarskich (*Kaiserfibeln*). Zapinka określona jako typ IV wariant A wg typologii E. Kellera (ZUBAR', SOROČAN 1986: 121) odpowiada typowi Pröttel 3/4, wariant B. Fibula ta charakteryzuje się następującymi cechami: półkolistym wysklepionym, trapezowatym w przekroju, wąskim, zdobionym skośnymi kreszczkami biegnącymi pośrodku kabłąkiem; długą, pełną nóżką, zdobioną pięcioma parami wypuncowanych oczek (dwie pary tuż przy przejściu nóżki w kabłąk, trzy pary na łopatkowatym zakończeniu nóżki); czworokątnymi w przekroju ramionami; gładkimi, niewielkimi „cebulami” na zakończeniach ramion poprzecznych („cebula” na główce nie zachowała się) (**Fig. 5a**). Dwie kolejne zapinki zostały określone jako należące do typu V według Kellera (ZUBAR', SOROČAN 1986: 121), co odpowiada typowi Pröttel 5 (PRÖTTEL 1988: 364-369). Jest to typ masywny i krępy, bogato zdobiony, z dużymi „cebulami” i ornamentowanymi ramionami poprzecznymi. Cechą charakterystyczną tego typu jest również ornamentowanie nóżki. W przypadku zapinek z Chersonesu zdobienie występuje w postaci wycinanych brzegów nóżki oraz w postaci reliefowanych linii falistych (**Fig. 5b, c**). Typ 5 występuje w kontekstach grobowych datowanych na lata 340-420 po Chr. Keller podaje jednak węższą chronologię tego typu, a mianowicie na lata 370-400 po Chr. (KELLER 1971: 41-45).

Na zakończenie niniejszego opisu materiału zabytkowego należy wspomnieć o zapinkach, które nie zostały ani scharakteryzowane, ani nawet zilustrowane, a jedynie opatrzone w publikacji formułą „taka sama jak w grobie (...)”. Fibule znalezione w pochówkach 178, 223, 226 i 785 to zapinki, które typologicznie miałyby być

zbliżone do egzemplarza z grobu numer 153, czyli przynależą do typu Pröttel 3/4 wariant B. Natomiast zabytek z grobu numer 1665 miałby odpowiadać typowi Keller I, czyli typowi Pröttel 1, wcześniej zapis A.187.

Zapinki cebulowate na terenach Cesarstwa Rzymskiego związane są ściśle z administracją, a poza obszarami *Imperium* są albo świadectwem obecności armii rzymskiej albo importem. Ten typ zapinek wymieniany jest bardzo często jako element wyposażenia wojskowego, czy wręcz zapinki te nazywane są późnorzymskimi fibulami wojskowymi (niem. *Soldatenfibeln*) (RIHA 1979: 171). Bogato ornamentowane, masywne formy, wykonane ze srebra lub złota, to tzw. zapinki cesarskie, wykonywane na specjalne zamówienie i opatrzone bardzo często napisami dedykacyjnymi (BEHRENS 1950: 10-12).

W IV - III w. przed Chr. Chersonesz Taurydzki osiągnął rozmiary i zasięg, które z niewielkimi zmianami zachował aż do średniowiecza (BUJSKICH, ZOLOTAREV 2001; ZUBAR', ANTONOVA 1999). Cmentarzysko miejskie okresu hellenistycznego i rzymskiego rozwijało się na zewnątrz od powstałych wówczas murów obronnych. Największe skupiska grobów znajdowały się na stokach jarów Piaskowego i Kwarantann oraz wzdłuż zachodniego brzegu Zatoki Kwarantann i wokół podmiejskiego kościoła w kształcie krzyża (Fig. 6). Omówione zapinki były znajdowane na terenie każdej z wymienionych części nekropoli. Nie można jednak stwierdzić, iż mamy do czynienia z rozmieszczeniem równomiernym. Znaleźiska tworzą grupy, w obrębie których przeważa tylko jeden z wyróżnionych typów. Tym samym grupy różnią się chronologicznie.

Zapinki Pröttel 1 (280-320 r.) dominują wśród znalezisk na zachodnim brzegu Zatoki Kwarantann (groby nr 987 i 1665), nie występują natomiast w innych częściach cmentarzyska.

Zapinki Pröttel 3/4 C (330-420 r.) znaleziono tylko na zachodnim brzegu Zatoki Kwarantann, ale dalej od murów miasta (grób nr 242/18) oraz w sąsiedztwie podmiejskiego kościoła w kształcie krzyża (grób nr 1442).

Zapinki Pröttel 5 (340-420 r.) odkryto tylko w grobie nr 1 przebadanym w roku 1982 na stokach Jaru Piaskowego.

Zapinki Pröttel 3/4 B (360-420 r.) tworzą zwartą grupę na stoku Jaru Kwarantann (groby nr 153, 178,

223, 226). Pojedyncze egzemplarze znaleziono także we wspomnianym grobie nr 1/1982 oraz nr 785 nad Zatoką Kwarantann.

Z powyższego zestawienia wynika, iż okazy datowane najwcześniej znaleziono w pobliżu cytadeli stanowiącej w II i III w. po Chr. miejsce stacjonowania rzymskiego garnizonu. Istotny wydaje się także fakt, iż skupiska znalezisk fibul, przede wszystkim nad Zatoką Kwarantann pokrywają się z zasięgiem znalezisk uzbrojenia i elementów mogących należeć do wyposażenia wojskowego. W pobliskich grobach lub w ich sąsiedztwie natrafiano na: miecze, fragmenty zbroi łuskowych oraz żelazne gwoźdźki od sandałów. Spotykano również pochówki końskie oraz elementy uprzęży. Wiele ze wspomnianych zabytków należy odnieść do okresu wcześniejszego niż ten, w którym do grobów wkładano zapinki cebulowate. Często w ogóle brak przesłanek do datowania. Być może jednak współwystępowanie wymienionych kategorii znalezisk i zapinek cebulowatych na tym samym terenie nie jest dziełem przypadku. Zagadnienie to wraz z szerszym omówieniem wspomnianych kategorii znalezisk pochówków końskich, broni i wyposażenia będzie tematem odrębnej publikacji.

Zapinki cebulowate były niewątpliwie częścią męskiej garderoby. Noszono je zwykle na prawym ramieniu, co poświadczono jest znaleziskami fibul w grobach szkieletowych (BURGER 1966: 99). Odgrywały jednak nie tylko rolę użytkową – spinanie płaszcza, ale również ozdobną (szczególnie egzemplarze złote, rozbudowane w formie, zdobione techniką *niello* i opatrywane inskrypcjami) oraz, bardzo często, funkcję prestiżową. Były również wyznacznikiem rangi właściciela. Wielu informacji na temat zapinek cebulowatych, obok kontekstów archeologicznych, dostarczają nam również przedstawienia ikonograficzne na mozaikach, stelach nagrobnych, czy dyptychach. Z nich właśnie dowiadujemy się, iż fibule cebulowate nosili zwykle wysocy urzędnicy administracji cesarskiej oraz oficerowie w armii rzymskiej (MÜLLER 1998:176). Pewne jest, iż od początku IV wieku po Chr. na trwale zagościły jako element urzędowego stroju, nie tylko w służbie wojskowej, ale również cywilnej (ALFÖLDI 1935; ALFÖLDI 1976; RIHA 1979: 171; JOHANSEN 1994).

Wykaz skrótów czasopism

- IAK Izvestija imperatorskoj Archeologičeskoj kommissii
OAK Otčet' imperatorskoj Archeologičeskoj kommissii

Literatura

- ABRAMOVA M.P.
 1998 *Chronologičeskije osobiennosti severokavkazkich priažek piervych vekov našej ery*, *Materiały po Archeologii, Istorii i Etnografii Tavrii VI*, Simferopol, p. 209-229
- ALFÖLDI A.
 1935 *Insignien und Tracht der römischen Kaiser*, *Mitteilungen des Deutschen Archäologischen Instituts, Römische Abteilung* 50, p. 1-171
- ALFÖLDI M.R.
 1976 *Die Niederemmelers „Kaiserfibel“: zum Datum des ersten Krieges zwischen Konstantin und Licinius*, *Bonner Jahrbuch* 176, p. 183-200
- ALMGREN O.
 1923 *Studien über Nordeuropäische Fibelformen der ersten nachchristlichen Jahrhunderte mit Berücksichtigung der provinzialrömischen und südrussischen Formen*, *Mannus-Bibliothek* 32, Leipzig
- BEHRENS G.
 1950 *Römische Fibeln mit Inschrift*, [in:] *Reinecke Festschrift zum 75. Geburtstag von Paul Reinecke am 25. September 1947*, Mainz, p. 1-13
- BERTÉ-DELAGARD A.I.
 1907 *O krepostnoj ograde Chersonesa*, *Izvestija Imperatorskoj Archeologičeskoj Komissii* 21, p. 87-172
- BUJSKICH A.V., ZOLOTAREV M.I.
 2001 *Grodostroitel'nyj plan Chersonesa Tavričeskogo*, *Vestnik Drevnej Istorii* 1, p. 111-132
- BURGER A.Š.
 1966 *The Late Roman Cemetery at Ságvár*, *Acta Archaeologica Academiae Scientiarum Hungaricae* 18, p. 99-234
- JOHANSEN I.M.
 1994 *Rings, Fibulae and Buckles with Imperial Portraits and Inscriptions*, *Journal of Roman Studies* 7, p. 223-242
- KELLER E.
 1971 *Die spätrömischen Grabfunde in Südbayern*, *Münchener Beiträge zur Vor- und Frühgeschichte* 14, München 1971
- KUCHENBUCH F.
 1954 *Die Fibel mit umgeschlagenem Fuss*, *Saalburg-Jahrbuch* 13, p. 5-45
- MÜLLER F.
 1998 *„Bronzene Fibula“, vergoldet und mit Schraubverschluss*, [in:] *Mille fiori. Festschrift für Ludwig Berger, Forschungen in Augst* 25, Augst, p. 171-177
- PRÖTTEL P.M.
 1988 *Zur Chronologie der Zwiebelknopffibeln*, *Jahrbuch des Römisch-Germanischen Zentralmuseums Mainz* 35, p. 347-372
- RIHA, E.
 1979 *Die römischen Fibeln aus Augst und Kaiseraugst*, *Forschungen in Augst* 3, Augst
- SARNOWSKI T.
 2000a *Zur Lesung und Datierung der lateinischen Ziegelstempel aus der Südkrim*, [in:] T. Sarnowski, O. Ja, Savelja (eds), *Balaklava...*, p. 219-230
 2000b *Römische Besatzungstruppen auf der Südkrim im Spiegel der neuen Funde*, [in:] T. Sarnowski, O. Ja, Savelja (eds), *Balaklava...*, p. 265-272
- SARNOWSKI T., SAVELJA O.JA. (eds)
 2000 *Balaklava. Römische Militärstation und Heiligtum des Iupiter Dolichenus*, Warschau
- ŠAROV O.V.
 1992 *Chronologija mogil'nikov Ružičanka, Kosanovo, Dančeny i problema datirovki černiachovskoj keramiki*, [in:] M.B. Ščukin, O. A. Gej (eds), *Problemy chronologii epochi latena i rimskovo vremeni*, Sankt-Peterburg, p. 158-207

ZUBAR' V.M., ANTONOVA I.A.

1999 *O vremeni i obščojatel'stvach vozniknovenija tak nazyvajemoj citadeli Chersonesa*, Bachčisarajskij istoriko-archeologičeskij sbornik 2, p. 45-53

ZUBAR', V.M., SARNOVSKIJ, T., ANTONOVA, I.A.

2001 *Novaja latinskaja nadpnc' iz paskopok citadeli i nekotorye voprosy pozdneantičnoj istorii Chersonesa*, ANAXAPΣΙΣ, p.106-115

ZUBAR' V.M., SOROČAN, S. B.

1986 *Novyj pogrebal'nyj kompleks II-IV vv. n.è. i èkonomičeskoe razvitie Chersonesa*, [in:] *Antičnaja kul'tura Severnogo Priččernomor'ja* (v pervye veka našej èry), Kiev, p. 101-129

ROKSANA CHOWANIEC (*IA UW*),
RADOSŁAW KARASIEWICZ-SZCZYPIORSKI (*IA UW*)

**ZWIEBELKNOPFFIBELN FROM THE CEMETERY IN CHERSONESUS TAURICA,
SEVASTOPOL, CRIMEA, UKRAINE**

SUMMARY

Within the Chersonesus cemetery, (Sevastopol, Crimea, Ukraine), there were found 12 brooches, called in German literature *Zwiebelknopffibeln*. This type of fibulae had hinge's construction and a name of the type originated from finials on the head and arms of brooch, which in form were resembling an onion. It was the most popular type of brooches in Late Roman Empire.

In the following graves in Chersonesus were found that kind of brooches: in graves Nos. 153, 178, 223, 226, 785 – type Pröttel 3/4 variant B; graves Nos.

987 and 1665 – type Pröttel 1 variant A; graves Nos. 1910/242 (18) and 1442 – type Pröttel 3/4 variant C; grave No. Z1/1982 – two brooches of type: Pröttel 3/4 variant B and one brooch of type Pröttel 5.

The *Zwiebelknopffibeln* from Chersonesus' cemetery appeared there not before the last quarter of the 3rd century AD.

(translated by the authors)

PLANSZA 6

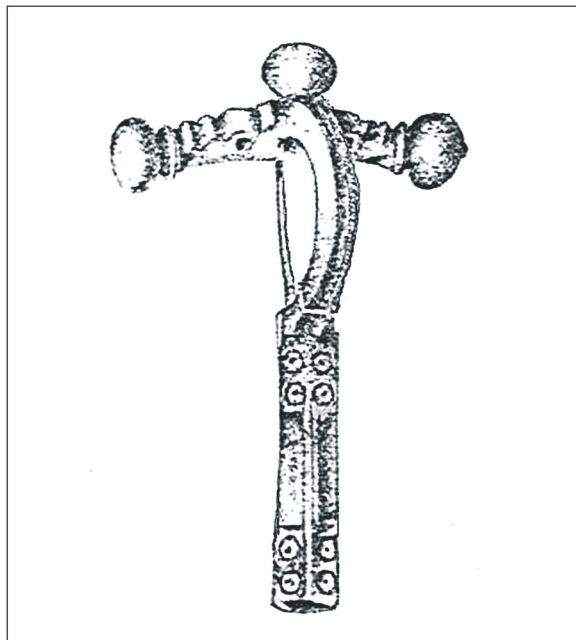


Fig. 1. Zapinka cebulowata typu Pröttel 3/4 wariant B, z grobu 153. Za K.K. KOSCJUŠKO-VALJUŽINIČ 1894: p. 109



Fig. 2. Zapinka cebulowata typu Pröttel 1 wariant A. Za K.K. KOSCJUŠKO-VALJUŽINIČ

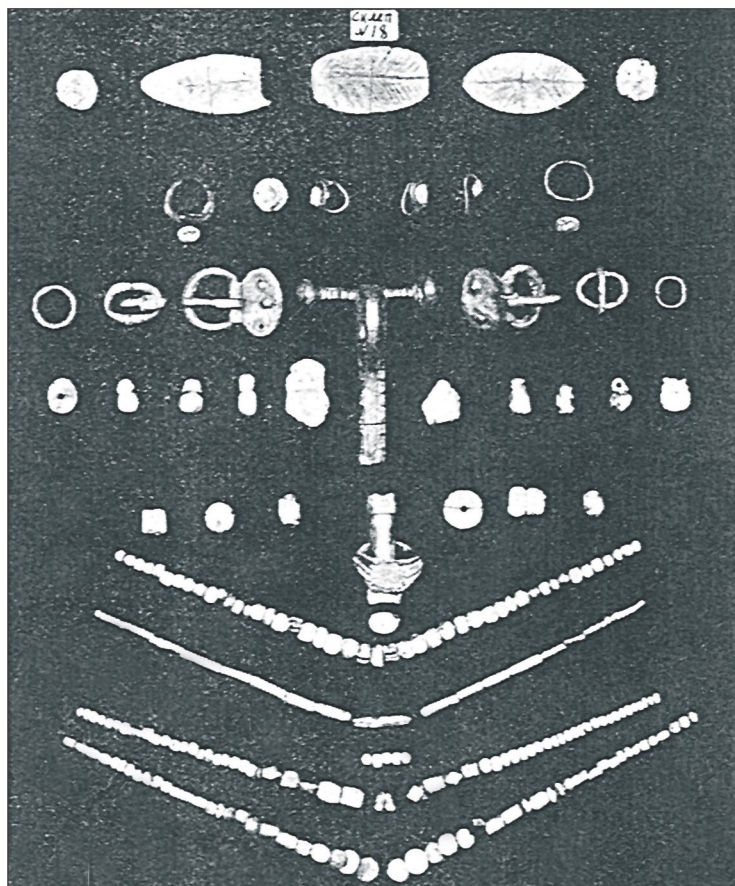


Fig. 3. Zapinka cebulowata typu Pröttel 3/4 wariant C, z grobu 1442. Za K.K. KOSCJUŠKO-VALJUŽINIČ 1904: p. 26

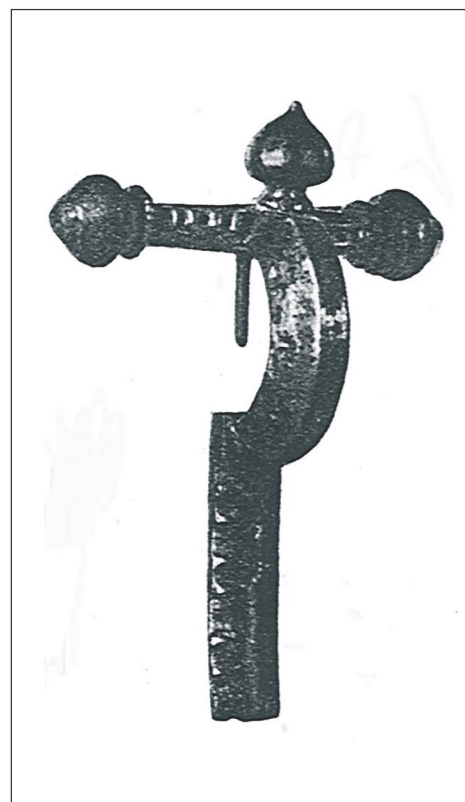


Fig. 4. Zapinka cebulowata typu Pröttel 3/4, wariant B, z grobu 1/1982. Fig 9.1. Za V.M. ZUBAR', S.B. SOROČAN 1986: p. 101-129

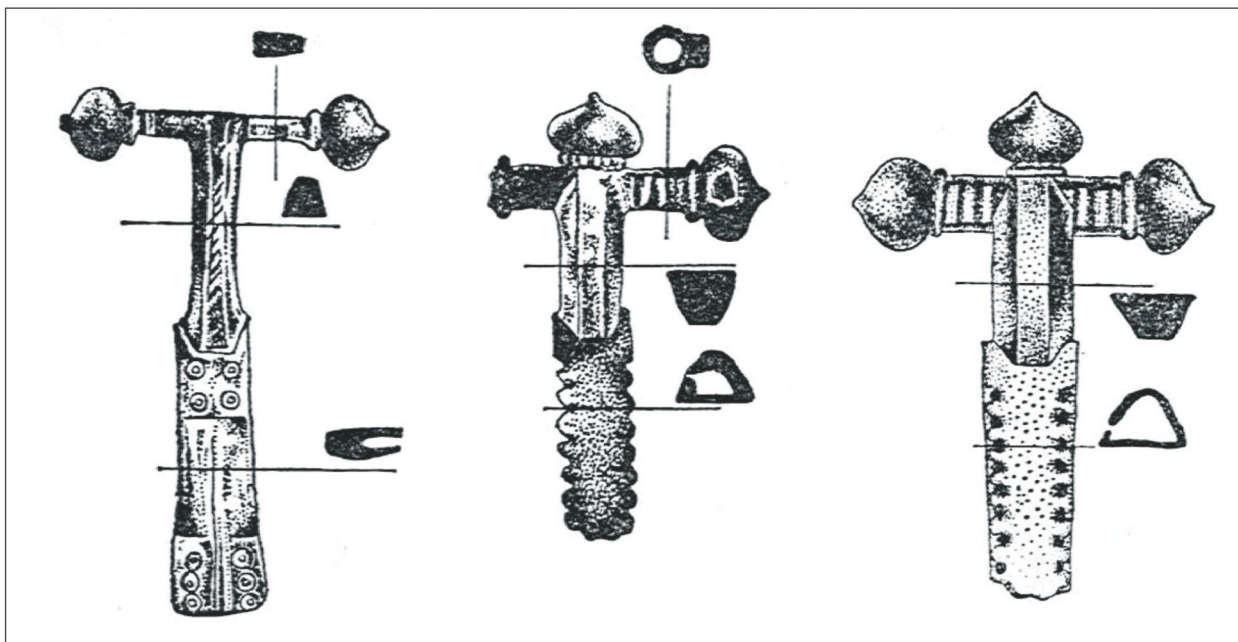


Fig. 5. Fig. 1. Zapinka cebulowata typu Pröttel 5, z grobu 1/1982. Fig 9.2. Za V.M. ZUBAR', S. B. SOROČAN 1986: p. 101-129

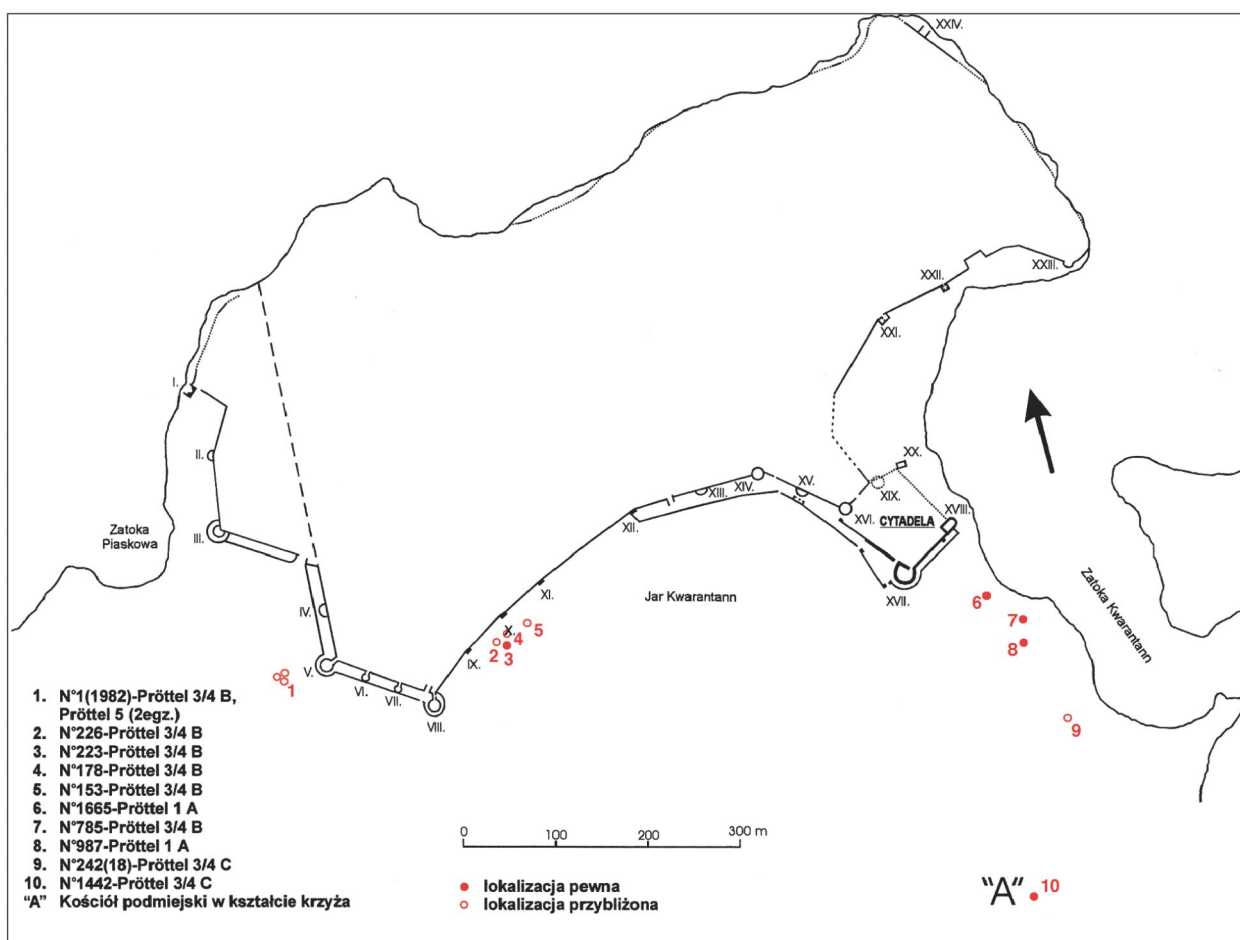


Fig. 6. Chersonesz Taurydzki. Rozmieszczenie znalezisk zapinek cebulowatych na cmentarzysku miejskim, wg A.I. BERT'E-DELAGARD 1907: p. 87-172