

**Jaworski, Piotr / Muszyńska, Monika /  
Paczyńska, Karolina**

---

**Sprawozdanie z badań  
wykopaliskowych przeprowadzonych w  
2002 w Dylewie, gmina Grunwald,  
województwo warmińsko-mazurskie**

---

Światowit 5 (46)/Fasc.B, 255-260

---

2003

Artykuł został zdigitalizowany i opracowany do udostępnienia w internecie przez Muzeum Historii Polski w ramach prac podejmowanych na rzecz zapewnienia otwartego, powszechnego i trwałego dostępu do polskiego dorobku naukowego i kulturalnego. Artykuł jest umieszczony w kolekcji cyfrowej [bazhum.muzhp.pl](http://bazhum.muzhp.pl), gromadzącej zawartość polskich czasopism humanistycznych i społecznych.

Tekst jest udostępniony do wykorzystania w ramach  
dozwolonego użytku.

PIOTR JAWORSKI (IA UW), MONIKA MUSZYŃSKA (IA UW),  
KAROLINA PACZYŃSKA (IAiE PAN)

**SPRAWOZDANIE Z BADAŃ WYKOPALISKOWYCH PRZEPROWADZONYCH W 2002 R.  
W DYLEWIE, GM. GRUNWALD, WOJ. WARMIŃSKO-MAZURSKIE  
(PL. 69-79)**

**Lokalizacja stanowiska:** Dylewo stanowisko 1, gm. Grunwald, woj. warmińsko-mazurskie.

**Zespół kierujący badaniami:** prof. dr hab. Tomasz Mikocki wraz z zespołem: mgr Piotr Jaworski, mgr Paweł Kobek, mgr Monika Muszyńska, mgr Karolina Paczyńska, dr Jerzy Żelazowski<sup>1</sup>.

**Termin przeprowadzenia badań:** 2 lipca -10 sierpnia 2002 roku.

**Źródła finansowania:** Instytut Archeologii UW.

**Rodzaj stanowiska/chronologia/kultury:** zespół pałacowy rodziny von Rose; poł. XIX -pocz. XX w.

Celem badań było odsłonięcie fundamentów i murów piwnic centralnej części pałacu w Dylewie, sporządzenie ich pełnej dokumentacji oraz pozyskanie i zadokumentowanie zabytków ruchomych należących do wyposażenia pałacu, a więc zarówno przedmiotów gospodarczych, jak i tych, które wchodziły w skład zbiorów artystycznych rodziny von Rose.

Granice badanego obszaru wyznaczały: od wschodu – nowy budynek szkolny, od zachodu – zachowany ryzalit pałacowy; od północy i od południa przypuszczalny przebieg murów zewnętrznych wytyczono w oparciu o istniejący plan pałacu.

### **Zarys dziejów majątku rodziny von Rose w Döhlau i geneza badań**

W 1858 roku Döhlau (dzisiejsze Dylewo w woj. warmińsko-mazurskim, **Fig. 1**) stało się własnością pruskiej rodziny von Rose. Po śmierci pierwszego właściciela – Ludwika von Rose – majątek odziedziczył jego syn Franz, który wkrótce został jednym z najprężniej działających kolekcjonerów dzieł sztuki na terenie Prus Wschodnich. Środki finansowe, którymi dysponował, pochodziły z zysków przynoszonych przez nowoczesnie zorganizowa-

wany folwark w Döhlau. W latach 1894-1912 Franz von Rose objął mecenatem mediolańskiego rzeźbiarza Adolfo Wildta, który obecnie uznawany jest za jednego z najwybitniejszych rzeźbiarzy włoskich epoki nowożytnej. Należy zaznaczyć, iż pierwszy i zarazem niezwykle płodny dylewski etap twórczości A. Wildta pozostawał dotychczas nie zapisaną kartą w historii sztuki, gdyż większość dzieł stworzonych w tym okresie spoczywała do lipca 2002 roku w ruinach spalonego pałacu.

W 1945 roku centralna część pałacu zawałowała się w wyniku pożaru wywołanego przez żołnierzy radzieckich. Po wojnie gruzowisko usunięto, teren zniwelowano, a zachowane dwa ryzality boczne przeznaczono na siedzibę szkoły i dom mieszkalny dla nauczycieli. Po wojnie postępowała dewastacja zarówno dawnych zabudowań folwarcznych, jak i przylegającego do pałacu wspaniałego niegdyś parku zaprojektowanego przez wybitnego architekta ogrodów – Johanna Larassa<sup>2</sup> (**Fig. 2**).

\* \* \*

W historycznym parku Radziwiłłów w Arkadii koło Nieborowa znajduje się, przewieziony w to miejsce w latach siedemdziesiątych z Muzeum Narodowego w Warszawie, tzw. „sarkofag rawennacki”<sup>3</sup>. Informacja zawarta w karcie muzealnej tego zabytku, wskazująca

<sup>1</sup> W pracach uczestniczył także – gościnnie – dr hab. prof. UW Jerzy Miziołek, oraz grupa konserwatorów z Muzeum Narodowego w Warszawie pod kierunkiem mgr. Zbigniewa Godziejewskiego oraz 30 studentów Instytutu Archeologii UW.

<sup>2</sup> Cf. T. Mikocki, *Rzeźby z kolekcji von Rose w Döhlau: pierwsza wizyta w Dylewie*, Światowit 3 (n.s.) 2001, fasc. B, p. 167-180, pl. 31-62.

<sup>3</sup> T. Mikocki, *Collection de la princesse Radziwill. Les monuments antiques et antiquisants d'Arcadie et du Château de Nieborów*,

Wrocław-Warszawa-Kraków 1995, p. 163, nr 135; idem, *False in genuine: on some Roman sarcophagi in Polish collection*, [in:] *Falsifications in Polish collections and abroad*, J. Miziołek (ed.), [Światowit supplement series A, vol. VIII], Warszawa 2001, p. 67-88; idem, *Falszywe w prawdziwym. O antykach nie całkiem prawdziwych i o falsyfikatach nie całkiem fałszywych (False in genuine...)*, [in:] *Falsyfikaty dzieł sztuki w zbiorach polskich*, Materiały z międzynarodowej konferencji naukowej, 21-22 maja 1999, J. Miziołek, M. Morka (eds), Warszawa 2001, p. 72-93.

Dylewo jako miejsce jego pochodzenia, stała się dla „odkrywcy Dylewa” – prof. Tomasza Mikockiego – impulsem do przeprowadzenia dalszych badań nad kolekcją rodziny von Rose i twórczością A. Wildta. Wyniki tych badań legły u podstaw podjęcia decyzji o przeprowadzeniu wykopalisk archeologicznych w Dylewie. Istotnych wiadomości na temat rozplanowania i funkcjonowania pałacu do 1945 roku dostarczyła mieszkająca obecnie w Niemczech pani Sibylle Friedberg. Jest ona ostatnim żyjącym członkiem rodziny von Rose, pamiętającym pałac sprzed 1945 roku<sup>4</sup>.

### Opis prac polowych i dokumentacyjnych

Pierwotnie założono dwa wykopy (A i B) (Fig. 3), obejmujące część terenu znajdującego się pomiędzy budynkiem szkolnym i ryzalitem zachodnim pałacu. Już jednak po kilku dniach prac polowych, gdy wydobyto i zabezpieczono liczne zabytki ruchome (w tym fragmenty marmurowego sarkofagu), podjęto decyzję o rozszerzeniu wykopów na cały obszar zawarty między budynkiem szkolnym i zachodnim ryzalitem, a także o zakończeniu prac terenowych w ciągu jednego sezonu (Fig. 4). Pojawiły się bowiem uzasadnione obawy, że nie przebadane ruiny pałacu staną się celem wykopalisk rabunkowych.

Wykopy A i B wytyczone zostały na podstawie odrębnego planu piwnic pałacu w Dylewie, przekazanego przez p. S. Friedberg. Plan ten, jako odtworzony z pamięci, wymagał jednak weryfikacji. Kolejne dwa wykopy, powstałe w wyniku rozszerzenia terenu badań, objęły:

- wykop C – podpiwniczenie werandy, przylegającej od południa do centralnego ryzalitu pałacu,
- wykop D – obszar pomiędzy ryzalitem zachodnim pałacu i zachodnią granicą wykopu B.

Po zdjęciu wierzchniej warstwy ziemi (ok. 15 cm) i odsłonięciu koron murów piwnic, dalszą eksplorację prowadzono w obrębie pomieszczeń. Zasyp wypełniający poszczególne pomieszczenia miał w większości pomieszczeń jednolity charakter gruzowiska; wyjątek stanowiły dwa pomieszczenia, tj. część korytarza i kuchnia.

Po zakończeniu eksploracji każde pomieszczenie nanoszone było na plan całościowy stanowiska (Fig. 5). Rzuty lic murów (Fig. 6) wykonano metodą fotogrametryczną przy użyciu aparatu cyfrowego w oparciu o pomiary tachimetryczne. Plany architektoniczne sporządzono przy użyciu teodolitu laserowego Leica TC1105 (dar

Fundacji na Rzecz Nauki Polskiej)<sup>5</sup>.

Pozyskiwany materiał, po podzieleniu zabytków na wydzielone i masowe, przenoszono do pracowni, gdzie był myty, konserwowany i, w miarę możliwości, rekonstruowany, a następnie wprowadzany do stosownego inwentarza i dokumentowany rysunkowo i fotograficznie. Fragmenty rzeźb marmurowych poddane zostały wstępnym pracom konserwatorskim prowadzonym na miejscu przez specjalistów z Muzeum Narodowego w Warszawie.

Wszystkie przedmioty metalowe, zaliczone i zadokumentowane uprzednio jako materiał masowy, zostały w końcowej fazie wykopalisk zadokumentowane fotograficznie (zdjęcia zbiorcze wg pomieszczeń). Następnie wydzielono spośród nich i wpisano do inwentarza wariów jedynie przedmioty najciekawsze i dające się zidentyfikować.

Fragmenty marmurowych i brązowych rzeźb przekazano Muzeum Narodowemu w Warszawie.

## Wyniki badań

### 1. Fundamenty i podpiwniczenia dworu

Na podstawie analizy wątków murów wyróżniono trzy kolejne fazy budowy dworu:

- Najstarsza faza widoczna jest w centralnym ryzalicie pałacu, który charakteryzuje się potężnymi murami, wzniesionymi z dużych kamieni połączonych wapienną zaprawą, gdzieniegdzie reperowanymi cegłą.
- Środkowa faza obejmuje następujące odsłonięte części budowli:
  - prostopadły w planie łącznik pomiędzy ryzalitem środkowym i zachodnim dworu (Fig. 7), charakteryzujący się grubymi murami wzniesionymi z cegieł oraz wzniesionym z kamieni południowym murem korytarza. W południowej i północnej elewacji łącznika odsłonięto po cztery otwory okienne doświetlające pomieszczenia piwniczne.
  - weranda (Fig. 8) przylegająca od południa do środkowego ryzalitu dworu, charakteryzująca się grubymi murami wzniesionymi z cegieł i kamieni, ze specjalnym systemem ocieplania poziomu parteru werandy, która służyła jako galeria rzeźb. Do werandy przylega od południa niewielkie pomieszczenie apsydalne, które wraz z dwoma małymi, znajdującymi się po bokach, prostopadłymi w planie pomieszczeniami, służyło jako konstrukcja podtrzymująca schody prowadzące do werandy od strony ogrodu. W podpiwniczeniu

<sup>4</sup> Informacje dotyczące tego zagadnienia zostały zawarte w artykule T. Mikockiego, *Światowit* 3, 2001 [2002], fasc. B, *op.cit.*

<sup>5</sup> Prace te prowadzili: mgr Marcin Gładki oraz Karol Czajkowski i Radosław Pachocki, którym autorzy składają tą drogą serdeczne podziękowania za pomoc.

werandy odsłonięto dwa otwory okienne w murze zachodnim, pozostałości sklepienia zachodniego pomieszczenia przylegającego do apsydy oraz pozostałości schodów prowadzących na parter werandy. O tym, że weranda dobudowana została do istniejącego wcześniej centralnego ryzalitu dworu, świadczy otwór okienny (Fig. 9) oświetlający dawniej pomieszczenie 6 w środkowym ryzalicie pałacu.

- Ostatnia faza budowy objęła wznoszenie ścian działowych grubości główki cegły, nie mających znaczenia konstrukcyjnego, a jedynie użytkowe. Faza ta objęła

zarówno pomieszczenia piwniczne środkowego ryzalitu dworu, jak i łącznika między tym ryzalitem a ryzalitem zachodnim.

W sumie odsłonięto i zadokumentowano podpiwniczenia dworu składające się z 16 pomieszczeń (cf. Fig. 5) o różnym przeznaczeniu (w dokumentacji polowej wydzielono 20 pomieszczeń). Zasadnicza część odsłoniętych pomieszczeń zgrupowana jest po północnej i południowej stronie korytarza biegnącego wzdłuż osi podłużnej dworu (wschód-zachód). Pozostałe pomieszczenia związane są funkcjonalnie z werandą.

Nr pomieszczenia wg dokumentacji polowej	Funkcja i opis pomieszczenia
P1, P4, P5	Funkcja nie znana; pomieszczenie to stanowiło pierwotnie, do czasu wzniesienia ścian działowych z cegły, całość z pomieszczeniem 2; posadzka wyłożona cegłami.
P2	Funkcja nie znana; pomieszczenie to stanowiło pierwotnie, do czasu wzniesienia ścian działowych z cegły, całość z pomieszczeniami: 1, 4, 5; posadzka wyłożona cegłami.
P3, P7, P13	Korytarz wyłożony kaflami o wymiarach 25,5 x 25,5 (oraz cegłami w części wschodniej); pod posadzką, wzdłuż korytarza przebiega ceramiczna rura kanalizacyjna z rozgałęzieniem w kierunku kuchni; korytarz oddzielono po wojnie od użytkowanych piwnic zachodniego ryzalitu ścianką z cegieł.
P6	Funkcja nie znana; pomieszczenie oświetlone było, do czasu budowy werandy (pomieszczenia 10), dzięki otworowi okiennemu w ścianie południowej; pomieszczenie stanowiło do czasu wzniesienia ścianki działowej z cegły, całość z pomieszczeniem 17; posadzka wyłożona cegłami.
P8	Funkcja nie znana; zasadnicza część pomieszczenia zniszczona została przez budowę nowego pawilonu szkolnego; posadzka wyłożona cegłami.
P9	Funkcja nie znana, pomieszczenie oświetlone było dzięki jednemu otworowi okiennemu; stanowiło pierwotnie, do czasu wzniesienia ścianki działowej z cegły, całość z pomieszczeniem 11; posadzka wyłożona cegłami i zalana warstwą tynku grubości 1,5 cm.
P10	Podpiwniczenie werandy, służącej jako galeria rzeźb, dobudowane od S do centralnego ryzalitu dworu; pomieszczenie obiega od S, W i E system hypokaustyczny ogrzewający werandę; od S przylegają pomieszczenia 18, 19 i 20; w ścianie N znajduje się otwór okienny oświetlający wcześniej pomieszczenie 6; w ścianie W zachowały się parapety otworów okiennych oświetlających pomieszczenie (podobne znajdowały się zapewne w ścianie E); w NW narożniku pomieszczenia – ceglana podmurówka pieca (?); posadzka wyłożona cegłami.
P11	Funkcja nie znana, pomieszczenie oświetlone było dzięki jednemu otworowi okiennemu; posadzka ceglana położona na warstwie żużlu analogicznego jak w pomieszczeniu 16 (oba pomieszczenia oddziela ścianka ceglana).
P12	Pomieszczenie kuchenne (wraz z pomieszczeniami 14 i 15), oświetlone dzięki dwóm otworom okiennym (Fig. 10); w narożniku NE pomieszczenia znajdowała się kuchnia, w ścianie zachodniej odsłonięto zlew, zaś w narożniku SW – łóżko metalowe; posadzka wyłożona płytkami ceramicznymi.

P14	Spizarnia – magazyn kuchenny (?), jedno z trzech pomieszczeń kuchni (wraz z pomieszczeniami 12 i 15), oświetlone dzięki jednemu otworowi okiennemu; bezpośrednie wejście z korytarza zamurowano i odtąd do pomieszczenia wchodziło poprzez pomieszczenia 12 i 15; posadzka wyłożona płytkami ceramicznymi.
P15	Pomieszczenie kuchenne (wraz z pomieszczeniami 12 i 14), oświetlone dzięki jednemu otworowi okiennemu; do ściany północnej przylegała duża kuchnia; posadzka wyłożona płytkami ceramicznymi.
P16	Skład węgla, oświetlony dzięki dwóm otworom okiennym; posadzka z desek położona na warstwie żużlu miąższości ok. 15 cm (por. pomieszczenie 11); do ściany wschodniej pomieszczenia przylegała warstwa cegieł ułożona na planie prostokąta, o nieznanym przeznaczeniu.
P17	Funkcja nie znana; zasadnicza część pomieszczenia zniszczona została przez budowę nowego pawilonu szkolnego; pomieszczenie stanowiło do czasu wzniesienia ścianki działowej z cegły, całość z pomieszczeniem 6; posadzka wyłożona ceglami.
P18	Pomieszczenie apsydalne, tworzące wraz z pomieszczeniami 19 i 20 konstrukcję podtrzymującą schody prowadzące na werandę od strony ogrodu; wejście prowadziło z pomieszczenia 10; posadzka wyłożona ceglami.
P19	Pomieszczenie prostokątne w planie, tworzące wraz z pomieszczeniami 18 i 20 konstrukcję podtrzymującą schody prowadzące na werandę od strony ogrodu; wypełnione zostało w całości piaskiem.
P20	Pomieszczenie prostokątne w planie, tworzące wraz z pomieszczeniami 18 i 19 konstrukcję podtrzymującą schody prowadzące na werandę od strony ogrodu; wypełnione zostało w całości piaskiem; nad pomieszczeniem zachował się fragment sklepienia kolebkowego z cegieł.

Zasypisko miało w obrębie wszystkich wykopów jednolity charakter (**Fig. 11**). Stanowiła je ziemia wymieszana z gruzem (przede wszystkim fragmenty cegieł) i pozostałościami wyposażenia dworu. Wyjątki stanowią:

- pomieszczenie 15, gdzie zasypisko składało się niemal wyłącznie z cegieł;
- pomieszczenie 13, gdzie na wysokości ok. 0,5 m od dna wykopu odsłonięto powojenny prowizoryczny chodnik z desek, nad którym w profilu dało się wyróżnić kilka warstw ziemi.

## 2. Zabytki ruchome

Zabytki pozyskane w trakcie wykopalisk podzielone zostały na dwie grupy ujęte w stosownych inwentarzach: zabytków marmurowych i pozostałych kategorii zabytków (varia). Do inwentarza zabytków marmurowych wpisano 85 pozycji inwentarzowych, przy czym większość z nich obejmuje od kilku do kilkuset numerów inwentarzowych – przykład stanowić może marmurowy sarkofag zapisany jako pierwsza pozycja inwentarzowa, potłuczony na 255 fragmentów.

Wpisane do inwentarza zabytki marmurowe można podzielić na trzy główne kategorie:

- a) rzeźby i ich fragmenty, które przypisać można twórczości Adolfo Wildta,

- b) rzeźby i ich fragmenty nie będące dziełami A. Wildta,
- c) elementy architektoniczne i wystroju wnętrza dworu.

Pierwsza z wyżej wymienionych kategorii obejmuje przede wszystkim dziewięć kompletnych lub prawie kompletnych płaskorzeźb, które można zaliczyć do czterech grup. Pierwszą z nich stanowią płaskorzeźby, których autorstwo na podstawie zachowanych sygnatur należy przypisać A. Wildtowi (**Fig. 12**). Drugą grupę tworzą oryginalne dzieła artysty – medaliony portretowe, które mimo braku fragmentów, na których mogły znajdować się sygnatury, przypisać należy twórczości A. Wildta. Trzecia grupa obejmuje płaskorzeźby nie będące oryginalnymi dziełami artysty, ale wykonanymi przez niego kopiami znanych dzieł włoskiego Renesansu. W przeciwieństwie do płaskorzeźb zaliczonych do pierwszej z wymienionych grup, które podpisywane były przez artystę jego imieniem i nazwiskiem, wykonane przez niego kopie sygnowane były skrótem: COP. oraz literami A i W wpisanymi w monogram. Takie sygnatury znajdują się na trzech odnalezionych reliefach. Do czwartej grupy zalicza się płaskorzeźbę, której fragment, prawdopodobnie zawierający sygnaturę charakterystyczną dla kopii wykonanych przez A. Wildta, nie zachował się. Rzeźba ta, w przeciwieństwie do poprzednich, nie została odkopana w trakcie wykopalisk lecz pozyskano ją od mieszkańca Dylewa, który przed kilkunastu laty wykopał ją z ziemi w trakcie prac prowadzonych

w związku z budową nowego pawilonu szkolnego. Ponadto, do tej kategorii zabytków należy zaliczyć niewielkie fragmenty rzeźb, które jednak mimo złego stanu zachowania udało się, poprzez analizy ikonograficzne, zidentyfikować jako części konkretnych dzieł A. Wildta.

Drugą z wyżej wydzielonych kategorii, czyli zabytków nie związanych w sposób pewny z twórczością A. Wildta, reprezentują liczne rzeźby i ich fragmenty.

Trzecią z powyższych kategorii tworzą marmurowe elementy architektoniczne (bazy i trzony kolumn) i wystroju wnętrza dworu (płyciny, listwy, gzymsy etc.).

Do inwentarza innych kategorii zabytków (*varia*) wpisanych zostało 584 pozycji inwentarzowych, które niekiedy, podobnie jak w przypadku inwentarza zabytków marmurowych, obejmują od kilku do kilkudziesięciu numerów inwentarzowych.

Spśród wpisanych do omawianego inwentarza zabytków wyróżnić można, ze względu na materiały, z których je wykonano, następujące kategorie:

- a) wyroby porcelanowe i ceramiczne,
- b) przedmioty metalowe,
- c) obiekty terakotowe, szklane i inne.

Pierwsza z wyżej wymienionych kategorii obejmuje serwisy i zespoły naczyń, które udało się przypisać określonym producentom (Miśnia – **Fig. 13**, Villeroy&Boch, Bavaria, Schumann, etc.) oraz te, których producentów dotychczas nie zidentyfikowano (**Fig. 14**). Znaczną część pozyskanych wyrobów ceramicznych stanowią naczynia o przeznaczeniu gospodarczym. Szczególnie interesujący wydaje się zespół naczyń odnalezionych w trzech pomieszczeniach kuchennych (12, 14, 15). Do tej kategorii wyrobów należy zaliczyć zespół zdobionych podstawek ceramicznych oraz serię foremek na pudding (**Fig. 15**). Ze względu na wysoką wartość artystyczną uwagę zwracają trzy fragmentaryczne porcelanowe naczynia chińskie (**Fig. 16**).

Drugą z powyższych kategorii tworzy m.in. grupa sześciu fragmentarycznych rzeźb brązowych niewielkich rozmiarów, będących kopiami dzieł antycznych (Artemidy Wersalskiej (**Fig. 17**), Apolla Belwederskiego i Szymierza Borghese), kopiami dzieł renesansowych (głowa Dantego, **Fig. 18**) i wyrobami eklektycznymi (rzeźba przedstawiająca tańczącą kobietę w otoczeniu pięciu puttów i posązek Nike). Do tej kategorii zabytków należy zaliczyć również kilka fragmentów stanowiących części posązka Tańczącego Fauna z MNW (posązek wywieziono z Dylewa w 1950 roku), dwa medale z brązu (**Fig. 19**), kilka monet (w tym pieniądz autonomiczny majątku Döhlau, **Fig. 20**) oraz medalionów z wizerunkami postaci historycznych, jak również dwa niewielkich rozmiarów pistolety.

Do trzeciej kategorii zabytków zaliczono fragmenty ornamentowanej sztukaterii terakotowej, fragmenty ornamentowanych kafli, wyroby ze szkła i inne przedmioty życia codziennego, jak np. skórzana piłka do krykieta lub gąbka do polerowania.

\* \* \*

Badania archeologiczne w Dylewie, trwające niewiele ponad miesiąc, zakończyły się spektakularnym sukcesem. Dokonano odkrycia kilkunastu rzeźb A. Wildta, dotychczas uważanych przez historyków sztuki za zaginione. Rzeźby te, w wielu przypadkach kompletne (choć potłuczone), czasami zaś zachowane jedynie we fragmentach, są obecnie konserwowane na Wydziale Konserwacji Rzeźby warszawskiej ASP oraz w pracowni konserwatorskiej Muzeum Narodowego w Warszawie. Elementy wystroju wnętrz pałacowych oraz pozyskane liczne przedmioty artystyczne dostarczają informacji, które umożliwiają uzupełnienie wiedzy na temat kolekcjonerskich zainteresowań rodziny Rose. Pozostały materiał archeologiczny pozyskany podczas wykopalisk, a zwłaszcza niemal kompletny zespół wyposażenia gospodarczego pałacu, stanowi doskonałe źródło do poznania życia codziennego w typowej rezydencji arystokratycznej w Prusach Wschodnich.

EXCAVATING THE RUINS OF VON ROSE FAMILY PALACE AT DYLEWO  
(FORMER DÖHLAU) IN 2002, NE POLAND

SUMMARY

The aim of the 2 July - 10 August 2002 excavation carried out by the team of Professor Tomasz Mikocki at Dylewo (NE Poland) was to expose and fully document the foundations and cellars of the central area of the former palace, recover any moveable elements of the palace furnishings, such as fittings and household equipment, and, last but not least, salvage parts of the artistic collection of the von Rose family.

In 1858 Döhlau (at present Dylewo) became the property of the Prussian von Rose family. After the death of the first owner, Ludwig von Rose, the property passed to his son, Franz, who soon became one of the most active art collectors in the region of *Ostpreußen*. Financial resources came from profits generated by the manor at Döhlau which was run on the most up-to-date principles. In 1894-1912 Franz von Rose extended his patronage to Adolf Wildt, sculptor from Milan, considered at present as one of the leading Italian artists of the modern age. So far Wildt's Döhlau period, his first and at the same time the most prolific, has remained largely obscure. This is because until July/August 2002 most of the artist's works from that period lay concealed in the palace ruins at

Dylewo, after it collapsed in 1945 in a fire set by soldiers of the Soviet Red Army.

Sixteen rooms of the palace cellar were cleared of rubble, excavated and documented. Most were situated on two sides of a passage running along the palace's EW axis. The rest were functionally associated with the palace veranda. Analysis of architecture helped to trace consecutive stages of development of the palace during the modern period, until the time between the two great wars of the 20<sup>th</sup> c.

The brief investigation made at Dylewo has led to a spectacular discovery of several of A. Wildt's sculptures, formerly considered by art historians as lost.

Elements of palace furnishings and numerous objects of art recovered during the excavation help to shed new light on the art collecting activity of the von Rose family. The remainder of the archaeological material, particularly the nearly complete set of household equipment of the palace is an excellent source on everyday life in a typical aristocratic residence in *Ostpreußen*.

(translated by Anna Kinecka)

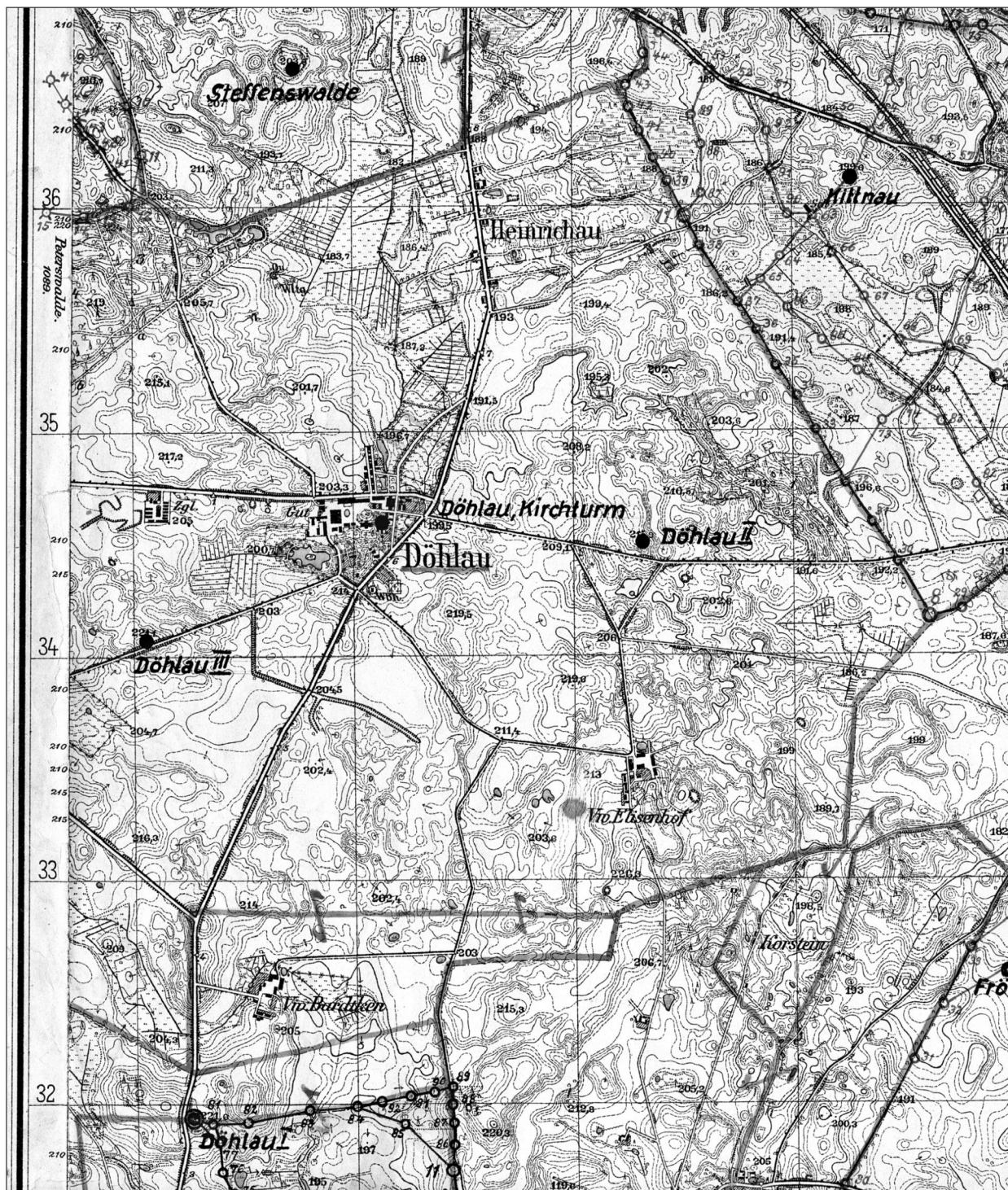


Fig. 1. Okolice Döhlau na przedwojennej mapie niemieckiej



PLANSZA 70

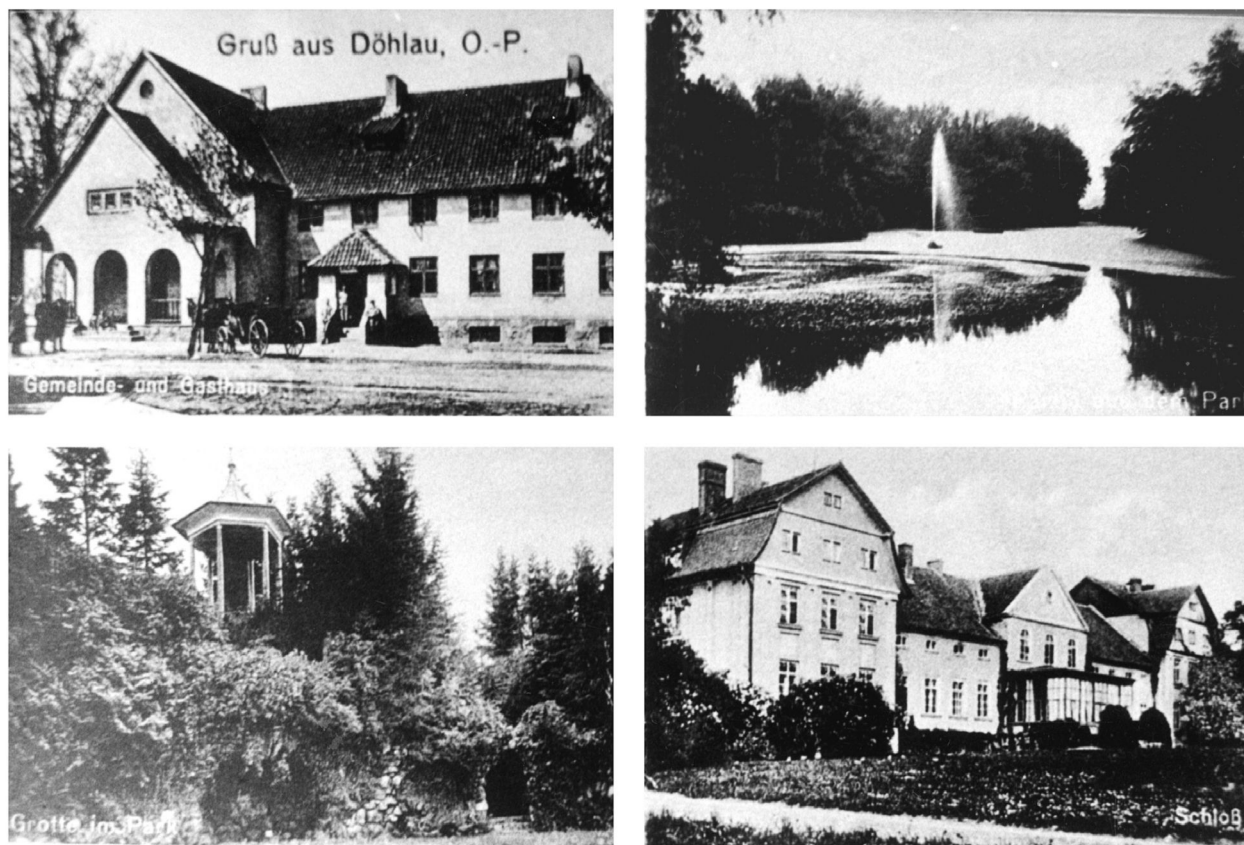


Fig. 2. Widoki z Döhlau, pocztówka z lat 30. XX w.



Fig. 3. Dylewo 2002, początek prac archeologicznych w wykopach A i B. Fot. P. Jaworski



Fig. 4. Dylewo 2002, prace wykopaliskowe w ruinach pałacu rodziny von Rose. Fot. P. Kobek

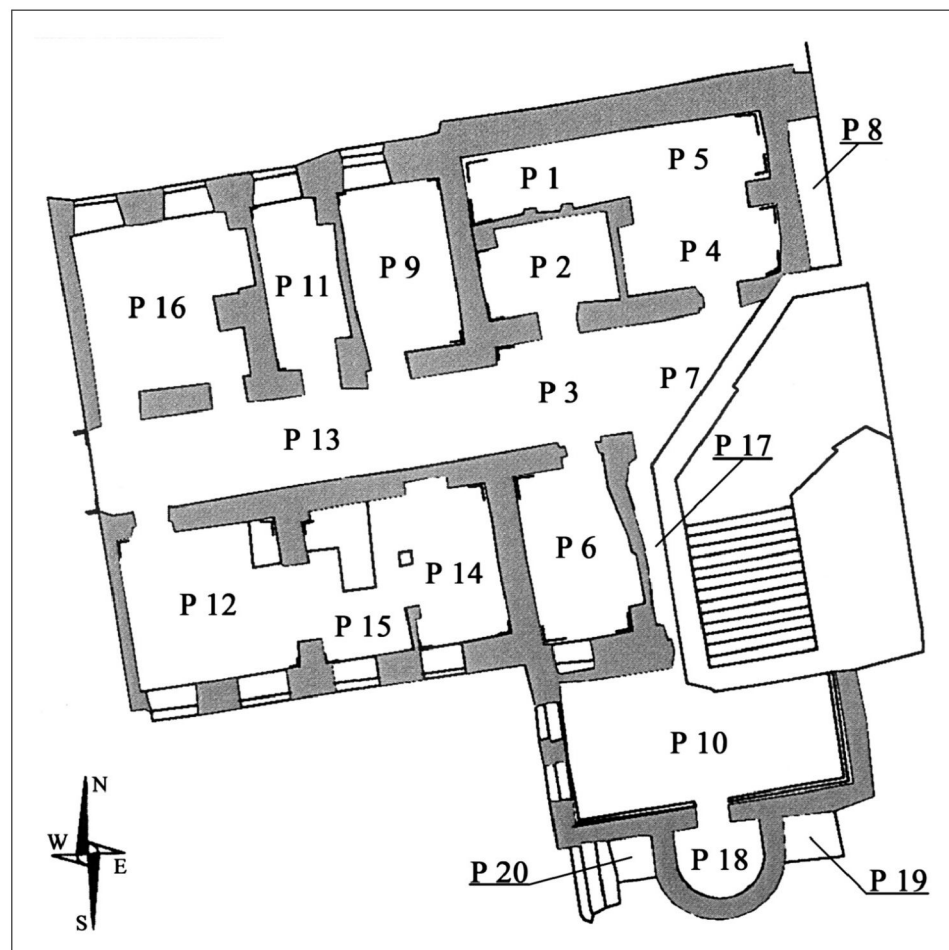
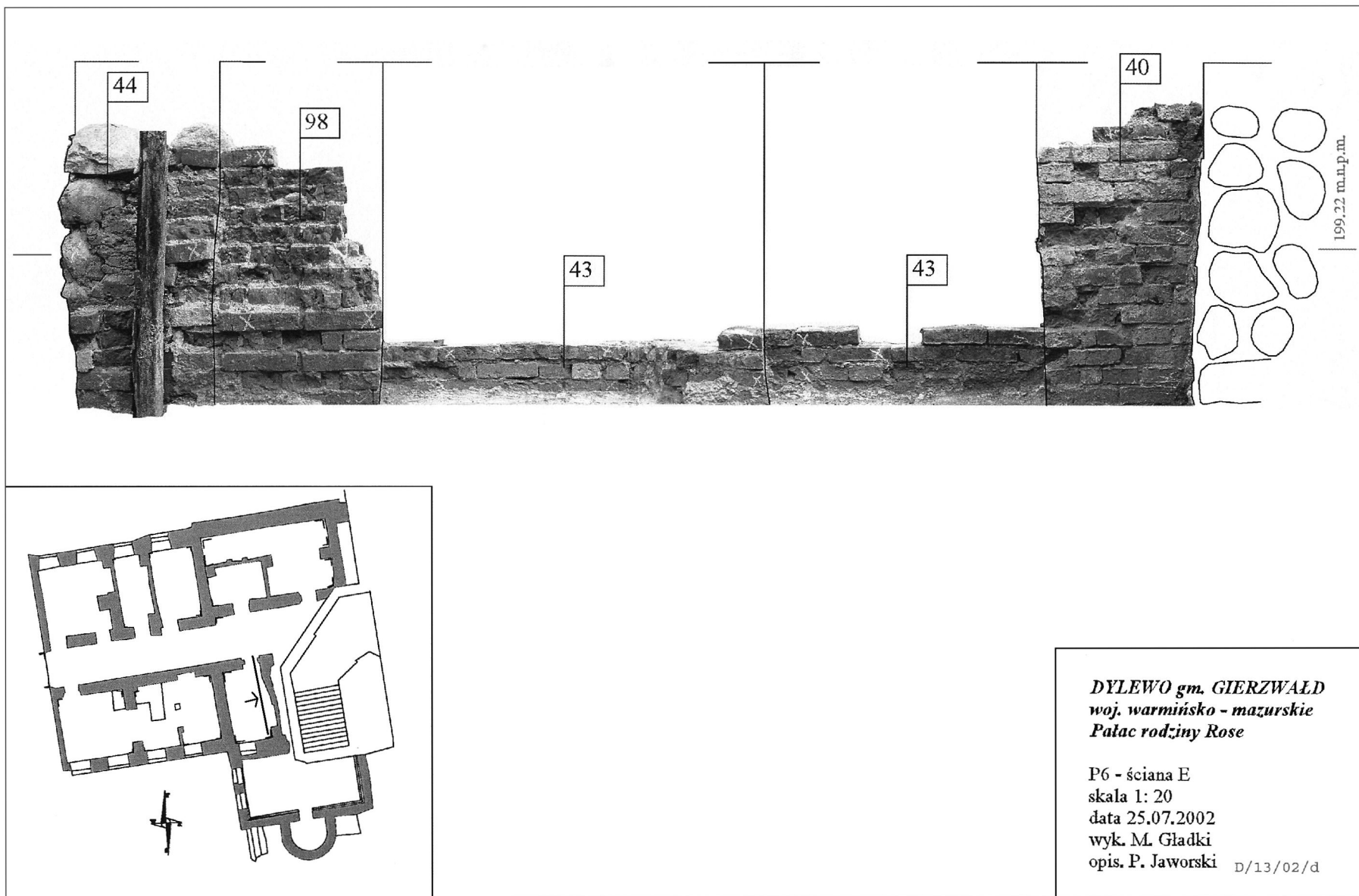


Fig. 5. Dylewo 2002, plan badanej części pałacu. Wyk. M. Gładki, opis P. Jaworski



**DYLEWO gm. GIERZWAŁD**  
**woj. warmińsko - mazurskie**  
**Pałac rodzinny Rose**

P6 - ściana E  
 skala 1: 20  
 data 25.07.2002  
 wyk. M. Gładki  
 opis. P. Jaworski D/13/02/d

Fig. 6. Dylewo 2002, fotogrametria ściany E w pomieszczeniu P 6 (wyk. M. Gładki, opis P. Jaworski)



Fig. 7. Dylewo 2002, łącznik pomiędzy centralną częścią pałacu i zachodnim ryzalitem odsłonięty w trakcie badań. Fot. P. Kobek



Fig. 8. Dylewo 2002, weranda wraz z pomieszczeniami związanymi z konstrukcją schodów. Fot. P. Kobek

PLANSZA 74



Fig. 9. Dylewo 2002, otwór okienny w południowym murze pomieszczenia P 6. Fot. P. Kobek



Fig. 10. Dylewo 2002, pomieszczenia kuchenne. Fot. P. Kobek



Fig. 11. Dylewo 2002, profil gruzowiska wypełniającego jedno z eksplorowanych pomieszczeń. Fot. P. Kobek



Fig. 12. Dylewo 2002, rzeźba „Fides” dłuta A.Wildta odkryta w pomieszczeniu P 7. Fot. P. Jaworski

PLANSZA 76



Fig. 13. Talerze z serwisu naczyń miśnieńskich o charakterystycznym wzorze „cebulowym”. Fot. P. Kobek

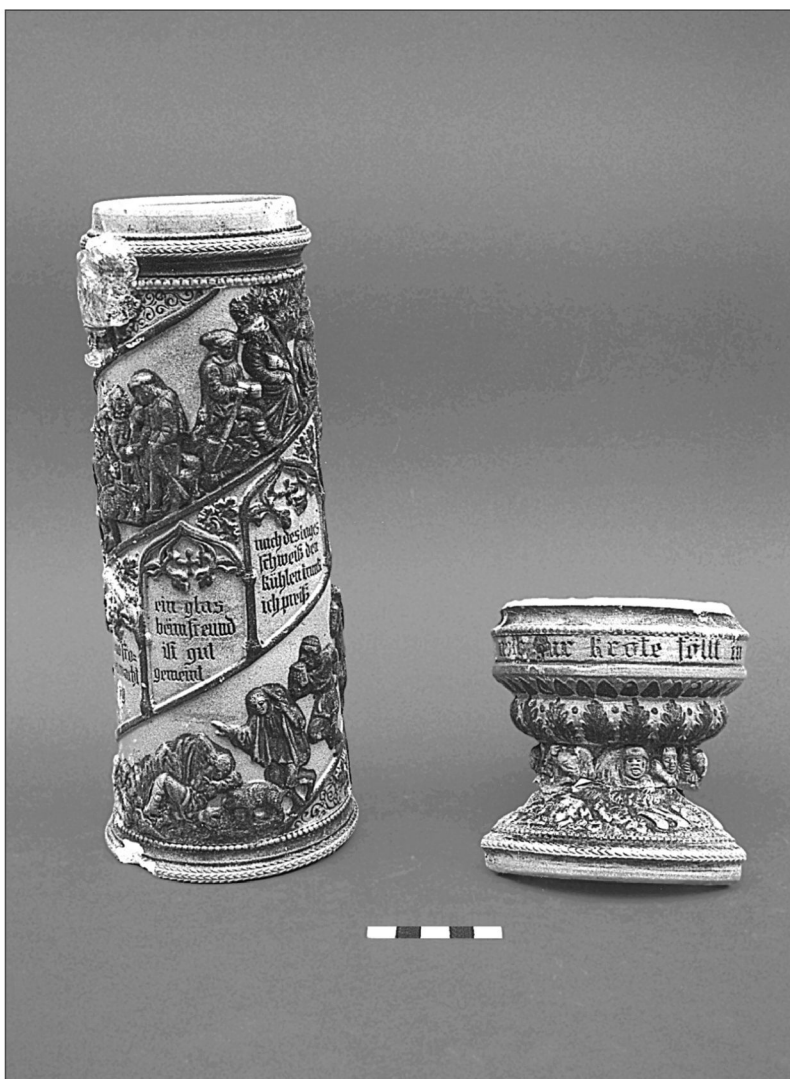


Fig. 14. Naczynia odkryte w trakcie badań. Fot. P. Kobek

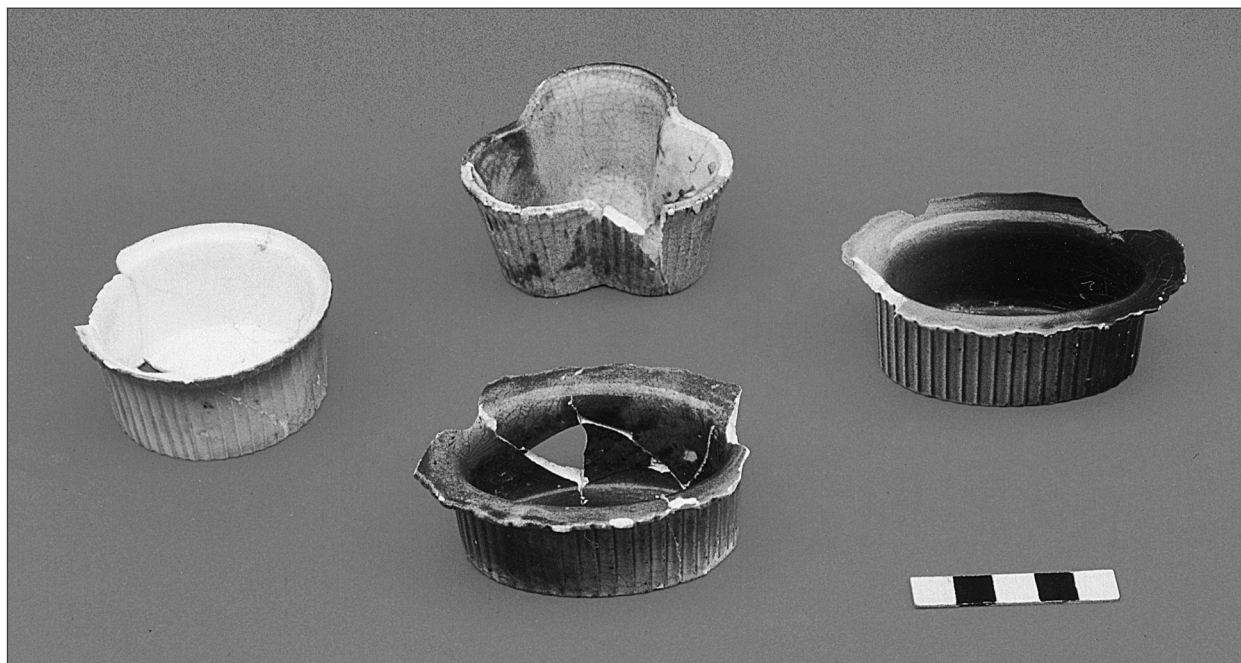


Fig. 15. Foremki na pudding. Fot. P. Kobek

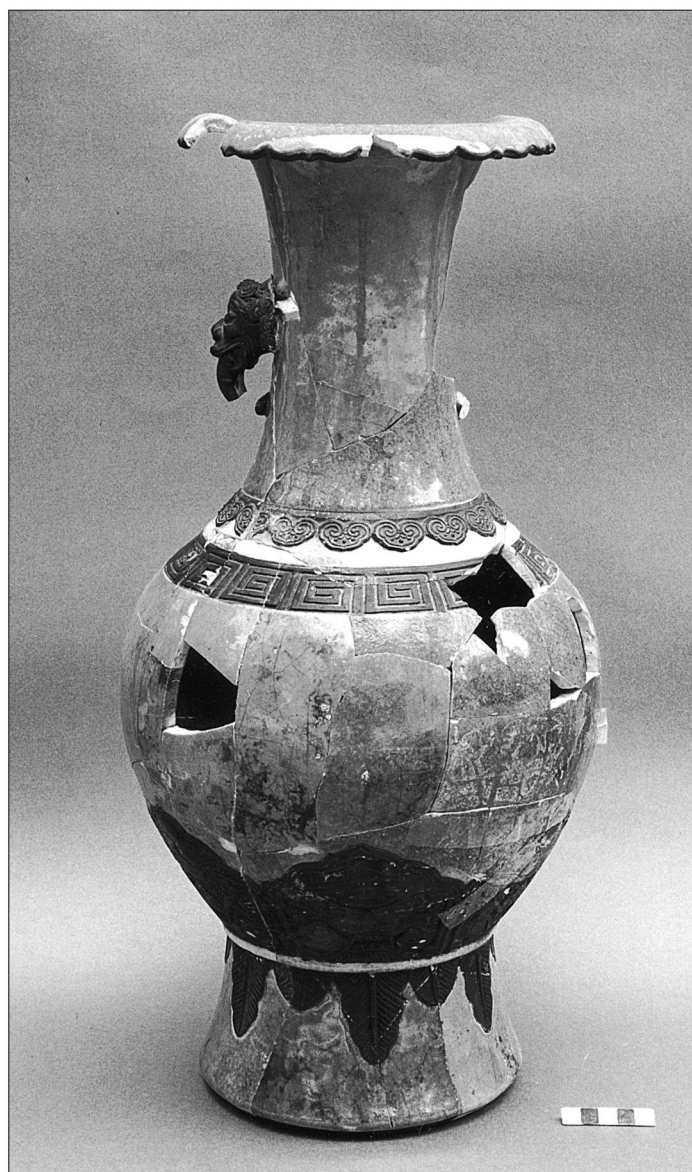


Fig. 16. Waza chińska. Fot. P. Kobek



PLANSZA 78



Fig. 17. Dylewo 2002, brązowa statuetka tzw. Artemidy z Wersalu chwilę po odkryciu. Fot. P. Kobek

Fig. 18. Dylewo 2002, brązowa głowa Dantego. Fot. P. Kobek





Fig. 19. Medal pamiątkowy „Deutsche Orient Gesellschaft“, 1904. Fot. P. Kobek

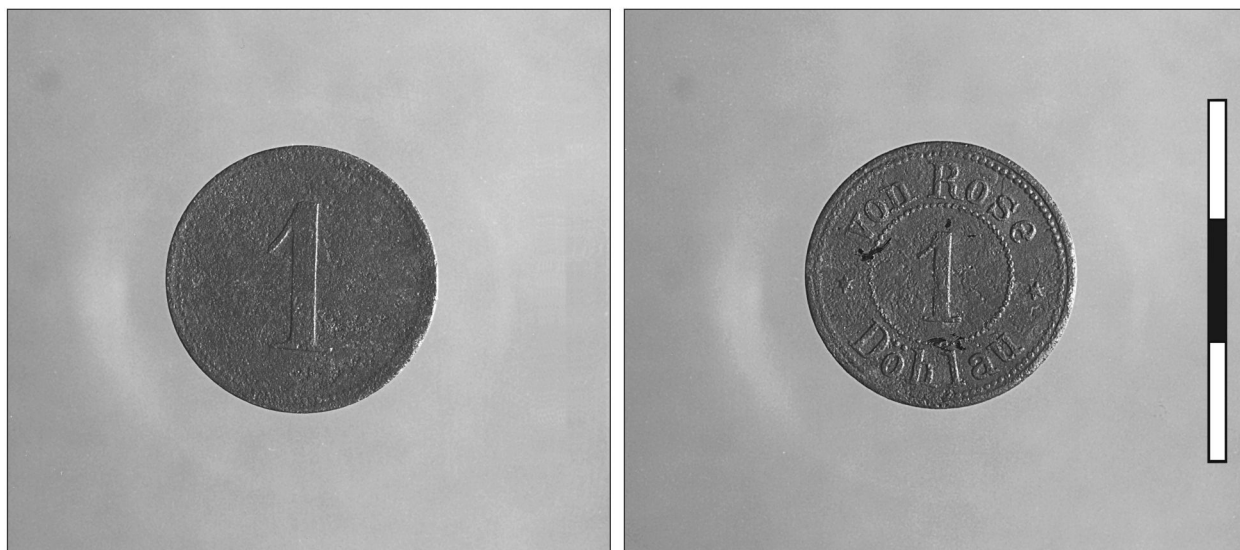


Fig. 20. Pieniądz autonomiczny majątku Döhlau. Fot. P. Kobek