

Tomaš Šoll', Tatâna M. Arsen'eva, Marcin Matera, Svetlana A. Naumenko, Aleksandra Rowińska

Отчет об исследованиях в Танайсе в 2006 году (раскоп XXV)

Światowit : rocznik poświęcony archeologii przeddziewowej i badaniom
pierwotnej kultury polskiej i słowiańskiej 7 (48)/A, 41-44

2006/2008

Artykuł został opracowany do udostępnienia w internecie przez Muzeum Historii Polski w ramach prac podejmowanych na rzecz zapewnienia otwartego, powszechnego i trwałego dostępu do polskiego dorobku naukowego i kulturalnego. Artykuł jest umieszczony w kolekcji cyfrowej bazhum.muzhp.pl, gromadzącej zawartość polskich czasopism humanistycznych i społecznych.

Tekst jest udostępniony do wykorzystania w ramach
dozwolonego użytku.

ТЯТЯНА М. АРСЕНЬЕВА (ИА РАН), ТОМАШ ШОЛЬ (ИА ВУ),
МАРЦИН МАТЕРА (ИА ВУ), СВЕТЛАНА А. НАУМЕНКО (РГУ), АЛЕКСАНДРА РОВИНЬСКА

ОТЧЕТ ОБ ИССЛЕДОВАНИЯХ В ТАНАИСЕ В 2006 ГОДУ (РАСКОП XXV)

(Pl. 20-45)

Российско-польский отряд Нижне-Донской археологической экспедиции Института археологии РАН под руководством Т. М. Арсеньевой продолжил работы на раскопе XXV¹. Раскоп расположен на западной оборонительной линии Западного городского района, где исследования ведутся с 1999 года (Fig. 1, 2). К настоящему времени его площадь составляет 775 кв. м. В этом полевом сезоне исследования были сосредоточены на двух участках раскопа. Продолжались работы по изучению культурных напластований оборонительного рва в южном направлении и раскапывался участок предполагаемого въезда в эллинистический город, перекрытый мощными мусорными слоями позднего вала (Fig. 3, 12, 13).

На линии оборонительного рва, к югу от уже исследованной площади были заложены новые квадраты 22-25. Они обозначены на плане-схеме сетки квадратов раскопа XXV, но отсутствуют на общем плане, поскольку в этом сезоне на указанных квадратах не были открыты никакие архитектурные остатки (Fig. 2, 13, 14). Цель работ на этом участке: выявить продолжение на юг оборонительного рва вплоть до предполагаемого поворота или соединения с оборонительной системой Западного пригорода (раскоп XXIII), а также продолжить изучение детского некрополя конца II – первой половины III вв. н.э., локализующегося в зоне рва. Исследования на квадратах были начаты с уровня дневной поверхности, с –2,90 и доведены до глубины –3,26. Слой перемешанный рыхлый, с перекопами, на уровне –3,26 фиксировались первые мелкие камни, по видимому бутовые камни из оборонительной стены, извлеченные в позднеантичное время. В составе находок отметим фрагменты амфор римского времени: псевдокосские как гераклеяского производства, так

и неизвестных центров, амфоры типов С, D² и красноглиняные II – III вв. н.э. Среди индивидуальных находок: фрагмент эллинистической терракоты (женский бюст в одеянии), из квадрата 23, –3,16, № 13 (Fig. 30), пробка из дна сероглиняного кувшина из квадрата 25, –3,10, № 26 (Fig. 31), фрагмент оселка из квадрата 25, –3,16, № 29 (Fig. 32, 33), фрагмент каменного грузила из квадрата 22, –3,10, № 32 (Fig. 34, 35). На этом уровне исследования оборонительного рва были приостановлены.

Основные работы были сосредоточены на участке так называемого вала в квадратах 100-105, над предполагаемым районом въезда в эллинистический город (Fig. 2, 3). Прежде всего, были очищены от травы и камней, консервировавших раскопки прошлого сезона, квадраты 100-105, уровень –1,95 – –2,00 (Fig. 12). Выяснилось, что открытые в прошлом году скопления камней не имеют продолжения вглубь и следовательно, не могут быть связаны ни с какими архитектурными объектами более раннего времени (Fig. 3, 15). Скорее всего они могут относиться к позднеантичному периоду. Поэтому они были разобраны, а исследование слоя продолжилось. Он мусорного происхождения, незначительной мощности от –2,00 до –2,30 (см. слой V, VIII в южном профиле, Fig. 11; слой III в восточном и северном профилях, Fig. 9, 10) однако, в нем отмечено большое содержание золы, древесного угля, пепла и пережженных костей животных, много мелких и средних камней, а также разных по величине и глубине перекопов, зачастую прорезающих мусорные напластования. Эти перекопы в основном фиксировались в северо-восточной части исследуемого участка на квадратах 102, 104, 105 (Fig. 4). На уровне –2,05 на стыке квадратов 102-103 были выявлены первые камни стены 4

¹ Руководитель работ Т. Шоль. Исследования проводились на средства Варшавского университета и КБН при участии студентов ВУ. Чертежные работы выполнены У. Адамовской, рисунки находок студентами и сотрудниками польского отряда Р. Хованеч, Е. Яблоновской-Тараха, фотоработы Т. Шоль, статистическая и камеральная обработка материалов С. А. Науменко, М. Матера, реставрация и консервация находок А. Ровиньской. Определения клеем сделал М. Матера.

² Здесь и далее при описании узкогорлых светлоглиняных амфор используется классификация Д. Б. Шелова – типы А, В, С, D, E (Д. Б. ШЕЛОВ, *Узкогорлые светлоглиняные амфоры первых веков нашей эры: классификация и хронология*, КСИА 156, 1978, с. 17-19, fig. 1-7), соответствующие типу С IV, вариантам А, В, С, D по С. Ю. Внукову (С. Ю. ВНУКОВ, *Причерноморские амфоры I в. до н.э. – II в. н.э. Часть II*, Санкт-Петербург 2006, с. 16, fig. 1, 7-10).

(Fig. 4, 17). В слое зафиксировано огромное количество находок времени от эллинизма до поздней античности. Это фрагменты родосских амфор, типов С, D, неопределенных центров римского времени, как например, амфора без горла, квадрат 102, от -2,05 до -2,59, № 84 (Fig. 36), позднеантичных амфор типа E и неизвестных центров. Причем, число находок последнего периода жизни Танаиса IV-V вв. н.э. явно привалирует. Массовый материал представлен также фрагментами краснолаковой, гончарной, сероглиняной и лепной посуды (Fig. 78-97). Среди индивидуальных находок глиняное пирамидальное грузило с отверстием из квадрата 100, -2,15, № 1 (Fig. 37), фрагмент стеклянного сосуда, квадрат 105, -2,03, № 4 (Fig. 39)³, обломок каменного рыболовного грузила, квадрат 105, -2,05, № 10 (Fig. 38), фрагмент тулова тонкостенного кубка с темной лощеной поверхностью, квадрат 101, -2,12, № 16 (Fig. 40, 41), фрагмент края стеклянного кубка, № 19 (Fig. 43), верхняя часть горла амфоры типа D с дипинто, № 20 (Fig. 42), ножка кубка рюмкообразной формы, квадрат 101, -2,15, № 21 (Fig. 44-45), дно стеклянного сосуда, квадрат 102, -2,14, № 25 (Fig. 46, 47), фрагмент стенки лагиноса пергамского производства второй половины II в. до н.э.(?), квадрат 101, -2,31, № 31 (Fig. 48, 49)⁴, костяная трубочка, № 36, астрогал, № 60 (Fig. 51). После фото- и графической фиксации слоя на этом уровне (Fig. 4) исследование было продолжено. Выяснилось, что характер культурного слоя изменился. На восточной половине в квадратах 104-105 и частично на квадрате 102 практически отсутствуют какие бы то ни было каменные конструкции, слой же характеризуется как мусорный с повышенным содержанием золы, пепла, древесного угля, костей животных, обломки, а также обилием находок. Он рыхлый, почти черного цвета с включениями кусков плотного слежавшегося грунта. Этот мусорный слой хорошо виден в профилях раскопа – северном (Fig. 10, 18, 19), в южном (Fig. 11, 21-23) и восточном (Fig. 9, 20). Представляется, что он заполняет некую траншею с размытой западной границей (восточная – под бортом раскопа), протянувшуюся с севера на юг. На границе квадратов 102-104 была открыта овальная в плане яма 26 (Fig. 6, 16). Ее контуры читались только сверху, на уровне -2,20. Глубже она имела размытые границы, состыковывалась с другими бесформенными ямами, заполненными как и она однородным мусорным слоем. Отличие от слоя на всей восточной половине состояло лишь в наличии нескольких крупных камней. Поэтому

ямы отдельно не исследовались, а раскапывались вместе со слоем поштычно. В заполнении ямы обнаружено среди прочих незначительных находок каменное рыболовное грузило, -2,41, № 37 (Fig. 50). По составу находок из вышеописанного слоя незначительное количество предметов относится к эллинистическому времени, основная часть – к римскому периоду и довольно много в слое позднеантичных находок, особенно лепной посуды. Это следует связывать с наличием большого числа аморфных ям и перекопов внутри слоя. Керамика из этой части площади представлена фрагментами амфор, таких как С, D, E, краснолаковой посуды римского и позднеантичного периодов, а также лепной керамики, обломками стекла. В квадрате 105, в его восточной половине открыт каменный завал, уходящий под восточный борт раскопа. Его площадь 2,5 x 3,0 м, глубина залегания от -2,14 до -2,30 (Fig. 5). Среди индивидуальных находок из слоя восточной половины раскопа с уровня от -2,00 до -2,30 отметим стеклянную бусину из квадрата 102, -2,16, № 34 (Fig. 53), фрагмент обработанной кости из квадрата 102, -2,28, № 85 (Fig. 57), фрагмент мегарской чаши из квадрата 102, -2,17, № 42 (Fig. 59), терочник из ножки амфоры, -2,25, № 30 (Fig. 56), каменную бусину из квадрата 105, -2,24, № 50 (Fig. 60), глиняное пряслице из квадрата 104, -2,22, № 56 (Fig. 61), фрагмент ручки родосской амфоры с клеймом первой половины II в. до н.э. из квадрата 105, -2,24, № 58 (Fig. 63), бронзовую серьгу из квадрата 105, -2,39, № 61 (Fig. 62), фрагмент терракоты римского времени, -2,25, № 63 (Fig. 64), серебряную обойму ремня со следами малахита на поверхности из квадрата 105, -2,28, № 95 (Fig. 65).

На западной половине участка на квадратах 100-103 картина совершенно иная. Здесь прослеживаются скопления камней, образующих линии подполагаемых стен, слой плотный коричневатого цвета с линзами переотложенного материкового суглинка, находок намного меньше, чем в восточной половине. Кое-где встречаются позднеантичные мусорные перекопы. На квадрате 103 южнее стены 4, на уровне -2,20 - -2,30 скопление большого числа кусков обломки. Состав находок из западной половины также отличается от предметов из восточной части раскопа. Во-первых, большинство массового материала относится к римскому времени. Это прежде всего, узкогорлые амфоры типов С и D. Находок эллинистического времени значительно меньше, а материалы позднеантичного периода единичны, среди них обломки амфор типа Ятрус I 6, № 21с (Fig. 55).

³ Стеклянные изделия обработаны Яценко Е. Г., за что выражаем ей благодарность.

⁴ Благодарим Е. Папуцы-Владыку за помощь в определении находки.

Среди индивидуальных находок отметим фрагмент дна стеклянного сосуда из квадрата 100, -2,46, № 24 (Fig. 52), стеклянную бусину из квадрата 103, -2,11, № 45 (Fig. 54), фрагмент мегарской чаши из квадрата 103, -2,25, № 43 (Fig. 58).

Дальнейшие работы проводились лишь на северной линии квадратов 101, 102, 104 (Fig. 7, 24, 25). Здесь также наблюдались различия в характере культурного слоя восточной (кв. 104) и западной (кв. 101-102) частей раскопа. Оказалось, что на квадрате 104 и восточной половине квадрата 102 слой все тот же мусорный, как и был выше, но на глубине -2,70 в северо-восточном углу квадрата 104 появились каменные конструкции и часть вымостки, которые предположительно можно связать с архитектурой эллинистического времени (Fig. 7, 18, 20). К сожалению, под этими конструкциями фиксировались ямы, связанные с деятельностью грызунов, нарушивших стабильность и, отчасти, местоположение камней. Состав находок из этого слоя многочисленен. Среди массового материала по-прежнему привалируют обломки амфор типов С, D, встречены фрагменты родосских амфор и позднеантичных типа Е. Индивидуальные находки представлены оселком из квадрата 104, -2,31, № 68 (Fig. 66), фрагментом зернотерки из квадрата 104, -2,57, № 69 (Fig. 68), фрагментом плеча амфоры типа С с дипинто из квадрата 102, -2,57, № 80 (Fig. 67), каменным ядром из квадрата 102, -2,54, № 81 (Fig. 69), фрагментом горла амфоры типа D с клеймом, -2,50, № 96 (Fig. 70), железным гвоздем из квадрата 104, -2,34, № 99 (Fig. 72), пряслицем из квадрата 102, -2,70, № 101 (Fig. 73), фрагментом серолощенного сосуда из квадрата 102, -2,50, № 104 (Fig. 74).

В западной части на квадратах 101-102 на уровне -2,40 - -2,70 были открыты архитектурные остатки. Перекрывавший их слой представлял собой плотный по структуре грунт с мелкими камнями, в нем еще встречаются небольшие мусорные перекопы. Находок стало значительно меньше. Среди фрагментов амфор большая часть принадлежит центрам эллинистического времени, таким как Родос, реже обломки амфорных фрагментов типа С, D. Встречались единичные фраг-

менты амфор типа Е. По-видимому, этот уровень является контактной зоной между чисто эллинистическим слоем Западного городского района и мусорными пластами, из которых состоит вал. В восточной половине квадрата 101 вдоль южной его границы на уровне -2,40 открыты архитектурные остатки в виде участка стены 5 направлением восток - запад (Fig. 7, 25). Открытая длина ее 3,0 м, ширина пока неизвестна, так как южный фас стены в квадрате 100 еще не исследовался. К северу от стены зафиксирована вымостка из мелких и средних камней, а также крупных, плоских плит. Ее размер 3,20 x 4,00 м. На востоке она продолжается в квадрате 102, на севере уходит под борт раскопа. Между камнями вымостки фиксируется утрамбованная щебень и глина (Fig. 7, 26, 27). На стыке квадратов 102-103 на глубине -2,05 открыт уже упомянутый выше участок стены 4 направлением восток-запад, длиной 1,20 м (Fig. 7, 28, 29). Ее северный фас исследован до глубины -2,99. Стена сложена из крупных камней, кладка двуллицевая, двуслойная (Fig. 8, 28). Восточный участок стены выбран в более позднее время. Среди индивидуальных находок из слоя западной части участка отметим кремь из квадрата 101, -2,66, № 98 (Fig. 71), фрагмент ручки родосской амфоры с клеймом 107-88/87 гг. из квадрата 103, -2,37, № 62 (Fig. 75), фрагмент ручки родосской амфоры с клеймом 179-146 гг. из квадрата 101, -2,45, № 79 (Fig. 76), фрагмент ручки родосской амфоры с клеймом около 122 г. до н.э. из слоя, -2,45, № 86 (Fig. 77).

Обрывочность данных не позволяет пока делать серьезные выводы. Однако, несмотря на то, что направление стен 4 и 5 не совсем совпадает, можно предположить, что обе они связаны с конструкцией въезда в Западный городской район со стороны запада через мост. Можно примерно реконструировать и ширину въезда. Она равна 1,70 м, что соответствует ширине входа в западной эллинистической оборонительной стене 118 основного четырехугольника городища, открытого в этом сезоне. Правильность этих предположений подтвердят будущие раскопки.

TAT'JANA ARSEN'EVA (IA RAS), TOMASZ SCHOLL (IA UW), MARCIN MATERA (IA UW), SVETLANA A. NAUMENKO (RSU), ALEKSANDRA ROWIŃSKA

REPORT ON RESEARCH IN TANAIIS IN 2006 (TRENCH XXV)

SUMMARY

In 2006 the Polish section of the IA RAN Archaeological Expedition to the Lower Don continued excavations in trench XXV located on the western border of Western Tanais. The investigations were focused on two areas.

Defensive ditch (squares 22-25)

The new squares explored this season are situated to the south of the section of the defensive ditch investigat-

ed previously. The layers filling the ditch were dated to the first few centuries AD. The assemblage was made up primarily of different types of amphorae: pseudo-Kos, types C and D in D.B. Šelov's classification and the red-clay Bosporan storage containers from the 2nd-3rd centuries AD. Coming from this part of the excavations was a fragment of a Hellenistic terracotta figure, a stopper made from a reused gray-clay vessel base, part of whetstone and a stone net-sinker.

Western town – area of the entry road (squares 100-105)

A layer of refuse continued to be excavated in this part of the dig. The layer was disturbed by numerous pits and cuts, resulting in a very mixed assemblage of finds, covering a period from the Hellenistic through Late Antiquity. One should note structural differences in archaeological material from the eastern part of the

explored area (squares 101, 102, 104) and the western part (squares 100, 103, 105). Artifacts from the Roman and Late Antique period predominate in material from the eastern part of the sector with rare Hellenistic finds. The material from the western part is foremost of Roman date.

Architectural remains in the shape of wall 4 were discovered at the intersection of squares 102-103. The preserved length of this wall is 1.20 m; it takes an east-west course, similarly as wall 5 uncovered in the eastern part of square 101. A 3.00 m long section of the latter wall was explored and to the north of it, a paved area measuring 3.20 by 4.00 m. The pavement consisted of a few large flat slabs and a series of medium-sized stones.

The data obtained this season are still too spotty to support even a general understanding of the architectural arrangement of the area at the entrance to the western part of Tanais.

ТАТ'ЈАНА АРСЕН'ЕВА (*IA RAS*), ТОМАСЗ ШОЛЛ (*IA UW*), МАРЦИН МАТЕРА (*IA UW*),
СВЕТЛАНА А. НАУМЕНКО (*RSU*), АЛЕКСАНДРА РОВИНЬСКА

SPRAWOZDANIE Z BADAŃ W TANAIŚ W 2006 ROKU (WYKOP XXV)

STRESZCZENIE

W 2006 roku polski oddział Ekspedycji Archeologicznej Dolnego Donu IA RAN kontynuował prace w wykopie XXV, położonym na zachodniej granicy Tanais Zachodniego. W tym sezonie wykopaliskowym badania skoncentrowane były na dwóch odcinkach.

Rów obronny (kwadraty 22-25)

W tym sezonie badawczym zostały założone nowe kwadraty 22-25, znajdujące się na południe od dotychczas przebadanej części rowu obronnego. Eksplorowano warstwy kulturowe stanowiące wypełnisko rowu obronnego i datowane na okres pierwszych wieków naszej ery. Materiał zabytkowy stanowiły przede wszystkim fragmenty amfor różnych typów: pseudo-Kos, typu C i D wg klasyfikacji D.B. Szelowa oraz czerwonoglinianych amfor bosporańskich datowanych na II-III w. n.e. Z zabytków wydzielonych pochodzących z tej części wykopu wymienić należy: fragment hellenistycznej terakoty, zatyczkę wykonaną z wtórnie wykorzystanego dna naczynia szaroglinianego, fragment kamiennej ośelki oraz fragment kamiennego obciążnika do sieci rybackiej.

Zachodnia część miasta – rejon wjazdu (kwadraty 100-105)

Kontynuowano eksplorację warstw o charakterze odpadkowym zalegających w tej części wykopu. Warstwy te

były przecięte licznymi jamami i wkopami. Bogaty materiał zabytkowy pochodzący z tych warstw był bardzo przemieszany – od epoki hellenistycznej po czasy późnego antyku. Zaznaczyć należy różnicę w strukturze materiału archeologicznego, pochodzącego ze wschodniej (kwadraty 101, 102, 104) i zachodniej (kwadraty 100, 103, 105) części badanego obszaru. W materiale z części wschodniej dominują artefakty datowane na okres rzymski oraz późnoantyczny. Występują w nim również nieliczne zabytki pochodzące z epoki hellenistycznej. Materiał z części zachodniej stanowią przede wszystkim artefakty datowane na okres rzymski.

Na granicy kwadratów 102-103 odkryto pozostałości architektoniczne w postaci muru 4 o zachowanej długości 1,20 m, biegnącego po linii wschód-zachód. Tę samą orientację posiada mur 5 odkryty we wschodniej części kwadratu 101, odsłonięty na długości 3,00 m. Na północ od niego zarejestrowano obecność płytowania o wymiarach 3,20 x 4,00 m. Konstrukcja płytowania składa się z kilku dużych płaskich płyt i szeregu średnich kamieni.

Wyrwkowość uzyskanych w tym sezonie badawczym danych, nie pozwala na razie odpowiedzieć na pytanie o układ architektoniczny w rejonie wjazdu do zachodniej części Tanais.

PLATE 20

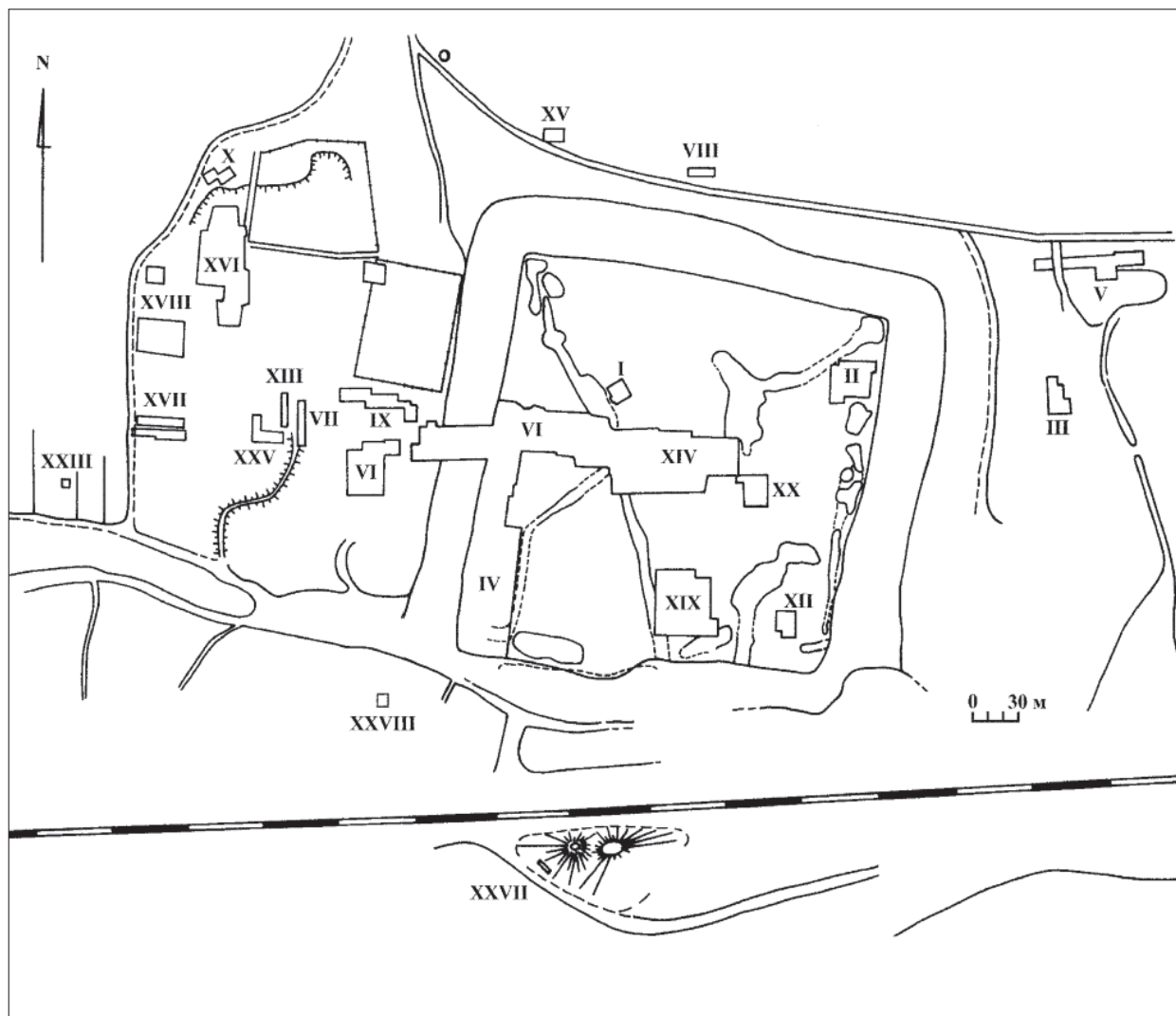


Fig. 1. Общий план раскопок Танаиса

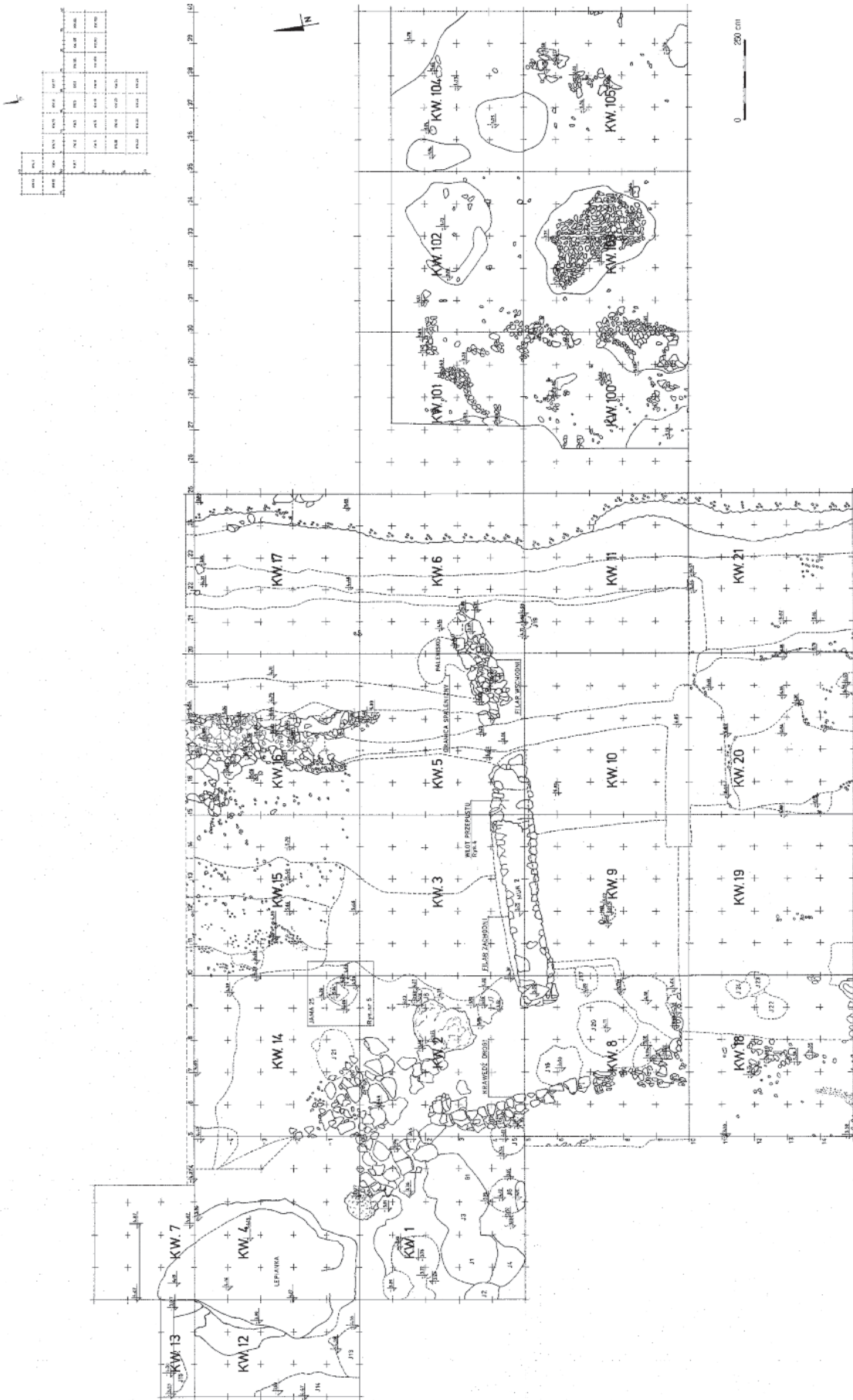


Fig. 2. Общй архитектурный план раскола XXV

PLATE 22

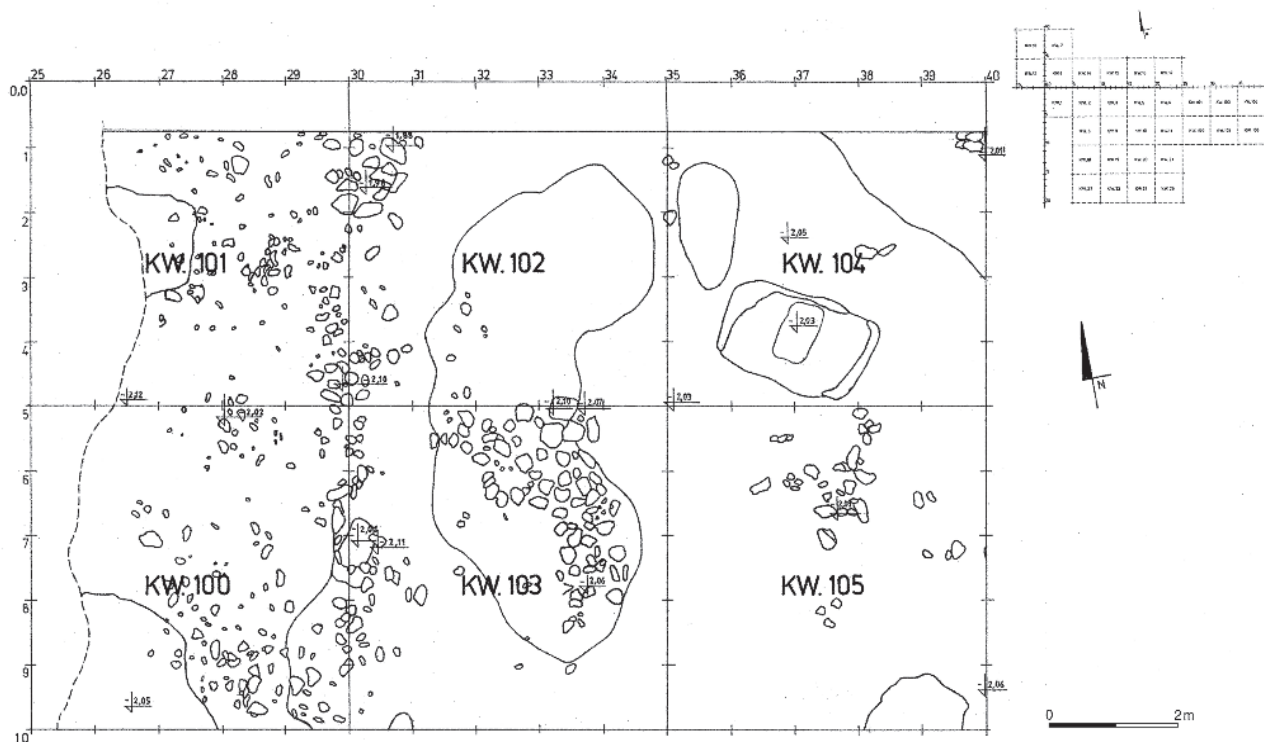


Fig. 3. План квадратов 100-105, участок предполагаемого въезда в эллинистический город

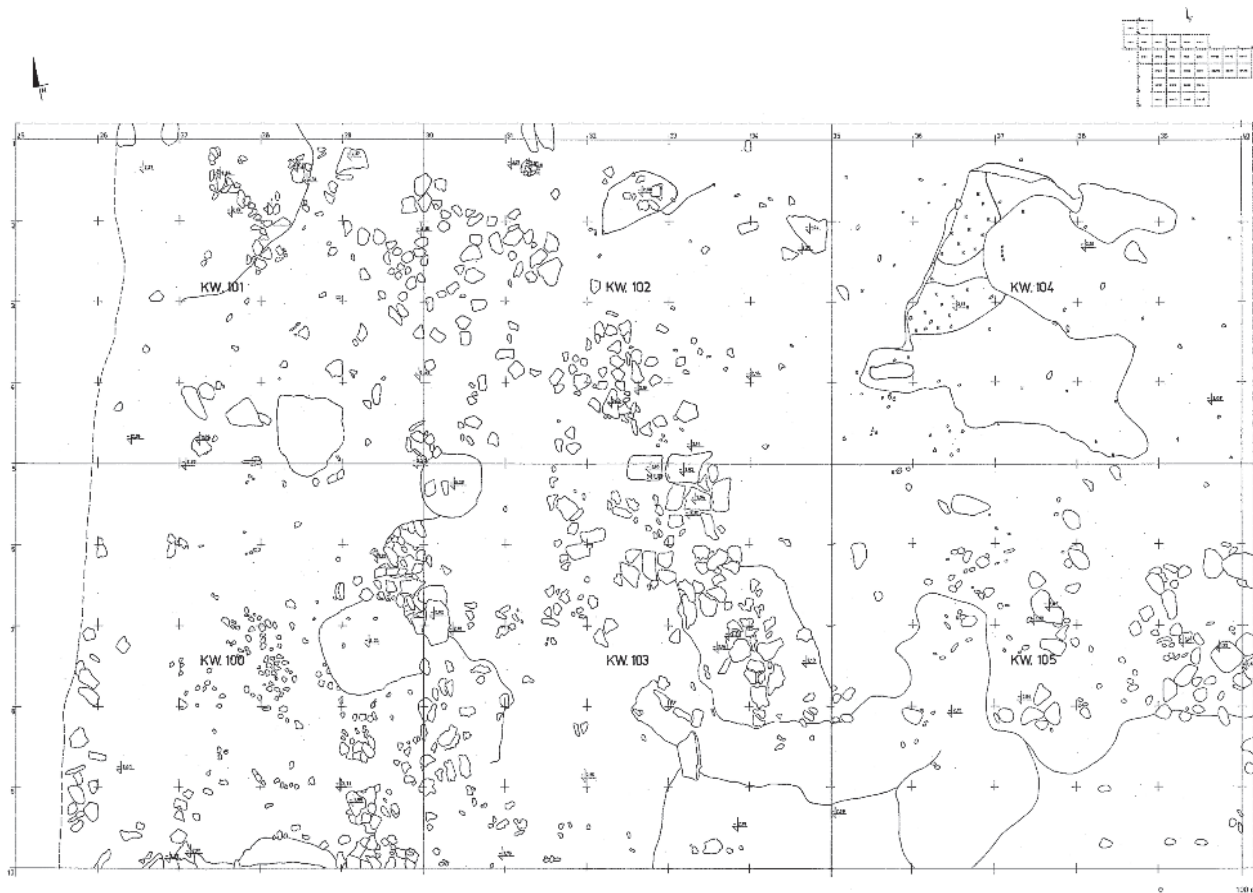


Fig. 4. План квадратов 100-105 на уровне около -2,05

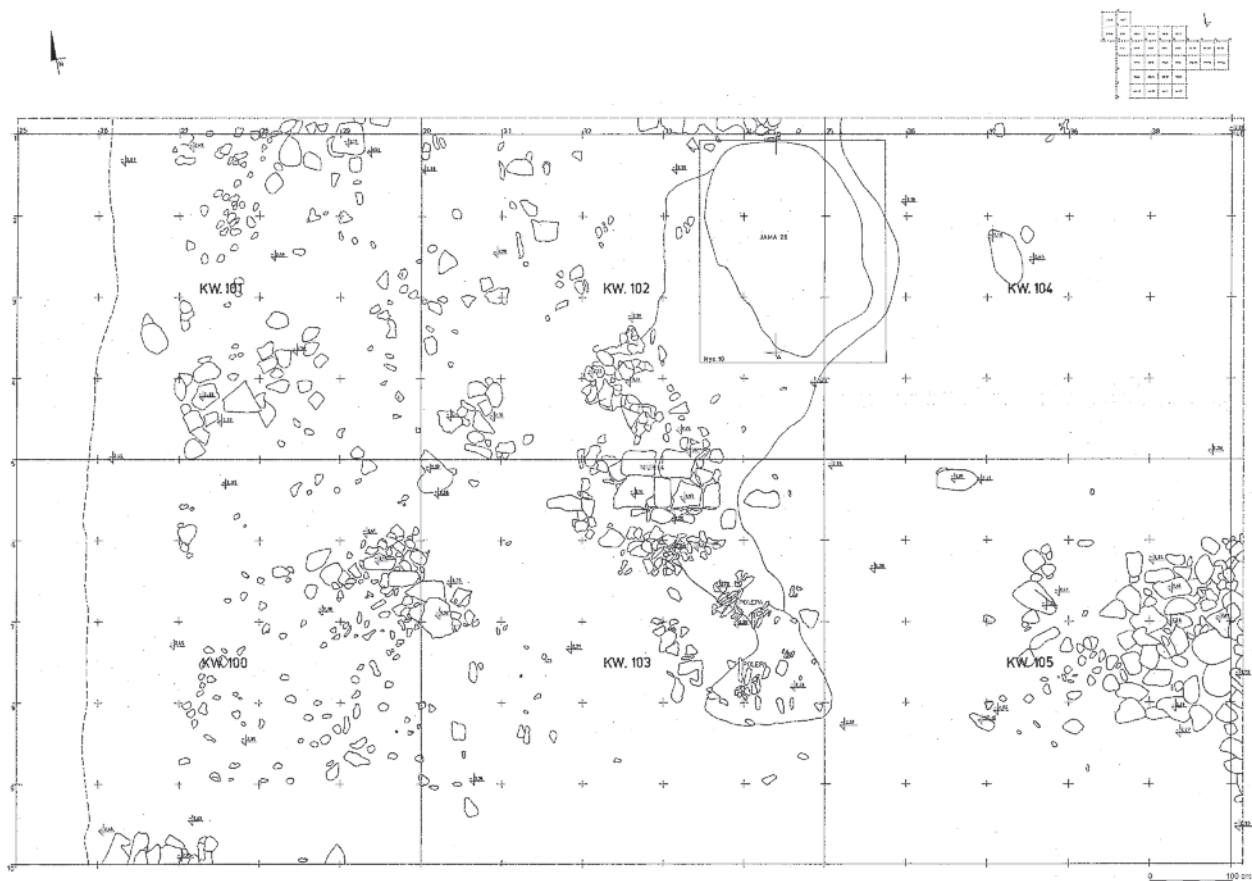


Fig. 5. План квадратов 100-105 на уровне около -2,30

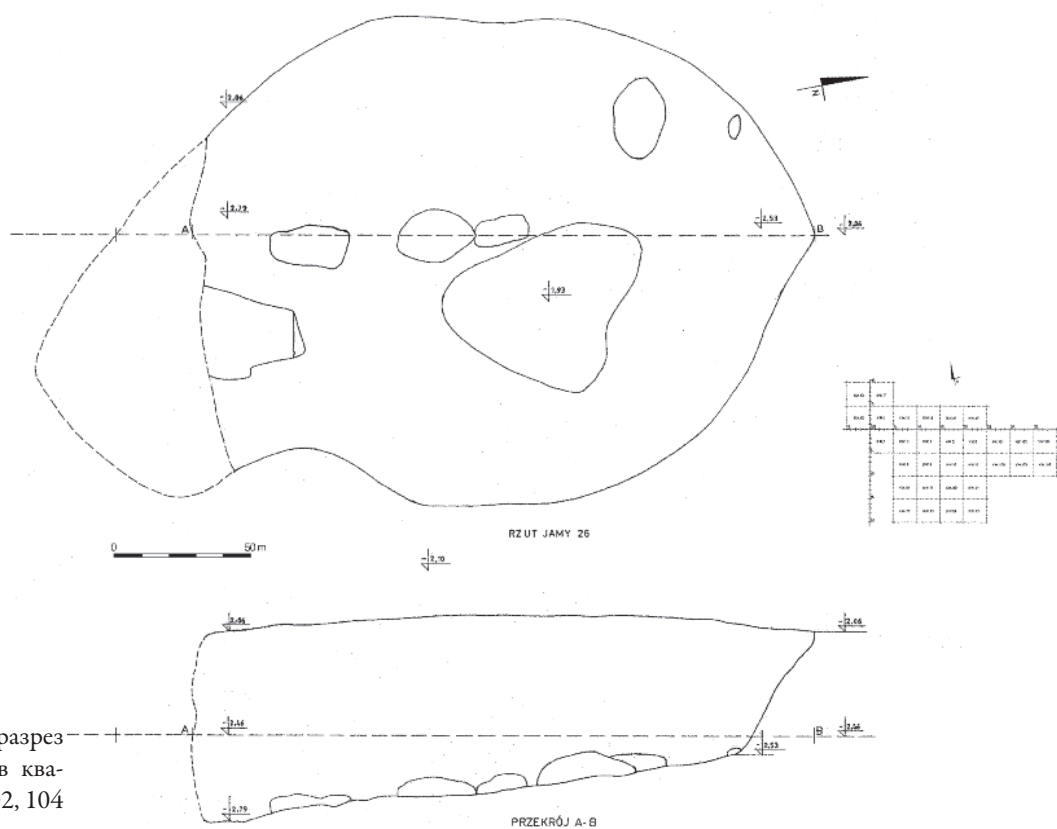


Fig. 6. План и разрез ямы 26 в квадратах 102, 104

PLATE 24

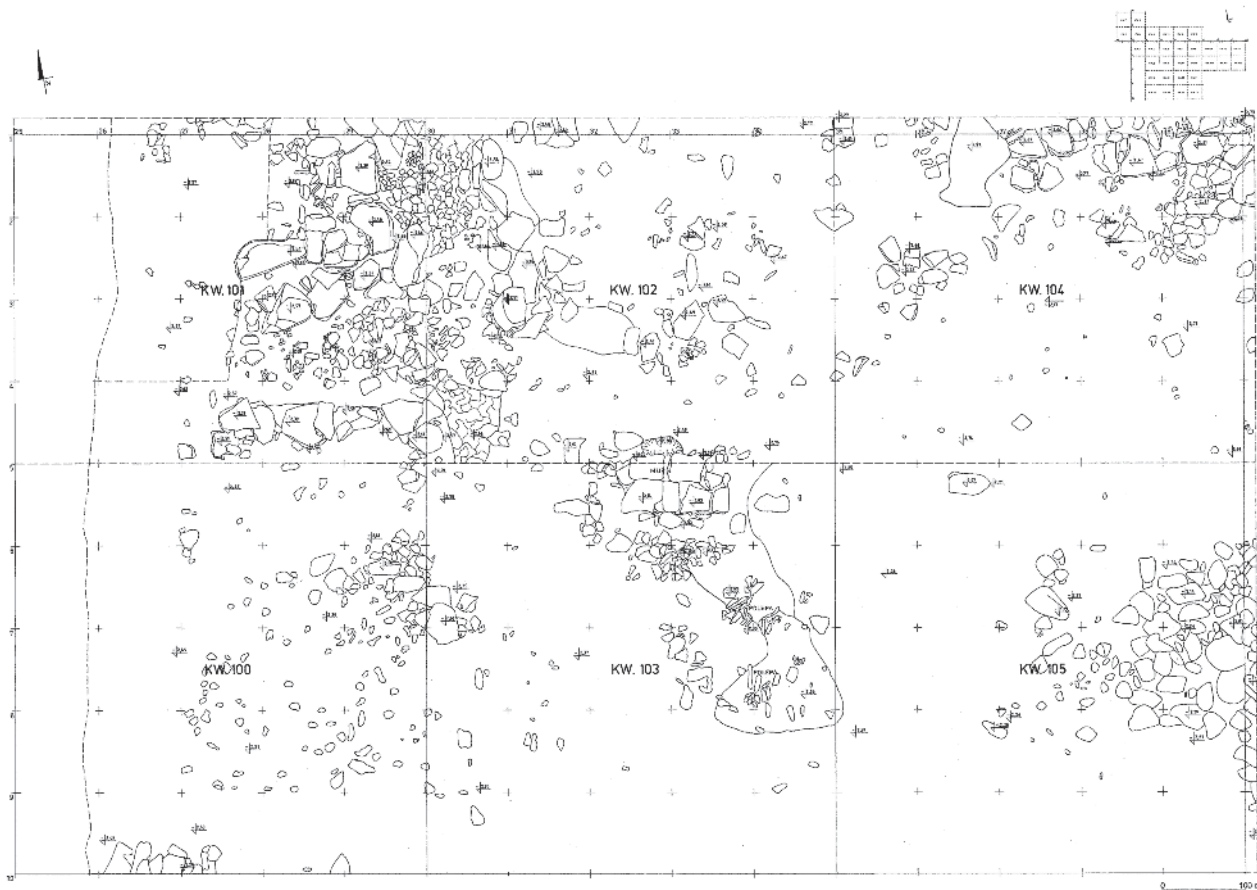


Fig. 7. План квадратов 100-105 с архитектурными остатками

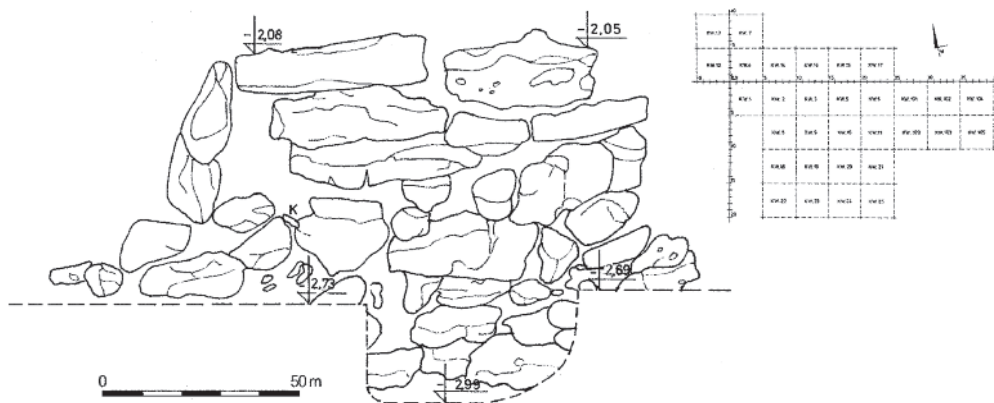


Fig. 8. Южный фас стены 4 в квадратах 102, 103

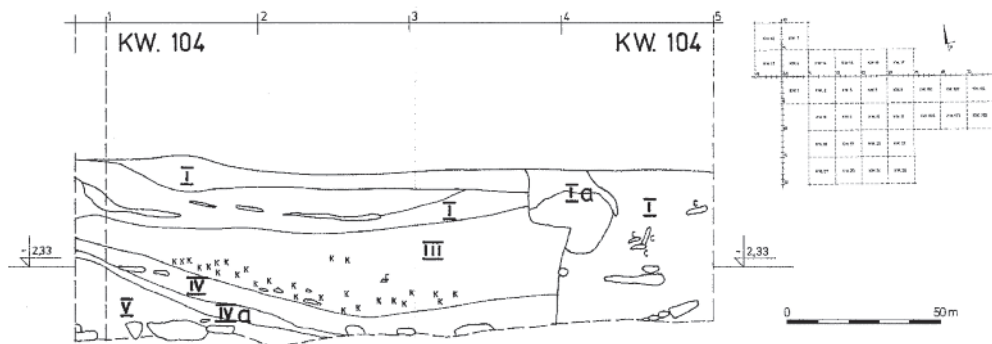


Fig. 9. Восточный профиль квадрата 104

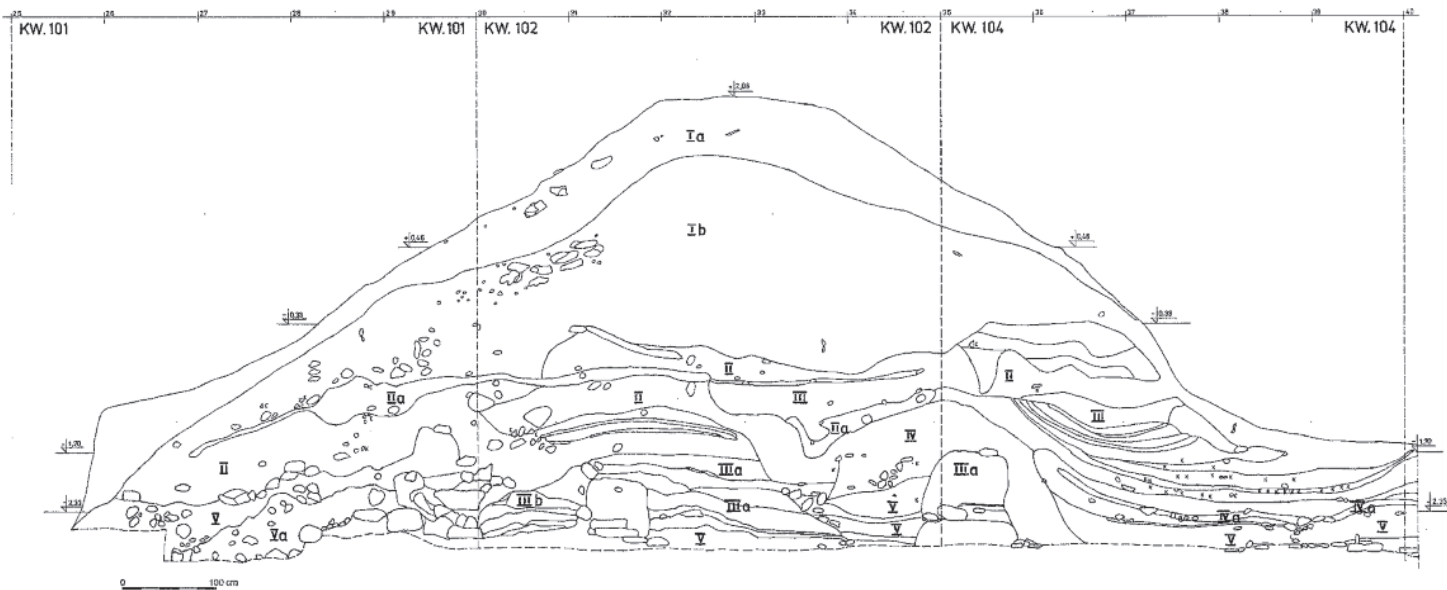


Fig. 10. Северный профиль квадратов 101, 102, 104

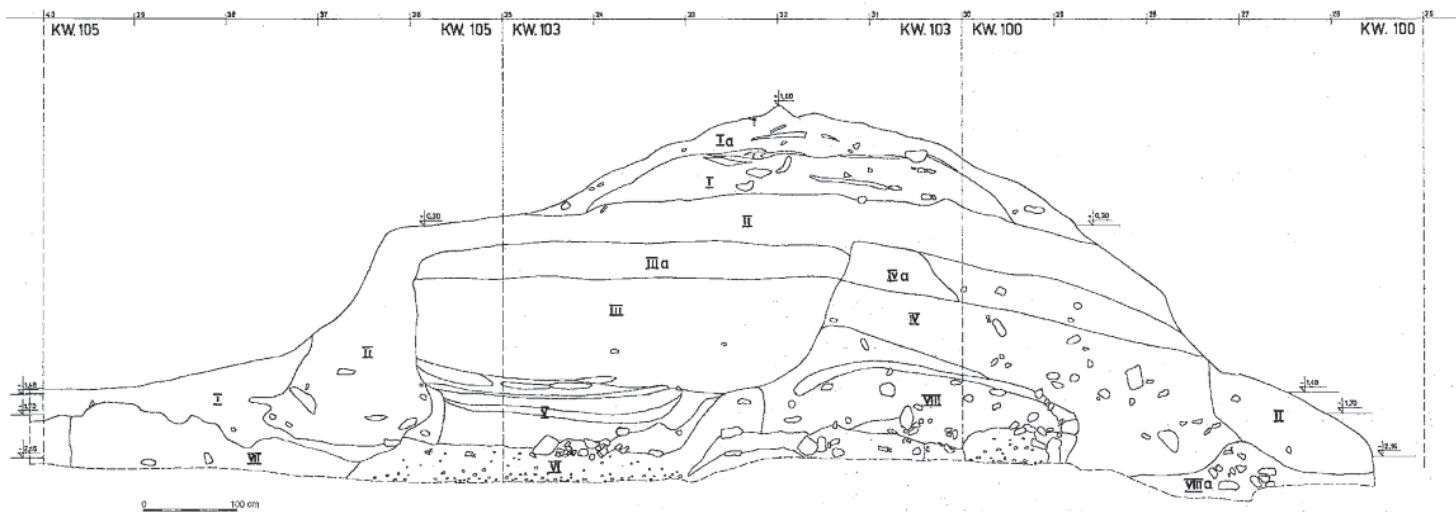


Fig. 11. Южный профиль квадратов 100, 103, 105

PLATE 26



Fig. 12. Общий вид с севера квадратов 100-105 перед началом работ 2006 г.



Fig. 13. Общий вид с востока квадратов 22-25 на линии оборонительного рва перед началом работ

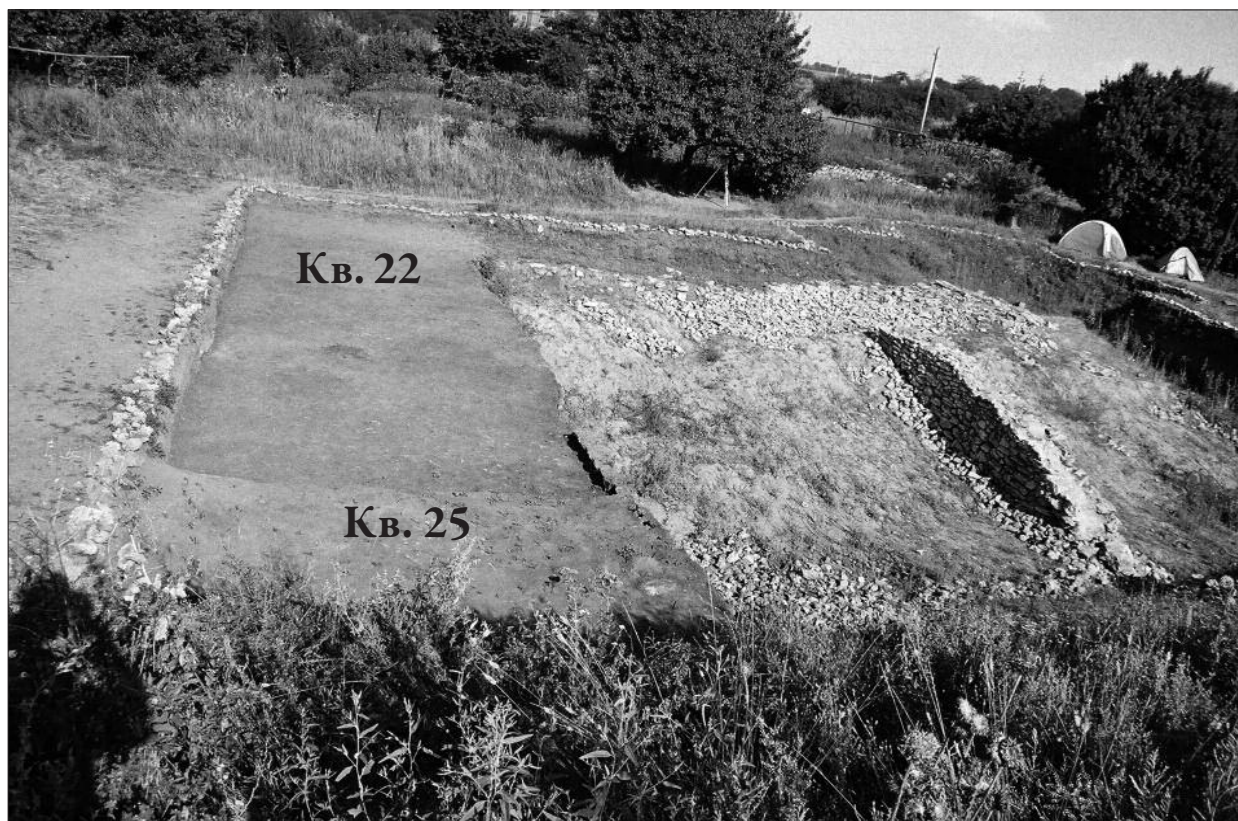


Fig. 14. Общий вид с востока участка оборонительного рва на квадратах 22-25



Fig. 15. Квадраты 101, 102, 104, , вид с юга

PLATE 28



Fig. 16. Яма 26, вид с юга

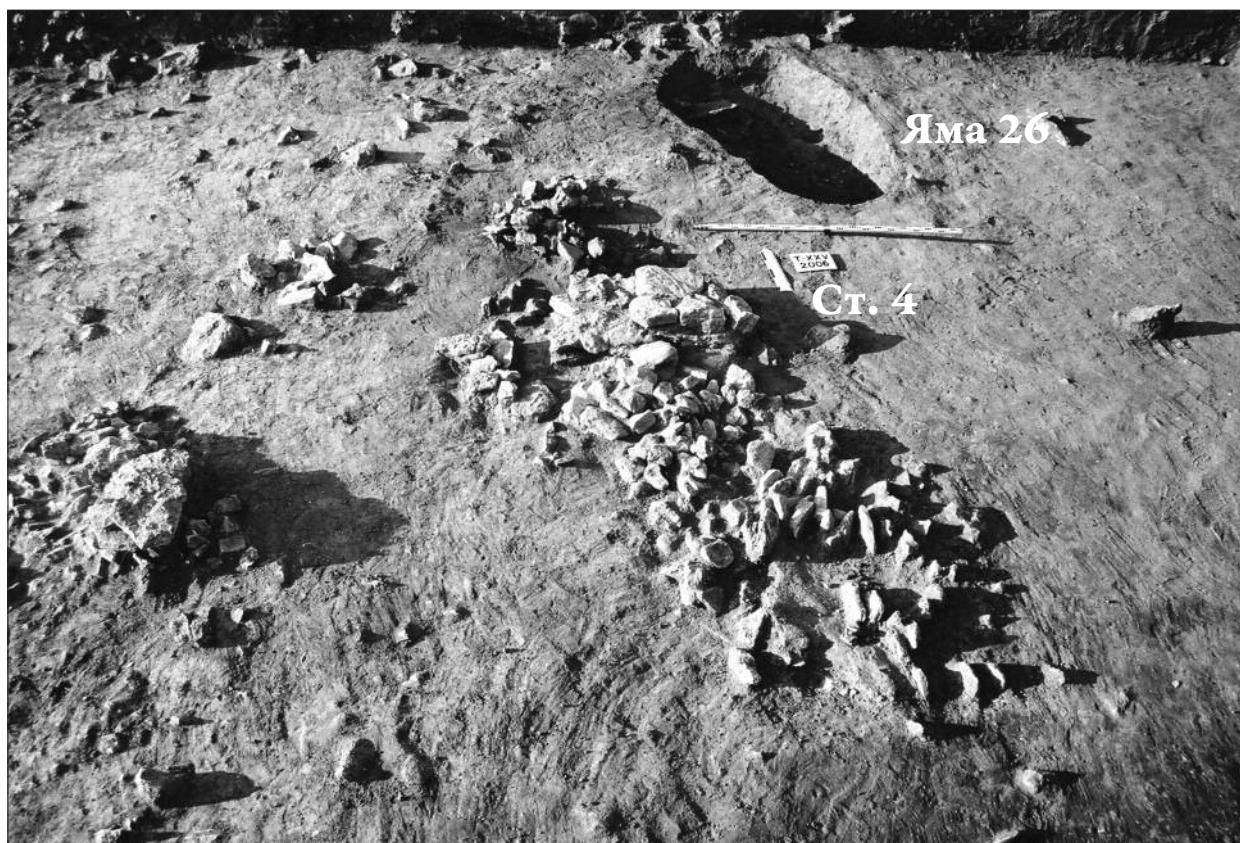


Fig. 17. Архитектурные остатки в квадратах 102-103, вид с юга

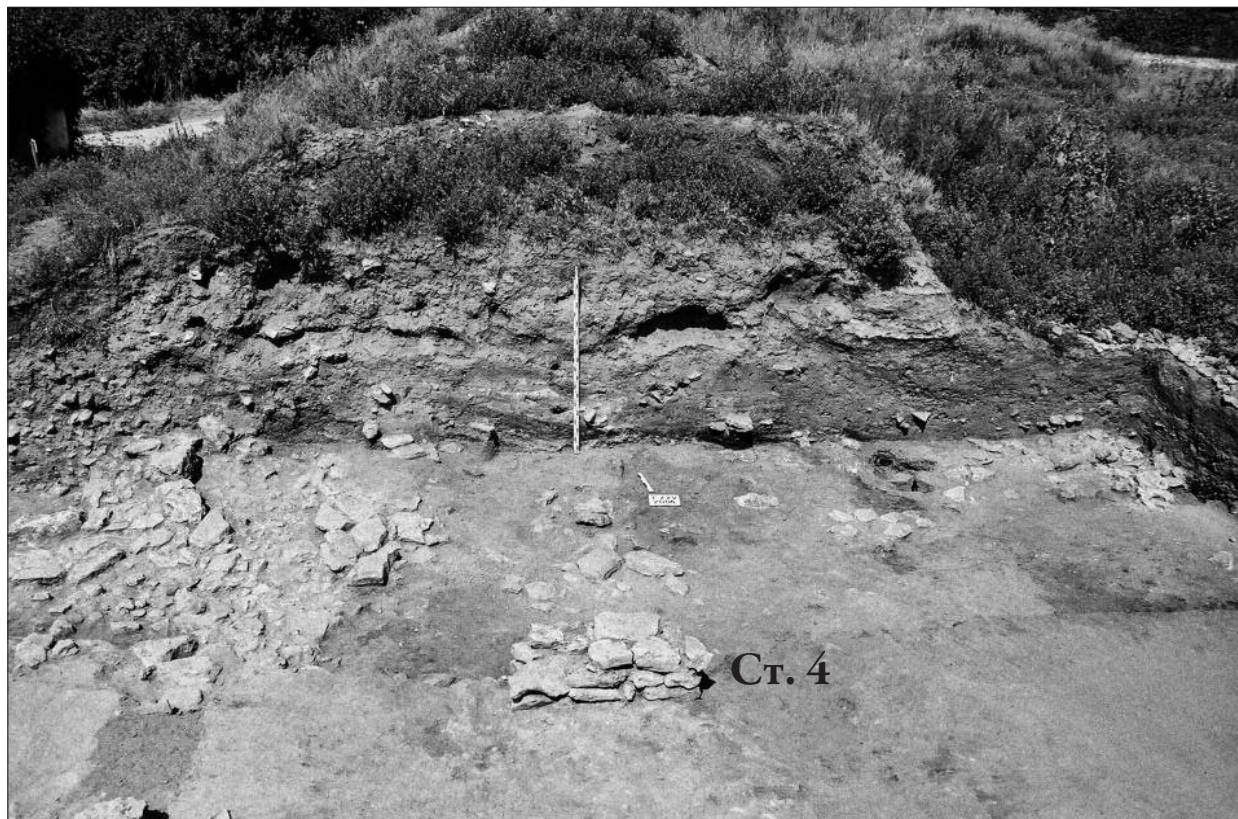


Fig. 18. Северный профиль квадратов 101, 102, 104, вид с юга



Fig. 19. Северный профиль квадратов 101, 102, 104, вид с юга

PLATE 30



Fig. 20. Квадрат 104, восточный профиль, вид с запада



Fig. 21. Квадраты 103, 105, южный профиль, вид с севера



Fig. 22. Квадраты 100, 103, Южный профиль, вид с севера



Fig. 23. Южный профиль в квадратах 100, 103, 105

PLATE 32

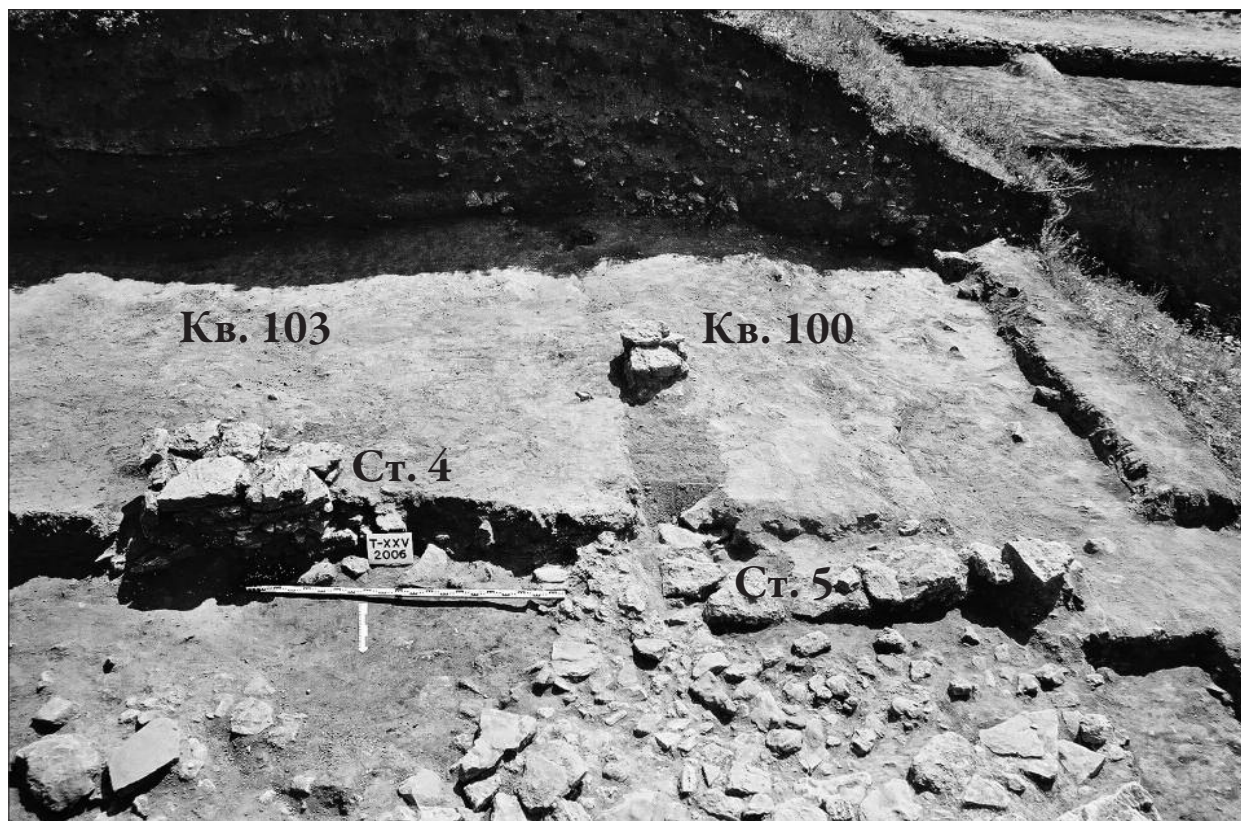


Fig. 24. План архитектурных остатков в квадратах 100 - 103, вид с севера



Fig. 25. Квадраты 101, 102, 104, вид с востока

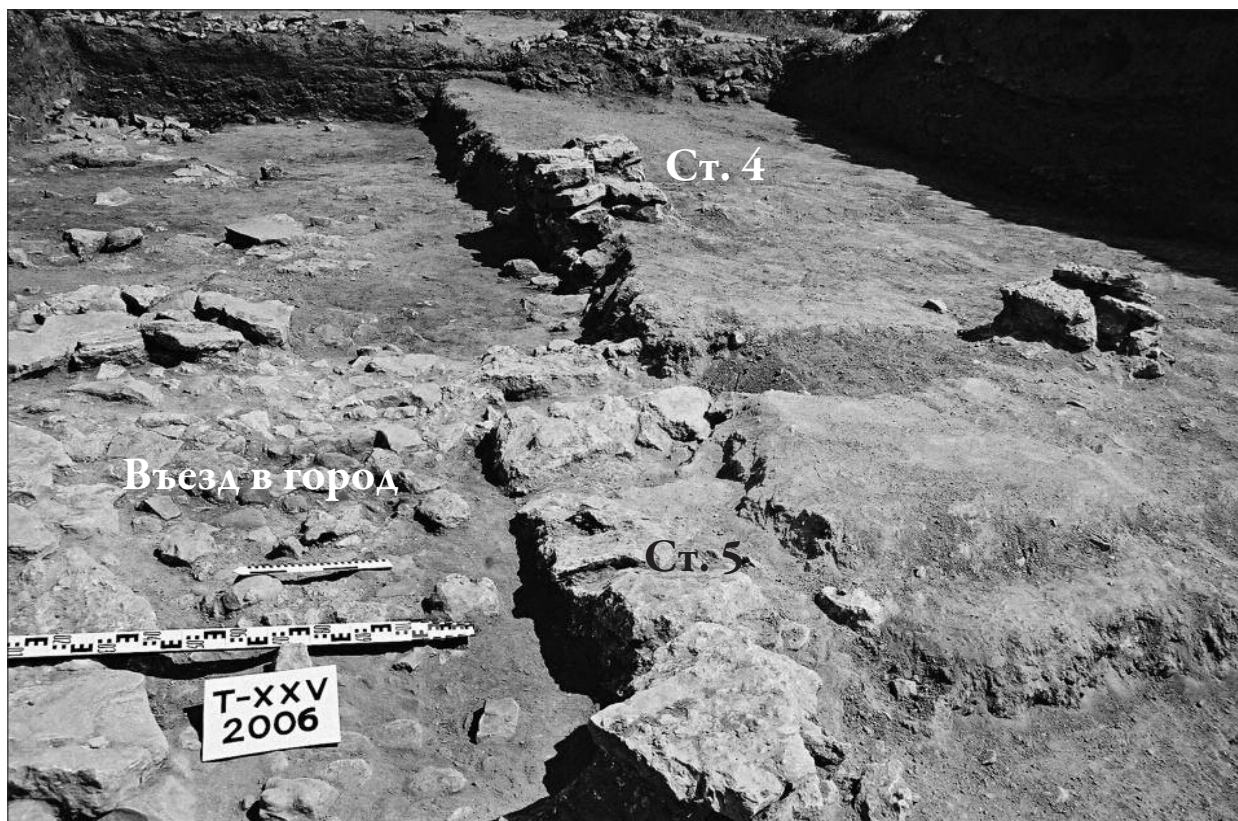


Fig. 26. Квадраты 101, 102, 104, вид с запада

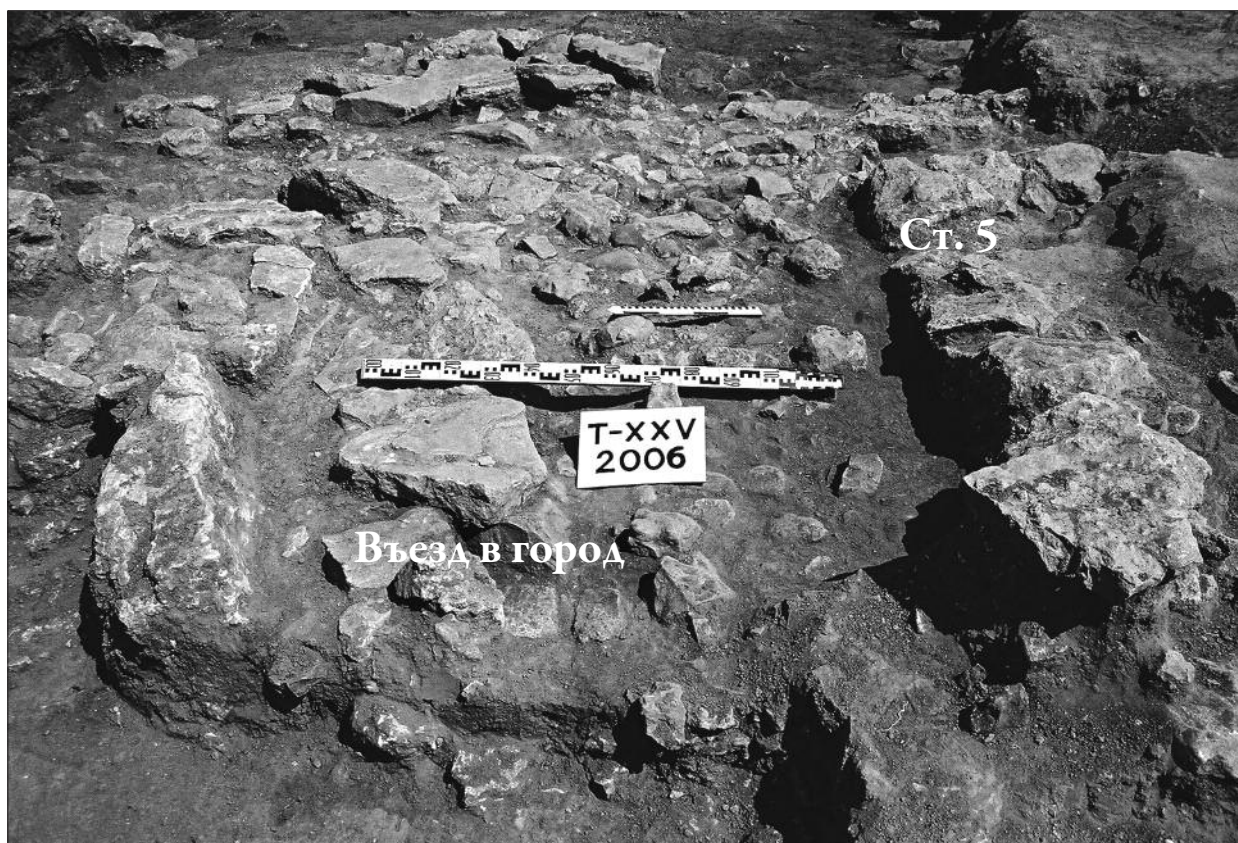


Fig. 27. Квадрат 101, въезд в город, вид с запада

PLATE 34



Fig. 28. Стена 4 в квадратах 102-103, вид с востока

Fig. 29. Северный фас стены 4 в квадрате 102





Fig. 30. Фрагмент терракоты из кв. 23, № 13



Fig. 31. Пробка из кв. 25, № 26

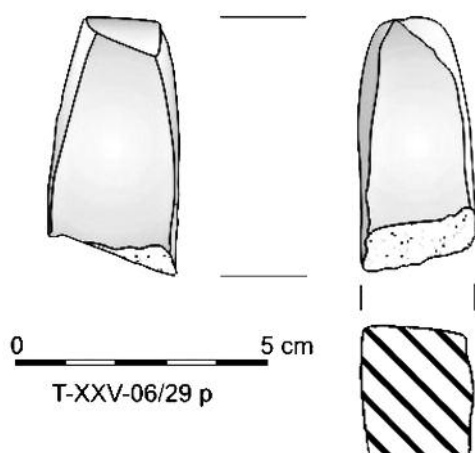


Fig. 32. Фрагмент оселка из кв. 25, № 29



Fig. 33. Фрагмент оселка из кв. 25, № 29

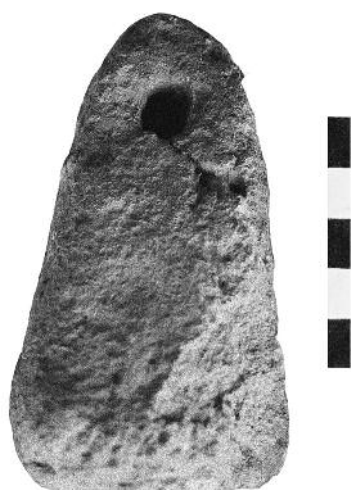


Fig. 34. Фрагмент каменного грузила из кв. 22, № 32

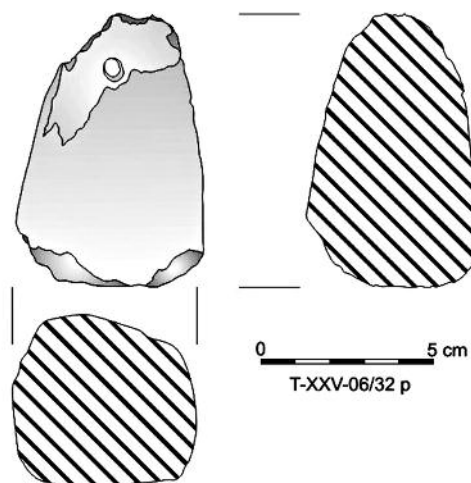


Fig. 35. Фрагмент каменного грузила из кв. 22, № 32

PLATE 36



Fig. 36. Амфора из кв. 102, № 84



Fig. 37. Глиняное грузило из кв. 100, № 1



Fig. 38. Фрагмент каменного грузила из кв. 106, № 10

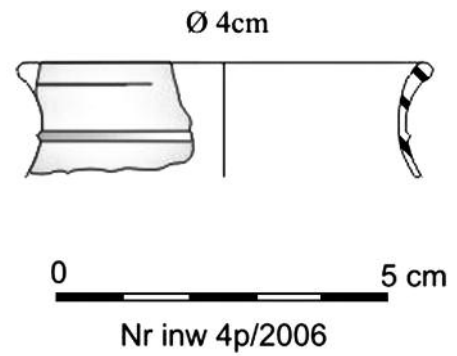


Fig. 39. Фрагмент стеклянного сосуда из кв. 105, № 4

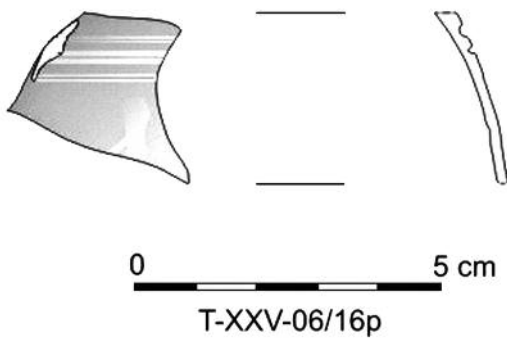


Fig. 40. Фрагмент чаши из кв. 101, № 16

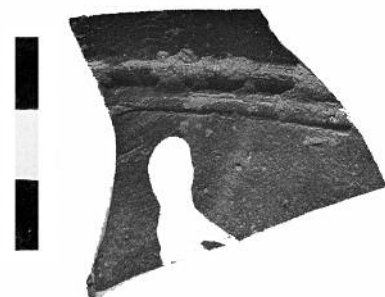


Fig. 41. Фрагмент чаши из кв. 101, №16

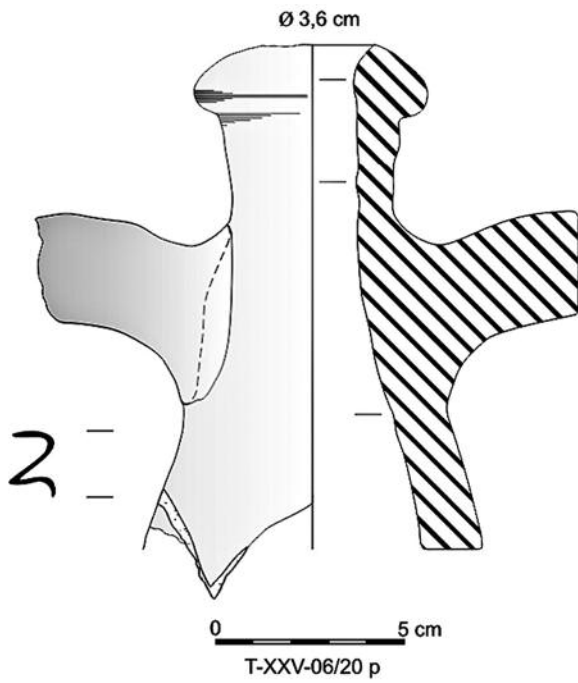


Fig. 42. Горло амфоры типа D с дипинто, № 20

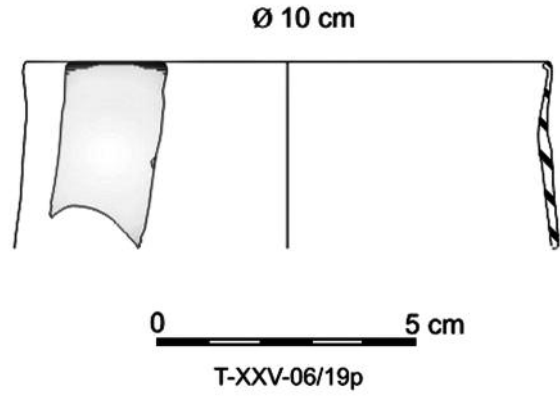


Fig. 43. Фрагмент стеклянного сосуда, № 19

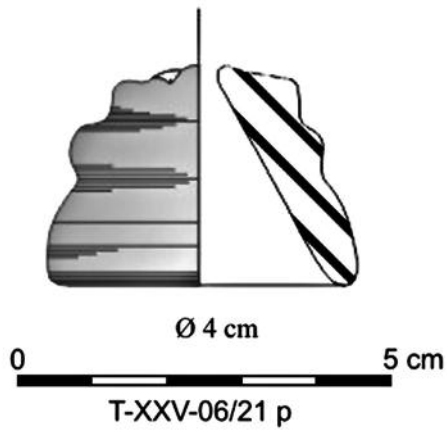


Fig. 44. Ножка кубка из кв. 101, № 21



Fig. 45. Ножка кубка из кв. 101, № 21

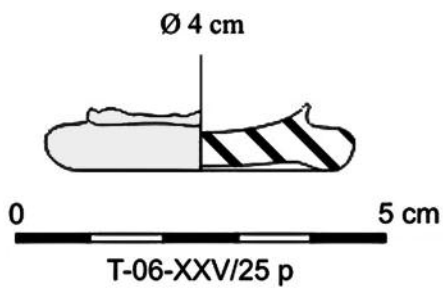
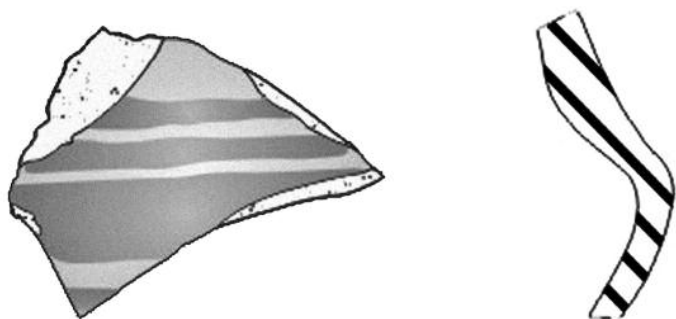


Fig. 46. Донце стеклянного сосуда из кв. 102, № 25



Fig. 47. Донце стеклянного сосуда из кв. 102, № 25

PLATE 38



T-XXV-06/31 p

Fig. 48. Фрагмент лагиноса из кв. 101, № 31

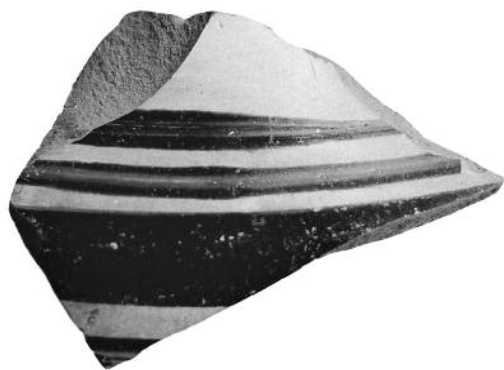


Fig. 49. Фрагмент лагиноса из кв. 101, № 31

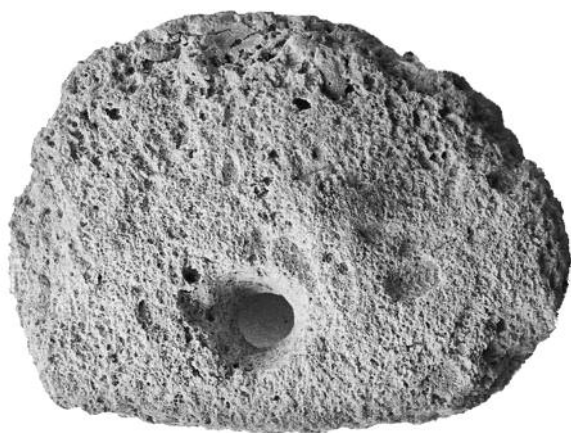
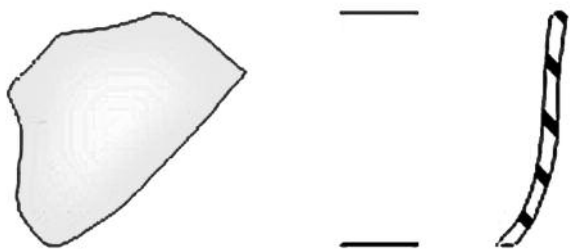


Fig. 50. Каменное грузило из кв. 102, № 37



Fig. 51. Астрагал, № 60



T-XXV-06/24 p

Fig. 52. Фрагмент стеклянного сосуда из кв. 100, № 24

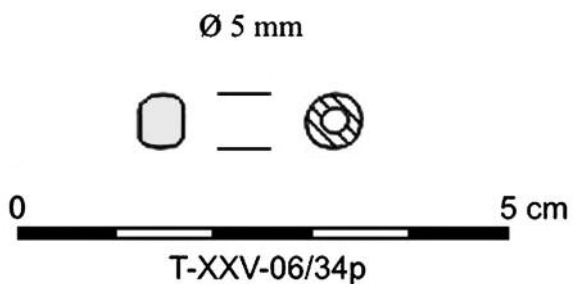


Fig. 53. Стеклянная бусина из кв. 102, № 34

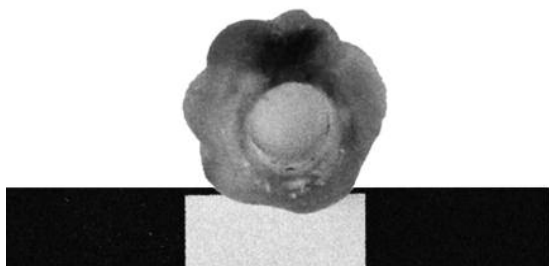


Fig. 54. Стекла́нная бусина из кв. 103, № 45

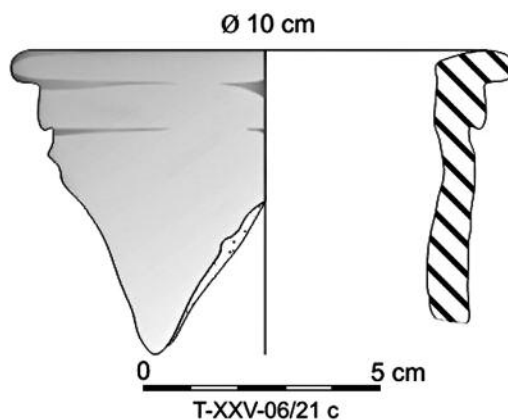


Fig. 55. Фрагмент горла амфоры из кв. 100-101, № 21

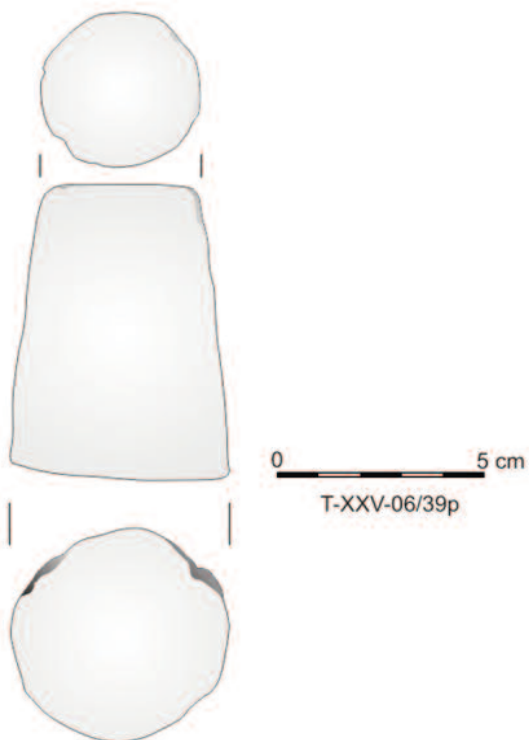


Fig. 56. Терочник из ножки амфоры, № 30



Fig. 57. Фрагмент костяного изделия из кв. 102, № 85



Fig. 58. Фрагмент мегарской чаши из кв. 103, № 43



Fig. 59. Фрагмент мегарской чаши из кв. 102, № 42

PLATE 40



Fig. 60. Бусина из кв. 105, № 50



Fig. 62. Бронзовая серьга из кв. 105, № 61



Fig. 64. Терракота из слоя, № 63



Fig. 61. Пряслице из кв. 104, № 56



Fig. 63. Клеймо на ручке родосской амфоры первой половины II в. до н.э. из кв. 105, № 58



Fig. 65. Серебряная обойма из кв. 105, № 95



Fig. 66. Оселок из кв. 104, № 68



Fig. 67. Дипинто на плече амфоры типа С из кв. 102, № 80



Fig. 68. Фрагмент зернотерки из кв. 104, № 69



Fig. 69. Каменное ядро из кв. 102, № 81



Fig. 70. Фрагмент горла амфоры типа D с клеймом и дипинто, № 96

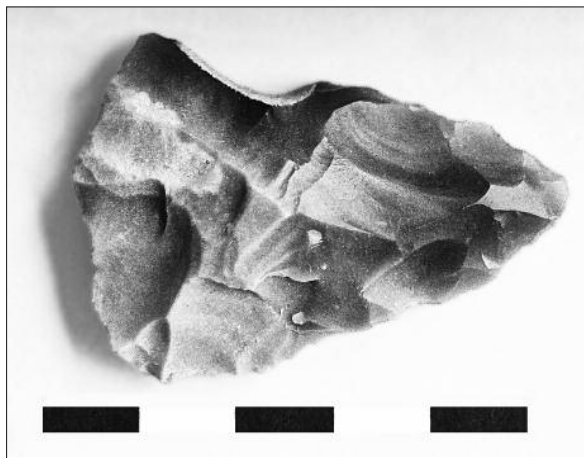


Fig. 71. Кремьень из кв. 101, № 98

PLATE 42



Fig. 72. Железный гвоздь из кв. 104, № 99



Fig. 73. Пряслице из кв. 102, № 101



Fig. 74. Сероглиняный кувшин из кв. 102, № 104



Fig. 75. Клеймо на ручке родосской амфоры из кв. 103, № 62



Fig. 76. Клеймо на ручке родосской амфоры из кв. 101, № 7



Fig. 77. Клеймо на ручке родосской амфоры, № 86

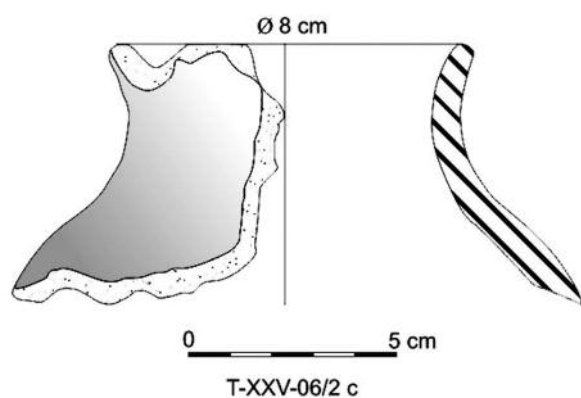


Fig. 78. фрагмент лепного горшка, № 2с

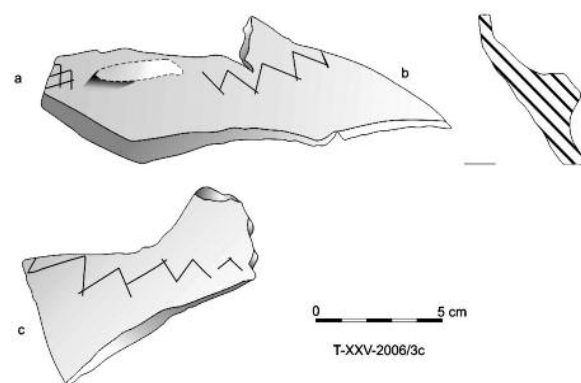


Fig. 79. Фрагменты лепного кувшина, № 3с

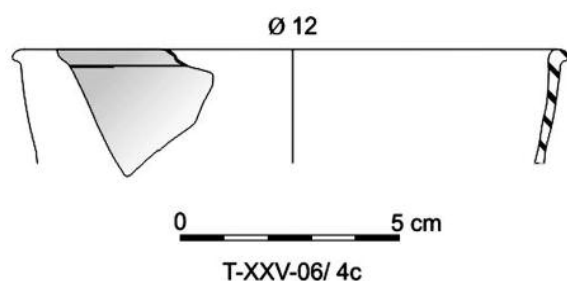


Fig. 80. Фрагмент краснолаковой миски, № 4с

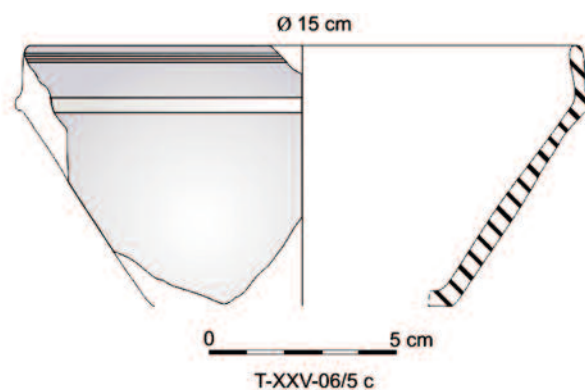


Fig. 81. Фрагмент краснолаковой миски, № 5с

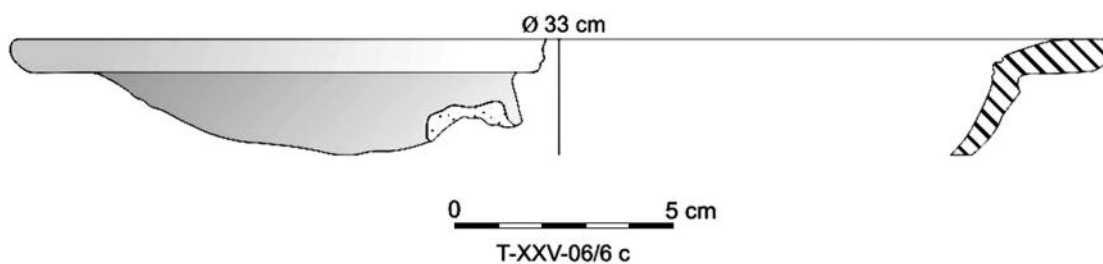


Fig. 82. Фрагмент краснолаковой тарелки, № 6с

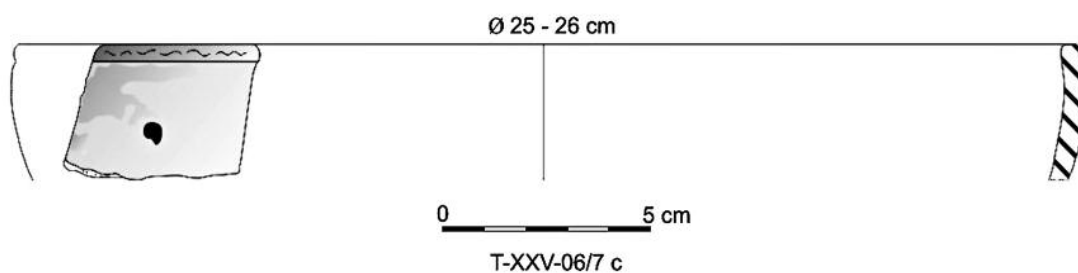


Fig. 83. Фрагмент краснолаковой миски, № 7с

PLATE 44

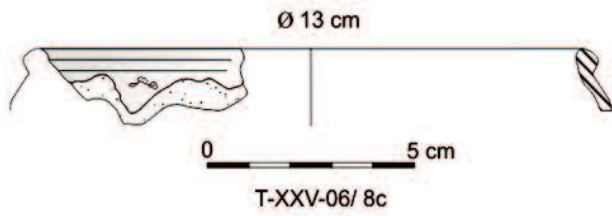


Fig. 84. Фрагмент венчика гончарного горшка, № 8с

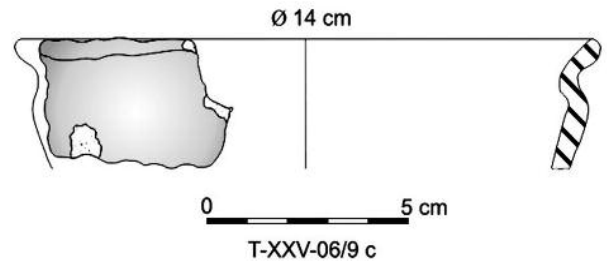


Fig. 85. Фрагмент венчика миски черняховского типа, № 9с

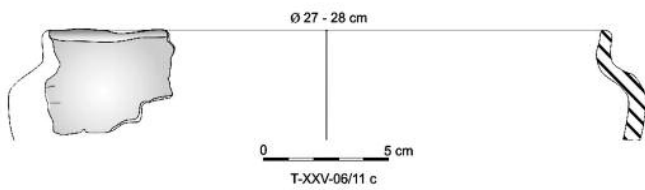


Fig. 86. Фрагмент края лепного горшка, № 11с

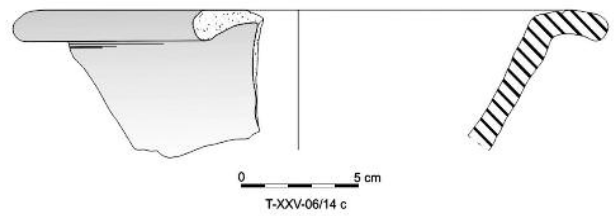


Fig. 87. Фрагмент лутерия, № 14с

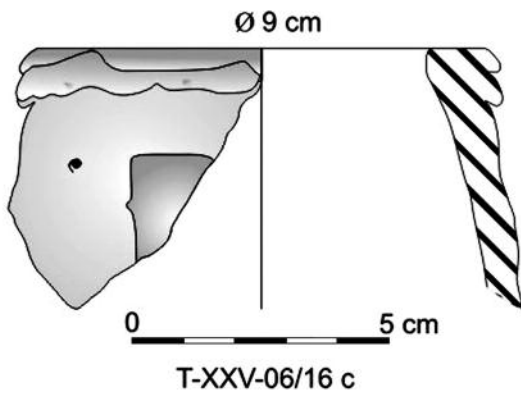


Fig. 88. Фрагмент амфоры типа Ятрус I 6, № 16с

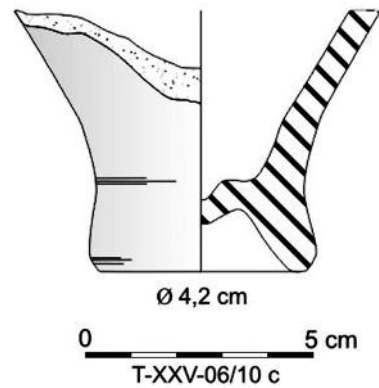


Fig. 89. Ножка амфоры типа С, № 10с

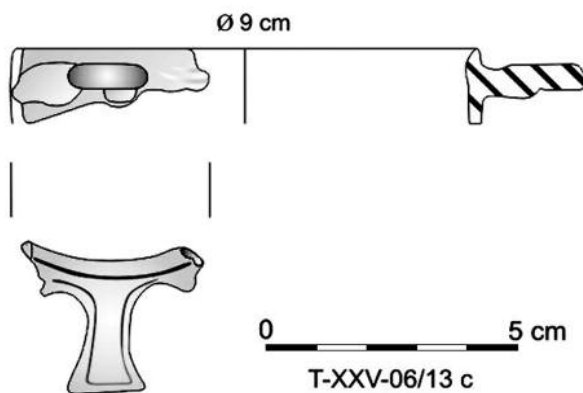


Fig. 90. Фрагмент канфара, № 13с

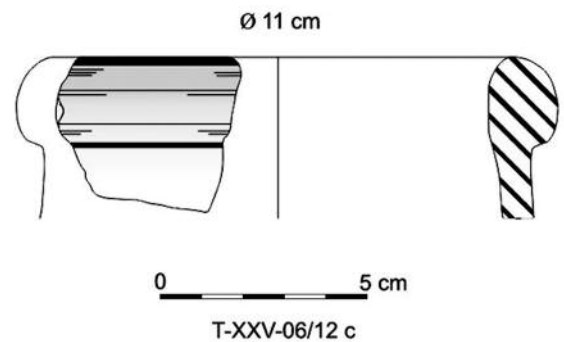


Fig. 91. Фрагмент венчика псевдокосской амфоры, № 12с

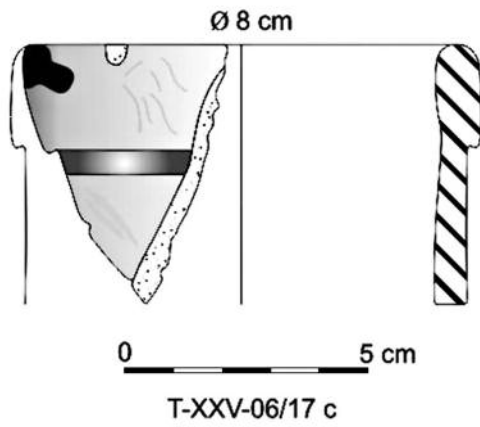


Fig. 92. Фрагмент венчика амфоры, № 17с

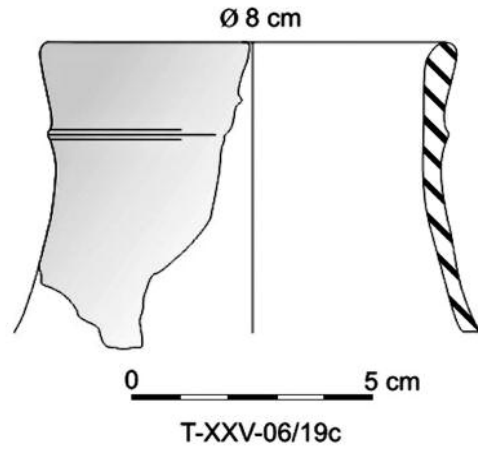


Fig. 93. Фрагмент горла кувшинчика, № 19с

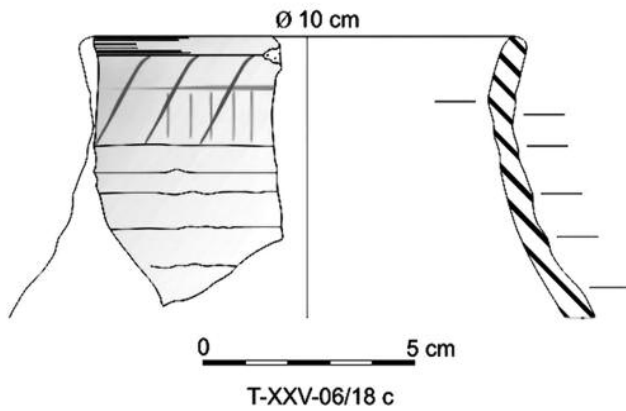


Fig. 94. Фрагмент горла серолощеного кувшина, № 18с

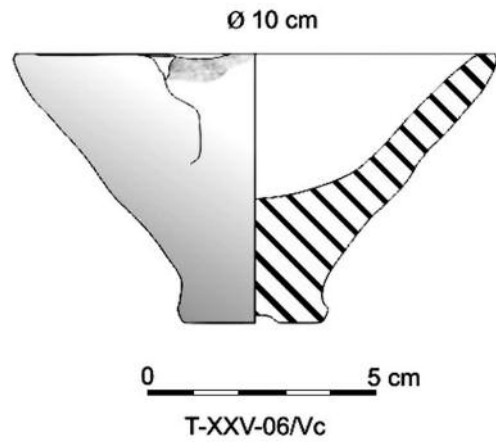


Fig. 95. Лепная ваза, № Vc

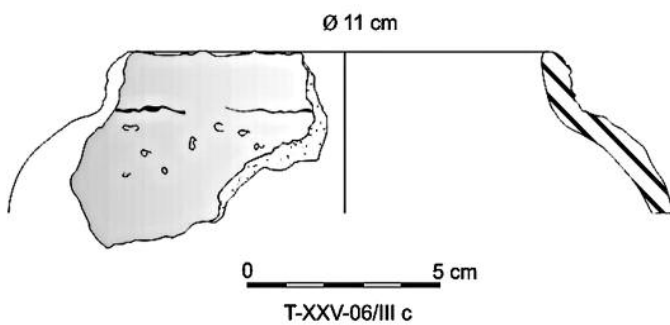


Fig. 96. Фрагмент края лепного горшка, № IIIc

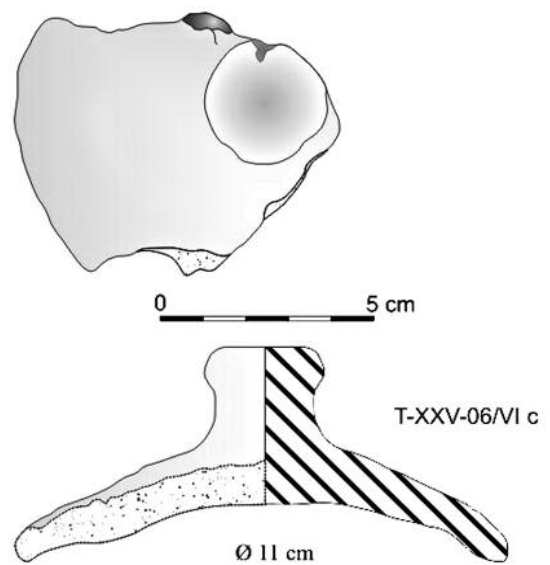


Fig. 97. Фрагмент лепной крышки, № VIc