

Marcin Matera

Керамические клейма из раскопок Варшавского университета в Танаисе 2005-2007

Światowit : rocznik poświęcony archeologii przeddziewowej i badaniom
pierwotnej kultury polskiej i słowiańskiej 7 (48)/A, 55-93

2006/2008

Artykuł został opracowany do udostępnienia w internecie przez Muzeum Historii Polski w ramach prac podejmowanych na rzecz zapewnienia otwartego, powszechnego i trwałego dostępu do polskiego dorobku naukowego i kulturalnego. Artykuł jest umieszczony w kolekcji cyfrowej bazhum.muzhp.pl, gromadzącej zawartość polskich czasopism humanistycznych i społecznych.

Tekst jest udostępniony do wykorzystania w ramach
dozwolonego użytku.

МАРТИН МАТЕРА (ИА ВУ)

КЕРАМИЧЕСКИЕ КЛЕЙМА ИЗ РАСКОПОК ВАРШАВСКОГО УНИВЕРСИТЕТА В ТАНАИСЕ. 2005-2007

(Pl. 118-123)

С 1995 г. Варшавский Университет ведет раскопки на территории античного города Танаис. В 2005 - 2007 гг. состоялись три очередных сезона исследований раскопа XXV. Во время раскопок найдено 58 керамических клейм¹. 52 клейма отнесены к эллинистическому периоду, 6 к римскому. Наибольшую группу этого материала составляют родосские клейма, которых 48 экземпляров. Из остальных клейм 3 принадлежат к производству Синопы, 5 выполненных на горлах амфор типа C/D и по одному на амфоре типа Зеест 90 и амфоре не установленного происхождения.

Большое преимущество клейм Родоса среди материалов керамической эпиграфики в Танаисе отмечено уже Т. Н. Книпович². Д. Б. Шелов в своей работе, посвященной греческим клеймам из Танаиса отметил, что родосские клейма: „составляют почти 90% всех находок эллинистических амфорных клейм в этом городе”³. Этот вывод был поддержан автором также при публикации коллекции керамических клейм из дальнейших раскопок Танаиса в 1994⁴. Преимущество родосских клейм подчеркивали и другие исследователи⁵.

На особенное внимание заслуживает группа клейм исполненных на горлах позднегераклейских амфор. К сожалению, они плохо изучены, но пополняющаяся выборка таких клейм из Танаиса позволяет предполагать, что в будущем, когда будем располагать более широкой источниковой базой, изучение этой группы материала, разработка его типологии и хронологии будет вполне возможна.

КАТАЛОГ

РОДОССКИЕ КЛЕЙМА

Среди 48 родосских клейм находится 1 эпонимно-фабрикантское, 19 эпонимных, 18 фабрикантских и 10 неоределенных из-за степени сохранности или качества изготовления. 41 клеймо круглое, 7 прямоугольной формы. Хронологическое распределение эпонимных клейм показывает преимущество экземпляров датированных временем III хронологической группы – 11 штук. 4 клейма датируются временем IV, 3 V и по одному клейме временем I и VI хронологических групп. Похоже обстоит дело с фабрикантскими клеймами, из которых 12 экземпляров принадлежит эргастериархам, работавшим полностью или частично во время III хронологической группы.

Эпонимно-фабрикантские клейма

1. № Т. XXV.05.54р* (Fig. 1)

Квадрат: 100

Стратиграфическая единица: 112

Юг: 2.60 м

Восток: 0.60 м

Глубина: -1.62 м

Размер клейма: $\Phi \approx 3.0$ см

Клеймо было опубликовано в группе неопределенных родосских клейм: [...]αδ[...]. Однако в последнем сезоне была произведена новая протирка. На ней

¹ Клейма с сезона 2005 были уже изданы: МАТЕРА 2006: 33-44. Актуально они переиздаются как в 2006 г. в настоящем периодике вышла в свет статья посвящена керамическим клеймам с сезона 2004 – МАТЕРА 2006 и в нем регулярно публикуются отчеты из очередных полевых сезонов исследований. Поскольку в некоторых случаях появилось новое толкование содержимой в клеймах легенды, решение переиздания клейм с сезона 2005 являются нам вполне оправданным. В настоящей статье они переиздаются с дополнением новой литера-

туры и новых толкований. Клейма с сезона 2005 обозначены * возле инвентарного номера.

² КНИПОВИЧ 199: 74-75.

³ ШЕЛОВ 1975: 8.

⁴ ШЕЛОВ 1994: 9.

⁵ JÖHRENS, IL'JAŠENKO 2001: 368; МАТЕРА 2008: 251.

⁶ NILSSON 1909: 157, n. 2; REISNER 1924: 313, no. 36;

четко читается имя родосского фабриканта Аксия, размещенное в центре. Вокруг находится вышеупомянутый фрагмент легенды. Новая разработка этого клейма позволяет убедительно констатировать, что всю легенду этого клейма можно реконструировать следующим образом:

[Ἐπὶ Πεῖθ]ιάδ[α] вокруг
Ἀξίου в центре
[монограмма]

Эпонимно-фабрикантское клеймо эпонима Пеифиада и эргастериарха Аксия. Такие же клейма являются очень редкими⁶. Деятельность эпонима Пеифиада и фабриканта Аксия датирована на хронологическую группу Ic⁷. Известны связи Аксия с эпонимами Агесием⁸, Дамократом⁹, Евфраноридом¹⁰, Ликаном¹¹, Павсанием¹², Стенелом¹³, Теудором¹⁴, Тимоклом¹⁵, Фиалином¹⁶ и может быть Полихармом¹⁷. При раскопках Фанагории найдено клеймо с именем Аксия и частично сохранным именем эпонима Θε.....ου. Д. Б. Шелов заметив, что имени эпонима полностью восстановить нельзя, предполагал, что это может быть имя эпонима Теайдета – Θε[αἰδήτ]ου¹⁸. Однако до сих пор связи Аксия с Теайдетом не известны, за то хорошо засвидетельствованы связи между ним и эпонимом Теудором. Это обстоятельство позволяет с большой долей осторожности предполагать, что реконструкция имени эпонима в фанагорийском клейме должна быть такова: Θε[υδώρ]ου¹⁹.

Эпонимные клейма

2. № Т.ХХV.07.04р (Fig. 2)

Квадрат: 104

Стратиграфическая единица: 130

Юг: 1.50 м

Восток: 1.02 м

Глубина: -2.87 м

Размер клейма: 1.5 x 4.0 см

розетка в левом нижнем углу [Ἐπὶ] Ἀγε
εἰς μύχου

эпсилон лунарный

Клейма эпонима Агемаха найдены среди материалов из пергамского комплекса²⁰ и ольвийского водоема²¹. Они находились также среди группы родосских клейм найденных в Синопе. Анализ этих материалов привел Д. М. Робинсона к предположению, что возможно они происходят из партии 10 000 родосских амфор доставленных в Синопу²², о чем мы знаем благодаря свидетельству Полибия²³. Это событие имело место около 220 г. до н. э.²⁴ Время исполнения обязанностей эпонимного жреца Агемахом датирована на хронологическую группу IIIc²⁵. Г. Финкельштейн датирует деятельность Агемаха на время около 181-179 гг. до н. э.²⁶ Известны связи этого эпонима со следующими фабрикантами: Аристон²⁷, Дамократ I²⁸ и Аристид²⁹. На базе стилистического сходства клейм Агемаха с клеймами Агоранакта и Марсия Г. Финкельштейн предполагал

GRACE 1952: 535-536, no. 16; GRACE 1953: 126, no. 132; FINKIELSZTEJN 2001: 62, § II.2.1.

⁷ FINKIELSZTEJN 2001: 94, tab. 2 et p. 188, tab. 17; NICOLAOU 2005: 74, no. 150.

⁸ FINKIELSZTEJN 2001: 59, § II.2.1.

⁹ EMPEREUR 1990: no. 5; FINKIELSZTEJN 2001: 59-60, § II.2.1; NICOLAOU 2005: 428, no. 114a-b.

¹⁰ NILSSON 1909: 157, n. 2 et p. 425, no. 214, 3; ПРИДИК 1917: 9, no. 165; ПРИДИК 1926: 313 et p. 321; ПРИДИК 1941: 190, за no. 156; ШЕЛОВ 1956: 146; БАДАЛЬЯНЦ 1973: 57 et p. 62; БАДАЛЬЯНЦ 1980a: 163; FINKIELSZTEJN 2001: 60, § II.2.1.

¹¹ FINKIELSZTEJN 2001: 59, § II.2.1; АТТАЛАН 2003: no. 8.

¹² FINKIELSZTEJN 2001: 61, § II.2.1.

¹³ БАДАЛЬЯНЦ 1980a: 163; FINKIELSZTEJN 2001: 63, § II.2.1; КАЦ 2002a: 249.

¹⁴ CONOVICI, IRIMIA 1991: no. 255; FINKIELSZTEJN 2001: 61, § II.2.1; NICOLAOU 2005: 74, no. 150.

¹⁵ FINKIELSZTEJN 2001: 63, § II.2.1.

¹⁶ ШЕЛОВ 1956: 148; БАДАЛЬЯНЦ 1973: 57 et p. 62;

БАДАЛЬЯНЦ 1980a: 163; FINKIELSZTEJN 2001: 63-64, § II.2.1.

¹⁷ FINKIELSZTEJN 2001: 62-63, § II.2.1.

¹⁸ ШЕЛОВ 1956: 148.

¹⁹ Cf. FINKIELSZTEJN 2001: 61, § II.2.1.

²⁰ SCHUCHHARDT 1895: nos. 775-796; смотри также: BÖRKER 1998: nos. 1-25.

²¹ ЛЕВИ 1964: nos. 1-2.

²² ROBINSON 1905: 297.

²³ POLYB. IV, 56, 3.

²⁴ NACHTERGAEL 1978: 36-37 et n. 1.

²⁵ NICOLAOU 2005: 19, no. 1.

²⁶ FINKIELSZTEJN 2001: 192, tab. 19.

²⁷ HILLER VON GAERTRINGEN 1898: 232; BLECKMANN 1907 (n. v.): 31; BLECKMANN 1912: 252; БАДАЛЬЯНЦ 1980a: 164.

²⁸ PARIS 1914: 322; БАДАЛЬЯНЦ 1980a: 164; LUNGU 1990: 213, no. 3a-b.

²⁹ LUNGU 1990: 213, no. 2a-b.

возможность сотрудничества между ними³⁰. Связи Агемаха и Марсия уже нашли подтверждение в археологическом материале³¹. В. Н. Юргевичем опубликовано эпонимно-фабрикантское круглое клеймо с цветком розы в центре: Ἀγαθοκλέου(ς) Ἐπί Ἀγεμάχου³². К сожалению, оно не проиллюстрировано и не поддается проверке. Тем не менее совсем возможно, что имеем прямое свидетельство связи между Агемахом и Агатоком, тем более, что датировка их деятельности в общих чертах сходна. Сделанные Х. Блинкенбергом попытки идентификации Агемаха с эпонимом Агемахом Горгоном, исполняющим обязанность геротита (*hierothytas*) в Линдосе а также с Агемахом Аристотелем жрецом Афины в Линдосе – мало убедительны³³. Клейма Агемаха принадлежат к часто встречающимся находкам³⁴.

3. № Т.ХХV.07.08р (Fig. 3)

Квадрат: 104

Стратиграфическая единица: 130

Юг: 1.55 м

Восток: 1.30 м

Глубина: -2.88 м

Размер клейма: 1.6 x 3.6 см

Ἐ[πί Ἀθα]

νοδοῦτου

Ἰακινθίου

Клеймо эпонима Атанодота. Его клейма найдены в комплексах в Пергаме³⁵ и Ольвии³⁶. В. Грейс датировала жречество Атанодота на около 183 г. до н. э.³⁷ Г. Финкельштейн датирует деятельность этого эпонима около 170/168 г. до н. э.³⁸ Атанодот сотрудничал со следующими фабрикантами: Агатокл II³⁹, Аминта⁴⁰, Антимах⁴¹, Аристон⁴², Зоил⁴³, Марсий⁴⁴, Сарацион⁴⁵ и Филений⁴⁶. Опираясь на присутствии тех же самых дополнительных клейм Г. Финкельштейн предполагает сотрудничество между Атанодотом и Дамократом I, а также Гиппократом⁴⁷. На ручках с основными клеймами Атанодота встречаются дополнительные клейма такие как T⁴⁸ и Y⁴⁹. Клейма этого эпонима принадлежат к частым находкам⁵⁰.

³⁰ FINKIELSZTEJN 2001: 109, Style T 4a.

³¹ BARKER 2004: no. 15; смотри также: NICOLAOU 2005: 425, no. 106a-b; связи между Агемахом и Марсием известны уже с половины 80-тых годов XX в., но сообщение о них опубликованное в работе непосвященной непосредственно керамическим клеймам: ЛЕЙПУНСКАЯ 1984: 68.

³² ЮРГЕВИЧ 1895: 106, no. 4.

³³ SZTETYŁO 1992b: no. 1; cf. NACHTERGAEL 1978: 37.

³⁴ PELLEGRINI 1887: nos. 16-19; ROBINSON 1905: no. 5; NILSSON 1909: no. 8, 1-12; PARIS 1914: no. II, 1; ПРИДИК 1917: 1, nos. 1-5 et p. 34, no. 880 (?); REISNER 1924: 314, no. 2; PRIDIK 1926: 307; GRACE 1952: 528; KENT 1953: no. 9; CANARACHE 1957: no. 503 et nos. 534-535; ШЕЛОВ 1957: 211; GENTILI 1958: no. 26, 1-7; МИРЧЕВ 1958: nos. 81-82; ПОПОВ 1967: no. 9; GRAMATOROL, POENARU BORDEA 1969: no. 696 et nos. 1139-1140; BÖRKER 1974: no. 17; ЛАЗАРОВ 1974: 29, no. 1; ШЕЛОВ 1975: no. 1; SZTETYŁO 1975: nos. 37-38; SZTETYŁO 1976: no. 23; NACHTERGAEL 1978: no. 11; SZTETYŁO 1978: no. 13; CALVET 1982: no. 15; CRISCUOLO 1982: no. 1; SZTETYŁO 1983: no. 15; BRUGNONE 1986: no. 1; ARIEL 1990: nos. S 66-71; LUNGU 1990: 214, no. 9; SZTETYŁO 1991: no. 1; SZTETYŁO 1992b: no. 1; ШЕЛОВ 1994: no. 1; ROSENTHAL-HEGINBOTTOM 1995: no. 79; ABDALLAH 1996: no. 12; BUROW 1998: nos. 11-21; JÖHRENS 1999a: nos. 130-132; AKAMATIS 2000: no. P 12; ARIEL 2000: nos. 1-2; JÖHRENS, ILJAŠENKO 2001: no. 1; ATTALAH 2003: no. 1; NICOLAOU 2005: 19-20, nos. 1-6 et p. 268, nos. 1-2.

³⁵ SCHUCHNHARDT 1895: nos. 809-818; смотри также: BÖRKER 1998: nos. 30-41.

³⁶ ЛЕВИ 1964: nos. 11-39.

³⁷ GRACE 1985: 9.

³⁸ FINKIELSZTEJN 2001: 192, tab. 19.

³⁹ GRACE 1949: 180, n. 23; GRACE 1985: 10; EMPEREUR,

GUIMIER-SORBETS 1986: 130; NICOLAOU 2005: 417, no. 58a-b.

⁴⁰ БАДАЛЬЯНЦ 1980а: 163; GRACE 1985: 10; NICOLAOU, EMPEREUR 1986: no. 3a-b; FINKIELSZTEJN 2001: 122, § III.3; NICOLAOU 2005: 414, no. 45a-b et p. 419, no. 70a-b.

⁴¹ GRACE 1985: 10; БАДАЛЬЯНЦ 1980а: 163-164.

⁴² GRACE 1985: 10; NICOLAOU 2005: 429, no. 117a-b.

⁴³ BÖRKER 1998: no. 40.

⁴⁴ BARKER 2004: no. 8; FINKIELSZTEJN 2001: 109, Style T4b; смотри также: NICOLAOU 2005: 424, no. 99a-b.

⁴⁵ GRACE 1985: 10; NICOLAOU 2005: 429-430, no. 118a-b.

⁴⁶ GRACE 1985: 10; смотри также: FINKIELSZTEJN 2001: 121, § III.2.

⁴⁷ GRACE 1985: 10-11, n. 19; смотри также: FINKIELSZTEJN 2001: 117, § III.1.2.3.

⁴⁸ GRACE 1985: 10, n. 19; смотри также: PALACZYK 1999: 75; PALACZYK 2000: 402.

⁴⁹ GRACE 1985: 11, n. 19; смотри также: PALACZYK 1999: 76; PALACZYK 2000: 402.

⁵⁰ PELLEGRINI 1887: nos. 45-50 et no. 481 [?]; NILSSON 1909: no. 25, 1-23 et p. 530, no. 3; PARIS 1914: no. VI; ПРИДИК 1917: 2, nos. 19-24 et p. 132, nos. 7-8; REISNER 1924: 314, no. 4; PRIDIK 1926: 308; GRACE 1950: no. 29; GRACE 1952: 528; GENTILI 1958: no. 34; ШЕЛОВ 1975: nos. 6-8; SZTETYŁO 1975: no. 61; SZTETYŁO 1976: no. 46; CALVET 1978: nos. 5-6; SZTETYŁO 1978: no. 17; SZTETYŁO 1983: no. 21; SZTETYŁO 1984: nos. 1-2; COULSON, WILKIE, REHARD 1986: no. 3; ARIEL 1990: nos. S 87-89; SZTETYŁO 1991: nos. 5-6; ШЕЛОВ 1994: no. 3; JÖHRENS 1999a: nos. 133-134; AKAMATIS 2000: nos. P 13-14; GAROZZO 2000: nos. 2-3; SZTETYŁO 2000: nos. 2-5; JÖHRENS, ILJAŠENKO 2001: nos. 8-12; NICOLAOU 2005: 24-25, nos. 16-20, p. 269, nos. 8-9 et p. 359-360, nos. Ω 2-3; КУТИНОВА 2006: 240; LAUBENHEIMER 2007: 332.

4. № Т.ХХV.05.74р * (Fig. 4)

Квадрат: 14

Стратиграфическая единица: 113

Север: 0.50 м

Запад: 4.80 м

Глубина: -4.75 м

Размер клейма: 1.5 x 3.8 см

Ἐπί [Ἄρ]ατοφάνεϋς

Πανάμου

Δευτέρου

Существовали два эпонима по имени Аратофан⁵¹. Клейма Аратофана I были найдены в пергамском комплексе⁵² тогда как клейма Аратофана II в Альба Фуценс. Публикуемое клеймо принадлежит Аратофану I, деятельность которого датирована 182 - 176 до н. э.⁵³ По мнению Д. Б. Шелова такую датировку подтверждают дополнительные клейма, которые выступают на ручках с клеймами Аратофана. Г. Финкельштейн датирует деятельность этого эпонима 60-тыми годами II в. до н. э.⁵⁴ Известно, что клейма Аратофана иногда сопровождалась дополнительными клеймами Т⁵⁴. Этот эпоним сотрудничал со следующими фабрикантами: Агоранакт⁵⁶, Аристокл II⁵⁷, Гиппократ⁵⁸, Каллио⁵⁹, Никасион⁶⁰ и Нисий⁶¹. Клейма Аратофана I принадлежат к часто встречаемым⁶².

5. № Т.ХХV.07.15р (Fig. 5)

Квадрат: 104

Стратиграфическая единица: 130

Юг: 1.92 м

Запад: 1.22 м

Глубина: -2.44 м

Замечания: из ямы (перемешанное заполнение: фрагменты известняка, куски обмазки, кости животных)

Размер клейма: 1.6 x 4.1 см

Ἐ[πὶ Ἄ]ρατο

[φά]νεϋς

[Ἰ]α[κί]ν[θ]ί[ου]

6. № Т.ХХV.07.09р (Fig. 6)

Квадрат: 104

Стратиграфическая единица: 130

Юг: 2.10 м

Восток: 1.58 м

Глубина: -2.86 м

Размер клейма: 1.9 x 4.0 см

Ἐ[πὶ Ἄ]ριστο

δάμου

Известны два эпонима по имени Аристодам. Аристодам I исполнял обязанности эпонимного жреца в III в. до н. э. Аристодам II, которому принадлежит это клеймо жречествовал в период выпадающий на III хронологическую группу. По мнению Д. Б. Шелова датировку деятельности Аристодама II надо бы ограничить до второй половины III хронологической группы⁶³. В. Грейс считала Аристодама II одним из семи эпонимов, жречествующих в период 182-176 гг. до н. э.⁶⁴

⁵¹ БАДАЛЬЯНЦ 1980b: 172.

⁵² SCHUCHNHARDT 1895: nos. 867B-873; смотри также: BÖRKER 1998: nos. 72-79.

⁵³ GRACE 1985: 8 sq.

⁵⁴ FINKIELSZTEJN 2000: 148, no. CRh 31: около 169-164 гг. до н. э.; FINKIELSZTEJN 2001: 192, tab. 19: около 169-167 гг. до н. э.

⁵⁵ ШЕЛОВ 1956: 138; смотри также: БАДАЛЬЯНЦ 1973: 53; PALACZYK 1999: 76.

⁵⁶ BLECKMANN 1907 (n. v.): 32; BLECKMANN 1912: 251; GRACE 1934: 219, fig. 2; БАДАЛЬЯНЦ 1980a: 163.

⁵⁷ HILLER VON GAERTRINGEN 1898: 232; BLECKMANN 1912: 250-251; БАДАЛЬЯНЦ 1980a: 164; EMPEREUR, GUIMIER-SORBETS 1986: 130; смотри также: FINKIELSZTEJN 2001: 114, n. 129; NICOLAOU 2005: 412, no. 38a-b.

⁵⁸ БАДАЛЬЯНЦ 1980a: 164.

⁵⁹ БАДАЛЬЯНЦ 1980a: 165.

⁶⁰ FINKIELSZTEJN 2001: 173, n. 41.

⁶¹ PORRO 1914: nos. 3-4.

⁶² HENZEN 1865: no. 3; PELLEGRINI 1887: nos. 105-106; DELATTRE 1891: no. 22 et no. 34 [?]; ЮРГЕВИЧ 1895: 108, no. 21; NILSSON 1909: no. 68, 1-17; MACALISTER 1912: nos. 74-76; ПРИДИК 1917: 4, nos. 58-63 et p. 132, no. 12; REISNER 1924: 313, no. 9 et p. 314, no. 14; PRIDIK 1926: 309-310; GRACE 1952: 528; CANARACHE 1957: nos. 545-546; ШЕЛОВ 1957: 211; ЛЕВИ 1964: nos. 49-51; GRAMATOPOL, POENARU BORDEA 1969: no. 705; ШЕЛОВ 1975: nos. 29-35; SZTETYŁO 1975: no. 228 (?); SZTETYŁO 1976: nos. 51-52 et no. 257 (?); CALVET 1978: no. 8; CRISCUOLO 1982: no. 9; ARIEL 1990: nos. S 112-120; SZTETYŁO 1991: nos. 19-21; SZTETYŁO 1992b: no. 4; ARIEL, FINKIELSZTEJN 1994: no. SAH 16; ROSENTHAL-HEGINBOTTOM 1995: nos. 10-11; BUROW 1998: no. 67; JÖHRENS 1999b: nos. 1-2; SZTETYŁO 2000: no. 8; JÖHRENS, IL'JAŠENKO 2001: nos. 19-20; NICOLAOU 2005: 39-41, nos. 65-70 et p. 273-274, nos. 28-30; MATEEVICI 2007: no. 285 et no. 306.

⁶³ ШЕЛОВ 1975: no. 52.

⁶⁴ GRACE 1985: 8.

Г. Финкельштейн для его деятельности предполагает период 166-164 гг. до н. э.⁶⁵ Клейма Аристодама II найдены в пергамском комплексе⁶⁶ и при раскопках ольвийской агоры⁶⁷. Известны связи Аристодама II с эргастериархами такими как Антимах⁶⁸, Гиппократ⁶⁹, Иасон I⁷⁰, Тиас⁷¹, Филений⁷², и фабрикантка Каллио⁷³. Связи Аристодама II с Нанием⁷⁴ ставятся под сомнение⁷⁵. Г. Финкельштейн полагает что в группу фабрикантов, сотрудничающих с Аристодамом II предположительно надо включить Гераклита⁷⁶ и Тимакрата⁷⁷. Аристодам II использовал дополнительные клейма такие как: А⁷⁸, В⁷⁹, К⁸⁰, К + (?)⁸¹, Р (ретроградно)⁸², Т⁸³ и Ф⁸⁴. Клейма Аристодама II встречаются довольно часто⁸⁵.

7. № Т.ХХV.07.50p (Fig. 7)

Квадрат: 24

Стратиграфическая единица: 143

Юг: 0.93 м

Восток: 0.39 м

Глубина: -3.78 м

Размер клейма: 1.4 x 4.5 см

Ἐπὶ Ἀρχεμβρ

ότου

Ἀγριανίου

Нам известны два эпонима по имени Архе-мброт⁸⁶ – Археброт I (V хронологическая группа) и Археброт II (VI хронологическая группа)⁸⁷. Форма ручки и палеография надписи заставляют предполагать, что публикуемое клеймо принадлежит Археброту I. Как выше упоминалось жречество Археброта I отнесено к V хронологической группе – более точно к подгруппе Va⁸⁸. Г. Финкельштейн датирует исполнение этой обязанности Архебротом I на 134/133 г. до н. э.⁸⁹ Этот эпоним сотрудничал с фабрикантами: Агатобулом⁹⁰,

⁶⁵ FINKIELSZTEJN 2001: 192, tab. 19.

⁶⁶ SCHUCHNHARDT 1895: no. 874 et nos. 895-915; смотри также: BÖRKER 1998: nos. 91-112.

⁶⁷ ЛЕВИ 1964: nos. 55-57.

⁶⁸ EMPEREUR, GUIMIER-SORBETS 1986: 130; NICOLAOU 2005: 384, no. P 3a-b.

⁶⁹ BLECKMANN 1907 (n. v.): 23 et 32; GRACE 1934: 219, fig. 2; БАДАЛЬЯНЦ 1980a: 164.

⁷⁰ BLECKMANN 1907 (n. v.): 22 et 31; BLECKMANN 1912: 251; PORRO 1914: nos. 49-50; GRACE 1934: 219, fig. 2; GENTILI 1958: 27; БАДАЛЬЯНЦ 1980a: 165.

⁷¹ БАДАЛЬЯНЦ 1980a: 165; EMPEREUR, GUIMIER-SORBETS 1986: 130.

⁷² NICOLAOU, EMPEREUR 1986: no. 4a-b; смотри также: FINKIELSZTEJN 2001: 121, § III.2 et p. 124, tab. 6; NICOLAOU 2005: 419, no. 71a-b.

⁷³ ШЕЛОВ 1975: no. 54 et no. 378; БАДАЛЬЯНЦ 1980a: 165; JÖHRENS, IL'JAŠENKO 2001: 374, fig. 4, 2.

⁷⁴ GRACE, SAVVATIANOU 1970: no. E 11; БАДАЛЬЯНЦ 1980a: 165.

⁷⁵ BRUGNONE 1986: no. 97; SZTETYŁO 1991: no. 23 et no. 145; JÖHRENS 1999a: no. 190.

⁷⁶ AKAMATIS 2000: no. P 19.

⁷⁷ FINKIELSZTEJN 2001: 205, n. 4.

⁷⁸ BÖRKER 1998: no. 109; смотри также: PALACZYK 1999: 66; PALACZYK 2000: 399; FINKIELSZTEJN 2001: 124, tab. 6.

⁷⁹ BÖRKER 1998: no. 112; смотри также: PALACZYK 1999: 67; PALACZYK 2000: 399; FINKIELSZTEJN 2001: 124, tab. 6.

⁸⁰ PALACZYK 1999: 71; PALACZYK 2000: 401; смотри так-

же: FINKIELSZTEJN 2001: 124, tab. 6.

⁸¹ FINKIELSZTEJN 2001: 124, tab. 6.

⁸² REISNER 1924: 315, no. 7; BÖRKER 1998: no. 98; смотри также: PALACZYK 1999: 74; PALACZYK 2000: 402; FINKIELSZTEJN 2001: 124, tab. 6.

⁸³ FINKIELSZTEJN 2001: 124, tab. 6.

⁸⁴ PELLEGRINI 1887: no. 131; смотри также: PALACZYK 1999: 77; PALACZYK 2000: 403.

⁸⁵ PELLEGRINI 1887: nos. 130-133 et nos. 488-489 (?); DELATTRE 1891: nos. 23-24; NILSSON 1909: no. 99, 1-15; ПРИДИК 1917: 5, nos. 76-81 et p. 132, nos. 14-15; REISNER 1924: 314, no. 18; PRIDIK 1926: 310; GRACE 1950: no. 28; GRACE 1952: 528; GENTILI 1958: no. 56, 1-3; GRAMATOPOL, POENARU BORDEA 1969: no. 710; ШЕЛОВ 1975: nos. 52-55; БАДАЛЬЯНЦ 1978: no. 5; NACHTERGAEL 1978: корректура до: CANARACHE 1957: no. 672; SZTETYŁO 1983: no. 30; BRUGNONE 1986: no. 10; ARIEL 1990: nos. S 134-135; SZTETYŁO 1990: no. 17; CONOVICI, IRIMIA 1991: 169, no. 3; SZTETYŁO 1991: no. 23; ШЕЛОВ 1994: no. 14; BUROW 1998: nos. 93-94; AKAMATIS 2000: no. P 19; SZTETYŁO 2000: nos. 11-12; JÖHRENS, IL'JAŠENKO 2001: no. 23; NICOLAOU 2005: 47-48, nos. 85-87 et p. 276, no. 38

⁸⁶ БАДАЛЬЯНЦ 1980b: 173.

⁸⁷ GRACE 1952: 529; GRACE, SAVVATIANOU 1970: no. E 40.

⁸⁸ NICOLAOU 2005: 54, no. 103.

⁸⁹ FINKIELSZTEJN 2001: 195, tab. 21.

⁹⁰ REISNER 1924: 311: Ἀγαθορούδου, корректура: BRUGNONE 1986: no. 11; NICOLAOU 2005: 122, за no. 289; GRACE 1934: 219, fig. 2; БАДАЛЬЯНЦ 1980a: 163; FINKIELSZTEJN 2001: 147, § IV.5.2. et p. 155, tab. 12.1.

Бромием⁹¹, Драконтидом⁹², Иасоном II⁹³ и Мидасом⁹⁴. Его клейма встречаются не слишком часто⁹⁵.

8. № Т.ХХV.05.23р * (Fig. 8)

Квадрат: 102
Стратиграфическая единица: 110
Север: 1.43 м
Запад: 1.84 м
Глубина: -0.81 м
Размер клейма: 1.3 x 3.8 см

[Ἐπί Ἀρχι]
δαίου

Предположительная реконструкция.

Вероятно клеймо принадлежит эпониму Архидаму и по левой стороне находилось изображение головы Гелиоса. Клейма этого эпонима найдены в Пергаме и при раскопках ольвийской агоры⁹⁷. В. Грейс отнесла деятельность этого эпонима к периоду около 192 г. до н. э.⁹⁸ Г. Финкельштейн датирует деятельность Архидам на 180-178 гг. до н. э.⁹⁹ Архидам сотрудничал с фабрикантами начала и первой половины II в.: Аристоклом¹⁰⁰, Аристоном¹⁰¹, Иасоном I¹⁰² и Сократом¹⁰³. Клейма с именем Архидам встречены на многих археологических памятниках¹⁰⁴.

9. № Т.ХХV.06.58р (Fig. 9)

Квадрат: 105
Стратиграфическая единица: 124
Север: 2.50 м
Запад: 1.50 м
Глубина: -2.24 м
Размер клейма: 1.8 x 4.5 см

[Ἐ]πὶ Ἀστ[υ]-
μήδευ[ς Ὑ]
ακινθίου

или

[Ἐ]πὶ Ἀστ[υ]-
μήδευ[ς]
[Ὑ]ακινθίου

Клеймо Астимеда II. Поверхность клейма и его легенда неисправная на столько, что трудно стопроцентно точно обозначить расположение элементов легенды. Существовали три эпонима по имени Астимед¹⁰⁵. Два из них были упомянуты уже Ф. Блекманном¹⁰⁶. В. Грейс выделила третьего эпонима по имени Астимед¹⁰⁷. Хронологическое расписание этих эпонимов распределяется следующим образом: Астимед

⁹¹ FINKIELSZTEJN 2001: 123, § III.3.

⁹² HALL 1885: no. 5046; BLECKMANN 1907 (n. v.): 32; NILSSON 1909: 115 корректура до: HALL 1885: no. 5046; BLECKMANN 1912: 251; GRACE 1934: 219, fig. 2; БАДАЛЬЯНЦ 1980а: 163; FINKIELSZTEJN 2001: 136, § IV.2 et p. 155, tab. 12.1; смотри также: NICOLAOU 2005: 407, no. 10a-b.

⁹³ JÖHRENS 1999а: 90, за no. 239; FINKIELSZTEJN 2001: 146, § IV.5.

⁹⁴ MACALISTER 1912: no. 321; BUROW 1998: no. 115 et no. 270; FINKIELSZTEJN 2001: 132, § IV.1.2.1 et p. 155, tab. 12.1; NICOLAOU 2005: 386, no. P 6a-b et P 7a-b.

⁹⁵ ШКОРПИЛ 1902: 154, no. 16; NILSSON 1909: no. 131, 1-9; MACALISTER 1912: nos. 113-134; ПРИДИК 1917: 6, no. 101 et p. 24, no. 544 [?]; REISNER 1924: 313, no. 1; PRIDIK 1926: 311; GRACE 1952: 529; SZTETYŁO 1976: no. 221; SZTETYŁO 1978: no. 49; SZTETYŁO 1983: nos. 89-90; BRUGNONE 1986: no. 11; SOJA 1986: no. 148; ROSENTHAL-HEGINBOTTOM 1995: no. 22: Архемброт I или II; BUROW 1998: nos. 115-116: Архемброт I или II; AKAMATIS 2000: P 75; SZTETYŁO 2000: no. 16; NICOLAOU 2005: 54-55, nos. 103-105.

⁹⁶ SCHUCHNHARDT 1895: no. 878B, 944, 946-954 et 956-957; смотри также: BÖRKER 1998: nos. 131-144.

⁹⁷ ЛЕВИ 1964: nos. 62-66.

⁹⁸ GRACE 1974а: 199.

⁹⁹ FINKIELSZTEJN 2001: 192, tab. 19.

¹⁰⁰ БАДАЛЬЯНЦ 1980а: 164.

¹⁰¹ BARKER 2004: no. 11; смотри также: NICOLAOU 2005: 425, no. 102a-b.

¹⁰² PRIDIK 1926: 319; БАДАЛЬЯНЦ 1980а: 165; JÖHRENS, IL'JAŠENKO 2001: 465; корректура до: ШЕЛОВ 1994: no. 151; смотри также: FINKIELSZTEJN 2001: 128, § III.7 et n. 153.

¹⁰³ LEVI, PUGLIESE CARATELLI 1961-1962: 611, no. 17 et p. 615, no. 53; LEVI, Iasos 1965-1966: 547, fig. 1a-b; GRACE 1974b: 95, no. A 4; NICOLAOU 2005: 277, no. 43a-b.

¹⁰⁴ PELLEGRINI 1887: nos. 155-162; ШКОРПИЛ 1902: 154, no. 17; NILSSON 1909: no. 134, 1-4; ПРИДИК 1917: 6; no. 102 (?) et nos. 103-106; REISNER 1924: 313, no. 13 et p. 314, no. 29; PRIDIK 1926: 311; GRACE 1952: 529; CANARACHE 1957: no. 553; GENTILI 1958: no. 65, 1-11; LEVI, PUGLIESE CARATELLI 1961-1962: no. 17; ЛЕВИ 1964: nos. 62-64; LEVI, Iasos 1965-1966: no. 10; SZTETYŁO 1976: no. 68; БАДАЛЬЯНЦ 1978: no. 7-8; CALVET 1978: nos. 11-12; CALVET 1982: no. 36; ARIEL 1990: no. S 155; SZTETYŁO 1990: no. 19; SZTETYŁO 1991: no. 31; ARIEL, FINKIELSZTEJN 1994: no. SAH 30; ШЕЛОВ 1994: nos. 28-30; SZTETYŁO 2000: nos. 17-18; JÖHRENS, IL'JAŠENKO 2001: no. 32 et p. 465; корректура до: ШЕЛОВ 1994: no. 151; NICOLAOU 2005: 56-57, nos. 109-112 et p. 277, nos. 42-44.

¹⁰⁵ БАДАЛЬЯНЦ 1980b: 173.

¹⁰⁶ BLECKMANN 1907 (n. v.): 19-20; BLECKMANN 1912: 254.

¹⁰⁷ GRACE 1952: 529.

I – период II, Астимед II – период IV¹⁰⁸ (в новейших работах период V¹⁰⁹), Астимед III – период VI¹¹⁰ или VII¹¹¹. И. Николяу и Ж.-И. Емперер датируют жречество Астимеда II на период около 150 г. до н. э.¹¹² По мнению Г. Финкельштейна оно относилось к периоду около 144 г. до н. э.¹¹³ Астимед II сотрудничал с такими фабрикантами как: Агатобул¹¹⁴, Бромий¹¹⁵, Гиерон II¹¹⁶, Дамокл¹¹⁷, Евклеит¹¹⁸ и Мидас¹¹⁹. З. Штеттылло сообщает об амфоре снабженной клеймами Астимеда II и Диска II¹²⁰. Этот эпоним известны также из исторических источников, он несколько раз был упомянут Полибием¹²¹. Существуют также разные попытки идентифицировать Астимеда II с лицами известными из памятников монументальной эпиграфики¹²². Клейма этого эпонима встречаются на многих археологических памятниках¹²³.

10. № Т.ХХV.05.53р * (Fig. 10)

Квадрат: 16

Стратиграфическая единица: 111

Север: 1.60 м
Запад: 2.50 м
Глубина: -5.46 м
Размер клейма: 1.8 x 4.0 см

Ἐ[πὶ] Γό[ργυ]ω-
[vo]ς
Ἰακινθίου

Клеймо эпонима Горгона, деятельность которого В. Грейс датировала временем своей IV хронологической группы¹²⁴. Такую датировку подтверждают связи Горгона с такими фабрикантами как Бромий¹²⁵, Диоклея¹²⁶ и Гиерон II¹²⁷ а также использование Горгоном дополнительных клейм, которые появились около 188 г. до н. э. и были использованы еще по 150 г. до н. э. Г. Финкельштейн относит жречество этого эпонима к 154/153 г. до н. э.¹²⁸ Горгон использовал дополнительные клейма такие как: Г¹²⁹, Г*¹³⁰, П¹³¹, Р¹³² и О*¹³³. До сих пор не найдено ни одного клейма с именем Горгона

¹⁰⁸ GRACE 1952: 529.

¹⁰⁹ BUROW 1998: no. 130; ARIEL 2001: no. 9; FINKIELSZTEJN 2001: 195, tab.21.

¹¹⁰ GRACE, SAVVATIANOU 1970: 299, n. 3.

¹¹¹ CRISCUOLO 1982: 49, за no. 30: период VI или VII; FINKIELSZTEJN 2001: 162, tab. 15: предположительно период VII.

¹¹² NICOLAOU, EMPEREUR 1986: no. 9.

¹¹³ FINKIELSZTEJN 2001: 195, tab. 21.

¹¹⁴ GRACE, SAVVATIANOU 1970: 306, за no. E 15; БАДАЛЬЯНЦ 1980а: 163; Астимед III; FINKIELSZTEJN 2001: 147, § IV.5.2 et p. 155, tab. 12.1; NICOLAOU 2005: 280, no. 52a-b et p. 430, no. 119a-b.

¹¹⁵ FINKIELSZTEJN 2001: 123, § III.3 et p. 155, tab. 12.1.

¹¹⁶ NICOLAOU, EMPEREUR 1986: no. 9a-b; EMPEREUR, GUIMIER-SORBETS 1986: 130; FINKIELSZTEJN 2001: 136, § IV.2 et p. 155, tab. 12.1; смотри также: NICOLAOU 2005: 420, no. 76a-b.

¹¹⁷ PORRO 1914: nos. 5-6.

¹¹⁸ БАДАЛЬЯНЦ 1980а: 165; ШЕЛОВ 1975: no. 87 et no. 351; NICOLAOU, EMPEREUR 1986: no. 11a-b; EMPEREUR, GUIMIER-SORBETS 1986: 130; FINKIELSZTEJN 2001: 136, § IV.2 et p. 155, tab. 12.1; JÖHRENS, IL'JAŠENKO 2001: 376, fig. 6, 2; смотри также: NICOLAOU 2005: 421, no. 78a-b.

¹¹⁹ FINKIELSZTEJN 2001: 132, § IV.1.2.1 et p. 155, tab. 12.1.

¹²⁰ SZTETYŁO 2000: no. 20.

¹²¹ POLYB. XXVII, 7; XXX, 4-5; XXX, 21; XXX, 31; XXXIII, 15.

¹²² Cf. NACHTERGAEL 1978: 48-49; FINKIELSZTEJN

2001: 171, § I.2.3.

¹²³ PELLEGRINI 1887: no. 176; ШКОРПИЛ 1902: 154-155, nos. 19-21; NILSSON 1909: no. 139 (?), no. 140 et no. 141, 1-18; MACALISTER 1912: no. 142 et nos. 145-146; PORRO 1914: no. 55; ПРИДИК 1917: 7, nos. 113-116; REISNER 1924: 314, no. 35; PRIDIK 1926: 312; GRACE 1952: 529; CANARACHE 1957: no. 557; GENTILI 1958: no. 69, 1-2; ЛЕВИ 1964: no. 76; БАДАЛЬЯНЦ 1970: no. 15; ШЕЛОВ 1975: nos. 86-87; SZTETYŁO 1975: no. 124 et no. 278 (?); EMPEREUR 1977: nos. 25-26; RILEY 1979: no. D 17; CRISCUOLO 1982: no. 33; SZTETYŁO 1983: no. 166; SZTETYŁO 1990: nos. 95-96; Астимед II или III; ROSENTHAL-HEGINBOTOM 1995: nos. 24-25; BUROW 1998: no. 130; SZTETYŁO 2000: no. 20; ARIEL 2001: no. 9; JÖHRENS, IL'JAŠENKO 2001: no. 36; PALACZYK, SCHÖNENBERGER 2003: no. 41; NICOLAOU 2005: 59-60, nos. 117-120 et p. 280, nos. 51-52b

¹²⁴ GRACE 1952: 529.

¹²⁵ JALABERT, MOUTERDE 1959: no. 2188b; FINKIELSZTEJN 2001: 129, § III.8.

¹²⁶ PORRO 1914: nos. 7-8; FINKIELSZTEJN 2001: 173, n. 41.

¹²⁷ МОХАХОВ 2003: 314, tab. 84, 3.

¹²⁸ FINKIELSZTEJN 2001: 193, tab. 20.

¹²⁹ PALACZYK 1999: 68; PALACZYK 2000: 400.

¹³⁰ BUROW 1998: no. 131a; смотри также: PALACZYK 1999: 70; PALACZYK 2000: 401.

¹³¹ ШЕЛОВ 1956: 138; PALACZYK 1999: 73.

¹³² PALACZYK 2000: 402.

¹³³ SZTETYŁO 1991: no. 36b; PALACZYK 1999: 82; PALACZYK 2000: 404.

в хорошо датированном комплексе. Его клейма принадлежат к редким¹³⁴.

11. № Т.ХХV.05.72р * (Fig. 11)

Квадрат: «вал турецкий»

Стратиграфическая единица: 110

Четкая локализация: неизвестна

Глубина: -1.41 до -1.54 м

Размер клейма: 2.1 x 3.5 см (сохраненная ширина)

[Ἐπί] Θ[ερσ]ἄ[ν]δρ[ου]
Ἀγρ[ι]ατίου

Клеймо эпонима Терсандра. Его жречество отнесено к третьей четверти II в. до н. э. – 141-135¹³⁵. Известны связи этого эпонима с фабрикантами Агатобулом¹³⁶, Бромием¹³⁷, Евклеитом¹³⁸, Каллоном¹³⁹ и Тимаратом¹⁴⁰. Г. Г. Порро предложил реконструкцию на базе которой обоснованы связи Терсандра и Имаса¹⁴¹. Предположение Г. Г. Порро дискуссионно – согласились с ним А. Брунионе¹⁴² и И. Акаматис¹⁴³, а опровергают его Г. Финкельштейн¹⁴⁴ и И. Николялу¹⁴⁵. Г. Финкельштейн предполагает реконструкцию фабрикантского клейма как клейма Мидаса¹⁴⁶. На базе типологиче-

ской разработки предположительные связи с фабрикантом Тимоксеном¹⁴⁷. Терсандр использовал также дополнительные клейма такие как: Δ¹⁴⁸, ΙΣ (сигма лунарная)¹⁴⁹. З. Штеттылло считает, что Терсандр использовал также дополнительные клейма в виде маленькой розетки¹⁵⁰. Его клейма не принадлежат к частым находкам¹⁵¹.

12. № Т.ХХV.05.61р * (Fig. 12)

Квадрат: 15

Стратиграфическая единица: 113

Север: 0.25 м

Запад: 0.10 м

Глубина: -4.32 м

Размер клейма: 1.5 x 2.5 см (сохраненная ширина)

Ἐπί Ἱέρωνος

Известны два лица по имени Гиерон¹⁵². Гиерои I жречествовал в период относящийся к III хронологической группе – по мнению В. Грейс около 198 г. до н. э.¹⁵³ и по мнению Г. Финкельштейна около 186 г. до н. э.¹⁵⁴ Деятельность Гиерона II датирована временем V-VI хронологической группы. Публикуемое клеймо принадлежит Гиерону I, клейма которого были найдены

¹³⁴ PELLEGRINI 1887: nos. 179-183; ЮРГЕВИЧ 1895: 111, no. 38; NILSSON 1909: no. 151, 1-5; MACALISTER 1912: nos. 151-153; PARIS 1914: no. XXVI, 1; ПРИДИК 1917: 7-8, nos. 126-132 et p. 132-133, nos. 20-21; REISNER 1924: 314, no. 37; PRIDIK 1926: 314; GRACE 1950: no. 42; GRACE 1952: 529; CANARACHE 1957: nos. 513-514 et no. 559; ШЕЛОВ 1957: 211; GENTILI 1958: no. 75, 1-3; ШЕЛОВ 1975: no. 95; NACHTERGAEL 1978: 64; корректура до: CANARACHE 1957: no. 655; ARIEL 1990: no. S 286; ШЕЛОВ 1994: no. 37; BUROW 1998: no. 131a; JÖHRENS 1999b: no. 13; AKAMATIS 2000: no. P 41; SZTETYŁŁO 1991: no. 36; GAROZZO 2000: no. 9; JÖHRENS, ILJAŠENKO 2001: nos. 38-40; MATEEVICI 2007: no. 298 et no. 326;

¹³⁵ GRACE 1985: 13, n. 24.

¹³⁶ HALL 1885: no. 5055; корректура: GRACE 1948: 145; NILSSON 1909: no. 233, 1; BLECKMANN 1912: 250-251; GRACE 1934: 219, fig. 2; БАДАЛЬЯНЦ 1980a: 163; GRACE 1985: 13, n. 24; смотри также: NICOLAOU 2005: 406, no. 6a-b.

¹³⁷ FINKIELSZTEJN 2001: 123, § III.3.

¹³⁸ GRACE 1985: 13, n. 24; NICOLAOU, EMPEREUR 1986: no. 14a-b; FINKIELSZTEJN 2001: 136, § IV.2; смотри также: NICOLAOU 2005: no. 80a-b.

¹³⁹ GRACE 1985: 13, n. 24; BUZOIANU, CHELUȚĂ-GEORGESCU 1998: no. 133a-b.

¹⁴⁰ SZTETYŁŁO 1976: no. 188 et no. 210; GRACE 1985: 13, n. 24; EMPEREUR, GUIMIER-SORBETS 1986: 130; МОХАНОВ 2003: 120 et p. 314, tab. 84, 1; смотри также: NICO-

LAOU 2005: no. 59a-b.

¹⁴¹ PORRO 1914: no. 37 et no. 38.

¹⁴² BRUGNONE 1986: no. 18, n. 113 et no. 90, n. 445.

¹⁴³ AKAMATIS 2000: 79, за no. P 57.

¹⁴⁴ FINKIELSZTEJN 2001: 131, § IV.1.1 et p. 132, § IV.1.2.1.

¹⁴⁵ NICOLAOU 2005: 286, no. 73.

¹⁴⁶ FINKIELSZTEJN 2001: 131, § IV.1.1 et p. 132, § IV.1.2.1.

¹⁴⁷ FINKIELSZTEJN 2001: 119, § III.1.2.3.

¹⁴⁸ SZTETYŁŁO 1992b: no. 10; смотри также: PALACZYK 1999: 68; PALACZYK 2000: 400.

¹⁴⁹ NILSSON 1909: no. 233, 2; смотри также: PALACZYK 1999: 70; PALACZYK 2000: 400.

¹⁵⁰ SZTETYŁŁO 1976: no. 188 et no. 210.

¹⁵¹ ШКОРПИЛ 1902: 156, no. 34; NILSSON 1909: no. 233, 1-12; MACALISTER 1912: no. 245; ПРИДИК 1917: 10, nos. 179-180; REISNER 1924: 313, no. 25 et p. 314, no. 50; GRACE 1952: 529; ШЕЛОВ 1975: no. 118; SZTETYŁŁO 1975: nos. 134-136; SZTETYŁŁO 1976: nos. 188-190; EMPEREUR 1977: nos. 54-56; CRISCUOLO 1982: no. 40; BRUGNONE 1986: no. 18; SZTETYŁŁO 1990: no. 68; BUROW 1998: no. 206; МОЛЕВ 1998: 78, no. 3; SZTETYŁŁO 2000: no. 30; NICOLAOU 2005: 285-286, no. 73.

¹⁵² БАДАЛЬЯНЦ 1980b: 174.

¹⁵³ GRACE 1985: 23, n. 60.

¹⁵⁴ FINKIELSZTEJN 2001: 192, tab. 19.

в комплексах Пергама¹⁵⁵ и Виллановы¹⁵⁶. Его клейма найдены также в Тарсе¹⁵⁷ и при раскопках ольвийской агоры¹⁵⁸. Этот эпоним сотрудничал с многими эргастериархами: Антимахом¹⁵⁹, Антигоном II¹⁶⁰, Аристидом¹⁶¹, Аристократом¹⁶², Дамофилом I¹⁶³, Диском II¹⁶⁴, Дионом¹⁶⁵, Гиппократом¹⁶⁶, Лисиклом¹⁶⁷, Марсием¹⁶⁸, Сократом¹⁶⁹ и Филением¹⁷⁰. На ручках с его клеймами встречаются дополнительные клейма: А¹⁷¹, Θ¹⁷². Клейма Гиерона принадлежат к частым находкам¹⁷³.

13. № Т.ХХV.05.11р * (Fig. 13)

Стратиграфическая единица: 1 находка на поверхности
Четкая локализация: неизвестна
Размер клейма: 1.6 x 3.7 см

Ἐπὶ Νικ[ο]-
μᾶχο[υ]
Βατρομί[ου]

Ошибка в названии месяца: Т вместо Δ.

Клеймо эпонима Никомаха. Клейма с его именем были найдены в Алба Фуценс¹⁷⁴. Деятельность Никомаха датирована концом II в. и началом I в. до н. э. - около 100 г. до н. э.¹⁷⁵ При этом эпониме работали фабриканты Аполлофан¹⁷⁶, Дор II¹⁷⁷ и Никарх¹⁷⁸ и предположительно Гермайск¹⁷⁹. Имя Никомаха реже встречается на родосских клеймах¹⁸⁰.

14. № Т.ХХV.05.35р * (Fig. 14)

Квадрат: 16
Стратиграфическая единица: 111
Север: 3.20 м
Запад: 1.40 м
Глубина: -5.08 м
Размер клейма: F ≈ 2.9 см

Ἐπὶ Ξενοφάνε[υ]ς] в центре цветок розы

¹⁵⁵ SCHUCHNHARDT 1895: nos. 1040-1049 et no. 1051; смотри также: BÖRKER 1998: nos. 203-214.

¹⁵⁶ MAIURI 1921-1922: nos. I-VIII.

¹⁵⁷ GRACE 1950: no. 71.

¹⁵⁸ ЛЕВИ 1964: no. 107.

¹⁵⁹ GENTILI 1958: 27 et p. 29, no. 120, 13.

¹⁶⁰ SCHUCHNHARDT 1895: no. 1042; NILSSON 1909: no. 253, 2; BLECKMANN 1912: 250; PRIDIK 1926: 314; CROWFOOT 1957 (n. v.): 387; GENTILI 1958: 27 et p. 29, no. 120, 6-12; NACHTERGAEL 1978: no. 16; БАДАЛЬЯНЦ 1980a: 163; WALLACE 1982: 309; ARIEL 1990: no. S 189; BÖRKER 1998: no. 341; FINKIELSZTEJN 2001: 123, § III.4; NICOLAOU 2005: 313, no. 180.

¹⁶¹ NICOLAOU 2005: 77, за no. 158.

¹⁶² GENTILI 1958: 27 et p. 29, no. 3a-b.

¹⁶³ БАДАЛЬЯНЦ 1980a: 164.

¹⁶⁴ MAIURI 1921-1922: nos. I-VIII et p. 263-264; БАДАЛЬЯНЦ 1980a: 164; FINKIELSZTEJN 2001: 121 § III.2 et p. 124, tab. 6.

¹⁶⁵ NICOLAOU 2005: 422, no. 89a-b.

¹⁶⁶ БАДАЛЬЯНЦ 1980a: 164.

¹⁶⁷ БАДАЛЬЯНЦ 1980a: 165.

¹⁶⁸ NICOLAOU, EMPEREUR 1986: 516, за no. 2; JÖHRENS 1999a: 72, за no. 189 et p. 271, no. AS 16; FINKIELSZTEJN 2001: 109, Style T4a.

¹⁶⁹ SCHUCHNHARDT 1895: 426; HILLER VON GAERTRINGEN 1898: 233; BLECKMANN 1907 (n. v.): 31; БАДАЛЬЯНЦ 1980a: 165; NICOLAOU 2005: 428, no. 115a-b.

¹⁷⁰ BÖRKER 1998: 29, за no. 206; JÖHRENS 1999a: 271, за no. AS 16 et p. 75, no. 199; FINKIELSZTEJN 2001: 121, § III.2 et p. 124, tab. 6.

¹⁷¹ ШЕЛОВ 1956: 137; смотри также: PALACZYK 1999: 66; PALACZYK 2000: 399.

¹⁷² БАДАЛЬЯНЦ 1973: 52; PALACZYK 1999: 69; PALA-

CZYK 2000: 400.

¹⁷³ PELLEGRINI 1887: nos. 276-278; NILSSON 1909: no. 253, 1-10; MACALISTER 1912: nos. 261-262; PARIS 1914: no. L; ПРИДИК 1917: 11, nos. 200-207, p. 20, no. 413 (?) et p. 133, nos. 39-41; REISNER 1924: 313, no. 27 et p. 314, no. 52; PRIDIK 1926: 314; ПРИДИК 1941: no. 50; GRACE 1952: 529; CANARACHE 1957: no. 517 et nos. 569-571; ШЕЛОВ 1957: 211; GENTILI 1958: no. 120, 1-19; SADURSKA 1958: no. 5; GRAMATOPOL, POENARU BORDEA 1969: no. 721; БАДАЛЬЯНЦ 1970: no. 18; SZTETYŁO 1975: no. 99; EMPEREUR 1977: nos. 61-62; LAZAROV 1980: no. 30; CRISCUOLO 1982: no. 43; SZTETYŁO 1983: no. 63; BRUGNONE 1986: nos. 27-32; LUNGU 1990: 214, no. 14; SZTETYŁO 1991: nos. 45-46; CALVET 1993: no. 81; ШЕЛОВ 1994: no. 44; BUROW 1998: nos. 216-217; JÖHRENS 1999a: no. AS 16; ARIEL 2000: no. 8; SZTETYŁO 2000: no. 27; JÖHRENS, IL'JAŠENKO 2001: no. 67; NICOLAOU 2005: 77-79, nos. 158-162, p. 287, no. 79, p. 362-363, no. Ω 17 et p. 378, no. Γ 3.

¹⁷⁴ MERTENS 1955: 84, 86 et p. 88, nos. 3, 5, 14.

¹⁷⁵ GRACE 1952: no. 31; GRACE, SAVVATIANOU 1970: no. E 46; ARIEL, FINKIELSZTEJN 1994: 193, за no. SAH 13.

¹⁷⁶ FINKIELSZTEJN 2001: 133, n. 164.

¹⁷⁷ GRACE, SAVVATIANOU 1970: 317, за no. E 46; БАДАЛЬЯНЦ 1980a: 165; МОНАХОВ 2003: 314, tab. 84, 5; смотри также: NICOLAOU 2005: 414, no. 46a-b.

¹⁷⁸ GRACE 1952: no. 31a-b; БАДАЛЬЯНЦ 1980a: 165.

¹⁷⁹ БАДАЛЬЯНЦ 1980a: 164.

¹⁸⁰ NILSSON 1909: no. 332, 1-4; ПРИДИК 1917: 14, no. 270; PRIDIK 1926: 316; GRACE 1952: 529; GENTILI 1958: no. 146; GRACE, SAVVATIANOU 1970: no. E 45; ШЕЛОВ 1975: no. 156; ARIEL, FINKIELSZTEJN 1994: nos. SAH 66-68; ШЕЛОВ 1994: nos. 53-54; ROSENTHAL-HEGINBOTTOM 1995: no. 57; BUROW 1998: no. 294; JÖHRENS, IL'JAŠENKO 2001: no. 88.

Существовало не менее двух эпонимов по имени Ксенофана. Первый из них отнесен В. Грейс к II хронологической группе¹⁸¹. Это клеймо принадлежит Ксенофану II. Клейма с его именем встречены в Пергаме¹⁸², при раскопках афинской агоры¹⁸³ и в Вилланове¹⁸⁴. В. Грейс отнесла Ксенофана II к своей III хронологической группе¹⁸⁵ и датировала его деятельность на время до 200 г. до н. э.¹⁸⁶ Известны тоже и другие предложения датировки деятельности Ксенофана: около 200-190 до н. э.¹⁸⁷ и около 200 до н. э.¹⁸⁸ Г. Финкельштейн датирует деятельность Ксенофана около 189 г. до н. э.¹⁸⁹ Благодаря надписи с Камирос известно нам также отчество Ксенофана: $\Xi\epsilon\nu\phi\acute{\alpha}\nu\eta\varsigma$ [τοῦ Ἰέρω]νος¹⁹⁰. Этот эпоним сотрудничал со следующими фабрикантами: Агоранакт¹⁹¹, Аристид¹⁹², Диск II¹⁹³, Менон II¹⁹⁴, Сократ¹⁹⁵ и Филсний¹⁹⁶. Из Виллановы происходит клеймо Ксенофана, которое сопровождалось дополнительным клеймом в виде монограммы состоящей из четырех букв: ΚΘΚ ¹⁹⁷. Оттуда известно также и другое дополнительное клеймо в виде монограммы встречено на ручке с клеймом этого эпонима. Оно состоит из двух букв: ΕΚ ¹⁹⁸. Клейма с именем Ксенофана одни из наиболее часто встречающихся среди клейм родосских эпонимов¹⁹⁹.

15. № Т.ХХV.05.62р * (Fig. 15)

Квадрат: 14
Стратиграфическая единица: 113
Север: 0.84 м
Запад: 1.90 м
Глубина: -4.57 м
Размер клейма: 1.3 x 4.0 см

розетка Ἐπὶ Ξενο-
φάνεως

16. № Т.ХХV.05.58р * (Fig. 16)

Квадрат: 100
Стратиграфическая единица: 112
Юг: 1.30 м
Восток: 1.60 м
Глубина: -1.61 м
Размер клейма: 1.7 x 3.1 см (сохраненная ширина)

Ἐπὶ Πεισιστ[ράτου]
Θεσμο[φορίου]

Клейма эпонима Писистрата отсутствовали в пергамском комплексе, но были найдены в Карфагине²⁰⁰.

¹⁸¹ GRACE 1952: 529.

¹⁸² SCHUCHNHARDT 1895: nos. 1149-1154; cf. BÖRKER 1998: nos. 289-296.

¹⁸³ GRACE 1934: no. 56.

¹⁸⁴ MAIURI 1921-1922: nos. XVIII-XXII.

¹⁸⁵ GRACE 1950: 142, no. 44; GRACE 1952: 525 et p. 529.

¹⁸⁶ GRACE 1968: 176-177, cf. no. 9.

¹⁸⁷ BÖRKER 1974: 33, n. 10, p. 35, cf. no. 5.

¹⁸⁸ ARIEL 1990: nos. S 234-235.

¹⁸⁹ FINKIELSZTEJN 2001: 186, § II.2 et p. 192, tab. 19.

¹⁹⁰ SEGRE, PUGLIESE CARATELLI 1949-1951: 242, no. 111, 1-2.

¹⁹¹ NICOLAOU 2005: 98-99, no. 224a-b, p. 292-293, no. 98a-b.

¹⁹² Cf. JÖHRENS 1999a: no. 154 et no. 175; NICOLAOU 2005: 98, no. 224a-b.

¹⁹³ MAIURI 1921-1922: nos. XVIII-XXII; GRACE 1934: 219, fig. 2; GRACE 1950: no. 21; GRACE 1953: 119, tab. 42, 2; БАДАЛЬЯНЦ 1980a: 164; WALLACE 1982: 309; EMPEUR, GUIMIER-SORBETS 1986: 130; FINKIELSZTEJN 2001: 121, § III.2 et p. 124, tab. 6.

¹⁹⁴ FINKIELSZTEJN 2001: 104, § II.9.8 et 123-124, tab. 6.

¹⁹⁵ SCHUCHNHARDT 1895: 426; HILLER VON GAERTRINGEN 1898: 233; BLECKMANN 1907 (n. v.): 31; GRACE

1934: 219, fig. 2; БАДАЛЬЯНЦ 1980a: 165.

¹⁹⁶ NILSSON 1909: 164; GRACE 1934: 219, fig. 2; БАДАЛЬЯНЦ 1980a: 165; смотри также: GRACE 1968: 176-177, no. 9.

¹⁹⁷ MAIURI 1921-1922: no. XX et p. 255, fig. 3; смотри также: PALACZYK 1999: 78; PALACZYK 2000: 403.

¹⁹⁸ MAIURI 1921-1922: no. XVIII et p. 255, fig. 3; смотри также: PALACZYK 1999: 78; PALACZYK 2000: 403.

¹⁹⁹ PELLEGRINI 1887: nos. 361-363; ЮРГЕВИЧ 1895: 116-117, nos. 86-87; NILSSON 1909: no. 340; MACALISTER 1912: no. 374; PARIS 1914: no. LXVIII, 1; ПРИДИК 1917: 14, nos. 273-282; REISNER 1924: 313, no. 34 et p. 314, no. 63; CANARACHE 1957: no. 585; GENTILI 1958: no. 148, 1-22; МИРЧЕВ 1958: nos. 102-103; ЛАЗАРОВ 1974: no. 55; ШЕЛОВ 1975: nos. 163-167; SZTETYŁO 1975: no. 93; SZTETYŁO 1976: no. 15 et no. 257 (?); BRUGNONE 1986: no. 43; SZTETYŁO 1991: nos. 67-69; BUROW 1998: nos. 296-297; JÖHRENS 1999a: nos. 151-154; AKAMATIS 2000: no. P 23; GAROZZO 2000: no. 14; LAHI 2000: no. 1; SZTETYŁO 2000: nos. 37-38; JÖHRENS, IL'JAŠENKO 2001: nos. 93-94; NICOLAOU 2005: 99, nos. 225-226, p. 293-294, nos. 99-102 et p. 363-364, nos. Ω 21-22; MATEEVICI 2007: no. 302, no. 338 et no. 342.

²⁰⁰ LUND 1993: 363; FINKIELSZTEJN 2001: 126, tab. 7.

В. Грейс поместила жречество Писистрата в границах IV хронологической группы либо немного позже²⁰¹. Г. Финкельштейн датировал его деятельность концом 60 годов II в. до н. э.²⁰². По мнению Д. Б. Шелова деятельность этого эпонима относится к 70 годам II в. до н. э.²⁰³ Такую датировку может подтверждать находка в Керчи клейм Писистрата, сопровождаемых дополнительными клеймами в виде прямоугольника с буквой В и звездочкой²⁰⁴. О клейме Писистрата сопровождаемым дополнительным клеймом К сообщает Г. Еренс²⁰⁵. Этот эпоним сотрудничал с фабрикантом Марсием²⁰⁶, Нанием²⁰⁷ и предположительно с Агесиклом²⁰⁸. В публикации клейм с Телл ел-Муфарик авторы публикуют клеймо с надписью в три строки Ἐπὶ Πεισις/τράτου/Βαρνέου²⁰⁹. По их мнению третья строка легенды клейма содержит имя эргастериарха, которое является вариантом семитского имени Βαρναῖος²¹⁰. В таком случае у нас было бы дело с новым сочетанием имени эпонима и фабриканта. Однако, вряд ли возможно принять такую трактовку, тем более что во первых это фабрикантское имя раньше не засвидетельствовано в керамической эпиграфике Родоса, во вторых вторая или третья строка (в зависимости от расположения легенды) клейм Писистрата обычно приводит название месяца родосского календаря и в третьих ошибки резчиков при исполнении названий месяцев хорошо известны. Таким образом скорее всего третья строка клейма с Телл ел-Муфарик

также указывает название месяца – вероятно месяца Κόρνειος написанного с ошибкой. Клейма с именем Писистрата известны по многим археологическим памятникам²¹¹.

17. № Т.ХХV.05.63р * (Fig. 17)

Квадрат: 14

Яма: 10

Стратиграфическая единица: 115

Север: 1.10 м

Запад: 1.10 м

Глубина: -4.13 м

Размер клейма: 1.7 x 3.5 см (сохраненная ширина)

Ἐπὶ Συμ[ά]-

χου

[Π]εδαγε[ιτνύου]

Клеймо принадлежит эпониму Симмахоу. Его клейма были найдены в хорошо датированных комплексах в Пергаме²¹², Афинах²¹³ и Ольвии²¹⁴. В. Грейс жречество Симмаха отнесла к III хронологической группе – более четко на период около 188-186 гг. до н. э.²¹⁵ Г. Финкельштейн и Д. Ариел датировали деятельность Симмаха на 173-171 гг. до н. э.²¹⁶ Известны связи Симмаха со многими фабрикантами: Агатоклом II²¹⁷, Аминтом²¹⁸, Аристархом²¹⁹, Гермоном²²⁰, Дамократом I²²¹,

²⁰¹ GRACE, SAVVATIANOU 1970: 314, за no. E 37.

²⁰² FINKIELSZTEJN 2000: no. CRh 22; FINKIELSZTEJN 2001: 193, tab. 20 et p. 172, n. 37.

²⁰³ ШЕЛОВ 1975: no. 179.

²⁰⁴ ШЕЛОВ 1956: 138; ШЕЛОВ 1966: 667; БАДАЛЬЯНЦ 1973: 52; смотри также: PALACZYK 1999: 67; PALACZYK 2000: 400.

²⁰⁵ JÖHRENS 1999a: 81, no. 213.

²⁰⁶ NILSSON 1909: 530, no. 2a-b; BLECKMANN 1912: 250-251; GRACE, SAVVATIANOU 1970: 314, за no. E 37; БАДАЛЬЯНЦ 1980a: 165.

²⁰⁷ BARKER 2002a: 196-198; смотри также: BARKER 2004: no. 1; NICOLAOU 2005: 423, no. 91a-b.

²⁰⁸ БАДАЛЬЯНЦ 1980a: 163.

²⁰⁹ ABDALLAH 1996: no. 1.

²¹⁰ ABDALLAH 1996: no. 1; cf. CARREZ-MARATRAY 1996: no. TAFE 2.

²¹¹ ЮРГЕВИЧ 1895: 117-118, nos. 91-93; PRIDIK 1896: no. 52 (?); NILSSON 1909: no. 353, 1-17 et p. 531, no. 13; PORRO 1914: no. 58; ПРИДИК 1917: 16, nos. 314-325 et p. 135, no. 68; REISNER 1924: 313, no. 37 et p. 315, no. 69; PRIDIK 1926: 317; GRACE 1952: 529; CANARACHE 1957: no. 589; ШЕЛОВ 1957: 211; GENTILI 1958: no. 158, 1-5; LEVI, Iasos 1965-1966: no. 27; LEVI, Festos 1965-1966: no. 6; GRAMA-

TOPOL, POENARU BORDEA 1969: no. 726; ШЕЛОВ 1975: nos. 179-180; SZTETYŁŁO 1975: no. 107; SZTETYŁŁO 1976: no. 161; БАДАЛЬЯНЦ 1978: no. 18; LE ROY 1984: no. 8; ARIEL 1990: nos. S 307-315; ШЕЛОВ 1994: nos. 62-63; CARREZ-MARATRAY 1996: no. TAFE 2; BUROW 1998: nos. 314-317; JÖHRENS 1999a: no. 213; AKAMATIS 2000: no. P 48; NICOLAOU 2005: 103-104, no. 238, p. 296, no. 115 et p. 364, no. Ω 23.

²¹² SCHUCHNHARDT 1895: nos. 1173-1187; смотри также: BÖRKER 1998: nos. 307-321.

²¹³ GRACE, SAVVATIANOU 1970: 295, n. 1; GRACE 1985: 9.

²¹⁴ ЛЕВИ 1964: nos. 146-157.

²¹⁵ GRACE 1985: 9.

²¹⁶ FINKIELSZTEJN 2001: 192, tab. 19.

²¹⁷ BLECKMANN 1907 (n. v.): 31; GENTILI 1958: 29 et p. 37, no. 20a-b.

²¹⁸ GENTILI 1958: 27, 29 et p. 35, no. 11a-b; FINKIELSZTEJN 2001: 122, § III.3 et p. 124, tab. 6.

²¹⁹ GENTILI 1958: 35, no. 9a-b et no. 10a-b; NICOLAOU 2005: 417, no. 61a-b.

²²⁰ GENTILI 1958: 27, 29 et p. 35, no. 8a-b.

²²¹ GRACE 1968: no. 3; БАДАЛЬЯНЦ 1980a: 164; GRACE 1985: 8; FINKIELSZTEJN 2001: 117, § III. 1.2.3.

Диём²²², Марсием²²³, Сократом²²⁴ и Филением²²⁵. На ручках с клеймами Симмаха встречаются дополнительные анепиграфные клейма с изображением цветка розы²²⁶. Клейма Симмаха встречаются очень часто²²⁷.

18. № Т.ХХV.05.56р * (Fig. 18)

Квадрат: 101
Стратиграфическая единица: 110
Север: 2.40 м
Запад: 0.50 м
Глубина: -1.37 м
Размер клейма: $\Phi \approx 3.0$ см

[Ἐπί Συ]μμ[ῶ]χου [...] ? в центре цветков розы

19. № Т.ХХV.06.86р (Fig. 19)

Квадрат: 100-101
Стратиграфическая единица: 127
Четкая локализация: неизвестна
Замечания: из массового материала
Размер клейма: 1.8 x 4.6 см

Ἐπί Τε[ι]σα-
μενοῦ
Ἀγ[ρ]ιανίου

Клеймо эпонима Тейсамена. Период его жречества датируется пятой хронологической группой²²⁸.

По мнению Г. Финкельштейна и Д. Ариеля деятельность Тейсамена следует отнести к 20-тым годам II в. до н. э. - около 122 г. до н. э.²²⁹ В своей более поздней работе Г. Финкельштейн отодвигает датировку жречества этого эпонима на период около 125-124 гг. до н. э.²³⁰ Известны связи Тейсамена с эргастииерархом Мидаком²³¹, который сотрудничал также с другими эпонимами третьей и четвертой четверти II в. до н. э. Из Тель Истабах происходит амфора на ручках которой встречены клейма Тейсамена и Евфранора II²³². Клейма Тейсамена сосуществовали также с клеймами Родона II²³³ и Полиарата²³⁴. С клеймами Тейсамена связываются дополнительные клейма такие как: ΕΥ (ретроградно, эпсилон лунарный)²³⁵, Κ и Τ (в стиле „gras”), Т а также ε²³⁶. Клейма Тейсамена встречаются не слишком часто²³⁷.

20. № Т.ХХV.06.79р (Fig. 20)

Квадрат: 101
Стратиграфическая единица: 127
Юг: 2.30 м
Восток: 0.40 м
Глубина: -2.45 м
Размер клейма: 1.5 (сохраненная высота) x 4.4 см

Ἐπί Τιουρρόδου
[...]ίου

²²² BARKER 2002b: no. 5; NICOLAOU 2005: 423, no. 93a-b.

²²³ JÖHRENS 1999a: no. 157, et за no. 189.

²²⁴ GRACE, SAVVATIANOU 1970: no. E 3 et p. 371; GRACE 1974b: 96, за no. A 4.

²²⁵ NICOLAOU 2005: 441, no. 146a-b.

²²⁶ GRACE 1968: no. 3; GRACE 1985: 8f. et p. 45, no. 1; PALACZYK 1999: 80; PALACZYK 2000: 404; FINKIELSZTEJN 2001: 117, § III. 1.2.3 et p. 124, tab. 6.

²²⁷ HENZEN 1865: no. 10; PELLEGRINI 1887: nos. 415-424 et no. 523 (?); DELATTRE 1893: no. 7; PRIDIK 1896: no. 64; ШКОРПИЛ 1902: 159, no. 59; NILSSON 1909: no. 379, 1-12; MACALISTER 1912: no. 431; ПРИДИК 1917: 17, nos. 347-349; REISNER 1924: 313, no. 41 et p. 315, no. 77; PRIDIK 1926: 318; GRACE 1952: 530; CANARACHE 1957: no. 594; GENTILI 1958: no. 169, 1-3; GRACE 1968: no. 3; БАДА-ЛБЯНИЦ 1970: no. 29; BÖRKER 1974: no. 18; ЛАЗАРОВ 1975: no. 12; SZTETYŁO 1976: no. 131; RILEY 1979: no. D 25; CRISCUOLO 1982: nos. 66-69; BRUGNONE 1986: nos. 52-53; ARIEL 1990: nos. S 260-265; ШЕЛОВ 1994: nos. 71-73; ROSENTHAL-HEGINBOTTOM 1995: no. 71; BUROW 1998: nos. 326-333; BUZOIANU, CHELUȚĂ-GEORGESCU 1998: no. 131; JÖHRENS 1999a: nos. 156-157; LAHI 2000: no. 2; ARIEL, FINKIELSZTEJN 2003: no. Rh 6; NICOLAOU 2005: 108-110, nos. 249-255, p. 301, nos. 133-134 et p. 365, no. Ω 28; MATEEVICI 2007: no. 346.

²²⁸ GRACE 1952: 530.

²²⁹ ARIEL, FINKIELSZTEJN 1994: no. SAH 89.

²³⁰ FINKIELSZTEJN 2000: no. ARh 5; FINKIELSZTEJN 2001: 195, tab. 21.

²³¹ NICOLAOU, EMPEREUR 1986: no. 12a-b; FINKIELSZTEJN 2001: 132, § IV.1.2.1; смотри также: NICOLAOU 2005: 421, no. 79a-b.

²³² FINKIELSZTEJN 2001: 140, § IV.3.3, n. 188, p. 141, tab. 10, p. 156, tab. 12.2.

²³³ FINKIELSZTEJN 2001: 154, § IV.5.7.1, p. 156, tab. 12.2.

²³⁴ ARIEL, FINKIELSZTEJN 1994: 212, за no. SAH 72.

²³⁵ NICOLAOU, EMPEREUR 1986: no. 12c; FINKIELSZTEJN 2001: 135, § IV.1.2.2; смотри также: PALACZYK 1999: 76; PALACZYK 2000: 403; NICOLAOU 2005: 421, no. 79a-b.

²³⁶ FINKIELSZTEJN 2001: 144, § IV.4 et p. 156, tab. 12.2.

²³⁷ NILSSON 1909: no. 418, 1-3; ПРИДИК 1917: 18, no. 367 et p. 19, no. 398; REISNER 1924: 315, no. 81; PRIDIK 1926: 319; GRACE 1952: 530; ШЕЛОВ 1975: nos. 200-206; SZTETYŁO 1975: no. 157; EMPEREUR 1977: no. 89; CRISCUOLO 1982: no. 71; SZTETYŁO 1983: no. 87; SZTETYŁO 1990: no. 85; SZTETYŁO 1991: no. 72; ARIEL, FINKIELSZTEJN 1994: nos. SAH 89-91; BUROW 1998: nos. 354-355; JÖHRENS, IL'JAŠENKO 2001: no. 121 et no. 298 (?) et p. 459 корректура до: ШЕЛОВ 1975: no. 238; AKAMATIS 2000: no. P 92; NICOLAOU 2005: 112-114, nos. 259-265.

Клеймо эпонима Тимуррода²³⁸. Во второй строке легенды помещено название месяца. Сохранились только три последние буквы – ίου, что дает возможность многих восстановлений: [Ἀγριαν]ίου; [Ἄρταμτ]ίου; [Βαδρομ]ίου; [Δαλ]ίου; [Θεσμφορ]ίου; [Θευδαλσ]ίου; [Καρνε]ίου; [Σμινθ]ίου; [Υακινθ]ίου. Деятельность эпонима Тимуррода датирована на период IVв²³⁹. Он сотрудничал с такими фабрикантами как Гермий²⁴⁰ и Имас²⁴¹. Ц. Баркер сообщает о сотрудничестве между Тимурродом и Нанием²⁴². На ручках с клеймами Тимуррода встречаются дополнительные клейма: Γ*²⁴³, Τ*²⁴⁴. Г. Финкельштейн сообщает также и о других типах дополнительных клейм встречаемых с клеймами Тимуррода таких как: Β, Β*, Κ, Ρ*²⁴⁵. Клейма этого эпонима встречаются на многих археологических памятниках²⁴⁶.

Фабрикантские клейма

21. № Т.ХХV.07.81р (Fig. 21)

Квадрат: 102

Стратиграфическая единица: 153

Юг: 0.48 м

Восток: 2.05 м

Глубина: -3.12 м

Размер клейма: высота 1.4 см

[Ἀγοράνακτο]ς
[Πεδαγεῖτην]ύου

Предположительная реконструкция.

Палеография и форма клейма указывают, что памятник мог принадлежать фабриканту Агоранакту. Его клейма были найдены в Пергаме²⁴⁷, Карфагене²⁴⁸, Вилланова²⁴⁹ и при раскопках ольвийской агоры²⁵⁰. Предположительно Агоранакт работал в одной и той же мастерской вместе с фабрикантом Пасионом²⁵¹. В. Грейс первоначально датировала деятельность Агоранакта на 221 - 199 гг. до н. э.²⁵² Однако он сотрудничал с эпонимами занимающими должность жреца Гелиоса до 181 г. до н. э., так ибо датирована деятельность Аратофана Γ²⁵³. Д. Арель сообщает о находках клейм Агоранакта в археологических условиях, для которых *terminus post quem* составляет 218 г. до н. э.²⁵⁴ С другой стороны по мнению С. Ю. Монахова есть все основания предлагать передатировку склада амфор в Вилланова на третью четверть III в. до н. э. (скорее всего на 30-тые годы)²⁵⁵. Ателье Агоранакта действовало во время II и III хронологической группы – И. Николялу ограничивает его деятельность до промежутка от середины II до конца III хронологической группы²⁵⁶. Он сотрудничал с эпонимами Аратофаном Γ²⁵⁷, Иасикратом²⁵⁸,

²³⁸ О имени Тимуррод смотри: NILSSON 1909: 78; MASON 1986: 39.

²³⁹ GRACE, SAVVATIANOU 1970: no. E 14; NICOLAOU 2005: 117-118, no. 277; FINKIELSZTEJN 2001: 193, tab. 20.

²⁴⁰ GRACE 1974b: 97; БАДАЛЬЯНЦ 1980a: 164; NICOLAOU 2005: 414, no. 44a-b.

²⁴¹ HILLER VON GAERTRINGEN 1898: 233; BLECKMANN 1907 (n. v.): 22 et p. 32; GRACE 1934: 219, fig. 2; БАДАЛЬЯНЦ 1980a: 165; FINKIELSZTEJN 2001: 131, § IV.1.1 et p. 130, tab. 8.

²⁴² BARKER 2002a: 198-199; BARKER 2004: no. 2; смотри также: NICOLAOU 2005: 423, no. 92a-b.

²⁴³ SZTETYŁŁO 1975: no. 109a; смотри также: PALACZYK 1999: 70; PALACZYK 2000: 401; FINKIELSZTEJN 2001: 130, tab. 8.

²⁴⁴ BRUGNONE 1986: no. 57b; смотри также: PALACZYK 1999: 76; PALACZYK 2000: 402; FINKIELSZTEJN 2001: 130, tab. 8.

²⁴⁵ FINKIELSZTEJN 2001: 130, tab. 8.

²⁴⁶ ЮРГЕВИЧ 1895: 119, nos. 102-104; PRIDIK 1896: no. 74; NILSSON 1909: no. 416, 1-19; ПРИДИК 1917: 19, nos. 386-395 et p. 135, nos. 77-78; REISNER 1924: 315, no. 85; PRIDIK 1926: 318-319; GRACE 1950: no. 48; GRACE 1952: 530; CANARACHE 1957: no. 603; ШЕЛОВ 1957: 211; GENTILI 1958: no. 182, 1-5; BERNHARD 1959: no. 415; БАДАЛЬЯНЦ 1970: no. 31; GRACE, SAVVATIANOU 1970: no. E

14; ШЕЛОВ 1975: nos. 223-226; SZTETYŁŁO 1975: no. 109; SZTETYŁŁO 1976: nos. 162-165; БАДАЛЬЯНЦ 1978: no. 21; SZTETYŁŁO 1983: nos. 68-69; BRUGNONE 1986: no. 57; COJA 1986: no. 145; ARIEL 1990: no. S 322; ШЕЛОВ 1994: nos. 76-78; ROSENTHAL-HEGINBOTTOM 1995: no. 76; ŞENOL 1996: no. 17; BUROW 1998: no. 370; ARIEL 1999: no. 8; SZTETYŁŁO 1990: no. 57; SZTETYŁŁO 1991: no. 76; JÖHRENS 1999a: no. 215; JÖHRENS 1999b: nos. 22-24; AKAMATIS 2000: nos. P 50-52; LAHI 2000: no. 4; JÖHRENS, IL'JAŠENKO 2001: no. 124; ARIEL 2003: no. SAH 14; NICOLAOU 2005: 117-118, nos. 277-278; GARCÍA SÁNCHEZ 2007: 556, no. 1

²⁴⁷ SCHUCHNHARDT 1895: nos. 804-808; смотри также: BÖRKER 1998: nos. 372-377.

²⁴⁸ JÖHRENS 1999b: nos. 4-5.

²⁴⁹ MAIURI 1921-1922: 260.

²⁵⁰ ЛЕВИ 1964: nos. 173-174.

²⁵¹ ARIEL, FINKIELSZTEJN 1994: 212, за no. SAH 70.

²⁵² GRACE 1974a: 200.

²⁵³ GAROZZO 2000: 562, за no. 17.

²⁵⁴ ARIEL 2004: 28.

²⁵⁵ МОХАХОВ 1999: 541-542.

²⁵⁶ NICOLAOU 2005: 128, no. 307.

²⁵⁷ BLECKMANN 1907 (n. v.): 32; BLECKMANN 1912: 251; GRACE 1934: 219, fig. 2; БАДАЛЬЯНЦ 1980a: 163.

²⁵⁸ EMPEREUR 1990: nos. 1-2.

Кратидом²⁵⁹, Ксенофаном II²⁶⁰, Состратом II²⁶¹ и Тарсиполием²⁶². На базе типологической разработки предположительные связи с эпонимами Аглымбротом²⁶³, Гармосилом²⁶⁴, Митионом²⁶⁵ и Содамом²⁶⁶. Предположительные связи с эпонимом Архилайдом²⁶⁷. Клейма с именем Агоранакта принадлежат к частым находкам²⁶⁸.

22. № Т.ХХV.05.59р* (Fig. 22)

Квадрат: 100
Стратиграфическая единица: 112
Юг: 3.20 м
Восток: 1.60 м
Глубина: -1.62 м
Размер клейма: 1.5 x 3.9 см

точка Ἰθῆνο- ρογ ἰσοβιλία
δοῦτο

Клеймо фабриканта Атанодота. Характерной чертой клейм Атанодота является эмблема в виде рога изобилия²⁶⁹. Клейма с его именем были найдены в хорошо датированных комплексах в Пергаме²⁷⁰ и Ольвии²⁷¹. До сих пор в Танаисе найдено одно клеймо этого фабриканта²⁷². На базе связи Атанодота с эпонимами такими как Клевкрат I²⁷³ и Аристид II²⁷⁴ его деятельность

можно датировать на время III хронологической группы²⁷⁵. Клейма фабриканта Атанодота встречаются довольно редко²⁷⁶.

23. № Т.ХХV.07.14р (Fig. 23)

Квадрат: 101
Стратиграфическая единица: 131
Юг: 1.16 м
Запад: 2.20 м
Глубина: -2.51 м
Замечания: «из въезда»
Размер клейма: 1.8 x 4.4 см

ἸΑθανοδότου ρογ ἰσοβιλία

24. № Т.ХХV.05.39р* (Fig. 24)

Квадрат: 16
Стратиграфическая единица: 111
Север: 3.30 м
Запад: 0.25 м
Глубина: -5.02 м
Размер клейма: 1.7 x 3.8 см

Αἰνέα лист плюща

²⁵⁹ GRACE 1956: 143-144, no. 102; БАДАЛЬЯНЦ 1980a: 163.

²⁶⁰ NICOLAOU 2005: 98-99, no. 224a-b.

²⁶¹ GRACE 1961: fig. 25; БАДАЛЬЯНЦ 1980a: 163; NICOLAOU 2005: no. P 1a-b (?).

²⁶² CROWFOOT 1957 (n. v.): 387, за SZTETYŁO 2000: 92, n. 271.

²⁶³ JÖHRENS 1999a: 19, за no. 18 et p. 38, за no. 87.

²⁶⁴ PORRO 1916: 108; смотри также: GENTILI 1958: 28; FINKIELSZTEJN 2001: 107-108, Style T 1a.

²⁶⁵ PORRO 1916: 108; смотри также: GENTILI 1958: 28; FINKIELSZTEJN 2001: 107-108, Style T 1a.

²⁶⁶ JÖHRENS 1999a: 32, за no. 66 et p. 38, за no. 87.

²⁶⁷ NICOLAOU 2005: 443, no. 149a-b (?).

²⁶⁸ PELLEGRINI 1887: nos. 31-40; ЮРГЕВИЧ 1895: 107, no. 9; PRIDIK 1896: no. 4; NILSSON 1909: no. 19, 1-13; MACALISTER 1912: nos. 20-30; PARIS 1914: no. V, 1; PORRO 1914: no. 24; ПРИДИК 1917: 21, nos. 443-450 et p. 135, no. 83; REISNER 1924: 312, no. 2; PRIDIK 1926: 320; GRACE 1934: nos. 49-50; GRACE 1952: 525; GRACE 1956: no. 103; CANARACHE 1957: nos. 609-611; GENTILI 1958: no. 33, 1-13; БРАШИНСКИЙ 1959: 187 корректура до: CANARACHE 1957: no. 700; SZTETYŁO 1963: 337-338; БАДАЛЬЯНЦ 1970: no. 33; GRACE, SAVVATIANOU 1970, no. E 1; BÖRKER 1974: no. 4; ААЗАРОВ 1974: 32, no. 2 et p. 49, nos. 69-70; SZTETYŁO 1975: no. 41; SZTETYŁO 1976: nos. 3-5; EMPEREUR 1977: nos. 6-10; БАДАЛЬЯНЦ 1978: no. 33; NACHTERGAEL 1978: 64-65 корректуры до: CANARACHE 1957: no. 611 et no. 700; SZTETYŁO 1978, no. 15;

RILEY 1979: no. D 26; SÄFLUND 1980, no. 3; CALVET 1982: nos. 16-18; CRISCUOLO 1982: nos. 75-76; SZTETYŁO 1983: nos. 17-20; COULSON, WILKIE, REHARD 1986: no. 2; BRUGNONE 1986: nos. 64-65; ARIEL 1990: nos. S 16-17; LEPENIOTIS 1991: 383; SZTETYŁO 1991: nos. 82-83; SZTETYŁO 1992a: no. 15; ШЕЛОВ 1994: nos. 104-105; CARREZ-MARATRAY 1996: no. TAFE 19 et 33; BUROW 1998: no. 26; МОЛЕВ 1998: 80, no. 2; PANAS, PONTES 1998: no. 8; JÖHRENS 1999a: nos. 84-87; GAROZZO 2000: no. 17; SZTETYŁO 2000: no. 54; ARIEL 2004: 28, NICOLAOU 2005: 128-130, nos. 307-313 et p. 312, nos. 173-176.

²⁶⁹ NICOLAOU 2005: 130, no. 314.

²⁷⁰ SCHUCHNHARDT 1895: nos. 820A-820B et no. 821; смотри также: BÖRKER 1998: nos. 378-380.

²⁷¹ ЛЕВИ 1964: nos. 175-180.

²⁷² JÖHRENS, IL'JAŠENKO 2001: no. 155.

²⁷³ ЛЕВИ 1964: nos. 332-333; БАДАЛЬЯНЦ 1980a: 164.

²⁷⁴ LUND 1993: 360, fig. 1.

²⁷⁵ GRACE 1952: 525; NICOLAOU 2005: 130, no. 314.

²⁷⁶ PELLEGRINI 1887: nos. 41-44; NILSSON 1909: no. 22, 1-4; MACALISTER 1912: no. 35; ПРИДИК 1917: 21, nos. 451-452; MAIURI 1921-1922: 262; REISNER 1924: 311, no. 4 et p. 312, no. 3; PRIDIK 1926: 320; GRACE 1952: 525; ЛЕВИ 1964: nos. 175-180; SZTETYŁO 1976: no. 45; CALVET 1978: no. 4; SZTETYŁO 1978: no. 16; ARIEL 1990: nos. S 84-86; SZTETYŁO 1992b: no. 19; ROSENTHAL-HEGINBOTOM 1995: no. 3; BUROW 1998: nos. 27-28; JÖHRENS 1999b: no. 6; NICOLAOU 2005: 130, nos. 314-315.

Клеймо фабриканта Энея. Он использовал прежде всего круглые клейма с изображением цветка розы, но известны также прямоугольные клейма с его именем²⁷⁷, среди которых находится и полная аналогия²⁷⁸. На базе находки его клейм в Пергаме²⁷⁹ деятельность Энея отнесена к III хронологической группе²⁸⁰. Известны связи Энея с эпонимом Дамоклом²⁸¹. Предположительные связи с эпонимом Тестором позволяют ограничивать период деятельности Энея до времени конца III в. до н. э.²⁸² На основании стилистического анализа предположительные связи с эпонимом Дамотемием²⁸³. Д. Б. Шелов заметил что эмблемой встречаемой в клеймах этого фабриканта иногда является веночек. Такую эмблему употребляли чаще всего фабриканты конца III и начала II в. до н. э.²⁸⁴ Клейма Энея встречаются не слишком часто²⁸⁵.

25. № Т.ХХV.06.17р (Fig. 25)

Квадрат: 25

Стратиграфическая единица: I

Юг: 0.30 м

Восток: 0.75 м

Глубина: -2.93 м

Размер клейма: 1.5 x 4.2 см

Ἀντιμάχου

кадуцей вправо

Клеймо фабриканта Антимаха. Четыре его клейма были найдены в Пергаме²⁸⁶. Известны связи Антимаха с эпонимами третьей и четвертой хронологической группы такими как²⁸⁷: Атанодот²⁸⁸, Гиерон I²⁸⁹, Пратофан²⁹⁰, Аристон II²⁹¹, Аристодам II²⁹², Герагор²⁹³, Сосикл²⁹⁴ и Алексимах²⁹⁵. Клейма с именем Антимаха встречаются часто²⁹⁶.

26. № Т.ХХV.07.32р (Fig. 26)

Квадрат: 101

Стратиграфическая единица: 131

Четкая локализация: неизвестна

Замечания : из массового материала

Размер клейма: 1.3 x 1.7 см (сохраненная ширина)

Ручка вторично использована как терочник.

Ἄπολ[ωνίου]

Клеймо эргастериарха Аполлония. Известно несколько типов клейм этого фабриканта: прямоугольные с надписью в одну или две строки и sporadically эмблемой в виде кисти винограда, прямоугольные

²⁷⁷ NILSSON 1909: no. 28, 1-3.

²⁷⁸ SCHUCHNHARDT 1895: no. 822; смотри также: BÖRKER 1998: nos. 381-382.

²⁷⁹ SCHUCHNHARDT 1895: nos. 822-826; смотри также: BÖRKER 1998: nos. 381-387.

²⁸⁰ NICOLAOU 2005: 131, no. 318.

²⁸¹ BUZOIANU, CHELUȚĂ-GEORGESCU 1998: no. 127a-b.

²⁸² GRACE 1974b: 93 sq., за no. A 2; смотри также: NILSSON 1909: no. 28, 4; NICOLAOU 2005: 131, no. 318.

²⁸³ GRACE 1974b: 93 sq., за no. A 2.

²⁸⁴ ШЕЛОВ 1975: 82, no. 260.

²⁸⁵ PELLEGRINI 1887: no. 51; NILSSON 1909: no. 28, 1-4; PARIS 1914: no. VII, 1; ПРИДИК 1917: 21-22, nos. 453-457 et p. 135, no. 84; PRIDIK 1926: 320; GRACE 1952: 526; CANARACHE 1957: nos. 504-507; ШЕЛОВ 1975: nos. 260-261; SZTETYŁO 1976: no. 218; LUNGU 1990: 215; no. 19; SZTETYŁO 1991: no. 84; BUROW 1998: no. 29; NICOLAOU 2005: 131, no. 318 et p. 309-310, no. 162.

²⁸⁶ SCHUCHNHARDT 1895: nos. 861-864; смотри также: BÖRKER 1998: nos. 399-402.

²⁸⁷ NICOLAOU 2005: 314, no. 182 et p. 66, no. 134 отменяет до работы Ю. С. Бадалянца: БАДАЛЯНЦ 1980а: 164 и ошибочно подает что Антимах сотрудничал с эпонимом Доркылидом.

²⁸⁸ БАДАЛЯНЦ 1980а: 164; GRACE 1985: 10.

²⁸⁹ GENTILI 1958: 27 et p. 29 et no. 120,13.

²⁹⁰ БАДАЛЯНЦ 1980а: 164.

²⁹¹ NICOLAOU 1976-1977: 89; ŞENOL, ŞENOL 1997: no. 2; NICOLAOU 2005: 416, no. 54; EMPEREUR, GUIMIER-SORBETS 1986: 130.

²⁹² NICOLAOU 2005: 384-385, no. P 3; EMPEREUR, GUIMIER-SORBETS 1986: 130.

²⁹³ NICOLAOU 2005: 438, no. 138.

²⁹⁴ NICOLAOU 2005: 415, no. 49.

²⁹⁵ PRIDIK 1926: 309, p. 321 et p. 331; БАДАЛЯНЦ 1980а: 163; EMPEREUR, GUIMIER-SORBETS 1986: 130.

²⁹⁶ HENZEN 1865: no. 14a; PELLEGRINI 1887: nos. 97-104; ЮРГЕВИЧ 1895: 107-108, nos. 16-18; NILSSON 1909: no. 55, 1-14; ШКОРПИЛ 1902: 153, no. 9; PARIS 1914: no. XI, 1; PORRO 1914: no. 39; ПРИДИК 1917: 22-23, nos. 486-499; REISNER 1924: 311, no. 8; ПРИДИК 1941: no. 53; GRACE 1952: 526; GENTILI 1958: no. 45,1-9; BERNHARD 1959: no. 409; ЛЕВИ 1964: nos. 195-207; LEVI, Iasos 1965-1966: no. 4; HIRSCHLAND, HAMMOND 1968: no. ON 25; BÖRKER 1974: no. 11 et no. 29; ЛАЗАРОВ 1974: 32, no. 4; ШЕЛОВ 1975: nos. 271-275; SZTETYŁO 1976: no. 50; RILEY 1979: no. D 22; CRISCUOLO 1982: nos. 78-81; SZTETYŁO 1983: no. 25; ARIEL 1990, nos. S 104-110; CONOVICI, IRIMIA 1991: 170, no. 6; SZTETYŁO 1991: no. 87; CALVET 1993: no. 68; LUND 1993: 364; ШЕЛОВ 1994: nos. 107-109; BUROW 1998: nos. 63-65; PANAS, PONTES 1998: no. 9; JÖHRENS 1999a: nos. 167-168; AKAMATIS 2000: nos. P 27-28; SZTETYŁO 2000: nos. 56-57; LAHI 2000: no. 6; JÖHRENS, IL'JAŠENKO 2001: nos. 166-169; NICOLAOU 2005: 314-315, nos. 182-183; MATEEVICI 2007: no. 311.

с названием месяца и круглые с изображением цветка розы в центре²⁹⁷. Клейма Аполлония найдено в пергамском комплексе²⁹⁸, что позволяет датировать его деятельность временем третьей хронологической группы²⁹⁹. До сих пор не известны никакие связи Аполлония. Клейма с его именем встречаются довольно часто³⁰⁰.

27. № Т.ХХV.05.14р* (Fig. 27)

Квадрат: 100 - 105

Стратиграфическая единица: 110

Четкая локализация: неизвестна

Замечания: из массового материала

Размер клейма: $\Phi \approx 3.0$ см

[...]τευς в центре цветок розы

Предположительно [Δαμοκρά]τευς

Известны три фабриканта по имени Дамократ³⁰¹. Публикуемое клеймо принадлежит Дамократу I. Он был отцом Гиппократы и Аристокла II³⁰². Его деятельность датирована на время II и III хронологических групп³⁰³. Клейма с именем Дамократа найдены в Пергаме³⁰⁴, в комплексе Миддле Стоа³⁰⁵, в Вилланова³⁰⁶, Карфагине³⁰⁷ и ольвийского водосема³⁰⁸. Во время своей деятельности Дамократ сотрудничал с такими эпонимами как Агемах³⁰⁹, Аристократ II³¹⁰, Аристон II³¹¹, Архократ II³¹², Доркилид³¹³, Калликрат II³¹⁴, Калликратид II³¹⁵, Клевкрат I³¹⁶, Клеоним II³¹⁷, Никасагор I³¹⁸, Павсаний II³¹⁹, Пратофан³²⁰, Симмах³²¹, Содам³²², Филодам³²³, Энетор³²⁴. Связи между Дамократом и эпонимами Калликратидом II, Клевкратом I и Симмахом могут подтверждать также дополнительные клейма в виде цветка розы иногда встречаемые рядом с клеймами с их именами. По мнению Г. Финкельштейна дополнительные клейма того же типа встречаются только на амфорах

²⁹⁷ PRIDIK 1926: 321; SZTETYŁŁO 1976: 55, за nos. 143-144; SZTETYŁŁO 1983: 75, за no. 26; JÖHRENS 1999b: 244, за no. 7; SZTETYŁŁO 2000: 93, за no. 58; NICOLAOU 2005: 135, за no. 327.

²⁹⁸ SCHUCHNHARDT 1895: nos. 866A-B; смотри также: BÖRKER 1998: nos. 404-405.

²⁹⁹ NICOLAOU 2005: no. 327.

³⁰⁰ PRIDIK 1897: no. 2; NILSSON 1909: no. 64, 1-3; ПРИДИК 1917: 23, nos. 504-505; GRACE 1952: 526; GRAMATOPOL, POENARU BORDEA 1969: no. 746; ШЕЛОВ 1975: nos. 277-282; SZTETYŁŁO 1975: no. 115; SZTETYŁŁO 1976: nos. 143-144; EMPEREUR 1977: no. 15; БАДАЛЬЯНЦ 1978: no. 35; CRISCUOLO 1982: no. 82; SZTETYŁŁO 1983: no. 26; ARIEL 1990: no. S 111; SZTETYŁŁO 1992a: nos. 17-18; SZTETYŁŁO 1992b: no. 23; ШЕЛОВ 1994: no. 112; BUROW 1998: no. 66; JÖHRENS 1999a: nos. 169-170; JÖHRENS 1999b: no. 7; SZTETYŁŁO 2000: nos. 58-59; PALACZYK, SCHÖNENBERGER 2003: no. 43; NICOLAOU 2005: 135, nos. 327-329.

³⁰¹ NICOLAOU 2005: 149, no. 370; cf. БАДАЛЬЯНЦ 1980b: 176 говорит только о двух фабрикантах о имени Дамократ.

³⁰² GRACE 1985: 10; GRACE 1986: 556, n. 12; FINKIELSZTEJN 2001: 113, § III.1.1.

³⁰³ FINKIELSZTEJN 2001: 113, § III.1.1; NICOLAOU 2005: 149, no. 370.

³⁰⁴ SCHUCHNHARDT 1895: nos. 997-1000; смотри также: BÖRKER 1998: nos. 432-435.

³⁰⁵ GRACE 1985: 45, no. 2c.

³⁰⁶ MAIURI 1921-1922: no. XXVI.

³⁰⁷ JÖHRENS 1999b: no. 10.

³⁰⁸ ЛЕВИ 1964: nos. 226-234.

³⁰⁹ PARIS 1914: 322; БАДАЛЬЯНЦ 1980a: 164; LUNGU 1990: 213, no. 3a-b.

³¹⁰ БАДАЛЬЯНЦ 1980a: 164; FINKIELSZTEJN 2001: 158, § IV.7.2: Г. Финкельштейн сомневается не только в существовании связи между Дамократом I и Аристократом II, но даже и в существованию такого эпонима.

³¹¹ БАДАЛЬЯНЦ 1980a: 164; GRACE 1985: 8.

³¹² FINKIELSZTEJN 2001: 158, § IV.7.2: по предположению Г. Финкельштейна связи между Дамократом I и Аристократом II в действительности не существовали. По его мнению вместо ошибочно прочитанного (опираясь на реконструированных клеймах) имени Аристократ имеем дело с хорошо засвидетельствованным именем Архократ.

³¹³ JÖHRENS 1999a: no. 34a-b.

³¹⁴ GENTILI 1958: 29 et p. 34, no. 5a-b; JÖHRENS 1999b: 246, за no. 10.3.

³¹⁵ БАДАЛЬЯНЦ 1980a: 164; GRACE 1985: 8 et p. 45, за no. 1.

³¹⁶ MACALISTER 1912: no. 168; GRACE 1985: 8 et 45, за no. 1; JÖHRENS 1999a: 40, за no. 94 et p. 57, за no. 144; NICOLAOU 2005: 441, no. 145a-b.

³¹⁷ BRUGNONE 1986: 44, за no. 39 et p. 71, за no. 79, n. 402; ГЕТОВ 1989: no. 2a-b; JÖHRENS 1999a: 40, за no. 94 et p. 58, за no. 146.

³¹⁸ GRACE, SAVVATIANOU 1970: 306, no. E 15; БАДАЛЬЯНЦ 1980a: 164; GRACE 1985: 9 et p. 45, no. 2a-c; EMPEREUR, GUIMIER-SORBETS 1986: 130; JÖHRENS 1999a: 40, за no. 94 et p. 59, за no. 150; JÖHRENS 1999b: 246 sq., за no. 10.4.

³¹⁹ БАДАЛЬЯНЦ 1980a: 164; FINKIELSZTEJN 2001: 119, n. 135 считает, что это может быть Павсаний III, но нет возможности перееатстанции источниковой базы для списка Ю. С. Бадальянца.

³²⁰ MAIURI 1921-1922: no. XXVIa-b; GRACE 1934: 219, fig. 2; БАДАЛЬЯНЦ 1980a: 164.

³²¹ GRACE 1968: 175, за no. 3; БАДАЛЬЯНЦ 1980a: 164; GRACE 1985: 8; JÖHRENS 1999a: 40, за no. 94 et p. 61, за no. 157.

³²² NICOLAOU 2005: 110, no. 256a-b.

³²³ БАДАЛЬЯНЦ 1980a: 164.

³²⁴ LUNGU 1990: 214, no. 5a-b; JÖHRENS 1999a: 40, за no. 94 et p. 54, за no. 137; JÖHRENS 1999b: 246, за no. 10.3.

из мастерской Дамократа³²⁵. Он использовал такие же дополнительные клейма как эпонимы Теайдет и Атандот, что может быть свидетельством связи Дамократа с этими эпонимами³²⁶. Между прочим считается, что Дамократ I ввел дополнительные клейма содержащие буквы (вместо цветка розы) помещенные возле прилепа ручки³²⁸. По мнению В. Грейс это произошло около 188 г. до н. э.³²⁸ Г. Финкельштейн считает, что это событие имело место около 175/173 г. до н. э.³²⁹ Дамократ I использовал дополнительные клейма такие как: маленький цветок розы³³⁰, А³³¹, В³³², К³³³, О³³⁴, Σ (сигма лунарная)³³⁵, Т³³⁶ и Υ³³⁷, а также предположительно ΑΣ (сигма лунарная)³³⁸. Клейма Дамократа I встречаются очень часто среди археологических материалов³³⁹.

28. № Т.ХХV.05.33р * (Fig. 28)

Квадрат: 15 - 16

Стратиграфическая единица: 111

Четкая локализация: неизвестна

Размер клейма: неизвестный

Διοκλεία[ς]

Клеймо женской фабрикантки Диоклеи³⁴⁰. В. Грейс датировала деятельность Диоклеи временем пятой хронологической группы³⁴¹. И. Николаялу период деятельности этой фабрикантки отнесла ко времени середины – второй половины II в. до н. э., т. е. к концу четвертой и началу пятой хронологических групп³⁴². Такой период активности Диоклеи подтверждают ее связи с эпонимами такими как Алексиад³⁴³, Автократ Γ³⁴⁴, Горгон³⁴⁵ и Питодор³⁴⁶. Опираясь на стилистических признаках А. Брунионе предполагает предположительное сотрудничество Диоклеи с эпонимом Евдамом³⁴⁷.

³²⁵ FINKIELSZTEJN 2001: 117, § III.1.2.3.

³²⁶ GRACE 1985: 8-9 et p. 45; FINKIELSZTEJN 2001: 117, § III.1.2.3; смотри также: PALACZYK 1999: 66-67 et p. 71-72.

³²⁷ NICOLAOU 2005: 150, no. 370.

³²⁸ GRACE, SAVVATIANOU 1970: 295; GRACE 1985: 8-10.

³²⁹ FINKIELSZTEJN 2001: 178, §I.4.4.

³³⁰ GRACE 1985: 9 et p. 45; смотри также: PALACZYK 1999: 80; PALACZYK 2000: 403.

³³¹ SZTETYŁO 1976: no. 78a-b; BUROW 1998: no. 156 et no. 422; PALACZYK 1999: 66; PALACZYK 2000: 399; FINKIELSZTEJN 2001: 118, tab. 5.

³³² PALACZYK 1999: 67; PALACZYK 2000: 399; примеры дополнительных клейм в виде буквы В выступающих на ручках с клеймами Дамократа были не известны В. Грейс: GRACE 1985: 9: „The secondary stamp [...] with its distinctive beta is so far on record only jars of Ἰπλοκράτης, not those of Δαμοκράτης.”

³³³ ШЕЛОВ 1956: 137 et p. 143; ШЕЛОВ 1966: 664; БАДАЛЪЯНЦ 1973: 56; FINKIELSZTEJN 2001: 118, tab. 5; смотри также: PALACZYK 1999: 72; PALACZYK 2000: 401.

³³⁴ MACALISTER 1912: no. 168; смотри также: PALACZYK 1999: 73; PALACZYK 2000: 401; FINKIELSZTEJN 2001: 118, tab. 5.

³³⁵ PELLEGRINI 1887: no. 202; смотри также: PALACZYK 1999: 75; PALACZYK 2000: 402.

³³⁶ GRACE 1985: 9; FINKIELSZTEJN 2001: 118, tab. 5.

³³⁷ IBIDEM.

³³⁸ PALACZYK 1999: 82; PALACZYK 2000: 404.

³³⁹ HALL 1885: no. 4; PELLEGRINI 1887: nos. 192-204; ЮРГЕВИЧ 1895: 112, nos. 44-45; PRIDIK 1896: nos. 15-18; PRIDIK 1897: no. 3; NILSSON 1909: no. 165, 1-46 et no. 165, 60-61; MACALISTER 1912: nos. 168-169; PARIS 1914: no. XXX, 1-3; ПРИДИК 1917: 24-25, nos. 558-572; МАИУРИ 1921-1922: 262; REISNER 1924: 311, no. 25; PRIDIK 1926: 323; GRACE 1934: nos. 90-92; GRACE 1950: no. 73; GRACE 1952: 526; ШЕЛОВ 1956: 136; CANARACHE 1957: nos.

515-517; ШЕЛОВ 1957: 211; GENTILI 1958: no. 12b et no. 79, 1-36 et no. 79, 40-42; МИРЧЕВ 1958: nos. 132-134; SZTETYŁO 1963: 337; GRACE 1968: no. 2 et no. 4; БАДАЛЪЯНЦ 1970: no. 36; BÖRKER 1974: no. 24; ЛАЗАРОВ 1974: 32, no. 14; ЛАЗАРОВ 1975: no. 16; ШЕЛОВ 1975: nos. 307-314; SZTETYŁO 1975: nos. 64-66; КАЛКА-ТОВОŁOWA 1976: nos. 531-532; SZTETYŁO 1976: nos. 77-82; EMPEREUR 1977: nos. 29-33; CALVET 1978: no. 15 et no. 47[?]; SZTETYŁO 1978: no. 25; SÄFLUND 1980: no. 20; CALVET 1982: nos. 38-42; CRISCUOLO 1982: nos. 89-90 et no. 131 (?); SZTETYŁO 1983: nos. 43-44; BRUGNONE 1986: nos. 79-83; ARIEL 1990: nos. S 169-177 et no. S 423 (?); LUNGU 1990: 215, no. 25 et p. 216, no. 4 b; SZTETYŁO 1990: nos. 21-22; SZTETYŁO 1991: nos. 104-106; SZTETYŁO 1992a: nos. 22-23; SZTETYŁO 1992b: nos. 27-28; LUND 1993: 364; ШЕЛОВ 1994: nos. 125-126 et nos. 129-130; CARREZ-MARATRAY 1996: no. TAFE 4, 39 et 66; ABDALLAH 1996: no. 11; BUROW 1998: nos. 137-167; PANAS, PONTES 1998: no. 12; JÖHRENS 1999a: nos. 92-94 et nos. AS 9-10; JÖHRENS 1999b: no. 10; AKAMATIS 2000: nos. P 31-32; SZTETYŁO 2000: nos. 63-65; JÖHRENS, IL'JAŠENKO 2001: nos. 183-185 et p. 460 корректура до: ШЕЛОВ 1975: no. 481; BARKER 2002b: no. 4; NICOLAOU 2005: 149-153, nos. 370-384, p. 317-319, nos. 196-205 et p. 366, no. Ω 35; LAUBENHEIMER 2007: 332; MATEEVICI 2007: nos. 286-288; TODOROVA 2007: no. 57.

³⁴⁰ NILSSON 1909: 101 sq.; смотри также: MASSON 1986: 39-40.

³⁴¹ GRACE, SAVVATIANOU 1970: no. E 19.

³⁴² NICOLAOU: 158, no. 399.

³⁴³ GRACE 1934: 219, fig. 2; БАДАЛЪЯНЦ 1980a: 164; смотри также: NICOLAOU 2005: 405, no. 2a-b.

³⁴⁴ NICOLAOU 2005: 422, no. 84a-b (?).

³⁴⁵ PORRO 1914: nos. 7-8; JÖHRENS 1999b: 248, за no. 13.

³⁴⁶ CANARACHE 1957: 377; БАДАЛЪЯНЦ 1980a: 164.

³⁴⁷ BRUGNONE 1986:32, за no. 15 et p. 74, за no. 84.

Г. Финкельштейн замечает, что анализируя стилистические черты клейм Диоклеи можно предполагать ее связи с эпонимами Аристаком, Андрием, Леонтидом, Никасагором и Ксенофантом II³⁴⁸. Связи с эпонимом Филархом³⁴⁹ вызывают сомнения³⁵⁰. Одно клеймо с именем этой фабрикантки найдено в Пергаме³⁵¹. Однако оно найдено не среди материалов комплекса, а отдельно, вне хорошо датированного контекста³⁵². Клеймо с именем Диоклеи найдено также в Альба Фуценс³⁵³, но по мнению Д. Б. Шелова на этом основании невозможно относить работу ее мастерской к концу II в. до н. э.³⁵⁴ Клейма с именем этой фабрикантки найдены на многих археологических памятниках³⁵⁵.

29. № Т.ХХV.07.80р (Fig. 29)

Квадрат: 101

Стратиграфическая единица: 1

Четкая локализация: неизвестна

Замечания: верх вала выше стены по западной стороне; из массового материала

Размер клейма: 1.7 x 3.4 см (сохраненная ширина)

[Г]μα

кадуцей вправо

Клеймо фабриканта Имаса. Имя Имас негреческого происхождения и пока что невозможно безусловно сказать какое его ударение: Ἰμας или Ἰμᾶς. По этой причине здесь оно без ударения³⁵⁶. М. П. Нильссон считал это имя варварским³⁵⁷. По мнению О. Массона имя Имас происходит из Малой Азии – может быть что оно фригийское³⁵⁸. Носителей этого имени он считает рабами или отпускниками³⁵⁹. Деятельность эргастииарха Имаса датирована на время четвертой хронологической группы³⁶⁰ на базе связи с эпонимами такими как Автократ I³⁶¹, Дамайнет³⁶² Герагор³⁶³, Павсаний III³⁶⁴, Питодор³⁶⁵, Тимуррод³⁶⁶ и Ксенофант II³⁶⁷. Предположительные связи с эпонимом Терсандром³⁶⁸ деятельность которого датирована на хронологическую группу Va. По мнению Г. Финкельштейна связи Имаса и Терсандра являются неправдоподобными, а Г. Г. Порро ошибочно восстановил легенду клейма, которую следует

³⁴⁸ FINKIELSZTEJN 2001: 173, n. 41.

³⁴⁹ HALL 1885: no. 5050; GRACE 1948: 145; В. Грейс предполагает имя фабрикантки Диоклеи для no. 5050b и имеет сомнения относительно имени эпонима; смотри также: NICOLAOU 2005: 407, no. 8a-b (?).

³⁵⁰ NICOLAOU 2005: 159, no. 399.

³⁵¹ SCHUCHNHARDT 1895: no. 1002; смотри также: BUROW 1998: no. 169.

³⁵² GRACE 1950: 143, no. 54; GRACE, SAVVATIANOU 1970: 308, no. E 19; BUROW 1998: no. 169.

³⁵³ MERTENS 1955: no. 16.

³⁵⁴ ШЕЛОВ 1975: 95, no. 321.

³⁵⁵ PRIDIK 1896: no. 25; NILSSON 1909: no. 175, 1-6; PARIS 1914: no. XXXIV, 1; ПРИДИК 1917: 25; no. 584; REISNER 1924: 311, no. 27; PRIDIK 1926: 323; GRACE 1950: nos. 54-55; GRACE 1952: 526; ШТАЕРМАН 1952: 388; GENTILI 1958: no. 83, 1-8; ЛЕВИ 1964: no. 235; LEVI, Iasos 1965-1966: no.12; GRACE, SAVVATIANOU 1970: no. E 19; ШЕЛОВ 1975: nos. 321-323; SZTETYŁO 1975: nos. 126-127; SZTETYŁO 1976: no. 181; БАДАЛЬЯНЦ 1978: no. 41; SZTETYŁO 1978: no. 53; BRUGNONE 1986: no. 84; SZTETYŁO 1992b: no. 29; AKAMATIS 2000: no. P 98; SZTETYŁO 2000: no. 67; JÖHRENS, IL'JAŠENKO 2001: no. 190; NICOLAOU 2005: 157-159, nos. 399-401.

³⁵⁶ Cf. BÖRKER 1998: no. 461.

³⁵⁷ NILSSON 1909: 99.

³⁵⁸ MASSON 1986: 39; смотри также: ZGUSTA 1964: § 466-2.

³⁵⁹ MASSON 1986: 39.

³⁶⁰ FINKIELSZTEJN 2001: 131, § IV.1.1; NICOLAOU 2005: 180, no. 458.

³⁶¹ GRACE 1961: fig. 31; БАДАЛЬЯНЦ 1980a: 165; BALD ROMANO 1994: no. 61; JÖHRENS 1999a: 71, за no. 185; JÖHRENS 1999b: 253, за no. 29; смотри также: FINKIELSZTEJN 2001: 131, § IV.1.1 et p. 130, tab. 8.

³⁶² HALL 1885: no. 5044; BLECKMANN 1907 (n. v.): 32, no. 28; БАДАЛЬЯНЦ 1980a: 165; смотри также: FINKIELSZTEJN 2001: 131, § IV.1.1 et p. 130, tab. 8; смотри также: NICOLAOU 2005: 409, no. 22a-b.

³⁶³ JÖHRENS 1999b: 253, за no. 29.

³⁶⁴ BLECKMANN 1907 (n. v.): 31, no. 11; PORRO 1914: nos. 13-14; GENTILI 1958: 29; БАДАЛЬЯНЦ 1980a: 165; EMPEREUR, GUIMIER-SORBETS 1986: 130; JÖHRENS 1999a: 71, за no. 185; JÖHRENS 1999b: 253, за no. 29; смотри также: FINKIELSZTEJN 2001: 131, § IV.1.1 et p. 130, tab. 8; NICOLAOU 2005: 413, no. 40a-b; GRACE 1934: 219, fig. 2; Павсаний II; LENGGER 1955: no. 3; Павсаний II.

³⁶⁵ PORRO 1914: nos. 15-16; JÖHRENS 1999a: 71, за no. 185; JÖHRENS 1999b: 253, за no. 29; смотри также: FINKIELSZTEJN 2001: 131, § IV.1.1 (?) et p. 130, tab. 8; NICOLAOU 2005: 385, no. P 4a-b et p. 436, no. 133a-b.

³⁶⁶ HILLER VON GAERTRINGEN 1898: 233; BLECKMANN 1907 (n. v.): 32, no. 12; GRACE 1934: 219, fig. 2; БАДАЛЬЯНЦ 1980a: 165; смотри также: FINKIELSZTEJN 2001: 131, § IV.1.1 et p. 130, tab. 8.

³⁶⁷ FINKIELSZTEJN 2001: 131, § IV.1.1 (?) et p. 130, tab. 8.

³⁶⁸ PORRO 1914: nos. 37-38; смотри также: BRUGNONE 1986: no. 90.

реконструировать вернее [Μίδ]а вместо [Ἴμ]α³⁶⁹. Одно клеймо Имаса найдено в пергамском комплексе³⁷⁰, а многочисленные находки известны из Карфагины³⁷¹. Клейма с его именем встречаются очень часто³⁷².

30. № Т.ХХV.07.07р (Fig. 30-31)

Квадрат: 104

Стратиграфическая единица: 130

Юг: 1.80 м

Восток: 0.60 м

Глубина: -2.89 м

Размер клейма: Φ ≈ 3.1 см

Ἴπλοκράτεϋς в центре цветок розы

Клеймо фабриканта Гиппократ. Его клейма найдены в комплексах в Пергаме³⁷³, Афинах (Миддле Стоа)³⁷⁴ и Ольвии³⁷⁵. Гиппократ был сыном Дамократа I и братом Аристокла II³⁷⁶. Он сотрудничал с эпонимами действующими с конца III до начала V хронологической

группы. Так длинный период деятельности Гиппократ подтверждает находка в Нисиро амфоры, на ручках которой находились клейма его же и эпонима Тимодика³⁷⁷. Деятельность Тимодика датирована временем хронологической группы Va. Ю. С. Бадалянц в своем списке хронологических соответствий указал на связи Гиппократ и эпонима Аристрата³⁷⁸. Аристрат был эпонимом хронологической группы Vb. Известны также связи Гиппократ и других эпонимов таких как: Гиерон Γ³⁷⁹, Атанодот³⁸⁰, Тегадет³⁸¹, Аратофан Γ³⁸², Аристодам II³⁸³, Аристон II³⁸⁴, Автократ Γ³⁸⁵, Евдам³⁸⁶, Ксенофант II³⁸⁷, Павсаний III³⁸⁸, Питоген³⁸⁹, Питодор³⁹⁰, Алексимах³⁹¹ и Никасагор I. Ю. С. Бадалянц подает как предположительные связи Гиппократ с эпонимами Аристократом II, Клеомбротом I, Ксенаретом и Меноном³⁹². По мнению Г. Еренса на базе стилистических аналогий клейм и опираясь на использовании тех же дополнительных клейм можно предполагать что Гиппократ (или Аристокл II) мог сотрудничать также с такими эпонимами как: Дамайнет³⁹³, Герагор³⁹⁴ и Тимуррод³⁹⁵.

³⁶⁹ FINKIELSZTEJN 2001: 131, § IV.1.1.

³⁷⁰ SCHUCHNHARDT 1895: no. 1240; смотри также: BÖRKER 1998: no. 461.

³⁷¹ NICOLAOU 2005: 180, no. 458.

³⁷² PELLEGRINI 1887: nos. 279-285; DELATTRE 1891: no. 27; ШКОРПИЛ 1902: 157, no. 37; NILSSON 1909: no. 254, 1-9; PARIS 1914: no. LI, 1; ПРИДИК 1917: 28, nos. 669-672; PRIDIK 1926: 326; GRACE 1952: 527; LENGER 1955: no. 3; GENTILI 1958: no. 121, 1-15; LEVI, Festos 1965-1966: no. 4; GRAMATORPOL, POENARU BORDEA 1969: nos. 1147-1148; GRACE, SAVVATIANOU 1970: nos. E 7-9; ШЕЛОВ 1975: no. 368; SZTETYŁŁO 1975: no. 137; SZTETYŁŁO 1976: no. 191; EMPEREUR 1977: no. 63; SZTETYŁŁO 1978: nos. 45-46; CRISCUOLO 1982: no. 108; SZTETYŁŁO 1983: nos. 64-65; ARIEL 1990: no. S 190 et no. S 191 (Мидас или Имас); КАЦ, ТУНКИНА 1990: 115 sq. et p. 120, fig. 1; BRUGNONE 1986: no. 90; SZTETYŁŁO 1990: nos. 53-54; SZTETYŁŁO 1991: nos. 126-127; ШЕЛОВ 1994: nos. 152-154; ROSENTHAL-HEGINBOTTOM 1995: nos. 39-41; CARREZ-MARATRAY 1996: no. 43; JÖHRENS 1999a: no. 185; JÖHRENS 1999b: nos. 27-29; AKAMATIS 2000: nos. P 57-58; GAROZZO 2000: no. 21; ARIEL 2001: no. 13; JÖHRENS, ILJAŠENKO 2001: nos. 208-209 et p. 466 корректура до: ШЕЛОВ 1994: no. 178; NICOLAOU 2005: 180-181, nos. 458-461, p. 327, nos. 235-238 et p. 369, no. Ω 47.

³⁷³ SCHUCHNHARDT 1895: nos. 1052A-1052B; смотри также: BÖRKER 1998: nos. 462-463.

³⁷⁴ GRACE 1985: 9-13 et 46, no. 3a-c.

³⁷⁵ ЛЕВИ 1964: nos. 259-265.

³⁷⁶ GRACE 1985: 10; GRACE 1986: 556, n. 12; FINKIELSZTEJN 2001: 113, § III.1.1.

³⁷⁷ NICOLAOU 2005: 182, no. 462; FINKIELSZTEJN 2001: 119; fichier J.-Y. Empereur.

³⁷⁸ БАДАЛЪЯНЦ 1980а: 164; смотри также: FINKIELSZTEJN 2001: 119.

³⁷⁹ БАДАЛЪЯНЦ 1980а: 164.

³⁸⁰ АКМАТИС 2000: no. P 13.

³⁸¹ HALL 1885: no. 5060; BLECKMANN 1907 (n. v.): 32, no. 25; БАДАЛЪЯНЦ 1980а: 164; CALVET 1982: 26, за no. 58; GRACE 1985: 9 et p. 46, no. 3a-c; EMPEREUR, GUIMIER-SORBETS: 130; смотри также: GRACE 1934: 219, fig. 2; ШЕЛОВ 1966: 666; NICOLAOU 2005: 408, no. 13.

³⁸² БАДАЛЪЯНЦ 1980а: 164.

³⁸³ BLECKMANN 1907 (n. v.): 32, no. 19; MACALISTER 1912: no. 266; БАДАЛЪЯНЦ 1980а: 164; смотри также: GRACE 1934: 219, fig. 2.

³⁸⁴ БАДАЛЪЯНЦ 1980а: 164.

³⁸⁵ БАДАЛЪЯНЦ 1980а: 164.

³⁸⁶ БАДАЛЪЯНЦ 1980а: 164.

³⁸⁷ HALL 1885: no. 5041; HILLER VON GAERTRINGEN 1898: 232; BLECKMANN 1907 (n. v.): 32, no. 24; БАДАЛЪЯНЦ 1980а: 164; смотри также: GRACE 1934: 219, fig. 2; ШЕЛОВ 1966: 666; NICOLAOU 2005: 407, no. 12.

³⁸⁸ БАДАЛЪЯНЦ 1980а: 164; ошибочно как Павсаний II.

³⁸⁹ NICOLAOU, EMPEREUR 1986: no. 6a-b.

³⁹⁰ NICOLAOU 2005: 435, no. 132.

³⁹¹ GRACE 1974b: 94, за no. A 3.

³⁹² БАДАЛЪЯНЦ 1980а: 164; смотри также: FINKIELSZTEJN 2001: 119, n. 135.

³⁹³ JÖHRENS 1999a: 273, за no. AS 20; JÖHRENS 1999b: 249, за no. 14.

³⁹⁴ JÖHRENS 1999b: 249, за no. 15.

³⁹⁵ JÖHRENS 1999b: 252, за no. 24.

Гиппократ перенял от Дамократа I обычай помещения на ручках своих амфор дополнительных клейм. Он использовал более 20 разных дополнительных клейм: А³⁹⁶, В³⁹⁷, Δ³⁹⁸, Е (лунарный)³⁹⁹, Θ⁴⁰⁰, Ι^{*401}, ΙΣ (сигма лунарная)⁴⁰², Κ⁴⁰³, Κ^{*404}, ΚΑ⁴⁰⁵, Ο⁴⁰⁶, Ο^{*407}, Ρ (ретроградно)⁴⁰⁸, Ρ^{*409}, Ρ*Ε (эпсилон лунарный)⁴¹⁰, Σ⁴¹¹ (сигма лунарная), Τ⁴¹², Υ⁴¹³, Υ[- -]⁴¹⁴, Φ⁴¹⁵, ΕΦΕ/ΣΟΥ (эпсилон и сигма лунарные)⁴¹⁶, гиппокамп⁴¹⁷ и может быть голова Гелиоса⁴¹⁸. Клейма Гиппократа принадлежат к частым находкам⁴¹⁹.

На ручке находятся два дополнительных клейма. Оба клейма прямоугольные с буквой бета, но они исполнены двома разными штампами. Мне не известны никакие аналогии для такого случая.

31. № Т.ХХV.05.60р * (Fig. 32)

Квадрат: 15

Стратиграфическая единица: 111

Север: 4.40 м

Запад: 0.10 м

Глубина: -5.06 м

Размер клейма: 1.2 x 3.5 см

Ἰστρου

Клеймо фабриканта Истра. До сих пор в Тагнаисе найдено лишь одно клеймо Истра⁴²⁰. Его клейма встречены в комплексе из Вилановы. Известны

³⁹⁶ ШЕЛОВ 1956: 137, tab. 4; CALVET 1982: no. 58; GRACE 1985: 9; смотри также: PALACZYK 1999: 66; PALACZYK 2000: 399; FINKIELSZTEJN 2001: 118, tab. 5.

³⁹⁷ GRACE 1948: 145 корректура до: HALL 1885: no. 5060; смотри также: БАДАЛЬЯНЦ 1973: 53; PALACZYK 1999: 67; PALACZYK 2000: 399; FINKIELSZTEJN 2001: 115, § III.1.2.1.

³⁹⁸ LEVI, PUGLIESE CARATELLI 1961-1962: nos. 38-42a-e; GRACE 1985: 9 et p. 46, no. 3a-c: предположительно ретроградно [?]; смотри также: PALACZYK 1999: 68; PALACZYK 2000: 400; FINKIELSZTEJN 2001: 118, tab. 5.

³⁹⁹ GRACE 1934: no. 93a-b; ШЕЛОВ 1956: 137, tab. 4; смотри также: PALACZYK 1999: 68; PALACZYK 2000: 400; FINKIELSZTEJN 2001: 118, tab. 5.

⁴⁰⁰ PALACZYK 2000: 400; FINKIELSZTEJN 2001: 118, tab. 5.

⁴⁰¹ ARIEL 1990: 52, за no. S 192; ARIEL, FINKIELSZTEJN 2003: 139, за no. Rh 1.

⁴⁰² ШЕЛОВ 1956: 139, tab. 4 et p. 143; SZTETYŁO 1976: no. 94; ROSENTHAL-HEGINBOTTOM: no. 42; смотри также: PALACZYK 1999: 70; PALACZYK 2000: 400; FINKIELSZTEJN 2001: 118, tab. 5.

⁴⁰³ ШЕЛОВ 1956: 137, tab. 4 et p. 143; ЛЕВИ 1964: no. 265; ШЕЛОВ 1966: 664; GRACE 1985: 9; смотри также: PALACZYK 1999: 70; PALACZYK 2000: 401; FINKIELSZTEJN 2001: 118, tab. 5.

⁴⁰⁴ PELLEGRINI 1887: no. 289; ARIEL 1990: 52, за no. S 192; ARIEL, FINKIELSZTEJN 2003: 139, за no. Rh 1; смотри также: PALACZYK 1999: 72; PALACZYK 2000: 401.

⁴⁰⁵ ШЕЛОВ 1956: 139, tab. 4; LEVI, PUGLIESE CARATELLI 1961-1962: nos. 38-42a-e; смотри также: PALACZYK 1999: 72; PALACZYK 2000: 401.

⁴⁰⁶ BUROW 1998: no. 222; смотри также: PALACZYK 1999: 73;

⁴⁰⁷ CONOVICI, IRIMIA 1991: 170, no. 7 (?); NICOLAOU 2005: 182, no. 462; смотри также: PALACZYK 1999: 82 [?]; PALACZYK 2000: 404 (?).

⁴⁰⁸ PELLEGRINI 1887: no. 290; ШЕЛОВ 1956: 138, tab. 4; ШЕЛОВ 1975: no. 371; смотри также: PALACZYK 1999: 74; PALACZYK 2000: 402; FINKIELSZTEJN 2001: 115, § III.1.2.1.

⁴⁰⁹ ШЕЛОВ 1975: no. 369; смотри также: БАДАЛЬЯНЦ

1973: 52; PALACZYK 1999: 74; PALACZYK 2000: 402.

⁴¹⁰ PALACZYK 2000: 402.

⁴¹¹ GRACE 1985: 9.

⁴¹² ЛЕВИ 1964: no. 264; ШЕЛОВ 1975: no. 370; GRACE 1985: 9; смотри также: БАДАЛЬЯНЦ 1973: 53; PALACZYK 1999: 75; PALACZYK 2000: 402; FINKIELSZTEJN 2001: 118, tab. 5.

⁴¹³ ЛЕВИ 1964: no. 263; GRACE 1985: 9; смотри также: PALACZYK 1999: 76; PALACZYK 2000: 402.

⁴¹⁴ REISNER 1924: 315, no. 2; смотри также: PALACZYK 1999: 83.

⁴¹⁵ PELLEGRINI 1887: no. 288; смотри также: PALACZYK 1999: 77; PALACZYK 2000: 403; FINKIELSZTEJN 2001: 118, tab. 5.

⁴¹⁶ ШЕЛОВ 1956: 140, tab. 4; GENTILI 1958: no. 122, 12; смотри также: PALACZYK 1999: 68; PALACZYK 2000: 400.

⁴¹⁷ NILSSON 1909: no. 255, 1-2; смотри также: PALACZYK 1999: 80 et p. 82; PALACZYK 2000: 403.

⁴¹⁸ PALACZYK 1999: 82: гиппокамп или голова Гелиоса [?].

⁴¹⁹ PELLEGRINI 1887: nos. 286-290; ЮРГЕВИЧ 1895: 114, nos. 66-67; ШКОРПИЛ 1902: 157, no. 38; NILSSON 1909: no. 255, 1-15; MACALISTER 1912: no. 266; ПРИДИК 1917: 28, nos. 673-680; REISNER 1924: 312, no. 47; GRACE 1934: nos. 93-94; GRACE 1952: 527; ШЕЛОВ 1957: 211; GENTILI 1958: no. 122, 1-20; LEVI, PUGLIESE CARATELLI 1961-1962: nos. 38-42a-e; ЛЕВИ 1964: nos. 259-265; LEVI, Festos 1965-1966, no. 5; ШЕЛОВ 1975: nos. 369-375; SZTETYŁO 1975: no. 79; KAŁKA-TOBOŁOWA 1976: nos. 533-534; SZTETYŁO 1976: nos. 94-95; CALVET 1982: no. 58; CRISCUOLO 1982: nos. 109-110; BRUGNONE 1986: nos. 91-94; ARIEL 1990: no. S 192; CONOVICI, IRIMIA 1991: 170, no. 7; SZTETYŁO 1991: no. 128; ШЕЛОВ 1994: nos. 155-156; ROSENTHAL-HEGINBOTTOM 1995: nos. 42-43; ŞENOL 1996: no. 19; BUROW 1998: nos. 222-223; AKAMATIS 2000: no. P 33; JÖHRENS, IL'JAŠENKO 2001: 460: корректура до: ШЕЛОВ 1975: no. 481 et p. 464: корректура до: ШЕЛОВ 1994: no. 129; NICOLAOU 2005: 181-183, nos. 462-464 et p. 327-328, nos. 239-240.

⁴²⁰ JÖHRENS, IL'JAŠENKO 2001: no. 210.

связи Истра с эпонимами Пратофаном⁴²¹ и Кратидом⁴²². Деятельность этого фабриканта датирована на подгруппу IIIb т. е. около 201 - 189 гг. до н. э.⁴²³ Однако С. Ю. Монахов считает, что есть все основания предлагать передатировку склада амфор в Вилланова на третью четверть III в. до н. э. (скорее всего на 30-тые годы)⁴²⁴. Клейма Истра встречаются очень редко⁴²⁵.

32. № Т.ХХV.06.103р (Fig. 33)

Квадрат: 101

Стратиграфическая единица: 111

Север: 2.20 м

Восток: 1.00 м

Глубина: -2.64 м

Размер клейма: 1.7 x 4.5 см

герма влево

Κάλλωνος

Клеймо фабриканта Каллона. Как эмблему в своих клеймах он использовал, также как Аминта, Родон II, Гермайск и Филостефан II, герму⁴²⁶. Деятельность этого фабриканта датирована второй половиной II в. до н. э. на базе его связи с эпонимом Терсандром⁴²⁷. Каллон сотрудничал также с эпонимом Тейсагором⁴²⁸. Клейма с его именем встречаются не слишком часто⁴²⁹.

33. № Т.ХХV.05.57р * (Fig. 34)

Квадрат: 100

Стратиграфическая единица: 112

Юг: 0.77 м

Восток: 1.61 м

Глубина: -1.60 м

Размер клейма: 1.5 x 4.5 см

Μίδα гроздь

кадуцей вправо

Клеймо эргастериарха Мидаса. Имя Мидас несомненно малоазийского происхождения. Оно засвидетельствовано в восточной Ликии, Памфилии⁴³⁰, а также в Лидии, Карию, Фригии и Пизидии⁴³¹. Мидас принадлежал к группе очень активных фабрикантов. На базе известных связей этого фабриканта и использования им дополнительных клейм, период активности Мидаса отнесен к пятой хронологической группе⁴³². В. Грейс деятельность Мидаса датировала на время третьей четверти II в. до н. э.⁴³³ По мнению Г. Финкельштейна Мидас работал в период около 144-119 гг. до н. э.⁴³⁴ С. Ю. Монахов, описывая материалы из усадьбы Большой Камень сообщает о находках клейм эпонимов Кратиды (III хронологическая группа), Архивия, Эсихина и Архина (все три эпонима относятся к V хронологической группе). Однако относительно датировки этих материалов С. Ю. Монахов пишет так: „[...] вызывают сомнение абсолютные даты, предлагаемые В. Грейсом, а вслед за ней и Ю. С. Бадалянцем. Так, по мнению последнего, хронология V группы должна укладываться во вторую половину II века до н. э., что явно противоречит остальному материалу, среди которого нет ни одного твердо датированного предмета не только второй половины, но даже середины II века до н. э. Отмечу также, что морфологические особенности горла и нижней части тулова родосской амфоры из этого комплекса (табл. 238-2, 3) [fig. 238, 2 – горло амфоры с клеймами эпонима Архивия и фабриканта Мидаса: М. Матера] ближе всего к профилировке образца из

⁴²¹ MAIURI 1921-1922: no. XXV; GRACE 1934: 219, fig. 2; БАДАЛЬЯНЦ 1980а: 165.

⁴²² WALLACE 1982: 310.

⁴²³ JÖHRENS, IL'JAŠENKO 2001: no. 210.

⁴²⁴ МОНАХОВ 1999: 541-542.

⁴²⁵ MAIURI 1921-1922: 262; CALVET 1982: no. 59; ARIEL 1990: no. S 193.

⁴²⁶ NICOLAOU 2005: 183, no. 465.

⁴²⁷ GRACE 1985: 13, no. 24; BUZOIANU, CHELUȚĂ-GEORGESCU 1998: no. 133a-b.

⁴²⁸ PORRO 1914: nos. 19-20.

⁴²⁹ HALL 1885: no. 5062 (корректурa NICOLAOU 2005: 410, no. 28); NILSSON 1909: no. 270, 1-12; PORRO 1914: no. 57; ПРИДИК 1917: 28-29, nos. 686-691; ПРИДИК 1926: 326;

ПРИДИК 1941: no. 58 (клеймо Каллона или Родона); GRACE 1952: 527; ШЕЛОВ 1956: 136; CANARACHE 1957: no. 636; ШЕЛОВ 1975: nos. 379-387; SZTETYŁO 1975: no. 86; SZTETYŁO 1976: nos. 105-106; SZTETYŁO 1990: nos. 69-70; CONOVICI, IRIMIA 1991: 170, nos. 8-9; SZTE-TYŁO 1992a: nos. 42-43; ШЕЛОВ 1994: nos. 162-163; ROSENTHAL-HEGINBOTOM 1995: nos. 44-46; PANAS, PONTES 1998: no. 7; JÖHRENS, IL'JAŠENKO 2001: no. 212 (?); NICOLAOU 2005: 183-185, nos. 465-473, p. 328, no. 241 et p. 369, no. Ω 48.

⁴³⁰ BUROW 1998: no. 270.

⁴³¹ ZGUSTA 1964: § 912.

⁴³² NICOLAOU 2005: 193, no. 498.

⁴³³ GRACE 1985: 9-10 et p. 42.

⁴³⁴ FINKIELSZTEJN 2000: no. CRh 28.

[...] погребения № 178 некрополя Танаиса конца первой четверти II века до н. э. Таким образом, все более или менее надежно датированные материалы керамической тары из усадьбы Б. Капель указывают на первую – начало второй четверти II века до н. э. как наиболее вероятное время закрытия комплекса³⁹. Мидас сотрудничал со многими эпонимами такими как: Алексиад⁴⁰, Анаксибул⁴¹, Аристоген⁴², Аристрат⁴³, Архемброт I⁴⁴, Архибий⁴⁵, Тимагор⁴⁶ и Тейсамен⁴⁷. Г. Финкельштейн перечисляет также связи с эпонимами Андрием, Андронейком, Астимедом II, Терсандром (?), Гиероном II, Калликратом III, Никасагором II и Тимотеем⁴⁸. По мнению В. Грейс общие дополнительные клейма связывают Мидаса с эпонимом Кленостратом⁴⁹. Связи Мидаса с Аристоклом⁵⁰ не находят подтверждений⁵¹. Из Самарии происходит ручка амфоры с клеймом Мидаса и дополнительным клеймом из трех букв УПО⁵². Известны также дополнительные клейма в виде букв ЕУ (эпсилон лунарный)⁵³ или УЕ⁵⁴ и АТ⁵⁵ выступающие на ручках с клеймами Мидаса. Клейма Мидаса встречаются очень часто среди находок керамической эпиграфики⁵⁶.

34. № Т.ХХV.06.62р (Fig. 35)

Квадрат: 103
Стратиграфическая единица: 127
Север: 0.75 м
Восток: 1.95 м
Глубина: -2.37 м
Размер клейма: 1.7 x 4.7 см

Μουσαίου гроздь

Клеймо фабриканта Мусея. В. Грейс на базе археологических условий находки его клейма на афинской агоре отнесла деятельность этого фабриканта к VI хронологической группе⁵⁷. До сих пор известны связи Мусея с эпонимом Антилохом II⁵⁸. Его клейма принадлежат к довольно редким⁵⁹.

35. № Т.ХХV.07.39р (Fig. 36)

Квадрат: 104
Стратиграфическая единица: 133
Юг: 2.35 м
Восток: 2.70 м

³⁹ МОНАХОВ 1999: 566-567; описание всего комплекса: 559-568.

⁴⁰ БАДАЛЬЯНЦ 1980а: 165; FINKIELSZTEJN 2001: 132, § IV.1.2.1; смотри также: BLECKMANN 1912: 251.

⁴¹ BARKER 2004: no. 5; смотри также: NICOLAOU 2005: 424, no. 96a-b.

⁴² HALL 1885: no. 5063 et no. 5053; BLECKMANN 1907 (n. v.): 32, no. 27; GRACE 1934: 219, fig. 2; GRACE 1948: 146; БАДАЛЬЯНЦ 1980а: 165; FINKIELSZTEJN 2001: 132, § IV.1.2.1; смотри также: BLECKMANN 1912: 251; NICOLAOU 2005: 409, no. 19a-b et no. 23a-b.

⁴³ HALL 1885: no. 5054 корректура FINKIELSZTEJN 2001: 132, § IV.1.2.1 et n. 162; смотри также: NICOLAOU 2005: 410, no. 25a-b.

⁴⁴ BUROW 1998: no. 270; FINKIELSZTEJN 2001: 132, § IV.2.1; NICOLAOU 2005: 386, nos. P 6a-b - P 7a-b; смотри также: BLECKMANN 1912: 251.

⁴⁵ МОНАХОВ 1999: 556 et p. 565, fig. 238, 2.

⁴⁶ ARIEL, FINKIELSZTEJN 1994: 200, за no. SAH 34; FINKIELSZTEJN 2001: 132, § IV.1.2.1 et p. 133 sq., § IV.1.2.2.

⁴⁷ NICOLAOU, EMPEREUR 1986: no. 12a-b; FINKIELSZTEJN 2001: 132, § IV.1.2.1; смотри также: NICOLAOU 2005: 421, no. 79a-b.

⁴⁸ FINKIELSZTEJN 2001: 132-133, § IV.1.2.1; смотри также: BLECKMANN 1912: 251.

⁴⁹ GRACE, SAVVATIANOU 1970: 317, за no. E 45; смотри также: БАДАЛЬЯНЦ 1980а: 165 (?); FINKIELSZTEJN 2001: 131, § IV.1.1 et p. 132, § IV.1.2.1.

⁵⁰ HALL 1885: no. 5054; GRACE 1934: 219, fig. 2.

⁵¹ FINKIELSZTEJN 2001: 132, § IV.1.2.1 et n. 162.

⁵² REISNER 1924: 315, no. 1; смотри также: PALACZYK 1999: 76; PALACZYK 2000: 403.

⁵³ ШЕЛОВ 1994: no. 175; NICOLAOU 2005: 195, no. 505.

⁵⁴ PALACZYK 2000: 403.

⁵⁵ JÖHRENS, IL'JAŠENKO 2001: 465 корректура до ШЕЛОВ 1994: no. 174.

⁵⁶ NILSSON 1909: no. 314, 1-21; MACALISTER 1912: no. 321; ПРИДИК 1917: 30; nos. 743-748; REISNER 1924: 312, no. 54; PRIDIK 1926: 327; ПРИДИК 1941: no. 61; GRACE 1952: 527; ШТАЕРМАН 1952: 389; ШЕЛОВ 1957: 211; GENTILI 1958: no. 140; SADURSKA 1958: no. 7; ШЕЛОВ 1975: nos. 407-411; SZTETYŁŁO 1975: nos. 140-143 et no. 144 (?); SZTETYŁŁO 1976: nos. 194-199; EMPEREUR 1977: nos. 70-71; БАДАЛЬЯНЦ 1978: no. 51; SZTETYŁŁO 1983: no. 85; SZTETYŁŁO 1984: no. 14; COULSON, WILKIE, REHARD 1986: no. 31; ARIEL 1990: no. S 191 (Мидас или Имас) et no. S 327; SZTETYŁŁO 1990: nos. 74-75; SZTETYŁŁO 1991: nos. 140-141; ШЕЛОВ 1994: nos. 174-179; ROSENTHAL-HEGINBOTTON: nos. 50-52; BUROW 1998: no. 270; BUZOIANU, CHELUȚĂ-GEORGESCU 1998: no. 141; JÖHRENS 1999a: nos. 240-241; AKAMATIS 2000: nos. P 106-109; JÖHRENS, IL'JAŠENKO 2001: nos. 232-233 et p. 465 корректура до: ШЕЛОВ 1994: no. 174; NICOLAOU 2005: 193-195, nos. 498-505, p. 331, nos. 253-255 et p. 370, no. Ω 51.

⁵⁷ GRACE, SAVVATIANOU 1970: 311, no. E 29.

⁵⁸ МОНАХОВ 2003: 119 et p. 313, tab. 83, 5.

⁵⁹ NILSSON 1909: no. 319; PRIDIK 1926: 328; GRACE 1952: 527; МИРЧЕВ 1958: no. 146; GRAMATOPOL, POENARU BORDEA 1969: no. 771; БАДАЛЬЯНЦ 1970: no. 45; ЛАЗАРОВ 1974: 32, no. 35; ШЕЛОВ 1975: nos. 417-421; SZTETYŁŁO 1975: no. 145; SZTETYŁŁO 1976: no. 231; БАДАЛЬЯНЦ 1978: nos. 52-53; CALVET 1978: no. 33; SZTETYŁŁO 1991: nos. 143-144; BUROW 1998: no. 272; AKAMATIS 2000: no. P 122; JÖHRENS, IL'JAŠENKO 2001: no. 237; NICOLAOU 2005: 197, no. 510.

Глубина: -3.15 м
Размер клейма: 1.3 x 4.5 см

Νάνιος

Клеймо фабриканта Нания. М. П. Нильссон признал имя Наний как варварского происхождения⁴⁵⁶.

В действительности это имя происходит от греческого слова ὁ νᾶνος – карлик⁴⁵⁷. Известны два типа клейм этого фабриканта: оба прямоугольные с надписью в одну строку и без эмблемы, но в одном надпись поставлена в родительном падеже и исполнена более четко, во втором надпись в именительном падеже, исполнена большими нечеткими буквами с лунарной сигмой⁴⁵⁸. Клейма Нания были найдены в пергамском комплексе⁴⁵⁹ а также при раскопках ольвийской агоры⁴⁶⁰ и в Карфагине⁴⁶¹. Археологические условия находки клейма Нания в Бэфел приносят *terminus post quem* для клейм Нания – это 200 г. до н. э.⁴⁶² По мнению В. Грейс присутствие клейм Нания в пергамском комплексе и их отсутствие в комплексе Миддле Стоа позволяет предполагать датировку деятельности Нания на вторую четверть II в. до н. э.⁴⁶³ Правильность предположения В. Грейс подтверждает сотрудничество Нания с эпонимом Аристомахом I⁴⁶⁴. С мнением В. Грейс не согласен Д. Б. Шелов, который считал что нет достаточных сви-

детельств, чтобы относить деятельность Нания только ко второй четверти II в. до н. э.⁴⁶⁵ На ручках амфоры из Ории находятся клейма Нания и эпонима Аристида II или Аристодама II⁴⁶⁶. Известна также другая амфора с клеймами Нания и Аристида II помещенными на ручках⁴⁶⁷. Наний сотрудничал также с эпонимами Писистратом⁴⁶⁸ и Тимурродом⁴⁶⁹. Клейма с именем Нания встречаются на многих археологических памятниках⁴⁷⁰.

36. № Т.ХХV.05.36р * (Fig. 37)

Квадрат: 15
Стратиграфическая единица: 111
Север: 1.80 м
Запад: 2.30 м
Глубина: -4.68 м
Размер клейма: 1.5 x 3.8 см

Σωκράτης φακел

По мнению В. Грейс не исключено, что были два фабриканта по имени Сократ. Первый из них действовал раньше и употреблял в своих клеймах названия месяцев⁴⁷¹. В таком случае публикуемое клеймо принадлежало бы Сократу II. Находки клейм Сократа в комплексах Пергама⁴⁷², Миддле Стоа⁴⁷³ и Виллановы⁴⁷⁴ позволяют датировать период его деятельности на конец III и начало

⁴⁵⁶ NILSSON 1909: 99.

⁴⁵⁷ ZGUSTA 1964: § 1013; CALVET 1982: 29, no. 69.

⁴⁵⁸ По мнению Ф. Блекманна существует только один тип клейм Нания: BLECKMANN 1907 (n. v.): 41, no. 33. С ним согласны многие специалисты в области керамической эпиграфики: GRACE, SAVVATIANOU 1970: 304, no. E 11; JÖHRENS 1999a: 73, no. 190. Этому противоречат клейма опубликованные З. Штеттулло: SZTETYŁŁO 1978, no. 72; SZTETYŁŁO 1991, no. 145; смотри также: GAROZZO 2000: 566, no. 22.

⁴⁵⁹ SCHUCHHARDT 1895: nos. 1137A-1137B; смотри также: BÖRKER 1998: nos. 489-490.

⁴⁶⁰ ЛЕВИ 1964: nos. 294-295.

⁴⁶¹ BLECKMANN 1907 (n. v.): 41, no. 33.

⁴⁶² Cf. ARIEL 1990: nos. S 215-217.

⁴⁶³ GRACE, SAVVATIANOU 1970: 304, no. E 11.

⁴⁶⁴ NICOLAOU 2005: 436, no. 134.

⁴⁶⁵ ШЕЛОВ 1975: 113, no. 422.

⁴⁶⁶ BLECKMANN 1907 (n. v.): 31, no. 8; БАДАЛЬЯНЦ 1980a: 165.

⁴⁶⁷ NICOLAOU 2005: 438, no. 139.

⁴⁶⁸ BARKER 2002a: 196-198; смотри также: BARKER 2004: no. 1; NICOLAOU 2005: 423, no. 91.

⁴⁶⁹ BARKER 2002a: 198-199; смотри также: BARKER 2004: no. 2; NICOLAOU 2005: 423, no. 92.

⁴⁷⁰ PELLEGRINI 1887: nos. 339-340; ШКОРПИЛ 1902: 157, no. 44; NILSSON 1909: no. 321; ПРИДИК 1917: 31, nos. 754-761; REISNER 1924: 312, no. 56; PRIDIK 1926: 328; GRACE 1952: 527; GENTILI 1958: no. 142, 1-2; ЛЕВИ 1964: nos. 294-295; ШЕЛОВ 1957: 211; BERNHARD 1959: no. 412; БРАШИНСКИЙ 1959: 187 корректура до: CANARACHE 1957: no. 691; GRACE, SAVVATIANOU: no. E 11; ААЗАРОВ 1974: 32, no. 36; ШЕЛОВ 1975: nos. 422-426; БАДАЛЬЯНЦ 1978: no. 55; NACHTERGAEL 1978: 64-65; корректуры до: CANARACHE 1957: no. 691 et no. 701; SZTETYŁŁO 1978: no. 72; CALVET 1982: no. 69; SZTETYŁŁO 1983: nos. 66-67; BRUGNONE 1986: no. 97; ARIEL 1990: nos. S 215-217; SZTETYŁŁO 1990: nos. 28-29; SZTETYŁŁO 1991: no. 145; SZTETYŁŁO 1992a: no. 33; ШЕЛОВ 1994: nos. 181-188; BUROW 1998: no. 273; JÖHRENS 1999a: no. 190; JÖHRENS 1999b: nos. 11-12; GAROZZO 2000: nos. 22-23; JÖHRENS, ILJAŠENKO 2001: nos. 238-240 et p. 467 корректура до: ШЕЛОВ 1994: no. 233; NICOLAOU 2005: 332, no. 259 et p. 333, nos. 260-261.

⁴⁷¹ GRACE, SAVVATIANOU 1970: no. E 3.

⁴⁷² SCHUCHHARDT 1895: nos. 1188-1190 et no. 1244 (?); смотри также: BÖRKER 1998: nos. 507-510.

⁴⁷³ GRACE, SAVVATIANOU 1970: no. E 3.

⁴⁷⁴ MAIURI 1921-1922: 262.

II в. до н. э.⁴⁷⁵ Известны связи Сократа с эпонимами Энесидамом⁴⁷⁶, Архидамом⁴⁷⁷, Гиерином I⁴⁷⁸, Клеархом⁴⁷⁹, Ксенофаном II⁴⁸⁰, Содамом⁴⁸¹, Состратом II⁴⁸² и Симмахом⁴⁸³. В. Лунгу внушает также связи с эпонимом Тевфаном⁴⁸⁴. Это обстоятельство позволяет отнести деятельность Сократа к периоду 215 - 185 гг. до н. э.⁴⁸⁵ Для его деятельности Г. Финкельштейн предлагает даты 204-172 гг. до н. э.⁴⁸⁶ Известны примеры клейм с именем Сократа помещенных на ручках родосских лагиносов⁴⁸⁷. Клейма с именем Сократа принадлежат к частым находкам⁴⁸⁸.

37. № Т.ХХV.07.110р (Fig. 38)

Квадрат: 22 - 24

Стратиграфическая единица: 143

Четкая локализация: неизвестна

Замечания: из массового материала

Размер клейма: 1.4 x 4.2 см

Σωτηρίδα

кадущей влево?

Клеймо эргастериарха Сотерида. До сих пор в Танаисе найдено только одно клеймо с его именем⁴⁸⁹. Деятельность Сотерида датирована началом второй хронологической группы, что подтверждают связи этого фабриканта с эпонимом Калликратом I⁴⁹⁰. Известны два типа клейм Сотерида: прямоугольные с именем в одну строку и круглые принадлежащие к клеймам так называемой буттон группы. Круглые клейма Сотерида очень редкие⁴⁹¹. Фабриканты принадлежащие к буттон группе были современниками фабриканта Геротела или его преемников⁴⁹². Известны также клейма Калликрата I принадлежащие к буттон группе⁴⁹³. Клейма Сотерида в археологическом материале встречаются редко⁴⁹⁴.

38. № Т.ХХV.05.26р * (Fig. 39)

Квадрат: 103

Стратиграфическая единица: 110

Север: 1.31 м

Восток: 1.90 м

Глубина: -0.98 м

Размер клейма: 1.5 x 4.0 см

⁴⁷⁵ GRACE, SAVVATIANOU 1970: no. E 3; NICOLAOU 2005: 208, no. 544.

⁴⁷⁶ GRACE 1949: 180, n. 21; GRACE, SAVVATIANOU 1970: 279, n. 2; EMPEREUR, GUIMIER-SORBETS 1986: 130; LUND 1993: 360, fig. 1.

⁴⁷⁷ LEVI, PUGLIESE CARATELLI 1961-1962: 611, no. 17 et p. 615, no. 53; LEVI, Iasos 1965-1966: 547, fig. 1a-b; GRACE 1974b: 95, no. A 4; NICOLAOU 2005: 277, no. 43a-b.

⁴⁷⁸ SCHUCHNHARDT 1895: 426; HILLER VON GAERTRINGEN 1898: 233; BLECKMANN 1907 (n. v.): 31, no. 2; GRACE 1934: 219, fig. 2; GRACE 1974b: 95, no. A 4; БАДАЛЬЯНЦ 1980a: 165; NICOLAOU 2005: 428, no. 115a-b.

⁴⁷⁹ NICOLAOU 2005: 434, no. 128a-b.

⁴⁸⁰ HILLER VON GAERTRINGEN 1898: 233; SCHUCHNHARDT 1895: 426; BLECKMANN 1907 (n. v.): 31, no. 3; GRACE 1934: 219, fig. 2; БАДАЛЬЯНЦ 1980a: 165.

⁴⁸¹ HILLER VON GAERTRINGEN 1898: 232-233; REISNER 1924: 311; GRACE 1934: 219, fig. 2; BÖRKER 1974: 35, за no. 5; БАДАЛЬЯНЦ 1980a: 165; ŞENOL 1996: no. 1a-b.

⁴⁸² GRACE, SAVVATIANOU 1970: 302, no. E 3 et p. 303, no. E 5; БАДАЛЬЯНЦ 1980a: 165.

⁴⁸³ JÖHRENS 1999a: 50, за no. 127.

⁴⁸⁴ LUNGU 1990: 215; no. 2 a-b.

⁴⁸⁵ GRACE 1974a: 200; GRACE 1974b: 95.

⁴⁸⁶ FINKIELSZTEJN 2000: 145, no. CRh 16.

⁴⁸⁷ FINKIELSZTEJN 2001: 52, n. 72.

⁴⁸⁸ PELLEGRINI 1887: nos. 430-439; PRIDIK 1896: no. 67; NILSSON 1909: no. 382, 1-20; MACALISTER 1912: no. 435; PARIS 1914: no. LXXXII, 1-2; ПРИДИК 1917: 33, nos. 823-827; REISNER 1924: 312, no. 72; PRIDIK 1926: 330; GRACE 1934: no. 48; ПРИДИК 1941: no. 62; GRACE 1950: no. 32; GRACE 1952: 528; CANARACHE 1957: no. 649; GENTILI

1958: no. 171, 1-23; LEVI, PUGLIESE CARATELLI 1961-1962: no. 53; LEVI, Iasos 1965-1966: no. 29; GRAMATOPOL, POENARU BORDEA 1969: no. 1151; BÖRKER 1974: no. 5; ЛАЗАРОВ 1974: 33, no. 50; ШЕЛОВ 1975: nos. 452-454; SZTETYŁO 1975: nos. 95-96; SZTETYŁO 1976: nos. 128-130; EMPEREUR 1977: nos. 81-82; CALVET 1978: no. 39; SZTETYŁO 1978: nos. 35-36; CALVET 1982: nos. 87-88; CRISCUOLO 1982: nos. 123-126; ЛЕЙПУНСКАЯ 1984: 68-69; BRUGNONE 1986: nos. 101-104; ARIEL 1990: nos. S 52-55; LUNGU 1990: 215, no. 28; LUNGU 1991: no. 32; SZTETYŁO 1991: nos. 153-155; ШЕЛОВ 1994: nos. 201-202; ROSENTHAL-HEGINBOTTOM 1995: no. 72; CARREZ-MARATRAY 1996: no. ТАТЕН 4; ABDALLAH 1996: no. 5, no. 9 et no. 19; ŞENOL 1996: nos. 28-29; BUROW 1998: nos. 336-347; PANAS, PONTES 1998: no. 5; JÖHRENS 1999a: nos. 126-127; AKAMATIS 2000: no. P 36; ARIEL 2000: no. 17 (?); SZTETYŁO 2000: no. 105; JÖHRENS, IL'JAŠENKO 2001: no. 262 et p. 466 корректура до: ШЕЛОВ 1994: no. 205; NICOLAOU 2005: 208-211, nos. 544-557 et p. 339, nos. 288-291 et p. 379, no. Г 9.

⁴⁸⁹ JÖHRENS, IL'JAŠENKO 2001: no. 265.

⁴⁹⁰ ПРИДИК 1917: 11, no. 210: оба имена помещены в одном клейме; смотри также: PRIDIK 1926: 314 et p. 320 et p. 330; БАДАЛЬЯНЦ 1980a: 165: Сотерид – Калликрат II; похоже 3. Штеттылло: SZTETYŁO 1991: 42, за no. 49; SZTETYŁO 2000: 82, за no. 32. Время деятельности Калликрата II В. Грейс определила на 188 – 186 гг. до н. э.: GRACE 1985: 9.

⁴⁹¹ SZTETYŁO 1975: no. 97; BRUGNONE 1986: no. 105.

⁴⁹² ŞENOL, ŞENOL, DOĞER 2004: 357.

⁴⁹³ FINKIELSZTEJN 2001: 76; ŞENOL, ŞENOL, DOĞER 2004: 354.

⁴⁹⁴ NILSSON 1909: no. 395; GRACE 1952: 528; ЛЕВИ 1964: nos. 315-316; LEVI, Iasos 1965-1966: no. 31; БАДАЛЬЯНЦ 1970: no. 52.

Φιλαινίου

Клейма фабриканта Филения были найдены в пергамском комплексе⁴⁹⁵, Миддле Стоа⁴⁹⁶ и при раскопках ольвийской агоры⁴⁹⁷. Благодаря их сосуществованию с клеймами эпонимов Энесидама II⁴⁹⁸, Агестрата II⁴⁹⁹, Атанодота⁵⁰⁰, Аристодама II⁵⁰¹, Ксенофана II⁵⁰², Пратофана⁵⁰³ и Филодама II⁵⁰⁴ деятельность Филения может быть отнесена к III хронологической группе. З. Штеттылао датировала время его деятельности на 182-176 гг. до н. э.⁵⁰⁵ Предположительно известны связи Филения с эпонимами Архократом⁵⁰⁶, Героном I⁵⁰⁷, Клеонимом II⁵⁰⁸, Кратидом⁵⁰⁹ и Тимасагором⁵¹⁰. В. Лунгу внушает также связи с эпонимом Энетором⁵¹¹. По мнению Г. Финкельштейна Филений работал в промежутке между 189-161 гг. до н. э.⁵¹² Находки клейм Филения многочисленны⁵¹³.

Неопределенные родосские клейма

39. № Т.ХХV.05.30р *

Квадрат: 15

Стратиграфическая единица: 111

Север: 0.10 м

Восток: 0.90 м

Глубина: -4.41 м

Размер клейма: 0.9 (сохраненная высота) x 2.0 см

[- - -]

40. № Т.ХХV.06.15р

Квадрат: 25

Стратиграфическая единица: 1

Юг: 0.55 м

Восток: 0.75 м

Глубина: -2.79 м

Размер клейма: Φ ≈ 2.8 см

v[.]ξ [- - -]

41. № Т.ХХV.06.87р

Квадрат: 104

Стратиграфическая единица: 126

Юг: 2.30 м

Восток: 2.20 м

Глубина: -2.74 м

Размер клейма: Φ ≈ 2.9 см

⁴⁹⁵ SCHUCHNHARDT 1895: nos. 1207-1212; смотри также: BÖRKER 1998: nos. 517-525 с корректурой до: SCHUCHNHARDT 1895: no. 1221; BÖRKER 1998: no. 520.

⁴⁹⁶ GRACE 1985: 10.

⁴⁹⁷ ЛЕВИ 1964: nos. 320-331.

⁴⁹⁸ NICOLAOU 2005: 25-26, no. 21a-b.

⁴⁹⁹ БАДАЛЬЯНЦ 1980а: 165; смотри также: FINKIELSZTEJN 2001: 121, § III.2.

⁵⁰⁰ GRACE 1985: 10; смотри также: FINKIELSZTEJN 2001: 121, § III.2.

⁵⁰¹ NICOLAOU, EMPEREUR 1986: no. 4a-b; смотри также: FINKIELSZTEJN 2001: 121, § III.2; NICOLAOU 2005: 419, no. 71.

⁵⁰² BLECKMANN 1907 (n. v.): 22 et 33; NILSSON 1909: 164; GRACE 1934: 219, fig. 2; БАДАЛЬЯНЦ 1980а: 165; GRACE 1968: 176-177, no. 9; смотри также: FINKIELSZTEJN 2001: 120, § III.2.

⁵⁰³ SCHUCHNHARDT 1895: no. 1212 et no. 1238; NILSSON 1909: 154; BLECKMANN 1912: 250; MAIURI 1921-1922: 266; GRACE 1934: 219, fig. 2; GRACE 1968: 176-177, no. 9; БАДАЛЬЯНЦ 1980а: 165; BÖRKER 1998: no. 395 et no. 525; смотри также: FINKIELSZTEJN 2001: 120, § III.2.

⁵⁰⁴ HALL 1885: no. 5049; BLECKMANN 1907 (n. v.): 22 et p. 33, no. 32; GRACE 1934: 219, fig. 2; БАДАЛЬЯНЦ 1980а: 165; смотри также: FINKIELSZTEJN 2001: 121, § III.2; NICOLAOU 2005: 411, no. 31.

⁵⁰⁵ SZTETYŁO 2000: 113, no. 108.

⁵⁰⁶ GENTILI 1958: 28.

⁵⁰⁷ BÖRKER 1998: 29, за no. 206; смотри также: FINKIELSZTEJN 2001: 121, § III.2.

⁵⁰⁸ ARIEL 2000: 271, за no. 9; смотри также: FINKIELSZTEJN 2001: 121, § III.2.

⁵⁰⁹ PORRO 1916: 108; GENTILI 1958: 28; смотри также: FINKIELSZTEJN 2001: 120-121, § III.2.

⁵¹⁰ BÖRKER 1998: 38, за no. 325; смотри также: FINKIELSZTEJN 2001: 120, § III.2.

⁵¹¹ LUNGU 1990: 214, no. 6a-b.

⁵¹² FINKIELSZTEJN 2001: 124, tab. 6.

⁵¹³ PELLEGRINI 1887: nos. 467-474; ЮРГЕВИЧ 1895: 120, nos. 105-106; PRIDIK 1896: nos. 75-76; NILSSON 1909: no. 422, 1-11; MACALISTER 1912: no. 463; PARIS 1914: nos. LXXXVIII, 1-2 – LXXXIX, 1; ПРИДИК 1917: 33, nos. 848-854; REISNER 1924: 312, no. 80; PRIDIK 1926: 330; GRACE 1950: no. 33; GRACE 1952: 528; CANARACHE 1957: no. 651; ШЕЛОВ 1957: 209 et p. 211; GENTILI 1958: no. 184, 1-21; ЛАЗАРОВ 1974: 33, no. 57 et p. 50, no. 90; ШЕЛОВ 1975: no. 468; SZTETYŁO 1976: no. 136; NACHTERGAEL 1978: 65 корректура до: CANARACHE 1957: no. 698; BÖRKER 1974: no. 37; CALVET 1978: nos. 44-45; SZTETYŁO 1978: nos. 37-38; SZTETYŁO 1984: no. 9; BRUGNONE 1986: nos. 106-110; COULSON, WILKIE, REHARD 1986: nos. 15; ARIEL 1990: nos. S 269-272; SZTETYŁO 1990: no. 34; SZTETYŁO 1991: nos. 158-159; SZTETYŁO 1992a: no. 37; ШЕЛОВ 1994: nos. 209-210; ŞENOL 1996: no. 31; BUROW 1998: nos. 372-383; JÖHRENS 1999a: nos. 197-199; AKAMATIS 2000: no. P 39; GAROZZO 2000: no. 25; SZTETYŁO 2000: no. 108; JÖHRENS, IL'JAŠENKO 2001: nos. 270-271; ARIEL 2005: no. 11; NICOLAOU 2005: 217-219, nos. 576-581, p. 340-342, nos. 296-303 et p. 371, no. Ω 53; MATEEVICI 2007: no. 296.

Ἐπ' ἱερέως [---] в центре голова Гелиоса

42. № Т.ХХV.06.100р

Четкая локализация: неизвестна

Замечания: из массового материала

Размер клейма: 2.0 x 4.9 см

[---]

[Ἄ]γγριανίου

43. № Т.ХХV.07.13р

Квадрат: 100 - 105

Стратиграфическая единица: 1

Четкая локализация: неизвестна

Замечания: из массового материала

Размер клейма: 1.7 x 4.4 см

[---]α

44. № Т.ХХV.07.30р

Квадрат: 101

Четкая локализация: неизвестна

Замечания: клеймо найдено при расчистке стены 7 в ее С-3 углу

Размер клейма: 0.9 (сохраненная высота) x 4.5 см

[---]

Δαλίου

45. № Т.ХХV.07.31р

Квадрат: 25

Стратиграфическая единица: 135

Четкая локализация: неизвестна

Замечания: из массового материала

Размер клейма: неизвестный

[---]ο

[---]?

46. № Т.ХХV.07.35р

Квадрат: 104

Стратиграфическая единица: 130

Юг: 1.25 м

Восток: 3.70 м

Глубина: -3.10 м

Размер клейма: неизвестный

Ручка вторично использована как тероник

[---]

47. № Т.ХХV.07.38р

Квадрат: 104

Стратиграфическая единица: 133

Юг: 1.60 м

Восток: 3.13 м

Глубина: -3.50 м

Размер клейма: 1.7 x 3.7 см

Ε[πὶ] [---]

Σ[μινθίου]?

48. № Т.ХХV.07.78р

Квадрат: 25

Стратиграфическая единица: 135

Четкая локализация: неизвестна

Замечания: из массового материала

Размер клейма: неизвестный

[---]

СИНОПСКИЕ КЛЕЙМА

Группу синопских клейм составляют три экземпляра. Два из них это астиномные клейма. Третье клеймо принадлежит к группе фабрикантских. Оба астиномные клейма датированы временем пятой хронологической группы Б. Н. Гракова. Фабрикантское клеймо возможно датировать только опираясь на типологической разработке таких же клейм произведенной в свое время В. И. Цехмистренко. Оно датируется в очень широких рамках на III в. до н. э.

49. № Т.ХХV.06.38р (Fig. 40)

Квадрат: 100 - 105

Стратиграфическая единица: 1

Четкая локализация: неизвестна

Размер клейма: 2.4 x 3.4 см (сохраненная ширина)

[Ἀστυνό]μου

[Πολύκτο]ρος

голова в тюрбане *en face*

[τοῦ Δη]μητρ[ῆ]

[ου Πρῶ]τος

Клеймо астинома Поликтора сына Деметрия. Деятельность этого магистрата отнесена Б. Н. Граковым к его пятой хронологической группе⁵¹⁴. Н. Коновичи помещал астинома Поликтора среди магистратов своей хронологической группы Vc⁵¹⁵. По мнению В. И. Каца Поликтор сын Деметрия принадлежит к подгруппе А

⁵¹⁴ ГРАКОВ 1928: 144.

⁵¹⁵ CONOVICI 1997: 145 et p. 151; CONOVICI 1998: 43 et p. 48.

его шестой магистратской группы. Эта группа датирована им с половины до 10-х годов III в. до н. э.⁵¹⁶ Н. Ф. Федосеев используя свою «единую хронологическую систему»⁵¹⁷ определил дату магистратуры Поликтора на 258 г. до н. э.⁵¹⁸ Аналогии для нашего клейма не многочисленны⁵¹⁹.

50. № Т.ХХV.05.17р * (Fig. 41)

Квадрат: 16

Стратиграфическая единица: 111

Четкая локализация: неизвестна

Размер клейма: неизвестный

[Ἀστ]υ[ομόντος]

[Κλε]ονίκο[υ] голова в тюрбане
en face?

[τοῦ Μή]νιο[ς]

[...]

Первоначально клеймо было опубликовано как принадлежащее Стратонику сыну Зения или Клеонику сыну Мения, но поскольку имя Стратоника отсутствует во всех новейших разработках хронологии керамических клейм Синопы, надо полагать, что наше клеймо принадлежит астиному Клеонику сыну Мения. Деятельность этого магистрата датирована Б. Н. Граковым на время его V хронологической группы⁵²⁰. Н. Коновичи помещал астинома Клеоника среди магистратов своей хронологической группы V е⁵²¹. В. И. Кац приписал этого магистрата к подгруппе В своей седьмой хронологической группы⁵²². Н. Ф. Федосеев опираясь на «единой хронологической системе» датирует магистратуру Клеоника на 229 г. до н. э.⁵²³ Клейма Клеоника принадлежат к редким находкам⁵²⁴.

51. № Т.ХХV.07.79р (Fig. 42)

Квадрат: 25

Стратиграфическая единица: 135

Четкая локализация: неизвестна

Замечания: из массового материала

Размер клейма: 1.5 x 5.0 см

[Τ]αδζου или [Γ]αδζου гроздь (?)

Редкое клеймо из группы клейм синопских фабрикантов. Мне не известны никакие аналогии. Имя было раньше неизвестно. Скорее всего имеем здесь дело с именем принадлежащим группе негреческих имен жители Малой Азии, вероятно пафлагонским или бифинским. Слитка δζ в греческом языке эллинистической эпохи ибо не выступает. Появляется едва в византийское время. Нельзя также отбросить возможности ошибки резчика. Опираясь на типологической разработке клейм синопских фабрикантов сделанной В. И. Цехмистренкой этот экземпляр принадлежит к третьей группе гончарных клейм и можно его датировать III в. до н. э.⁵²⁵

**ПОЗДНЕГЕРАКЛЕЙСКИЕ
КЛЕЙМА**

Все публикуемые ниже клейма принадлежат к группе клейм исполненных на шеях светлоглиняных узкогорлых амфор типа С или D по Д. Б. Шелову⁵²⁶ и типа С IV, вариантов С и D по С. Ю. Внукову⁵²⁷. Отсутствие венчиков и других профильных частей не позволяет точно определить тип амфоры. Скорее всего имеем здесь дело с клейменными фрагментами амфор типа D, так как все они исполнены с довольно грубой, не слишком хорошо перемешанной глины. Эта группа

⁵¹⁶ КАЦ 2007: 435.

⁵¹⁷ Эта система опубликована в двух вариантах: ФЕДОСЕЕВ 1994 (п. v.) и FEDOSEEV 1999. Здесь используются результаты новейших исследований опубликованных в 1999 г.

⁵¹⁸ FEDOSEEV 1999: 34; «Единая хронологическая система» была предложена Н. Ф. Федосеевым в 1992 г.: ФЕДОСЕЕВ 1992: 147-162. Первые критические замечания касающиеся «правомерности и эффективности» этой системы появились еще до публикации результатов, проведенных Н. Ф. Федосеевым исследований – КАЦ 1993: 115 sq. Серьезная критика «единой хронологической системы» высказана Е. Я. Туровским: ТУРОВСКИЙ 1997: 218-219 и В. И. Кацом: КАЦ 2002b: 100; КАЦ 2004: 33-34 et p. 36-38; КАЦ 2007: 250-251. Ответ Н. Ф. Федосеева и полемика с точкой зрения Е. Я. Туровского и В. И. Каца дан в 2004 г.: ФЕДОСЕЕВ 2004: 40-51.

⁵¹⁹ SZTETYŁO 1983: no. 243; корректура чтения З. Ште-тылло: смотри: ФЕДОСЕЕВ 2001: 66.

⁵²⁰ ГРАКОВ 1928: 144.

⁵²¹ CONOVICI 1997: 152; CONOVICI 1998: 49.

⁵²² КАЦ 2007: 436.

⁵²³ FEDOSEEV 1999: 33; cf. сноска 518.

⁵²⁴ ПРИДИК 1917: 73, nos. 228-229; CANARACHE 1957: no. 295; ШЕЛОВ 1957: 214; AVRAM, CONOVICI, POENARU BORDEA 1990: 121 et p. 125; КОНОВИЧИ, АВРАМ, ПОЭНАРУ-БОРДЯ 1992: 246, no. 160; ШЕЛОВ 1994: no. 255; CONOVICI 1998: nos. 593-596; JÖHRENS, IL'JA-ŠENKO 2001: no. 384.

⁵²⁵ ЦЕХМИСТРЕНКО 1960: 71-72.

⁵²⁶ ШЕЛОВ 1978: 17, fig. 6-7.

⁵²⁷ ВНУКОВ 2006: 14, fig. 1, 9-10.

клейм пока исследована совершенно плохо. Их датировка производится, опираясь на датировку типов амфор. Амфоры типов С и D производились в Гераклее Понтийской⁵²⁸. По мнению И. С. Каменецкого тип С бытовал в Нижнем Подонье во II - III вв. до н. э. Однако И. С. Каменецкий амфоры этого типа объединил в одну группу с другим хронологически последующим типом D⁵²⁹. Также склонен их датировать и Д. Б. Шелов, который однако полагал, что они скорее принадлежат II чем III в. н. э.⁵³⁰ С. Ю. Внуков датирует этот тип амфор второй четвертью - концом II (?) в. н. э.⁵³¹ По мнению С. А. Науменко амфоры типа С в Танаисе появляются уже в последней четверти I в. н. э. и бытуют вплоть до середины II в. н. э.⁵³² Тип D по классификации Д. Б. Шелова соответствует выделенному И. Б. Зеест типу 91-93. Амфоры этого типа И. Б. Зеест датировала II - III вв. н. э.⁵³³ По мнению Д. Б. Шелова этот тип керамической тары появляется в Танаисе в первой половине III в. н. э.⁵³⁴ С. Ю. Внуков амфоры этого типа датирует последней четвертью II (?) - второй половиной III в. н. э. (?)⁵³⁵ Целые сосуды форм типа С и D и их фрагменты встречаются в Северном Причерноморье в большом количестве на многих памятниках первых веков нашей эры⁵³⁶.

52. № Т.ХХV.06.96р (Fig. 43)

Квадрат: 102-104
Стратиграфическая единица: 126
Четкая локализация: неизвестна
Замечания: из массового материала
Размер клейма: 1.0 x 1.5 см (сохраненная ширина)

[Δ]IM

53. № Т.ХХV.05.13р * (Fig. 44)

Квадрат: «вал турецкий»
Стратиграфическая единица: 1
Юг: 3.50 м
Запад: 8.00 м
Глубина: -0.65 м
Размер клейма: 0.9 x 2.5 см

[E]MIM

54. № Т.ХХV.06.65р (Fig. 45)

Квадрат: 104
Стратиграфическая единица: 126
Четкая локализация: неизвестна
Замечания: из массового материала
Размер клейма: $\Phi \approx 2.0$ см

ОУ

55. № Т.ХХV.06.88р (Fig. 46)

Квадрат: 102, 104
Стратиграфическая единица: 127
Четкая локализация: неизвестна
Замечания: из массового материала
Размер клейма: $\Phi \approx 2.0$ см

Монограмма или две сигмы лунарные поставлены в противоположные стороны.

56. № Т.ХХV.07.93р (Fig. 47)

Квадрат: 105 - 106
Стратиграфическая единица: 1
Четкая локализация: неизвестна
Замечания: из массового материала
Размер клейма: $\Phi = 1.7$ см

Энглифическое клеймо в виде буквы М или Σ.

ЗЕЕСТ 90

57. № Т.ХХV.07.36р (Fig. 48)

Квадрат: 25
Стратиграфическая единица: 135
Четкая локализация: неизвестна
Замечания: из массового материала
Размер клейма: 1.5 x 6.4 см

МАРКО[Y]

Клеймо исполнено на ручке амфоры типа Зеест 90. Амфоры этого типа производились с I до начала IV в. н. э. Однако клейма а также *tituli pici* появляются на них лишь во второй половине II в. н. э.⁵³⁷ В широком

⁵²⁸ ВНУКОВ 2003: 24; ВНУКОВ 2006: 16.

⁵²⁹ КАМЕНЕЦКИЙ 1963: 32, fig. 6, 20-32 et p. 33.

⁵³⁰ ШЕЛОВ 1978: 18; ŠELOV 1986: 397.

⁵³¹ ВНУКОВ 2006: 167.

⁵³² НАУМЕНКО 2008: 271.

⁵³³ ЗЕЕСТ 1960: 117 sq.

⁵³⁴ ШЕЛОВ 1978: 19; ŠELOV 1986: 398.

⁵³⁵ ВНУКОВ 2006: 167.

⁵³⁶ ŠELOV 1986: 397; DYCZEK 1999: 184 et p. 191; DYCZEK 2005: 74.

⁵³⁷ DYCZEK 1999: 146; DYCZEK 2002: 16.

⁵³⁸ SCORPAN 1977: 276.

масштабе выступают они от III в. н. э.⁵³⁸ Происхождение амфор типа Зеест 90 было широко обсуждено в литературе⁵³⁹. П. Дычек сообщает об амфоре этого типа находящейся в Археологическом Музее в Пловдив, на ручке которой отсиснуто серебряную монету города Еритрай, что может свидетельствовать о происхождении амфор типа Зеест 90⁵⁴⁰. Публикуемое клеймо содержит типично римское имя Marcus написанное греческим алфавитом в родительном падеже. Клейма с этим именем хорошо известны на амфорах типа Зеест 90⁵⁴¹.

НЕОПРЕДЕЛЕННЫЙ ЦЕНТР ПРОИЗВОДСТВА

58. № Т.ХХV.07.105р (Fig. 49)

Квадрат: 104

Стратиграфическая единица: 133

Юг: 2.16 м

Запад: 2.31 м

Глубина: -3.50 м

Размер клейма: 1.1 x 2.9 см

[...]

УКАЗАТЕЛЬ ИМЕН

Условные обозначения: род. – Родос, син. – Синопа, а. – астином, э. – эпоним, ф. – фабрикант (эргастериарх).

Ἀγέμαχος	род. э.: no. 2
Ἀγοράναξ	род. ф.: no. 21
Ἀθανόδοτος	род. э.: no. 3; род. ф.: nos. 22, 23
Αἰνέας	род. ф.: no. 24
Ἀντίμαχος	род. ф.: no. 25
Ἀπολλώνιος	род. ф.: no. 26
Ἄξιος	род. ф.: no. 1
Ἀρατοφάνης	род. э.: nos. 4, 5
Ἀριστόδαμος	род. э.: no. 6
Ἀρχέμβροτος	род. э.: no. 7
Ἀρχίδαμος	род. э.: no. 8
Ἀστυμήδης	род. э.: no. 9
Δαμοκράτης	род. ф.: no. 27
Διόκλεια	род. ф.: no. 28
Γόργων	род. э.: no. 10
Θέρσανδρος	род. э.: no. 11

Ἰέρων	род. э.: no. 12
Ἰμάς или Ἰμάς	род. ф.: no. 29
Ἰπποκράτης	род. ф.: no. 30
Ἰστρος	род. ф.: no. 31
Κάλλων	род. ф.: no. 32
Κλεόνικος τοῦ Μήνιος	син. а.: no. 50
Μίδαξ	род. ф.: no. 33
Μουσαῖος	род. ф.: no. 34
Νᾶνις	род. ф.: no. 35
Νικόμαχος	род. э.: no. 13
Ξενοφάνης	род. э.: nos. 14, 15
Πειθιάδας	род. э.: no. 1
Πεισίστρατος	род. э.: no. 16
Πολύκτωρ τοῦ Δημητρίου	син. а.: no. 49
Πρῶτος	син. ф.: no. 49
Σωκράτης	род. ф.: no. 36
Σωτηρίδας	род. ф.: no. 37
Σύμμαχος	род. э.: nos. 17, 18
[Τ]αδζος или [Γ]αδζος	син. ф.: no. 51
Τεισαμενός	род. э.: no. 19
Τιμούροδος	род. э.: no. 20
Φιλαίνιος	род. ф.: no. 38

НАИМЕНОВАНИЯ МЕСЯЦЕВ

Ἄγριάνιος	nos.: 7, 11, 19, 42
Βαδρόμιος	no.: 13
Δάλιος	no. 44
Θεσμοφόριος	no.: 16
Πάναμος Δεύτερος	no.: 4
Πεδαγεῖτνος	no.: 17, 21
Σμίνθιος	no. 47
Ἰακίνθιος	nos.: 3, 5, 9, 10

ЭМБЛЕМЫ

Герма	no. 32
Голова Гелиоса	no. 41
Голова в тюрбане	nos. 49, 50
Гроздь	nos. 33, 34, 51
Кадуцей	nos. 25, 29, 33, 37
Лист плюща	no. 24
Рог изобилия	nos. 22, 23
Розетка	nos. 2, 15
Точка	no. 22
Факел	no. 36
Цветок розы	nos. 14, 18, 27, 30

⁵³⁹ ЗЕЕСТ 1960: 117; POPILIAN 1974: 140; SCORPAN 1977: 276; TUDOR 1968: 398; TUDOR 1978: 83; RILEY 1979: 205; cf. DYCZEK 1999: 143-144; DYCZEK 2002: 20.

⁵⁴⁰ DYCZEK 1999: 144; DYCZEK 2002: 20; DYCZEK 2005:

78; DYCZEK 2008: 518.

⁵⁴¹ POPILIAN 1974: 140; SCORPAN 1977: 276; TUDOR 1970: no. 8; TUDOR 1976: 42-43; TUDOR 1978: 83.

Литература

Список сокращений:

АМА	Античный Мир и Археология
ВДИ	Вестник Древней Истории
ЗООИД	Записки Императорского Одесского Общества Истории и Древностей
ИАК	Известия Археологической Комиссии
ИНМВ	Известия на Народния Музей – Варна
КСИА	Краткие Сообщения Института Археологии
МИА	Материалы и Исследования по Археологии СССР
СА	Советская Археология
AJA	American Journal of Archaeology
AM	Athenische Mitteilungen
ASAtene	Annuario della Scuola Archeologica di Atene e delle Missioni Italiane in Oriente
BaM	Baghdader Mitteilungen
BAR IS	British Archaeological Reports International Series
BCH	Bulletin de Correspondance Hellénique
BCH, Suppl.	Bulletin de Correspondance Hellénique, Supplément
BIFA O	Bulletin de l'Institut Francis d'Archéologie Orientale
CRIP EL	Cahiers de Recherches de l'Institut de Papirologie et d'Égyptologie de Lille
EtTrav	Études et Travaux
Hesperia, Suppl.	Hesperia Supplements
IAA	Israel Antiquities Authority
JAOS	Journal of the American Oriental Society
JRA, Suppl.	Journal of Roman Archaeology, Supplements
JRS	Journal of Roman Studies
JÖA	Jahreshefte des Österreichischen Archäologischen Institutes in Wien
JRS	Journal of Roman Studies
MDIA	Monographs of the Danish Institute at Athens
RCRFA	Rei Cretariae Romanae Fautorum Acta
RDAC	Reports of the Department of Antiquities, Cyprus
SCIV	Studii și Cercetări de Istorie Veche
ТОПОИ, Suppl	ТОПОИ, Supplément
ZPE	Zeitschrift für Papyrologie und Epigraphik

БАДАЛЪЯНЦ, Ю.С.

- 1970 *Родосские амфорные клейма из Нимфея*, ВДИ 3, p. 113-126.
 1973 *Дополнительные и «курсивные» клейма на амфорах эллинистического Родоса*, ВДИ 4, p. 48-64.
 1978 *Родосские амфорные клейма (раскопки 1970-1974 гг.)*, СА 4, p. 207-217.
 1980a *Новые хронологические соответствия личных имен на родосских амфорах*, СА 2, p. 161-166.
 1980b *Омонимы личных имен на родосских амфорах*, ВДИ 3, p. 167-179.

БРАШИНСКИЙ, И. Б.

- 1959 *V. Canarache. Importul amforelor stampilate la Istria*, ВДИ 2, p. 183-188.

ВНУКОВ, С. Ю.

- 2003 *Причерноморские амфоры I в. до н. э. - II в. н. э. (Морфология)*, Москва.
 2006 *Причерноморские амфоры I в. до н. э. - II в. н. э. Часть II. Петрография, хронология, проблемы торговли*, Санкт-Петербург.

ГЕТОВ, Л.

- 1989 *Към хронологията на родоските фабрикантски печати*, Археология 3, p. 41-45.

ГРАКОВ Б. Н.

- 1928 *Древне-греческие керамические клейма с именами астиномов*, Москва.

- ЗЕЕСТ, И. Б.
1960 *Керамическая тара Боспора*, МИА 83, Москва.
- КАМЕНЕЦКИЙ, И. С.
1963 *Светлоглиняные амфоры с Нижне-Гниловского городища*, КСИА 94, p. 29-36.
- КАЦ, В. И.
1993 *Этюды по керамической эпиграфике Синопы*, АМА 9, p. 118-159.
2002а *Комплекс родосской клейменной керамической тары с Грушевского городища [in:] Боспорский Феномен. Погребальные памятники и святилища*, vol. I, Санкт-Петербург, p. 248-256.
2002б *Керамические клейма раннеэллинистического времени из Танаиса [in:] Международные Отношения в бассейне Черного моря в древности и средние века. Материалы X международной научной конференции (29 мая - 3 июня 2001 г.)*, Ростов на Дону, p. 98-103.
2004 *Современное состояние хронологии синопских керамических клейм [in:] Боспорский Феномен. Проблемы хронологии и датировки памятников*, vol. II, Санкт-Петербург, p. 32-39.
2007 *Греческие керамические клейма эпохи классики и эллинизма (опыт комплексного изучения)* [Боспорские исследования, vol. 18], Симферополь.
- КАЦ, В. И, ТУНКИНА, И. В.
1990 *Зарождение керамической эпиграфики в России*, АМА 8, p. 111-122.
- КНИПОВИЧ, Т. Н.
1949 *Танаис*, Москва.
- КОНОВИЧИ, Н., АВРАМ, А., ПОЭНАРУ-БОРДЯ, Г.
1992 *Количественный анализ синопских амфорных клейм из Каллатиса [in:] Греческие амфоры. Проблемы развития ремесла и торговли в античном мире*, В. И. Кац, С. Ю. Монахов (eds), Саратов, p. 229-253.
- КУТИНОВА, Т. М.
2006 *Фанагорийские клейма из Анапского музея [in:] Antiquitas Inventae: Сб. науч. тр. студентов и аспирантов*, Е. В. Смыков, А. В. Мосолкин eds., Саратов, p. 238-245.
- ЛАЗАРОВ, М.
1974 *Амфорните печати от Одесос*, ИНМВ 10/25, p. 19-54.
1975 *Непубликувани антични амфори и амфорни печати от Българското Черноморие*, ИНМВ 11/26, p. 128-136.
- ЛЕВИ, Е. И.
1964 *Керамический комплекс III-II вв. до н.э. из раскопок ольвийской агоры [in:] Ольвия, Теменос и Агора*, В. Ф. Гайдукевич ed., Москва, p. 225-280.
- ЛЕЙПУНСКАЯ, Н. А.
1984 *Керамика из затопленной части Ольвии [in:] Античная культура Северного Причерноморья*, С. Д. Крыжицкий ed., Киев, p. 65-88.
- МАТЕРА, М.
2006 *Керамические клейма из раскопок Варшавского Университета в Танаисе. Сезон 2004 [in:] Т Отчет об исследованиях в 2004 году в Танаисе*. Арсеньева, Т. Шольц et al., Światowit 6 (47), p. 69-84.
2008 *Греческие керамические клейма из раскопок Варшавского Университета в Танаисе (раскоп XXV)*, Novensia 18-19, p. 249-265.
- МИРЧЕВ, М.
1958 *Амфорните печати от Музея във Варна*, София.
- МОЛЕВ, Е. А.
1998 *Клейма Родоса из раскопок Кития [in:] Боспорское Царство как историко-культурный феномен*, В. А. Хршановский ed., Санкт-Петербург, p. 76-81.
- МОНАХОВ, С. Ю.
1999 *Греческие амфоры в Причерноморье. Комплексы керамической тары VII-II веков до н. э.*, Саратов.
2003 *Греческие амфоры в Причерноморье. Типология амфор ведущих центров-экспортеров товаров в керамической таре. Каталог-определитель*, Москва.
- НАУМЕНКО, С. А.
2008 *Амфоры из закрытых комплексов Танаиса римского времени*, Novensia 18-19, p. 267-289.
- ПОПОВ, Ж.
1967 *Амфорни печати от античния град Кабиле*, Археология 9, p. 46-49.

- ПРИДИК, Е. М.
 1917 *Инвентарный каталог клейм на амфорных ручках и горлышках и на черепицах эрмитажного собрания*, Петроград.
 1941 *Керамические надписи из раскопок Тиритаки и Мирмекия 1932-1934 гг.*, МИА 4, p. 173-193.
- ТУРОВСКИЙ, Е. Я.
 1997 *К вопросу об абсолютных датах синопских клейм* [in:] *Никоний и античный мир Северного Причерноморья*, С. Б. Охотников ed., Одесса, p. 217-220.
- ФЕДОСЕЕВ, Н. Ф.
 1992 *Итоги и перспективы изучения синопских керамических клейм* [in:] *Греческие амфоры. Проблемы развития ремесла и торговли в античном мире*, В. И. Кац, С. Ю. Монахов eds., Саратов, p. 147-162.
 1994 (п. v.) *Хронология синопских магистратских клейм* [in:] *Проблемы скифо-сарматской археологии Северного Причерноморья*, vol. 2, Запорожье.
 2001 *О коллекции керамических клейм в Национальном Музее Варшавы* [Боспорские исследования, vol. 1], Симферополь, p. 55-74.
 2004 *К дискуссии о хронологии синопских керамических клейм* [in:] *Боспорский Феномен. Проблемы хронологии и датировки памятников*, vol. II, Санкт-Петербург, p. 40-51.
- ЦЕХМИСТРЕНКО, В. И.
 1960 *Синопские керамические клейма с именами гончарных мастеров*, СА 3, p. 59-77.
- ШЕЛОВ, Д. Б.
 1956 *Керамические клейма из раскопок Фанагории*, МИА 57, p. 128-153.
 1957 *Клейма на амфорах и черепицах, найденных при раскопках Пантикапея в 1945-1949 гг.*, МИА 56, p. 202-226.
 1966 *Дополнительные клейма на родосских амфорах* [in:] *Mélanges offerts à Kazimierz Michalowski*, M.L. Bernhard ed., Warszawa, p. 663-668.
 1975 *Керамические клейма из Танаиса III-I веков до н.э.*, Москва.
 1978 *Узкогорлые светлоглиняные амфоры первых веков нашей эры. Классификация и хронология*, КСИА 156, p. 16-21.
 1994 *Новая коллекция эллинистических керамических клейм из Танаиса*, Вестник Танаиса 1, p. 9-43.
- ШКОРПИЛ, В.
 1902 *Керамические надписи, найденные при раскопках на северном склоне горы Митридата в гор. Керчи в ноябре и декабре 1901 г.*, ИАК, p. 122-165.
- ШТАЕРМАН, Е. М.
 1952 *Керамические клейма из раскопок Мирмекия и Тиритаки*, МИА 25, p. 387-394.
- ЮРГЕВИЧ, Н. В.
 1895 *Надписи на ручках и обломках амфор и черепиц, найденных в Феодосии в 1894 г.*, ЗООИД 18, p. 87-174.
- ABDALLAH, M., MOHAMED AHMED, A., WILLIAM, A., CARREZ MARATRAY, J.-Y., WAGNER, G.
 1996 *Timbres amphoriques grecs de Tell el-Moufarique*, CRIPEL 18, p. 143-151.
- АКАМАТИС, I. M.
 2000 *Ensfagistes labes amforeon apo tis agora tis Pellas. Anaskafi 1980-1987 oi omades Parmeniskou kai Rodou*, Athina.
- ARIEL, D. T.
 1990 *Imported Stamped Amphora Handles* [in:] *Excavations at the City of David 1978-1985*, vol. 2 [Qedem, vol. 30], p. 13-98.
 1999 *Stamped Amphora Handles from Giv'at Yasaf (Tell Er-Ras)*, 'Atiqot 37, p. 25-30.
 2000 *Imported Greek Stamped Amphora Handles* [in:] *Jewish Quarter Excavations in the Old City of Jerusalem Conducted by Nahman Avigad, 1969-1982. I: Architecture and Stratigraphy: Areas A, W and X-2. Final Report*, H. Geva ed., Jerusalem, p. 267-280.
 2001 *Stamped Amphora Handles* [in:] R. Frankel et al., *Settlement Dynamics and Regional Diversity in Ancient Upper Galilee*, IAA Reports 14, p. 154-163.
 2003 *Imported Hellenistic Stamped Amphora Handles* [in:] *Excavations at Coptos (Qift) in Upper Egypt 1987-1992*, S. C. Herbert, A. Berlin [JRS Supplemental Series 53], p. 193-200.
 2004 *Stamped Amphora Handles from Bet-She'an: Evidence for the Urban Development of the City in the Hellenistic Period* [in:] *Transport Amphorae and Trade in the Eastern Mediterranean. Acts of the International Colloquium at the Danish Institute at Athens, September 26-29, 2002*, J. Eiring, J. Lund eds [MDIA, vol. 5], p. 23-30.

- 2005 *Stamped Amphora Handles and Unstamped Amphora Fragments from Acre ('Akko)*, 'Atiqot 50, p. 181-193.
- ARIEL, D. T., FINKIELSZTEJN, G.
 1994 *Stamped Amphora Handles* [in:] *Tel Anafa I 1, Final Report on Ten Years of Excavation at a Hellenistic and Roman Settlement in Northern Israel*, S. C. Herbert ed. [JRA, Suppl., vol. 10], p. 183-240.
 2003 *Amphora Stamps and Imported Amphoras* [in:] *Maresha Excavations Final Report I: Subterranean Complexes 21, 44, 70*, A. Kloner, IAA Reports 17, p. 137-151.
- ATTALAH, N.
 2003 *Timbres amphoriques du nord del la Jordanie* [TOPOI Suppl. 4], p. 485-498.
- AVRAM, A., CONOVICI, N., POENARU BORDEA, G.
 1990 *Étude quantitative sur les timbres amphoriques sinopéens de Callatis*, Dacia 34, p. 111-127.
- BALD ROMANO, I.
 1994 *A Hellenistic Deposit from Corinth: Evidence for Interim Period Activity (146-44 B.C.)*, Hesperia 63, p. 57-104.
- BARKER, C.
 2002a *Three new eponym-fabricant combinations on Rhodian amphorae from the Tombs of the Kings' at Nea Paphos* [RDAC], p. 189-200.
 2002b *Rhodian amphorae stamps* [in:] *A Hellenistic Tomb in Pegeia (P.M. 3534)*, E. Raptou, E. Stylianou, E. Vassiliou [RDAC], p. 215-217.
 2004 *The Use of Rhodian Amphorae in Hellenistic Graves at Nea Paphos, Cyprus* [in:] *Transport Amphorae and Trade in the Eastern Mediterranean. Acts of the International Colloquium at the Danish Institute at Athens, September 26-29, 2002*, J. Eiring, J. Lund eds [MDIA, vol. 5], p. 73-83.
- BERNHARD, M. L.
 1959 *Pamiętnik wystawy zabytków z wykopalisk w Mirmeki w 1957 r.*, Warszawa.
- BLECKMANN, F.
 1907 (n. v.) *De inscriptionibus quae leguntur in vasculis rhodiis*, Göttingen.
 1912 *Zu den rhodischen eponymen Heliospriestern*, Klio 12, p. 249-260.
- BÖRKER, CH.
 1974 *Griechische Amphorenstempel vom Tell Halaf bis zum Persischen Golf*, BaM 7, p. 31-49.
 1998 *Der Pergamon-Komplex* [in:] *Die hellenistischen Amphorenstempel aus Pergamon*, Ch. Börker, J. Burow [Pergamenische Forschungen, vol. 11], Berlin, p. 3-69.
- BRUGNONE, A.
 1986 *Bolli anforari rodii dalla necropoli di Lilibeo*, Kokalos 32, p. 10-100.
- BUROW, J.
 1998 *Die übrigen Stempel aus Pergamon* [in:] *Die hellenistischen Amphorenstempel aus Pergamon*, Ch. Börker, J. Burow, [Pergamenische Forschungen, vol. 11], Berlin, p. 73-138.
- BUZOIANU, L., CHELUȚĂ-GEORGESCU, N.
 1998 *Noi ștampile amforice de la Callatis*, Pontica 31, p. 49-98.
- CALVET, Y.
 1978 *Les timbres amphoriques de Salamine (1971-1974)* [RDAC], p. 222-234.
 1982 *Kition-Bamboula, I. Les timbres amphoriques*, Paris.
 1993 *Les timbres amphoriques* [in:] *Kition-Bamboula, IV. Les niveaux hellénistiques*, J.-F. Salles ed., Paris, p. 61-79.
- CANARACHE, V.
 1957 *Importul amforelor stampilate la Istria*, București.
- CARREZ-MARATRAY, J.-Y., WAGNER, G., EL-TABA'I, A., EL-GINDI, R.
 1996 *Timbres amphoriques de Tell Farama (TAFE) et de Tell el-Herr (TATEH)*, CRIPEL 18, p. 179-193.
- COJA, M.
 1986 *Les centres de production amphorique identifiés à Istros* [BCH, Suppl., vol. 13], p. 417-450.
- CONOVICI, N.
 1997 *Problèmes de la chronologie des timbres sinopéens*, Pontica 30, p. 117-154.
 1998 *Les timbres amphoriques 2. Sinope* [Histria. Les résultats des fouilles, vol. VIII], Bucarest.

- CONOVICI, N., IRIMIA, M.
 1991 *Timbres amphoriques et autres inscriptions céramiques découverts à Satu Nou (comm. D'Oltina dép. de Constanza)*, Dacia 35, p. 139-175.
- COULSON, W. D. E., WILKIE, N. C., REHARD, W.
 1986 *Amphoras from Naukratis and Environs* [BCH, Suppl., vol. 13], p. 535-550.
- CRISCUOLO, L.
 1982 *Bolli d'anfora greci e romani. La collezione dell' Università Cattolica di Milano*, [Studi di Storia Antica, vol. 6], Bologna.
- CROWFOOT, J. W.
 1957 (n. v.) *Potter's Stamps, The Objects from Samaria* [in:] *Samaria – Sebaste III*, London, p. 379-388.
- DELATTRE, M. A. L.
 1891 *Marques de vases grecs et romains trouvées à Carthage 1888-1890*, Mélanges d'archéologie et d'histoire 11, p. 53-80.
 1893 *Marques de vases grecs et romains trouvées à Carthage 1891-1893*, Mélanges d'archéologie et d'histoire 13, p. 31-47.
- DYCZEK, P.
 1999 *Amfory rzymskie z obszaru dolnego Dunaju. Dystrybucja amfor i transportowanych w nich produktów w I-III w. po Chr.*, Warszawa 1999.
 2002 *O genezie i rozwoju amfor typu Zeest 90 I LR 2*, Novensia 13, p. 7-23.
 2005 *What, where, when, and why... On some dipinti and stamps from the Pontic region*, EtTrav 20, p. 69-80.
 2008 *On the Origins of Amphora Zeest 90/Dyczek 25 – Ultimate Solution?*, RCRFA 40, p. 515-521.
- EMPEREUR, J.-Y.
 1977 *Timbres amphoriques de Crocodilopolis-Arsinoé*, BIFAO 77, p. 197-233.
 1990 *I chronologisi ton rodiakon amforeon stin ellinistiki periodo* [in:] *B' Epistimoniki synantisi gia tin ellinistiki keramiki – Chronologika problimata tis ellinistikis keramikis – Praktika* (Rhodos 22-25 Martiou 1989), Athina, p. 199-209.
- EMPEREUR, J.-Y., GUIMIER-SORBETS, A. M.
 1986 *Une banque de données sur les vases conteneurs – amphores et lagynoi – dans le monde grec et romain* [BCH, Suppl., vol. 13], p. 127-141.
- FEDOSEEV, N. F.
 1999 *Classification des timbres astynomiques de Sinope* [in:] *Production et commerce des amphores anciennes en Mer Noire*, Y. Garlan ed., Aix-en-Provence, p. 27-43.
- FINKIELSZTEJN, G.
 2000 *Amphoras and Stamped Handles from 'Akko*, 'Atiqot 39, p. 135-153.
 2001 *Chronologie détaillée et révisée des eponymes amphoriques rhodiens, de 270 à 108 av. J.-C. environ* [BAR IS 990].
- GARCÍA SÁNCHEZ, M.
 2007 *Pasado y presente de la epigrafía anfórica griega en Cataluña* [in:] *Acta XII Congressus Internationalis Epigraphiae Graecae et Latinae, Barcelona, 3-8 Septembris*, M. Mayer et al. eds., Barcelona, p. 555-564.
- GAROZZO, B.
 2000 *I bolli anforari della collezione „Whitaker” al Museo di Mozia* [in:] *Atti Delle Terze Giornate Internazionali di Studi sull'Area Elima, Gibellina – Erice – Contessa Entellina 1997*, Pisa, p. 546-633.
- GENTILI, G. V.
 1958 *I timbri anforari rodii nel Museo Nazionale di Siracusa*, Archivio Storico Siracusano 4, p. 18-95.
- GRACE, V.
 1934 *Stamped Amphora Handles found in 1931-1932*, Hesperia 3, p. 197-310.
 1948 *Rhodian Jars in Florida*, Hesperia 17, p. 144-147.
 1949 *Standard Pottery Containers of the Ancient Greek World*, [Hesperia, Suppl. 8], p. 175-189.
 1950 *The Stamped Amphora Handles* [in:] *Tarsus I, Excavations at Gözli-Kule*, Princeton, p. 135-148.
 1952 *Timbres amphoriques trouvés à Délos*, BCH 76, p. 514-540.
 1953 *The Eponyms Named on Rhodian Amphora Stamps*, Hesperia 22, p. 116-128.
 1956 *Stamped Wine Jar Fragments* [Hesperia, Suppl., vol. 10], p. 113-189.
 1961 *Amphoras and the Ancient Wine Trade, Excavations of the Athenian Agora*, Princeton.

- 1968 *Die gestempelten Amphorenhenkel aus stratigraphisch gesicherten Fundzusammenhängen* [in:] *Das Asklepieion*, O. Ziegenaus, G. de Luca [Altertümer von Pergamon, vol. 11], Berlin, p. 175-178.
- 1974a *Revisions in Early Hellenistic Chronology*, AM 89, p. 193-200.
- 1974b *Stamped Amphora Handles, Anatolian Collection of Charles University, Kyme I*, Prague, p. 89-98.
- 1985 *The Middle Stoa Dated by Amphora Stamps*, Hesperia 54, p. 1-54.
- GRACE, V. R., SAVVATIANOU, M.
1970 *Les timbres amphoriques grecs* [in:] *L'ilot de la maison des comédiens* [Delos, vol. 27], Paris, p. 277-382.
- GRAMATOPOULOS, M., POENARU BORDEA, G.
1969 *Amphora Stamps from Callatis and South Dobrudja*, Dacia 13, p. 127-282.
- HALL, I. H.
1885 *The Greek Stamps on the Handles of Rhodian Amphorae found in Cyprus and now in the Metropolitan Museum of New York*, JAOS 11, p. 390-396.
- HENZEN, G.
1865 *Iscrizioni d'anfore rodie*, Bullettino dell'Istituto di Corrispondenza Archeologica, p. 72-78.
- HILLER VON GAERTRINGEN, F.
1898 *Einige vergessene Amphorenhenkel aus Rhodos*, AM 23, p. 232-234.
- HIRSCHLAND, N. L., HAMMOND, M.
1968 *Stamped Potters' Marks and Other Stamped Pottery in the McDaniel Collection*, Harvard Studies in Classical Philology 72, p. 369-382.
- JALABERT, L., MOUTERDE, R.
1959 *Les inscriptions grecques et latines de la Syrie V*, Paris.
- JÖHRENS, G.
1999a *Amphorenstempel in National Museum von Athen. Zu den H. G. Lolling aufgenommenen „unedierten Henkelschriften“. Mit einem Anhang: Die Amphorenstempel in der Sammlung der Abteilung Athen des Deutschen Archäologischen Instituts*, Mainz.
1999b *Griechische Amphorenstempel hellenistischer Zeit der Grabungen 1974-1994* [in:] *Karthago*, A. von den Driesch et al., vol. 3, Mainz, p. 239-258.
- JÖHRENS, G., ILJASENKO, S. M.
2001 *Amphorenstempel hellenistischer Zeit aus Tanais*, Eurasia Antiqua 7, p. 367-480.
- KALKA-TOBOŁOWA, G.
1976 *Stemple na imadłach amfor* [in:] *Zabytki archeologiczne Zakładu Archeologii Śródziemnomorskiej Uniwersytetu Jagiellońskiego*, M. L. Bernhard ed., Kraków, p. 245-252.
- KENT, J. H.
1953 *Stamped Amphora Handles from the Delian Temple Estates* [in:] *Studies Presented to David Moore Robinson on His Seventieth Birthday*, G. E. Mylonas ed., St. Louis, p. 127-134.
- LAHI, B.
2000 *Die Transportamphoren in der Sammlung des Archäologischen Instituts der Universität zu Köln*, ZPE 129, p. 117-128.
- LAUBENHEIMER, F. et al.
2007 *Des amphores à Palmyre. Le matériel des fouilles récentes de la mission syro-allemande* [TOPOI Suppl. 8], p. 329-355.
- LAZAROV, M.
1980 *Timbres amphoriques de Nessebre* [in:] *Nessebre*, V. Velkov ed., vol. 2, Sofia, p. 156-185.
- LENGER, M.
1955 *Timbres amphoriques trouvés à Argos*, BCH 79, p. 484-508.
- LEPENIOTIS, C.
1991 *Die Amphorenstempel aus den alten Grabungen in Elis* [in:] *Archaia kai Ileia: anakoinoseis kata to proto diethnes symposio, Athina 19-21 Maiou 1989*, A. D. Rizakis ed. [Melethemata, vol. 13], p. 379-388.
- LEVI, D.
1965-1966 *Nuovi bolli vascolari da Iasos*, ASAtene 43-44, p. 547-567.
1965-1966 *Bolli d'anfore e pesi fittili da Festos*, ASAtene 43-44, p. 569-577.

- LEVI, D., PUGLIESE CARATELLI, G.
1961-1962 *Nuove iscrizioni di Iasos*, ASAtene 23-24, p. 605-632.
- LUND, J.
1993 *Rhodian Amphorae as Evidence for the Relations between Late Punic Carthage and Rhodes*, Acta Hyperborea 5, p. 359-375.
- LUNGU, V.
1990 *Nouvelles données concernant la chronologie des amphores rhodiennes de la fin du IIIe siècle au début du IIe siècle av. J.C.*, Dacia 34, p. 209-218.
- LUNGU, V.
1991 *Nouveaux timbres amphoriques de Sarichioi (dép. de Tulcea)*, Dacia 35, p. 185-188.
- MACALISTER, R. A. S.
1912 *The Excavation of Gezer 1902-1905 and 1907-1909*, vol. II, London.
- MAIURI, A.
1921-1922 *Una fabbrica di anfore rodie*, ASAtene 4-5, p. 249-269.
- MASSON, O.
1986 *Les anses d'amphores et l'anthroponymie grecque* [BCH, Suppl., vol. 13], p. 37-44.
- MATEEVICI, N.
2007 *Amforele grecești în mediul barbar din nord-vestul Pontului Euxinî în sec. VI - începutul sec. II a. Chr.* [Biblioteca Tyragetia 14], Chișinău.
- MATERA, M.
2006 *Pottery Stamps from Tanais*, 2005, Archeologia 57, p. 33-44.
- MERTENS, J.
1955 *Marques d'amphores* [in:] *Les Fouilles d'Alba Fucens (Italie Centrale) de 1951 à 1953 (3^e partie)*, F. de Visscher et al., L'Antiquité Classique 24, p. 82-93.
- NACHTERGAEL, G.
1978 *La collection Marcel Homberg I: Timbres amphoriques et autres documents écrits acquis en Égypte*, [Papyrologica Bruxellensia 15], Bruxelles.
- NICOLAOU, I.
2005 *The Stamped Amphora Handles from the House of Dionysos* [Paphos, vol. 5], Nicosia.
- NICOLAOU, I., EMPEREUR J.-Y.
1986 *Amphores rhodiennes du Musée de Nicosie* [BCH, Suppl., vol. 13], p. 515-533.
- NICOLAOU, K.
1976-1977 *Principal Acquisitions by the Cyprus Museum*, Archaeological Reports 23, p. 77-91.
- NILSSON, M. P.
1909 *Timbres amphoriques de Lindos. Publiés avec une étude sur les timbres amphoriques rhodiens. Exploration archéologique de Rhodes*, vol. V, Copenhagen.
- PALACZYK, M.
1999 *Die Zusatzstempel (« Secondary Stamps ») der rhodischen Amphoren*, JÖA 68, p. 59-103.
2000 *Secondary Stamps in the Rhodian Amphora Production*, RCRFA 36, p. 397-406.
- PALACZYK, M., SCHÖNENBERGER, E.
2003 *Amphorenstempel. Grabungen 1964-2001* [Eretria, vol. 12, Ausgrabungen und Forschungen], Gollion.
- PANAS, Ch. I., PONTES, H. R.
1998 *Stamped Amphora and Lagynos Handles from the 1989 - 1995 Seasons*, Studia Troica 8, p. 223-262.
- PARIS, J.
1914 *Timbres amphoriques de Rhodes*, BCH 38, p. 300-326.
- PELLEGRINI, A.
1887 *Iscrizioni ceramiche d'Erice e suoi dintorni*, Archivio Storico Siciliano 12, p. 184-303.
- POPILIAN, G.
1974 *Contribution à la typologie des amphores romaines découvertes en Olténie (II^e-III^e siècles de n. è.)*, Dacia 18, p. 137-146.

- PORRO, G. G.
 1914 *Bolli d'anfore rodie trovati in Sardegna*, Archivio Storico Sardo 10, p. 380-389.
- PRIDIK, E.
 1896 *Amphorenstempel aus Athen*, AM 21, p. 127-183.
 1897 *Neue Amphorenstempel aus Athen*, AM 22, p. 148-158.
 1926 *Zu den rhodischen Amphorenstempeln*, Klio 20, p. 303-331.
- REISNER, A.
 1924 *Harvard Excavations at Samaria 1908 - 1910*, Cambridge.
- RILEY, J. A.
 1979 *Coarse Pottery* [in:] *Excavations at Sidi Khrebish, Benghazi (Berenice)*, J. A. Lloyd ed., vol. II [Libya Antiqua Suppl. 5], p. 91-467.
- ROBINSON, D. M.
 1905 *Greek and Latin Inscriptions from Sinope and Environs*, AJA 9, p. 294-333.
- ROSENTHAL-HEGINBOTTOM, R.
 1995 *Stamped Jar Handles* [in:] *Excavations at Dor, Final Report I B: Areas A and C: The Finds*, E. Stern ed. [Quedem Report, vol. 2], p. 183-204.
- LE ROY, Ch.
 1984 *Timbres amphoriques provenant de Tanis: complément*, BIFAO 84, p. 307-316.
- SADURSKA, A.
 1958 *Stemplowane imadła amfor, dachówki i inne zabytki epigrafiki ceramicznej* [in:] *Mirmeki*, K. Michałowski, vol. 1, Warszawa, p. 101-116.
- SÄFLUND, M. L.
 1980 *Stamped Amphora Handles, Labraunda*, [Swedish Excavations and Researches, vol. II, fasc. 2], Stockholm.
- SCHUCHHARDT, C.
 1895 *Amphorenstempel* [in:] *Die Inschriften von Pergamon*, M. Frankel ed. [Altertümer von Pergamon, vol. 8, fasc. 2], Berlin, p. 423-499.
- SCORPAN, C.
 1977 *Contribution à la connaissance de certains types céramiques romano-byzantins (IV^e-VII^e siècles) dans l'espace istro-pontique*, Dacia 21, 1977, p. 269-297.
- SEGRE, M., PUGLIESE CARATELLI, G.
 1949-1951 *Tituli Camirenses*, ASAtene 27-29, p. 141-318.
- ŞENOL, G. C.
 1996 *Some Rhodian Stamped Amphora Handles in the Istanbul Museum*, Arkeoloji Dergisi 4, p. 37-57.
- ŞENOL, G. C., ŞENOL, A. K.
 1997 *Rhodian Stamped Amphorae from Sarayburnu*, Arkeoloji Dergisi 5, p. 51-61.
- ŞENOL, G. C., ŞENOL, A. K., DOĞER, E.
 2004 *Amphora Production in the Rhodian Peraea in the Hellenistic Period* [in:] *Transport Amphorae and Trade in the Eastern Mediterranean. Acts of the International Colloquium at the Danish Institute at Athens, September 26-29, 2002*, J. Eiring, J. Lund eds. [MDIA, vol. 5], p. 353-359.
- ŞELOV, D. B.
 1986 *Les amphores d'argile claire des premiers siècles de notre ère en mer Noire* [BCH, Suppl., vol. 13], p. 395-400.
- SZTETYŁŁO, Z.
 1963 *Stamped Amphora Handles from Polish Excavations in Tell Atrib (1957-1961)*, Eos 53, p. 335-340.
 1975 *Timbres amphoriques grecs des fouilles polonaises à Alexandrie (1962-1972)*, EtTrav 8, p. 160-235.
 1976 *Les timbres céramiques (1965-1973)* [Nea Paphos, vol. 1], Varsovie.
 1978 *Timbres céramiques des fouilles polonaises à Alexandrie (1973-1974)*, EtTrav 10, p. 259-316.
 1983 *Les timbres céramiques dans la collection du Musée National de Varsovie*, Varsovie.
 1984 *Timbres céramiques des fouilles polonaises à Nea Paphos en 1978*, EtTrav 13, p. 366-370.
 1990 *Timbres céramiques des fouilles polonaises à Alexandrie (1974-1979)*, EtTrav 14, p. 160-212.
 1991 *Pottery Stamps (1975-1989)* [Nea Paphos, vol. 4], Varsovie.
 1992a *Timbres céramiques des fouilles polonaises à Alexandrie (1979-1982)*, EtTrav 16, p. 151-177.
 1992b *Timbres céramiques des fouilles polonaises à Alexandrie (1982-1987)*, EtTrav 16, p. 180-223.

- 2000 *Pottery Stamps. Tell Atrib 1985-1995* [Travaux du centre d'archéologie méditerranéenne de l'Académie Polonaise des Sciences, vol. 34], Varsovie, p. 53-163.
- TODOROVA, H.
2007 *Durankulak – a Territorium Sacrum of the Goddess Cybele* [in:] *Ancient Greek Colonies in the Black Sea 2*, D. V. Grammenos, E. K. Petropoulos eds, vol. I, BAR IS 1675 (I), p. 175-238.
- TUDOR, D.
1968 *Importul de vin și untdelemn în provincia Dacia*, Apulum 7, p. 391-399.
1970 *Comunicări epigrafice VI*, SCIV 21, p. 313-326.
1976 *Ceramica romană din Oltenia*, vol. 1, Craiova.
1978 *Oltenia Romană*, București.
- WALLACE MATHESON, P. M., WALLACE, M. B.
1982 *Some Rhodian Amphora Capacities*, Hesperia 51, p. 293-320.
- ZGUSTA, L.
1964 *Kleinasiatische Personennamen*, Prag.

MARCIN MATERA (IA UW)

STEMPLE CERAMICZNE Z WYKOPALISK UNIwersYTETU WARSZAWSKIEGO W TANAIŚ
W LATACH 2005-2007

STRESZCZENIE

Niniejszy artykuł prezentuje stemple ceramiczne z wykopalisk prowadzonych przez Instytut Archeologii Uniwersytetu Warszawskiego i Ośrodek Badań nad Antykem w Europie Południowo-Wschodniej Uniwersytetu Warszawskiego na terenie antycznego Tanais w latach 2005-2007.

W trakcie trzech sezonów wykopaliskowych odkrytych zostało 58 stempli ceramicznych wykonanych

na amforach okresu hellenistycznego i rzymskiego. Wśród stempli wykonanych na amforach hellenistycznych dominuje materiał z Rodos: 48 sztuk. Pozostałe egzemplarze to 3 stemple z Synopy i 1 wykonany na amforze nieznanego pochodzenia. Spośród 6 stempli z okresu rzymskiego, 5 wykonanych zostało na amforach z Heraklei Pontyjskiej i 1 na amforze typu Zeest 90 (Erytrai?).

RADOSŁAW KARASIEWICZ-SZCZYPIORSKI (*IA UW*)

ROMAN MILITARY SENTRY POSTS IN CRIMEA. NEW DISCOVERIES?

(PL. 124-129)

Since 1997 the researchers from the Institute of Archaeology, Warsaw University, together with the Archaeological Expedition of the Tauric Chersonesos National Preserve in Sevastopol have been finding traces of Roman military presence in Crimea. Numerous archaeological sites have been excavated so far and surface survey has also been carried out, using various techniques, such as geophysical prospecting or aerial photography.

The excavations have helped to discover several structures connected with the presence of Roman troops on the outskirts of the rural area (*chora*) of Tauric Chersonesos (Fig. 3). The temple to Jupiter Dolichenus has been explored (SARNOWSKI, SABELJA 2000). The remains of two watchtowers have been unearthed on Sapun-gora (Fig. 5, 6). These two archaeological sites are referred to as Kazackaja Hill (SARNOWSKI, SABELJA, KARASIEWICZ-SZCZYPIORSKI 2002) and Kavkaz Bair (SARNOWSKI, SABELJA, KARASIEWICZ-SZCZYPIORSKI 2007).

Karagač – a search for another watchtower

With contribution of T. Sarnowski (Institute of Archaeology, Warsaw University) and O. Ja. Savelja (National Preserve of Tauric Chersonesos, Sevastopol)

Sapun-gora is a distinct natural border. This mountain range separates the Heraklean Peninsula inhabited by the Greeks from Chersonesos from the local valleys (Balaclava Valley and Inkerman Valley). In ancient times the Sapun-gora range was not brought under cultivation. As the place dominated the area, it enabled the observation of the whole border zone between the Greeks and the barbarians. The location of several watchtowers along the mountain range did not ensure effective defence but it did ensure advance warning about an approaching enemy. It was vital that the eye contact could be preserved between the neighbouring installations. The discovery of two almost identical sentry posts with watchtowers helped to establish the following:

- They were not parts of linear defence fortifications (*limes*) but isolated fortifications adapted for circular defence.
- They were set up according to the same plan. The dimensions of the whole post, as well as the centrally located tower, are the same in both cases and the dry moats surrounding both posts have a V-shaped section.

- The distance between these two known posts is two Roman miles.

From the above-mentioned data it could be inferred that the sentry posts on Kazackaja Hill and Kavkaz Bair were the neighbouring parts of the same “early warning system” established by the Romans in the Chersonesos borderland (Fig. 3).

The question was who was the alarm signal meant for? It seems obvious that it served the people who lived near Chersonesos, as well as the civilian inhabitants and the garrison in town. However, sending a warning to the nearest fort located on the outskirts of the present day Balaklava could have been equally important. The existence of a fort in Balaklava-Kadykovka requires further confirmation but the following discoveries which have been made so far weigh in favour of this location:

- The foundation of a temple to Jupiter Dolichenus in this place by the soldiers (confirmed by the discovered inscriptions).
- A soldier’s gravestone found nearby. Most probably the soldier was buried close to his place of stationing (SABELJA, SARNOWSKI 2000: 191-196).
- The results of the excavations at the market in Balaklava-Kadykovka, where archaeological relics interpreted to be part of a barrack-block were unearthed. The identified building phase is dated by a dinar treasure (FILIPPENKO, ALEKSEENKO 2000: 167-176).

Had there been a fort in Kadykovka, the place was perfectly chosen to block access to Balaklava and its harbour. However, a fortification located there would have given restricted possibility to watch the approaches. Due to the lie of the land in the Balaklava Valley only the highest hills in the neighbouring border zone of the rural Chersonesos can be seen from Kadykovka. Therefore, a warning about an approaching enemy could have been sent to the fort from two places only: the southern end of Sapun-gora, called Karagač, or located even further south solitary Gornaja Hill. It must be stressed that because of the landform features neither the post on Kazackaja Hill nor the one on Kavkaz Bair may have sent an alarm signal to the fort in Balaklava.

Karagač was chosen as a possible location of the third watchtower. The distance between Karagač and Kavkaz Bair, the previous post of the “early warning system”, is also two Roman miles! According to Francois Dubois

PLATE 118



Fig. 1. № T.XXV.05.54p *



Fig. 2. № T.XXV.07.04p *



Fig. 3. № T.XXV.07.08p *



Fig. 4. № T.XXV.05.74p *



Fig. 5. № T.XXV.07.15p

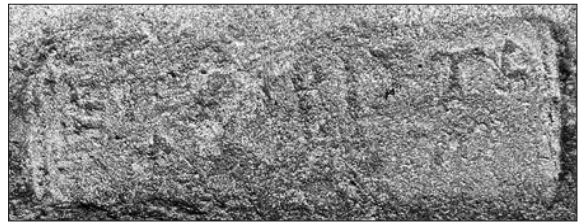


Fig. 6. № T.XXV.07.09p

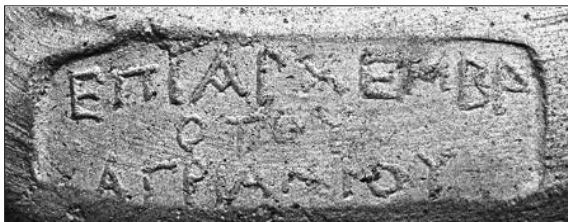


Fig. 7. № T.XXV.07.50p



Fig. 8. № T.XXV.05.23p *



Fig. 9. № T.XXV.06.58p

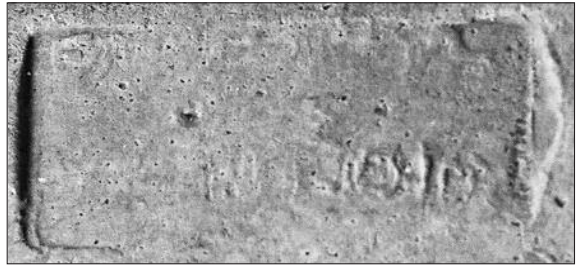


Fig. 10. № T.XXV.05.53p *



Fig. 11. № T.XXV.05.72p *



Fig. 12. № T.XXV.05.61p *



Fig. 13. № T.XXV.05.11p *



Fig. 14. № T.XXV.05.35p *



Fig. 15. № T.XXV.05.62p *



Fig. 16. № T.XXV.05.58p *

PLATE 120



Fig. 17. № T.XXV.05.63p*



Fig. 18. № T.XXV.05.56p*



Fig. 19. № T.XXV.06.86p



Fig. 20. № T.XXV.06.79p

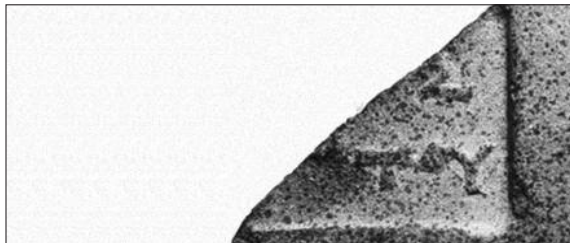


Fig. 21. № T.XXV.07.81p



Fig. 22. № T.XXV.05.59p*



Fig. 23. № T.XXV.07.14p



Fig. 24. № T.XXV.05.39p*



Fig. 25. № T.XXV.06.17p



Fig. 26. № T.XXV.07.32p



Fig. 27. № T.XXV.05.14p *

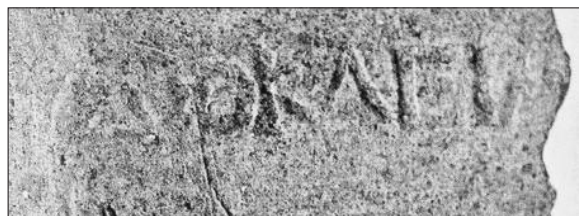


Fig. 28. № T.XXV.05.33p *

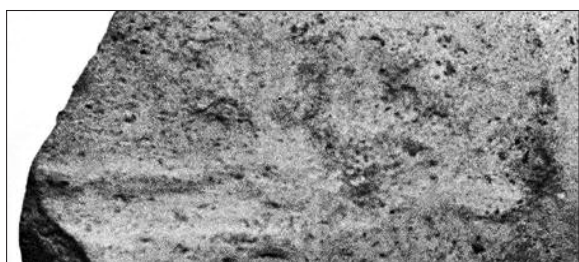


Fig. 29. № T.XXV.07.81p



Fig. 30. № T.XXV.07.07p



Fig. 31. № T.XXV.07.07p



Fig. 32. № T.XXV.05.60p *

PLATE 122



Fig. 33. № T.XXV.06.103p



Fig. 34. № T.XXV.05.57p *



Fig. 35. № T.XXV.06.62p



Fig. 36. № T.XXV.07.39p



Fig. 37. № T.XXV.05.36p *

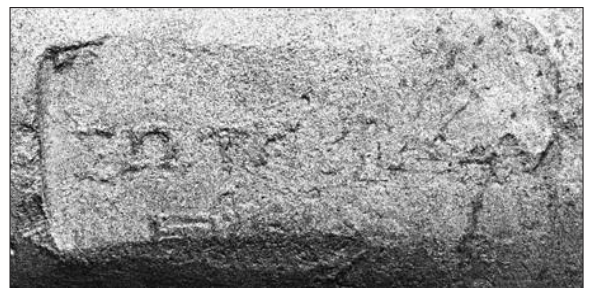


Fig. 38. № T.XXV.07.110p



Fig. 39. № T.XXV.05.26p *



Fig. 40. № T.XXV.06.38p



Fig. 41. № T.XXV.05.17p*

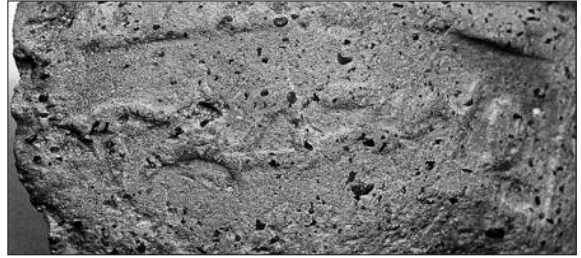


Fig. 42. № T.XXV.07.79p

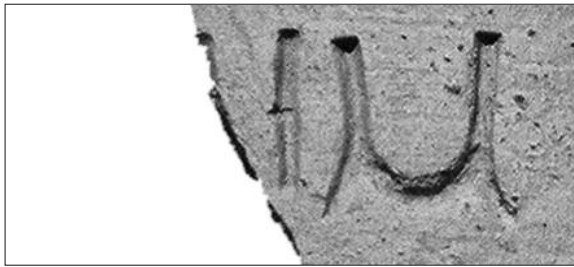


Fig. 43. № T.XXV.06.96p

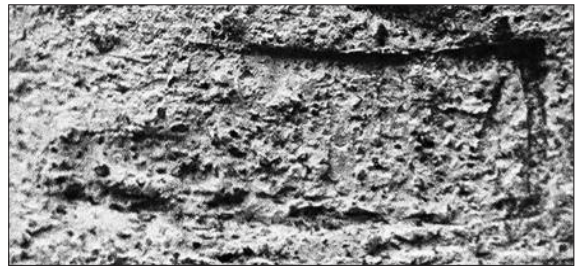


Fig. 44. № T.XXV.05.13p*



Fig. 45. № T.XXV.06.65p

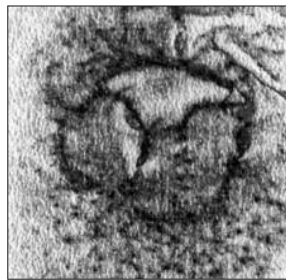


Fig. 46. № T.XXV.06.88p

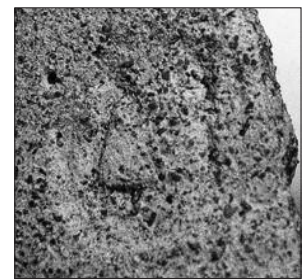


Fig. 47. № T.XXV.07.93p



Fig. 48. № T.XXV.07.36p



Fig. 49. № T.XXV.07.105p