

Szymański, Paweł

Czerwony Dwór, st. XXI, woj. warmińsko-mazurskie : badania w latach 2009-2010

Światowit 8 (49)/Fasc.B, 183-185

2009-2010

Artykuł został zdigitalizowany i opracowany do udostępnienia w internecie przez **Muzeum Historii Polski** w ramach prac podejmowanych na rzecz zapewnienia otwartego, powszechnego i trwałego dostępu do polskiego dorobku naukowego i kulturalnego. Artykuł jest umieszczony w kolekcji cyfrowej bazhum.muzhp.pl, gromadzącej zawartość polskich czasopism humanistycznych i społecznych.

Tekst jest udostępniony do wykorzystania w ramach dozwolonego użytku.

PAWEŁ SZYMAŃSKI

**CZERWONY DWÓR, ST. XXI, WOJ. WARMIŃSKO-MAZURSKIE.
BADANIA W LATACH 2009–2010
(PL. 93–95)**

Cmentarzisko kurhanowe w Czerwonym Dworze¹ położone jest w północno-wschodniej części Mazur, w centrum Puszczy Boreckiej, na terenie Nadleśnictwa Czerwony Dwór. Zostało odkryte w roku 2002. Badane było wykopaliskowo w latach: 2003 (kierownik prac – mgr Leszek Godzieba) i 2004–2010 (autor).

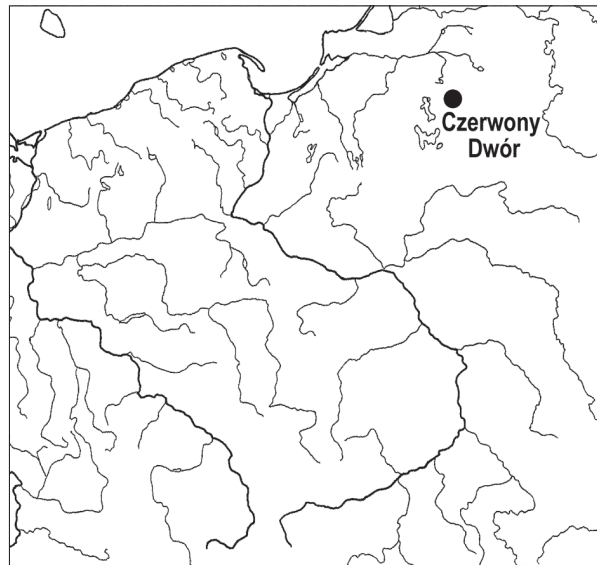
Stanowisko składa się z około 50 kamiennych kurhanów, o średnicach 3,5–11 m, koncentrujących się w dwóch skupiskach: południowo-wschodnim i północno-zachodnim (**Ryc. 1**). Podczas prac wykopaliskowych w latach 2003–2008 przebadano 16 kurhanów, odkrywając w sumie około 150 grobów ciałopalnych, zarówno w kopcach, jak i w przestrzeni międzykurhanowej². Cmentarzisko datować należy na okres późnorzymski (skupisko SE) i wędrowek ludów (skupisko NW) oraz wiązać ze skupieniem gołdapskim kultury sudowskiej, choć nie wykluczone, że najstarsze groby można łączyć z kulturą bogaczewską.

W latach 2009–2010³ kontynuowano badanie stanowiska, prowadząc prace na dwóch kurhanach: nr 26 i 38 oraz w przestrzeni międzykurhanowej.

Kurhan 26

Kurhan 26 miał średnicę 7,4 m i wysokość około 0,5–0,6 m. Jego ziemny nasyp ograniczony był dookołnym wieńcem dużych otoczek i wąskim pasem fragmentów kilku naczyń, odległym od zewnętrznej krawędzi o około 0,5 m; z wierzchu wybrukowany został warstwą mniejszych kamieni. W części NW został uszkodzony przez korzenie rosnącego tu niegdyś drzewa (**Ryc. 2**). Poza grobem „centralnym” (obiekt 133k) odkryto 32 wkopane w nasyp pochówki popielnicowe i jamowe, co pozwala zaliczyć go do tzw. kurhanów rodzinnych, typowych dla fazy prudziskiej kultury sudowskiej.

Kontynuując metodykę z poprzednich sezonów, wszystkie popielnice oraz zwarte skupiska kości (*Knochenhäufchen*), po zabezpieczeniu bandażami lub gipsem, wy-



do było z ziemi w całości i przewieziono do magazynów IA UW. Trudno dokładnie określić chronologię grobów, ponieważ nie wszystkie pochówki zostały do tej pory „rozbrane”. Wiadomo jednak, że kurhan założono na początku fazy D okresu wędrowek ludów, o czym świadczy obecność w grobie „centralnym” (obiekt 133k, pochówek 1) zapinki typu Almgren 172 (**Ryc. 3:1**). Za najpóźniejszy odkryty dotąd zabytek należy uznać żelazną, silnie skorodowaną zapinkę z poprzeczką na końcu nóżki (*Schlusskreuzfibel*) z grobu 132 oraz sprzączkę z rozszerzoną metopą na kolcu (okolice grobu 133g) z fazy E₁ (**Ryc. 3:5**).

Jedną z wyjątkowych cech kurhanu 26 są elementy obrządku pogrzebowego. We wcześniej przebadanych, równoczesnych kurhanach 18 i 25, wtórne pochówki starannie dostawiano obok wcześniejszych. Natomiast w omawianym kopcu odkryto liczne groby wkopane w starsze. Było to na tyle częste zjawisko, że należy uznać je za celowe.

¹ Czerwony Dwór, stanowisko XXI (AZP 16-77/19), gm. Kowale Oleckie, pow. gołdapski, woj. warmińsko-mazurskie.

² Na temat dotychczasowych badań: JUGA-SZYMAŃSKA, SZYMAŃSKI 2010; SZYMAŃSKI 2006: 371–373; 2008; 2009: 75; SZYMAŃSKI, GODZIEBA 2006.

³ Badania przeprowadzono w dniach 26 lipca – 23 sierpnia 2009 r. oraz 4 lipca – 28 sierpnia 2010 r. pod kierunkiem autora. Prace finansowane były w całości przez Instytut Archeologii Uniwersytetu Warszawskiego.

Dookoła grobu „centralnego” odkryto bowiem dwie „kolumny” (Ryc. 4:2) składające się z dwóch i trzech popielnic oraz jedną „kolumnę” z trzech popielnic i jednego skupiska kości. Równie skomplikowaną stratygrafię zarejestrowano w strefie grobu „centralnego”, gdzie odkryto co najmniej trzy warstwy pochówków popielnicowych i bezpopielnicowych, poprzedzielanych brukami (Ryc. 4:3).

Kurhan 26 należy do najbogatszych w całym skupieniu gołdapskim. W popielnicach znaleziono komplety ozdób, w skład których wchodziły jedna lub dwie zapinki (w sumie znaleziono ich 11), jedna lub dwie sprzączki, pierścionki brązowe oraz paciorki bursztynowe, a rzadziej szklane (Ryc. 3:1–5,7,8). Zabytki te wiązać można z okresem *prosperity* skupienia gołdapskiego w rozwiniętej fazie D i na początku fazy E (por. SZYMAŃSKI 2006: 370–371). Przy wielu zabytkach metalowych znaleziono zachowane fragmenty tkanin oraz skóry (Ryc. 3:4).

Najciekawszym zabytkiem wyeksplorowanym do tej pory z popielnic jest grzebień z poroża (grób 136c), o dzwonowatym uchwyście i unikatowym, ażurowym zdobieniu rękojeści (Ryc. 3:6). Znany jest tylko jeden podobny przedmiot z cmentarzyska grupy olsztyńskiej w Tumianach, pow. olsztyński, grób III (BARANOWSKI 1996: 86, ryc. 9:g). Grzebień z Czerwonego Dworu datować można na koniec fazy D lub początek fazy E₁, na podstawie obecnych w grobie dwóch późnych odmian fibul typu Schönwarling/Skowarcz i Dollkeim/Kovrovo. Sugeruje to zarazem, że grzebień z Tumian, pochodzący zapewne z tego samego warsztatu, może być znacznie starszy niż do tej pory sądzono.

Kurhan 38

Rozpoczęte w 2010 roku badania kurhanu 38 nie zostały zakończone (zdjęto jedynie część płaszcza kamiennego), trudno zatem wyciągać szersze wnioski dotyczące konstrukcji i chronologii. Jest to największy kurhan na stanowisku, mierzący około 11 m średnicy. Nieregularny układ płaszcza kamiennego sugeruje, że kopiec mógł być wtórnie powiększany. Należy sądzić, że został on wyrabowany, bowiem w jego centrum widoczne są najpewniej zarysy

dawnych (starożytnych?) wkopów. Liczne fragmenty naczyń znalezione pomiędzy kamieniami płaszcza wskazują, że może on pochodzić z okresu rzymskiego.

Przestrzeń międzykurhanowa

Pomiędzy kurhanami w skupisku SE odkryto cztery kolejne groby płaskie, wypełnione szczątkami stosu: trzy jamowe (obiekty 143, 144 i 146) i jeden popielnicowy (obiekt 147). Ubogie wyposażenie utrudnia ustalenie ich chronologii; wiadomo jedynie, że popielnica pochodzi z okresu wędrówek ludów (Ryc. 4:1). Jest to przykład zaobserwowanego już wcześniej zjawiska, gdy po porzuceniu kurhanów w skupisku SE pod koniec fazy C, jeszcze przez jakiś czas chowano tu zmarłych w grobach płaskich.

Najciekawszym znaleziskiem luźnym jest niemal prostokątny krzesak kwarcytowy. Datowanie zabytku może rozszerzać dotychczas rozpoznaną chronologię stanowiska. Podobne zabytki pochodzą bowiem z faz B₁–B_{2a}, ewentualnie B_{2b} okresu wczesnorzymskiego. Widoczna jest zatem luka chronologiczna pomiędzy datowaniem krzesaka a najstarszych materiałów z cmentarzyska, z fazy C₁. Być może więc zabytek ten pochodzi ze zniszczonego grobu kultury bogaczewskiej, dużo wcześniejszego niż kurhany sudowskie.

Badania z lat 2009–2010 dostarczyły sporo danych na temat chronologii cmentarzyska i praktykowanego obrządku pogrzebowego. Planowane są dalsze prace w celu całkowitego przebadania stanowiska. Przede wszystkim konieczne jest dokończenie prac na kurhanie 38. W następnej kolejności planowane jest przebadanie całego skupiska południowo-wschodniego, a w końcowym etapie prac – skupiska północno-zachodniego.

Dr Paweł Szymański
Instytut Archeologii
Uniwersytet Warszawski
pmszyman@uw.edu.pl

Literatura

BARANOWSKI, T.

1996 *Pochówki koni z Tumian, w woj. olsztyńskim*, „Archeologia Polski” XLI, 65–130.

JUGA-SZYMAŃSKA, A., SZYMAŃSKI, P.

2010 *Prowincjonalnorzymska zapinka tarczowata z Czerwonego Dworu koło Gołdapi*, (w:) A. Urbaniak i in. (red.), *Terra Barbarica. Studia ofiarowane Magdalenie Mączyńskiej w 65. rocznicę urodzin*, Monumenta Archaeologica Barbarica, Series Gemina II, Łódź-Warszawa, 261–282.

SZYMAŃSKI, P.

- 2006 *Dwie zapinki z dawnego Rothebude i z Czerwonego Dworu. Kontakty tzw. skupienia goldapskiego kultury sudowskiej*, (w:) W. Nowakowski, A. Szela (red.), *Pogranicze trzech Światów. Kontakty kultur przeworskiej, wielbarskiej i bogaczewskiej w świetle materiałów z badań i poszukiwań archeologicznych*, Światowit Supplement Series P: Prehistory and Middle Ages XIV, Warszawa, 369–380.
- 2008 *Kurgannyj mogiłnik sudawskoj kul'tury w Červonym Dvore okolo Goldapa. Itogi issledovanij 2003–2007 gg*, (w:) *Germania-Sarmatia. Drevnosti Central'noj i Vostočnoj Evropy epohi rimskogo vliâniâ i pereseleniâ narodov*, Kaliningrad, 166–179.
- 2009 *Ceramika z cmentarzysk tzw. skupienia goldapskiego kultury sudowskiej. Wstęp do badań*, (w:) M. Karczewska, M. Karczewski (red.), *Ceramika bałtyjska. Tradycje i wpływy. Materiały z konferencji, Białystok 21–23 września 2005*, Białystok, 71–95.

SZYMAŃSKI, P., GODZIEBA, L.

- 2006 *Mogiłnik sudowskiej kul'tury w Červonym Dvore – predvaritel'nye rezul'taty issledovanij v 2003–2005 godah*, „Archaeologia Lituana” 7, 43–53.

PAWEŁ SZYMAŃSKI

**CZERWONY DWÓR, FST. XXI, WOJOWDSCHAFT ERMLAND-MASUREN.
AUSGRABUNGEN IN DEN JAHREN 2009–2010**

Am Hugelgraberfeld in Czerwony Dw3r (Fundstelle XXI), Woj. Ermland-Masuren, werden seit 2003 Ausgrabungen durchgef3hrt. Es besteht aus ca. 50 Hugeln, die sich in zwei Zentren konzentrieren: das s3d3stliche wird auf die spate r3mische Kaiserzeit datiert, das nordwestliche auf die V3lkerwanderungszeit. Bisher wurden 16 Hugel untersucht und dabei insgesamt ca. 150 Brandgraber nicht nur auf den Hugeln sondern auch in der Zone dazwischen entdeckt. Die Nekropole kann man mit der sog. Goldaper-Gruppe der Sudauen-Kultur verbinden, obwohl es nicht ausgeschlossen ist, dass die altesten Graber der Bogaczewo-Kultur zugeh3ren.

In den Jahren 2009–2010 wurden die Arbeiten auf den zwei folgenden Hugelgrabern in den beiden Zentren (Nr. 26 und 38) und in der Zone zwischen Hugeln durchgef3hrt.

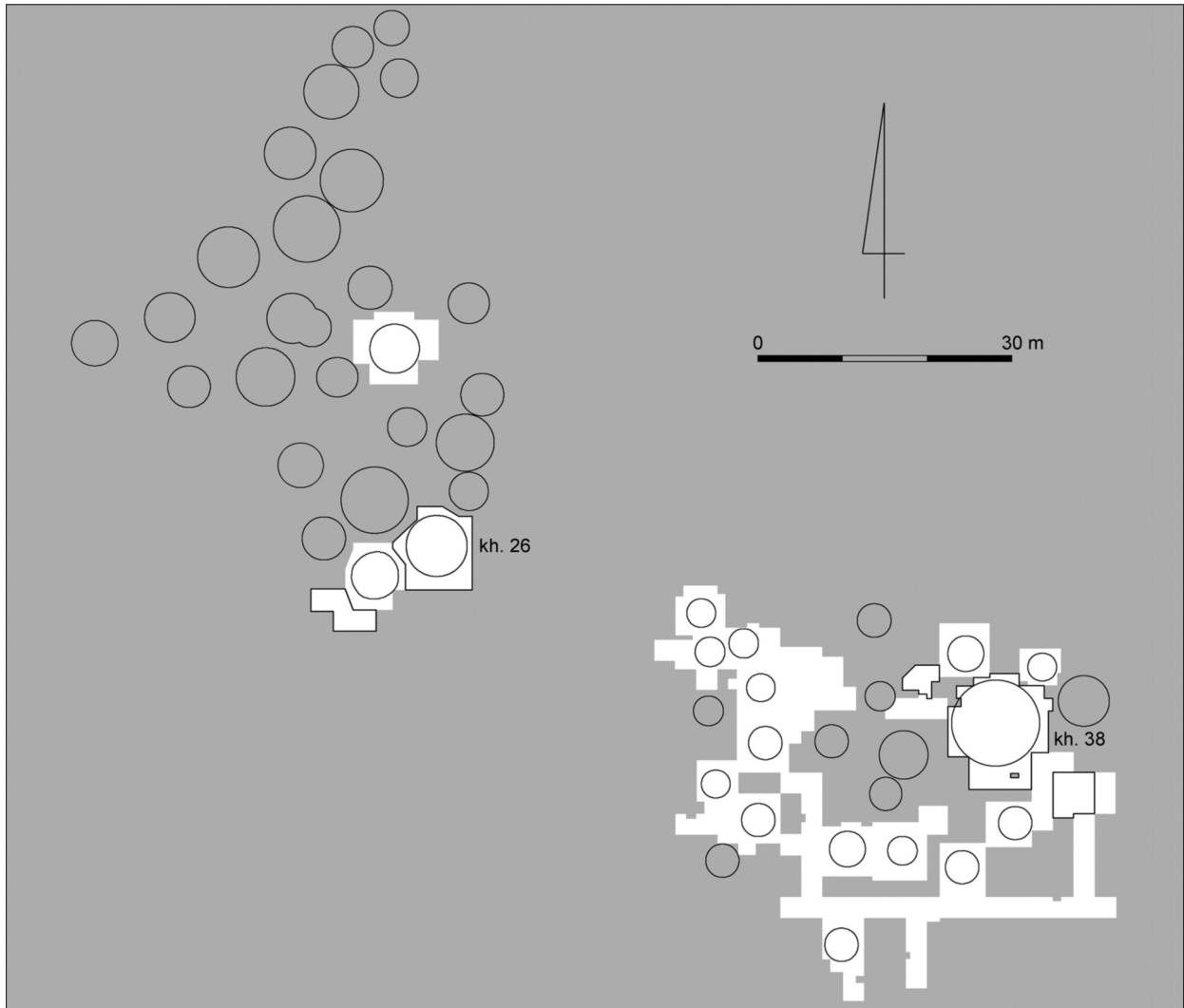
Das mit Steinmantel bedeckte Erdhugelgrab Nr. 26 geh3rte zu den sog. Familienhugeln, weil in ihm auer dem „zentralen“ Grab auch ca. 32 sekundar in die Aufsch3ttung eingegrabene Urnen- und Brandgrubengraber gefunden wurden. Die Mehrheit dieser Graber war in die alteren

hineingegraben, was f3r eine absichtliche Tatigkeit gehalten werden sollte. Das Hugelgrab wurde wahrscheinlich von Anfang der Stufe D bis Anfang der Stufe E der V3lkerwanderungszeit genutzt.

Die Untersuchungen des zweiten Hugelgrabes (Nr. 38) wurden nicht bis zum Ende durchgef3hrt (es wurde nur ein Teil des Steinmantels abgetragen), deswegen ist es schwer, eindeutig das Ergebnis der Untersuchungen zusammenzufassen. Man kann annehmen, dass es beraubt wurde, weil im Zentrum die Umriss von alten (altert3mlichen?) Eingrabungen deutlich sind. Die zahlreichen Fragmente der Gefae, die zwischen den Steinen des Mantels gefunden wurden, deuten darauf hin, dass er aus der r3mischen Kaiserzeit kommt.

Wiederum in der Zone zwischen den Hugeln im s3d3stlichen Zentrum stie man auf drei weitere Brandgraber, aus denen mindestens eines auf die V3lkerwanderungszeit zu datieren ist.

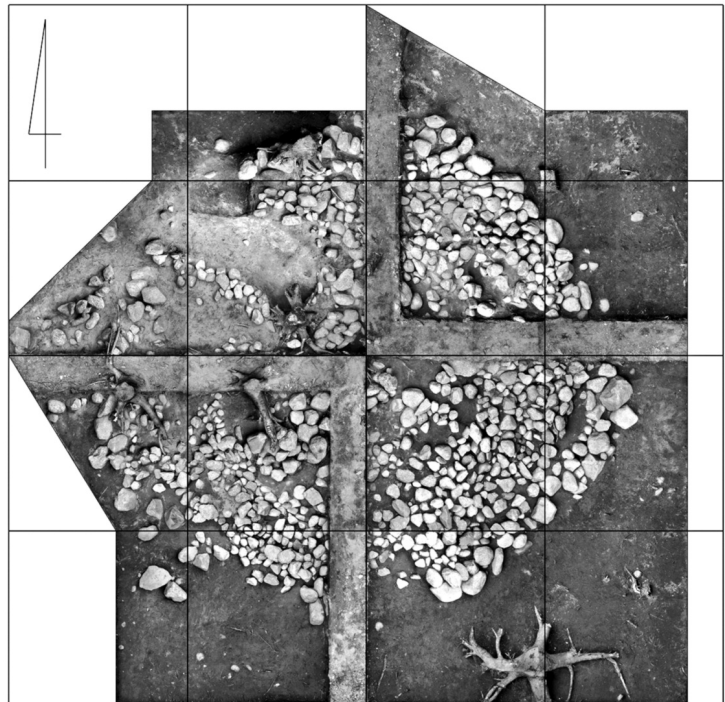
bersetzt von Justyna Nowakowska



Ryc. 1. Czerwony Dwór, st. XXI. Plan stanowiska z zaznaczonymi (konturem) wykopami badawczymi z lat 2009–2010 (oprac. P. Szymański).

Abb. 1. Czerwony Dwór, Fst. XXI. Plan der Fundstelle mit markierter (Umriss) Grabungsfläche aus den Jahren 2009–2010.

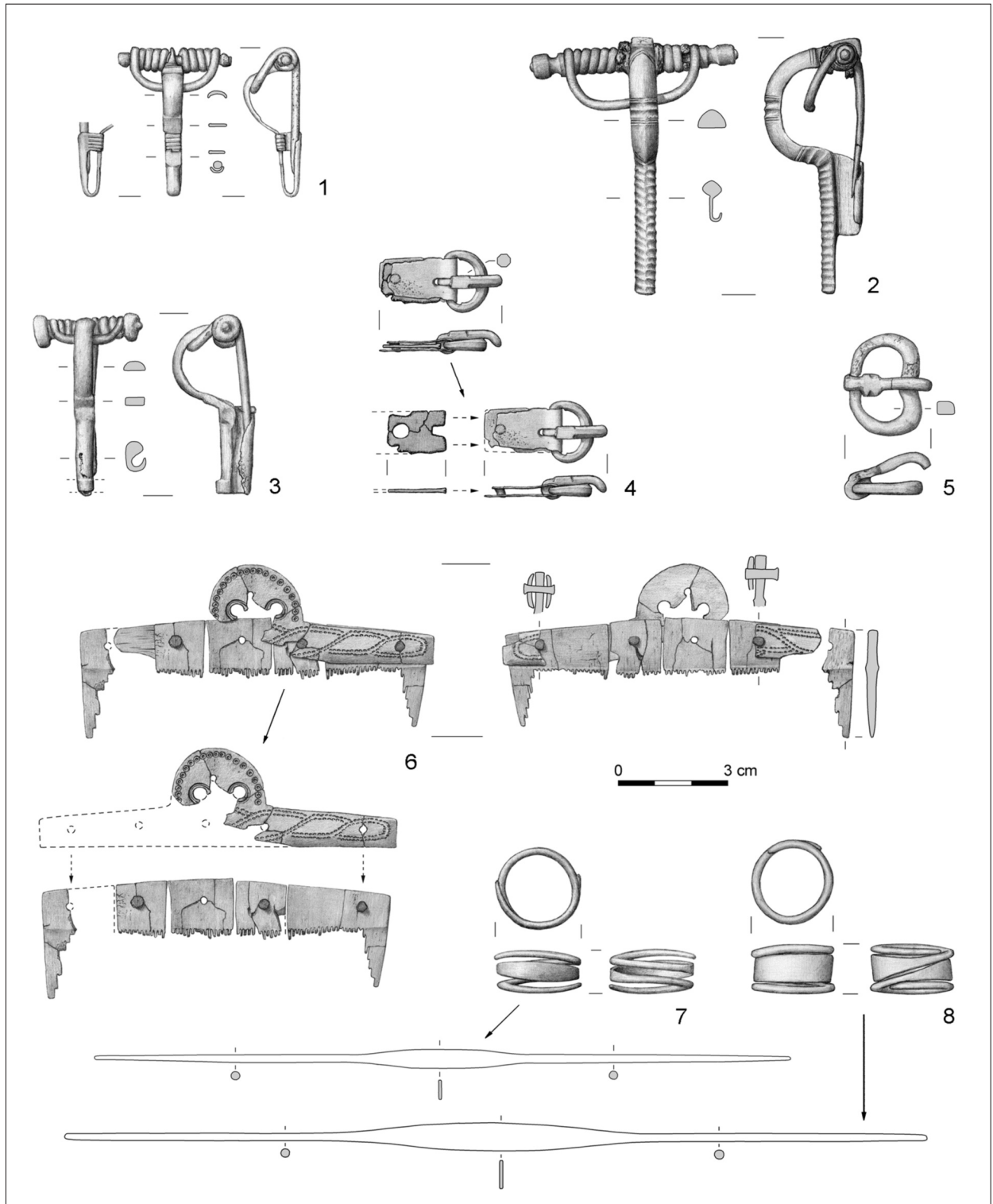
0 3 m



Ryc. 2. Czerwony Dwór, st. XXI. Ortofotomapa płaszcza kamiennego kurhanu 26 (oprac. M. Dzik).

Abb. 2. Czerwony Dwór, Fst. XXI. Orthofotokarte von Steinmantel des Hügelgrabes 26.

PLANSZA 94



Ryc. 3. Czerwony Dwór, st. XXI. Wybór zabytków odkrytych w kurhanie 26: 1 – zapinka brązowa, grób 133k, pochówek 1; 2 – zapinka brązowo-żelazna, grób 133k, pochówek 2; 3 – zapinka żelazna, grób 133e; 4 – sprzączka brązowa z fragmentem skóry, grób 133k; 5 – sprzączka żelazna, okolice grobu 133g; 6 – grzebień z poroża, grób 136c; 7 – pierścień brązowy, grób 133j; 8 – pierścień brązowy, grób 136c (rys. P. Szymański).

Abb. 3. Czerwony Dwór, Fst. XXI. Auswahl der Funde, die im Hügelgrab 26 gefunden wurden: 1 – Bronzefibel, Grab 133k, Bestattung 1; 2 – Fibel aus Bronze und Eisen, Grab 133k, Bestattung 2; 3 – Eisenfibel, Grab 133e; 4 – Bronzeschnalle mit einem Lederfragment, Grab 133k; 5 – Eisenschnalle, in der Nähe vom Grab 133g; 6 – Knochenkamm, Grab 136c; 7 – Fingerring aus Bronze, Grab 133j; 8 – Fingerring aus Bronze, Grab 136c.



1

Ryc. 4. Czerwony Dwór, st. XXI. 1 – grób 147 w strefie międzykurhanowej; 2 – kurhan 26: widok na dwie „kolumny” wkopanych w siebie grobów; z lewej od góry popielnice 120a i 120, niżej skupisko kości 136b i góra popielnicy 136c; z prawej od góry popielnice 129b i 129a; 3 – kurhan 26: druga (środkowa) warstwa pochówków w strefie grobu „centralnego”; od lewej popielnice 133c, 133d, 133f (na spodzie), 133b, 133e i 133g; pomiędzy nimi fragmenty rozbitych urn 133a, 133h i 133j (fot. P. Szymański).



2

Abb. 4. Czerwony Dwór, Fst. XXI. 1 – Grab 147 in der Zone zwischen den Hügelgräbern; 2 – Hügelgrab 26: Aussicht auf zwei „Säulen” von Gräber die ineinander eingegraben wurden; von links oben: Urnen 120a und 120, unten Knochenhäufchen 136b und der obere Teil der Urne 136c; von rechts oben: Urnen 129b i 129a; 3 – Hügelgrab 26: die zweite (Mittel-) Schicht der Bestattungen in der Zone des Zentralgrabes; von links die Urnen 133c, 133d, 133f (unten), 133b, 133e und 133g; zwischen ihnen Fragmente der zerschlagenen Urnen 133a, 133h und 133j.



3