

# Paweł Szymański

---

## Czerwony Dwór, st. XXI, woj. warmińsko-mazurskie : badania w roku 2011

---

Światowit : rocznik poświęcony archeologii przeddziewowej i badaniom  
pierwotnej kultury polskiej i słowiańskiej 9 (50)/B, 293-297

---

2011

Artykuł został opracowany do udostępnienia w internecie przez Muzeum Historii Polski w ramach prac podejmowanych na rzecz zapewnienia otwartego, powszechnego i trwałego dostępu do polskiego dorobku naukowego i kulturalnego. Artykuł jest umieszczony w kolekcji cyfrowej [bazhum.muzhp.pl](http://bazhum.muzhp.pl), gromadzącej zawartość polskich czasopism humanistycznych i społecznych.

Tekst jest udostępniony do wykorzystania w ramach  
dozwolonego użytku.

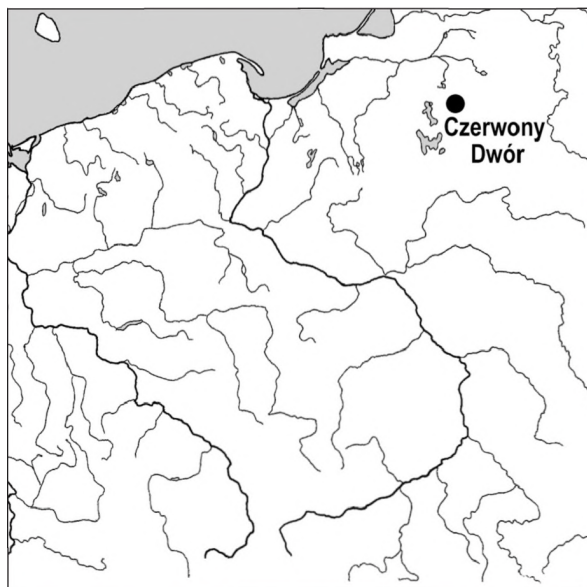
PAWEŁ SZYMAŃSKI

## CZERWONY DWÓR, ST. XXI, WOJ. WARMIŃSKO-MAZURSKIE. BADANIA W ROKU 2011

Cmentarzysko w Czerwonym Dworze<sup>1</sup> położone jest w północno-wschodniej części Mazur, w centrum Puszczy Boreckiej, na terenie Nadleśnictwa Czerwony Dwór. Odkryte w roku 2002, badane było wykopaliskowo w latach 2003 (kierownik prac – mgr Leszek Godzieba z Wojewódzkiego Urzędu Ochrony Zabytków w Olsztynie, Delegatury w Ełku) i 2004–2010 (autor). Składa się ono z około 50 kurhanów koncentrujących się w dwóch skupiskach: południowo-wschodnim i północno-zachodnim (**Ryc. 1**). Dotychczas przebadano 17 z nich, odkrywając w sumie około 160 grobów ciałopalnych, zarówno w kopcach, jak i w przestrzeni międzykurhanowej<sup>2</sup>. Cmentarzysko datować należy na okres późnorzymski i wędrówek ludów i wiązać ze skupieniem gołdapskim kultury sudowskiej.

W roku 2011<sup>3</sup> kontynuowano badanie stanowiska, prowadząc prace na dwóch kurhanach, nr 38 oraz 50, położonych w skupisku SE (**Ryc. 1**).

Badania największego na stanowisku kurhanu 38 rozpoczęto w 2010 roku; zdjęto wówczas część płaszczka kamiennego, a eksplorację dokończono w 2011. Kurhan, średnicy około 13 m, miał płaszcz ułożony z kamieni, nieco większych w centrum, natomiast na obrzeżach mniejszych i rzadziej rozstawionych (**Ryc. 2**). Analiza układu warstw ziemi i kamieni wskazuje, że kopiec pierwotnie był mniejszy, średnicy około 9 m. Miał nasyp ziemny, jednak wykorzystano tu zapewne naturalne wzniesienie, któremu nadano nieco większą stromiznę, otoczono wieńcem otoczków i z wierzchu wybrukowano dwoma warstwami kamieni. Trudno natomiast zinterpretować obecność kamieni otaczających pierwotny kurhan. Niektóre zapewne zsunęły się z płaszczka (szczególnie z bardziej stromej części północnej), najpewniej jednak większość z nich wtórnie dosypano, poszerzając konstrukcję (**Ryc. 2**). W kurhanie



nie odkryto grobu centralnego, jednak w centrum widoczne są ślady po kilku wkopach rabunkowych. Trudno datować ten obiekt; wydaje się prawdopodobne, że pochodzi on, podobnie jak otaczające go kopce, z okresu późnorzymskiego.

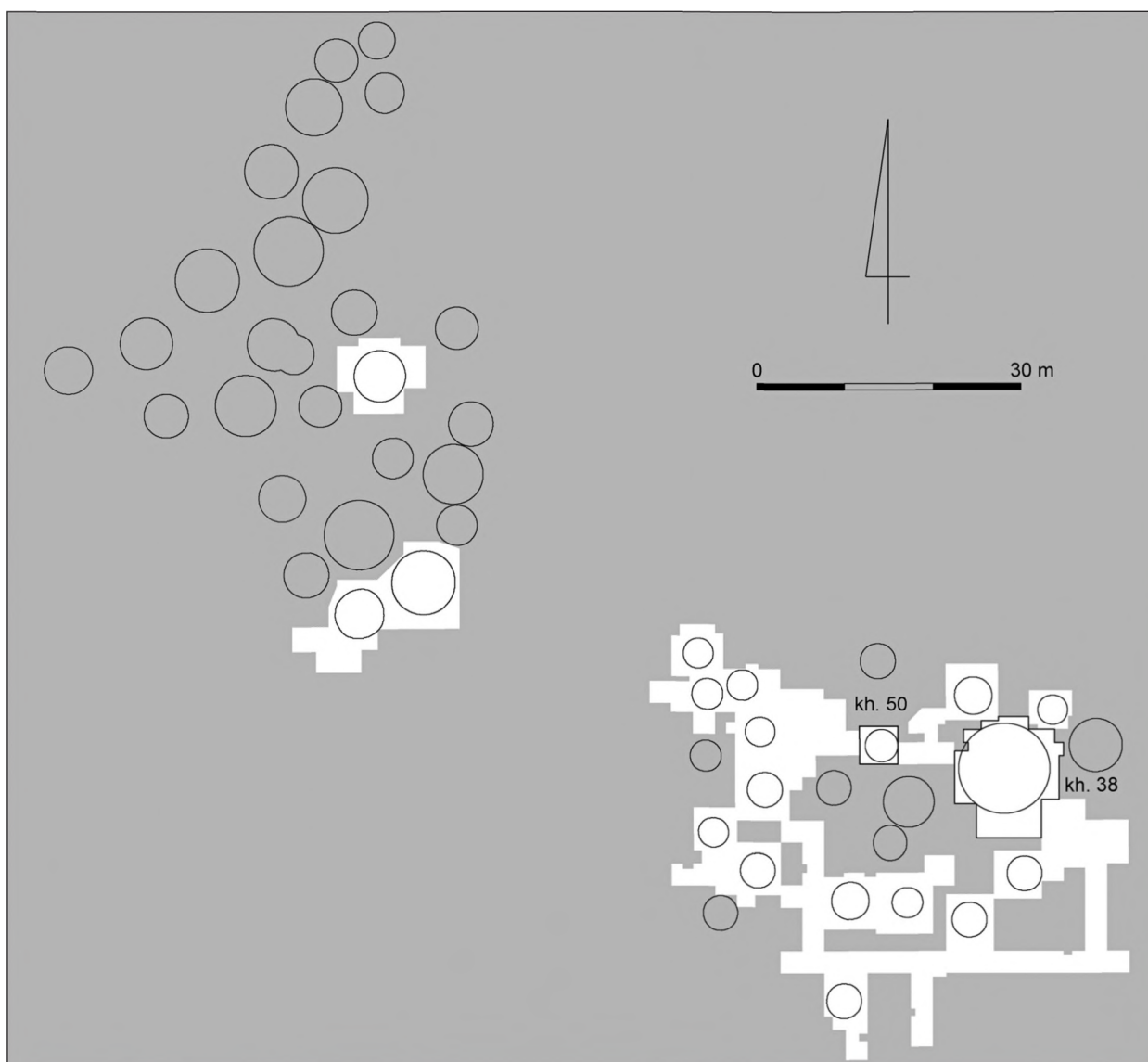
Najciekawszych znalezisk dostarczyła południowa część płaszczka. Pod kamieniami odkryto pozostałości dwóch silnie zniszczonych grobów popielnicowych (obiekty 148 i 149), a dookoła, w strefie o średnicy około 5 m (**Ryc. 2**), znaleziono kilka tysięcy fragmentów naczyń, przepalonych kości ludzkich oraz pojedyncze zabytki wydzielone.

Pośród tych ostatnich, najlepiej poświadczoną chronologię ma zapinka (**Ryc. 3:a**), którą, mimo

<sup>1</sup> Czerwony Dwór, stanowisko XXI (AZP 16-77/19), gm. Kowale Oleckie, pow. gołdapski, woj. warmińsko-mazurskie.

<sup>2</sup> Na temat dotychczasowych badań: SZYMAŃSKI 2011, tam dalsza literatura.

<sup>3</sup> Badania prowadzono w dniach 10 lipca – 6 sierpnia 2011 r. pod kierunkiem autora. Prace finansowane były przez Instytut Archeologii Uniwersytetu Warszawskiego.



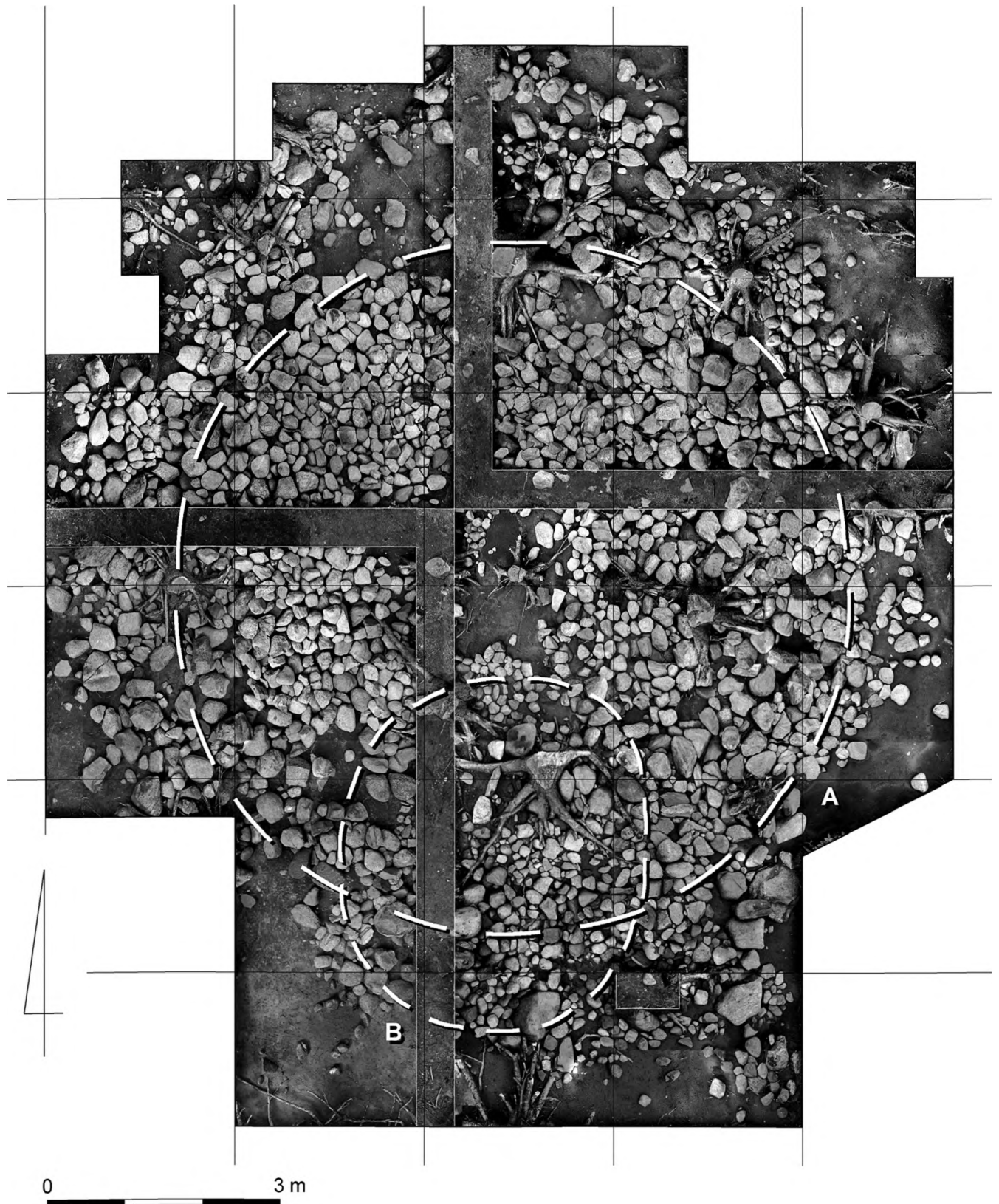
Ryc. 1. Czerwony Dwór, st. XXI. Plan stanowiska z zaznaczonymi (konturem) wykopami badawczymi z roku 2011 (oprac. P. Szymański).  
Fig. 1. Czerwony Dwór, Site XXI. Plan of the site. Archaeological trenches from 2011 are marked with contour.

uszkodzeń, można łączyć z typem Almgren 67, zapewne wariantu 67a według Stefana Demetza (1999: 128, tabl. 35:1,2). Spośród kilku mazurskich fibul typu A.67 reprezentuje ona najwcześniejszą stylistycznie i chronologicznie odmianę, zapewne z początku fazy B<sub>1</sub> (por. JUGA-SZYMAŃSKA 2011).

Drugim ciekawym zabytkiem jest silnie zniszczona popielnica z grobu 148 (Ryc. 3:b). Na podstawie sposobu opracowania powierzchni i użytej domieszki tłuczni należy ją zaliczyć do inwentarza kultury bogaczewskiej. Pozostałe cechy, tj. ucho kastetowe z dużymi otworami i bardzo krótka szyjka, nawiązują jednak wyraźnie do naczyń schyłkowej kultury kurhanów zachodniobałtyjskich. Należy ją więc wiązać z najwcześniejszym stadium kultury bogaczewskiej z początku wczesnego okresu wpływów rzymskich, lub, co mniej prawdopodobne, ze schyłku młodszego okresu przedrzymskiego.

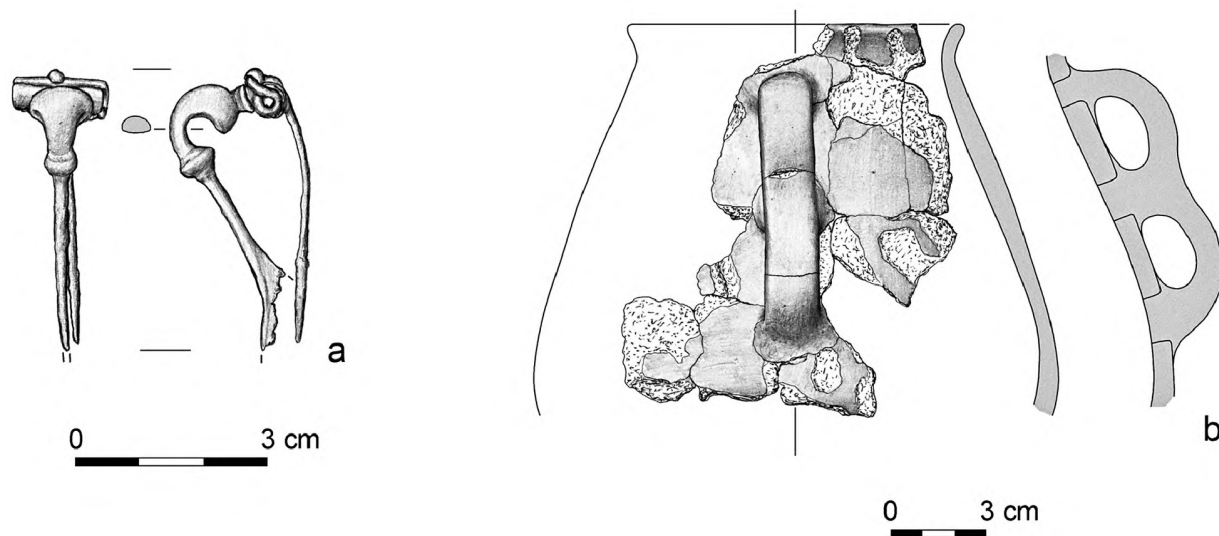
Należy sądzić, że opisane tu znaleziska z kurhanu 38 są pozostałością pochówków zniszczonych podczas budowy kopca, z którymi można wiązać również krzesak kwarcytowy znaleziony w 2010 roku (SZYMAŃSKI 2011: 184). Było to zapewne niewielkie i szybko porzucone, składające się z kilku grobów, cmentarzysko z początku fazy B<sub>1</sub>, z najwcześniejszego horyzontu kultury bogaczewskiej.

Drugi badany kurhan, nr 50, o średnicy około 3,1 m, miał nasyp złożony z trzech warstw kamieni, otoczony wieńcem z większych otoczaków (Ryc. 4). W centrum odkryto wkop rabunkowy, niszczący zupełnie grób centralny. Nie znaleziono żadnych zabytków mogących przybliżyć datowanie kopca, jednak jego konstrukcja charakterystyczna jest dla okresu późnorzymskiego (SZYMAŃSKI 2008: 168). Przy kurhanie odkryto dwa groby jamowe z czarnym wypełniskiem (zapewne obsypane pozostałościami stosu), bez wyposażenia.



Ryc. 2. Ortofotomapa płaszcza kamiennego kurhanu 38 (oprac. M. Dzik): A – domniemany, pierwotny zasięg kurhanu; B – zasięg zalegania fragmentów naczyń i przepalonych kości pochodzących zapewne ze zniszczonych grobów wczesnorzymskich (oprac. P. Szymański).

Fig. 2. Ortho-photomap of the stone coating of Barrow 38: A – putative original extent of the barrow; B – range of deposition of fragments of vessels and burnt bones, which possibly come from destroyed Early Roman Period graves.



Ryc. 3. Zabytki z południowej części nasypu kurhanu 38: a – brązowa zapinka znaleziona nasypie, stan przed konserwacją; b – naczynie z grobu 148 (rys. P. Szymański).

Fig. 3. Finds from the southern part of the earthwork of Barrow 38: a – bronze brooch, found in the earthwork, before conservation; b – vessel from Grave 148.



Ryc. 4. Widok od strony południowej na odsłonięty płaszcz kurhanu 50 (fot. P. Szymański).

Fig. 4. View from the south towards the exposed coating of Barrow 50.

Badania z roku 2011 dostarczyły wielu danych na temat chronologii cmentarzyska, dotyczących głównie nieznannej dotychczas, wczesnorzymskiej fazy użytkowania nekropoli. Planowane są dalsze prace prowadzące do całkowitego przebadania stanowiska, w pierwszej kolejności

przestrzeni międzykurhanowej skupiska południowo-wschodniego.

Dr Paweł Szymański  
Instytut Archeologii  
Uniwersytet Warszawski  
pmszyman@uw.edu.pl

## Literatura

DEMETZ S.

1999 *Fibeln der Spätlatène- und frühen römischen Kaiserzeit in den Alpenländern*, Frühgeschichtliche und Provinzialrömische Archäologie 4, Rahden.

JUGA-SZYMAŃSKA A.

2011 *Die Fibel aus Lattenwalde. Die Fibeln A. 67–68 aus dem westbaltischen Kulturkreis*, „Archaeologia Lituana“ 12, 36–47.

SZYMAŃSKI P.

2008 [ŠIMANSKIJ P.], *Kurgannyj mogiľnik sudavskoj kul'tury w Ćervonym Dvore vozle Goldapa. Itogi issledovanij 2003–2007 gg.*, (w:) O.A. Raduš, K.N. Skvorcov (red.), *Drevnosti Central'noj i Vostoĉnoj Evropy epohi rimskogo vliãniã i pereseleniã narodov*, Germania – Sarmatia I, Kaliningrad, 166–179.

2011 *Czerwony Dwór, st. XXI, woj. warmińsko-mazurskie. Badania w latach 2009–2010*, „Światowit” VIII (XLIX)/B (2009–2010), 183–185, pl. 93–95.

PAWEŁ SZYMAŃSKI

### CZERWONY DWÓR, SITE XXI, THE WARMIŃSKO-MAZURSKIE VOIVODESHIP. EXCAVATIONS IN 2011

The barrow cemetery of the Gołdap Concentration of the Sudovian Culture at Czerwony Dwór (Site XXI) has been excavated since 2003. In 2011 works on the next two barrows (Nos. 38 and 50), situated in the Late Roman Period zone of the site were carried out.

The original diameter of Barrow 38 was perhaps ca. 9 m, but it was secondarily enlarged. The central grave was plundered. It can be supposed, however, that the construction comes from the Late Roman Period. Below it, remains of a completely destroyed cemetery of the Bogaczewo Culture from the beginning of the Early

Roman Period were found. In all probability, this cemetery was soon abandoned.

The other excavated barrow (No. 50), with the diameter of ca. 3.1 m, was also plundered. However, based on the construction of its earthwork, it can be dated to the Late Roman Period. Near the barrow, two pit graves with black fill (they were perhaps covered with remains of the funeral pyre) were discovered. No grave furnishings were found there.

*Translated by Grzegorz Żabiński*