

# Tadeusz Sarnowski, Ludmiła A. Kovalevskaja

---

## Investigations of 2013 at site 343 in the rural territory of Chersonesos Taurica, Yukharine Ravine (Crimea)

---

Światowit : rocznik poświęcony archeologii przeddziejowej i badaniom pierwotnej kultury polskiej i słowiańskiej 11 (52)/A, 173-178

---

2013

Artykuł został opracowany do udostępnienia w internecie przez Muzeum Historii Polski w ramach prac podejmowanych na rzecz zapewnienia otwartego, powszechnego i trwałego dostępu do polskiego dorobku naukowego i kulturalnego. Artykuł jest umieszczony w kolekcji cyfrowej [bazhum.muzhp.pl](http://bazhum.muzhp.pl), gromadzącej zawartość polskich czasopism humanistycznych i społecznych.

Tekst jest udostępniony do wykorzystania w ramach dozwolonego użytku.

TADEUSZ SARNOWSKI, LUDMIŁA A. KOVALEVSKAJA

## INVESTIGATIONS OF 2013 AT SITE 343 IN THE RURAL TERRITORY OF CHERSONESOS TAURICA, YUKHARINE RAVINE (CRIMEA)

Site: Sevastopol (Balaklava District), Crimea, Ukraine  
 Field directors: T. Sarnowski, L.A. Kovalevskaja  
 Financial assistance: Institute of Archaeology, University of Warsaw  
 Fieldwork: 30.06–23.07.2013

The fieldwork of 2013 carried out by the joint Ukrainian-Polish Protection Expedition took place at Site 343 containing remains of a large countryside farmhouse. The site is situated within the agricultural territory (*chora*) of Crimean Chersonesos on the ridge dividing two adjacent Berman and Upper Yukharine Ravines.<sup>1</sup> During earlier excavation campaigns the north-eastern part of the farmhouse was investigated. In the northern part there were also excavated three circular structures probably used in the 2<sup>nd</sup> and 3<sup>rd</sup> c. AD for storing food products (Fig. 1).

Our project in 2012 was to go on with further investigating the architecture and stratigraphy of the large square tower, the earliest building on the farmsite. Situated in the western part of the whole rural complex called nowadays “Bliznecy” it measured originally 7.7×7 m and at a later stage 10.7×9.7 m after its walls had been doubled with four exterior buttresses, usually referred to as “anti-battering ram.” In order to recognize better the position and role of the tower within the built-up area of Site 343 two trial trenches were opened up along the outer side of the north- and south-eastern walls of the tower.

During the two last seasons of field work the inner space of the tower was found divided into three rooms (Rooms 5–7). In its initial form Room 5 contained a one-meter deep cellar excavated in the original limestone rock. Excavation of 2013 revealed its approximate size (2.6 m



wide and more than 4 m long) and at the bottom of the sunken area four round rock-cut pits for large clay containers (*pithoi*). There have been found only a few fragments of *pithoi*, which seems to indicate that they were removed and relocated somewhere almost intact.

After removing the very sloppily made partition wall of irregular stones in earth bonding between Rooms 6 and 7 we proceeded further with excavation of the central and south-western parts of the inner space of the tower (Room 8). The work was concentrated on the southern part of Room 8, not covered with large stone paving slabs as further north (Fig. 2). In the south-eastern wall of the tower, near its southern corner the excavation brought to light a stepped entrance with a minimum clear opening of

<sup>1</sup> For earlier work at Site 343 see: L. KOVALEWSKAJA, T. SARNOWSKI, *Crimean Chersonesos. Farmhouses of the Roman Period. Polish-Ukrainian Archaeological Research in 2005–2007*, “Archeologia” (Warsaw) LVIII (2007), 2009, 157–169; iidem, *Sel’skie usad’by Hersonesa Tavričeskogo v rimskoe vremia. Itogi issledovanij ukrainko-pol’skoj ekspedicii*, “Bosporskie Issledovaniâ” 23, 2010, 379–410; T. SARNOWSKI, L.A. KOVALEVSKAJA, *Sel’skaâ okrugâ Hersonesa Tavričeskogo (Krym). Usad’ba 343*, “Światowit” VIII (XLIX)/A (2009–2010), 2011, 177–179, pls. 190–192; iidem, *Sel’skaâ okrugâ Hersonesa Tavričeskogo (Krym). Usad’by v mikroregione Verhne*

*Juharinoj balki*, “Światowit” IX (L)/A (2011), 2012, 183–187; iidem, *Kruglye sooruženiâ na sel’skoj usad’be 343 hory Hersonesa*, (in:) V.I. Kuzišin (ed.), *Izbrannye materialy meždunarodnoj naučnoj konferencii «Lazarevskie čteniâ»*, Pričernomor’e. Istoriâ, politika, kul’tura V(II)/A, Sevastopol’ 2011, 84–90; iidem, *Rezultaty issledovaniâ sel’skoj usad’by na zemel’nom nadele 343 na hore Hersonesa Tavričeskogo*, (in:) *Arheologični doslidženiâ v Ukraini* 2011 p., Kiiv 2012, 53–54; iidem, *Sel’skaâ okrugâ Hersonesa Tavričeskogo (Krym). Issledovaniâ 2012 g. v mikroregione Verhne Juharinoj balki*, “Światowit” X (LI)/A (2012), 2013, 139–144.

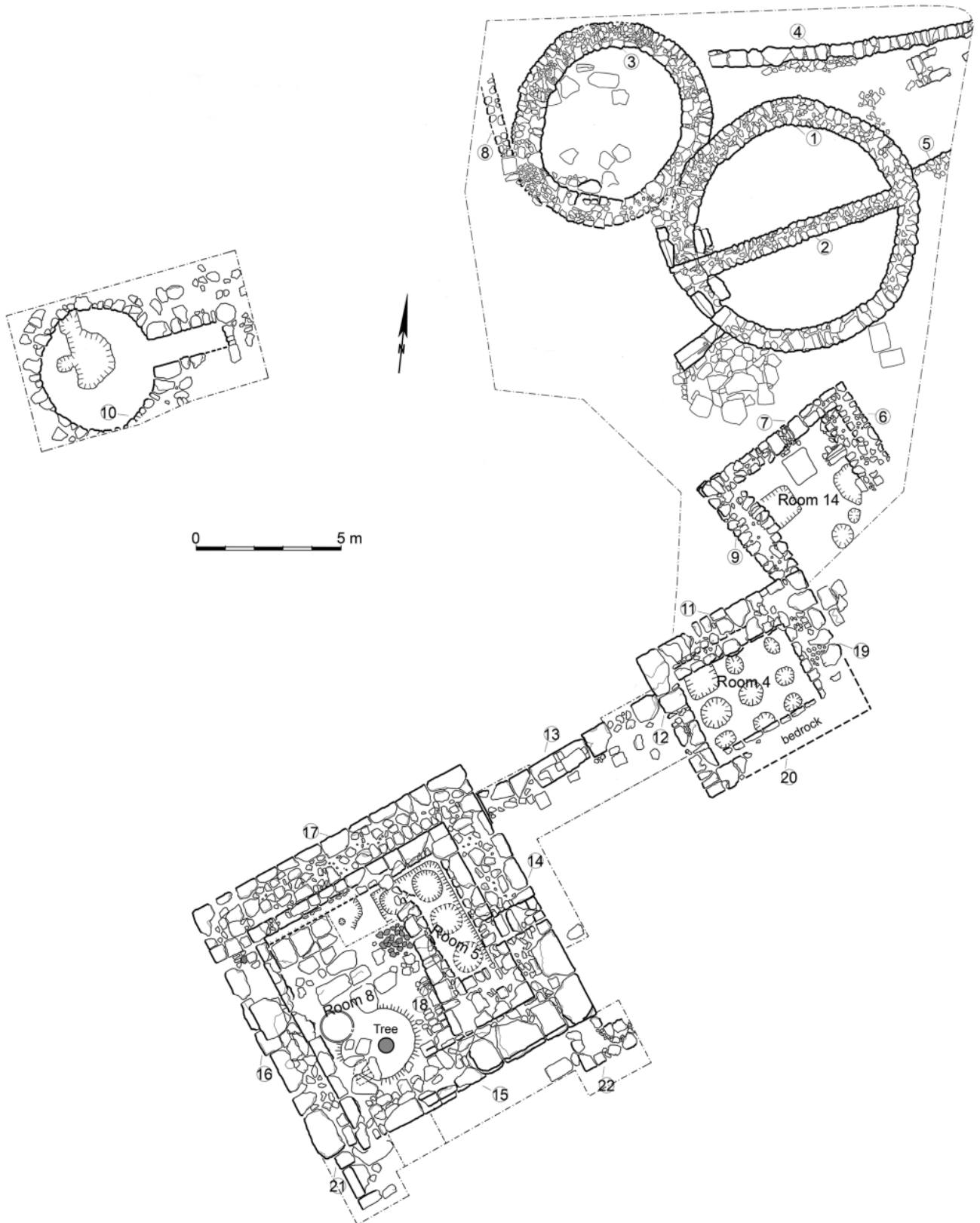


Fig. 1. Farmhouse 343. General plan (Drawing L.A. Kovalevskaja, T. Sarnowski).

Рис. 1. Усадьба надела 343. План.

Рус. 1. Zabudowa farmy 343. Plan ogólny.

Fig. 2. Farmhouse 343. The south-western part of the tower. Overhead view from the south-east (Photo T. Sarnowski).

Рис. 2. Усадьба надела 343. Юго-западная половина башни. Вид с юго-востока.

Ryc. 2. Farma 343. Południowo-zachodnia część wieży. Widok z południowego wschodu.

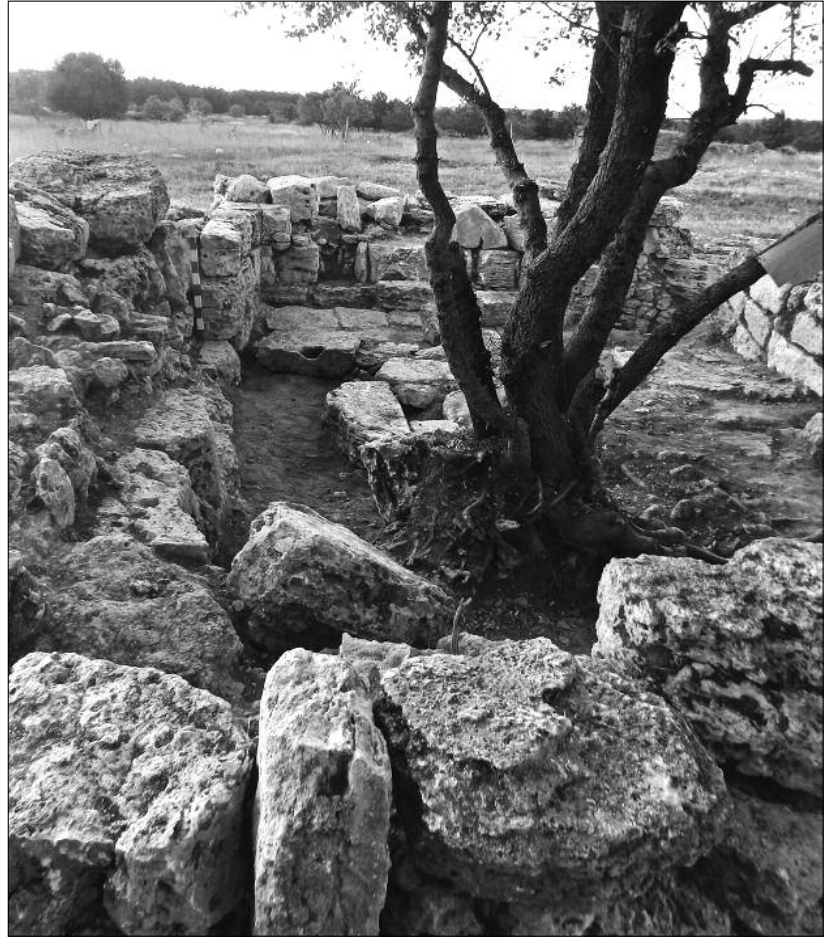


Fig. 3. Farmhouse 343. Large earthenware jar (Photo T. Sarnowski).

Рис. 3. Усадьба надела 343. Большой глиняный сосуд – контейнер.

Ryc. 3. Farma 343. Duże gliniane naczynie – pojemnik.



1.5 m leading down to Room 8. Not very far from there, inside the room a large earthenware jar (**Fig. 3**), possibly for storing the grape must, and two reused heavy wine press stone counterweights were found *in situ*, partially buried into the floor. The layer of soft earth underlying the level corresponding to the late pavement of stone slabs yielded many featureless pottery sherds, the majority of which are still datable to the 2<sup>nd</sup> and 3<sup>rd</sup> c. AD.

In two test trenches excavated outside the tower small sections of two walls running north-west to south-east near the south corner and south-west to north-east near the east corner of the tower were localised. A 1.1 m wide stone threshold found in the first wall gives a location

of a late external entrance door probably giving access to the enclosure that once surrounded the farmhouse.

Prof. dr hab. Tadeusz Sarnowski  
Institute of Archaeology  
University of Warsaw  
prowinc@hotmail.com

Ludmiła A. Kovalevskaia MA  
Crimean Branch  
of the Institute of Archaeology  
National Academy of Sciences of Ukraine  
kovalevska@tlen.pl

ТАДЕУШ САРНОВСКИ, ЛЮДМИЛА А. КОВАЛЕВСКАЯ

## ИССЛЕДОВАНИЯ 2013 г. УСАДЬБЫ 343 (МИКРОРЕГИОН ВЕРХНЕ-ЮХАРИНОЙ БАЛКИ) НА ХОРЕ ХЕРСОНЕСА ТАВРИЧЕСКОГО (КРЫМ)

Место раскопок: Севастополь (Балаклавский район), Крым, Украина  
Руководители экспедиции: Т. Сарновски, Л.А. Ковалевская  
Финансирование: Институт археологии Варшавского университета  
Время проведения полевых работ: 30.06–23.07.2013

В 2013 году совместной украинско-польской Гераклейской охранной экспедицией были продолжены научно-охранные раскопки сельской усадьбы на зе-

мельном наделе 343. Памятник археологии находится в Балаклавском районе г. Севастополя, расположен на водоразделе балки Бермана и Верхне-Юхариной.

В ходе предыдущих раскопок была полностью исследована северо-восточная часть усадьбы.<sup>2</sup> Помимо самой постройки сельской усадьбы на данном участке земельного надела 343 исследованы три круглых в плане сооружения хозяйственного значения (**Рис. 1**).

Главным объектом исследований в 2013 году, как в предыдущие два года является башня, которая расположена в западной части усадьбы, имеет размеры

<sup>2</sup> О предыдущих исследованиях Л.А. KOVALEVSKAJA, T. SARNOWSKI, *Crimean Chersonesos. Farmhouses of the Roman Period. Polish-Ukrainian Archaeological Research in 2005–2007*, "Archeologia" (Warsaw) LVIII (2007), 2009, 166–169; Л.А. КОВАЛЕВСКАЯ, Т. САРНОВСКИ, *Сельские усадьбы Херсонеса Таврического в римское время. Итоги исследований украинско-польской экспедиции*, "Боспорские исследования" 23, 2010, 379–410; Т. САРНОВСКИ, Л.А. КОВАЛЕВСКАЯ, *Сельская округа Херсонеса Таврического (Крым). Усадьба 343, "Światowit" VIII (XLIX)/A (2009–2010)*, 2011, 177–179, табл. 190–192; *iiidem*, *Сельская округа Херсонеса Таврического (Крым). Усадьбы в микрорегионе*

*Верхне Юхариной балки, "Światowit" IX (L)/A (2011)*, 2012, 183–187; *iiidem*, *Круглые сооружения на сельской усадьбе 343 хоры Херсонеса*, (в:) В.И. Кузищин (ред.), *Избранные материалы международной научной конференции «Лазаревские чтения»*, Причерноморье. История, политика, культура V(II)/A, 2011, 84–90; *iiidem*, *Результаты исследования сельской усадьбы на земельном наделе 343 на хоре Херсонеса Таврического*, (в:) *Археологічні дослідження в Україні 2011 р.*, Київ 2012, 53–54; *iiidem*, *Сельская округа Херсонеса Таврического (Крым). Исследования 2012 г. в микрорегионе Верхне-Юхариной балки, "Światowit" X (LI)/A (2012)*, 2013, 139–142.

по внешнему периметру «противотаранного пояса» 10,7×9,7 м. Изучается, прежде всего, внутреннее пространство башни с целью выяснения временных изменений в её планировке. Чтобы определить расположение башни в общей застройке усадьбы были заложены два зондажа вдоль внешнего лица северо-восточной и юго-восточной стен башни.

Исследования показали, что в поздний период существования внутреннее пространство башни было поделено на три помещения (Помещения 5–7). В помещении 5 в скале был вырублен подвал, глубиной около 1 м, который относится к первоначальному периоду существования башни. В настоящий сезон были определены приблизительные размеры подвала: 2,6 м шириной и более 4 м длиной. На дне подвала в скале обнаружены 4 углубления под пифосы. Обнаружено незначительное количество фрагментов пифосов, похоже, пифосы из подвала были извлечены когда-то в целом виде.

К позднему периоду относятся помещения 6 и 7. В сезон 2013 года стена, разделяющая эти помещения, была разобрана и исследования проводились на всей площади юго-западной половины башни (Рис. 2). Прежде всего, в южной части приступили к изучению слоёв более ранней истории ниже уровня выявленного ранее пола, покрытого крупными каменными плитами. В результате на расстоянии более 3 м от юго-западной стены башни обнаружено несколько камней кладки более ранней стены, которая делила внутреннее пространство башни на два помещения.

В южном углу башни обнаружен каменный противовес, который является неотъемлемой деталью вино-

дельни. Но в нашем случае явно его вторичное употребление, так как камень расположен в кладке ранней юго-восточной стены. Также интересна находка пифоса *in situ* около центральной части юго-западной стены башни (Рис. 3). В юго-восточной стене башни в «противотаранном поясе» обнаружен порог входа в башню шириной 1 м.

Керамический материал довольно многочисленный, но невыразительный, в основном относится к античному периоду, с преобладанием II–III в. н.э.

В результате исследований площади зондажей с внешней стороны башни у её южного угла выявлена стена направлением северо-запад – юго-восток, в которой обнаружен порожек камня входа шириной 1,1 м, функционирующий в поздний период. Ещё одна стена, отходящая от башни, выявлена у её восточного угла, имеет направление юго-запад – северо-восток.

Надеемся дальнейшие исследования на территории усадьбы предоставят более подробную информацию о её жизнедеятельности.

Prof. dr hab. Tadeusz Sarnowski  
Instytut Archeologii  
Uniwersytetu Warszawskiego  
prowinc@hotmail.com

Мл. научный сотрудник  
Людмила А. Ковалевская  
Крымский филиал Института Археологии  
Национальной Академии Наук Украины  
kovalevska@tlen.pl

**BADANIA 2013 R. NA WIEJSKIM TERYTORIUM CHERSONEZU TAURYDZKIEGO.  
FARMA 343, WĄWÓZ JUCHARINA, KRYM**

Badania nad starożytnym osadnictwem w południowej części wiejskiego terytorium Chersonezu Taurydzkiego w 2013 r. były prowadzone na terenie farmy 343 (**Ryc. 1**) w mikroregionie Wąwozu Jucharina. Prace wykopaliskowe zostały ograniczone do dużej, prawie kwadratowej wieży, najstarszego elementu zabudowy farmy. Pierwotne wymiary wieży wynosiły 7,7×7 m, a po pogrubieniu murów zewnętrznych – 10,7×9,7 m. Wykonane zostały również dwa sondáže wzdłuż zewnętrznego lica dwóch boków wieży.

Wykopaliska w poprzednich sezonach pozwoliły ustalić, że wnętrze wieży było podzielone na ostatnim etapie jej funkcjonowania na trzy pomieszczenia (pomieszczenia 3–5). W pierwotnej formie pomieszczenie 5 miało wydrążoną w skale piwnicę, na dnie której stwierdziliśmy obecność czterech okrągłych zagłębień służących do ustawienia pitosów. Niewielka liczba znalezionych fragmentów pitosów wydaje się świadczyć o tym, że przed zasypaniem piwnicy kamieniami ze zniszczonych częściowo murów wieży zostały one usunięte w prawie nietkniętym stanie.

Po rozebraniu lichego muru z nieregularnych kamieni łączonych gliną, oddzielającego od siebie pomieszczenia 6 i 7, kontynuowaliśmy eksplorację w pomieszczeniu 8, zajmującym całą środkową i południowo-zachodnią część wieży (**Ryc. 2**). Wejście do pomieszczenia prowadziło dwoma schodkami w dół przez otwór drzwiowy w południowo-wschodnim murze wieży. Wewnątrz niej, blisko południowego narożnika, znajdowało się *in situ* duże gliniane naczynie (**Ryc. 3**), być może na moszcz z winogron. Obok znaleziono dwa kamienne obciążniki niezachowanej prasy do wyciskania owoców winnej latorośli. W warstwie sypkiej ziemi zalegającej poniżej poziomu późnego, kamiennego płytowania znaleziono liczne fragmenty ceramiki naczyniowej, w większości z II i III wieku n.e.

W dwóch sondażach na zewnątrz wieży odkryto dwa mury. Mur przylegający do południowego narożnika wieży zawierał zlokalizowane w jego pobliżu wejście prowadzące prawdopodobnie na dziedziniec wewnątrz całego zespołu otoczonego zapewne murem okrężnym.