

Krzysztof Stefański

„Włoska podróż” Hilarego Majewskiego

Sztuka Europy Wschodniej Искусство Восточной Европы Art of Eastern
Europe 3, 59-68

2015

Artykuł został opracowany do udostępnienia w internecie przez Muzeum Historii Polski w ramach prac podejmowanych na rzecz zapewnienia otwartego, powszechnego i trwałego dostępu do polskiego dorobku naukowego i kulturalnego. Artykuł jest umieszczony w kolekcji cyfrowej bazhum.muzhp.pl, gromadzącej zawartość polskich czasopism humanistycznych i społecznych.

Tekst jest udostępniony do wykorzystania w ramach
dozwolonego użytku.

SZTUKA EUROPY WSCHODNIEJ
ИСКУССТВО ВОСТОЧНОЙ ЕВРОПЫ
ART OF THE EAST EUROPE
TOM III

Krzysztof Stefański
Uniwersytet Łódzki

„Włoska podróż” Hilarego Majewskiego

Hilary Majewski (il. 1) to postać o dużym znaczeniu dla architektury Łodzi końca XIX wieku z racji pełnionej przez niego w latach 1872–1892 funkcji architekta miejskiego. Był to okres, gdy miasto weszło w epokę szybkiego rozwoju – powstawały i rozwijały się liczne zakłady przemysłowe, a wraz z tym szybko rosła liczba mieszkańców, która zwiększyła się ze 100 tys. w 1880 do 300 tys. w 1900 roku. Efektem tego był intensywny ruch budowlany. Każdego roku powstawały dziesiątki obiektów przemysłowych i kamienic mieszkalnych, wznoszone też były nowe świątynie i budynki użyteczności publicznej. Projekty niemal wszystkich tych budowli sygnował Hilary Majewski. Niekiedy są to zatwierdzające podpisy Majewskiego jako architekta miejskiego, ale w większości przypadków – jego podpisy jako ich autora, co znajduje potwierdzenie również w innych dokumentach urzędowych. Bogaty dorobek architekta dokumentowały też spisy wykonanych przez niego prac wysyłane do petersburskiej Cesarskiej Akademii Sztuk Pięknych.¹ Stało się to podstawą przypisywania mu w publikacjach z lat 70. i 80. XX wieku, gdy rozwijały się badania nad XIX-wieczną architekturą Łodzi, olbrzymiej liczby

kilkuset dzieł.² W późniejszym czasie dorobek ten został podważony, bo dokładniejsza analiza materiałów archiwalnych z epoki oraz ówczesnej prasy wskazuje, że Majewski przypisywał sobie prace innych architektów – z reguły niemieckich – których budowę jedynie nadzorował z racji swojego urzędu.³ Z tego względu łódzki architekt miejski jawi się jako postać co najmniej kontrowersyjna, o wątpliwej moralności, wykazująca elementarny brak etyki zawodowej.

Podobne wątpliwości budzi też przebieg całej jego drogi życiowej wraz z okresem studiów i uzupełniającym go stypendialnym pobytem we Włoszech, połączonym z podróżą przez kilka innych krajów europejskich. Warto ten ważny etap jego życia poddać dokładniejszej analizie. O początkach edukacji Majewskiego wiemy niewiele. Urodził się on 24 stycznia 1838 roku w Radomiu jako syn mającego wówczas 24 lata kominiarza Wincentego i zaledwie siedemnastoletniej Teofili z Piątkowskich⁴ – pochodził więc z niższych warstw społecznych

¹ APŁ RGP WA (4376); ПГИА (789a: л. 19–27; 36–40).

² Popławska (1973); Popławska (1973a); Popławska (1992); Szram, Wach (1974); Szram, Weinberg (1981); Szram (1998).

³ Stefański (1994); Stefański (1997); Strzałkowski (1997: 8–9, 90–97).

⁴ Archiwum PJR (1838: poz. 46).



Il. 1. Hilary Majewski (1838–1892), zdjęcie archiwalne ze zbiorów autora

i jego dalszą karierę można traktować jako interesujący przykład awansu społecznego. Po ukończeniu gimnazjum w rodzinnym Radomiu kształcił się i praktykował w Warszawie u budowniczego miejskiego, asesora kolegiального, Ludwika Adolfa Szmideckiego (1816–1892).⁵ Praktyka ta miała dla Majewskiego istotne znaczenie, bowiem opinia Szmideckiego z sierpnia 1859 roku odegrała ważną rolę w staraniach młodego budowniczego o podjęcie studiów na Cesarskiej Akademii Sztuk Pięknych w Sankt Petersburgu. Dowiadujemy się z niej, że od 14 września 1857 roku był on pomocnikiem Szmideckiego, wykonując projekty budowli i kosztorysy, a także funkcje kierownika prac. Szmidecki podkreślił, że był zadowolony z pracy Majewskiego, który sumiennie wypełniał swoje obowiązki.⁶

Dzięki tej opinii Hilary Majewski został w 1859 roku przyjęty do klasy architektury petersburskiej Akademii. Jego studia miały charakter skrótowy, uczył się tam bowiem jedynie dwa lata. O ich przebiegu wiemy tylko tyle, że młody adept sztuki architektonicznej znajdował się w trudnej sytuacji materialnej i starał się o stypendium rządu Kró-

lestwa Polskiego – w maju 1860 roku otrzymał jednorazową zapomogę w wysokości 200 rubli.⁷ W październiku tegoż roku prosił o wyznaczenie mu programu nauki pozwalającego otrzymać tytuł klasowego artysty.⁸ Program ten został w ciągu roku zrealizowany i w sierpniu 1861 roku Majewski ukończył studia ze stopniem celującym, uzyskując tytuł „artysty klasowego XIV klasy”.⁹

I w tym momencie rozpoczyna się najbardziej interesujący nas okres w życiu Majewskiego. Niemal równocześnie z otrzymaniem dyplomu złożył on podanie do władz Akademii Sztuk Pięknych o przyznanie stypendium na trzy lata, po 750 rubli rocznie, na wyjazd za granicę celem „kontynuacji nauki”.¹⁰ Interesujące materiały archiwalne na ten temat zachowały się w petersburskim Rosyjskim Państwowym Archiwum Historycznym – po raz pierwszy zaprezentowała je Tamara Tarnawska-Micewicz podczas sesji Oddziału Łódzkiego Stowarzyszenia Historyków Sztuki, która odbyła się w grudniu 1973 roku. Przekazane wówczas informacje, opublikowane następnie w tomie posesyjnym,¹¹ nie wzbudziły jednak większego zainteresowania, choć wskazywały na nieszablonowy przebieg edukacji architekta.

Pierwsza reakcja na starania Majewskiego o stypendium była negatywna. Władze Akademii przesyłały jego podanie Dyrektorowi Komisji Oświecenia Królestwa Polskiego, który w odpowiedzi z dnia 22 października 1861 roku stwierdził, że stypendium przyznawane jest jedynie wyróżniającym się absolwentom warszawskiej Szkoły Sztuk Pięknych, a Majewski „nie ukończył Warszawskiej Szkoły Sztuk Pięknych i nie został odznaczony medalem w Petersburskiej Akademii Sztuk Pięknych, co dawałoby mu prawo ubiegać się o stypendium na podróż za granicę”.¹² Mimo to w końcu grudnia tegoż roku zapadła decyzja o przyznaniu mu stypendium rządu Królestwa Polskiego w wysokości 500 rubli rocznie na dwa lata. Możemy się w tym momencie zastanawiać, jak to się stało, że młody, nikomu nieznanemu architekt pochodzący z nizin społecznych, otrzymał stypendium, mimo iż nie

⁵ Łoza (1954: 300).

⁶ РГИА (789а: л. 1); Tarnawska-Micewicz (1977: 39–40).

⁷ РГИА (789а: л. 4).

⁸ РГИА (789).

⁹ РГИА (789а: л. 15); Кондаков (1914: 354); Łoza (1954: 185).

¹⁰ РГИА (789а: л. 10–11); Tarnawska-Micewicz (1977: 40).

¹¹ Tarnawska-Micewicz (1977).

¹² РГИА (789а: л. 11).

spełniał podstawowych kryteriów obowiązujących przy jego przyznawaniu. W piśmie Komisji Rządowej Spraw Wewnętrznych, Wydział Przemysłu i Kunsztów z 23 grudnia 1861 roku określony został przy tym szczegółowy plan jego stypendialnej podróży. Majewski miał spędzić w Rzymie pięć miesięcy, skąd powinien przysyłać kwartalne raporty z opisami swoich prac i rysunkami zdjętymi z natury. Następnie w ciągu trzech miesięcy miał odwiedzić szereg historycznych miast włoskich: Sienę, Florencję, Bolonię, Modenę, Mantuę, Weronę, Vicenzę, Mediolan, Pawię, Genuę, Turyn – tu kończył się, jak to określono, „główny estetyczny cel podróży”. Dalej stwierdzano: „Utylitarnemu wykształceniu poświęcić należy resztujące miesiące 16-naście i w tym celu udać się do Francji, Belgii, Bawarii i Prus. Byłoby także bardzo korzystnym i pożądanym, o ile czas i środki pozwolą, zwiedzić Anglię, która pod względem utylitarnym, jeżeli nie przewyższa, to wyrównywa wszystkim innym krajom”. Wskazano przy tym konkretne przykłady najlepszych i najznakomitszych zakładów – „ze szpitali zwrócić uwagę p. Majewski jest zobowiązany w Paryżu na Lariboisiere i Beaujon, w Monachium na Dom Położniczy, w Berlinie na Betanien. Te cztery gmachy odznaczają się wybornym rozkładem, pod względem higienicznym najnowszymi i poprawnymi sposobami ogrzewania i przewietrzania, a zakład w Monachium wzorowemi w swym rodzaju pralniami. Co do więzień: Dom Badań w Dijon, więzienie w Paryżu Marais dla dorosłych i Des Jeunes Betenus dla małoletnich winowajców, w Bruxelli dla kobiet, w Antwerpii dla mężczyzn wymagających ścisłego rozbioru i pracy p. Majewskiego, bo one łączą wszystkie warunki postępu budownictwa. Bibliotekę najdoskonalej urządzoną w Paryżu św. Genowefy przy Panteonie wypada p. Majewskiemu dokładnie obejrzeć i zbadać”. Majewski miał gromadzić w czasie swojego pobytu wszystkie możliwe informacje i prowadzić „Dzienniczek podróży”.¹³

Zgodnie z powyższymi wytycznymi Hilary Majewski rozpoczął – zapewne na początku 1862 roku – swoje długie zagraniczne studia. W tytule niniejszego referatu nazwano je umownie „włoską podróżą”, ale przypuszczalnie obejmowały one – zgodnie z instrukcją – kilka innych krajów europejskich. Nie wiemy, czy wszystkie punkty programu zostały zrealizowane, gdyż nie zachowały się żadne doku-

menty z okresu zagranicznych studiów Majewskiego – nie udało się choćby odnaleźć wspomnianego „Dzienniczka podróży”. Co najciekawsze, planowane na dwa lata studia te przeciągnęły się do lat sześciu. Kto udzielił na to zgody i, co najważniejsze, kto te dodatkowe cztery lata finansował, nie wiemy.

Pierwszy po wielu latach ślad, jaki pozostawił Majewski, to list ze stycznia 1868 roku. Zwraca się w nim do Ministra Carskiego Dworu – którego nazwiska nie znamy – z prośbą o przesłanie pieniędzy na powrót do Rosji i na kupno fachowych książek. Zwracanie się w takich sprawach bezpośrednio do carskiego dworu w Sankt Petersburgu świadczyło o wysokich koneksjach i bliżej nieznanym nam kontaktach Majewskiego – skromnego syna kominiarza z Radomia. Jednocześnie młody architekt prosił o zgodę na przekazanie carowi Aleksandrowi II daru w postaci projektu renowacji tabernakulum w kościele Orsanmichele we Florencji, co uznać należy za objaw jego dużej pewności siebie. List został przesłany do wiceprezydenta petersburskiej Akademii Sztuk Pięknych, księcia Gagarina, który w odpowiedzi oświadczył, że od czasu wyjazdu Majewskiego za granicę nie miał o nim żadnych informacji. Majewski zapewne pieniądze otrzymał, bo do kraju powrócił. Po powrocie wstąpił na carską służbę do Ministerstwa Spraw Wewnętrznych. Miał pracować jako budowniczy powiatu radomskiego, a następnie w Warszawie prowadził „praktykę prywatną”, zajmując się pracami budowlanymi,¹⁴ ale nic bliższego na ten temat nie wiemy. Momentem zwrotnym w jego karierze było powierzenie mu w marcu 1872 roku stanowiska architekta miejskiego Łodzi, drugiego wówczas pod względem wielkości miasta Królestwa Polskiego, szybko rozwijającego się ośrodka przemysłowego. Z pewnością było to duże wyróżnienie dla twórcy, który nie mógł się legitymować znaczącymi osiągnięciami.

Powrócić należy jeszcze do tematu zagranicznego pobytu Majewskiego, zwłaszcza do okresu włoskiego. Nic nie wiemy o jego pobycie w Rzymie, natomiast pewny i archiwalnie potwierdzony jest jego pobyt we Florencji. Dowodzą tego zaświadczenia wydane przez Ministerstwo Robót Publicznych we Florencji z 1863 roku oraz florencką Akademię Sztuk Pięknych z lutego 1864 roku.¹⁵ W aktach ar-

¹³ ПГИА (789a: л. 28–30); Szram, Tarnawska-Micewicz (1981: nlb); Szram (1998: 100–101).

¹⁴ Z miasta (1892); Popławska (1973a: 124). Informacja o funkcji budowniczego powiatu radomskiego nie znajduje archiwalnego potwierdzenia.

¹⁵ APEL RGP WA (4376: 16); Strzałkowski (1997: 90) błędnie podaje, że zaświadczenie to pochodzi z Ministerstwa



Il. 2. Florencja – widok ogólny z katedrą Santa Maria del Fiore, fot. E. Grochowska

chiwalnych zachowały się informacje o owych zaświadczeniach. Ich samych brak, dlatego nie wiemy dokładnie, czego dotyczyły. Pierwsze z nich zdaje się świadczyć o jakichś wykonanych przez architekta pracach architektoniczno-budowlanych, drugie jest dowodem kontaktów z florencką uczelnią – być może Majewski uczęszczał tam na zajęcia. Kolejne ważne dokumenty poświadczające dłuższy pobyt architekta w stolicy Toskanii to wspomniany projekt restauracji tabernakulum w kościele Orsanmichele, który chciał ofiarować carowi, oraz projekt konkursowy fasady Santa Maria del Fiore. Obydwa znalazły się, wraz ze spisem 546 realizacji wykonanych w Łodzi od 1872 roku według planów i pod nadzorem Majewskiego oraz 36 fotografii, wśród materiałów przesłanych we wrześniu 1879 roku petersburskiej Akademii Sztuk Pięknych. Związane to było ze staraniami architekta o tytuł akademika, co w listopadzie 1879 roku zakończyło się sukcesem.¹⁶

Katedra Santa Maria del Fiore (il. 2) to najważniejsza budowla Florencji i jedno z arcydzieł sztuki światowej, wiązana z nazwiskami wielkich

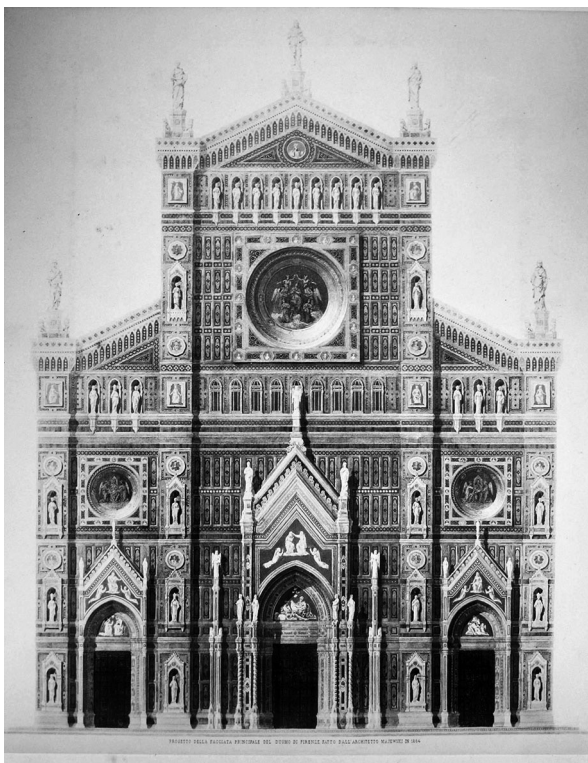
artystów: Arnolfo di Cambio, Giotto di Bondone i Filippo Brunelleschiego. Budowla pozostawała jednak do XIX wieku bez architektonicznie opracowanej fasady. W połowie tego stulecia narodził się pomysł, by obiektowi nadać pełny kształt architektoniczny, wykańczając elewację frontową. W latach 60. XIX wieku rozpisano dwa konkursy na projekty fasady katedry: w latach 1861–63 i 1863–64. Nie przyniosły one rozstrzygnięcia i ostatecznie wykonanie tego dzieła powierzono w 1870 roku Emilio De Fabris, którego plany zrealizowano w latach 1876–1887.¹⁷ Powstała efektowna forma utrzymana w duchu włoskiego gotyku z barwną marmurową okładziną, nawiązującą do istniejących elewacji i wieży Giotto. Projekt Majewskiego datowany jest na rok 1864 i należy związać go z drugim z konkursów (il. 3).¹⁸ Jego propozycja nie odbiega w szczególny sposób od innych – biorący udział w konkursie musieli podporządkować się przysadzistym proporcjom katedry i nawiązać do istniejącej wykładziny elewacji. Wyróżnia się większą płaskością i dekoracyjnością form, a także wyeksponowaniem wertykalnie opracowanego środkowego portalu. Zapewne jego propozycja nie

Robót Publicznych w Sankt Petersburgu i uważa je za dowód wykonywania przez Majewskiego „nieokreślonych zadań na zlecenie rządu rosyjskiego”.

¹⁶ РГИА (789а: л. 18; 33).

¹⁷ Acidini Luchinat (1994–1995).

¹⁸ АРЭ ZI (53: rys. 59).



Il. 3. Hilary Majewski, Projekt fasady katedry Santa Maria del Fiore we Florencji, ze zbiorów Archiwum Państwowego w Łodzi



Il. 4. Tabernakulum w kościele Orsanmichele we Florencji

zyskała uznania i nie została w jakikolwiek sposób wyróżniona, bowiem architekt z pewnością by się tym szczylił w późniejszym czasie.

Druga praca Majewskiego związana z Florencją to projekt restauracji tabernakulum w kościele Orsanmichele (Or San Michele) (il. 4). Dwunawowy, niezbyt obszerny kościół wypełnia dolną kondygnację budowli o prostej formie architektonicznej i specyficznym charakterze, łączącym funkcję sakralną i handlową. Słynie on głównie z zewnętrznej dekoracji rzeźbiarskiej fundowanej przez poszczególne cechy rzemieślnicze Florencji. Główną ozdobą wnętrza jest ołtarz z tabernakulum z 1359 roku autorstwa Andrea Orcagni, z obrazem Madonny z Dzieciątkiem namalowanym przez Bernarda Daddi.¹⁹ Tabernakulum ma misterną formę cyborium o charakterze gotyckim z ażurowymi, koronkowymi szczytami i smukłymi pinaklami na narożach. Projekt Majewskiego miał za zadanie przywrócić temu wybitnemu dziełu jego pełnej pierwotnej formy. Architekt przykładał do swoich wykonanych we Włoszech prac dużą wagę, o czym świadczy fakt, że ich reprodukcje zdobiły jego gabinet w wybudowanej własnej kamienicy (il. 5).²⁰

¹⁹ Paatz, Paatz (1955).

²⁰ BUŁ ZI (4151).

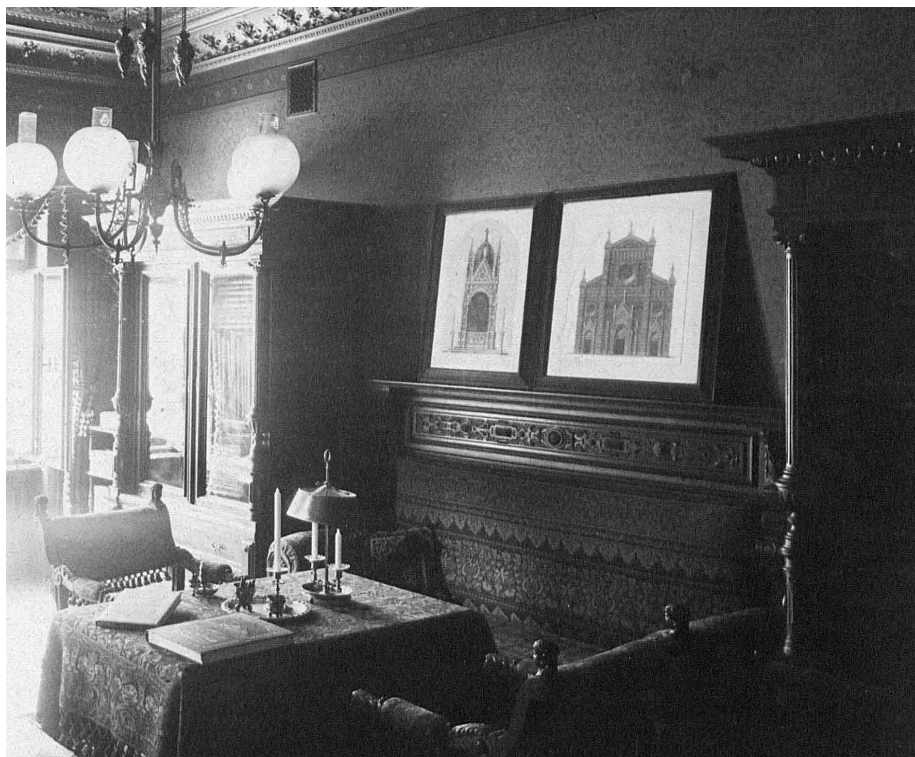
Warto przy tym zwrócić uwagę, że obydwie włoskie prace Majewskiego dotyczą dzieł o charakterze gotyckim, choć w późniejszej swojej działalności operował on głównie formami renesansowymi i uważany był za wielbiciela tego stylu.²¹

Zachowała się jeszcze jedna nieduża praca architekta związana z tokańską stolicą. Jest to niewielkiego formatu (26,3 x 33,6 cm) rysunek kolorowany akwarelą, znajdujący się obecnie w zbiorach Muzeum Narodowego w Warszawie. Prezentuje on kaplicę grobową w stylu orientalnym, nawiązującą do architektury muzułmańskiej Egiptu (il. 6). Wykonany został przez Majewskiego we Florencji w czerwcu 1864 roku i ofiarowany senatorowi Janowi Karnickiemu – o czym mówi odręczna inskrypcja architekta.²² Praca ta wskazuje na artystyczną biegłość twórcy i zainteresowania różnorodnymi motywami stylowymi w tym czasie.

Powyższe prace i zaświadczenie z Akademii Sztuk Pięknych wskazują, że Majewski był we Florencji co najmniej do połowy 1864 roku. Późniejsze lata jego zagranicznego pobytu okryte są tajemnicą. Czy realizował wskazany przez Komisję Rządową Spraw Wewnętrznych program, gdzie i jak długo

²¹ Popławska (1973a).

²² MNW (12365).



Il. 5.
Wnętrze gabinetu Hilarego
Majewskiego w jego kamienicy
własnej, ze zbiorów Archiwum
Państwowego w Łodzi



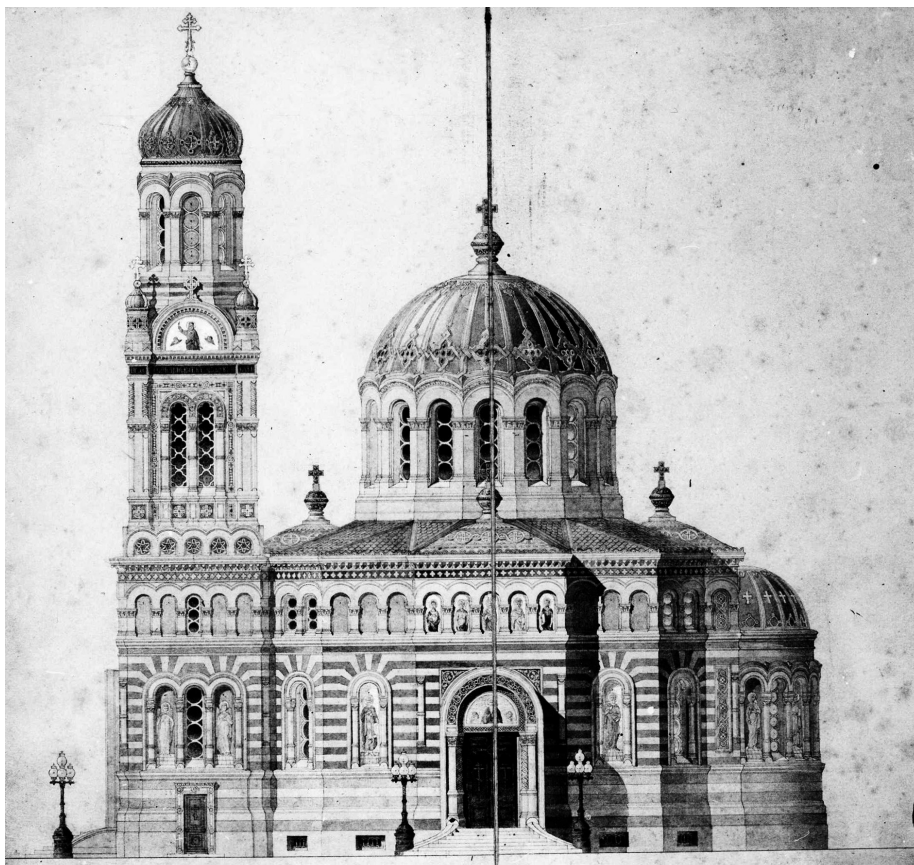
Il. 6. Hilary Majewski, Rysunek architektoniczny z widokiem
orientalnej kaplicy grobowej, ze zbiorów Muzeum
Narodowego w Warszawie, Rys. Pol. 12365

był – nie wiemy. Najbardziej intrygującym faktem jest znaczne przekroczenie planowanego okresu pobytu, na co Majewski musiał mieć z pewnością zezwolenie rosyjskich władz. Podstawowym pytaniem pozostaje – z czego się utrzymywał? Można przyjąć tutaj hipotetycznie dwa rozwiązania. Pierwsze z nich zakładałoby, że młody architekt wykazał się inicjatywą, podejmując różnego rodzaju prace architektoniczno-budowlane – i w ten sposób zarabiał na utrzymanie. Klóci się jednak z tym fakt, że występował z prośbą o pieniądze na powrót do Rosji, co wskazuje, że nie był samodzielny finansowo. Drugie

przypuszczenie to przyjęcie tezy, że wyjazd Majewskiego miał na celu nie tylko pogłębianie wiedzy, ale powiązany był również z działaniami o charakterze szpiegowskim na rzecz władz rosyjskich. Mogło to być choćby wykonywanie rysunków umocnień obronnych, mostów czy wiaduktów kolejowych w kilku krajach europejskich. Za wersją tą przemawia wskazany wcześniej fakt otrzymania intratnego stypendium przez pozbawionego koneksji młodego człowieka z nizin społecznych, mimo że nie spełniał on podstawowych kryteriów obowiązujących w tym względzie, a także niezwykle wydłużenie pobytu za granicą.²³ Potwierdzeniem tego jest również uzyskanie pomocy przy powrocie i dalsza kariera Majewskiego – przede wszystkim otrzymanie ważnego stanowiska, jakim była posada architekta miejskiego Łodzi, stwarzająca perspektywy licznych zleceń i dodatkowych profitów finansowych. Naturalnie, powyższe sugestie pozostają obecnie jedynie hipotezą. Jej potwierdzenie wymagałoby szczegółowych studiów w aktach tajnych służb rosyjskich, zapewne wojskowych – ale jest to już raczej zadanie dla historyka, a nie dla historyka sztuki.

Wszystko wskazuje zatem, że kariera Majewskiego miała szczególny charakter. Potwierdza to także jego późniejsza działalność na stanowisku architekta miejskiego Łodzi, w czasie której dał się

²³ Strzałkowski (1997: 90–91); Stefański (2009: 115).



Il. 7.
Hilary Majewski, Projekt cerkwi
św. Aleksandra Newskiego
w Łodzi, 1880 – widok boczny,
ze zbiorów Wojewódzkiego
Urzędu Ochrony Zabytków
w Łodzi

poznać jako niezwykle lojalny carski urzędnik wzorowo wykonujący zlecone zadania.²⁴ Szczególne zaszczyty przyniosło mu zaprojektowanie i wzniesienie w latach 1880–1884 cerkwi św. Aleksandra Newskiego w Łodzi (il. 7).²⁵ Architekt wykonał bezpłatnie projekt budowli i ufundował do niej za niebagatelną sumę 1 555 rubli witraże (wykonane przez wrocławski Instytut Witrażowniczy Adolpha Seilera).²⁶ Wierną służbę carskiej władzy Majewski potwierdził projektem pomnika cara Aleksandra II w Częstochowie na Jasnej Górze (il. 8–9), o rozbu-

dowanej formie architektonicznej, z 1889 roku (przy współudziale A. M. Opiekuszki).²⁷ Obydwie budowle miały szczególny charakter – pierwsza pomyślana była jako wotum dziękczynne za ocalenie życia cara Aleksandra II z zamachu bombowego w 1879 roku, druga upamiętniała jego postać jako dobroczyńcy ludu polskiego, inicjatora uwłaszczenia chłopów w Królestwie Polskim w 1864 roku. Innym przykładem wiernopoddańczej postawy Majewskiego jest zaprojektowany przez niego talerz koronacyjny ofiarowany Aleksandrowi III z okazji koronacji w 1880 roku, z widokami reprezentacyjnych łódzkich budowli (il. 10).²⁸ Za swoją służbę łódzki architekt otrzymywał tytuły „asesora kolegialnego” i „radcy tytularnego” oraz order: św. Stanisława, św. Anny i św. Włodzimierza.²⁹ Majewski dbał również o swoją karierę akademicką, przysyłając do petersburskiej Akademii Sztuk Pięknych wykazy i fotografie swoich prac – jak już wcześniej wspomniano otrzymał dzięki temu w 1879 roku

²⁴ Stefański (1997); Stefański (2009: 114–116); Strzałkowski (1997: 90–97).

²⁵ Лодзинская (1885); Stefański (1995: 106–109). Było to okazją do ogłoszenia przez carskich urzędników, w czasie bankietu wydanego z okazji poświęcenia obiektu, pochwalnych reanów na cześć Majewskiego: „(...) miejscowy sędzia pokoju p. Tumskiej dłuższą a gorącą przemową uczcił zasługi głównych inicjatorów, głównie zaś zwrócił się do budowniczego nowej cerkwi p. Akademika Hilarego Majewskiego, słał jego pracę i zapobiegliwość w tym kierunku i w znak wdzięczności doręczył mu w imieniu członków tutejszej gminy prawosławnej kosztowny album. Mowa ta przyjęta była z zapalem, a niektórzy dostojnicy państwowi i kościelni serdecznym pocałunkiem objawili architektowi tej świątyni wdzięczne swe uznanie za żarliwość w doprowadzeniu tego dzieła do pomyślnego skutku. Uczczony w ten sposób Akademik Majewski zaledwie mógł zapanować nad wzruszeniem” – cyt. za: Kronika (1884).

²⁶ Z kraju (1901).

²⁷ APŁ ZI (53: rys. 55–58); Z Częstochowy (1889); Popławska (1973a: 125).

²⁸ APŁ ZI (53: rys. 54); BUŁ ZI (4151); Szram (1998: ryc. 1) błędnie opisuje go jako „Pamiętkowy talerz dekoracyjny dla Hilarego Majewskiego”.

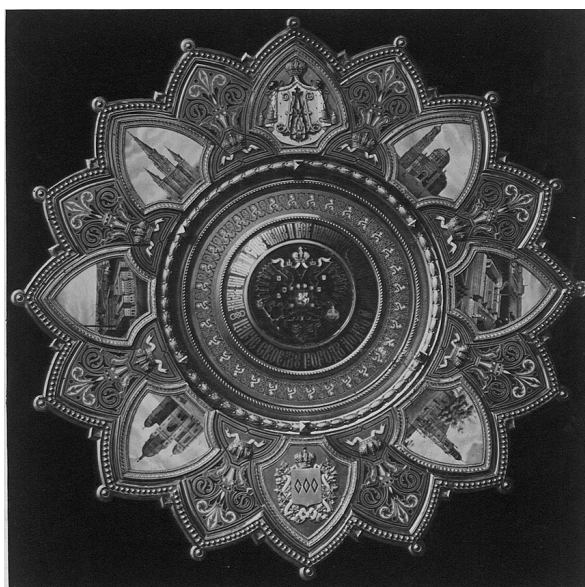
²⁹ APŁ RGP WA (4376).



Il. 8.
Hilary Majewski
(przy współudziale
A. M. Opiełuszki),
Projekt pomnika cara
Aleksandra II w Częstochowie,
1889, ze zbiorów Archiwum
Państwowego w Łodzi



Il. 9.
Hilary Majewski
(przy współudziale
A. M. Opiełuszki), Pomnik cara
Aleksandra II w Częstochowie,
1889, ze zbiorów Archiwum
Państwowego w Łodzi



Il. 10.
Hilary Majewski, Projekt talarek pamiątkowego z okazji koronacji
cara Aleksandra III, 1881, ze zbiorów Biblioteki Uniwersyteckiej
w Łodzi

tytuł akademika, a w 1891 tytuł „obszczinnika” (członka zwyczajnego).³⁰

Majewski nie cieszył się w środowisku polskim w Łodzi sympatią. W polskojęzycznej prasie nie znajdujemy na jego temat żadnej cieplejszej wzmianki, choć chętnie pisano tam o nowych łódzkich budowlach i ich twórcach. Wpływ na to miała z pewnością jego postawa lojalnego poddanego cara, a po części również fakt, że ożenił się – jeszcze w 1861 roku – z ewangeliczką, Julią z domu Warnke, i w tym wyznaniu wychowywane były ich dzieci.³¹ Izolowało go to zapewne dodatkowo od katolickiej społeczności polskiej, mimo że on sam pozostał katolikiem. Po jego śmierci w łódzkiej prasie pojawiła się jedynie sucha nota ze sformułowaniem, że „w ciągu dwudziestoletniego tutaj pobytu wznosił wiele okazałych budowli”³², oraz nekrologi zamieszczone przez wdowę. Nie do końca jest pewne, gdzie został pochowany. Na łódzkim cmentarzu katolickim nie zachował się jego grób.

Hilary Majewski był charakterystycznym dla okresu zaborów przykładem Polaka, który swoją karierę związał z lojalną służbą carowi.³³ Dzięki temu zdobył wysoką pozycję w urzędniczej hierarchii, zaszczyty oraz pewien majątek w postaci własnej kamienicy w Łodzi. Nie była to postawa rzadka – prezentowało ją w okresie zaborów wielu architektów-urzędników, w tym także liczni znani polscy twórcy, tacy jak Adam Idźkowski, Andrzej Gołośki³⁴ czy Karol Podczaszyński.

Źródła archiwalne

- APŁ RGP WA 4376 = Archiwum Państwowe w Łodzi (APŁ), Rząd Gubernialny Piotrkowski Wydział Administracyjny (RGP WA), sygn. 4376.
 APŁ ZI 53 = APŁ, Zbiory Ikonograficzne (ZI), sygn. 53.
 Archiwum PJR 1838 = Archiwum parafii rzym.-kat. św. Jana w Radomiu (Archiwum PJR), Księga Chrztałów za rok 1838, poz. nr 46.
 BUŁ ZI 4151 = Biblioteka Uniwersytetu Łódzkiego (BUŁ), Zbiory Ikonograficzne (ZI), sygn. 4151.
 MNW 12365 = Muzeum Narodowe w Warszawie (MNW), sygn. Rys. Pol. 12365.
 РГИА 789 = Российский государственный исторический архив (Rosyjskie Państwowe Archiwum Historyczne, РГИА), Санкт-Петербург, ф. 789, Академия художеств (АХ), оп. 2, д. 36, л. 142.
 РГИА 789а = РГИА, Санкт-Петербург, ф. 789, АХ, оп. 14, д. 4–М, лл. 1; 4; 10–11; 15; 18–30; 33; 36–40.
 РГИА 789б = РГИА, Санкт-Петербург, ф. 789, АХ, оп. 34, д. 48.

Bibliografia

- Acidini Luchinat 1994–1995 = Acidini Luchinat, Cristina (red.): *La cattedrale di Santa Maria del Fiore a Firenze*, t. 1–2, Giunti, Firenze 1994–1995.
 Chwalba 1999 = Chwalba, Andrzej: *Polacy w służbie Moskali*, Wydawnictwo Naukowe PWN, Warszawa 1999.
 Kronika 1884 = „Kronika Łódzka”, *Dziennik Łódzki*, 128 (1884): 2.
 Łoza 1954 = Łoza, Stanisław: *Architekci i budownictwo w Polsce*, Budownictwo i Architektura, Warszawa 1954.
 Paatz, Paatz 1955 = Paatz, Elisabeth, Paatz, Walter: *Die Kirche von Florenz. Ein kunstgeschichtliches Handbuch*, t. 1–6, Verlag Klostermann, Frankfurt am Main 1955.
 Popławska 1973 = Popławska, Irena: *Architektura przemysłowa Łodzi w XIX wieku*, seria: *Studia i materiały do teorii i historii architektury i urbanistyki*, t. 11, Państwowe Wydawnictwo Naukowe, Warszawa 1973.
 Popławska 1973a = Popławska, Irena: „Hilary Majewski – architekt łódzki” [w:] *Sztuka 2. połowy XIX wieku*, Teresa Hrankowska (red.), Materiały Sesji Stowarzyszenia Historyków Sztuki, Łódź, listopad 1971, Państwowe Wydawnictwo Naukowe, Warszawa 1973: 123–136.
 Popławska 1992 = Popławska, Irena: *Architektura mieszkaniowa Łodzi w XIX wieku*, seria: *Studia i materiały do teorii i historii architektury i urbanistyki*, t. 19, Państwowe Wydawnictwo Naukowe, Warszawa 1992.

³⁰ РГИА АХ (789а: л. 18–49). Warto dodać, że po śmierci Majewskiego wdowa po nim poprosiła o odesłanie przesłanych przez niego Akademii Sztuk Pięknych w Sankt Petersburgu projektów (cerkwi św. Aleksandra Newskiego i Gimnazjum Męskiego) i dwóch albumów fotograficznych ze 147 zdjęciami, które włączone zostały do zasobu biblioteki Akademii: РГИА АХ (789б). Obecnie znajdują się one, rozbite na dwie części, jako tzw. „Teki Majewskiego” w zasobach Biblioteki Uniwersytetu Łódzkiego: BUŁ ZI (4151) oraz Archiwum Państwowego w Łodzi: APŁ ZI (53).

³¹ APŁ RGP WA (4376: k. 62).

³² Z miasta (1892).

³³ Na ten temat szerzej: Chwalba (1999).

³⁴ Ziółkowska (2013).

- Stefański 1994 = Stefański, Krzysztof: „Kilka uwag o architekturze Łodzi i jej twórcach”, *Miscellanea Łódzkie*, 1 (1994): 12–20.
- Stefański 1995 = Stefański, Krzysztof: *Architektura sakralna Łodzi w okresie przemysłowego rozwoju miasta 1821–1914*, Wydawnictwo Uniwersytetu Łódzkiego, Łódź 1995.
- Stefański 1997 = Stefański, Krzysztof: „Legenda Hilarego Majewskiego”, *Tygiel Kultury*, 3 (1997): 77–81.
- Stefański 2009 = Stefański, Krzysztof: *Ludzie, którzy zbudowali Łódź. Leksykon architektów i budowniczych miasta (do 1939 roku)*, Księży Młyn Dom Wydawniczy – Michał Koliński, Łódź 2009.
- Strzałkowski 1997 = Strzałkowski, Jacek: *Architekci i budowniczowie w Łodzi do 1944 roku*, nakładem własnym autora, Łódź 1997.
- Szram 1998 = Szram, Antoni: *Inicjatywy budowlane I. K. Poznańskiego, jako wyraz mecenatu artystycznego łódzkiego przemysłowca*, Regionalny Ośrodek Studiów i Ochrony Środowiska Kulturowego w Łodzi, Oddział Terenowy Ośrodka Dokumentacji Zabytków w Warszawie, Łódź 1998.
- Szram, Tarnawska-Micewicz 1981 = Szram, Antoni, Tarnawska-Micewicz, Tamara: „O społecznym uwarunkowaniu twórczości Hilarego Majewskiego (fragment)” [w:] *Hilary Majewski i jego krąg*, Antoni Szram, Jerzy Weinberg (red.), katalog wystawy, Muzeum Historii Miasta Łodzi, Łódź 1981: [nlb].
- Tarnawska-Micewicz 1977 = Tarnawska-Micewicz, Tamara: „Kilka nieznanych źródeł do biografii Hilarego Majewskiego, architekta łódzkiego, w zbiorach archiwum w Leningradzie” [w:] *Sztuka łódzka*, Jacek Ojrzyński (red.), Materiały Sesji Naukowej Oddziału Łódzkiego Stowarzyszenia Historyków Sztuki, Państwowe Wydawnictwo Naukowe, Warszawa–Łódź 1977: 39–42.
- Travaglini 1989 = Travaglini, Constanza: „La facciata di Santa Maria del Fiore: dialogo ottocentesco tra preesistente e progetto storico” [w:] *Il neogotico nel XIX e XX secolo*, Rossana Bossaglia, Valerio Terraroli (red.), Mazzotta, Milano 1989: 317–326.
- Z Częstochowy 1889 = „Z Częstochowy”, *Dziennik Łódzki*, 100 (1889): 1.
- Z kraju 1901 = „Z kraju”, *Rozwój*, 69 (1901): 4.
- Z miasta 1892 = „Z miasta. Pogrzeb”, *Dziennik Łódzki*, 164 (1892): 2.
- Ziółkowska 2013 = Ziółkowska, Emilia: „Między wyborem a koniecznością. Życie i działalność architekta Andrzeja Golońskiego (1799–1854)”, praca doktorska, Toruń 2013, Wydział Nauk Historycznych Uniwersytetu Mikołaja Kopernika w Toruniu.
- Кондаков 1914 = Кондаков, С. Н. (сост.): *Юбилейный справочник Императорской Академии художеств: 1764–1914, cz. 2: Список русских художников*, [Санкт-Петербург 1914].
- Лодзинская 1885 = „Лодзинская Александро-Невская православная церковь”, *Памятная книжка Петровской Губернии на 1885 год* (1885): 199–200.

Krzysztof Stefański

“Italian journey” of Hilary Majewski

Hilary Majewski (1838–1892), who fulfilled a function of civic architect of Lodz from 1872, is a figure of great importance for the city’s development at the end of the 19th century, but also a person who arouses great controversies concerning his carrier and his contribution to the architecture of Lodz. The studies at the Imperial Academy of Arts in Saint Petersburg played a significant role in his education, as did the two-year scholarship for a stay in Italy and a journey through countries of Western Europe (France, Belgium, Bavaria, Prussia and England). The most important stage was certainly his stay in Italy, which extended to almost seven years, including a longer period spent in Florence, where Majewski studied for a short time at the Academy of Fine Arts and made a design of a façade for Basilica of Santa Maria del Fiore and a design of tabernacle’s renovation for Church of Orsanmichele (1862–1864). There is no more information concerning further course of his scholarship journey and its character. Why was it considerably prolonged and who funded almost five additional years of Majewski’s stay abroad? Many traces suggest that Majewski was carrying out special spy assignments at that time. It would also explain his further carrier as a tsar’s clerk, who received a lucrative post as a civic architect of Lodz – then a quickly developing centre of industry. As the civic architect of Lodz he demonstrated complaisant attitude toward Russian authorities by designing the Orthodox church as a thanksgiving vote for the life salvation of Tsar Alexander II and the monument erected in Częstochowa presenting him as the Polish people’s benefactor.