

# Dorota Gębuś

---

## Być żoną i matką – opiekunką domowego ogniska? Rola rodzinna w wyobrażeniach młodych kobiet

---

Wychowanie w Rodzinie 11, 81-94

---

2015

Artykuł został opracowany do udostępnienia w internecie przez Muzeum Historii Polski w ramach prac podejmowanych na rzecz zapewnienia otwartego, powszechnego i trwałego dostępu do polskiego dorobku naukowego i kulturalnego. Artykuł jest umieszczony w kolekcji cyfrowej [bazhum.muzhp.pl](http://bazhum.muzhp.pl), gromadzącej zawartość polskich czasopism humanistycznych i społecznych.

Tekst jest udostępniony do wykorzystania w ramach dozwolonego użytku.



„Wychowanie w Rodzinie” t. XI (1/2015)

---

nadesłany: 29.09.2014 r. – przyjęty: 16.06.2015 r.

Dorota GĘBUŚ\*

## **Być żoną i matką – opiekunką domowego ogniska? Rola rodzinna w wyobrażeniach młodych kobiet**

To be a wife and a mother – guardian of hearth and home?  
The family role in the consciousness of young women

### **Streszczenie**

Płeć jest niezwykle istotnym czynnikiem, który różnicuje oczekiwania społeczne, odnośnie do wypełniania określonych ról. Inne aktywności społeczne przypisywane są kobiecie, inne mężczyźnie. Kobiecość jest silnie związana w macierzyństwem, męskość wyrażana jest poprzez status zawodowy i ekonomiczny. Szczególnie w polskim społeczeństwie bycie żoną, a przede wszystkim matką, która dba o dom i rodzinę nadaje kobiecie wysoki prestiż społeczny. Stereotyp „Matki Polki”, poświęcającej się dla dzieci, wzorowej gospodyni nadal jest mocno zakorzeniony w świadomości społecznej. Można to zauważyć analizując wyniki badań na temat modelu rodziny. Preferencje w tym zakresie powoli oddalają się od stosunków patriarchalnych, ewoluując w kierunku relacji bardziej egalitarnych. Coraz więcej osób wyraża aprobatę dla modelu partnerskiego, w którym kobieta i mężczyzna, w zbliżonym stopniu, angażują się w sprawy rodzinne i zawodowe. Jeśli chodzi o model realizowany, odzwierciedlający istniejące wzory zachowań rodzinnych, to w polskiej rodzinie często praktykowany jest tradycyjny (kobieta wypełnia rolę rodzinną, mężczyzna rolę zawodową) oraz model nieproporcjonalnie żeński (kobieta wypełnia rolę rodzinną i zawodową, mężczyzna tylko rolę zawodową). W tej sytuacji warto zobaczyć jak zamierzają realizować role rodzinne młode ko-

---

\* e-mail: dorota.gebus@op.pl

Instytut Pedagogiki, Wydział Pedagogiki, Akademia im. Jana Długosza w Częstochowie, ul. Warszingtona 4/8, 42–200 Częstochowa, Polska.

biety, które wchodzą w dorosłe życie. Jak istotne jest dla nich bycie żoną, matką – opiekunką domowego ogniska? Czy wypełnianie ról małżeńskich i rodzicielskich jest ważniejsze niż kariera zawodowa? Który model rodziny będą chciały w przyszłości realizować?

**Słowa kluczowe:** kobieta, rola rodzinna, model rodziny.

### Abstract

Gender is a crucial factor which is diversifying social expectations as to the filling of specific social roles. Some social activities are being assigned to the woman, others for the man. Femininity is strongly related to motherhood, masculinity is expressed through the professional and economic status. Especially in Polish society, being a wife, and most of all being a mother who takes care of home and family, gives women a high social prestige. The stereotype of “Polish Mother”, sacrificing for her children, the exemplary housewife is still firmly entrenched within the social consciousness. This can be seen by analyzing the results of researches about the model of the family. Preferences in this regard are slowly moving away from patriarchal relations evolving towards a more egalitarian relationship. More and more people expresses appreciation for the partnership model, in which a woman and a man are involved in the family and professional issues to a similar extent. If we talk about the predominant actual model, that shows real family life in Poland, often the traditional model is practiced (the woman takes care of the family, the man performs the professional role) and the disproportionately female model (the woman takes care of the family and performs a professional role, the man performs only a professional role). In this situation it is worthwhile seeing how young women are going to perform family roles. How important is it for them to be wife, mother – guardian of hearth and home? Is performing the roles of marriage and parenting more important than career? Which model of the family would they like to perform in the future?

**Keywords:** a woman, the family role, the family model.

### Wstęp

Każdy człowiek pełni w ciągu swojego życia wiele ról społecznych, których wykonywanie jest w dużej mierze zależne od kategorii społecznej, do jakiej należy jednostka oraz jakie zasady postępowania są jej społecznie przypisane. Jedną z najistotniejszych kategorii społecznych różnicujących oczekiwania, co do wypełniania określonych ról jest płeć.

„[...] płeć oraz stereotypy płci stanowią jedno z początkowych i podstawowych kategorii społecznych, które przyswajamy w pierwszych latach życia pod wpływem socjalizacji. Stereotyp tego, jaka powinna być kobie-

ta, a jaki mężczyzna są w sposób jawny i utajony wszechobecne w życiu społecznym”<sup>1</sup>.

Dlatego też, inne cechy, czynności i zadania do wykonania jesteśmy skłonni przypisywać kobietom i mężczyznom. Stereotyp kobiecości zakłada, że kobieta to emocjonalna, skora do poświęcań, czuła opiekunka, dbająca o relacje społeczne. Stereotyp męskości zakłada, że mężczyzna to niezależny, pewny siebie, silny przywódca, dbający o sprawy finansowe. Stąd też, kobieta przynależna jest do rodziny, domu, dzieci, dawania wsparcia, budowania bliskich kontaktów międzyludzkich. Mężczyzna natomiast przynależny jest to świata zewnętrznego, pracy zawodowej, działalności publicznej, walki o władzę, budowania konkretnych przedsięwzięć. Kobiecie chęć założenia rodziny przypisywana jest niejako z natury, stąd też wizerunek „Matki Polki” poświęcającej się dla dzieci i wzorowej gospodyni dbającej o dom jest mocno zakorzeniony w świadomości społecznej. Choć obecnie mamy do czynienia z licznymi przemianami zachodzącymi w życiu społecznym, a tym samym zmianami w sposobie myślenia o roli kobiety i mężczyzny w życiu rodzinnym i zawodowym, wzrasta bowiem aprobatą dla modelu partnerskiego, to nadal kobieta silniej wiązana jest z domem i macierzyństwem, a mężczyzna z aktywnością zawodową. Jak w tej sytuacji, zarówno zachodzących zmian, jak i tradycyjnego postrzegania roli kobiety, zamierzają realizować role rodzinne młode kobiety, które wchodzą w dorosłość? Czy i jak bardzo jest dla nich istotne bycie żoną i matką – opiekunką domowego ogniska?

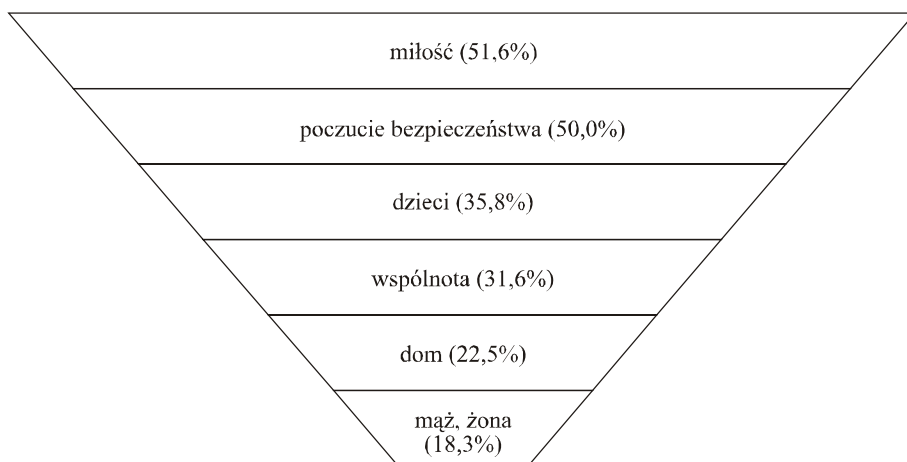
## Znaczenie rodziny w planach życiowych badanych kobiet

W postępowaniu badawczym posłużono się metodą ankietową. Skonstruowana przez autorkę ankietą, zawierająca kilkanaście pytań, w tym pytania zamknięte, półotwarte oraz jedno otwarte, umożliwiła zebranie opinii i poglądów respondentek na temat wyobrażeń, co do wypełniania rodzinnej roli społecznej. Badaniami objęto grupę 120 młodych kobiet w wieku 23–26 lat. Ponad połowa z nich (51,7%) ukończyła 24. rok życia, niemal, co trzecia respondentka (31,7%) miała 23 lata, pozostałe osoby (11,6%) 25 i 26 lat (5,0%). Najlicniejsza grupa badanych kobiet mieszkała na wsi (37,6%), z małego miasta pochodziło 31,6% badanych i 30,8% z dużego miasta. Ojcowie badanych mieli najczęściej wykształcenie zawodowe (56,7%), natomiast matki średnie (41,7%). Matki (19,2%) miały też częściej, niż ojcowie (9,2%), wykształcenie wyższe. Badaną populację stanowiły studentki ostatniego roku studiów, które, w zdecydowanej większości, były stanu wolnego (85,8%) i nie posiadały dzieci (86,7%). Ukończenie studiów i uzyskanie wyższego wykształcenia jest w ich życiu momentem przełomowym,

<sup>1</sup> E. Mandal, *Kobiecość i męskość. Popularne opinie i badania naukowe*, Wydawnictwo Akademickie „Żak”, Warszawa 2003, s. 37.

związanym w podejmowaniem nowych wyzwań związanych z okresem wczesnej dorosłości, które koncentrują się między innymi na rozpoczęciu pracy zawodowej i założeniu rodziny. Niniejszy artykuł poświęcony jest jednemu z tych zadań, a mianowicie realizowaniu roli rodzinnej, co jest szczególnie istotne w przypadku kobiet, które w polskim społeczeństwie nadal bardziej określane są przez pryzmat funkcjonowania w roli żony i matki, niż roli zawodowej.

Warto na początku uzyskać odpowiedź na pytania czy kobiety w ogóle planują założenie rodziny, a jeśli tak, to jak bardzo jest to dla nich istotny cel. Na chęć wypełniania roli rodzinnej przez badane kobiety wskazują ich deklaracje dotyczące zawarcia związku małżeńskiego oraz posiadania dzieci. Większość respondentek uważa je za główne cele życiowe, które chciałaby w najbliższej przyszłości osiągnąć. Dla 85% badanych kobiet istotne jest zawarcie związku małżeńskiego, w tym ponad połowa z nich (59,2%) uważa ten cel za „bardzo ważny”, a co czwarta respondentka (25,8%) za „raczej ważny”. Około jedna na dziesięć (9,2%) respondentek waha się w kwestii małżeństwa, natomiast tylko niewielki odsetek (5,8%) uważa wyjście za mąż za zdecydowanie nieistotne. Mogą to być osoby, które myślą w przyszłości o funkcjonowaniu w związku nieformalnym, bez legalizacji związku lub też o życiu w pojedynkę, bez stałego partnera. Podobnie sytuacja wygląda w przypadku posiadania dzieci. Dziecko planuje 87,5% badanych, w tym dla 63,3% macierzyństwo jest „bardzo istotną”, a dla 24,2% respondentek „raczej istotną” wartością, nadającą sens ich życiu. Niezdecydowanych w kwestii posiadania dziecka jest 6,7% respondentek, 3,3% badanych kobiet raczej nie planuje potomstwa, a 2,5% zdecydowanie nie planuje dzieci. Z analizy materiału badawczego wynika, że dla badanych kobiet bardzo cenne są wartości rodzinne, zdecydowana większość respondentek chce realizować się w roli żony i matki.



**Rys. 1.** Skojarzenia z pojęciem „rodzina”. Źródło: Badania własne (2014).

**Fig. 1.** Associations with the word “family”. Source: Author’s research (2014).

Atrakcyjność rodziny może wynikać z tego, że kojarzy się ona respondentkom przede wszystkim z głębokim uczuciem, jakie łączy jej członków. To miłość była najczęściej pojawiającym się skojarzeniem z pojęciem rodzina. Dla ponad połowy (51,6%) badanych kobiet miłość jest podstawowym elementem, stanowiącym trzon tej małej grupy społecznej. Ponadto daje ona poczucie bezpieczeństwa – na ten element zwróciła uwagę co druga badana (50%). Nieco więcej, niż co trzeciej respondentce (35,8%) rodzina kojarzy się z dziećmi, a prawie co trzeciej (31,6%) ze wspólną osobą ją tworzących. U nieco ponad co piątej badanej (22,5%) wśród trzech skojarzeń z rodziną pojawiło się hasło „dom”, a u nieco mniej niż co piątej respondentki (18,3%) hasła: „mąż”, „żona”. Na podstawie zaprezentowanych skojarzeń, można powiedzieć, że rodzina w świadomości badanych kobiet jawi się, jako emocjonalna wspólnota osób, które łączy wzajemne uczucie. Zaspokaja ona wiele potrzeb psychicznych związanych ze wsparciem, ciepłem i troską o drugiego człowieka. W rodzinie darzymy się zaufaniem, czujemy się szczęśliwi i bezpieczni, ważne są tutaj kontakty nieformalne i bliskie relacje oparte na więzi osobowej.

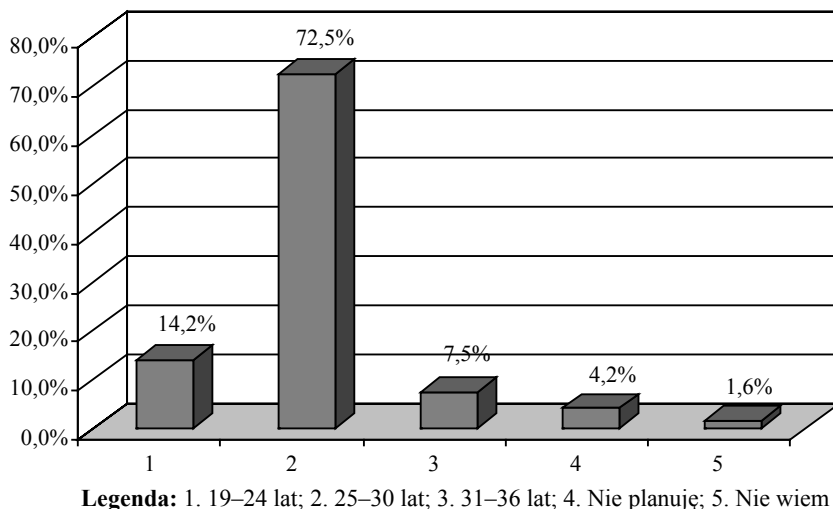
## **Podejmowanie ról małżeńskich i rodzicielskich w opinii respondentek**

Skoro w wyobrażeniach badanych kobiet o ich przyszłym życiu podejmowanie ról rodzinnych jest jednym z podstawowych zadań, jakie zamierzają realizować, warto przyjrzeć się ich planom związanym z zawarciem związku małżeńskiego oraz posiadaniem dzieci.

Z analizy materiału badawczego (por. Wykres 1) wynika, że większość respondentek (72,5%) planuje małżeństwo pomiędzy 25. a 30. r.ż., czyli w ciągu najbliższych kilku lat. Jest to zgodne z ogólną tendencją podwyższania się wieku nowożeńców. Według danych GUS na przestrzeni ostatnich kilkunastu lat nastąpiło przesunięcie wieku najczęstszego zawierania małżeństwa z grupy 20–24 do 25–29 lat. Panny młode w 2012 roku miały – średnio – 26 lat, wobec niespełna 23 lat na początku lat 90. i prawie 24 – w 2000 roku<sup>2</sup>. Kolejna grupa (14,2%) zaznaczyła przedział wiekowy pomiędzy 19. a 24. r.ż. – są to osoby, które już są w związku małżeńskim lub za chwilę w nim będą. Nieliczna grupa (7,5%) zamierza zawrzeć związek małżeński po ukończeniu 30. r.ż. Najprawdopodobniej są to kobiety, które najpierw zamierzają poświęcić się realizacji celów zawodowych i osiągnąć pewien poziom stabilizacji na rynku pracy, a dopiero potem założyć rodzinę. Można powiedzieć, że na chwilę obecną wahają się z deklara-

<sup>2</sup> Główny Urząd Statystyczny, *Podstawowe informacje o rozwoju demograficznym Polski do 2013 roku*, por. źródło: [http://stat.gov.pl/cps/rde/xbcr/gus/L\\_podst\\_inf\\_o\\_rozwoju\\_dem\\_pl\\_do\\_2013.pdf](http://stat.gov.pl/cps/rde/xbcr/gus/L_podst_inf_o_rozwoju_dem_pl_do_2013.pdf) [dostęp: 25.10.2014].

cjami o wyjściu za mąż, bo są to dla nich zbyt odległe plany, co wynika także z odpowiedzi na pytanie o realizację głównych celów życiowych, gdzie trudno im było określić swoje zaangażowanie w podejmowanie roli żony.



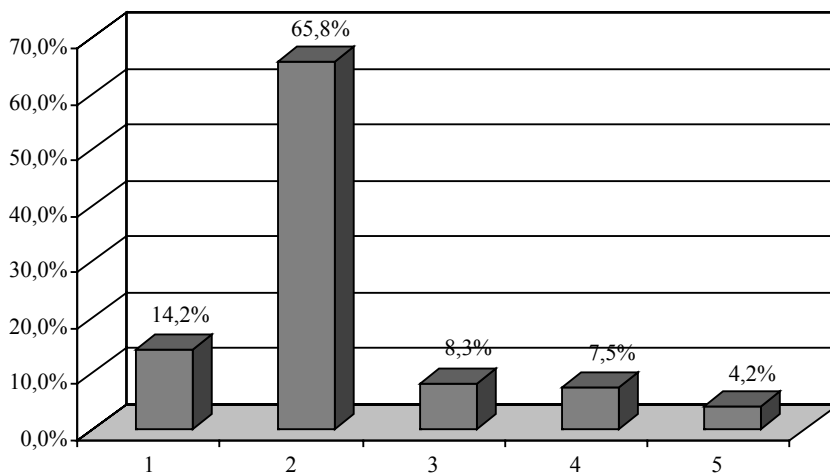
**Wykres 1.** Planowany wiek zawarcia związku małżeńskiego. Źródło: Badania własne (2014).  
**Graph 1.** Planned age of marriage. Source: Author's research (2014).

Niewielki odsetek badanych (4,2%) nie planuje małżeństwa lub jest niezdecydowana w tej kwestii (1,6%) – są to osoby, które uważają zawarcie związku małżeńskiego za mało istotny element ich przyszłego życia.

Obok podejmowania roli małżeńskiej badane deklarują również zamiar wypełniania roli rodzicielskiej (por. Wykres 2). Niemal dwie na trzy badane (65,8%) planują urodzić pierwsze dziecko pomiędzy 25. a 30. r.ż. Porównując te dane z wynikami dotyczącymi planów małżeńskich, można stwierdzić, że większość respondentek zamierza w ciągu najbliższych kilku lat zostać zarówno żoną, jak i matką. Kobiety te wpisują się w upowszechniający się trend coraz późniejszego rodzenia dzieci. Według danych GUS w 2012 roku średni wiek kobiety rodzącej pierwsze dziecko wynosi 27 lat w porównaniu do 23,7 lat w 1990 roku. Wynika to między innymi ze zmiany struktury poziomu wykształcenia matek. W 2012 roku – w stosunku do początku lat 90. – odsetek matek z wykształceniem wyższym wzrósł prawie 7-krotnie, tj. z 6% do ponad 45%<sup>3</sup>. Kolejna grupa (14,2%) zaznaczyła przedział wiekowy pomiędzy 19 a 24 lata – to osoby, które już są matkami, łącząc edukację z wychowywaniem dziecka lub osoby, które za chwilę staną się matkami. Nieliczna grupa respondentek (8,3%) deklaruje chęć urodzenia dziecka w wieku 31–36 lat, natomiast 7,5% w ogóle

<sup>3</sup> Tamże.

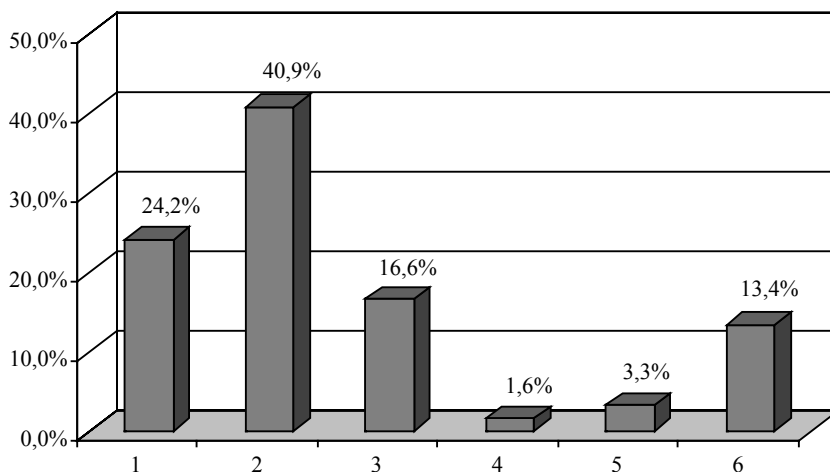
nie planuje potomstwa, a 4,2% badanych kobiet jest niezdecydowanych w tej kwestii.



**Legenda:** 1. 19–24 lat; 2. 25–30 lat; 3. 31–36 lat; 4. Nie planuję; 5. Nie wiem

**Wykres 2.** Planowany wiek posiadania pierwszego dziecka. Źródło: Badania własne (2014).

**Graph 2.** Planned age of having a first child. Source: Author's research (2014).



**Legenda:** 1. Jedno; 2. Dwoje; 3. Troje; 4. Czworo; 5. Nie wiem; 6. Inne

**Wykres 3.** Plany co do liczby posiadanych dzieci. Źródło: Badania własne (2014).

**Graph 3.** Plans for the number of children. Source: Author's research (2014).



Ważnym elementem planów związanych z podejmowaniem roli rodzicielskiej, szczególnie w przypadku kobiet (to one rodzą i są bardziej niż mężczyźni związane z dzieckiem, przynajmniej w pierwszym okresie jego życia), są plany związane z liczbą dzieci, jakie kobieta chciałaby posiadać (por. Wykres 3). Według danych GUS kobiety rodzą mniej dzieci niż kilkanaście lat temu. Współczynnik dzietności w 2012 roku wynosił 1,3 w porównaniu do 2,0 w 1990 roku<sup>4</sup>. To pokazuje, że model rodziny z dwójką dzieci zaczyna być zastępowany modelem z jednym dzieckiem. Na tym tle deklaracje większości badanych wyglądają optymistycznie. Najliczniejsza grupa respondentek (40,9%) zadeklarowała chęć posiadania dwójki dzieci, 16,6% chce mieć troje dzieci, a 1,6% czworo. Te kobiety mogą dawać nadzieje na wzrost liczby urodzeń w Polsce w kolejnych latach. Niemniej niemal, co czwarta badana (24,2%) planuje urodzić jedno dziecko, 3,3% nie wie ile chce mieć dzieci, a w grupie liczącej 13,4% znalazły się badane, które zdecydowanie lub raczej nie planują dzieci, albo też uzależniają swoją decyzję od sytuacji życiowej, w jakiej się znajdą za kilka lat.

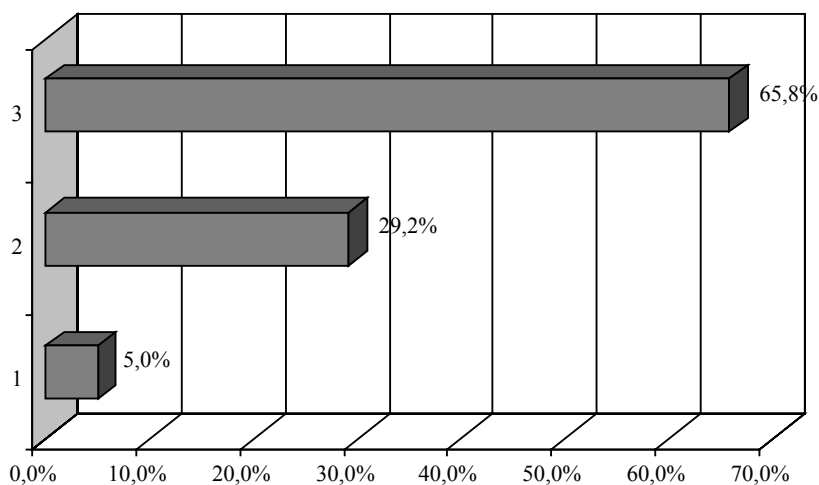
Istotnym uzupełnieniem wyobrażeń na temat pełnienia roli rodzicielskiej jest określenie powodów, dla których badane skłonne byłyby odroczyć w czasie posiadanie dziecka. Respondentki wśród trzech najważniejszych motywów takiej decyzji najczęściej podawały brak środków finansowych (80%), umożliwiających zaspokojenie podstawowych potrzeb ekonomicznych, związanych z wychowaniem dziecka. Kolejny istotny powód to brak właściwego kandydata na ojca swoich dzieci (76,6%), co świadczy o tym, że kobiety zaczynają świadomie wybierać partnera, pod kątem cech istotnych dla pełnienia zadań rodzicielskich. Na trzecim miejscu znów pojawia się problem natury materialnej, ponieważ 63,3% respondentek uważa brak własnego domu/mieszkania za powód, którym skłoniłby je do odroczenia decyzji o dziecku. Na kolejnych miejscach znalazły się czynniki związane z realizacją przez respondentki celów zawodowych. I tak 41,6% badanych wśród trzech najważniejszych czynników mogących wpłynąć na odłożenie w czasie planów rodzicielskich, wymienia atrakcyjną pracę zawodową spełniającą ich oczekiwania, a 38,3% respondentek możliwość osiągnięcia szybkiego awansu zawodowego. Zatem najistotniejszą przyczyną odrzucenia decyzji o urodzeniu dziecka jest, dla większości badanych kobiet, trudna sytuacja materialna uniemożliwiająca zapewnienie środków na jego utrzymanie i zapewnienie mu odpowiednich dla prawidłowego rozwoju warunków. Ale warto tutaj podkreślić, że liczna grupa respondentek bierze pod uwagę odkładanie planów rodzicielskich z powodu podjęcia aktywności w sferze zawodowej.

---

<sup>4</sup> Tamże.

## Model rodziny preferowany przez młode kobiety

Obecnie kobiety coraz częściej realizują się w działaniach poza sferą rodzinną. Nie chodzi tutaj tylko o przymus ekonomiczny, ale także o poczucie własnej wartości i samorealizację. Kobiety zaczynają konkurować z mężczyznami na rynku pracy, stając się tak samo dobrze wykwalifikowanymi pracownikami, piastującymi wysokie stanowiska. W związku z tym upowszechnia się model rodziny egalitarnej, z równym podziałem obowiązków domowych i zawodowych pomiędzy partnerami. W tej sytuacji warto zapytać młode kobiety, które chcą założyć rodzinę, ale także pracować (szczególnie, że część z nich bierze pod uwagę odroczenie planów rodzicielskich w uwagi na wypełnianie roli zawodowej), o to jak wyobrażają sobie funkcjonowanie swojej przyszłej rodziny. Jaki podział obowiązków jest przez nich preferowany? (por. Wykres 4)



**Legenda:** 1. Tradycyjny; 2. Nieproporcjonalny żeński; 3. Partnerski

**Wykres 4.** Preferowany model rodziny. Źródło: Badania własne (2014).

**Graph 4.** Planned family model. Ssource: Author's research (2014).

Z analizy badań wynika, że spośród pięciu zaproponowanych w kafeterii odpowiedzi modeli rodziny<sup>5</sup> badane wybrały trzy (partnerski, nieproporcjonalnie

<sup>5</sup> Model partnerski – kobieta i mężczyzna w zbliżonym stopniu angażują się w sprawy rodzinne i zawodowe. Model tradycyjny – jedynie mężczyzna pracuje, zarabiając wystarczająco na zaspokojenie potrzeb rodziny, natomiast kobieta zajmuje się prowadzeniem domu i dziećmi. Model nieproporcjonalny żeński – pracują oboje, jednak mężczyzna bardziej angażuje się w pracę, a kobieta poświęca się też rodzinie. Model nieproporcjonalny męski – kobieta i mężczyzna pracują, ale to na kobiecie spoczywa główny ciężar utrzymania rodziny, podczas gdy mężczyźni przypadają w udziale obowiązki domowe. Model odwrócony kobieta jest jedynym żywicielem

żeński, tradycyjny). Większość respondentek (65,8%) chce partnerskiego układu ról i relacji w rodzinie, gdzie zarówno mężczyzna, jak i kobieta pracują zawodowo (wspólnie utrzymują rodzinę) i równo dzielą się obowiązkami związanymi z zajmowaniem się domem i dziećmi. Warto przytoczyć tutaj kilka wypowiedzi respondentek wyjaśniających ten wybór:

„Nie wyobrażam sobie, że ja będę zarówno pracować, jak i zajmować się domem, a mąż będzie tylko pracować w biurze. Jeśli wspólnie utrzymujemy dom, to też wspólnie dzielimy się obowiązkami domowymi i razem wychowujemy dziecko” (kobieta, 24 lata, duże miasto).

„Chciałbym, żebyśmy wspólnie z partnerem podejmowali trud zarabiania na dom i razem wykonywali prace domowe” (kobieta, 23 lata, małe miasto).

„Nie chcę żyć tak jak moi rodzice, mama w kuchni, tata w pracy. Chcę zarabiać i być niezależna, ale też żeby mój mąż pomagał mi w obowiązkach domowych oraz wychowaniu dzieci” (kobieta, 25 lat, wieś).

Model nieproporcjonalny żeński preferuje 29,2% badanych kobiet, co oznacza, że chciałyby pracować zawodowo, podobnie jak ich mąż/partner, ale mniej czasu niż mężczyzna poświęcać pracy zawodowej, natomiast więcej czasu niż mężczyzna poświęcić zajmowaniu się domem i dziećmi. Oto przykładowe wypowiedzi uściślające ten wybór:

„Uważam, że żona powinna pracować i zarabiać mniej niż mąż, a tym samym spędzać mniej czasu poza domem. To przede wszystkim mężczyzna zarabia na dom, a kobieta może pracować, ale jej praca nie powinna przeszkadzać w opiece nad dziećmi” (kobieta, lat 24, duże miasto).

„Chciałabym pracować zawodowo, ale nie wyobrażam sobie pracować na tyle dużo, żeby nie móc zajmować się domem i dziećmi” (kobieta, 23 lata, małe miasto).

Wśród badanych kobiet są też zwolenniczki tradycyjnego podziału ról w rodzinie. Jest to nieliczna grupa (5,0%), która uważa, że mężczyzna powinien pracować zawodowo (utrzymywać rodzinę), a kobieta powinna zajmować się domem i dziećmi. Zwolenniczki takiego modelu wyjaśniały swój wybór, między innymi następująco:

„Jeśli mąż będzie zarabiał wystarczająco na dom i rodzinę, to ja nie będę pracować. Będę dbać o dom, dzieci i męża” (kobieta, 25 lat, wieś).

„Bardzo lubię dzieci, chcę mieć troje i chcę się cieszyć ich wychowaniem. Nie muszę pracować zawodowo. Mam nadzieję, że mój mąż będzie dużo zarabiał, żeby móc nas utrzymać” (kobieta, 23 lata, małe miasto).

Uzupełnieniem preferowanego modelu rodziny, odnoszącym się do realizowania ról rodzinnych i zawodowych były pytania o to, w jakim czasie po urodzeniu dziecka kobieta zdecydowałaby się pójść do pracy oraz jak wyobraża sobie godzenie ze sobą tych dwóch ról. Z analizy badań wynika, że najliczniejsza grupa badanych (36,7%) chciałaby wykorzystać maksymalny, roczny okres urlopu macierzyńskiego, pozostawiając dziecko pod opieką dziadków, najczęściej swojej mamy.

„Myślę, że kiedy wróciłabym do pracy dzieckiem zaopiekowałiby się moim rodzice. Mama wychowała 4 dzieci, więc poradzi sobie też z wnukiem” (kobieta, 24 lata, duże miasto).

Kolejna pod względem liczebności grupa respondentek (27,5%) chciałaby wrócić do pracy dopiero, kiedy dziecko pójdzie do przedszkola.

„Zamierzam spędzić z dzieckiem czas w domu dopóki nie będzie na tyle duże, żeby pójść do przedszkola. Uważam, że dziecko w pierwszym okresie swojego życia powinno być wychowywane przez rodziców, szczególnie ważna jest w tym czasie matka, bo dziecko potrzebuje jej opieki i uwagi” (kobieta, 23 lata, wieś).

W miarę szybko, czyli po wykorzystaniu 6-miesięcznego urlopu macierzyńskiego lub nawet wcześniej chciałaby wrócić do pracy niemal co czwarta badana (23,3%). Przedstawicielki tej grupy najczęściej mówią o tym, że będą liczyć w tej sytuacji na zaangażowanie męża w sprawy opieki na dzieckiem oraz rodziców lub teściów.

„Będziemy wspólnie z mężem dzielić się obowiązkami związanymi z opieką na dzieckiem. W końcu dziecko jest decyzją dwójki rodziców i oboje powinni poczuwać się do jego wychowania. Będę też mogła liczyć na pomoc dziadków” (kobieta, 25 lat, małe miasto).

Warto też tutaj podkreślić, że większość respondentek (65,8%) nie widzi konfliktu pomiędzy wypełnianiem roli rodzinnej i roli zawodowej. Uważają one, że wystarczy umieć dobrze zorganizować sobie czas, wtedy będzie można za dbać o dom i dzieci oraz pracować zawodowo.

„Wystarczy chcieć, wtedy można ze sobą pogodzić wiele rzeczy. Zawsze można pokombinować tak, żeby wykorzystać każdą wolną chwilę na wspólne spędzenie czasu z rodziną, a nie np. gapić się w telewizor” (kobieta, 23 lata, duże miasto).

Ponadto wiele wypowiedzi badanych świadczy o tym, że rola macierzyńska jest dla nich po prostu ważniejsza niż rola zawodowa i będą chciały dostosować pracę zawodową do planów rodzicielskich.

„Dziecko i rodzina jest dla mnie najważniejsza, rolą matki jest dbać o dobro dziecka. Praca zawodowa też jest ważna, ale nie tak jak rodzina” (kobieta, 23 lata, małe miasto)

„Dziecko potrzebuje matczynej miłości, żeby się dobrze rozwijać” (kobieta 25 lat, duże miasto).

„Chcę pracować, ale przede wszystkim chcę mieć kochającą się rodzinę” (kobieta, 24 lata, małe miasto).

## Podsumowanie

Wyniki przeprowadzonych badań pokazują jak ważną wartością jest dla młodych kobiet rodzina i realizowanie się w roli matki. Zdecydowana większość respondentek chce zawrzeć związek małżeński i planuje w przyszłości potomstwo (najczęściej jest to dwójka dzieci). Najczęściej wybieranym przez badane kobiety przedziałem wiekowym do podejmowania rodzinnych ról społecznych jest okres pomiędzy 25. a 30. r.ż., co wpisuje się w zapoczątkowane w latach 90. ubiegłego wieku przemiany demograficzne, które spowodowały przesunięcia wieku osób najczęściej zawierających małżeństwa oraz najwyższej płodności kobiet z grupy wieku 20–24 lata do grupy 25–29 lat<sup>6</sup>. Nieco więcej niż jedna na dziesięć badanych (12%) nie zamierza podejmować w przyszłości roli rodzicielskiej, co wynika z wypowiedzi respondentek udzielonych zarówno na pytanie dotyczące istotnych wartości życiowych, jak i planów rodzicielskich. W przypadku roli małżeńskiej tylko 5,8% badanych nie planuje wyjść za mąż lub też uważa małżeństwo za mało istotny element swojego przeszłego życia. Zatem można założyć, że młode pokolenie kobiet ma zamiar nadal zakładać rodziny i rodzić dzieci, choć będzie to później niż w przypadku pokolenia ich matek.

Czynnikiem, który najczęściej może wpłynąć, zdaniem badanych, na odroczenia ich planów małżeńskich i rodzicielskich jest trudna sytuacja finansowa, która pozbawi ich możliwości zapewnienia dziecku właściwych warunków bytowych, ale może to być również wymagająca dużego zaangażowania praca. Z jednej strony aktywność zawodowa jawi się w wypowiedziach badanych jako czynnik „przeszkadzający” w założeniu rodziny, z drugiej jednak strony większość respondentek w sytuacji konfliktu ról jawi się jako opiekunki domowego

<sup>6</sup> Tamże.

ogniska, które przedkładają życie rodzinne ponad pracę zawodową. Taką postawę potwierdzają wyniki badań innych autorów:

„[...] analizy potwierdzają utrzymywanie się wyraźnego podziału obowiązków charakterystycznego dla tradycyjnego podziału ról w rodzinie (*malebreadwinnerfamily*): gdy pojawiają się małe dzieci, kobiety często zajmują się nimi, rezygnują z pracy zarobkowej. Dotyczy to zwłaszcza kobiet wychowujących małe dzieci (do szóstego roku życia). Mężczyzna jest zaś w pełni odpowiedzialny za dostarczenie środków na utrzymanie rodziny. Gdy pojawiają się dzieci jego aktywność zawodowa wzrasta. Model taki realizowany był przez 60% kobiet z dziećmi w wieku do trzeciego roku życia oraz 50% kobiet z dziećmi w wieku od 4 do 6 lat<sup>7</sup>.”

Nadal w postrzeganiu społecznym tkwi stereotyp kobiety–matki, która powinna dbać przede wszystkim o życie rodzinne, a praca jest tylko jej dodatkowym zajęciem. W ten obraz wpisują się także same kobiety. Na przykład, są to te respondenci, które chcą funkcjonować w rodzinach z nieproporcjonalnie żeńskim lub tradycyjnym układem ról społecznych. Ich zadaniem jest pozostawać do dyspozycji, może niekoniecznie męża, ale na pewno dzieci.

„Skoro powinna «pozostawać» to nie może pracować, albowiem praca zazwyczaj znajduje się poza domem i aby pracować, trzeba z niego wyjść, a po drugie również zazwyczaj, małe dziecko zajmuje mnóstwo czasu, szczególnie jeśli jest energiczne i towarzyskie, lub przeciwnie, chorowite i nietowarzystkie. No i cóż, tych dwóch żywiołów i tych dwóch zadań – pracy zawodowej czy też ambicji w sferze publicznej oraz posiadania i wychowania dzieci nie da rady ze sobą pogodzić, jeśli jest się kobietą. Albo jedno, albo drugie<sup>8</sup>.”

W Polsce kobiety często wybierają to drugie, bo trudniej zrezygnować z rodziny niż aktywności zawodowej lub też po prostu ważniejsze jest dla nich bycie żoną i matką – opiekunką domowego ogniska niż bycie pracownikiem. Część z nich próbuje obie role pogodzić redukując liczbę dzieci albo też odrzucać decyzję o rodzicielstwie. Ale warto też podkreślić fakt, że nieliczne badane kobiety nie zamierzają mieć dzieci, przełamują tym samym stereotyp kobiety–matki, pokazując, że życie bez dzieci może być także udane.

<sup>7</sup> I.E. Kotowska, U. Sztanderska, I. Wóycicka, *Diagnoza kulturowych i strukturalnych uwarunkowań łączenia pracy zawodowej i aktywności rodzinnej przez kobiety w Polsce*, [w:] I.E. Kotowska (red.), *Strukturalne i kulturowe uwarunkowania aktywności zawodowej kobiet*, Wydawnictwo Naukowe „Scholar”, Warszawa 2009, s. 255.

<sup>8</sup> T. Szlendak, *Leniwe maskotki, rekiny na smyczy. W co kultura konsumpcyjna przemieniła mężczyzn i kobiety*, Jacek Santorski & Co Agencja Wydawnicza, Warszawa 2005, s. 192.

**Bibliografia**

- Główny Urząd Statystyczny, *Podstawowe informacje o rozwoju demograficznym Polski do 2013 roku*, [http://stat.gov.pl/cps/rde/xber/gus/L\\_podst\\_inf\\_o\\_rozwoju\\_dem\\_pl\\_do\\_2013.pdf](http://stat.gov.pl/cps/rde/xber/gus/L_podst_inf_o_rozwoju_dem_pl_do_2013.pdf) [dostęp: 25.10.2014].
- Kotowska I.E, Sztanderska U., Wóycicka I., *Diagnoza kulturowych i strukturalnych uwarunkowań łączenia pracy zawodowej i aktywności rodzinnej przez kobiety w Polsce*, [w:] I.E. Kotowska (red.), *Strukturalne i kulturowe uwarunkowania aktywności zawodowej kobiet*, Wydawnictwo Naukowe „Scholar”, Warszawa 2009.
- Mandal E., *Kobiecość i męskość. Popularne opinie i badania naukowe*, Wydawnictwo Akademickie „Żak”, Warszawa 2003.
- O roli kobiet w rodzinie. Komunikat z badań*, CBOS, Warszawa 2013.
- Szlendak T., *Leniwe maskotki, rekiny na smyczy. W co kultura konsumpcyjna przemieniła mężczyzn i kobiety*, Jacek Santorski & Co Agencja Wydawnicza, Warszawa 2005.