

Hanna Obracht-Prondzyńska

Kształtowanie tożsamości na przykładzie małych miast województwa pomorskiego

Acta Cassubiana 18, 188-201

2016

Artykuł został opracowany do udostępnienia w internecie przez Muzeum Historii Polski w ramach prac podejmowanych na rzecz zapewnienia otwartego, powszechnego i trwałego dostępu do polskiego dorobku naukowego i kulturalnego. Artykuł jest umieszczony w kolekcji cyfrowej bazhum.muzhp.pl, gromadzącej zawartość polskich czasopism humanistycznych i społecznych.

Tekst jest udostępniony do wykorzystania w ramach dozwolonego użytku.

Hanna Obracht-Prondzińska
Gdańsk

Kształtowanie tożsamości na przykładzie małych miast województwa pomorskiego

Wstęp

Miasto jest efektem historycznych nawarstwień, stylów architektonicznych, układów urbanistycznych, dzięki którym jest ono doświadczane. Jego historia oraz bogactwo kulturowe stanowią podstawy tego, co zwykliśmy określać klimatem miasta. Wpływa też na charakter życia w mieście, określając jednocześnie jego specyfikę. Krajobraz, sposób odbierania form przestrzennych oraz przeżycia i doświadczenia przebywających w nim ludzi budują jego historię¹. Zapis architektoniczny i urbanistyczny miast stanowi uzupełnienie tworzącej się tożsamości miejsc². Poprzez bieżące oddziaływanie na istniejącą strukturę miast możemy eksponować jego zróżnicowaną przeszłość.

Dzisiaj wyraźnie widoczna jest tendencja niszczenia krajobrazu miast, pomimo powszechnego uznania ich dziedzictwa kulturowego jako bogactwa obrazującego historię i doświadczenia mieszkańców. Świadectwem zaniedbań jest powstająca chaotyczna zabudowa wielu miast, niszcząca ich piękno, tożsamość, a także obniżająca potencjał ekonomiczny krajobrazu. Brak poszanowania dla dzieł architektury może prowadzić do zacierania historii, istotnej dla danej społeczności. Warto również zwrócić uwagę na powstające nowe miasta, których gwałtowny rozwój, związany z położeniem w sąsiedztwie metropolii, powoduje powstawanie amorficznych, monofunkcyjnych układów miejskich, pozbawionych przestrzeni publicznych, oraz miejsc pozwalających na tworzenie poczucia przynależności oraz identyfikacji jego mieszkańców.

¹ E. Rewers, *Wstęp do filozofii ponowoczesnego miasta*, Kraków 2005, s. 297.

² Tamże, s. 305.

Przestrzeń miasta i jego historia

Pojęcie tożsamości miasta jest silnie związane z koncepcją tożsamości miejsca i przestrzeni oraz z koncepcjami powstałymi na gruncie badań nad zarządzaniem organizacjami i ich tożsamością. Przestrzeń miejska konstruowana jest przez nawarstwiająca się realizacje urbanistyczne i architektoniczne. Odgrywa ona kluczową rolę w budowaniu ich tożsamości.

To dzięki niej utrwalana jest pamięć o wydarzeniach oraz historii miast³. Rozwój polskich miast został jednak w dużej mierze przerwany na skutek zniszczeń wynikłych z prowadzenia działań wojennych, później z powodu zmian ustrojowych oraz w wyniku wcielenia w życie decyzji związanych z centralnym planowaniem gospodarki, ograniczeniem prawa własności oraz likwidacją samorządu lokalnego. Wywarło to istotny wpływ na wygląd i kształt przestrzeni polskich miast⁴.

Dzisiaj powszechne staje się budowanie obrazu miasta w oparciu o jego zróżnicowaną tradycję. Historyczne wartości miasta, zapisane w jego przestrzeni, są niezwykle istotnym elementem w tworzeniu podstaw identyfikacji z miejscem zamieszkania, w budowaniu poczucia przywiązania doń czy też w umacnianiu lokalnych więzi. Często jednak potencjał miast nie jest doceniany, co prowadzi do utraty pierwotnej tożsamości po to, aby poszukiwać jej niedoskonałego substytutu w nadprodukcji symboli kulturowych⁵. Dodatkowo transformacja przestrzeni miejskich, wynikająca ze zmiany sposobu życia oraz roli, jaką pełni dzisiaj miasto, zmusza do dyskusji nad przyszłym kształtem i jego organizacją⁶. Miasta rosną i zmieniają się pełnione przez nie funkcje oraz służącą im infrastrukturę. Zmieniają się także struktury społeczne w nim funkcjonujące, a uformowane niegdyś systemy wartości ulegają pewnej erozji⁷. Nasilony współcześnie indywidualizm oraz destrukcja wspólnot mogą być groźne dla integracji społeczności terytorialnych. A przecież to właśnie kontakty między mieszkańcami oraz silne relacje z otaczającym środowiskiem, zarówno fizycznym, jak i społeczno-kulturowym, stanowią esencję miejskości⁸. Jakość przestrzeni miejskiej, jej różnorodność społeczno-kulturowa to podstawowy czynnik determinujący potencjał rozwojowy i życie miasta we wszystkich jego wymiarach.

³ Tamże, s. 185.

⁴ W. Szymańska, *Spoleczna przestrzeń w średnich miastach na Pomorzu*, Słupsk 2011, s. 5.

⁵ E. Rewers, *Wstęp do filozofii...*, s. 299.

⁶ Tamże, s. 300.

⁷ D. Kochanowska, M. Kochanowski, *W stronę miasta*, Warszawa 2012, s. 43.

⁸ Tamże, s. 135.

Rola dziedzictwa kulturowego w kształtowaniu tożsamości miast

W strukturze miasta zasadnicze znaczenie dla jego tożsamości ma jego plan oraz zabudowa. To ona reguluje zachowania mieszkańców, kreując w dużej mierze ich styl życia oraz stosunek do otaczającej ich przestrzeni. Jest również najbardziej odporna na zachodzące zmiany, dzięki czemu przechowuje historyczną pamięć o mieście oraz stanowi podstawę jego tożsamości⁹. Miejski krajobraz jest wypadkową kształtowanego historycznie zbioru nawarstwień w zabudowie¹⁰. Relacja człowieka do architektury jest jednym z głównych elementów, za pomocą których społeczeństwo oswaja przestrzeń. Znaczenie wartości kulturowych miast pozwala jego mieszkańcom na identyfikację z nim. Jednak miasto, które nominalnie jest dobrem wspólnym wszystkich mieszkańców, rozpada się na konkretne obszary określane jako „własne” lub „cudze”¹¹.

Profil każdego miasta, jego charakter kulturowy stanowi bez wątpienia ten aspekt miasta, który nie poddaje się szybkim i łatwym modyfikacjom. Uwarunkowany jest historią, przyjętymi wcześniej kierunkami rozwoju, a także stanem zasobów, którymi w danym momencie miasto dysponuje, oraz jego charakterystykami terytorialnymi i społeczno-gospodarczymi¹². Historyczna architektura miasta stanowi również potencjał dla rozwoju gospodarczego, w tym przede wszystkim dla rozwoju turystyki. W większości miast znajdują się elementy dziedzictwa kulturowego, które można wykorzystać dla zainicjowania lub zintensyfikowania procesów rozwojowych oraz wzmacniania ich specyfiki, choćby w oparciu o walory uzdrowiskowe (Ustka), walory krajobrazowe (np. Kartuzy), elementy środowiska przyrodniczego (Łeba), czy zachowane dzieła architektury i układy urbanistyczne (Pelplin, Gniew).

Ochrona dziedzictwa kulturowego miast jest również skutecznym instrumentem rozwoju lokalnego oraz narzędziem służącym budowaniu społeczeństwa obywatelskiego. Rozwijanie aktywności społecznej przez projekty związane z przywracaniem jakości środowiska kulturowego miast daje szansę na wspieranie lokalnej przedsiębiorczości, przeciwdziałanie marginalizacji i segregacji społecznej, tworząc przy tym atrakcyjne miejsca pracy. Im większy jest

⁹ Tamże, s. 137.

¹⁰ K. Heffner, *Funkcjonowanie miast małych w systemie osadniczym Polski w perspektywie 2033 r.*, [w:] *Ekspertyzy do Koncepcji Przestrzennego Zagospodarowania Kraju 2008-2033*, Warszawa 2008, s. 285.

¹¹ A. Wallis, *Socjologia przestrzeni*, Warszawa 1990.

¹² M. Klekotko, C.J. Navarro, *W stronę nowych Studiów kulturowych nad miastem*, [w:] *Wymiary kulturowe polskich miast i miasteczek*, red. tychże, Kraków 2015, s. 231-241.

stopień lokalnej integracji, tym większe i bardziej stabilne są możliwości rozwoju lokalnych obszarów rozwoju społeczno-gospodarczego¹³.

Dziedzictwo kulturowe a zrównoważony rozwój miast

Dziedzictwo kulturowe wiąże zagadnienia przestrzenne i społeczne w spójną urbanistyczną całość. W istotny sposób wpływa na harmonijny rozwój przestrzenny oraz ekonomiczny, w centrum którego znajduje się człowiek oraz jego stosunek do przeszłości¹⁴. Zrównoważony rozwój według Nowej Karty Ateńskiej powinien wiązać się z budowaniem rozległej wiedzy historycznej o mieście. Sposób rozwiązywania problemów w mieście, związanych z ochroną środowiska kulturowego w decydujący sposób wpływa na tempo, charakter, kierunek a także jakość urbanistycznych rozwiązań w dokumentach planistycznych miast¹⁵.

Proces równoważenia rozwoju, którego istotnym elementem jest ochrona wartości kulturowych, dotyka ważnych powiązań między dziedzictwem i mieszkańcami. Korzystając z dzieł historycznych miast oraz ładu przestrzennego, zdecydowanie łatwiej jest kreować wysoką jakość środowiska życia mieszkańców. Dbłość o dziedzictwo kulturowe sprzyja też identyfikacji mieszkańców oraz budowaniu więzi z miejscem zamieszkania. Wywołuje przy tym społeczną aktywność i troskę o otoczenie. Na poziomie lokalnych społeczności dziedzictwo w sposób trwały pozwala budować satysfakcjonującą rzeczywistość¹⁶.

Wynika z niego nowe podejście do struktury urbanistycznej miasta, skupiające uwagę na podkreślanii indywidualnych, charakterystycznych cech każdego z miast. Nie ulega wątpliwości, że jednym z najistotniejszych składników jakości życia w miastach, który sprawia, że żyje się w nich lepiej, jest ich lokalnie rozpoznawalne dziedzictwo, dla każdego z miast inne i niepowtarzalne. To „kulturowa lokalność” wraz z walorami krajobrazu stanowi o specyfice miejsca, budując różnicowanie kulturowe, którego efektem jest atrakcyjniejsza przestrzeń miast¹⁷.

¹³ Tamże, s. 296.

¹⁴ D. Kłosek-Kozłowska, *Dziedzictwo kulturowe miast wobec strategii zrównoważonego rozwoju*, [w:] Studia Komitetu Przestrzennego Zagospodarowania Kraju PAN, vol. 142, 2012, s. 295.

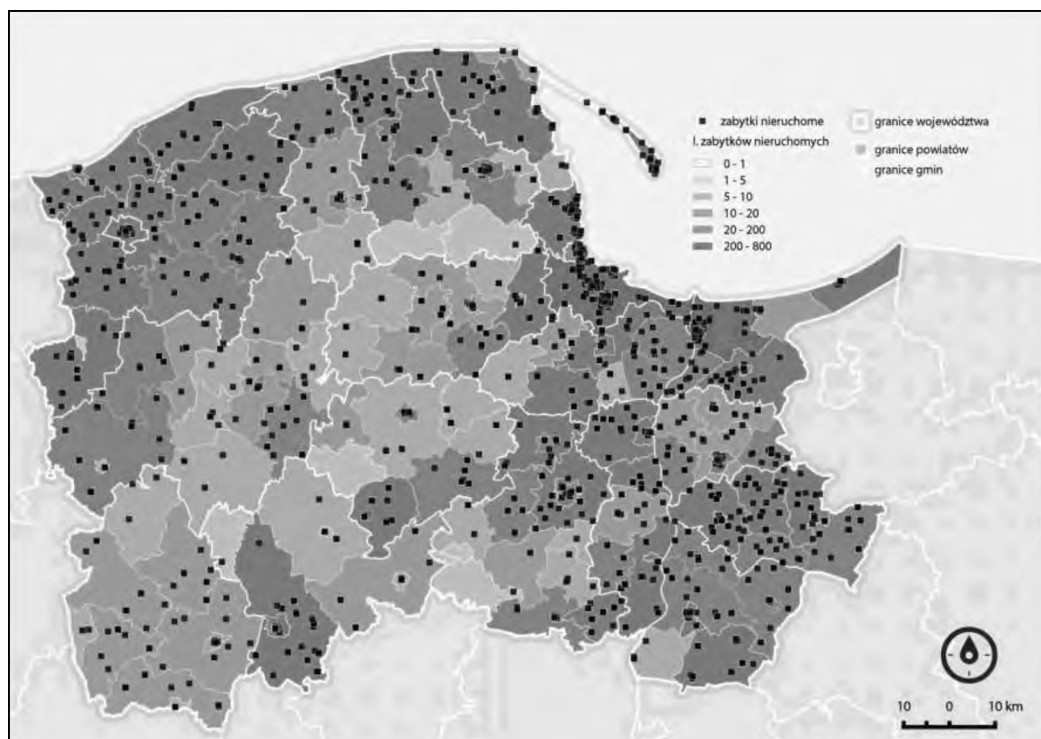
¹⁵ Tamże, s. 293.

¹⁶ Tamże, s. 300.

¹⁷ Tamże, s. 299.

Małe miasta pomorskie

Małe miasta są ważnym elementem krajobrazu, gospodarki oraz życia społecznego i kulturalnego, mają też szczególne znaczenie dla jakości życia w regionie¹⁸. Ośrodki takie podejmują dzisiaj próbę przededefiniowania swojej roli i miejsca w strukturach przestrzennych regionu, poszukując nowych impulsów rozwojowych i szans na poprawę warunków życia społecznej lokalnej¹⁹. Mają one głęboko zróżnicowane uwarunkowania i możliwości rozwoju. Część z nich wykorzystuje takie warunki intensywnie, inne wymagają wsparcia. Miasta o bogatej historii oraz zachowanym dziedzictwie kulturowym mogą oprzeć swój rozwój o potencjał, którym dysponują.



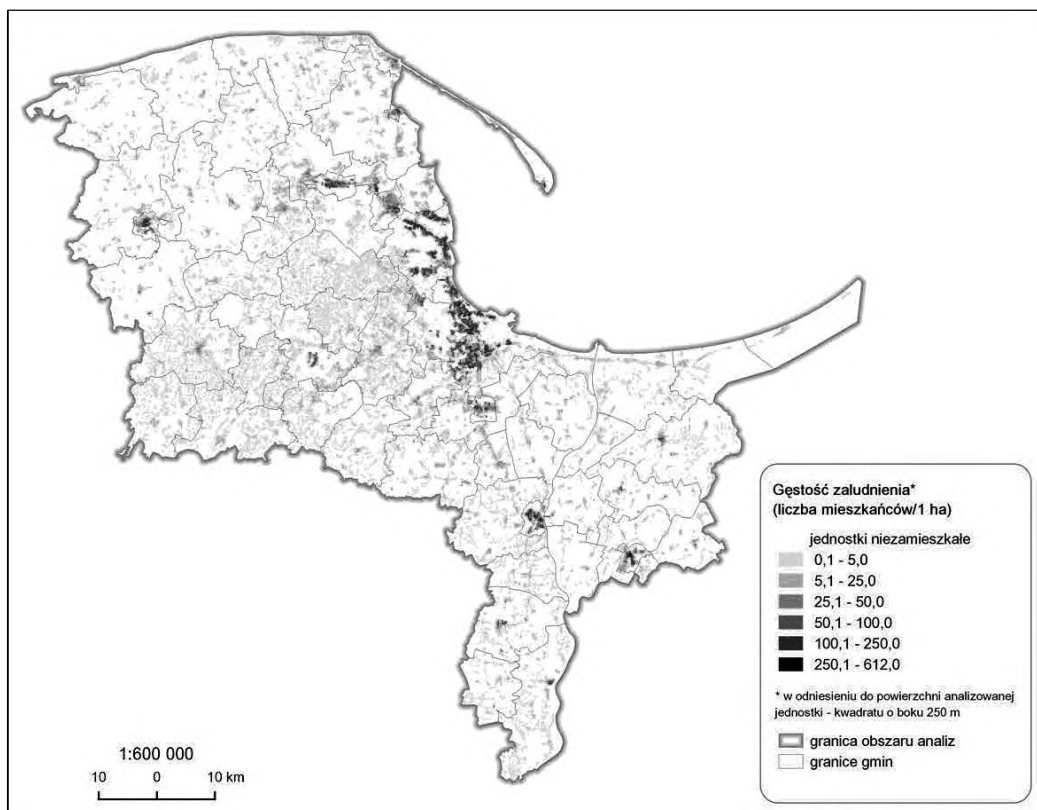
Mapa 1. Lokalizacja zabytków w województwie pomorskim wg stanu z lutego 2016 r.

Źródło: Opracowanie własne na podstawie danych uzyskanych od Pomorskiego Wojewódzkiego Konserwatora zabytków.

¹⁸ K. Haffner, *Funkcjonowanie miast małych w systemie...*, s. 287.

¹⁹ Tamże, s. 286.

Zaskakujące jest przy tym, że pomimo zdecydowanie większej liczby zabytków występujących w bezpośrednim sąsiedztwie metropolii (mapa 1), małe miasta położone w znacznym oddaleniu od niej mają szansę zbudowania swojej marki, a tym samym wzmacniania swojej roli w regionie, dzięki zachowanej architekturze, stanowiącej ich wizytówkę. Małe miasta w sąsiedztwie metropolii rozwijają się dynamicznie, lecz w sposób niekontrolowany (mapa 2), a ich mieszkańcy korzystają zwykle z oferty ulokowanej w większych ośrodkach. Obszar ich zamieszkania, sposób urządzenia przestrzeni, oferowane usługi publiczne czy też jakość infrastruktury społecznej nie sprzyjają często budowaniu tożsamości i poczucia identyfikowania z miastem²⁰.



Mapa 2. Rozwój terenów mieszkaniowych w bezpośrednim otoczeniu metropolii.

Źródło: Dane Pomorskiego Biura Planowania Regionalnego.

²⁰ *W stronę miasta...*, s. 140.

Nowe miasta

Proces metropolizacji uznaje się współcześnie za dominujący czynnik kształtujący systemy osadnicze. Proces ten trwa od dawna, a jego znaczenie wynika ze zmienionych uwarunkowań związanych z rozwojem cywilizacji technicznej oraz globalizacji zjawisk społeczno-gospodarczych²¹. Małe miasta położone w obszarze metropolitalnym, pomimo ich niskiego poziomu integracji lokalnej, dzięki konkurencyjnemu i efektywnemu układowi powiązań, który uwzględnia dominujące sąsiedztwa centrów metropolii, póki co przeżywają intensywny rozwój. Jednak z czasem, ze względu na dominującą funkcję mieszkaniową, brak poprawy jakości przestrzeni miejskiej²², budującej tożsamość oraz wzrost oczekiwań społeczeństwa, przestaną one być atrakcyjnymi miejscami do życia. Konieczne jest więc równoważenie rozwoju takich miast w oparciu o rozwój procesów urbanizacyjnych w ściśle określonych miejscach i kierunkach, stwarzający możliwość wzmocnienia ich tożsamości²³. W przeciwnym wypadku dojdzie do pogłębienia szybkiej i niekontrolowanej działalności inwestycyjnej, tworzącej obszary bezładnej i zaśmieconej przestrzeni suburbiów²⁴.

Wagę i znaczenie budowania tożsamości miasta dostrzega się na przykład w Redzie, gdzie od lat toczy się dyskusja o potrzebie stworzenia centrum miasta, które integrowałoby ze sobą mieszkańców, gdyż to właśnie ono, lub szerzej rozumiane śródmieście, decydują o obliczu i osobowości miasta, o jego kulturowym i zabytkowym charakterze, o jego oryginalności. Centrum jest obszarem, które spośród wszystkich przestrzeni miasta jest przedmiotem największej identyfikacji jego mieszkańców. Jest obszarem o kluczowym znaczeniu dla funkcjonowania społeczności miasta, a także dla społeczności obszaru, który jest przez oddziaływanie tego miasta zdominowany. Jest identyfikowany przez miejską społeczność jako obszar, na którym przebiegają najważniejsze procesy życia publicznego²⁵.

W przypadku miasta, jakim jest Reda, jego szybki rozwój pod koniec XX wieku miał związek z budową osiedla bloków z mieszkaniami dla pracowników budowanej w latach 1982–1990 Elektrowni Jądrowej w Żarnowcu, a w układzie

²¹ *Małe i średnie miasta w policentrycznym rozwoju Polski*, red. G. Korzeniak, Kraków 2014, s. 15.

²² K. Haffner, *Funkcjonowanie miast małych w systemie...*, s. 295-296.

²³ A. Karwińska, *Nowe przestrzenie społeczne w miastach współczesnych. Krakowskie fresh points*, [w:] *Przegląd socjologiczny*, t. LX/2-3, red. M. Dymnicka, P. Starosta, Łódź 2011, s. 262.

²⁴ D. Kłosek-Kozłowska, *Dziedzictwo kulturowe miast...*, s. 295.

²⁵ A. Wallis, *Socjologia przestrzeni...*

funkcjonalnym nadal widać skutki połączenia w jeden organizm czterech dawnych wsi. Według danych z 30 czerwca 2013 roku miasto liczyło 22 778 mieszkańców, podczas gdy u progu transformacji w 1989 r. było to o połowę mniej (11 044)²⁶. Na tę dynamikę składa się m.in. presja na rozwój funkcji mieszkaniowych, zaś dla rozwoju miasta, w tym dla problemów z wykreowaniem centrum, zasadnicze znaczenie ma obecny system drogowy. Mimo silnego uświadamiania sobie potrzeb i wyzwań rozwojowych nadal brakuje pomysłu na spójną sieć przestrzeni publicznych pozwalającą na integrację terytorialną miasta.

Nieco inaczej przedstawia się rozwój Pruszcza Gdańskiego, gdzie przy jednoczesnym intensywnym rozwoju funkcji mieszkaniowej, rozwija się również system przestrzeni publicznych. Wyraźnie również widać, jak istotną rolę pełni historia miasta w budowaniu poczucia przynależności i identyfikacji jego mieszkańców. Między innymi z tego względu, dzięki licznym występującym na tym obszarze stanowiskom archeologicznym (mapa 3), postanowiono zrekonstruować Rzymską Faktorię Handlową (zdj. 1) związaną z dawnym Szlakiem Bursztynowym. Realizacja jest wyjątkowym przedsięwzięciem turystyczno-archeologicznym w skali całego kraju i przyczynia się do promocji dziedzictwa kulturowego obszaru²⁷. Ponadto istotę realizacji sieci przestrzeni publicznych dostrzeżono w organizowanym corocznie przez Marszałka Województwa Pomorskiego konkursie Najlepsza przestrzeń publiczna województwa pomor-



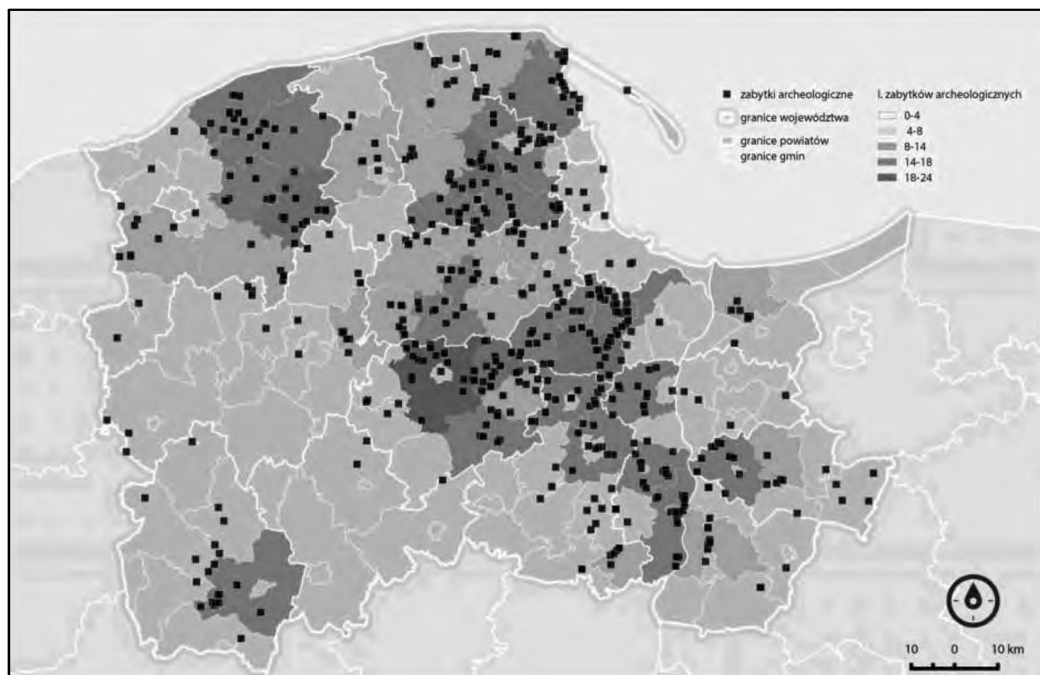
Fot. 1. Rzymska Faktoria Handlowa w Pruszczu Gdańskim.

Źródło: H. Obracht-Prondzyńska, *10 lat konkursu: Najlepsza przestrzeń publiczna województwa pomorskiego*, Pomorskie Biuro Planowania Regionalnego, Gdańsk-Słupsk 2015.

²⁶ *Historia Redy*, red. J. Treder, Wejherowo 2006, s. 398.

²⁷ H. Obracht-Prondzyńska, *10 lat konkursu: Najlepsza przestrzeń publiczna województwa pomorskiego*, Gdańsk-Słupsk 2015.

skiego, w którym Pruszcz Gdański kilkakrotnie otrzymał wyróżnienie²⁸ za projekty, w których wyraźnie widać kontynuację działań i dążenie do utworzenia spójnego systemu przestrzeni publicznych, który charakteryzuje się różnorodnością i bogatym programem funkcjonalnym.

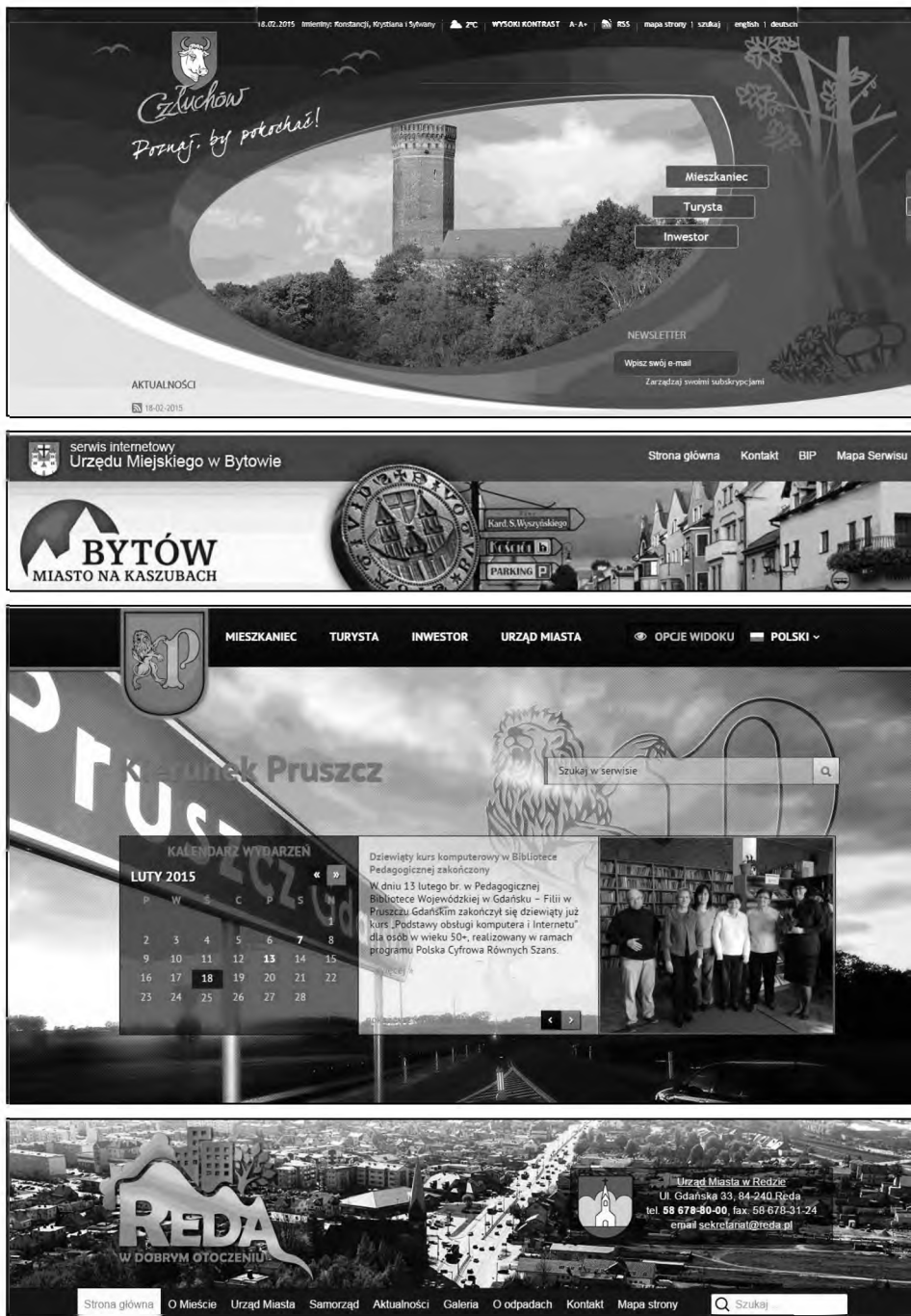


Mapa 3. Zabytki archeologiczne województwa pomorskiego wg stanu z lutego 2016 r.
Źródło: Opracowanie własne na podstawie danych publikowanych na Geoportale Inspire przez Narodowy Instytut Dziedzictwa.

Warto zwrócić również uwagę na oficjalne strony internetowe miast czy urzędów (zdzj. 2). Miasta, takie jak na przykład Człuchów, Bytów czy Lębork, mogą promować się dzięki swoim charakterystycznym zabytkom, stanowiącym ich wizytówki pozwalające na wyraźną identyfikację oraz promocję. Na swoich stronach promują symbole architektoniczne, czy charakterystyczne panoramy, kojarzone wprost z danym miejscem. Wszystkie obiekty symboliczne mogą być analizowane jako element marketingu przestrzeni miast²⁹. Natomiast na stronach miast zlokalizowanych w obszarze metropolitalnym brakuje nawiązania do charakterystycznych dla nich miejsc.

²⁸ Z wyróżnionymi projektami można zapoznać się w okolicznościowym albumie: H. Obracht-Prondzyńska, *10 lat konkursu: Najlepsza przestrzeń...*

²⁹ E. Kaltenberg-Kwiatkowska, *O znaczeniu i naznaczaniu przestrzeni miasta*, „Przegląd Socjologiczny”, t. LX/2-3, red. M. Dymnicka, P. Starosta, Łódź 2011, s. 138.

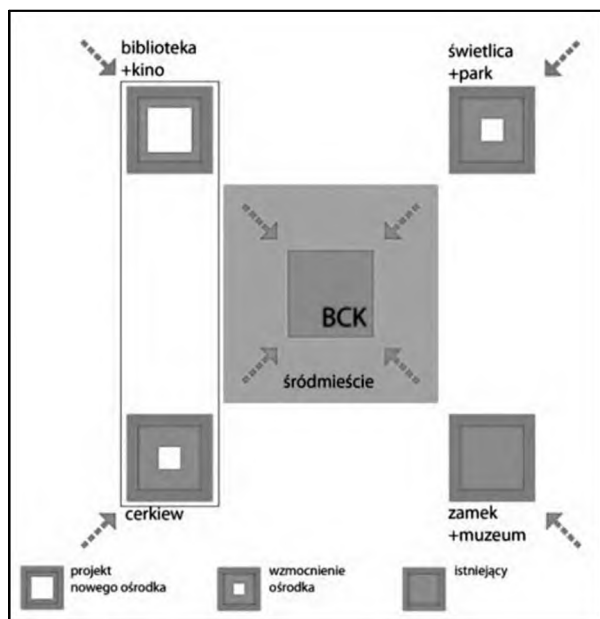


Fot. 2. Wizytówki miast na oficjalnych stronach internetowych.
 Źródła: www.czlochow.eu/, www.bytow.com.pl/, www.pruszcz-gdanski.pl/,
 miasto.reda.pl/ [luty 2016]

Budowanie tożsamości miasta na przykładzie Bytowa

W miastach zachodniej części regionu wolniejszy rozwój demograficzny pozwala na koncentrację działań planistycznych związanych z podniesieniem oraz kreowaniem przestrzeni publicznych. Miasta charakteryzują się długą historią oraz silnym związkiem ludzi z miejscem zamieszkania. Ich tożsamość została ukształtowana głównie dzięki impulsom modernizacyjnym końca XIX i początku XX wieku, kiedy to w miastach pomorskich pojawiła się kolej, szpitale, szkoły, nowe budynki pełniące funkcje administracyjne, zmieniając oblicze tych miast. Największy wpływ na strukturę miały zniszczenia wojenne oraz okres powojenny związany z wieloletnim procesem odbudowy oraz uzupełniania tkanki śródmieść. Dopiero lata 70. wiążą się z nowymi inwestycjami, przy czym istotny jest tutaj brak wyraźnie zdefiniowanej koncepcji, a więc współczesne realizacje przybierają formę architektury imitacyjnej, czy też wpisują się w układ urbanistyczny, zmieniając jego historyczną formę. Takim przykładem jest właśnie Bytów.

Bytów przeszedł szereg transformacji. Z miasta przygranicznego, a co za tym idzie – charakteryzującego się różnorodnością kulturową, zróżnicowanego etnicznie, zaś urbanistycznie zwarte, stało się miastem, zmagającym się z podobnymi problemami, co największe metropolie. Procesy te zachodzą wol-



Schemat 1. Sposoby wzmocnienia roli śródmieścia Bytowa.

Źródło: Opracowanie własne.

niej i w znacznie mniejszej skali, jednak wymagają koncentracji uwagi planistów i przemyślanych interwencji, aby zapobiec utracie charakteru miejskości. W samym ośrodku miejskim widać szereg sprzecznych działań planistycznych. Z jednej strony miasto dąży do rewitalizacji śródmieścia, realizując założenia, na których w dużej mierze opierają się dzisiejsze trendy urbanistyczne, z drugiej zaś, widoczny jest silny proces rozlewania się miasta. Bytów w ostat-

nich latach przeszedł ogromną metamorfozę, rozwijając się w zaskakującym tempie³⁰.

W centrum dąży się do realizacji postulatów nowych teorii. Cały czas trwa proces ożywiania kolejnych kwartałów, rewaloryzacji istniejących przestrzeni publicznych oraz tworzenia nowych. Ostatnio zrealizowany Trakt Młyński, sprawił, że miasto zyskało ogromny obszar ciekawie zagospodarowanej przestrzeni nadwodnej z ciągiem pieszym oraz trasą rowerową. W śródmieściu wprowadzono strefy płatnego parkowania (zdj. 3). Po roku funkcjonowania rozszerzono jej zasięg, a decyzja nie wywołała żadnych protestów. Zmiany dostrzegalne są również w postawach mieszkańców. Pojawiają się pierwsze głosy, że niektóre z tras przebiegających przez ścisłe centrum miasta powinny być wyłączone z ruchu kołowego i przekształcone na ciągi piesze. Wiele osób uważa także, że Plac Krofeja nie powinien pełnić funkcji parkingu pomimo jego dogodnej lokalizacji, a należy go przekształcić w wysokiej jakości przestrzeń publiczną, gdzie mogłyby odbywać się miejskie imprezy. Dąży się do wzmocnienia pozycji śródmieścia w oparciu o najważniejsze obiekty historyczne i kulturalne miasta (schemat 1).



Fot. 3. Najnowsze inwestycje w Bytowie.
Źródło: Zdjęcia własne.

Najważniejsze planowane przez miasto inwestycje poprzedzone są konsultacjami społecznymi (zdj. 4). Nowością było wspólne wypracowanie przez mieszkańców programu funkcjonalno-przestrzennego dla nowego centrum kultury (zdj. 5). Co ciekawe, i tutaj możemy dostrzec planowanie z poszanowaniem dla istniejącej tkanki miejskiej, wykorzystując istniejący obiekt, w którym zlokalizowane są główne funkcje kulturalne miasta. W celu podniesienia jakości przestrzeni publicznej zaplanowano wykorzystanie przepływającej przez centrum rzeki, zyskując w ten sposób szansę lokalizacji biblioteki miejskiej,

³⁰ H. Obracht-Prondzyńska, *Narzędzia i problemy kształtowania urbanistyki małych miast*, [w:] *Małe miasta w czasach płynnej nowoczesności*, red. E. Nowina-Sroczyńska, T. Siemiński, Pruszc Gdański – Bytów 2014, s. 211-235.

stanowiącej uzupełnienie dla lokalnego domu kultury, po drugiej stronie rzeki, na obszarze, który dzisiaj pomimo swego dogodnego położenia, jest niedostępny.



Fot. 4. Konsultacje społeczne dotyczące nowego Centrum Kultury w Bytowie.
Źródło: Raport ze spotkania przygotowany przez Kaszubski Uniwersytet Ludowy.



Fot. 5. Projekt koncepcyjny nowego Centrum Kultury w Bytowie.
Źródło: Wizualizacja uzyskana z Urzędu Miasta i Gminy w Bytowie.

Podsumowanie

W polskich miastach wyraźnie zauważalny jest proces, w którym przestrzeń zurbanizowana powoli zaczyna podlegać dezurbanizacji nawet w mniejszych miastach. Stąd też unikatowość miejsc w dobie powszechnej uniformizacji daje szansę zachowania tożsamości i odrębności regionalnej i kulturowej³¹. To właśnie tożsamość kształtuje zbiór uwarunkowanych historycznie cech charakterystycznych dla miasta, które wyróżniają je na tle innych i wyrażają się wszelkimi działaniami, jakie są podejmowane przez jego mieszkańców w celu tworzenia jego swoistej osobowości i charakteru. Tożsamość miasta daje miastu wyjątkowość, nadaje mu znaczenia symboliczne, może również pełnić rolę identyfikacyjną oraz integrującą³². Jest kształtowana dzięki obiektom historycznym miast, które pozwalają na budowanie przywiązania do miejsca zamieszkania. Stają się one symbolami, które promują miasto na zewnątrz i świadczą o jego wyjątkowości, opowiadając jednocześnie o doświadczeniach jego mieszkańców.

Hanna Obracht-Prondzyńska

Towns Creating Their Own Identities Using as Examples Small Towns in the Pomeranian State

SUMMARY

Small towns form an important element of the landscape, economy, both social and cultural life of our regions. Moreover, the way they develop determine regional indicators of the quality of life. These centers take today attempt to redefine its role and place in the spatial structures of the region, looking for new impulses and development opportunities to improve the living conditions of the local public. They have deeply divergent both conditions and opportunities for development, which largely depend on the location of the town in relation to the metropolis. Some of them use such terms intensively, others require some support. Towns with a rich history and preserved cultural heritage can base their development on the potential they have. The paper presents how small towns use or build their identity in order to improve the attractiveness and their economic development.

³¹ M. Solska, *Oazy kulturowości a spojrzenie na miasto*, [w:] *Kompozycja współczesnego miejskiego środowiska zamieszkania*. „Czasopismo Techniczne”, seria Architektura, z. 2, Kraków, 2007.

³² J. Radziszewska, *Tożsamość miasta w kontekście przemian politycznych, ekonomicznych i społecznych we współczesnej Polsce. Przypadek Kielc*, Kwartalnik Kolegium Ekonomiczno-Społecznego „Studia i Prace”, 2013, nr 3, s. 127.