

Justyna Stolarska

Ocena wykorzystywania funduszy unijnych w województwie świętokrzyskim w latach 2007-2013

Acta Scientifica Academiae Ostroviensis. Sectio A, Nauki Humanistyczne, Społeczne i Techniczne 5 (1), 69-78

2015

Artykuł został opracowany do udostępnienia w internecie przez Muzeum Historii Polski w ramach prac podejmowanych na rzecz zapewnienia otwartego, powszechnego i trwałego dostępu do polskiego dorobku naukowego i kulturalnego. Artykuł jest umieszczony w kolekcji cyfrowej bazhum.muzhp.pl, gromadzącej zawartość polskich czasopism humanistycznych i społecznych.

Tekst jest udostępniony do wykorzystania w ramach dozwolonego użytku.

JUSTYNA STOLARSKA

mgr, student, Uniwersytet Jana Kochanowskiego

OCENA WYKORZYSTYWANIA FUNDUSZY UNIJNYCH W WOJEWÓDZTWIE ŚWIĘTOKRZYSKIM W LATACH 2007-2013

THE ASSESSMENT OF THE USE OF FUNDS OF THE EUROPEAN UNION IN ŚWIĘTOKRZYSKIE VOIVODESHIP IN THE YEARS 2007 - 2013

Streszczenie: W artykule przedstawiono dane pozwalające ocenić sposób absorpcji środków unijnych w latach 2007 - 2013 przez województwo świętokrzyskie. Zaprezentowane zestawienia pokazują, jak ważną rolę dla innowacji, rozwoju przedsiębiorstw, infrastruktury transportowej oraz społeczeństwa pełnią środki unijne. Aktywność jednostek samorządu terytorialnego województwa świętokrzyskiego jest zróżnicowana, jednak uzyskane i wykorzystane środki unijne pozwoliły umocnić pozycję województwa oraz wchodzących w jego skład powiatów na tle całego kraju. Kolejny okres programowania 2014 – 2020 niewątpliwie jest szansą, aby w jeszcze bardziej efektywny sposób zwiększyć możliwości rozwoju regionu kieleckiego.

Słowa kluczowe: fundusze UE, programy operacyjne, polityka strukturalna

Received: 04.2015

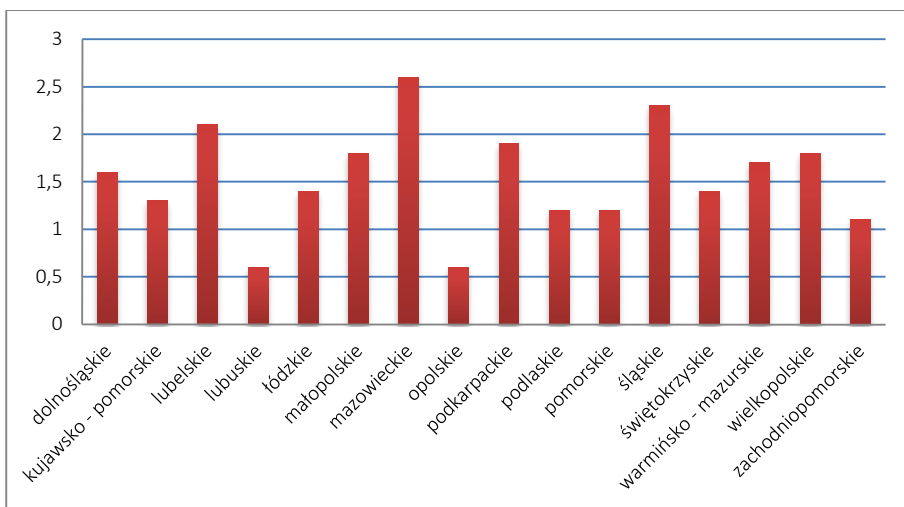
Abstract: The article presents data allowing to assess the way of the absorption of EU funds in years 2007 - 2013 by the Świętokrzyskie Voivodeship. Presented statements show how important role EU funds play for the innovations, enterprise development, transport infrastructure and community. The activity of local government units in the Świętokrzyskie Voivodeship is diverse, however, the obtained and used EU funds have allowed to strengthen the position of the voivodeship and the counties which are composed in it, on the background of the whole country. The next programming period 2014 - 2020 is undoubtedly a chance to increase opportunities for development of Kielce region in a more effective way.

Key words: EU funds, operational programmes, structural policy

Accepted: 06.2015

WSTĘP

Po akcesji do Unii Europejskiej, Polska uzyskała dostęp do wszystkich funduszy pomocowych przewidzianych dla państw członkowskich. Wspólnota przeznaczyła dla państw przystępujących w 2004 roku 23 mld euro, z czego nasz kraj pozyskał 12,8 mld euro [Polska i jej fundusze ... 2009, 18]. Z kolei, w latach 2007 - 2013 przypadło nam wsparcie w wysokości 67,3 mld euro, 25% z tej kwoty rozdzielono pomiędzy 16 województw.

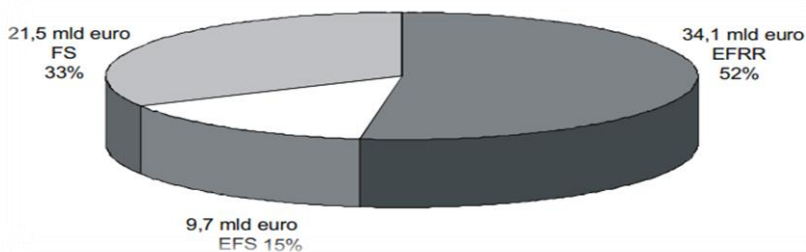


Rys. 1. Fundusze pomocowe dla regionów w Polsce w latach 2007–2013 (w mln euro.)

Źródło: Polska i jej fundusze, Ministerstwo Rozwoju Regionalnego, Warszawa 2009, s. 9.

Najwięcej środków przewidziano dla województw: mazowieckiego, śląskiego i lubelskiego. Najmniej zaś otrzymały województwa: opolskie oraz lubuskie. Jednak w przeliczeniu na 1 mieszkańca w czołówce beneficjentów pomocy unijnej znalazły się województwa: warmińsko-mazurskie, świętokrzyskie, podlaskie, podkarpackie, lubelskie, bowiem to one do momentu rozszerzenia UE o Bułgarię i Rumunię w 2007 roku stanowiły najbiedniejszy region w całej Wspólnocie. Wskazane obszary były najmniej konkurencyjne w stosunku do pozostałych regionów, przyciągały najmniej inwestycji bezpośrednich, słabiej się rozwijały oraz wolniej reformowały swoje gospodarki. Trafiła do nich także mniej środków pochodzących z funduszy pomocowych

na skutek mniejszych inwestycji realizowanych na tym terenie. Dlatego też, dla przezwyciężenia trudności strukturalnych niezbędne było ich uprzywilejowanie względem innych obszarów przy podziale środków pomocowych. Przejawem tego było między innymi stworzenie odrębnego Programu Operacyjnego Rozwój Polski Wschodniej, przeznaczanego tylko dla wspomnianych pięciu regionów [Mosionek - Schweda 2012, 101].



Rys. 2. Podział środków przeznaczonych na osiągnięcie celów wspólnotowej polityki strukturalnej w Polsce w latach 2007 – 2013.

Źródło: I. Musiałkowska, Wykorzystywanie funduszy strukturalnych w Polsce po 2004 roku, [w:] Polska pięć lat w Unii Europejskiej, red. S. Konopacki, Łódź 2009, s. 243.

Strategię wydatkowania funduszy europejskich określały Narodowe Strategiczne Ramy Odniesienia na lata 2007 - 2013. Zostały one zaakceptowane przez Radę Ministrów w listopadzie 2006 roku, natomiast wstępne zatwierdzenie planu przez Komisję Europejską nastąpiło w maju 2007 roku. Celem NSRO było kreowanie odpowiednich warunków dla wzrostu konkurencyjności gospodarki opartej na wiedzy i przedsiębiorczości, która miała zapewnić wzrost zatrudnienia poziomu spójności społecznej, gospodarczej oraz przestrzennej. Cele i priorytety były realizowane przez programy operacyjne, a ich źródłem finansowania w latach 2007 – 2013 był: Europejski Fundusz Rozwoju Regionalnego; Europejski Fundusz Społeczny; Fundusz Spójności.

Do funduszy należy zaliczyć również Europejski Fundusz Rolny Rozwoju Obszarów Wiejskich i Europejski Fundusz Rybacki. Pomoc finansowa, którą można było uzyskać z tych źródeł, związana była z prowadzeniem Wspólnej Polityki Rolnej UE.

Do celów horyzontalnych funduszy spójności na lata 2007 - 2013 zaliczono:

- poprawę jakości funkcjonowania instytucji publicznych oraz rozbudowę mechanizmów partnerstwa;
- budowę i modernizację infrastruktury społecznej i technicznej;
- wzrost konkurencyjności i innowacyjności przedsiębiorstw;
- wzrost współzawodnictwa regionów oraz przeciwdziałanie marginalizacji społecznej, gospodarczej i przestrzennej;
- wyrównywanie szans rozbudowy i wspomaganie zmian na terenach wiejskich [Narodowe Strategiczne Ramy Odniesienia ..., 40 – 74].

Założenia te były wdrażane za pomocą sześciu programów sektorowych oraz szesnastu regionalnych programów operacyjnych.

Tabela 1. Alokacja środków dla Polski na operacje strukturalne z budżetu Wspólnoty na lata 2007 – 2013.

1.	Programy operacyjne z Narodowych Strategicznych Ram Odniesienia:	67,9 mld euro
	- Regionalne programy operacyjne	17,3 mld euro
	- Rozwój Polski Wschodniej	2,4 mld euro
	- Europejska Współpraca Terytorialna	0,7 mld euro
	- Infrastruktura i Środowisko	28,3 mld euro
	- Innowacyjna Gospodarka	8,7 mld euro
	- Pomoc Techniczna	0,5 mld euro
	- Kapitał Ludzki	10 mld euro
	- Rezerwa wykonania projektów PO	1,9 mld euro
2.	Program Operacyjny Rozwój Obszarów Wiejskich	13 230 mln euro
3.	Program Operacyjny Zrównoważony Rozwój Sektorów Rybołówstwa i Nabrzeżnych Obszarów Rybackich	734 mln euro
4.	Wartość wsparcia ogółem	81 248 mln euro

Źródło: *Narodowe Strategiczne Ramy Odniesienia 2007 – 2013 wspierające wzrost gospodarczy i zatrudnienie*, Ministerstwo Rozwoju Regionalnego, Warszawa 2007.

Ogólnie przyjęta zasada finansowania projektów unijnych polegała na refundacji poniesionych kosztów. Poziom dofinansowania projektu różnił się w zależności od jego charakteru, beneficjenta i wielu innych czynników. Był on ściśle określony dla każdego działania realizowanego w ramach programów operacyjnych. Część kosztów objętych dotacją z UE musiała być najpierw pokryta przez beneficjenta, a dopiero po zrealizowaniu i rozliczeniu podlegała ona zwrotowi [Lepczyński i in. 2009, 10].

Istotną rzeczą jest to, iż na lata 2007 - 2013 z budżetu UE Polska pozyskała i zainwestowała około 288,5 mld zł. Dzięki tym działaniom Fundusze Europejskie korzystnie wpłynęły na wzrost PKB, zwiększyły konkurencyjność polskich regionów, a także pomogły stworzyć nowe miejsca pracy [<http://www.mrr.gov.pl>].

Tabela 2. Liczba podpisanych umów oraz wartość wsparcia finansowego UE dla województw Polski (stan na wrzesień 2015 r.).

Województwo	Liczba projektów	Wartość projektów w mld zł	Dofinansowanie z UE w mld zł
Lubuskie	5035	14,9	8,3
Zachodniopomorskie	8952	27,7	13,6
Pomorskie	11601	36,4	19,8
Warmińsko - mazurskie	9551	25,6	14,8
Podlaskie	9683	18,4	9,9
Wielkopolskie	17499	39,1	20,9
Kujawsko - pomorskie	11587	25,8	13,6
Mazowieckie	27023	95,2	50
Dolnośląskie	11257	44,9	23,6
Łódzkie	13984	38,5	20,3
Opolskie	5894	12,5	6,7
Śląskie	16749	58,1	31,9
Małopolskie	13923	41,9	21,8
Świętokrzyskie	8625	16,9	9,5
Lubelskie	16828	29,3	17,6
Podkarpackie	10673	34,7	19,2

Źródło: Opracowanie własne.

Od początku uruchomienia programów pomocowych podpisano z beneficjentami ponad 198,8 tys. umów. Najwięcej z nich zawarto w województwie mazowieckim, drugie miejsce pod tym względem zajęło województwo wielkopolskie, trzecie zaś lubelskie.

W latach 2007 – 2013 w województwie świętokrzyskim wartość zawartych umów o dofinansowanie wynosiła 16,9 mld zł, w tym ponad 9,5 mld zł stanowiły środki unijne. Umowy o najwyższej wartości zawarto w Regionalnym Programie Operacyjnym. Z kolei najwięcej pieniędzy zakonotowano w obszarze "Transport" w którym umowy opiewały na łączną wartość 4 mld zł, w tym 2,8 mld zł pochodziło ze środków wspólnotowych (PO liŚ - 1,4 mld zł, RPO - 0,7 mld, PO RPW - 0,6 mld zł). Drugim co do wielkości obszarem inwestycji była "Ochrona środowiska i zapobieganie zagrożeniom". W ramach PO liŚ i RPO, na realizację tego typu projektów, podpisano umowy na kwotę 2,4 mld zł, w tym 1,3 mld zł pochodziło

z funduszy UE. Najwięcej środków z PO KL skierowano na zatrudnienie - 0,5 mld zł ogółem, w tym zdecydowana większość, czyli 0,4 mld zł pochodziło ze środków europejskich.

Tabela 3. Wybrane projekty realizowane w województwie świętokrzyskim (stan na wrzesień 2015 r.)

Tytuł projektu	Nazwa programu operacyjnego	Całkowita wartość projektu w mln zł	Wartość wkładu UE w mln zł
Zakup taboru dla PKP Intercity S.A. do realizacji kolejowych przewozów pasażerskich - zakup 20 elektrycznych zespołów trakcyjnych	PO IiŚ	1.156,6	658,8
Budowa Międzynarodowego Centrum Kultur w Kielcach	PO IiŚ	74,1	31,9
Rozwój bazy badawczej specjalistycznych laboratoriów Uczelni publicznych Regionu Świętokrzyskiego	PO IG	89,8	76,3
Budowa sieci FTTH na obszarze Sandomierza	PO IG	5,2	2,5
Nauczyciel zawodu z przyszłością	PO KL	4,3	3,6
Możliwości - Umiejętności - Praca dla Kielczan	PO KL	41,2	34,9
Finansowanie kosztów zatrudnienia pracowników IPOC w Świętokrzyskim Urzędzie Wojewódzkim w 2011 r.	PO PT	1,5	1,2
Finansowanie kosztów zatrudnienia pracowników IPOC w Świętokrzyskim Urzędzie Wojewódzkim w Kielcach w 2015 roku.	PO PT	1,1	0,96
Rozwój systemu komunikacji publicznej w Kieleckim Obszarze Metropolitalnym	PO RPW	352,8	233,1
Rozbudowa infrastruktury dydaktycznej Uniwersytetu Jana Kochanowskiego w Kielcach - II etap budowy Campusu Uniwersyteckiego	PO RPW	161,7	135,5
Budowa Europejskiego Centrum Edukacji Geologicznej w Chęcinach	RPO WŚ	34,6	27,9
Wyposażenie Szpitala Powiatowego w Opatowie	RPO WŚ	8,2	7,0

Źródło: Opracowanie własne.

Dzięki projektom współfinansowanym ze środków unijnych:

- wybudowano lub zmodernizowano 957 km sieci kanalizacyjnych;
- utworzono ponad 2,5 tys. nowych miejsc pracy;

- 610 gospodarstw domowych otrzymało dofinansowanie dostępu do Internetu,
- wybudowano lub zmodernizowanej 539 km sieci wodociągowej;
- oddano do użytku 52 jednostki taboru komunikacji miejskiej;
- wybudowano lub przebudowano 442 km dróg;
- 41 obiektów dziedzictwa kulturowego otrzymało wsparcie;
- wybudowano lub przebudowano 57 obiektów infrastruktury szkół i szkół wyższych;
- wsparcie otrzymało 37 instytucji ochrony zdrowia.

Tabela 4. Pozyskiwanie funduszy unijnych przez powiaty województwa świętokrzyskiego (stan na wrzesień 2015 r.)

Powiat	Ilość podpisanych umów w latach 2007 - 2013	łącznie ilość podpisanych umów	Wartość projektu w mld zł	Dofinansowanie z UE w mld zł
konecki	328	534	1,000	0,500
skarżyski	277	333	0,880	0,493
starachowicki	250	336	0,558	0,291
ostrowiecki	320	504	0,903	0,492
opatowski	217	517	0,436	0,237
kielecki	874	1309	2,893	1,738
m. Kielce	681	944	3,877	2,323
włoszczowski	169	359	0,448	0,232
jędrzejowski	248	600	0,889	0,428
pińczowski	132	371	0,334	0,188
kazimierski	114	439	0,212	0,124
buski	273	554	0,934	0,493
staszowski	285	622	0,867	0,436
sandomierski	290	825	0,461	0,261

Źródło: Opracowanie własne.

W ramach Regionalnego Programu Operacyjnego województwo świętokrzyskie miało do dyspozycji niemal 770 mln euro. Od początku realizacji programu podpisano ponad 1 060 umów o dofinansowanie o łącznej wartości ok. 4,7 mld zł, w tym ponad 2,5 mld zł stanowiło dofinansowanie unijne. Najwięcej wartościowo umów podpisano w obszarze "Transport" - 134 umowy o łącznej wartości wydatków ogółem ok. 1,1 mld zł oraz dofinansowaniu z UE wynoszącym 748 mln zł. Również wiele umów zostało zawartych w obszarze "Badania i rozwój technologiczny, innowacje,

przedsiębiorczość" - 509 umów o łącznej wartości blisko 1,4 mld zł oraz dofinansowaniu unijnemu w wysokości 545 mln zł [Wykorzystywanie funduszy ... 2012, 1].

Ważną rolę w województwie świętokrzyskim, oprócz dużych projektów infrastrukturalnych, pełniły te mniejsze, realizowane w poszczególnych powiatach.

Najlepszym beneficjentem środków unijnych w latach 2007 - 2013 okazał się powiat kielecki, który podpisał 874 umów. Drugie miejsce zajął powiat m. Kielce, a za nim powiat ostrowiecki oraz sandomierski. Najmniej aktywny w pozyskiwaniu funduszy europejskich okazał się powiat kazimierski.

Tabela 5. Wartość całkowita (mln zł) podpisanych umów o dofinansowanie w latach 2007 - 2013 z podziałem na programy operacyjne oraz powiaty województwa świętokrzyskiego (stan na czerwiec 2015 r.).

Jednostka terytorialna	PO liś	PO IG	PO KL	PO PT	PO RPW	RPO WŚ
Województwo świętokrzyskie	4.086,5	1.389,2	1.980,6	10,6	1.905,5	5.841,1
Powiat kielecki	994,0	102,2	272,1	0	57,6	1.333,5
Powiat konecki	205,7	182,9	118,5	0	151,5	241,8
Powiat ostrowiecki	184,1	184,3	116,3	0	0	385,1
Powiat skarżyski	864,5	60,5	110,4	0	0	267,7
Powiat starachowicki	0,1	118,2	9,2	0	17,9	255,4
Powiat m. Kielce	1.128,1	268,4	122,5	10,6	1.031,0	1.109,2
Powiat buski	151,3	117,9	69,5	0	26,8	483,4
Powiat jędrzejowski	102,6	128,3	73,0	0	232,5	285,5
Powiat kazimierski	209,3	2,3	26,3	0	2,9	139,6
Powiat opatowski	0	65,5	67,5	0	4,8	246,0
Powiat pińczowski	209,5	16,0	31,6	0	0	200,6
Powiat sandomierski	653,0	11,4	66,8	0	1,0	219,8
Powiat staszowski	224,2	28,9	74,9	0	16,6	315,8
Powiat włoszczowski	320,3	99,6	44,8	0	2,1	217,2

Źródło: Opracowanie własne na podstawie BDL.

Tabela 6. Ilość podpisanych umów w województwie świętokrzyskim w latach 2007 - 2013 ze względu na tematykę projektu (stan na wrzesień 2015 r.).

Temat projektu	Ilość podpisanych umów
Nauka i edukacja	1329
Transport	165
Energetyka	163
Turystyka	110
Bezpieczeństwo	3
Badania, rozwój, innowacja	177
Kultura i sztuka	130
Ochrona zdrowia	38
Rozwój firm	829
Telekomunikacja i e-usługi	38
Praca i integracja społeczna	829
Współpraca międzynarodowa	261
Administracja	1197
Rewitalizacja	79
Ochrona środowiska	164

Źródło: Opracowanie własne.

Przy uwzględnieniu struktury powiatowej oraz podziału wydatków na fundusze można stwierdzić, iż w przeważającej większości wykorzystywane środki pochodziły z PO RPW. Ze środków przeznaczonych na PO liś najbardziej skorzystał powiat m. Kielce, kielecki, skarżyski i sandomierski. Z kolei jeśli chodzi o PO IG najbardziej aktywny w latach 2007 - 2013, oprócz powiatu m. Kielce, był powiat konecki i ostrowiecki. Z PO KL najwięcej środków pozyskały powiaty: kielecki, m. Kielce, konecki oraz ostrowiecki. Z PO PT korzystał tylko powiat m. Kielce, który uzyskał w latach 2007 - 2013 dofinansowanie wynoszące ponad 10,6 mln zł. Najwięcej ze środków PO RPW skorzystały natomiast powiaty: m. Kielce, jędrzejowski i konecki. Największe dofinansowanie z RPO województwa świętokrzyskiego uzyskał powiat kielecki, m. Kielce, buski, ostrowiecki, zaś najmniejsze powiat kazimierski.

Jednym z priorytetów polityki Unii Europejskiej jest niwelowanie dysproporcji rozwojowych oraz wyrównywanie poziomu życia w jej regionach. Każdy kraj będący członkiem wspólnoty w latach 2007 -2013 otrzymał na ten cel określoną pulę pieniędzy. Dla Polski z budżetu UE przewidziano 67,3 mld euro. Sposób wydatkowania tej kwoty określała Narodowa Strategia Spójności. W tym okresie programowania podpisano w Polsce ponad 112 tys. umów, najwięcej w województwach: śląskim, mazowieckim oraz wielkopół-

skim, najmniej zaś w lubuskim, podlaskim oraz opolskim. W województwie świętokrzyskim od momentu wejścia naszego kraju do UE opisano łącznie 8625 umów na łączną kwotę 16,9 mld zł, z czego 9,5 mld zł pochodziło z dotacji unijnych. W województwie świętokrzyskim największą ilość projektów zrealizowano w obrębie edukacji, rozwoju firm, pracy i integracji społecznej. Dużą rolę fundusze europejskie odegrały w kwestii wspierania badań i rozwoju innowacyjności. Aktywność powiatów w województwie świętokrzyskim pod względem pozyskiwania środków unijnych jest zróżnicowana. Prym wiedzie powiat m. Kielce, powiat kielecki oraz powiat ostrowiecki i sandomierski. Spośród 14 powiatów województwa świętokrzyskiego najmniejszą aktywnością wykazał się powiat kazimierski.

SPIS LITERATURY

Lepczyński B., Lisiewska M., Pawłowicz L., Penczar M., Wiecka H., *Wykorzystywanie narzędzi finansowych w absorpcji funduszy unijnych i realizacji celów krajowej polityki regionalnej*, Instytut Badań nad Gospodarką Rynkową, Gdańsk 2009.

Mosionek - Schweda M., *Wykorzystanie funduszy unijnych przez polskie regiony w programowaniu 2007–2013*, Annales Universitatis Mariae Curie - Skłodowska Lublin - Polonia 2012.

<http://www.mrr.gov.pl>.

Narodowe Strategiczne Ramy Odniesienia 2007 - 2013 wspierające wzrost gospodarczy i zatrudnienie.

Polska i jej fundusze, Ministerstwo Rozwoju Regionalnego, Warszawa 2009.

Wykorzystywanie funduszy unijnych w Świętokrzyskiem, Ministerstwo Rozwoju Regionalnego, Warszawa 2012.