

Lubomira Tyszler

Sprawozdanie z prac archeologicznych prowadzonych na cmentarzysku wczesnośredniowiecznym w Mroczkowie Ślepym, stanowisko 1, gm. Opoczno, woj. Piotrków Trybunalski

Acta Universitatis Lodziensis. Folia Archaeologica 4, 107-121

1983

Artykuł został zdigitalizowany i opracowany do udostępnienia w internecie przez Muzeum Historii Polski w ramach prac podejmowanych na rzecz zapewnienia otwartego, powszechnego i trwałego dostępu do polskiego dorobku naukowego i kulturalnego. Artykuł jest umieszczony w kolekcji cyfrowej bazhum.muzhp.pl, gromadzącej zawartość polskich czasopism humanistycznych i społecznych.

Tekst jest udostępniony do wykorzystania w ramach dozwolonego użytku.

Lubomira Tyszler

SPRAWOZDANIE Z PRAC ARCHEOLOGICZNYCH
PROWADZONYCH
NA CMENTARZYSKU Wczesnośredniowiecznym
W MROCZKOWIE ŚLEPYM, STANOWISKO 1, GM. OPCZNO
WOJ. PIOTRKÓW TRYBUNALSKI

Badania cmentarzyska we wsi Mroczków Ślepy, gm. Opoczno, woj. piotrkowskie, były pracami ratowniczymi prowadzonymi w następstwie zgłoszonego w sierpniu 1978 r. znaleziska zniszczonego grobu szkieletowego.

Badania prowadzone były w dn. 1—21. 07. 1979 r. Pracami kierowała autorka niniejszego sprawozdania z ramienia Katedry Archeologii UŁ. Finansował Wojewódzki Konserwator Zabytków w Piotrkowie Trybunalskim. Podczas badań przekopano obszar 1,5 ara i odkryto dziewięć grobów szkieletowych, co ze szczątkami grobu z roku poprzedzającego badania daje liczbę dziesięciu grobów.

Wieś Mroczków Ślepy leży około 10 km na południowy wschód od Opoczna, w odległości 2 km od trasy Opoczno-Radom (rys. 1). Stanowisko znajduje się na wschodnim krańcu Wzgórz Opoczyńskich, graniczących tu z następnym mezoregionem — Garbem Gielniowskim. Warunki hydrograficzne okolicy określa zespół niewielkich strumieni zasilających Drzewiczkę, prawy dopływ Pilicy. Mroczków Ślepy znajduje się po prawej stronie Drzewiczki w zakolu, jakie tworzy ona skręcając na północny zachód, aby przepłynąwszy tuż koło Opoczna skręcić na północny wschód¹.

Cmentarzysko znajduje się na piaszczysto-żwirowym wzniesieniu (rys. 2), które jest typową formą fluwioglacjalną ukształtowaną w wyniku dłuższego postoju czoła lodowca (złodowacenie środkowopolskie, zasięg maksymalny), charakterystyczną dla tego terenu. Zbudowane

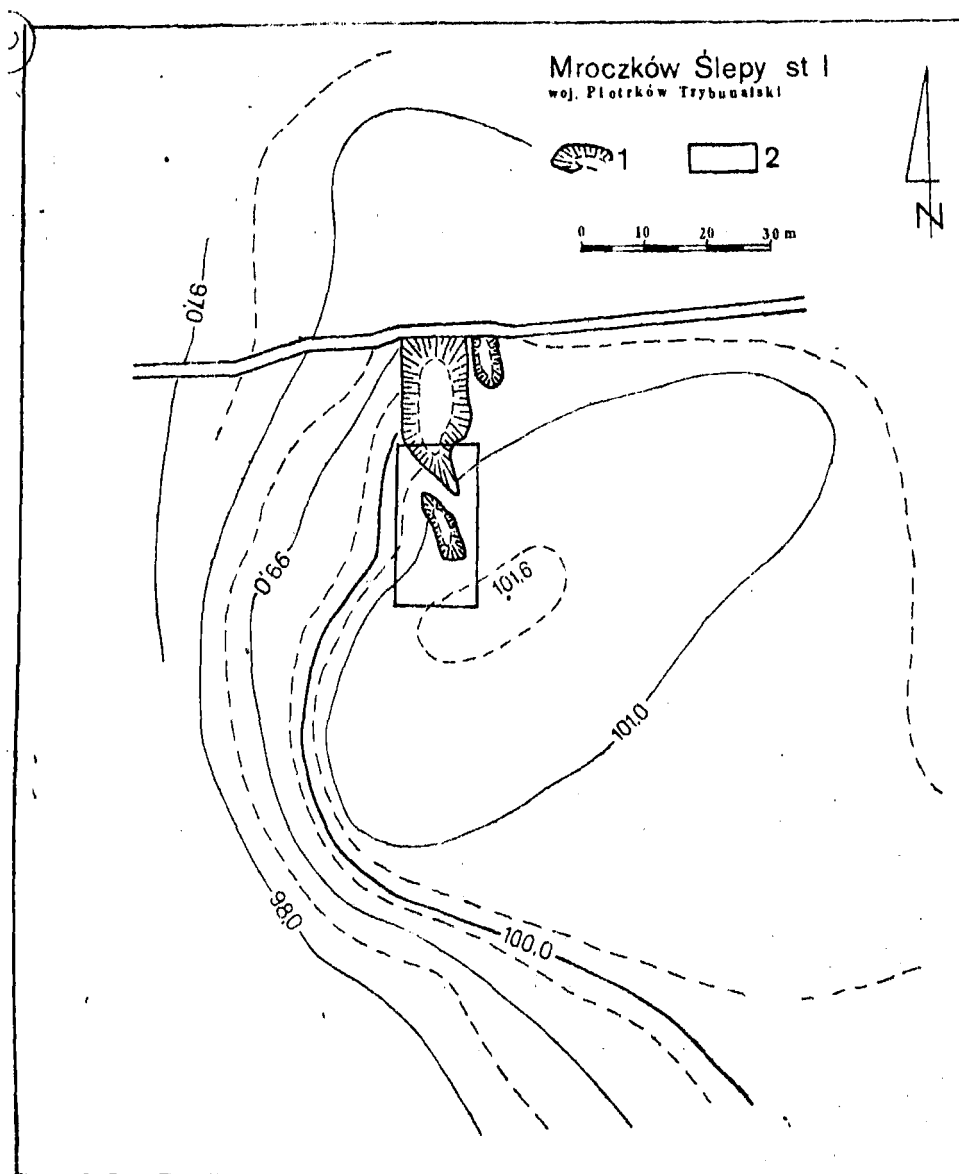
¹ *Narodowy atlas Polski*, Wrocław 1973—1978; J. Kondracki, *Geografia fizyczna Polski*, Warszawa 1967, s. 404 i n.



Rys. 1. Mroczków Słupy, woj. Piotrków Trybunalski, stan. 1. Położenie cmentarzyska

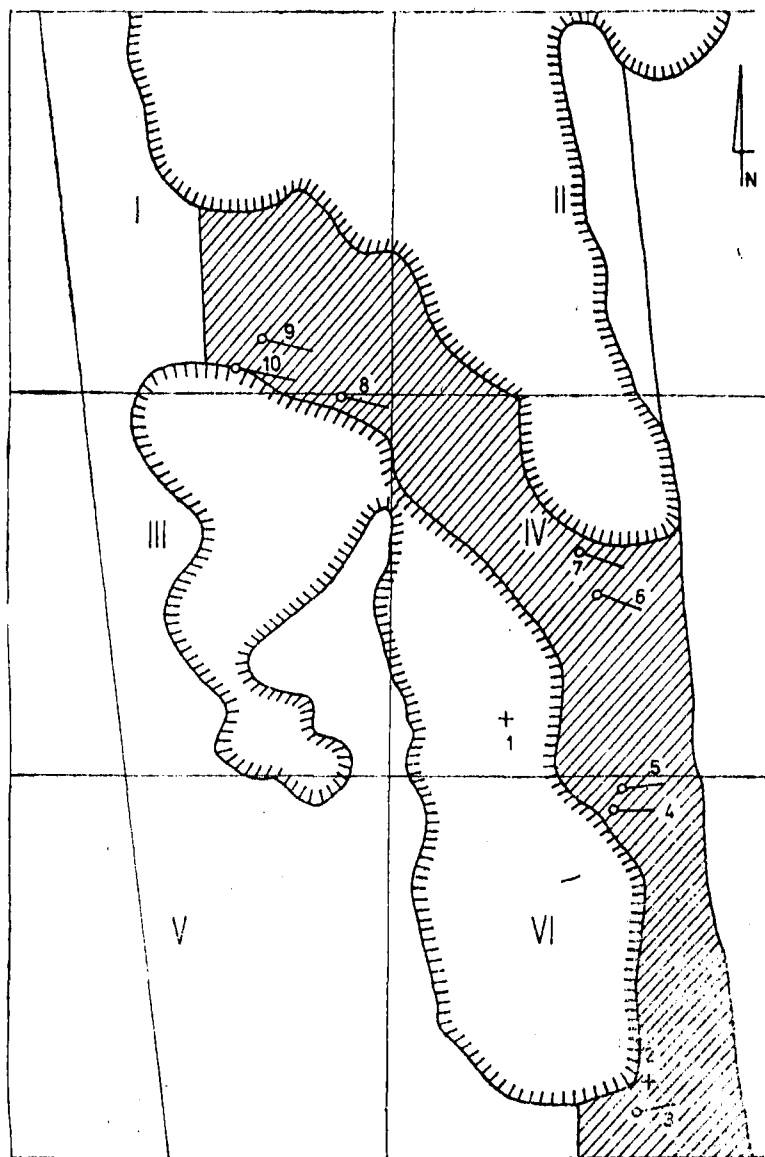
jest z warstwowanych piasków i żwirów oraz wkładek żwirowo-kamiennych powstałych w wyniku sedymentacji wodnej. Wzgórze (około 1,5 ha) pokrywają pola uprawne. Około 20 arów zostało wydzielonych jako nieużytek i przeznaczonych do wybierania piasku i żwiru. Piaśnice są na bieżąco eksploatowane, w przeszłości nawet bardzo intensywnie z uwagi na duże zapotrzebowanie na piasek i żwir po pożarze wsi w latach sześćdziesiątych. Toteż badania, wobec dużego zagrożenia tego odcinka, skoncentrowano głównie na obszarze wyłączonym spod uprawy (rys. 3). Przebadane zostały tylko te fragmenty ugoru, które nie zostały jeszcze zniszczone. Ponadto przeprowadzono penetrację części zniszczonej oraz dokładną obserwację profilów w obrywach po wybranym piasku. W celu określenia rozmiarów zniszczeń przeprowadzono wywiady z właścicielami poszczególnych działek. Według zebranych danych cmentarzysko to zaczęło niszczyć już co najmniej kilkanaście lat temu przy wydobywaniu żwiru i przy orce. Rozmiary zniszczeń w ciągu tylko ostatnich lat można określić na około 8—12 grobów. Wszystkie zniszczone pochówki były grobami szkieletowymi ułożonymi na linii wschód-zachód.

Szczałkom grobu z roku 1978 nadano nr 1. Był to grób szkieletowy, z którego zachowały się jedynie: mózgoczaszka z podstawą bez



Rys. 2. Mroczków Ślepy, woj. Piotrków Trybunalski, stan. 1.

Plan sytuacyjno-wysokościowy cmentarzyska
1 — zasięg zwirowni, 2 — wykop archeologiczny



Rys. 3. Mroczków Ślepy, woj. Piotrków Trybunalski, stan. 1. Plan ogólny przebadanej części cmentarzyska

części twarzowej i żuchwy, ze śladami na skroniach po brązowych kabłączkach skroniowych. Na wyposażenie składały się:

1) jeden brązowy kabłączek skroniowy typu pomorskiego z wytłaczanym ornamentem roślinnym (tabl. I a), typ III a wg K. Musianowicz², wym. 7,5 cm,

2) jeden pokryty srebrem kabłączek skroniowy z końcem wywiniętym w oczko (tabl. I b), typ II, wym. 4 cm,

3) cztery esowate kabłączki skroniowe z cienkiego drutu brązowego (tabl. I c, d, e, f), typ III, wym. 6—7 cm.

Reszta (?) przedmiotów składających się na wyposażenie oraz kości szkieletu nie zostały przez znalazcę zabezpieczone. W wyniku analizy antropologicznej wiek kobiety został określony na około 45—50 lat (*maturus*)³. Pozostałych danych o pochówku brak.

Grób nr 2, szkieletowy. Odkryty został w profilu wykopu po wybranym piasku na głębokości około 50 cm od powierzchni gruntu. Z kości szkieletu pozostały tylko nieliczne fragmenty czaszki. Pochówek ułożony najprawdopodobniej na linii wschód-zachód, głową na wschód (?), wyposażenia nie znaleziono. Jest to pochówek dziecięcy w wieku *infans I*.

Grób nr 3 (tabl. II a). Ze szkieletu zachowały się tylko fragmenty kości czaszki, ułożony na linii wschód-zachód z odchyleniem na południe, głowa skierowana na zachód. Nie zawierał wyposażenia. Pochówek dziecięcy, *infans I*.

Grób nr 4 (tabl. II b). Szkielet zachowany częściowo, kości czaszki i fragmenty kości długich. Ułożenie szkieletu na linii wschód-zachód, głową na zachód. Grób nie zawierał wyposażenia. Pochówek dziecięcy, przybliżona ocena wieku około 10 lat, *infans II*.

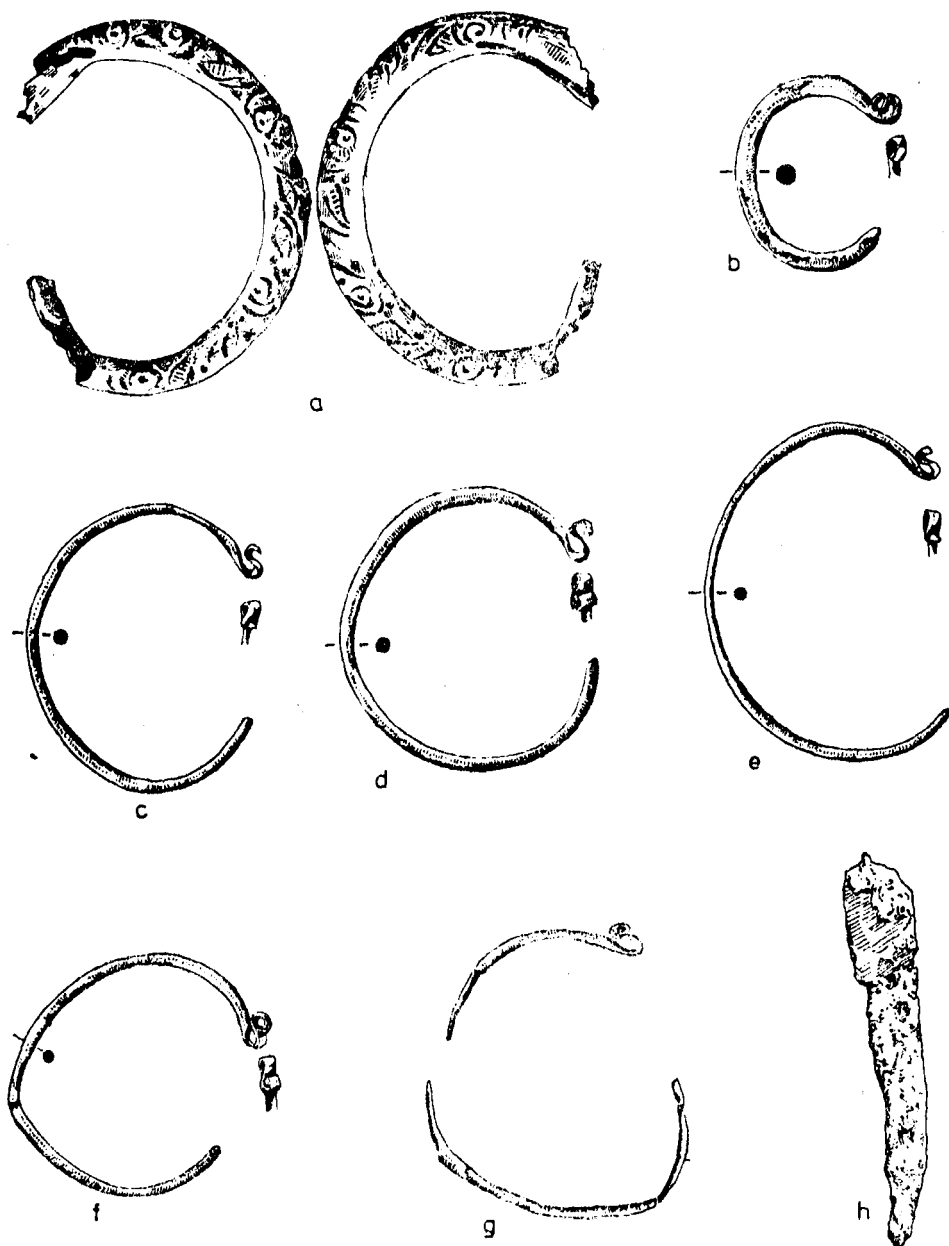
Grób nr 5 (tabl. II c). Szkielet zachowany niekompletnie. Ułożenie zwłok jak w grobie poprzednim. Bez wyposażenia. Pochówek dziecka w wieku około 5 lat, *infans I*.

Grób nr 6 (tabl. III a). Ułożenie szkieletu zniszczone przez prace polowe, kości tułowia przemieszane i ułożone nieco wyżej niż pozostała część szkieletu. Stan zachowania się kości średni. Kierunek ułożenia zwłok wschód-zachód z odchyleniem na północ, głowa na zachód. Grób nie zawierał wyposażenia, być może były nim dwa otoczaki znalezione w obrębie jamy grobowej. Pochówek dziecka w wieku około 2 lat, *infans I*.

² Wszystkie kabłączki sklasyfikowano wg podziału K. Musianowicz, *Kabłączki skroniowe — próba typologii i chronologii*, „Światowit” 1948/1949, t. 20, s. 115—232, *passim*.

³ Analizę antropologiczną szczątków kostnych wszystkich grobów wykonał dr B. Łuczak z Zakładu Antropologii UŁ.

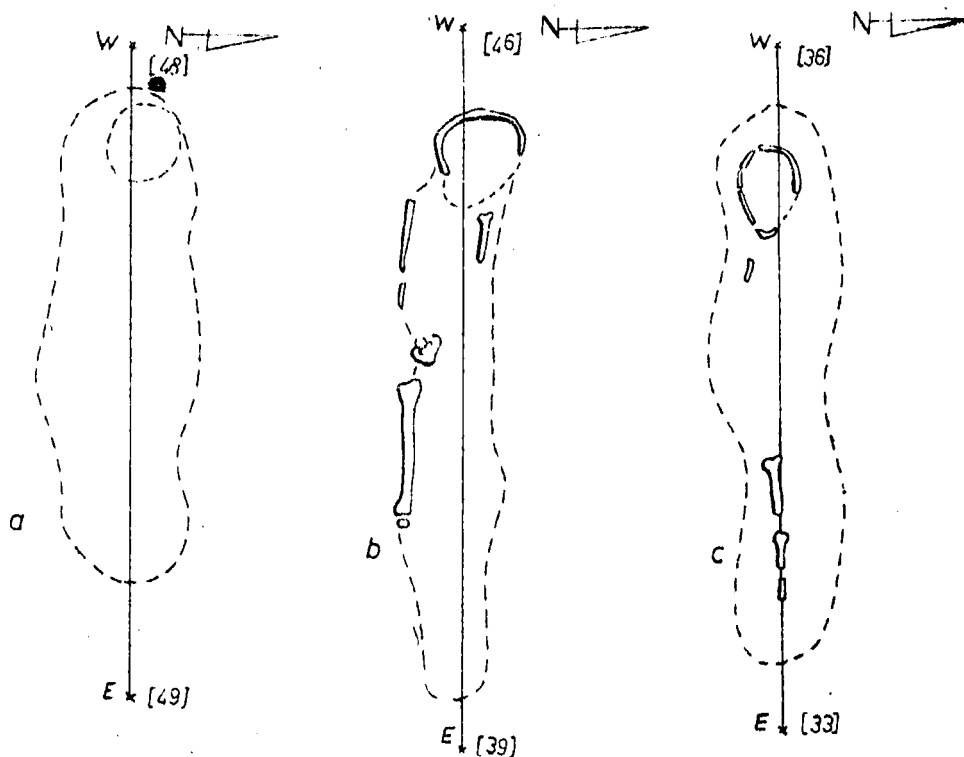
Tablica I



Wyposażenie grobu nr 1 i znaleziska luźne

a — kabłączek skroniowy pomorski, 1/2 wielkości naturalnej (dalej: w. n.); b — kabłączek skroniowy typ II, 1/2 w. n.; c — f — kabłączki skroniowe, typ III, 1/2 w. n.; g — kabłączek skroniowy, typ III — znalezisko luźne, 1/2 w. n.; h — nożyk — znalezisko luźne, 1/2 w. n.

Tablica II



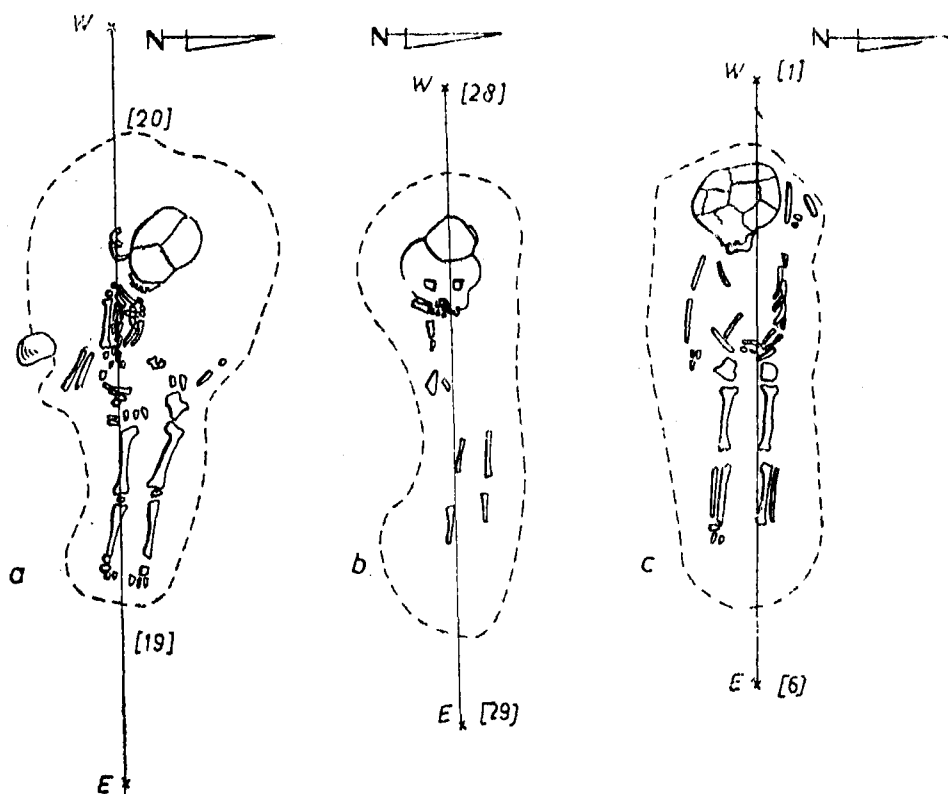
Plany płaskie grobów nr 3—5. Skala 1 : 20
 a — grób nr 3; b — grób nr 4; c — grób nr 5

Grób nr 7 (tabl. III b). Szkielet zachowany niekompletnie. Ułożenie zwłok jak w grobach poprzednich. Bez wyposażenia. Jest to pochówek dziecka w wieku około 3 lat, *infans* I.

Grób nr 8 (tabl. III c), szkieletowy. Kierunek ułożenia zwłok jak w grobach poprzednich. Nie zawierał wyposażenia. Wiek pochowanego dziecka około 4 lat, *infans* I. Analiza antropologiczna ujawniła na prawej kości ciemieniowej perforowany otwór, ze śladami po stanie zapalnym (mógł być przyczyną śmierci).

Grób nr 9 (tabl. IV a), szkieletowy, w obstawie z polnych kamieni wokół głowy i tułowia. Między kamieniami wystąpiły w niewielkiej ilości węgle drzewne. Szkielet zachowany w całości. Kierunek ułożenia zwłok jak w grobach poprzednich. W skład wyposażenia grobowego wchodziły: dwa brązowe esowate kabłączki skroniowe, wym. 3—3,5 cm (typ III), wykonane z bardzo cienkiego drutu o przekroju 1 mm, znalezione przy prawej skroni, oraz dwa nożyki żelazne z jednostronnie

Tablica III



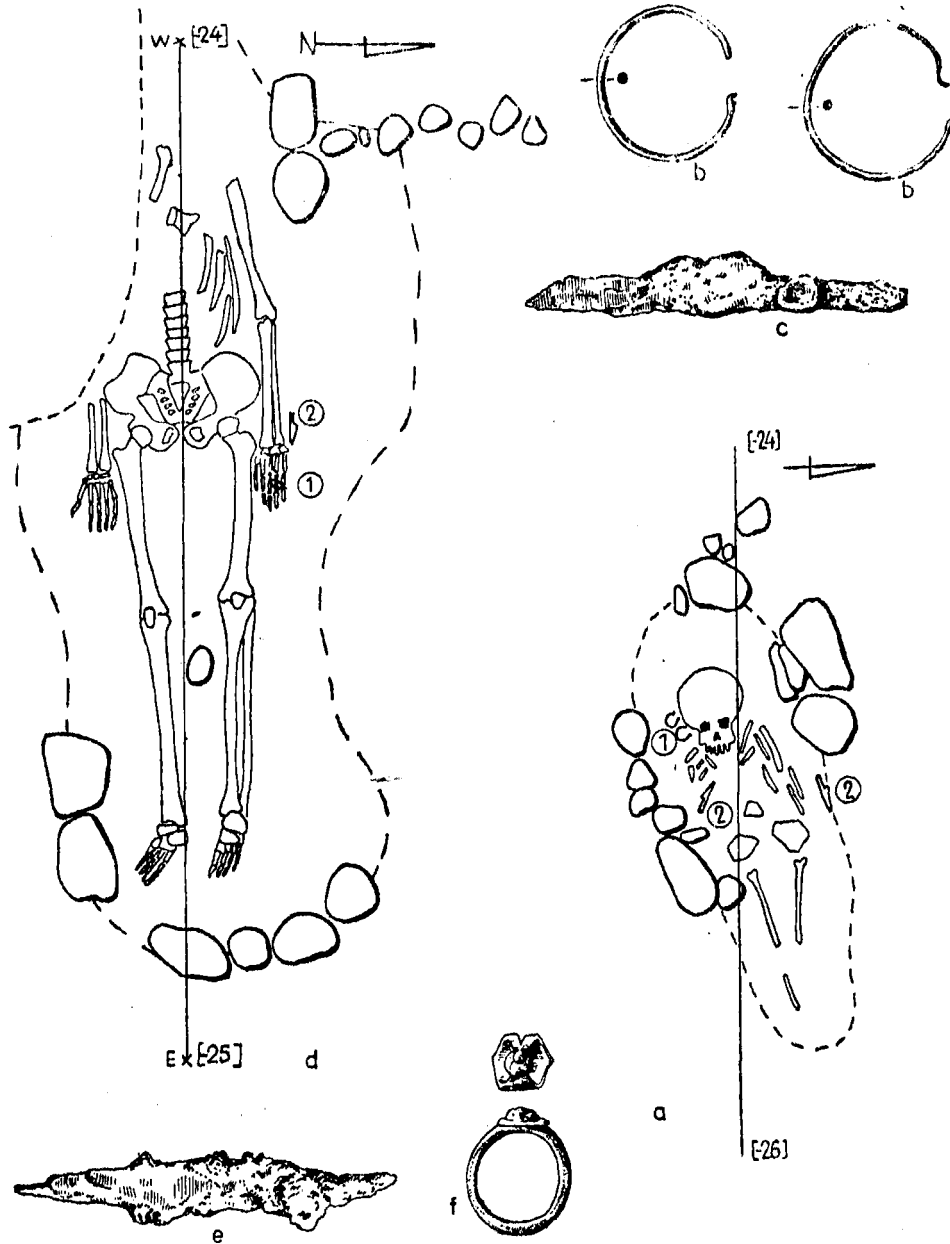
Plany płaskie grobów nr 6—8. Skala 1 : 20

a — grób nr 6; b — grób nr 7; c — grób nr 8

wyodrębnionym trzpieniem (jeden z nich uległ zniszczeniu), leżące po obu stronach zwłok w okolicy pasa (tabl. IV b, c). Grób zawierał zwłoki dziecka około 4 lat, *infans I*.

Grób nr 10 (tabl. IV d). Szkieletowy, zachowany fragmentarycznie, znajdował się na skraju obrywu po wybranym żwirze i brak jest czaszki i prawego ramienia. Kierunek ułożenia zwłok, jak w grobach poprzednich, na linii wschód-zachód, z odchyleniem na północ, głową na zachód. Stan zachowania kości dobry. Grób znajduje się w obstawie z polnych kamieni występującej częściowo wokół nóg i lewego ramienia. W obstawie nóg wystąpiło kilka fragmentów węgla drzewnych. Zmarła wyposażona była w nożyk (tuż przy lewej dłoni) oraz pierścienek z oczkiem założony na serdeczny palec lewej dłoni (tabl. IV e, f). Reszta (?) wyposażenia nie zachowała się — zmarła mogła posiadać kabłączki skroniowe. Elementem wyposażenia był być może otoczak

Tablica IV



Plany płaskie grobów nr 9, 10 i ich wyposażenie

a — grób nr 9, skala 1 : 20 (1 — kablęczi, 2 — nożyki); b — kablęczi z grobu nr 9, typ III, 1/2 w. n.; c — nożyk z grobu nr 9, 1/2 w. n.; d — grób nr 10, skala 1 : 20 (1 — pierścionek, 2 — nożyki); e — nożyk z grobu nr 10, 1/2 w. n.; f — pierścionek z grobu nr 10, 1/2 w. n.

znaleziony między kolanami. Ze względu na brak czaszki pochówek określić można jedynie jako grób dorosłej kobiety w przedziale wieku *adultus-maturus*. Między kamieniami obstawy wokół nóg zmarłej znajdowały się dwa fragmenty kości czaszki dziecka w wieku około 1 roku.

Zarysy jam grobowych (poza grobami nr 9 i 10, których zasięg wyznaczały obstawy) bardzo słabo widoczne i trudne do uchwycenia, mają przeważnie kształt owalny. Długość jam jest proporcjonalna do wielkości zmarłego. Wydaje się, że zmarli byli chowani bezpośrednio w ziemi, bez trumien. Szkielety zalegały bardzo blisko powierzchni gruntu, na styku warstwy ornej i żółtego piasku, średnio na głębokości 40—45 cm, nierzadko naruszone były przez orkę np. rozwleczone kości żeber w grobie nr 6. Tylko szkielety z grobów nr 9 i 10 ze względu na większą głębokość zalegania zachowały się zupełnie dobrze. Ponadto grunt na terenie cmentarzyska jest piaszczysty, silnie przepuszczalny i dłuższy czas użytkowany jako pole orne, dlatego i zabytki i kości ulegały daleko posuniętemu zniszczeniu, zwłaszcza, że były to szkielety dziecięce. We wszystkich grobach zwłoki ułożone były w pozycji wyprostowanej na wznak, ręce wzdłuż tułowia, nogi wyprostowane.

Wszystkie groby są pojedyncze z wyjątkiem 10, gdzie oprócz kości dorosłej kobiety wystąpiły w okolicach obstawy kamiennej nóg kości czaszki małego dziecka. Mogły się tam one dostać wtórnie podczas kopania żwiru, tym bardziej, że i obstawy z kamieni (szczególnie grobu nr 10) wydają się być niepełne, zniszczone przez wkopy. Można też przyjąć ewentualność, że jest to pochówek podwójny, kobiety i dziecka. Wiele takich przykładów podaje H. Zoll-Adamikowa⁴.

Obserwacja w zakresie rozplanowania cmentarzyska jest trudna, ponieważ badania przeprowadzono na stosunkowo niewielkiej przestrzeni. Zasięg cmentarzyska, w obecnym stanie zachowania, od północy i zachodu określają wykopy po wybranym piasku (nie wiadomo dokładnie ile grobów zostało zniszczonych); od południa przebadany nr 8 okazał się pusty, z czego wynika, że dalszej części (głównej) cmentarzyska należałoby oczekiwać w arach leżących w kierunku na wschód od badanych. Wskazywać na to może również konfiguracja terenu — w tym kierunku postępuje wzniesienie, o bardziej ostrym zboczku od południa i zachodu oraz łagodniejszym stoku w kierunku północy i wschodu. Odkryte pochówki układają się w trzy rzędy: groby nr 2—7, groby nr 9, 10 i grób nr 8, wzdłuż linii północ-południe, z lekkim odchyleniem szkieletów ku północy.

⁴ Na przykład grób nr 11 b w Samborcu (kobieta *maturus* z czaszką niemowlęcia między kolanami), patrz H. Zoll-Adamikowa, *Wczesnośredniowieczne cmentarzyska szkieletowe Małopolski*, cz. 2, *Analiza*, Wrocław 1971, s. 19—23.

Materiał grobowy można określić jako typowy inwentarz wczesnośredniowieczny. Kabłączki skroniowe są ozdobami najczęściej występującymi w inwentarzu tych grobów. Najciekawszą formą spośród nich jest kabłączek pomorski typ III a. Kabłączki tego typu pojawiły się jako forma wykształcona na przełomie X i XI w. i występowały do połowy XIII w.⁵ Wywodzą się one z kręgu meklembursko-pomorskiego i są ozdobą noszoną przez ludność słowiańską. Stanowiska z kabłączkami pomorskimi występują we wspomnianym kręgu meklembursko-pomorskim, w Wielkopolsce, w południowej części Mazowsza, na Dolnym Śląsku oraz w Polsce środkowej⁶. Kabłączek z Mroczkowa wykonany został z blachy brązowej techniką wytłaczania, zdobi go ornament roślinny, część z uszkiem uległa zniszczeniu. Najbliższe mu motywem zdobniczym są okazy ze stanowiska w Kałdusie pow. chełmiński⁷. Kabłączki z ornamentem roślinnym wydają się być późniejsze niż okazy zdobione motywem geometrycznym⁸.

Kabłączek typu II, występujący tylko w grobie nr 1, wykonany jest z grubego drutu miedzianego pokrytego warstwą srebra⁹. Koniec wywinięty tworzy uszko. Kabłączek zachował się w stanie bardzo dobrym. Pozostałe kabłączki (grób nr 1 i 9) należą do najczęściej spotykanego typu III z esowatym uszkiem. Para jednakowych kabłączków z grobu nr 9 wykonana jest z miedzianego drutu i pokryta cienką warstwą srebrzenia. Rozmiar i delikatność wykonania ozdób świadczyć może o ich specjalnym wykonaniu dla dziecka. Najlepszym elementem datującym spośród tych zabytków są brązowe esowate kabłączki z grobu nr 1 o dużych średnicach 6—7 cm. Niejednokrotnie w literaturze podkreślano, że kabłączki o dużych średnicach występują raczej na stanowiskach późnych¹⁰.

Pierścionek z grobu nr 10 jest raczej rzadko spotykanym typem pierścionków z oczkiem z kamienia półszlachetnego bądź ze szkliwa. Egzemplarz ten wykonany jest z cyny i posiada w przedniej części ro-

⁵ Z. Bukowski, *Puste kabłączki skroniowe typu pomorskiego*, Szczecin 1960, s. 47—49, 74—75.

⁶ *Ibidem*, s. 93, mapa II.

⁷ E. Kaszewska, *Wczesnośredniowieczne cmentarzysko w Kałdusie pow. Chełmno (badania 1957 r.)*, „Prace i Materiały Muzeum Archeologicznego i Etnograficznego w Łodzi” 1950, ser. archeologiczna, nr 5, tabl. XXX, 5, tabl. XXXIII, 12.

⁸ Bukowski, *op. cit.*

⁹ Analizę metaloznawczą i konserwację zabytków metalowych wykonała mgr A. Andrzejewska z pracowni konserwacji zabytków metalowych przy katedrze Archeologii UŁ.

¹⁰ Np. Staboszewo, pow. Mogilno, datowane monetą na XII w., patrz Z. Rajewski, *Wielkopolskie cmentarzyska rządowe z okresu wczesnodziejowego*, „Przegląd Archeologiczny” 1939, t. 6, tabl. I, 4, 5; także Zoll-Adamikowa, *op. cit.*, s. 83.

dziej rozetki z osadzonym w niej oczkiem z masy szklanej. Najbliższą analogią dla tego pierścionka jest egzemplarz z grobu nr 110 z cmentarzyiska Łęczyca-Emaus datowanym na XII—XIII w.¹¹ Ramy czasowe pierścionków tej odmiany określa się na XII i także XIII w.¹²

Noże należą do okazów 8—9 centymetrowych (tabl. I h). Wszystkie charakteryzują się jednostronnie wyodrębnionym trzpieniem¹³. Zabytki te spełniały dwojaką rolę, były popularnym narzędziem codziennego użytku, złożone zaś w grobie noże miały chronić zmarłego przed niebezpieczeństwem. Łączyły więc w sobie cechy o treści użytkowej i ideologicznej¹⁴.

Poza materiałem z jam grobowych, na złożu wtórnym w wykopach po wybranym piasku znaleziono dwa przedmioty. Są to: nożyk żelazny i złamany esowaty kablączek skroniowy typ III, wym. około 5,5 cm (tabl. I g, h).

Na podstawie uzyskanego materiału zabytkowego z cmentarzyiska w Mroczkowie Ślepym obiekt datować można na 2 połowę XII w. i początek XIII w. Uściślenie ram chronologicznych przynieść mogłyby dopiero przyszłe sezony badawcze.

Przy analizie cmentarzyiska należałoby zatrzymać się nieco przy problemie pochówków dziecięcych. Wiąże się z nim m. in. głębokość i miąższość jam wkopanych w calec. Szkielety grobów dziecięcych zalegają płytko tuż pod powierzchnią gruntu, na granicy humusu ornego i calca, w którym ledwo widoczne są spągi jam grobowych. Należy liczyć się z tym, że pokłady gruntu zostały już zniwelowane przez procesy denudacyjne i orkę, jednakże — jak zauważyła M. Miśkiewiczowa — pochówki dzieci są płytsze¹⁵. Szczególnie „niedbałe” były pochówki dzieci w wieku *infans* I — płytkie jamy grobowe, brak wyposażenia. Odsetek dzieci na różnych cmentarzyskach bywa bardzo różny i nie zawsze brak pochówków dziecięcych da się wyjaśnić specyfi-

¹¹ A. Abramowicz, *Badania wykopaliskowe na cmentarzysku Łęczyca — Emaus*, „Studia Wczesnośredniowieczne” 1955, t. 3., s. 294—297, tabl. 92 e.

¹² Zoll-Adamikowa, *op. cit.*, s. 103.

¹³ Uległy one całkowicie zmineralizowaniu, mimo że ich kształt można łatwo uchwycić w obrębie osadów korozyjnych. Widożne są tylko części ostrza — a prócz niego brak jeliców, które musiały ulec całkowitej redukcji. Jeden z nich (z grobu nr 9) uległ zniszczeniu przy wydobywaniu i jest we fragmentach (rysunku nie zamieszczono).

¹⁴ M. Miśkiewicz, *Wczesnośredniowieczny obrządek pogrzebowy na płaskich cmentarzyskach szkieletowych w Polsce*, „Materiały Wczesnośredniowieczne” 1969, t. 6, s. 256.

¹⁵ M. Miśkiewicz, *Cmentarzysko w Złotej Pińczowskiej, pow. Pińczów. Rozprawy Zespołu Badań nad Polskim średniowieczem UW i PW*, Warszawa 1967, t. 4, s. 95—139.

ką podłoża rozkładającego kości młodych osobników lub zniszczeniem ich w wyniku procesów denudacyjnych, co mogło być nietrudne z uwagi na płytkość ich zalegania. Dla szeregu nekropoli brak ich może łączyć się z niedostatkami obserwacji przy eksploracji cmentarzysk. Pochówki dzieci na cmentarzyskach małopolskich na przykład stanowią około 30—40% ogólnej liczby zmarłych¹⁶. Pewną rolę w kwestii głębokości pochówków mogła odgrywać pozycja majątkowa czy ranga społeczna zmarłego, to znaczy pochówki osób znaczniejszych byłyby głębsze¹⁷. Uwaga ta może dotyczyć grobu nr 9, dziecięcego, z wyposażeniem w nożyk i kablączki, wykonane być może na specjalne zamówienie¹⁸.

Zastosowanie kamieni w grobach nr 9 i 10 można próbować interpretować jako naśladownictwo grobów z obstawami kamiennymi i szukać echa idei obrządku z obszaru Mazowsza¹⁹. Groby z pełnymi obstawami i bruki kamienne, które łączy się z ideą mazowiecką, wystąpiły na cmentarzyskach w Końskich²⁰ i Lutomierniku²¹. Wyposażenie jednak grobu w kamienie traktować należy jako ponadregionalną praktykę, której genezę i przeznaczenie trudno dziś bliżej określić²². Warto mieć przy interpretacji roli złożonych w grobie kamieni na uwadze pogańsko-chrześcijańską symbolikę „środką”, ideę zamknięcia świętej przestrzeni czy też wierzenia w magiczną siłę kamienia²³.

¹⁶ Zoll-Adamikowa, *op. cit.*, s. 26—29, dla porównania zob. Miśkiewicz, *Wczesnośredniowieczny...*, s. 471—472.

¹⁷ Zoll-Adamikowa, *op. cit.*, s. 28.

¹⁸ Np. grób nr 107 w Złotej Pińczowskiej, pow. Pińczów, Miśkiewicz, *Wczesnośredniowieczny...*, s. 271.

¹⁹ L. Rauhut, *Wczesnośredniowieczne cmentarzyska w obudowie kamiennej na Mazowszu i Podlasiu*, „Materiały Starożytne i Wczesnośredniowieczne” 1971, t. 1, s. 435—656.

²⁰ J. Gąsowski, *Cmentarzysko w Końskich na tle zagadnienia południowej granicy Mazowsza we wczesnym średniowieczu*, „Materiały Wczesnośredniowieczne” 1950, t. 2, s. 71—177.

²¹ A. Nadolski, A. Abramowicz, T. Poklewski, *Cmentarzysko z XI w. w Lutomierniku pod Łodzią*, Łódź 1959.

²² Szukanie na wszystkich cmentarzyskach, na których wystąpiły w grobach kamienie, idei pochówków typu mazowieckiego w obstawie kamiennej jest błędne. Mylnie interpretuje występowanie pojedynczych kamieni w grobach na cmentarzyskach w Masłowicach i Psarach A. Kufel-Dzierżowska, *Wczesnośredniowieczne cmentarzyska szkieletowe w Polsce środkowej*, „Prace i Materiały Muzeum Archeologicznego i Etnograficznego w Łodzi” 1975, ser. archeologiczna, t. 22, s. 376—377. Porównaj też zjawisko występowania kamieni na cmentarzyskach w Małopolsce, Zoll-Adamikowa, *op. cit.*, s. 35—36.

²³ L. Kalinowski, *Treści ideowe sztuki przedromańskiej i romańskiej w Polsce*, „Studia Źródłoznawcze” 1965, t. 10, s. 1—32, *passim*, szczególnie s. 24—27.

Między kamieniami „obstaw” znajdowały się węgielki drzewne. Element ten łączyć chyba należy z bliżej nieokreślonymi zabiegami magicznymi palenia ognisk przy zmarłym wokół otwartego grobu. Palenie ognia przy zmarłych było często jednym z elementów rytuału pogrzebowego²⁴. Zjawisko występowania węgla drzewnych w wypełniku jamy grobowej i między kamieniami obstaw związane jest z pochówkami na cmentarzyskach mazowieckich²⁵.

Historycznie okolice omawianego obiektu znajdują się na pograniczu dwóch kasztelanii: żarnowskiej i skrzyńskiej. Obie kasztelanie wraz z kasztelanią małegojską tworzą tzw. zespół kasztelanii zapillickich prowincji środkowopolskiej²⁶, wymienionych w bulli gnieźnieńskiej z 1136 r. i należały do diecezji gnieźnieńskiej²⁷. W *Liber beneficiorum* Długosza w wykazie wsi dających dziesięcinę kolegiacie w Sandomierzu — nadanych przez arcybiskupa Piotra w 1191 r.²⁸ wraz z kaplicą w Żarnowie — znajduje się wieś Kraszków, leżąca ok. 3 km na północny wschód od Mroczkowa Słepego. S. Arnold określa nią zasięg kasztelanii żarnowskiej od strony wschodu, chociaż tok rozumowania badacza nie wydaje się być przekonującym²⁹. Z. Wojciechowski zaś opiera granicę kasztelanii skrzyńskiej na Drzewiczce³⁰. Toteż przy obecnym stanie badań i wobec braku źródeł jednoznacznie określających granice kasztelanii najbezpieczniej będzie umieścić omawiane cmentarzysko w strefie granicznej.

Cmentarzysko położone jest z dala od znanych grodzisk funkcjonujących współcześnie. W promieniu kilkunastu kilometrów od cmentarzyska znajdują się grody: Goździków (XI — początek XII w.) w odległości około 10 km, Petrykozy (XII—XIV w.) — około 15 km, Gowarczów (początek XII—XIV w.) — około 12 km. W rejonie tym przebiegały dwa ważne średniowieczne szlaki handlowe: 1) Rozprza-Sulejów-Opoczno-Skrzynno-Radom, funkcjonujący od przełomu IX/X w., 2) Inowódz-Opoczno-Końskie-Żarnów-Kielce w kierunku Sandomierza i Za-

²⁴ Miśkiewicz, *Wczesnośredniowieczny...*, s. 256.

²⁵ Rauhut, *op. cit.*, s. 470.

²⁶ T. Lalik, *Organizacja grodowo-prowincjonalna w Polsce XI i początków XII w.*, „Studia z dziejów osadnictwa” 1967, t. 5, s. 27—28.

²⁷ S. Arnold, *Terytoria plemienne w ustroju administracyjnym Polski Piastowskiej w XII—XIII w.*, [w:] tenże, *Z dziejów średniowiecza*, Warszawa 1968, s. 348—370; por. Z. Wojciechowski, *Ze studiów nad organizacją państwa polskiego za Piastów*, Kraków 1924, s. 48, 75.

²⁸ Arnold, *op. cit.*, s. 365 i przyp. 661.

²⁹ S. Arnold, *Z dziejów średniowiecza, Wybór pism*, Warszawa 1968, s. 364—371.

³⁰ Z. Wojciechowski, *Ze studiów nad organizacją państwa polskiego za Piastów*, Lwów 1924, s. 28.

wichostu, funkcjonujący od końca XI w. i początku XII w. Drugi z wymienionych szlaków (na Ruś) przechodzący przez Garb Gielniowski związany jest z przełomami rzeki Radomki i Drzewiczki, w pobliżu tej ostatniej znajduje się cmentarzysko w Mroczkowie. Wariant szlaku ruskiego prowadzący z Mazowsza Czersko-Grójeckiego przez Łęgonice, Drzewicę i dalej na Końskie, Opatów przebiega właśnie w rejonie Mroczkowa Ślepego³¹.

Podsumowując, cmentarzysko w Mroczkowie Ślepym, na podstawie dotychczas uzyskanego materiału, datować można na 2 połowę XII w. i początek XIII. Cmentarzysko jest nekropolą nieprzykościelną, o charakterystycznym dla średniowiecza rzędowym układzie grobów, położone na wzgórzu. Mimo że w jego pobliżu nie znaleziono jeszcze osad mogących by odpowiadać temu obiektowi, to liczyć się trzeba z możliwością istnienia tu dość rozwiniętego osadnictwa, tym bardziej, że przebiegały w pobliżu ważne szlaki handlowe.

Lubomira Tyszler

REPORT ON ARCHEOLOGICAL STUDIES CONDUCTED
ON EARLY-MEDIAEVAL CEMETERY AT MROCZKÓW ŚLEPY
(EXCAVATION SITE 1),
PIOTRKÓW TRYBUNALSKI ADMINISTRATIVE PROVINCE

In all, ten skeleton burials were discovered in the cemetery at Mroczków Ślepy. Bodies are placed in West-East direction with deviation to South, and with heads to West. These were two women graves and eight child graves in infant age I and II. In graves 9 and 10 there appeared stone „protection” which may be attributed to the idea the burial ritual in Mazowsze District, or more widely with the pagan-Christian stone symbolism. The discovered burials form three rows along North-South line.

The burial material represents a typical early-mediaeval inventory: temple bows of II and III types (including one Pomeranian bow), small knives, a ring. The cemetery can be dated back to the second half of 12th and early 13th centuries.

It is not a churchyard cemetery with a typically mediaeval lay-out of graves in rows and it occupies a hill-top area of 1,5 hectare. It is located at the border-point of Żarnów and Skrzynno castellanies near a mediaeval Russian trade trail leading from Czersko-Grójeckie Mazowsze via Drzewica to Końskie.

The studies in the cemetery were conducted during only one season and they were of salvage type. The cemetery is partly destroyed.

³¹ Są to zweryfikowane dane archiwalne, uzyskane od Z. Lechowicza, na marginesie przygotowywanej przez niego monografii terenu kasztelanii skrzyńskiej i okolic.