

# Zbigniew Lechowicz

---

## Archeologiczny przyczynek do problematyki tzw. krzyży pokutnych

---

Acta Universitatis Lodzensis. Folia Archaeologica 4, 131-138

---

1983

Artykuł został zdigitalizowany i opracowany do udostępnienia w internecie przez Muzeum Historii Polski w ramach prac podejmowanych na rzecz zapewnienia otwartego, powszechnego i trwałego dostępu do polskiego dorobku naukowego i kulturalnego. Artykuł jest umieszczony w kolekcji cyfrowej [bazhum.muzhp.pl](http://bazhum.muzhp.pl), gromadzącej zawartość polskich czasopism humanistycznych i społecznych.

Tekst jest udostępniony do wykorzystania w ramach dozwolonego użytku.

Zbigniew Lechowicz

ARCHEOLOGICZNY PRZYCZYNEK  
DO PROBLEMATYKI TZW. KRZYŻY POKUTNYCH

W chwili obecnej w Polsce znajduje się blisko 400 kamiennych krzyży określanych potocznie jako krzyże pokutne. Zasięg występowania tych zabytków ograniczony jest prawie wyłącznie do terytorium Dolnego Śląska. Występują pojedynczo lub parami, większe ich zgrupowania są wynikiem zmiany pierwotnej lokalizacji. Krzyże pokutne wykute są przeważnie z granitu, gnejsu lub piaskowca, ich forma sprowadza się do kształtu krzyży maltańskich, regularnych lub krzyży z aureolą, wielkość części naziemnej poszczególnych krzyży waha się pomiędzy 0,3 a 2,0 m. Na niektórych krzyżach znajdują się wyobrażenia narzędzi zbrodni. Są to najczęściej miecze, kordy, tasaki, szable, sztylety, topory, włócznie, kusze, ale również broń zgoła nierycerska, jak widły, noże, siekiery i pałki. Wyobrażenia te mają najczęściej charakter konturowego rytu wgłębnego<sup>1</sup>.

Większość krzyży pokutnych z Dolnego Śląska nie ma pewnie poświadczanego czasu wzniesienia. Dla znacznej ilości tych zabytków przyjmuje się metrykę średniowieczną, niewielka część krzyży kamiennych posiada inskrypcję uwieczniającą datę, okoliczność i nazwisko ofiary lub fundatora. Do tej ostatniej grupy należą zabytki z XVII i XVIII w.<sup>2</sup>

Krzyże kamienne nie posiadające pewnie poświadczonej metryki historycznej, ze względu na sztywny kanon formy wynikający z treści ideowej krzyża, są praktycznie niemożliwe do datowania na podstawie

---

<sup>1</sup> J. Milka, *Kamienne pomniki średniowiecznego prawa*, Wrocław 1967; G. Müller, M. Quietsch, *Steinkreuze und Kreuzestelne in Sachsen*, Berlin 1977 (szczególnie liczne ilustracje, których tu nie przytaczam ze względu na ich dużą liczbę — około 300).

<sup>2</sup> M. in. krzyż ze Zbylutowa, b. pow. lwówecki (2.06.1601 r.), Lewin Brzeski (15. 04. 1617 r.), z Batorowa, b. pow. noworudzki (19. 03. 1628 r.) i w Międzyzlesiu, b. pow. bystrzycki (18. 10. 1628 r.) — podają za Milką, *op. cit.*

cech stylistycznych. Również analiza bronioznawcza wyobrażeń narzędzi zbrodni ze względu na zbyt wielkie zeschematyzowanie nie pozwala uściślić datowania poszczególnych krzyży. Większość wyobrażeń broni oparta jest jednak na pierwowzorach późnośredniowiecznych, które stanowią część wyposażenia rycerskiego. Nie pozwala to jednak na wnioski natury społecznej, albowiem różne rodzaje broni rycerskiej w okresie średniowiecza były używane przez obywateli miast do pełnienia powinności obrony miasta<sup>3</sup>.

Interesujące dla problematyki kamiennych krzyży pokutnych są wyniki badań nad historią prawa, która wiąże zwyczaj stawiania krzyży pokutnych z karami prywatnymi. Rozkwit kar prywatnych na ziemiach polskich przypada na wiek XIII i XIV, po czym ustępują one na rzecz kar publicznych, związanych ze zorganizowanym sądownictwem państwowym. Zwyczaj lub może kara stawiania krzyży pokutnych nie został jeszcze przez historię prawa należycie zbadany, ze względu na brak dostatecznej ilości źródeł pisanych — akt sądowych dotyczących kar pokutnych prywatnych. Wydaje się, że po uiszczeniu głównej zabójca zobowiązany był do aktu skruchy, którym mogło być wystawienie krzyża kamiennego na miejscu przestępstwa. Być może było to związane z prawem zwyczajowym o charakterze lokalnym<sup>4</sup>. Wraz z rozwojem kar publicznych i sądownictwa zmienia się charakter krzyży kamiennych. Najstarsze krzyże były wyrazem praktyk ekspiacyjnych i prawa zwyczajowego (kar prywatnych), krzyże młodsze mają funkcję pomników okolicznościowych, uwieczniających fakt i okoliczność zbrodni.

Analizując występowanie krzyży pokutnych na Śląsku, uderza wyjątkowo częste ich występowanie przy drogach o starej metryce. Nawsuwa to sugestię, że kary pokutne i ugoda z rodziną zmarłego były korzystniejsze dla sprawcy niż tzw. „prawo ręki pańskiej”, dające prawo swobodnego poruszania się po drogach państwa pod gwarancją bezpieczeństwa zaręczonego przez księcia lub króla. Konsekwencją naruszenia tejże gwarancji były bardzo surowe kary. Jak na razie jest to tylko hipoteza, lecz z dużą dozą prawdopodobieństwa<sup>5</sup>.

Dotychczas nie prowadzono w Polsce badań wykopaliskowych przy krzyżach pokutnych. Pierwsze takie badania zrealizowano w roku 1977 w miejscowości Żerniki, gm. Sobków. Badania te miały charakter sondażowy i były prowadzone równoległe z pracami wykopaliskowymi

<sup>3</sup> Uwagami na ten temat zechciał podzielić się ze mną prof. Witold Maisel, za co w tym miejscu chciałbym serdecznie podziękować.

<sup>4</sup> Sugestia ta wynika z nierównomiernego rozprzestrzenienia krzyży pokutnych w Polsce, które dość często a mylnie wiązane były z kolonizacją niemiecką.

<sup>5</sup> Większość kamiennych krzyży pokutnych związana jest ze szlakami drożnymi o historycznej metryce.

na stan. 1 w Żernikach<sup>6</sup>. Bezpośrednią przyczyną tychże badań było zgłoszenie jednego z mieszkańców wsi Żerniki faktu wydobywania kości ludzkich przy kopaniu rowu pod fundament ogrodzenia. Zgłoszenie to zweryfikowano natychmiast, ponieważ liczne osady z okresu wczesnośredniowiecznego w okolicach Żernik rozpoznane powierzchniowo i badane wykopaliskowo nie były związane z jakimikolwiek cmentarzyskami. Nie dziwiło nas występowanie kości ludzkich przy krzyżach albowiem częste jest zjawisko stawiania krzyży drewnianych lub kapliczek w miejscach, gdzie w przeszłości znajdowano szczątki ludzkie. Podejmując badania przy krzyżach pokutnych liczyliśmy przede wszystkim na zlokalizowanie cmentarzyska z okresu wczesnośredniowiecznego<sup>7</sup>.

Krzyże pokutne z Żernik znajdują się w obecnym centrum wsi w obrębie prywatnego gospodarstwa, tuż przy drodze głównej. Wieś jest typową ulicówką. Oba krzyże wykonane są z tego samego surowca — szarego piaskowca. Odległość między krzyżami wynosi około 2 m, pomiędzy nimi znajduje się krzyż żelazny na cokole z czerwonego piaskowca z datą fundacji 1908 (fot. 1). Część naziemna krzyży pokutnych ma kształt krzyża maltańskiego, trzony krzyży są lekko przewężone. Na jednym z krzyży widoczny jest relief wypukły wyobrażający prawdopodobnie narzędzie zbrodni. Niestety, surowiec, z którego wykonano oba krzyże jest wyjątkowo podatny na erozję atmosferyczną, z przyczyny której wyobrażenie na krzyżu jest całkowicie nieczytelne (fot. 1).

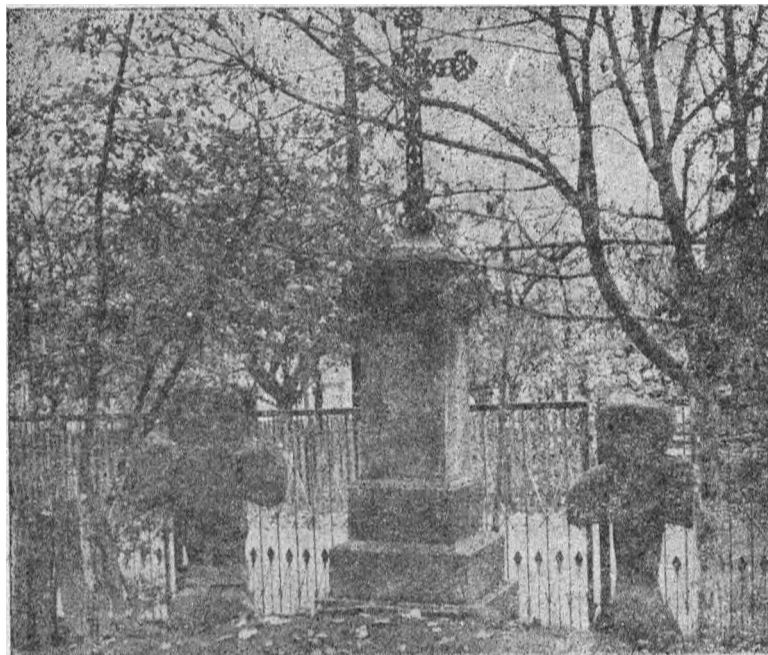
W pobliżu krzyży założono dwa wykopy badawcze: wykop A o wymiarach 0,5 x 4,5 i wykop B o wymiarach 1,5 x 4,5 m. Wykop A przylegał do podstawy krzyży pokutnych od strony drogi, wykop B, równoległy do wykopu A, przylegał do krawędzi cokołu krzyża żelaznego od strony podwórza. Wielkość wykopów i ich rozplanowanie uzależnione było od układu budynków gospodarczych w obrębie podwórza (rys. 1a).

W trakcie eksploracji tuż pod powierzchnią użytkową ujawniono trzy skupiska kości ludzkich, które zalegały na głębokości od 10 do 25 cm. Wstępna analiza pozwala przypuszczać, iż są to przemieszane szczątki kilku osobników w wieku *infans* I i II<sup>8</sup>. Obserwacja stratygraficzna nie dała podstaw do precyzyjnego określenia czy są to szczątki ludzkie mechanicznie przemieszczone, czy też celowo rozdzielone (po-

<sup>6</sup> Żerniki, gm. Sobków, woj. kieleckie, st. tzw. Krzyże pokutne, [w:] *Informator archeologiczny. Badania 1977*, Warszawa 1978, s. 261.

<sup>7</sup> W dolinie Nidy w pobliżu Żernik istnieje dosyć gęste osadnictwo wczesnośredniowieczne. Niestety, do tej pory nie udało się zlokalizować związanych z nim cmentarzysk.

<sup>8</sup> Określenia własne autora.

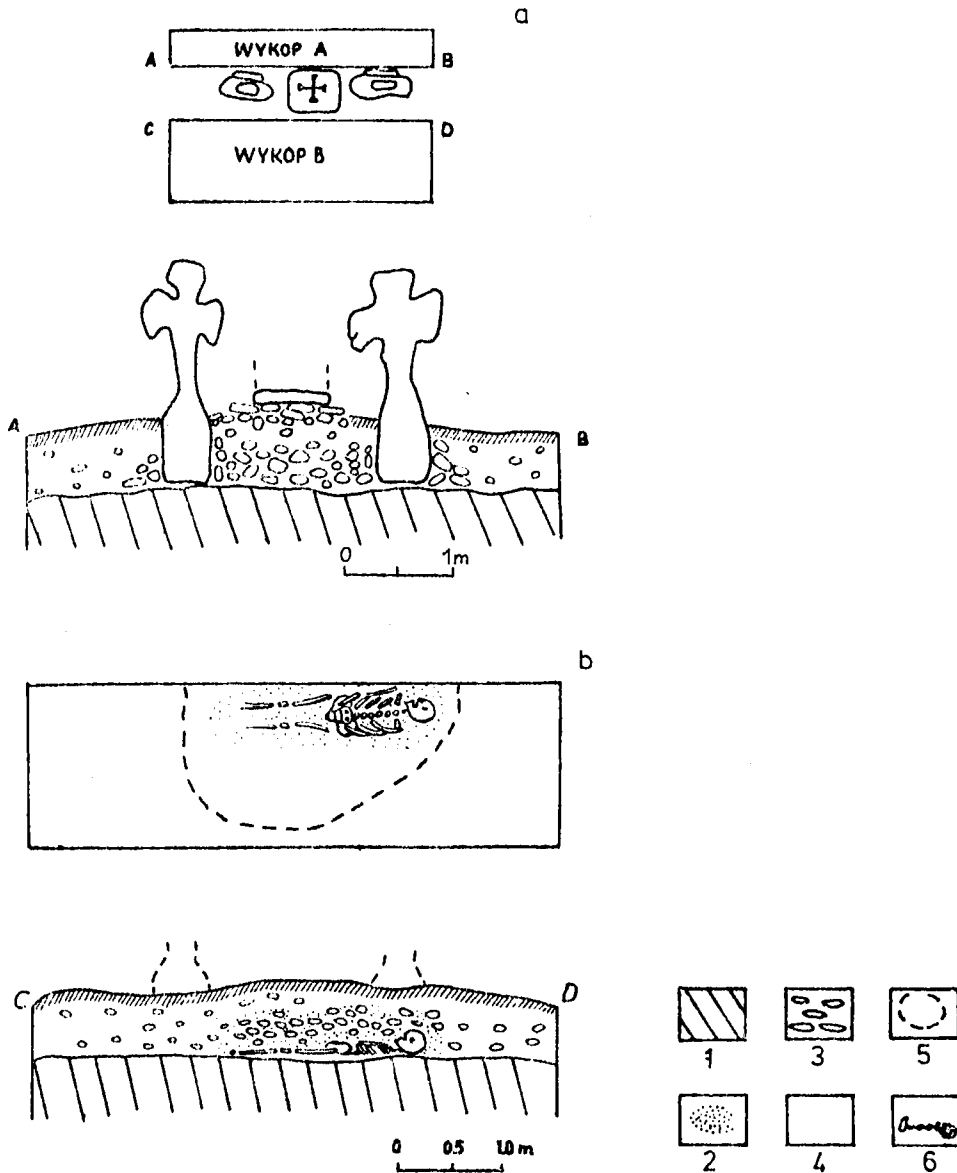


Fot. 1

chówki wtórne). Wraz z fragmentami kostnymi znaleziono na tej głębokości fragmenty naczyń z zieloną polewą na pobiałe, występujące od XVI do XVII w.<sup>9</sup> W wykopie A poziom calcowy w postaci skały wapiennej znajduje się na głębokości około 70 cm od powierzchni gruntu. W wykopie B w trakcie dalszej eksploatacji natrafiono na głębokości około 70—85 cm na szczątkowo zachowany szkielet osobnika męskiego w wieku *adultus*, złożonego bezpośrednio na calcowej skale wapiennej. Szkielet zorientowano na oś wschód-zachód. Jest bez wyposażenia. Jama grobowa była słabo czytelna — w stropie rozmyta. Na poziomie tego pochówku znaleziono nieliczne fragmenty ceramiki z XIII/XIV w.<sup>10</sup>

<sup>9</sup> Chronologię materiału określono na podstawie analogicznych materiałów uzyskanych w dziale archeologicznym Muzeum Narodowego w Kielcach.

<sup>10</sup> Materiał również datowany na podstawie analogii pewnie datowanych z regionu kieleckiego, m. in. z Opatowa, zob. J. Kuczyński, *Wyniki badań nad wczesnośredniowiecznym Opatowem*, „Rocznik Muzeum Świętokrzyskiego” 1970, t. 6, s. 437—443; E. Gąsowska, *Uwagi o chronologii i typologii wczesnośredniowiecznej ceramiki z sandomierszczyzny*, „Rocznik Muzeum Świętokrzyskiego” 1970, t. 6, s. 158, 165.



Rys. 1. 1 — skała wapienna; 2 — wypełnik jamy grobowej; 3 — kamienie;  
4 — próchnica przemieszana z piaskiem; 5 — zasięg domniemanego „bruku nad pochówkiem”; 6 — fragmenty kości szkieletu

Również tym razem obserwacja stratygraficzna była wyjątkowo utrudniona, gdyż nad pochówkiem aż do obecnej powierzchni gruntu zale-

gała brunatna ziemia próchnicza oraz liczne płytki wapienne sprawiające wrażenie luźnego bruku (?), przechodząc w zbitą warstwę użytkową podwórza (rys. 1b).

Obserwacja profili pozwoliła ustalić, że krzyże pokutne ustawione zostały bezpośrednio na skalistym podłożu, po czym umocnione były kamieniami (otoczaki narzutowe i okruchy wapienia) przez obłożenie od strony zewnętrznej. Przestrzeń pomiędzy krzyżami wypełniona została luźno narzucenymi okruchami wapienia i ziemią próchniczą. Luźny „bruk” nad pochówkiem osobnika w wykopie B wraz z narzucenymi kamieniami pomiędzy krzyżami tworzą prawdopodobnie wspólny horyzont chronologiczny, pozwalający wiązać przyczynowo inhumację osobnika tam pochowanego z posadowieniem krzyży. Elementem osłabiającym to twierdzenie jest fakt występowania pod cokołem krzyża żelaznego (z 1908 r.) swoistego fundamentu z płyt wapiennych, które w profilu były słabo oddzielone od kamieni stabilizujących krzyże.

Bezwzględne datowanie pochówku z uwagi na brak wyposażenia jest niemożliwe, choć przemawia to raczej za tezą, iż pochodzi on z okresu gdy chrześcijańskie reguły religijne były na tyle rozpowszechnione, że nie stosowano już wyposażenia zmarłych. W stosunku do fragmentów naczyń znalezionych w pobliżu szkieletu nie da się z całą pewnością orzec, czy znajdują się na złożu wtórnym czy pierwotnym. Dlaczego i one nie mogą posłużyć jako wyznacznik czasu pochówku. Sam pochówek może być jednoczasowy z datowaniem ceramiki albo młodszy.

Krzyże z Żernik są jak dotąd jedynymi tego typu zabytkami datowanymi metodami archeologicznymi. Wyjątkowo wczesne datowanie krzyży z Żernik koreluje z naszą wiedzą o historii Żernik. Badania archeologiczne w okolicy tej miejscowości udowodniły ciągłość osadnictwa na tym terenie od V w.n.e. aż do czasów nowożytnych. Nieco mniej liczne od materialnych są źródła pisane. Żerniki występują w *Kronice* Jana Długosza, zaś penetracje powierzchniowe pozwalają lokalizować wieś średniowieczną w obrębie doliny Nidy<sup>11</sup>. Na skraju wsi średniowiecznej znajdują się krzyże pokutne. Również szlak drożny biegnący przez Żerniki i Brzegi jest dawną drogą prowadzącą z Chęcin do Jędrzejowa przez wieś Mosty — most na Czarnej Nidzie, Żerniki — bród na Nidzie oraz przez Brzegi do Jędrzejowa. Szlak ten utrwalony jest również w miejscowej tradycji, zaś wszystkie wymienione miejscowości mają metrykę średniowieczną<sup>12</sup>.

<sup>11</sup> *Słownik geograficzny Królestwa Polskiego i innych krajów słowiańskich*, wyd. F. Sulimirski, B. Chlebowski, W. Walewski, Warszawa 1880, t. 1, s. 426.

<sup>12</sup> J. Długosz, *Roczniki czyli kroniki sławnego Królestwa Polskiego*, księgi 1—2, Warszawa 1962, s. 110; *Słownik geograficzny...* t. 1, s. 152.

W świetle danych uzyskanych w trakcie badań archeologicznych zabytki z Żernik to niewątpliwie krzyże pokutne. Stoją najprawdopodobniej na miejscu zbrodni, którym była zapewne droga. Szczątki osobnika pochowanego przy krzyżach to prawdopodobnie ofiara zbrodni. Niejasny jest powód pochowania ofiary w miejscu zbrodni oraz symbolika podwojenia krzyża. Wysoce prawdopodobnie jest, że ofiara zbrodni była przybyszem z dzielnic odległych od Żernik i z tego powodu została pochowana na miejscu zbrodni. Być może podróżny ów był kupcem.

Datowanie krzyży w Żernikach na wiek XIII/XIV potwierdza również fakt największego w tym czasie rozkwitu kar prywatnych w Polsce<sup>13</sup>.

Rozproszone szczątki dziecięce zalegające ponad pochówkiem szkieletowym pochodzą najprawdopodobniej z XVII w. Być może są to ofiary zarazy towarzyszącej tak licznym wojnom w XVII w. Choroby wyniszczały zwykle osobniki najsłabsze, najłatwiej poddawały się im dzieci. Fakt złożenia ich szczątków przy krzyżach pokutnych wynika z rangi krzyża w praktykach dewocyjnych chrześcijan.

Umiejętne posługiwanie się surowcem, z którego wykonano krzyże poświadcza analiza sposobu ich wykonania. Układ warstw piaskowca widoczny na zabytkach wykazuje, że krzyże nie były wykute z bryły surowca, lecz z poziomych płyt. Była to metoda najprostsza i najbardziej skuteczna. Słabo widoczne są ślady obróbki powierzchni krzyża, gdyż zniwelowała je erozja. Jednakże w stosunku do wyspecjalizowanego średniowiecznego rzemiosła kamieniarskiego krzyże pokutne wykazują cechy wyraźnego prymitywizmu. Świadczyć to może, iż są one wyrobem rzemiosła miejscowego. Upewnia o tym co najmniej średniowieczna metryka licznych w rejonie Chęcina kamieniołomów, odległych od Żernik w linii prostej o 7 km<sup>14</sup>.

Kamienne krzyże z Żernik leżą na peryferiach ścisłego zasięgu występowania krzyży pokutnych w Polsce. Większość znanych zabytków występuje na obszarze Dolnego Śląska, co powodowało wiązanie ich z niemieckim żywiołem etnicznym. W świetle nowych materiałów teza ta jest nieprawdziwa. Zwyczaj stawiania krzyży pokutnych był

---

<sup>13</sup> Autorem tego spostrzeżenia przekazanego mi w formie uwagi jest prof. W. Maisel.

<sup>14</sup> Wiadomości o wyspecjalizowanym kamieniarstwie w Chęcinach potwierdza nadanie praw cechowych kamieniarzom chęcińskim już w XV w. przez Jana Olbrachta — patrz: *Słownik geograficzny...*, t. 1, s. 462.



ponadregionalny i nie można go wiązać z jedną grupą narodową; geneza jego wynika z podobieństw średniowiecznego prawa zwyczajowego<sup>18</sup>.

*Zbigniew Lechowicz*

#### ARCHEOLOGICAL CONTRIBUTION TO THE PROBLEM OF PENITENTIAL CROSSES

In 1977 there were performed the salvage excavation researches near two stone penitential crosses at Żerniki. They resulted in determining the chronology of the crosses dating it back to 13th and 14th centuries. Between these crosses there was discovered a single skeleton burial, which the author connects with a victim in the memory of which both stones were erected. Moreover in the vicinity of the crosses there were revealed fragmentarily preserved child burials dated to 17th century. The crosses from Żerniki represent an isolated find since they are situated outside a compact range of appearance of such relics, which in Poland encompasses only the Lower Silesia.

<sup>18</sup> Poza śląskim kręgiem występowania, w Koninie, w kościół św. Bartłomieja, wmurowany jest krzyż pokutny. W rejonie kieleckim — oprócz Żernik — krzyż pokutny jest znany z Tumlina, gm. Samsonów. Z innych terenów takie zabytki są znane np. z obszaru Pomorza Zachodniego (m. in. z Trzebiatowa, Starogardu oraz przeniesiony do działu sztuki gotyckiej w Muzeum Narodowym w Szczecinie).