

# Sudziński, Ryszard

---

## Rozwój organizacyjny PZPR w województwie pomorskim (bydgoskim) w latach 1948-1975

---

Acta Universitatis Nicolai Copernici. Historia 15 (102), 87-118

---

1978

Artykuł został opracowany do udostępnienia w internecie przez Muzeum Historii Polski w ramach prac podejmowanych na rzecz zapewnienia otwartego, powszechnego i trwałego dostępu do polskiego dorobku naukowego i kulturalnego. Artykuł jest umieszczony w kolekcji cyfrowej [bazhum.muzhp.pl](http://bazhum.muzhp.pl), gromadzącej zawartość polskich czasopism humanistycznych i społecznych.

---

Tekst jest udostępniony do wykorzystania w ramach dozwolonego użytku.

*Ryszard Sudziński*

ROZWÓJ ORGANIZACYJNY PZPR  
W WOJEWÓDZTWIE POMORSKIM (BYDGOSKIM)  
W LATACH 1948—1975

Zasięg terytorialny Bydgoskiej Wojewódzkiej Organizacji Partyjnej wyznaczają granice administracyjne wspomnianego województwa, ukształtowane wiosną 1945 r., które po pewnych, niewielkich zresztą, zmianach dokonanych w połowie 1950 r. (w tym również po zmianie nazwy województwa „pomorskiego” na „bydgoskie”) obowiązywały do końca maja 1975 r. Natomiast początkową granicę chronologiczną rozprawy stanowią wydarzenia związane z Kongresem Zjednoczeniowym PZPR w połowie grudnia 1948 roku i ich oddziaływanie na organizacje partyjne województwa pomorskiego, podczas gdy zamykają ją postanowienia ustawy z 28 maja 1975 r. — o zmianie Konstytucji PRL i o dwustopniowym podziale administracyjnym państwa, na mocy której zostały radykalnie zmienione granice terytorialne dotychczasowych województw, w tym również województwa bydgoskiego. Zmiany te spowodowały bowiem, że zarówno skład osobowy, jak i struktura społeczno-zawodowa Bydgoskiej Wojewódzkiej Organizacji Partyjnej uległy daleko idącym przekształceniom i stąd okres od czerwca 1975 r. należy rozpatrywać oddzielnie. Mimo to w końcowym fragmencie artykułu zmiany te postanowiliśmy zasygnalizować.

Rozwój organizacyjny partii marksistowskiej obejmuje szereg różnorodnych problemów, do których przede wszystkim należy zaliczyć takie zagadnienia, jak: rozwój osobowy (liczebny) oraz jej skład społeczno-zawodowy (socjalny), normy i zasady organizacyjne, a więc członkostwo partii, formy i kierunki pracy podstawowych organizacji partyjnych oraz struktura władz i aparatu partyjnego. Ponadto winny również znaleźć odzwierciedlenie takie sprawy, jak: kształtowanie i doskonalenie aktywu partyjnego i kadry kierowniczej, szkolenie kandydatów partii oraz rozwój więzi z masami. Ze względu jednak na ograniczone ramy

objętościowe niniejszego studium, jak również słabo rozwinięty stan badań nad rozwojem organizacyjnym PZPR szczebla centralnego, a przede wszystkim regionalnego<sup>1</sup>, zmuszeni byliśmy skupić się głównie na analizie składu osobowego i socjalnego Wojewódzkiej Organizacji Partyjnej, natomiast pozostałe problemy znalazły swe odzwierciedlenie w skromniejszym wymiarze.

Podstawę źródłową rozprawy stanowiły referaty, protokoły, sprawozdania i uchwały Komitetu Wojewódzkiego Polskiej Zjednoczonej Partii Robotniczej (KW PZPR) w Bydgoszczy oraz materiały konferencji sprawozdawczo-wyborczych z lat 1949—1975. Wymienione źródła są zdeponowane w Archiwum KW PZPR w Bydgoszczy. Wykorzystano także, choć w mniejszym oczywiście zakresie, uchwały i instrukcje KC PZPR oraz materiały ze zjazdów partii, jak również nieliczną jeszcze literaturę przedmiotu.

W dotychczasowym rozwoju Polskiej Zjednoczonej Partii Robotniczej wyróżnić można trzy podstawowe etapy:

I — od zjednoczenia PPR i PPS w grudniu 1948 r., do VIII Plenum KC PZPR w październiku 1956 r.,

II — od października 1956 r. do VIII Plenum KC PZPR w grudniu 1970 r.,

III — od grudnia 1970 r. i VI Zjazdu Partii w grudniu 1971 r.

Periodyzacja ta pokrywa się w zasadzie z podstawowymi etapami określającymi rozwój organizacyjny PZPR z tym jednak, że naszym zdaniem II okres tego rozwoju zamyka nie tyle samo VIII Plenum KC z 1956 r.<sup>2</sup>, co jego konsekwencje dla rozwoju partii. Zaś rezultatem Plenum było m. in. oczyszczanie szeregów partyjnych z ludzi przypadkowych

<sup>1</sup> Dotychczas ukazało się zaledwie kilka niewielkich artykułów na ten temat. Przede wszystkim należy wymienić: W. Góra, J. Szczepkowski, *Problemy rozwoju organizacyjnego PZPR w latach 1948—1971*, [w:] *Ruch robotniczy w Polsce Ludowej*, praca zbiorowa pod red. J. W. Gołębiowskiego i W. Góry, Warszawa 1975, s. 255—289; C. Herod, *Skład osobowy i struktura społeczno-zawodowa PZPR*, aneks [w:] *Wybrane problemy teorii i praktyki funkcjonowania partii*, pod red. A. Dobieszewskiego, Warszawa 1971, s. 286—317. Zob. także W. Góra, *Polska Rzeczpospolita Ludowa 1944—1974*, Warszawa 1974; C. Herod, *Kształtowanie się składu i struktury społeczno-zawodowej PZPR*, Nowe Drogi, 1971, nr 2; K. Ostrowski, Z. Suchin, *Problemy rozwoju partii między IV a V Zjazdem*, Nowe Drogi, 1963, nr 1; J. Szczepkowski, *Problemy organizacyjne PZPR 1949—1954*, Z Pola Walki, 1968, nr 4. Natomiast o rozwoju organizacyjnym PZPR w województwie bydgoskim wspomina jedynie J. Majchrzak, *Wykorzystana szansa. Dwadzieścia pięć lat Polskiej Zjednoczonej Partii Robotniczej w województwie bydgoskim*, Bydgoszcz 1974.

<sup>2</sup> Zob. W. Góra, J. Szczepkowski, op. cit., s. 255.

bądź wręcz wrogich, która to akcja przypadła na lata 1957—1958. Stąd nowy II etap rozwoju organizacyjnego PZPR otwierają w zasadzie uchwały i postanowienia III Zjazdu Partii w marcu 1959 r.<sup>3</sup> Podobnie ma się rzecz z VIII Plenum KC w grudniu 1970 r., którego konsekwencją była m. in. weryfikacja członków i kandydatów partii, dokonana głównie przed VI Zjazdem PZPR. Stąd naszym zdaniem nie Plenum grudniowe 1970 r.<sup>4</sup>, a właśnie postanowienia VI Zjazdu rozpoczynają nowy etap w rozwoju organizacyjnym PZPR.

Powyższe uwagi upoważniają nas do tego, aby w rozważaniach, o których piszemy niżej, stosować podział na lata: 1949—1959, 1959—1971, po 1971 r., przy czym w niniejszym artykule etap drugi i trzeci omówiono łącznie. Oczywiście zdajemy sobie sprawę, że kryteria takie — jak zresztą każda niemal periodyzacja — mają charakter umowny i dyskusyjny. Uzasadniając ten podział zwracamy jednocześnie uwagę na fakt, że wspomniane ramy czasowe pokrywają się z głównymi etapami rozwoju gospodarczego Polski Ludowej. W 1949 r. rozpoczął się bowiem okres podstawowej industrializacji kraju, trwający w zasadzie do 1958 r., natomiast w rok później rozpoczął się etap, którego założeniem było przejście od ekstensywnych do intensywnych metod gospodarowania, a jak wiadomo, założenia te nie zostały do 1970 r. zrealizowane.

VI Zjazd Partii wytyczył drogę nowego jakościowo, dynamicznego i przyspieszonego rozwoju ekonomicznego kraju. Fakt ten sygnalizujemy dlatego, że ogólny rozwój gospodarczy wpływa zdecydowanie na ewolucję struktury społecznej, w tym szczególnie na szybki rozwój klasy robotniczej, co z kolei ma zasadniczy wpływ na wzrost liczebny i kształtowanie się składu osobowego partii. Z drugiej zaś strony rozwój gospodarczy kraju jest uwarunkowany wzrostem klasy robotniczej, jej liczebnością i cechami zawodowymi<sup>5</sup>.

Jest oczywiste, że na kształtowanie składu partii wpływ mają również takie czynniki, jak: wymogi statutowe, określające kryteria i procedurę przyjmowania kandydatów do partii; linia polityczna partii na danym etapie rozwojowym; poziom pracy ideologicznej i politycznej oraz szkolenie kandydatów i członków partii. A ponieważ statut partii, kierunki działalności ideowopolitycznej oraz sprawy związane z całokształtem rozwoju organizacyjnego omawia i zatwierdza każdorazowo Zjazd, stąd lata dzielące poszczególne zjazdy stanowią niewątpliwie ważne podokresy

<sup>3</sup> Por. C. Herod, *Skład osobowy i struktura...*, s. 300.

<sup>4</sup> Zob. W. Góra, J. Szczeblewski, op. cit., s. 255.

<sup>5</sup> Por. S. Widorszpil, *Socjologiczne zagadnienie klasy robotniczej na etapie intensywnego rozwoju gospodarki w Polsce*, Nowe Drogi, 1970, nr 10, s. 60—70.

w rozwoju organizacyjnym PZPR<sup>6</sup>. Na szczeblu wojewódzkim rolę taką spełniają konferencje sprawozdawczo-wyborcze, ściśle jednak powiązane z postanowieniami i wytycznymi poszczególnych zjazdów.

\*  
\*      \*

Podstawowym warunkiem funkcjonowania partii i skutecznej realizacji jej programu jest prawidłowy rozwój szeregów i postaw członków, a także odpowiedni skład społeczno-zawodowy. Szczególnie skład socjalny winien być kształtowany w sposób przemyślany tak, aby dobór członków nie był przypadkowy, w przeciwnym bowiem razie jakość kadr będzie niska i w ten sposób nie zagwarantuje pełnej realizacji programu partii i skutecznego jej działania. Do takich wniosków doszedł już Lenin, gdy na początku stulecia komentował projekt statutu SDPRR wskazując, jakim warunkom winni odpowiadać kandydaci przyjmowani do partii marksistowskiej<sup>7</sup>.

Zasady członkostwa, obowiązki i prawa członków partii określił również szczegółowo Statut Polskiej Zjednoczonej Partii Robotniczej, przyjęty na Kongresie Zjednoczeniowym PPR i PPS w dniach 15—21 grudnia 1948 r. Czytamy w nim m. in., że członkiem partii jest każdy „kto uznaje zasady programowe i statut partii, pracuje w jednej z organizacji, podporządkowuje się uchwałom partii i opłaca składkę członkowską”<sup>8</sup>.

Statut określił również strukturę władz partyjnych na wszystkich szczeblach. Najwyższą władzę PZPR stanowi Zjazd, zwoływany w zasadzie co cztery lata. Zjazd wybiera Komitet Centralny, który stanowi najwyższy organ partii w okresie między zjazdami. Pracą Komitetu Centralnego kieruje wybierane z jego składu Biuro Polityczne, a pracę bieżącą prowadzi Sekretariat, którego głównym zadaniem jest kontrola wykonania uchwał partii oraz polityka kadrowa. Natomiast na szczeblu wojewódzkim najwyższą władzą partii są — zgodnie ze Statutem — konferencje wojewódzkie, zwoływane w zasadzie co dwa lata. Wybierają one komitet wojewódzki, jego egzekutywę oraz wojewódzką komisję rewizyjną (zob. schemat)<sup>9</sup>.

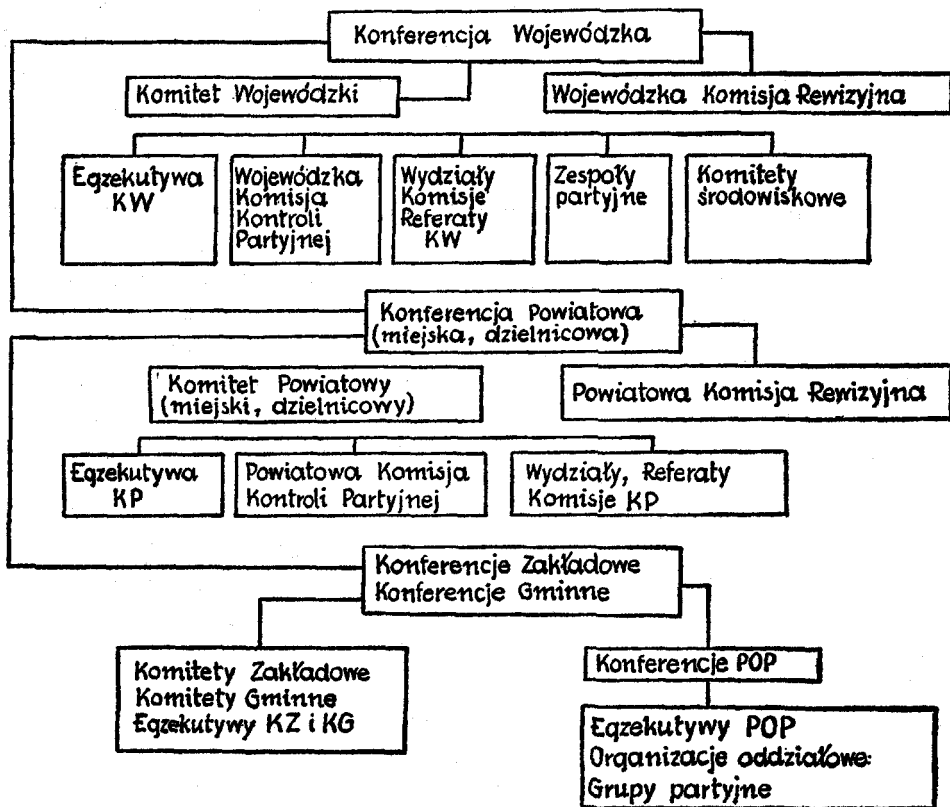
W Kongresie Zjednoczeniowym 1948 r. wzięła również udział 116-osobowa delegacja z województwa pomorskiego (bydgoskiego), w składzie której znaleźli się członkowie pomorskiej organizacji Polskiej Partii Robotniczej (PPR) i Polskiej Partii Socjalistycznej (PPS).

<sup>6</sup> Por. C. Herod, *Skład osobowy i struktura...*, s. 288—289.

<sup>7</sup> Zob. W. I. Lenin, *Projekt Statutu SDPRR, Dzieła*, t. 6, Warszawa 1952, s. 488—489.

<sup>8</sup> Cyt. za W. Góra, J. Szczeblewski, op. cit., s. 257.

<sup>9</sup> Ibid., s. 288.



Schemat  
struktury organizacyjnej PZPR  
na szczeblu wojewódzkim i powiatowym  
w latach 1949—1975

Proces tworzenia, a następnie kształtowania ruchu robotniczego w województwie pomorskim w latach 1945—1948 był zjawiskiem szczególnie trudnym i złożonym, wynikającym ze specyficznych warunków istniejących na tym terenie. Na czoło wysuwały się tu trudności wynikające z braku silniej rozwiniętego w tym regionie klasowego ruchu robotniczego w okresie międzywojennym. Przyczyną tego stanu rzeczy była zarówno społeczno-ekonomiczna struktura województwa, jego rolniczy charakter, a w związku z tym brak silniejszych ośrodków przemysłowych (poza Grudziądzem, Gdynią i częściowo Toruniem, a od 1938 r. Bydgoszczą i Włocławkiem), jak i specyfika rozwoju kwestii narodowej, sięgająca jeszcze czasów zaborczych, w konsekwencji czego społeczeństwo pomorskie na pierwszym miejscu stawiało nie walkę o wyzwolenie społeczne, lecz dążenie do utrzymania polskości. Także w latach okupacji hitlerow-

skiej wpływy ugrupowań lewicowych były tu znikome. W przypadku PPR rozciągały się one jedynie na skrawek południowo-wschodniej części województwa (powiaty lipnowski, rypiński i włocławski). Jeszcze większym niepowodzeniem zakończyły się próby odbudowy na terenie Pomorza komórek PPS. Ponieważ nie rozwinęła się tu w okresie okupacji konspiracja socjalistyczna, stąd prace nad organizacją PPS rozpoczęły się dopiero w końcu stycznia 1945 r. Ponadto, w odróżnieniu od innych regionów Polski, w województwie pomorskim dopiero po wojnie następować zaczęły w łonie PPS przewartościowania w duchu rewolucyjnym. W tej sytuacji rolę inspirującą i decydującą w tworzeniu i utrwalaniu władzy ludowej w województwie pomorskim odegrała PPR<sup>10</sup>.

Na początku grudnia 1948 r. wojewódzka organizacja PPR liczyła 87 867 członków, w tym: 44 591 robotników, 9138 robotników rolnych, 13 775 pracowników umysłowych, 1955 rzemieślników i kupców oraz 18 408 rolników. Natomiast w szeregach PPS w województwie pomorskim znajdowało się wówczas 41 481 członków, w tym: 21 821 robotników, 4634 chłopów, 9756 pracowników umysłowych, 4703 rzemieślników oraz 567 przedstawicieli wolnych zawodów. Członkowie PPR zrzeszeni byli w 2417, a członkowie PPS w 1059 kołach fabrycznych, terenowych, gromadzkich, folwarcznych i przy instytucjach<sup>11</sup>.

Dnia 23 grudnia 1948 r. zebrała się w Bydgoszczy na swoje pierwsze plenarne posiedzenie delegacja reprezentująca województwo pomorskie na Kongresie Zjednoczeniowym. Plenum dokonało wyboru 42-osobowego Komitetu Wojewódzkiego PZPR, na czele którego stanął 4-osobowy Sekretariat. Stanowisko I sekretarza objął Antoni Kuligowski, sekretarzem organizacyjnym został Stanisław Wasilewski, sekretarzem ekonomicznym — Józef Niedźwiedzki, a sekretarzem propagandy — Henryk Malinowski. Wkrótce potem na podobnych zasadach organizacyjnych ukonstytuowały się komitety powiatowe i miejskie<sup>12</sup>.

Utworzenie jednej scentralizowanej partii robotniczej spowodowało, że wyłoniły się nowe problemy organizacyjne wymagające szybkiego rozwiązania. Pierwszym zagadnieniem o szczególnie ważnym znaczeniu było doprowadzenie do końca akcji scaleniowej kół terenowych PPR i PPS oraz tworzenie podstawowych organizacji partyjnych, a następnie wybory komitetów powiatowych, miejskich, gminnych i zakładowych. Akcja ta rozpoczęła się w całym kraju w grudniu 1948 r. i trwała

<sup>10</sup> Proces ten, jak również problemy rozwoju organizacyjnego ruchu robotniczego na omawianym terenie ukazał szczegółowo R. Kozłowski, *Przeobrażenia społeczno-polityczne w województwie pomorskim (1945—1948)*, Toruń 1976. Zob. także artykuł tegoż w niniejszym zbiorze.

<sup>11</sup> J. M a j c h r z a k, op. cit., s. 8.

<sup>12</sup> Ibid., s. 7—8.

w zasadzie do połowy 1949 r., a więc do momentu wymiany legitymacji partyjnych. Już jednak do połowy stycznia tego roku zakończono organizowanie zebrań scaleniowych w miastach.

W województwie pomorskim (bydgoskim) pierwszy etap tej akcji, w którym połączone zostały wszystkie podstawowe organizacje partyjne, podsumowało Plenum KW PZPR w Bydgoszczy, podczas obrad w dniu 6 lutego 1949 r. Uchwała Plenum stwierdzała m. in., że

...zebrania połączeniowe odbywały się przy wysokiej, dochodzącej do 80% frekwencji, w nastroju podniosłym i ożywionej dyskusji. To wszystko świadczyło o szybko postępującym procesie konsolidacji ideologicznej i organizacyjnej członków Polskiej Zjednoczonej Partii Robotniczej. Przy wyborach do władz nie liczone się z faktem byłej przynależności partyjnej, lecz ze zdolnościami i poziomem ideologicznym. Wybierano na ogół towarzyszy najlepszych, doświadczonych moralnie i politycznie <sup>13</sup>.

Trzeba jednak dodać, że były także organizacje partyjne, w których liczba uczestników zebrań odbiegała daleko od przeciętnej, a ponadto w niektórych organizacjach przejawiały się tendencje separatystyczne, polegające m. in. na forsowaniu na kierownicze stanowiska ludzi ze „swojej partii”. Fakty te nie wywarły jednak większego wpływu na skład nowo wybranych władz, w których stosunek byłych członków PPR do byłych członków PPS kształtował się jak 2:1 <sup>14</sup>.

W dniu obrad wspomnianego Plenum, pomorska organizacja wojewódzka liczyła 115 756 członków, zrzeszonych w 3489 podstawowych organizacjach partyjnych. Wśród nich najliczniejszą grupę stanowili robotnicy (64 021 osób), a następnie pracownicy umysłowi (20 883 osoby), chłopcy (19 544 osoby), robotnicy rolni (8438 osób) oraz rzemieślnicy i kupcy (2870 osób) <sup>15</sup>.

W następnych tygodniach dokonano — zgodnie zresztą z wcześniejszą uchwałą Plenum sierpniowo-wrześniowego KC PPR w 1948 r. — weryfikacji szeregów partyjnych oraz porządkowano ewidencję, skreślając z partii wiele tzw. martwych dusz, a więc eliminując członków fikcyjnie figurujących na listach, ludzi podwójnie zarejestrowanych lub tych, którzy zmarli bądź wyjechali. Akcja ta, która trwała do 1 kwietnia 1949 r., pozwoliła uporządkować ewidencję partyjną w sposób możliwie dokładny. Równocześnie usuwano z partii ludzi uznanych za „klasowo obcych” lub przypadkowych. Oczyszczanie szeregów przebiegało jednak teraz wolniej i łagodniej, aniżeli podobna akcja dokonana przed zjednoczeniem ruchu robotniczego w II połowie 1948 r. Jednocześnie do połowy maja 1949 r. wstrzymano przyjmowanie nowych kandydatów do partii.

<sup>13</sup> Ibid., s. 8.

<sup>14</sup> W. G ó r a, J. S z c z e b l e w s k i, op. cit., s. 261.

<sup>15</sup> J. M a j c h r z a k, op. cit., s. 8—9.



Jeszcze w tym miesiącu przyjęta została przez Biuro Organizacyjne KC PZPR uchwała w sprawie najpilniejszych zadań w pracy ideologicznej i organizacyjnej partii, która postawiła przed organizacjami partyjnymi zadanie przyspieszenia procesu ujednoczenia działalności PZPR oraz pogłębienia jej zwartości ideowo-politycznej i organizacyjnej<sup>16</sup>.

Akcja scaleniowa i weryfikacyjna organizacji partyjnych przyczyniły się do pewnego wzrostu aktywności partii i jej operatywności oraz do podniesienia dyscypliny członków i dalszego ujednoczenia szeregów PZPR.

W lutym i marcu 1949 r. odbyły się w województwie pomorskim powiatowe i miejskie konferencje PZPR, natomiast w dniach 19—20 czerwca tego roku obradowała w Bydgoszczy I Wojewódzka Konferencja Sprawozdawczo-Wyborcza. Szeregi partii na obszarze województwa pomorskiego wzrosły wówczas do 118 820 osób, w tym m. in. ok. 85 000 robotników i 18 782 chłopów. Biorąc pod uwagę rolniczy charakter województwa trzeba stwierdzić, że w partii znajdowało się wówczas stanowczo za mało chłopów. Było to zresztą odbiciem sytuacji ogólnokrajowej, gdzie liczba wiejskich organizacji partyjnych była zbyt mała w stosunku do ogólnej liczby wsi. W województwie pomorskim aż 819 gromad (co stanowiło 33% ogółu gromad) i 192 majątki państwowe (czyli 50% ogółu majątków) nie posiadały wówczas organizacji partyjnych<sup>17</sup>.

Już przebieg konferencji i zebrań gminnych wykazał, że organizacja wiejska była najsłabszym ogniwem partii i wymagała szybkiej interwencji ze strony instancji nadrzędnych. Toteż w maju 1949 r. ukazała się uchwała Biura Organizacyjnego KC PZPR — „O aktualnych zadaniach partii na wsi”, w której m. in. położono duży nacisk na rozbudowę organizacji partyjnych na tym zaniedbanym odcinku<sup>18</sup>. Równocześnie wysyłano na wieś prelegentów i agitatorów, których zadaniem było organizowanie pracy partyjnej. W praktyce jednak akcja ta nie dała, ogólnie rzecz biorąc, pozytywnych rezultatów, zaś błędna polityka przyspieszonej kolektywizacji zaciążyła poważnie na dalszej pracy partii w środowisku wiejskim.

Końcowym etapem scalania szeregów partyjnych była wymiana dotychczasowych legitymacji na stałe legitymacje partyjne PZPR, która zakończyła się we wrześniu 1949 r. Ważnym instrumentem podnoszenia

<sup>16</sup> W. Góra, J. Szczepblewski, op. cit., s. 259, 265—266; C. Herod, *Skład osobowy i struktura...*, s. 293.

<sup>17</sup> Archiwum Komitetu Wojewódzkiego PZPR w Bydgoszczy (dalej cyt. AKW PZPR), sygn. 51/I/1, Referat sprawozdawczy na I Wojewódzkiej Konferencji Sprawozdawczo-Wyborczej w dniu 19 VI 1949 r. Zob. także J. Majchrzak, op. cit., s. 12.

<sup>18</sup> W. Góra, J. Szczepblewski, op. cit., s. 264—265.

poziomu ideowopolitycznego kadry partyjnej stały się szkolenia ideologiczne, organizowane na szczeblu wojewódzkim, powiatowym oraz miejskim. Na przykład istniejąca w Bydgoszczy od 1945 r. szkoła partyjna, zorganizowała do połowy 1949 r. 17 kursów, w których wzięło udział 1966 osób. Natomiast 265 kursów terenowych, zorganizowanych zarówno dla członków PPR, jak i PPS — ukończyło 11 543 słuchaczy. Ponadto 1310 osób doksztalało się w sposób samodzielny<sup>19</sup>.

Nowy rozdział w rozwoju organizacyjnym PZPR otworzyło III Plenum KC, które odbyło się w Warszawie w dniach 11—13 listopada 1949 r. Jego postanowienia, a szczególnie uchwała w sprawie wzmożenia czujności przy przyjmowaniu do PZPR, zaciążyły wysoce ujemnie na dalszej działalności partii. Konsekwencją realizacji wytycznych III Plenum KC była z kolei uchwała Biura Organizacyjnego KC PZPR z grudnia 1949 r. — o organizacyjnych zadaniach partii, która wzywała do systematycznego czuwania nad czystością szeregów partyjnych i sprawdzania, czy do organizacji nie przeniknęły elementy wrogie i dywersyjne<sup>20</sup>. W praktyce wiele organizacji i komitetów partyjnych wykładnię tę stosowało w sposób nieprzemyślany i czysto mechaniczny, wypaczając jeszcze bardziej intencje uchwały. Stąd w latach 1950—1953 nastąpiło zachwianie odpowiednich proporcji w składzie socjalnym partii, zmniejszyła się wyraźnie jej liczebność, wystąpił problem „gubienia” członków i kandydatów z ewidencji partyjnej przy zmianie POP oraz zahamowana została rozbudowa organizacji partyjnych na wsi<sup>21</sup>.

Wprawdzie już od końca 1951 r. partia podjęła pewne wysiłki na rzecz poprawy tej niezdrowej sytuacji, jednak brak odpowiedniego klimatu politycznego nie pozwolił na szybkie przezwycięzenie zaistniałych trudności. W grudniu tego roku Biuro Polityczne KC PZPR podjęło uchwałę „W sprawie wzrostu i regulowania składu partii”, w której wskazywało na pilną konieczność rozbudowy szeregów PZPR i przyjmowania do partii kandydatów wartościowych, głównie spośród produkcyjnych robotników, chłopów mało- i średniorolnych, młodzieży robotniczej i chłopskiej, a także inteligencji. Wspomniana uchwała przestrzegała również instancje i organizacje partyjne przed „zbyt pochopnym usuwaniem z partii”, podkreślając, że każdy wypadek wydalenia z szeregów partii „powinien być rozpatrywany indywidualnie i wnikliwie, a decyzje nie mogą być pochopne i mechaniczne”. Zaznaczono również, że wykluczaniu nie należy nadawać „charakteru czystki lub jednorazowej akcji”. Ważnym

<sup>19</sup> J. Majchrzak, op. cit., s. 13.

<sup>20</sup> W. Góra, J. Szczeblewski, op. cit., s. 268; C. Herod, *Skład osobowy i struktura...*, s. 296. Zob. także J. Szczeblewski, op. cit., s. 122—125.

<sup>21</sup> Zob. W. Góra, J. Szczeblewski, op. cit., s. 267 i n.; J. Szczeblewski, op. cit.

elementem było wprowadzenie zasady skreślania z listy członków partii, jako jednej z form poprawy składu partii i jej aktywizacji. Z drugiej jednak strony uchwała grudniowa podtrzymała tezę III Plenum KC z listopada 1949 r., o odchyleniu prawicowo-nacjonalistycznym i zwróciła uwagę na konieczność zachowania w dalszym ciągu czujności wobec wroga klasowego<sup>22</sup>.

Złagodzenie uchwały III Plenum KC w sprawie czystości szeregów partyjnych zahamowało w pewnym stopniu proces wykluczeń z partii za tzw. obcość klasową i ideową, a więc elementów „wrogich i dywersyjnych”, jednak brak odpowiednich warunków politycznych w kraju nie pozwolił na całkowite przewycięzenie zaistniałych deformacji, które z całą ostrością wystąpiły również w województwie bydgoskim.

Realizując uchwałę KC PZPR z grudnia 1949 r. terenowe organizacje partyjne pozbyły się osób przypadkowych, a nawet wrogich. Odeszła również z partii poważna liczba osób biernych, które wstąpiły do niej na fali entuzjazmu bądź wykorzystując sprzyjającą koniunkturę. W latach 1950—1951 wykluczono z bydgoskiej wojewódzkiej organizacji partyjnej około 8 tys. członków, natomiast w 1952 r. wykluczono i skreślono dalszych 9 tys. osób, w tym 4300 osób za „obcość klasową i ideologiczną”, 1771 osób za „łamanie dyscypliny”, 955 osób za „brak czujności i postępowanie niezgodne z etyką partyjną”, 1431 osób za „bierność” i 743 osoby za „różne przestępstwa”. W tym samym okresie, a więc w 1952 r. przyjęto w szeregi kandydatów partii 4681 osób, wśród których 46% stanowili robotnicy, 21,2% chłopi, 16,4% inteligencja techniczna i tyleż samo urzędnicy<sup>23</sup>.

Po tych zmianach bydgoska wojewódzka organizacja partyjna w końcu marca 1953 r., a więc w przededniu III Konferencji Sprawozdawczo-Wyborczej (18—19 kwietnia 1953 r.) liczyła ogółem 99 852 członków i kandydatów. Tak więc stan liczbowy PZPR w województwie bydgoskim na początku lat pięćdziesiątych stale się zmniejszał. Tylko w okresie od końca 1950 roku do marca 1953 roku spadek ten w liczbach bezwzględnych wyniósł aż 14 341 członków i kandydatów (zob. tab. 1). Nie uniknięto przy tym także szeregu wypaczeń, skutkiem których usunięto z partii jednostki wartościowe<sup>24</sup>. Wydaje się, że wykluczenia i skreślenia z partii w latach 1949—1953 były w znacznej mierze konsekwencją niesłusznych zarzutów, podnoszonych w klimacie politycznym wytworzonym w okresie tzw. „kultu jednostki”.

<sup>22</sup> W. Góra, J. Szczeblewski, op. cit., s. 269—270; C. Herod, *Skład osobowy i struktura...*, s. 296—297.

<sup>23</sup> AKW PZPR, sygn. 51/1/3, Referat sprawozdawczy na III Wojewódzkiej Konferencji Sprawozdawczo-Wyborczej w dniach 18—19 IV 1953 r.

<sup>24</sup> *Ibid.*; zob. także J. Majchrzak, op. cit., s. 17—18.

Tabela 1

Skład osobowy i struktura społeczno-zawodowa PZPR w województwie bydgoskim w latach 1949—1955

Stan na	Liczba członków i kandydatów ogółem	Według grup społeczno-zawodowych w %					Razem %
		Robotnicy	Robotnicy rolni	Chłopi	Pracownicy umysłowi	Inni	
21 XII 1949	118 820 *	51,2	7,5	16,9	21,0	3,4	100,0
18 V 1950	.	51,5	6,2	16,5	21,2	4,6	100,0
31 XII 1950	114 193	50,2	.	.	23,3	.	100,0
31 XII 1951	.	49,0	6,0	16,5	25,6	2,9	100,0
31 III 1953	99 852	46,8	6,3	17,3	26,9	2,7	100,0
9 X 1954	109 302	54,4	.	18,4	26,7	.	100,0
28 XII 1955	114 500	43,6	.	18,2	.	.	100,0

\* Stan na 19 VI 1949 r. Kropkami oznaczono brak danych.

Źródło: AKW PZPR, sygn. 51/I/3, 51/I/4, 51/I/5 — materiały III, IV i V Wojewódzkiej Konferencji Sprawozdawczo-Wyborczej; J. Majchrzak, op. cit., s. 17.

Równocześnie następowały istotne zmiany w socjalnej strukturze szeregów partyjnych województwa bydgoskiego. Zmniejszył się odsetek robotników i chłopów, wzrastał zaś odsetek pracowników umysłowych. W analizowanym okresie — od końca 1949 r. do marca 1953 r. — nastąpił spadek w grupie robotników z 51,2% do 46,8%, czyli o 4,4%. Zwiększyła się natomiast z 21% do 26,9%, czyli o 5,9% grupa pracowników umysłowych, w której urzędnicy stanowili 16,7%, a inteligencja techniczna 10,2% ogółu członków (zob. tab. 1).

Struktura socjalna szeregów partyjnych pogarszała się, mimo że przynależność społeczno-zawodowa nowo przyjętych kandydatów wskazywała na pewną poprawę (np. w 1952 r. — zob. wyżej). Świadczy to o tym, że usuwano z partii lub „gubiono” z ewidencji partyjnej więcej robotników aniżeli pracowników umysłowych. Powodem „gubienia” poważnej liczby członków i kandydatów (np. w latach 1950—1951 „zagubiono” w województwie bydgoskim ok. 10 tys. osób) była duża płynność załóg w zakładach pracy i skomplikowany system przenoszenia członków z jednej organizacji do drugiej. Wiele osób, przenosząc się z jednego zakładu pracy do drugiego, traciło kontakt z organizacją partyjną i przez pewien czas figurowało nadal w spisie dawnej POP. Rozpatrując wzrost grupy pracowników umysłowych należy zwrócić uwagę na fakt ciągłego przesuwania się do tej grupy przedstawicieli klasy robotniczej. Byli to głównie najaktywniejsi robotnicy, którzy drogą tzw. awansu społecznego zostali skierowani na kierownicze stanowiska w przemyśle i administracji państwowej<sup>25</sup>.

<sup>25</sup> Por. W. Góra, J. Szczepkowski, op. cit., s. 266, 269; C. Herod, *Skład osobowy i struktura...*, s. 295.

Niepokojącym zjawiskiem było zmniejszanie się liczby chłopów w partii (szczególnie w latach 1949—1951), a także zastój w rozwoju organizacji partyjnej na wsi. W wojewódzkiej organizacji partyjnej w Bydgoszczy w końcu 1951 r. chłopci stanowili zaledwie 16,5% ogółu członków i kandydatów (zob. tab. 1). W tym czasie tylko 11,1% chłopów posiadających gospodarstwa małe i średnie pozostawało pod opieką PZPR. Szczególnie źle przedstawiała się sytuacja w powiecie chojnickim, w którym chłopci stanowili zaledwie 10% ogółu członków powiatowej organizacji partyjnej. Nie mogło być inaczej, skoro np. w organizacji partyjnej w gminie Rytel, na 131 członków partii było zaledwie 7 chłopów, a pozostali nie byli związani z rolnictwem na tym bądź co bądź wiejskim terenie. W tym samym okresie na obszarze województwa bydgoskiego jeszcze 313 gromad było pozbawionych organizacji partyjnej<sup>26</sup>. Czynnikiem wpływającym na zahamowanie wzrostu szeregów partii wśród chłopów były niewątpliwie błędy popełnione przy uspołdzielczaniu wsi, które musiały wywołać rozdzwiek między chłopami a partią<sup>27</sup>. Sytuację pogarszały wypaczenia towarzyszące polityce kadrowej w środowisku wiejskim, gdzie np. wykluczono z partii chłopów, którzy nie wywiązywali się z terminowych dostaw zboża i żywności na rzecz państwa.

Niezadowolająco przedstawiała się również praca organizacyjna wśród kobiet, które w marcu 1953 r. stanowiły zaledwie 16,6% ogółu członków i kandydatów bydgoskiej wojewódzkiej organizacji partyjnej. Ponadto nieliczny, bo wynoszący tylko 7,5% ogółu, był udział w tej organizacji młodzieży (do 25 lat)<sup>28</sup>.

Pewne ożywienie w organizacji partyjnej województwa bydgoskiego dało się zauważyć po III Konferencji Sprawozdawczo-Wyborczej (18 do 19 kwietnia 1953 r.). Krótko przedtem (7 grudnia 1952 r.) stanowisko I sekretarza KW w Bydgoszczy objął Władysław Kruczek, zaś na II Zjeździe PZPR w dniach 10—17 marca 1954 r. wprowadzono korekty do polityki ekonomicznej państwa, która pozwoliła na częściowe złagodzenie trudności gospodarczych i napięć społecznych. Na Zjeździe tym zapoczątkowany został również powolny proces odnowy stosunków politycznych i powrotu do leninowskich norm życia partyjnego. Dokonano także pewnych zmian w Statucie PZPR, które m.in. znacznie rozszerzyły obowiązki członków. Z drugiej zaś strony Statut zobowiązał członków do aktywnej działalności, przewidując możliwość skreślenia z listy osób nie

---

<sup>26</sup> AKW PZPR, sygn. 51/I/3, Referat sprawozdawczy na III Wojewódzkiej Konferencji...

<sup>27</sup> Por. J. Szczeblewski, op. cit., s. 122—125.

<sup>28</sup> AKW PZPR, sygn. 51/I/3, Referat sprawozdawczy na III Wojewódzkiej Konferencji...

angażujących się w życie partyjne, bądź wykazujących obojętny stosunek wobec polityki partii<sup>29</sup>.

Obok wymienionych zjawisk, na rozwój szeregów PZPR w latach 1953—1955 wpłynęły również takie czynniki, jak szybki wzrost zatrudnienia, będący wynikiem dynamicznego rozwoju niektórych gałęzi gospodarki, szybki rozwój oświaty oraz opieki lekarskiej, poprawa warunków socjalno-bytowych, wreszcie powolne łagodzenie skutków tzw. „zimnej wojny”, która wywarła istotny wpływ na życie polityczne i gospodarcze w Polsce na początku lat pięćdziesiątych. Do wzrostu szeregów partyjnych w dużym stopniu przyczyniła się również akcja szkoleniowa, zarówno na szczeblu centralnym jak i wojewódzkim. Na przykład w roku szkoleniowym 1952/1953 liczba kursów partyjnych w województwie bydgoskim wzrosła w porównaniu do roku poprzedniego o 662. Szkoleniem objęto 40 403 członków i kandydatów partii (czyli 35,3% ogólnego stanu) oraz 4441 bezpartyjnych<sup>30</sup>. W następnych latach szkolenie partyjne przybierało coraz szersze rozmiary, np. w 1955 r. różnymi formami szkolenia objęto już ponad 50 tys. osób<sup>31</sup>.

Całokształt omówionych wyżej problemów złożył się na przyrwy do partii nowych kandydatów. W okresie między III a IV Wojewódzką Konferencją Sprawozdawczo-Wyborczą (9—10 października 1954 r.) przyjęto 17 917 kandydatów oraz zlikwidowano 205 „białych plam” na wsi. Na uwagę zasługuje fakt, że wśród nowo przyjętych kandydatów aż 50% stanowili robotnicy, 24% chłopci, 50,5% młodzież i 22% kobiety, co wpłynęło oczywiście na poprawę struktury społeczno-zawodowej i ożywienie działalności wielu organizacji partyjnych. Ponieważ jednak znaczną liczbę członków i kandydatów wykluczono i skreślono z szeregów, toteż faktycznie bydgoska wojewódzka organizacja partyjna wzrosła w omawianym okresie o 9450 członków i kandydatów i na początku października 1954 r. liczyła 109 302 osoby. Nadal niezadowolający był wzrost partii na wsi, mimo że odsetek chłopów nieznacznie się poprawił (wzrósł do 18,4% — zob. tab. 1). Szczególnie zła sytuacja była nadal w powiecie chojnickim, w którym upartyjnienie chłopów było znacznie niższe od średniej wojewódzkiej i wynosiło zaledwie 12,8%<sup>32</sup>.

Z kolei w okresie między IV a V Wojewódzką Konferencją Sprawo-

<sup>29</sup> Nowe Drogi, 1954, nr 3, s. 511—520. Zob. także W. Górra, J. Szczeblewski, op. cit., s. 271—273.

<sup>30</sup> J. Majchrzak, op. cit., s. 19.

<sup>31</sup> Ibid., s. 26; AKW PZPR, sygn. 51/I/5, Referat sprawozdawczy na V Wojewódzkiej Konferencji Sprawozdawczo-Wyborczej w dniach 28—29 XII 1955 r.

<sup>32</sup> AKW PZPR, sygn. 51/I/4, Referat sprawozdawczy na IV Wojewódzkiej Konferencji Sprawozdawczo-Wyborczej w dniach 9—10 X 1954 r.

zdawczo-Wyborczą (28—29 grudnia 1955 r.), organizacja partyjna województwa bydgoskiego wzrosła do 114 500 członków i kandydatów, przy czym nie uległ poprawie skład socjalny (zob. tab. 1). Podobna sytuacja miała również miejsce w następnych miesiącach.

\*

\* \* \*

Bardziej radykalne zmiany w składzie osobowym i strukturze organizacyjnej PZPR stały się możliwe dopiero po VIII Plenum KC, które obradowało w Warszawie w dniach 19—21 października 1956 r. Jego uchwały i postanowienia zapoczątkowały nowy jakościowo etap w życiu politycznym naszego kraju. Wywarły one oczywiście również istotny wpływ na rozwój bydgoskiej wojewódzkiej organizacji partyjnej. Już 25 października 1956 r. zebrało się Plenum KW PZPR, na którym po ustąpieniu całej dotychczasowej Egzekutywy KW wybrano nowe władze partyjne. Stanowisko I sekretarza KW objął Jan Ptasieński, sprawy organizacyjne powierzono Władysławowi Kruczkowi, dotychczasowemu I sekretarzowi KW, sprawy ekonomiczne podlegały odąd Jerzemu Pękali, sprawy propagandy — Janowi Pilichowskiemu, natomiast pieczę nad sprawami rolnymi objął Wincenty Zdziarski<sup>33</sup>.

W dwa miesiące później zwołano do Bydgoszczy VI Wojewódzką Konferencję Sprawozdawczo-Wyborczą (20—23 grudnia 1956 r.), która podjęła szereg ważnych postanowień w różnych dziedzinach życia społecznego i gospodarczego. Szczególną uwagę zwrócono na doskonalenie pracy wewnątrzpartyjnej, podkreślono konieczność umocnienia jedności ideologicznej i organizacyjnej partii oraz jej kierowniczej roli w społeczeństwie, a także ustalono nowe formy informacji partyjnej i pracy szkoleniowej. Nie wszyscy jednak członkowie i kandydaci zdawali sobie już wówczas sprawę z istoty uchwał VIII Plenum KC PZPR i nie zawsze odpowiednio je interpretowali. Poważne zagrożenie dla pracy partii stanowiło ujawnienie się pewnych grup społecznych negujących osiągnięcia władzy ludowej i dążących do zahamowania dalszego rozwoju budownictwa socjalistycznego w Polsce<sup>34</sup>.

Na wspomnianej Konferencji dokonano również dalszych zmian personalnych w składzie Wojewódzkiej Organizacji Partyjnej. Stanowisko I sekretarza KW objął Feliks Baranowski, natomiast sprawy organizacyjne powierzono Józefowi Majchrzakowi, sprawy ekonomiczne — Je-

<sup>33</sup> J. Majchrzak, op. cit., s. 28.

<sup>34</sup> AKW PZPR, sygn. 51/1/7, O pracy wojewódzkiej organizacji partyjnej i jej zadaniach w świetle wytycznych na III Zjazd PZPR, Bydgoszcz, luty 1959, s. 10.

rzemu Pękali, sprawy propagandy — Zenonowi Jundziłłowi, zaś sprawy rolne — Wincentemu Zdziarskiemu<sup>35</sup>.

W ślad za zmianami na szczeblu wojewódzkim, dokonano również licznych zmian personalnych w terenie, rezultatem których w ciągu trzech kwartałów 1957 r. szeregi partii w województwie bydgoskim zmniejszyły się o blisko 5 tys. członków i kandydatów. Zasadniczy wpływ miało na ten stan rzeczy wykluczenie 202 i skreślenie 2043 osób, a więc znacznie więcej niż w analogicznych okresach lat ubiegłych, jak również wyzbycie się około 3 tys. członków i kandydatów z organizacji bez wymeldowania. Można przyjąć, że około 50% skreślonych z partii stanowili ci, którzy zdali legitymacje na własną prośbę. Dla przykładu w II kwartale 1957 r. skreśleni na własną prośbę stanowili 56%. Jednocześnie zahamowany został napływ nowych członków, skoro w analizowanym okresie trzech kwartałów 1957 r. przyjęto do partii zaledwie 465 osób. Był to najniższy w dziejach bydgoskiej wojewódzkiej organizacji partyjnej roczny przypływ członków i kandydatów.

Rozpatrując zjawiska licznych skreśleń w 1957 r. musimy jednak mieć na uwadze fakt, że były one w dużej mierze rezultatem błędów poprzedniego okresu, kiedy to przyjęto do partii wielu ludzi przypadkowych, a w pewnych okolicznościach stosowano rozmaite formy nacisku w ramach akcji wzmacniania szeregów partyjnych. Stąd właśnie problem skreśleń „na własną prośbę”, który wystąpił po 1956 r.<sup>36</sup>.

W wyniku omówionych wyżej zmian, od stycznia do 30 września 1957 r. liczba członków i kandydatów bydgoskiej wojewódzkiej organizacji partyjnej zmniejszyła się z 114 058 do 109 217 osób, wśród których było 50,2% robotników, 17% chłopów, 15,1% inteligencji oraz 13,4% urzędników. W analizowanym okresie największy odsetek członków partii skupiony był w przemyśle (41,4%). W rolnictwie zatrudnionych było 32,3% członków partii, a w pozostałych działach (instytucje, urzędy, szkoły, handel) 25,3%. Zarówno w przemyśle, jak i w handlu w porównaniu do 1956 r. nastąpił wzrost liczby członków partii, natomiast w pozostałych działach zanotowano dość znaczny spadek (z 26,4% do 25,3%, a w liczbach z 30 112 do 27 667 członków PZPR). Średnie upartyjnienie w przemyśle, jakkolwiek miało tendencje do zmniejszania się, było nadal dość wysokie i stanowiło 25,5% ogólnego stanu załóg. W szeregu kluczowych zakładach pracy upartyjnienie dochodziło do 40%<sup>37</sup>.

Warto jeszcze odnotować, że w bydgoskiej organizacji wojewódzkiej w 1957 r. było aż ponad 2 tys. kandydatów z przedawnionym stażem

<sup>35</sup> J. Majchrzak, op. cit., s. 30.

<sup>36</sup> AKW PZPR, sygn. 51/1/8, Materiały dotyczące sytuacji w składzie socjalnym partii za trzy kwartały 1957 r.

<sup>37</sup> Ibid.



partyjnym, z tego 46 osób ze stażem, który upłynął w 1953 r., 405 osób ze stażem z 1954 r. i 1635 osób ze stażem z 1955 r.<sup>38</sup> Sprawy te wymagały szybkiego uregulowania, zaś okazję ku temu stworzyła już wkrótce zakrojona na szeroką skalę akcja weryfikacyjna szeregów PZPR.

Celem weryfikacji było przede wszystkim niedopuszczenie do istnienia w partii grup (frakcji) reprezentujących odmienne poglądy polityczne oraz przywrócenie w jej działalności leninowskich zasad centralizmu demokratycznego. Wytyczne dla oczyszczania i weryfikacji szeregów partyjnych ustaliło X Plenum KC PZPR, obradujące w październiku 1957 r. Natomiast kierunki i zasady tej akcji określone zostały w dwóch dokumentach: w „Instrukcji w sprawie oczyszczania partii od elementów naruszających jej jedność ideologiczną i organizacyjną” oraz w „Instrukcji o powołaniu zespołów do walki z nadużyciami i korupcją”. W pierwszej z nich Komitet Centralny zalecał usuwanie z partii członków, którzy

...w słowie lub piśmie propagują poglądy rewizjonistyczne, głoszą teorię integralnej demokracji w warunkach budowy socjalizmu, negują klasową treść dyktatury proletariatu i jej dotychczasowe osiągnięcia, szerzą poglądy odrzucające socjalistyczny charakter stosunków w Związku Radzieckim, podważają centralizm demokratyczny jako podstawę organizacyjną partii, a także od tych, którzy reprezentują nadal poglądy dogmatyczno-sekciarskie, zwalczają linię partii przyjętą na VIII Plenum KC, a potwierdzoną na IX i X Plenum głosząc, iż linia ta prowadzi do restauracji kapitalizmu<sup>39</sup>.

Natomiast instrukcja druga stwierdzała m. in., że

...instancje partyjne winny zaktywizować kierownicze ogniwa aparatu państwowego i gospodarczego w kierunku ujawniania przestępstw i zdecydowanej walki z korupcją. Szczególną uwagę należy zwrócić na mające miejsce fakty udziału członków partii w przestępczych aferach. W takich wypadkach należy wykluczać z partii i przekazywać sprawy właściwym władzom<sup>40</sup>.

W wyniku kampanii weryfikacyjnej, która trwała od listopada 1957 do maja 1958 r., nastąpiły istotne zmiany w składzie osobowym i strukturze społeczno-zawodowej bydgoskiej wojewódzkiej organizacji partyjnej. Ogółem wykluczono z partii 1963 członków i kandydatów, natomiast skreślono 13 758 członków i kandydatów<sup>41</sup>. Łącznie odeszło więc z wojewódzkiej organizacji partyjnej 15 721 członków i kandydatów. Natomiast w całym okresie dwuletnim od stycznia 1957 do końca 1958 r. wykluczono 3027 i skreślono 18 964 członków i kandydatów, ponadto 1363 osoby zmarły, a dalsze 6676 „mechaniczne wybyły”<sup>42</sup>, co wiązało się z eliminowaniem z szeregów partyjnych osób fikcyjnie tam zarejestrowanych.

<sup>38</sup> Ibid.

<sup>39</sup> Instrukcja w sprawie realizacji uchwały X Plenum KC PZPR — *O weryfikacji członków partii*, Warszawa 1957, s. 1—2.

<sup>40</sup> Ibid., s. 5.

<sup>41</sup> AKW PZPR, sygn. 51/I/7, *O pracy wojewódzkiej organizacji partyjnej...*, s. 10.

<sup>42</sup> Ibid., s. 28—29.

Z kolei w latach 1957—1958 przyjęto do partii ogółem 2168 kandydatów (w tym 536 osób w 1957 i 1632 osoby w 1958 r.), wśród których znalazło się 918 robotników, 183 robotników rolnych, 301 chłopów, 735 pracowników umysłowych (w tym 341 urzędników) i 31 innych osób. Ubytek członków był jednak znacznie wyższy (m.in. w związku z dalszym porządkowaniem ewidencji partyjnej), aniżeli przyrost kandydatów, toteż Wojewódzka Organizacja Partyjna zmalała z 114 058 osób w końcu 1956 r. do 88 361 osób w końcu 1958 r., czyli łącznie aż o 25 697 osób. Był to najniższy w dziejach bydgoskiej wojewódzkiej organizacji partyjnej stan jej szeregów. Do partii należało wówczas zaledwie 8,8% mieszkańców województwa bydgoskiego powyżej 18 lat <sup>43</sup>.

W wyniku przeprowadzonej weryfikacji zmniejszyła się więc znacznie liczba członków i kandydatów partii, jak również zaszły pewne, nie zawsze zresztą korzystne, przegrupowania w składzie socjalnym Wojewódzkiej Organizacji Partyjnej (zob. tab. 2).

Z przytoczonych danych wynika, że stosunkowo dużo odeszło z partii robotników. Złożyło się na to wiele przyczyn. Znaczny wpływ wywarła niewątpliwie skomplikowana sytuacja polityczna, w jakiej znalazła się partia po VIII Plenum KC PZPR w październiku 1956 r. Duża część klasy robotniczej była zdeorientowana, a na jej wahania nie miały wpływ wywarły głoszone tu i ówdzie hasła dogmatyczne oraz poglądy sekciarskie i rewizjonistyczne. Z drugiej strony partia popełniła szereg błędów, które w określony sposób musiały zaważyć na jej składzie socjalnym. Na przykład przyjmowano nowych członków zbyt pochopnie, bez odpowiedniej motywacji, stąd na fali zaistniałej sytuacji w składzie partii znalazły się osoby przypadkowe, a nawet wręcz wrogie. Do tego dołączyły jeszcze osobiste ambicje i niezadowolenia, niedociągnięcia w pracy partyjnej, chybione próby podziału partii na wierzących i niewierzących itp. W toku kampanii nie ustrzeżono się również wypaczeń innej natury, skreślając m. in. wielu członków bez bliższego uzasadnienia <sup>44</sup>.

Największy, proporcjonalnie do poszczególnych grup zawodowych, był odpływ z partii w grupie robotników zatrudnionych poza produkcją (na 100 członków odeszło ponad 30) i stosunkowo duży w grupie robotników produkcyjnych (na 100 odeszło około 20). Zmalała również grupa urzędników, głównie na skutek przekwalifikowania zawodowego pewnych ich kategorii, w związku z przeprowadzoną redukcją w administracji, jak również na skutek zaliczenia do grupy robotników wszystkich tych,

<sup>43</sup> Ibid., s. 25, 28—29, 31, 39.

<sup>44</sup> Ibid., s. 10.

Tabela 2

Zmiany w składzie osobowym i socjalnym PZPR w województwie bydgoskim w latach 1956—1958

Stano na	Ogólna liczba członków i kandy- datów	Według grup społeczno-zawodowych						
		Robotnicy	Robotnicy rolni	Chłopi	Pracownicy umysłowi	W tym urzędnicy	Inni	Kobiety
31 XII 1956 w %	114 058 100,0	46 670 40,9	8518 7,5	18 769 16,5	35 557 31,1	17 772 15,5	4546 4,0	•
30 IX 1957 w %	109 217 100,0	45 860 42,0	9032 8,2		31 041 28,5	14 639 13,3	4720 4,3	17 940 16,4
30 IX 1958 w %	88 196 100,0	35 298 40,2	6910 7,7		27 706 31,5	12 360 14,1	3508 4,0	12 517 14,2

Źródło: AKW PZPR, sygn. 5/11/7 — O pracy wojewódzkiej organizacji partyjnej i jej zadaniach w świetle wytycznych na III Zjazd PZPR, Bydgoszcz, luty 1959, s. 12, 25—32; J. Majchrzak, op. cit., s. 33.

którzy praktycznie wykonywali pracę fizyczną, a znajdowali się na etatach pracowników umysłowych (np. część pracowników handlu).

Najliczniejszą grupą zawodową w Wojewódzkiej Organizacji Partyjnej byli w 1959 r. członkowie i kandydaci zatrudnieni bezpośrednio w produkcji (56,6%), natomiast zatrudnieni poza produkcją stanowili 17,3%, pracownicy umysłowi — 25,7% (w tym urzędnicy 51,9% ogółu pracowników umysłowych). Wśród tych ostatnich mało było inteligencji technicznej. W rolnictwie pracowało na początku 1959 r. 29 007 członków i kandydatów partii, co stanowiło 32,9% ogólnej liczby członków i kandydatów. Na przestrzeni 1958 r. zmniejszyła się liczba członków i kandydatów w tym dziale gospodarki o około 7300 osób, w tym grupa chłopów o blisko 4000 osób. Obraz upartyjnienia wsi nie byłby pełen, gdybyśmy nie uwzględnili faktu, że na ogólną liczbę 2804 wsi, tylko w 2079 prowadziły działalność komórki partyjne. Zatem w końcu lat pięćdziesiątych ponad 700 wsi pozbawionych było bezpośredniego kontaktu z partią<sup>45</sup>.

Weryfikacja szeregów partyjnych nie wpłynęła również zasadniczo — globalnie rzecz biorąc — na poprawę struktury PZPR pod względem wykształcenia oraz wieku członków i kandydatów Wojewódzkiej Organizacji Partyjnej. Wprawdzie odeszło z PZPR sporo osób z niepełnym wykształceniem podstawowym, jednak sytuacji nie można uznać za zdrową ze względu na to, że w końcu 1958 r. pracownicy umysłowi stanowili 31,5% ogółu członków i kandydatów tej organizacji, a wśród nich tylko 14,6% osób legitymowało się wykształceniem średnim i wyższym (zob.

Tabela 3

Wykształcenie członków i kandydatów PZPR w województwie bydgoskim w latach 1957—1961

Rok	Wykształcenie			
	podstawowe niepełne	podstawowe	średnie	wyższe
1957	43 153	51 476	12 737	1851
w %	39,5	47,1	11,7	1,7
1958	33 214	42 070	11 138	1774
w %	37,7	47,7	12,6	2,0
1961				
w %	28,9	44,9	22,3	3,9

Zróżdło: AKW PZPR, sygn. 51/1/7 — O pracy wojewódzkiej organizacji partyjnej i jej zadaniach w świetle wytycznych na III Zjazd PZPR, Bydgoszcz, luty 1959, s. 14, 38; sygn. 51/1/8 — Sprawozdanie z pracy za okres od VII Wojewódzkiej Konferencji Partyjnej (lata 1959—1961), Bydgoszcz, marzec 1962, s. 19.

<sup>45</sup> Ibid., s. 13.

tab. 3). Dopiero w następnych latach sytuacja uległa systematycznej poprawie.

Po weryfikacji najbardziej liczną grupę organizacji wojewódzkiej stanowili członkowie i kandydaci w wieku od 25 do 40 lat (44,2%). Odsetek ten wzrósł w porównaniu do 1957 r. o 2,5%. Nie zaszły większe zmiany w grupie wieku od 40 do 50 lat, która stanowiła 26%. Natomiast pewien wzrost nastąpił w grupie powyżej 50 lat (z 23,9% do 24,3%). Objawem wysoce niekorzystnym było zmniejszenie się odsetka członków i kandydatów w wieku do 25 lat, a więc młodzieży, gdy w 1957 r. stanowili oni 8,5% ogółu, to w 1958 r. było ich zaledwie 5,5% (4871 osób). W liczbach bezwzględnych grupa ta zmalała aż o 4445 osób. Zmniejszyła się również znacznie liczba kobiet (z 17 840 w 1957 r. do 12 517 w 1958 r., a więc z 16,4% do 14,2% — zob. tab. 2), gdyż w toku weryfikacji uznano je za nieprzejawiające większej aktywności i po prostu zbyt mechanicznie wykreślano<sup>46</sup>.

Aby zjawisku bierności skutecznie przeciwdziałać, w końcu lat pięćdziesiątych partia przystąpiła do zdecydowanej ofensywy na odcinku szkolenia ideologicznego. O ile w 1957 r. szkoleniem objęto zaledwie 13,5% członków, o tyle w 1958 r. odsetek ten wzrósł do 26,9%. Uruchomiono szereg nowych kursów, zaś poziom prelegentów wyraźnie się podniósł. Najwyższą formą szkolenia był zorganizowany w 1955 r. dwuletni Wieczorowy Uniwersytet Marksizmu-Leninizmu, który w 1957 r. ukończyło 67 absolwentów<sup>47</sup>.

Podsumowując, stwierdzić należy, że przeprowadzona w latach 1957—1958 kampania weryfikacyjna — mimo licznych niedociągnięć — przyczyniła się w poważnym stopniu do wzmocnienia szeregów partyjnych, a wyniki jej zaowocowały w następnych latach. Nastąpił wzrost dyscypliny, wyraźnej poprawie uległa praca wewnątrzpartyjna, co z kolei znalazło odbicie w lepszej opłacalności składek, większej frekwencji na zebraniach oraz w kształtowaniu właściwej postawy aktywu i członków partii, co w rezultacie umocniło autorytet i kierowniczą rolę PZPR w masach. Przebieg tej kampanii oceniło Plenum KW, obradujące w Bydgoszczy w dniu 5 września 1958 r., które ponadto dokonało zmiany na stanowisku I sekretarza KW PZPR, powierzając tę odpowiedzialną funkcję Mieczysławowi Marcowi<sup>48</sup>. Pełnił on ją do lutego 1960 r., wówczas bowiem I sekretarzem KW wybrano Mariana Miśkiewicza<sup>49</sup>.

Ważnym wydarzeniem dla organizacji partyjnych województwa byd-

<sup>46</sup> Ibid., s. 15—16.

<sup>47</sup> J. Majchrzak, op. cit., s. 32.

<sup>48</sup> Ibid., s. 34.

<sup>49</sup> Ibid., s. 42.

goskiego była VII Wojewódzka Konferencja Sprawozdawczo-Wyborcza, która stwierdziła, że w latach 1957—1958 w szeregach partii oraz w jej działalności nastąpiły znaczne i korzystne zmiany, dzięki którym okrzepła ona ideologicznie i wzmocniła się organizacyjnie. Uchwała Konferencji podkreślała potrzebę dalszego rozwijania pracy ideowo-politycznej „w celu podniesienia stanu ilościowego i jakościowego członków partii, szczególnie na wsi i w budownictwie”. Akcentowała również konieczność umacniania i rozbudowy słabych organizacji partyjnych i dalszego wzbogacania różnorodnych form więzi partii ze społeczeństwem<sup>50</sup>.

\*  
\*            \*

Przełomową rolę w rozwoju organizacyjnym PZPR odegrał III Zjazd Partii, który obradował w marcu 1959 r. Bydgoską Wojewódzką Organizację Partyjną, reprezentowało w Warszawie 118 delegatów<sup>51</sup>. Zjazd dokonał oceny drogi, jaką przebyła partia od II Zjazdu oraz wytyczył kierunki dalszego jej rozwoju”. W uchwale Zjazdu — „O węzłowych zadaniach politycznych partii” stwierdzono m. in., że PZPR

...uregulowała jedność własnych szeregów i umocniła więź z klasą robotniczą i narodem [...], rozwinęła demokrację wewnątrzpartyjną i demokrację socjalistyczną w społeczeństwie, ugruntowała praworządność i podniosła autorytet władzy ludowej<sup>52</sup>.

Ponadto Zjazd wprowadził szereg poprawek do Statutu, m. in. określając bardziej precyzyjnie obowiązki członków partii, przy czym na pierwsze miejsce wśród kryteriów przyjmowania w szeregi PZPR wysunięto sprawę „przekonań zgodnych z ideami socjalizmu i celami partii”<sup>53</sup>.

W końcu 1959 r. dokonano wymiany legitymacji partyjnych, po czym rozpoczął się dynamiczny wzrost szeregów PZPR, trwający w zasadzie nieprzerwanie do końca 1970 r.<sup>54</sup>

W okresie wymiany legitymacji w województwie bydgoskim wydano i skreślono z partii około 3 tys. członków i kandydatów<sup>55</sup>. Już jednak od początku 1960 r. zaznaczył się silny rozwój liczebny Wojewódzkiej Organizacji Partyjnej, czego wyrazem było np. przyjęcie w szeregi kandydatów partii już w pierwszych miesiącach tego roku 2465 robotników,

---

<sup>50</sup> Ibid., s. 37.

<sup>51</sup> Ibid., s. 38.

<sup>52</sup> Nowe Drogi, 1959, nr 4, s. 643.

<sup>53</sup> W. Góra, J. Szczepblewski, op. cit., s. 278—279.

<sup>54</sup> Zob. ibid., s. 279 i n.; C. Herod, *Skład osobowy i struktura...*, s. 300 i n.

<sup>55</sup> AKW PZPR, sygn. 51/I/8, Sprawozdanie z pracy za okres od VII Wojewódzkiej Konferencji Partyjnej (lata 1959—1961), Bydgoszcz, marzec 1962, s. 14.

168 techników i 48 młodych inżynierów<sup>56</sup>. Korzystną okazję dla wzrostu szeregów partyjnych stworzyła również kampania wyborcza do Sejmu PRL i rad narodowych na początku 1961 r., która utrwaliła zaufanie do partii. Toteż w okresie tylko dwóch miesięcy tego roku (marzec, kwiecień) przyjęto w poczet kandydatów partii 3571 osób. W wyniku tego w końcu kwietnia 1961 r. bydgoska wojewódzka organizacja partyjna liczyła już 87 419 członków i 16 112 kandydatów<sup>57</sup>.

U źródeł tego dynamicznego wzrostu leżała niewątpliwie słuszna, odpowiadająca interesom mas pracujących linia polityczna partii po 1956 r. Dużą rolę w tym względzie odegrała lepsza niż uprzednio praca organizacyjna POP. Pozytywne wyniki dało np. wciągnięcie bezpartyjnych do udziału w otwartych zebraniach POP, w szkoleniu partyjnym, powierzenie im ważnych zadań społecznych itp.

Wskazując na pozytywne wyniki wzrostu szeregów partyjnych trzeba jednocześnie podkreślić, że nadal występowały zjawiska ujemne. Otóż większość komitetów zbyt mało uwagi poświęcało przyjmowaniu do partii przodujących robotników i chłopów. Z drugiej zaś strony nie uświadamiało ich należycie, gdyż w toku wymiany legitymacji partyjnych, a także w późniejszym okresie większość wydalonych i skreślonych stanowili robotnicy i chłopci. Stąd nastąpił procentowy spadek udziału tych grup społecznych w ogólnej liczbie członków i kandydatów, choć w liczbach bezwzględnych w obu tych grupach nastąpił wzrost (zob. tab. 4). Ponadto wiele podstawowych organizacji partyjnych nie przejawiało większej troski o wzrost swych szeregów. Na przykład w powiatach mogileńskim, toruńskim i włocławskim więcej niż połowa POP nie przyjęła w latach 1959—1961 żadnego kandydata. Z kolei w powiatach aleksandrowskim, lipnowskim i radziejowskim istniały w dalszym ciągu liczne „białe plamy” powodujące, że ogółem w 1961 r. jeszcze 174 wsie sołeckie były pozbawione komórek partyjnych<sup>58</sup>.

Zagadnienie wzrostu szeregów partyjnych wyeksponowała bardzo mocno VIII Wojewódzka Konferencja Sprawozdawczo-Wyborcza w 1962 r., która zarówno w referacie sprawozdawczym, jak i w dyskusji położyła szczególny nacisk na konieczność zdobywania dla partii ludzi najlepszych, o wysokim morale i skryształizowanej postawie ideowopolitycznej. W centrum zainteresowania Konferencji znalazły się także sprawy wychowania młodzieży, problem roli i miejsca kobiet w życiu społecznym oraz zagadnienie wysokiej specjalizacji kadr wchodzących w skład aktywu partyjnego. Zwrócono również uwagę na niewłaściwy skład socjalny

<sup>56</sup> J. Majchrzak, op. cit., s. 44.

<sup>57</sup> Ibid., s. 53.

<sup>58</sup> AKW PZPR, sygn. 51/I/8, Sprawozdanie z pracy..., s. 12—13, 16.

aktywu, który rekrutował się głównie spośród pracowników umysłowych. Szukając przyczyn dużej stosunkowo ilości wykluczeń i skreśleń stwierdzono, że tkwiły one w niedostatecznej trosce o jakość nowo przyjmowanych kandydatów, a także w słabej jeszcze pracy wychowawczej wewnątrz podstawowych organizacji partyjnych<sup>59</sup>.

W następnych latach utrzymywało się wprawdzie wysokie tempo wzrostu członków i kandydatów partii (organizacja województwa bydgoskiego pod względem liczebności zajmowała trzecie miejsce w kraju), jednak w składzie socjalnym nie nastąpiła zasadnicza poprawa (zob. tab. 4), a wręcz przeciwnie, dało się zauważyć powolne, lecz systematyczne pogarszanie struktury społeczno-zawodowej, szczególnie w grupie robotników i chłopów. Główną przyczyną tych dysproporcji była nadal słaba praca organizacji i komitetów partyjnych nad wychowaniem kandydatów ze środowiska robotniczo-chłopskiego. W latach 1961—1964, a więc do chwili IV Zjazdu PZPR, nastąpił spadek udziału robotników o 1,1%, a chłopów o 1,2%, podczas gdy udział pracowników umysłowych wzrósł o 1,5%. Natomiast do osiągnięć zaliczyć należy wzrost udziału kobiet w omawianych latach o 1,5% oraz młodzieży o 1,0% (zob. tab. 4).

Niepokojącym zjawiskiem był nadal znaczny ubytek członków i kandydatów na skutek wydaleń i skreśleń. W analizowanym okresie (lata 1961—1964) wydano łącznie 1785 członków i kandydatów, w tym m. in. 924 osoby za nadużycia finansowe, kradzieże i łapownictwo i 480 osób z powodu przewinień natury etyczno-moralnej. W tym samym czasie skreślono, głównie z powodu bierności i zaniedbywania obowiązków członka partii, 5612 osób. Natomiast 1942 członków i kandydatów zmarło<sup>60</sup>.

Wzrost szeregów partyjnych jest oczywiście niezbędnym warunkiem realizacji budownictwa socjalistycznego. Z drugiej jednak strony wzrost ten jest konsekwencją aktywności poszczególnych ogniw partyjnych, ich więzi z ludźmi bezpartyjnymi i autorytetu, jakim cieszą się one w określonym środowisku. Praktyka wykazała, że organizacje, które nie wykazują wzrostu należą z reguły do grupy mało aktywnych. Wydaje się, że zbyt dużo było właśnie takich nieżywojących komórek partyjnych w województwie bydgoskim w latach sześćdziesiątych, przy czym największa ich liczba znajdowała się w powiatach mogileńskim, toruńskim, bydgoskim i radziejowskim. Również analiza skreśleń wskazuje, że największe ich nasilenie występowało w tych organizacjach, które nie wykazywały większej aktywności. Stawiało to z całą ostrością potrzebę za-

<sup>59</sup> J. Majchrzak, op. cit., s. 58—59.

<sup>60</sup> AKW PZPR, sygn. 51/I/10, Sprawozdanie z działalności KW PZPR w Bydgoszczy za okres od VIII Wojewódzkiej Konferencji Sprawozdawczo-Wyborczej, Bydgoszcz, styczeń 1965, s. 14—15.



**Tabela 4**  
**Rozwój organizacyjny PZPR w województwie bydgoskim w latach 1960—1974**  
 (według stanu w grudniu)

Rok	Ogólna liczba członków i kandydatów	Według grup społeczno-zawodowych					Kobiety	Młodzież
		Robotnicy	Chłopi	Pracownicy umysłowi	Inni			
1960	98 402	•	•	•	•	•	•	•
1961	106 289	48 651	17 445	38 916	5 277	15 060	7 661	•
	100,0%	43,9	16,4	34,7	5,0	14,2	7,2	•
1962	110 687	•	•	•	•	•	•	•
1963	115 477	49 617	17 718	41 867	6 275	17 324	•	•
	100,0%	43,1	15,3	36,2	5,4	15,0	8,1	•
1964	122 601	52 435	18 661	44 422	7 083	19 255	11 262	•
	100,0%	42,8	15,2	36,2	5,8	15,7	8,2	•
1965	130 361	55 195	20 211	47 502	7 453	21 526	•	•
	100,0%	42,3	15,5	36,4	5,8	16,5	•	•
1966	136 863	57 783	21 277	49 959	7 844	23 791	•	•
	100,0%	42,2	15,6	36,5	5,7	17,4	9,1	•
1968	145 693	•	•	•	•	28 859	•	•
	100,0%	41,9	14,8	37,8	5,5	18,9	10,0	•
1970	160 670	•	•	•	•	•	•	•
	100,0%	42,4	14,7	36,7	6,2	20,3	11,4	•
1971	160 077	68 229	23 155	59 538	9 155	•	•	•
(30 IX)	100,0%	42,6	14,5	37,2	5,7	•	•	•
1972	159 584	•	•	59 523	•	•	•	•
	100,0%	42,8	13,9	37,3	6,0	26,7	36,0	•
1974	163 214	•	•	•	•	34 263	•	•

Z r ó d ł o : AKW PZPR, sygn. 51/1/8-16 — Sprawozdania z pracy Wojewódzkiej Organizacji Partyjnej w latach 1962—1974

chowania większej wnikliwości przy przyjmowaniu do partii, a także dalszego wzbogacenia różnorodnych form pracy z kandydatami. Poważnego wzmocnienia i rozszerzenia wymagało szkolenie partyjne. Zwracały na to uwagę kolejne Wojewódzkie Konferencje Partyjne (IX — w końcu maja 1964 r., która ponadto wybrała 118 delegatów na IV Zjazd PZPR; X — styczniu 1965 r. i XI — w lutym 1967 r.).

Szczególnie krytycznie ustosunkowała się X Konferencja do nieprawidłowości występujących w zakresie struktury socjalno-zawodowej. Mocny akcent położono na potrzebę rozwoju słabych i małych liczebnie organizacji partyjnych, tak „aby stały się one w pełni ośrodkami inspiracji politycznej i mogły jeszcze skuteczniej oddziaływać ideologicznie na swe środowisko”<sup>61</sup>.

Na początku 1967 r. dokonano zmian personalnych na kierowniczych stanowiskach Komitetu Wojewódzkiego PZPR w Bydgoszczy. I sekretarzem KW wybrany został dotychczasowy sekretarz organizacyjny — Józef Majchrzak, natomiast sprawy organizacyjne objął Tadeusz Ludwikowski, ekonomiczne — Jan Przytarski, propagandy — Franciszek Fedorowicz, a rolne — Edward Malinowski<sup>62</sup>. Nowe kierownictwo wiele miejsca poświęciło problematyce wewnątrzpartyjnej, analizując kierunki wzrostu szeregów partyjnych i pracy z kandydatami. Podkreślano także w sposób stanowczy konieczność przestrzegania przez członków i kandydatów partii obowiązków statutowych oraz zwrócono uwagę na ich postawę w miejscu pracy i zamieszkania. W ten sposób chciano wzmocnić kryteria przy przyjmowaniu do partii nowych kandydatów.

Podsumowania rezultatów pracy wewnątrzpartyjnej w okresie między IV a V Zjazdem PZPR, dokonała w październiku 1968 r. XII Wojewódzka Konferencja Partyjna, która jednocześnie wybrała 115 delegatów na Zjazd, a następnie XIII Konferencja, obradująca pod koniec stycznia 1969 r. Wysoko oceniły one wielostronny dorobek Wojewódzkiej Organizacji Partyjnej, podkreślając jej wpływ na stały i dynamiczny rozwój województwa bydgoskiego.

W okresie od IV Zjazdu do końca 1968 r. szeregi partii na omawianym terenie wzrosły o ponad 25 tys. członków i kandydatów, tak, że 31 grudnia tego roku partia zrzeszała 145 693 członków i kandydatów, działających w 5251 podstawowych organizacjach partyjnych. Szczególnie wiele wniosków o przyjęcie w szeregi PZPR wpłynęło w 1968 r. Tylko w okresie od stycznia do końca września tego roku zastępy partii wzrosły o 6781 osób, wśród których 53,8% stanowili robotnicy, a 16,1% chłopi. Mimo to jednak nie uległa — w porównaniu do 1964 r. — większej

<sup>61</sup> Cyt. za J. Majchrzak, op. cit., s. 73.

<sup>62</sup> Ibid., s. 75.

zmianie struktura społeczno-zawodowa organizacji wojewódzkiej w tych kategoriach. Zarówno bowiem w grupie robotników jak i chłopów nastąpił niewielki procentowo spadek ogólnej liczby członków i kandydatów, przy czym w pierwszej z tych grup o 0,9%, a w drugiej o 0,4%. Wzrósł natomiast udział pracowników umysłowych o 1,6% oraz w sposób bardzo wyraźny kobiet — o 3,2% i młodzieży (do 25 lat) — o 1,8% (zob. tab. 4). Można więc przyjąć, że — ogólnie rzecz traktując — w okresie między IV a V Zjazdem nastąpił jakościowy i ilościowy wzrost sił partii oraz pogłębił się jej autorytet w społeczeństwie. W końcu 1968 r. w Wojewódzkiej Organizacji PZPR znajdował się co piąty obywatel zatrudniony w gospodarce uspołecznionej, co szósty robotnik, co drugi inżynier i technik, co drugi nauczyciel i co piąty lekarz <sup>63</sup>.

Nie wszystkie jednak grupy społeczne mogły poszczycić się tak dużą liczbą członków i kandydatów partii. Do najsłabiej upartyjnionych środowisk w województwie bydgoskim należało nadal budownictwo, przemysł terenowy, spółdzielczość pracy, handel i służba zdrowia.

Z kolei członkowie i kandydaci, którzy utracili kontakt z partią lub nie uczestniczyli w pracy POP, zostali skreśleni, a w stosunku do tych, którzy łamali normy statutowe podjęto decyzje o wydaleniu. W 1967 r., czyli w okresie kolejnej wymiany legitymacji partyjnych, na terenie województwa bydgoskiego skreślono ogółem 7485 osób, w tym 1089 kandydatów oraz wydalono 893 członków. Wśród ogółu skreślonych robotnicy stanowili 47,9%, chłopci 20,5%, pracownicy umysłowi 12,3%, a pozostali 19,3% <sup>64</sup>. Głównym powodem skreślenia było zaniechanie obowiązków partyjnych oraz odejście z organizacji bez pobrania przeniesienia lub niezgłoszenie się w innej organizacji. Natomiast w 1968 r. skreślono ogółem 1693 osoby, w tym 590 kandydatów oraz wydalono 354 członków <sup>65</sup>. Wprawdzie liczba skreślonych i wydalonych była w porównaniu do 1967 r. znacznie mniejsza, mimo to jednak wywarła istotny wpływ na pogorszenie się składu socjalno-zawodowego Wojewódzkiej Organizacji Partyjnej (zob. wyżej).

Sprawa właściwego składu osobowego nadal więc stanowiła poważny problem, zobowiązując organizacje partyjne do systematycznej pracy ideowo-wychowawczej ze wszystkimi członkami i kandydatami partii. Należało położyć większy nacisk na podniesienie wymogów decydujących o wstępowaniu do partii. W jej szeregach powinni być przyjmowani ludzie najlepsi, wyróżniający się należyłą postawą moralną i wiedzą o swoim

---

<sup>63</sup> AKW PZPR, sygn. 51/I/13, Sprawozdanie na XIII Wojewódzką Konferencję Sprawozdawczo-Wyborczą, Bydgoszcz, styczeń 1969, s. 16.

<sup>64</sup> Ibid., s. 18.

<sup>65</sup> Ibid., s. 19.

środowisku. Natomiast z przytoczonych wyżej danych statystycznych wynika, że w dalszym ciągu zbyt dużo przenikało do partii ludzi upatrujących w przynależności do PZPR możliwości zapewnienia sobie wygodnej pozycji materialnej lub osiągnięcia innych korzyści osobistych. Poważną część organizacji, szczególnie w takich dziedzinach jak budownictwo i spółdzielczość, zatrzymała się jak gdyby w rozwoju, mimo że dysponowała młodymi i prężnymi kolektywami robotniczymi. Takich organizacji było w końcu lat sześćdziesiątych ponad 1800, w tym 760 wiejskich. Na niski wskaźnik upartyjnienia w budownictwie rzutował stosunkowo duży procent robotników stale dojeżdżających, którzy należeli do POP w miejscu zamieszkania i nie byli oczywiście ujmowani w ewidencji na placach budów. Ponadto mimo ogólnego wzrostu stanu liczbowego PZPR w województwie bydgoskim, w dalszym ciągu nie wszystkie komitety partyjne mogły się wylegitymować aktywną pracą w zakresie prawidłowego rozwoju partii we wszystkich środowiskach. I tak np. w 1969 r. na ogólną liczbę 5317 POP aż 2312 nie przyjęło do partii żadnego kandydata <sup>66</sup>.

Dalszy poważny wzrost liczbowy członków partii nastąpił w latach 1969—1970. W okresie tym do Wojewódzkiej Organizacji PZPR przyjęto 20 477 członków i kandydatów, w tym 53,8% robotników, 17,4% chłopów, 26,9% pracowników umysłowych oraz 1,9% innych osób. Wśród nowo przyjętych 29,7% stanowiły kobiety i aż 51,5% młodzież w wieku do 25 lat <sup>67</sup>. Procent przyjętych robotników i chłopów był wyższy od ich udziału w składzie bydgoskiej wojewódzkiej organizacji partyjnej. Zjawiskiem szczególnie korzystnym, dynamizującym pracę partii w przemyśle, na wsi oraz w instytucjach był napływ w jej szeregi ludzi młodych, posiadających już niezbędne doświadczenie w pracy politycznej, zdobyte w organizacjach młodzieżowych. Co czwarty bowiem kandydat przyjęty w latach 1969—1970 nie przekroczył 24 roku życia.

Te korzystne proporcje nie wywarły jednak większego wpływu na strukturę społeczno-zawodową PZPR w województwie bydgoskim, bowiem jednocześnie w latach 1969—1970 podjęto decyzję o skreśleniu dalszych 2728 członków i 1631 kandydatów, wśród których było 52% robotników, 13,2% chłopów, 18,3% pracowników umysłowych i 16,5% pozostałych. W tym samym czasie wydalono 809 członków, w tym 42,5% robotników, 8,3% chłopów, 46,8% pracowników umysłowych i 2,4% pozostałych. Po tych zmianach Wojewódzka Organizacja Partyjna w końcu 1970 r. liczyła 160 670 członków i kandydatów, zrzeszonych w 5400 POP

---

<sup>66</sup> AKW PZPR, sygn. 51/I/14, Referat sprawozdawczy na XIV Wojewódzką Konferencję Sprawozdawczo-Wyborczą, Bydgoszcz, marzec 1971, s. 16.

<sup>67</sup> Ibid., s. 15.

i 914 OOP, co stanowiło 13,2% dorosłej ludności województwa bydgoskiego<sup>68</sup>.

Najbardziej niepokojącym zjawiskiem w rozwoju bydgoskiej wojewódzkiej organizacji partyjnej był duży procentowo udział robotników wśród skreślonych i wydalonych z partii, np. w kadencji 1967—1968 skreśleni i wydaleny robotnicy stanowili 49,1%, podczas gdy w kadencji 1969—1970 — 65,7%. Przy obecnym stanie badań trudno jest ustalić przyczyny wpływające na bierną postawę członków i kandydatów partii, w tym szczególnie wśród klasy robotniczej. W dotychczasowej praktyce przyjęło się twierdzenie, że członkowie i kandydaci skreśleni za bierność utracili kontakt z partią wyłącznie z ich osobistej winy. Tymczasem wrywkowe i niepełne badania wykazują, że wina leży również po stronie instancji i podstawowych organizacji partyjnych, które nie potrafiły zainteresować wszystkich członków życiem partii i zaangażować ich do aktywnej działalności. Wreszcie należy wziąć pod uwagę fakt, że coraz więcej przedstawicieli klasy robotniczej i chłopskiej podnosiło swoje kwalifikacje zawodowe i awansowało tym samym do grupy pracowników umysłowych, bądź przechodziło na rentę (grupa „inni”). Stąd m. in., jak również wskutek szybkiego wzrostu kadr naukowo-technicznych oraz inżynierskich, obserwujemy powolny, lecz stały wzrost procentowy tej kategorii społeczno-zawodowej (zob. tab. 4). Miało to istotny wpływ na kształtowanie składu socjalnego partii. Tak czy inaczej jednak procentowy udział robotników i chłopów wśród skreślonych i wydalonych był wyższy od odsetka robotników i chłopów w ogólnej liczbie przyjętych kandydatów. Wynika stąd, że skład społeczny czystego przyrostu (netto) kształtował się inaczej aniżeli wśród przyjętych w tym okresie kandydatów. Oznacza to, że systematycznemu przyrostowi w liczbach bezwzględnych nie odpowiadał procentowy wzrost robotników i chłopów w ogólnym składzie partii. Było to zresztą zjawisko ogólnopolskie<sup>69</sup>.

Decydujący wpływ na dalszy rozwój partii wywarły przemiany w życiu politycznym kraju, dokonane na VII Plenum KC PZPR w grudniu 1970 r. oraz na VIII Plenum w lutym 1971 r., a zwłaszcza na VI Zjeździe PZPR w grudniu tego roku.

Realizację uchwał VII i VIII Plenum na obszarze województwa bydgoskiego zapoczątkowała XIV Wojewódzka Konferencja Sprawozdawczo-Wyborcza, którą zwołano w Bydgoszczy w dniu 19 marca 1971 r. Wytoczyła ona kierunki działania na najbliższe lata oraz przyjęła program, który zakłada m. in. umocnienie szeregów partyjnych, podnoszenie ich

<sup>68</sup> Ibid., s. 15—16.

<sup>69</sup> Zob. W. Góra, J. Szczepblewski, op. cit., s. 283; C. Herod, *Skład osobowy i struktura...*, s. 306—307, 310.

zwartości i bojowości, ugruntowanie kierowniczej roli partii w społeczeństwie oraz wzrost odpowiedzialności jej ogniw za realizację różnych zadań budownictwa socjalistycznego<sup>70</sup>.

Wcielając w życie uchwały Konferencji przede wszystkim dokonano wielu zmian personalnych, w tym również na kierowniczych stanowiskach (wymieniono 194 osoby), wyciągnięto partyjne wnioski wobec winnych naruszenia norm wewnątrzpartyjnych (udzielono kar 1473 osobom), stworzono klimat nieskrępowanej i rzeczowej dyskusji, zmierzającej do poprawy stylu i metod pracy ideowopolitycznej.

Istotnym czynnikiem, który doprowadził do umocnienia i zaktywizowania organizacji partyjnych były rozmowy z członkami i kandydatami partii, jakie przeprowadzono w okresie od czerwca do sierpnia 1971 r. Wzięło w nich udział ponad 40 tys. osób, czyli ok. 25% całego stanu Wojewódzkiej Organizacji Partyjnej (w tym 42,7% robotników, 18,7% chłopów, 32,2% pracowników umysłowych i 6,4% pozostałych). Oceniając wyniki tych rozmów, XV Wojewódzka Konferencja Przedjazdowa, która obradowała 11 listopada 1971 r. stwierdziła, że „przebiegały one w atmosferze szczerości i troski o dalszą poprawę stylu, metod i skuteczności partyjnego działania” oraz przyczyniły się do podniesienia dyscypliny partyjnej i ożywienia działalności ideowo-wychowawczej<sup>71</sup>.

Rozmowy z członkami i kandydatami sprzyjały podniesieniu rangi członkostwa partii oraz zaostrzeniu kryteriów wobec nowo przyjmowanych kandydatów, zwracając przy tym szczególną uwagę na postawę ideowo-moralną. Toteż w okresie trzech kwartałów 1971 r. organizacje partyjne województwa bydgoskiego przyjęły ogółem 4407 kandydatów, a więc znacznie mniej w porównaniu z analogicznymi okresami lat ubiegłych. Umacniając swe szeregi partia jednocześnie uwalniała się w dalszym ciągu od ludzi przypadkowych, biernych, bądź naruszających zasady statutowe i normy etyczne. W tym stanie rzeczy w analizowanym przez nas okresie skreślono ogółem 4354 osoby, natomiast wydalono 417 osób. Ponadto 1665 członkom udzielono napomnień i nagan<sup>72</sup>.

W wyniku takich decyzji zaszły pewne, aczkolwiek niewielkie zmiany w stanie liczebnym i składzie socjalnym bydgoskiej wojewódzkiej organizacji partyjnej, która w dniu 30 września 1971 r. liczyła 160 077 członków i kandydatów, w tym 68 229 robotników (42,6%), 23,155 chłopów (14,5%), 59 538 pracowników umysłowych (37,2%) i 9155 pozostałych

<sup>70</sup> AKW PZPR, sygn. 51/I/15, Referat na XV Wojewódzką Konferencję Przedjazdową, Bydgoszcz, listopad 1971, s. 6. Zob. także J. Majchrzak, op. cit., s. 107 i n.

<sup>71</sup> AKW PZPR, sygn. 51/I/15, Referat na XV Wojewódzką Konferencję..., s. 7.

<sup>72</sup> Ibid., s. 9.

(5,7%)<sup>73</sup>. Wynika z tego, że w porównaniu ze stanem na koniec 1970 r. organizacja wojewódzka zmniejszyła się o 593 osoby, natomiast w strukturze społeczno-zawodowej wzrósł minimalnie udział robotników (o 0,4%) i pracowników umysłowych (o 0,5%), podczas gdy zmalał udział chłopów (o 0,2%) i pozostałych (o 0,5%) — zob. tab. 4. Zatem zmiany dokonane w składzie osobowym partii w 1971 r. nie wpłynęły zasadniczo na kształt tej organizacji w województwie bydgoskim w porównaniu z okresem sprzed grudnia 1970 r.

Podstawę działania Wojewódzkiej Organizacji Partyjnej w I połowie lat siedemdziesiątych stanowiły uchwały VI Zjazdu PZPR, w którym wzięło udział 119 delegatów z województwa bydgoskiego<sup>74</sup>. Postanowienia Zjazdu i zmiany dokonane w Statucie PZPR wskazały m.in. na konieczność:

...bardziej wnikliwego regulowania składu socjalnego szeregów członkowskich, ze szczególnym podkreśleniem wysokich kwalifikacji zawodowych, ideowego zaangażowania, autentycznej aktywności społecznej i wysokiej etyki moralno-politycznej, jako podstawowych kryteriów oceny aktywu partyjnego<sup>75</sup>.

Zgodnie z tymi wytycznymi w dalszym ciągu prowadzono rozmowy z członkami i kandydatami, które w 1972 r. objęły około 39% całego składu osobowego Wojewódzkiej Organizacji Partyjnej. Ponadto instancje i organizacje partyjne dążyły do pozyskania w swe szeregi ludzi budzących szacunek, reprezentujących wysokie walory ideowo-polityczne oraz wywierających korzystny wpływ na środowisko, w którym żyli i pracowali. Stąd również w latach 1972—1973 przyjęto do partii znacznie mniej kandydatów, aniżeli w latach ubiegłych. Wpłynęło to m.in. na spadek liczby przyjętych chłopów oraz na ogólny stan tej grupy społecznej w organizacji (zob. tab. 4). Ponadto w 1972 r. skreślono z szeregów partii dalszych 4357 osób oraz wydalono 483 osoby<sup>76</sup>.

Dorobek Wojewódzkiej Organizacji Partyjnej po VI Zjeździe Partii oceniła pozytywnie XVI Wojewódzka Konferencja Sprawozdawczo-Wyborcza, obradująca w Bydgoszczy w dniu 17 marca 1973 r. W podjętej uchwale stwierdziła ona, że wcielając w życie linię generalną VII i VIII Plenum KC oraz uchwały VI Zjazdu Partii, osiągnięto na terenie województwa bydgoskiego dalsze umocnienie szeregów partyjnych, nastąpił wzrost kierowniczej roli partii i jej autorytetu w społeczeństwie<sup>77</sup>. Wed-

<sup>73</sup> Ibid., s. 10.

<sup>74</sup> J. Majchrzak, op. cit., s. 114.

<sup>75</sup> W. Góra, J. Szczepkowski, op. cit., s. 285.

<sup>76</sup> AKW PZPR, sygn. 51/I/16, Referat Sprawozdawczy na XVI Wojewódzkiej Konferencji Sprawozdawczo-Wyborczej, Bydgoszcz, marzec 1973 r., s. 12.

<sup>77</sup> Ibid., s. 14.

ług stanu na koniec 1972 r. bydgoska wojewódzka organizacja partyjna liczyła 159 584 członków i kandydatów, działających w 5175 podstawowych organizacjach partyjnych. Wśród ogółu członków i kandydatów robotnicy stanowili 42,8%, chłopci 13,9%, pracownicy umysłowi 37,3%, a pozostali (studenci, gospodynie domowe, emeryci) 6,0%. Odsetek kobiet wynosił już 26,7%, a młodzieży do 24 lat — 36,0% ogółu stanu osobowego organizacji wojewódzkiej. Wśród 59 522 pracowników umysłowych należących do partii było m. in. ponad 12 450 inżynierów i techników, prawie 10 tys. nauczycieli, 6725 ekonomistów, 1602 specjalistów w zakresie rolnictwa i leśnictwa oraz 595 lekarzy<sup>78</sup>. Omówiona wyżej sytuacja utrzymała się w zasadzie do połowy lat siedemdziesiątych, bowiem w końcu 1974 r. w szeregach bydgoskiej wojewódzkiej organizacji partyjnej znajdowało się ogółem 163 214 członków i kandydatów, skupionych w 5014 podstawowych organizacjach partyjnych i 150 komitetach zakładowych.

Dane te świadczą wymownie o tym, że mimo pewnych niedociągnięć, a nawet błędnych posunięć w przeszłości, program partii spotkał się z szerokim poparciem mas pracujących. Wskazuje na to m.in. fakt, że wśród nowo wstępujących zwiększał się stale, a szczególnie po 1970 r., odsetek młodzieży w wieku do 25 lat, która w połowie lat siedemdziesiątych stanowiła już około 40% ogółu członków i kandydatów bydgoskiej wojewódzkiej organizacji partyjnej. Zjawisko to świadczy dobitnie o żywotności partii i powszechnej akceptacji programu budownictwa socjalistycznego w naszym kraju.

W czerwcu 1975 r. nastąpiła zmiana Konstytucji PRL oraz dokonano dwustopniowego podziału administracyjnego państwa. W tym stanie rzeczy dotychczasowe wojewódzkie organizacje partyjne zostały podzielone na mniejsze jednostki, obejmujące swym zasięgiem terytoria nowych województw. W wyniku tych zmian uległa również znacznemu zmniejszeniu organizacja partyjna województwa bydgoskiego. Według stanu na koniec czerwca 1975 r. liczyła ona 82 735 członków i kandydatów, w tym 36 782 (44,5%) robotników, 7231 (8,7%) chłopów, 31 843 (38,5%) pracowników umysłowych oraz 6879 (8,3%) pozostałych<sup>79</sup>. Kobiety stanowiły 20,0%, a członkowie organizacji młodzieżowych 8,5% ogólnego stanu osobowego organizacji. Analiza rozwoju tak ukształtowanej Wojewódzkiej Organizacji Partyjnej wymagać będzie w przyszłości odrębnych badań historycznych.

Zamierzeniem niniejszego studium było przede wszystkim ukazanie

<sup>78</sup> Ibid., s. 11.

<sup>79</sup> AKW PZPR, *Biuletyn Informacyjny Komitetu Wojewódzkiego PZPR w Bydgoszczy*, 1975, nr 5, Bydgoszcz, wrzesień 1975 rok, s. 3.



rozwoju liczebnego i struktury społeczno-zawodowej bydgoskiej wojewódzkiej organizacji partyjnej do połowy lat siedemdziesiątych. Pominęto natomiast szereg istotnych problemów związanych z funkcjonowaniem partii i jej działalnością na różnych odcinkach życia politycznego i gospodarczego. Częściowo znalazły one swoje odzwierciedlenie w wielokrotnie przez nas cytowanej pracy Józefa M a j c h r z a k a, *Wykorzystana szansa...* Ponadto bliski dniu dzisiejszemu ten ważny w dziejach Polski okres powoduje, że literatura o nim traktująca nie może siłą rzeczy rozwiązać wszystkich nurtujących nas zjawisk i problemów. Toteż w przyszłości wymagać będą one pogłębionych studiów monograficznych.