

Meyza, Katarzyna

Fajki gliniane z drugiej połowy XVIII i pierwszej połowy XIX w. : z badań archeologicznych Zamku Królewskiego i miasta Warszawy

Almanach Muzealny 2, 5-21

1999

Artykuł został zdigitalizowany i opracowany do udostępnienia w internecie przez Muzeum Historii Polski w ramach prac podejmowanych na rzecz zapewnienia otwartego, powszechnego i trwałego dostępu do polskiego dorobku naukowego i kulturalnego. Artykuł jest umieszczony w kolekcji cyfrowej bazhum.muzhp.pl, gromadzącej zawartość polskich czasopism humanistycznych i społecznych oraz w kolekcji mazowieckich czasopism regionalnych mazowsze.hist.pl.

Tekst jest udostępniony do wykorzystania w ramach dozwolonego użytku.

Katarzyna Meyza

FAJKI GLINIANE Z DRUGIEJ POŁOWY XVIII I PIERWSZEJ POŁOWY XIX W.
Z BADAŃ ARCHEOLOGICZNYCH ZAMKU KRÓLEWSKIEGO I MIASTA WARSZAWY

W drugiej części omówienia fajek glinianych znalezionych w trakcie badań archeologicznych prowadzonych na terenie Warszawy i Zamku Królewskiego (zob. *Almanach Muzealny* I, 1997) pragnę przedstawić te z nich, które można datować na drugą połowę XVIII w. i pierwszą połowę XIX w.¹ Fajki gliniane pochodzące z badań archeologicznych są jednym z dowodów na istnienie kontaktów handlowych i czułym wyznacznikiem, istotnym dla określania wąskich odcinków chronologicznych². W odniesieniu do drugiej połowy XVIII w. i pierwszej połowy XIX w. fajki gliniane są przede wszystkim produktem manufaktur, powstających dzięki sprzyjającej im polityce gospodarczej. Produkcja fajek glinianych w małych „autorskich” warsztatach jest rzadkością w tym okresie. Ze źródeł historycznych wiemy, że jest to okres szybko rozwijającego się rynku tytoniowego, jak również konkurencji, jaką dla palenia fajki stało się zażywanie tabaki³. Z początków XVIII w. pochodzi wiadomość o uzyskaniu przez magistrat miasta Sandomierza od króla Augusta II monopolu na wyrób tabaki⁴.

¹ Dziękuję w tym miejscu państwu Joannie i Ryszardowi Tomickim za wskazanie i udostępnienie książki Juliana Maliniaka *Tytoń w dawnej Polsce*, wydanej w Warszawie w 1932 r. i panu Henrykowi Niedźwieckiemu za ofiarowanie trzech zeszytów serii „Dawna Fajka Gliniana”, publikacji ważnych dla omawianych zagadnień.

² K. Meyza, *Fajki gliniane z XVII w. i z pierwszej połowy XVIII w. Z badań archeologicznych Zamku Królewskiego i Starego Miasta w Warszawie*, w: *Almanach Muzealny* I, Warszawa 1997, s. 31–44.

³ J. Kitowicz, *Opis obyczajów za panowania Augusta III*, Wrocław 1951, s. 565–570.

⁴ J. Maliniak, jw., s. 25.

Sprzedaż wyrobów tabaczknych i tytoniu miała charakter obnośny⁵, była więc bardzo skuteczna. Handel tabaką był tak intratny, że w 1775 r. zażądano opodatkowania go⁶. Kupcy handlujący w owym czasie tytoniem i tabaką dochodzili do wielkich fortun, a tym samym wzrastała ich ranga w społeczeństwie.

Do znanych osobistości Warszawy końca XVIII w. uczestniczących w Kompanii Tabaczknej należeli: Jędrzej Rafałowicz i Jan Dekert, którzy wraz z Piotrem Blankiem w 1776 r. wzięli od Komisji Skarbu Koronnego monopol tabaczkny w dzierżawę⁷. Spółka zobowiązała się do urządzenia własnym kosztem fabryk, przerabiania w nich „tytoniu do kurzenia i tabaki do zażywania” ile „konsumencya kraju wymaga”⁸. Kompania dzierżawiła monopol aż do końca 1789 r., kiedy to Komisja Skarbowa Koronna, uzyskawszy zezwolenie Sejmu na obrócenie „złp 1 000 000 na fabryki tabaczkne”, mogła zakupić od spółki jej zakłady i prowadzić własny zarząd⁹.

Palenie tytoniu było początkowo zwyczajem obcym, przynoszonym przez obcokrajowców i żołnierzy, patrzono nań niechętnie, a nawet wrogo¹⁰. W XVIII w. palenie fajki stało się popularne nie tylko wśród żołnierzy, ale także u osobistości z rodów arystokratycznych i u panujących. Król August III zatrudniał trzech służących do przynoszenia, ładowania i czyszczenia fajki¹¹. Miłośnikiem i zawziętym palaczem był książę Józef Poniatowski¹². Byli też kolekcjonerzy fajek. Książę Adam Czartoryski w warszawskim pałacu Błękitnym przechowywał kolekcję pamiątkowych fajek tureckich, o której wzmiankuje słynny szwajcarski matematyk Johann Bernoulli, goszczący tam w 1778 r.¹³

Poza źródłami historycznymi o charakterze przekazów pisanych są jeszcze dane ikonograficzne. Do tego typu źródeł należą prace Daniela Chodowieckiego, znanego w drugiej połowie XVIII w. berlińskiego rysownika i ilustratora. Wśród prac Chodowieckiego znajdujemy wizerunki ludzi palących fajkę (il. 1)¹⁴.

⁵ J. Kitowicz, jw., s. 567.

⁶ J. Maliniak, jw., s. 27.

⁷ W. Smoleński, *Mieszczanstwo warszawskie końca wieku XVIII*, Warszawa 1976, s. 113–114.

⁸ J. Maliniak, jw., s. 29.

⁹ Tamże, s. 30.

¹⁰ J. S. Bystróż, *Dzieje obyczajów w dawnej Polsce. Wiek XVI–XVIII*, Warszawa 1994, t. II, s. 487.

¹¹ Tamże, s. 490.

¹² J. Maliniak, jw., s. 39.

¹³ K. Ajewski, *Zbiory artystyczne i galerie muzealne Ordynacji Zamojskiej w Warszawie*, Kozłowska 1997, s. 193.

¹⁴ I. Turnau, *Kultura materialna Oświecenia w rycinach Daniela Chodowieckiego*, Wrocław 1968, ryc. 26, 64, 65.



1. *Mężczyzna z fajką*, fragment ryciny D. Chodowieckiego z 1779 r., w: I. Turnau, *Kultura materialna...*, ryc. 26



2. A. Pęgowski, *Portret z fajką*, 1822 r., w: E. Kowecka, *W salonie i kuchni...*, il. 4

W XIX w. ze znanych dostojników Królestwa Polskiego zwyczajowi palenia fajki hołdował minister skarbu, książę Ksawery Drucki-Lubeczki¹⁵. Także Zygmunt Krasiński, Juliusz Słowacki i Adam Mickiewicz byli miłośnikami lulki¹⁶. Oprócz popularnego dwuwiersza z ballady *Pani Twardowska*:

Jedzą piją lulki palą
Tańce hulanka swawola...

Adam Mickiewicz poświęcił lulce duży fragment poematu *Pan Baron*¹⁷.

W opowieści Elżbiety Koweckiej o pałacach i dworach polskich w XIX w. znajdujemy obszerny opis pomieszczenia typowo męskiego, palarni, która spełniała zarazem rolę pokoju myśliwskiego. Znajdowała się tam tzw.

¹⁵ J. Maliniak, jw., s. 48.

¹⁶ Tamże, s. 48–49.

¹⁷ Tamże, zob. załącznik s. 55–60.



3. Lulka zilustrowana przez J. Kossaka w 1860 r., w: M. Masłowski, *Juliusz Kossak...*, ryc. 85



4. Lulka z fantazyjnym ustnikiem zilustrowana przez J. Kossaka w 1869 r., w: M. Masłowski, *Juliusz Kossak...*, ryc. 85

fajczarnia, specjalny sprzęt do ustawiania fajek. Według E. Koweckiej „pod koniec pierwszej ćwierci XIX w. przyszła moda na tureckie fajki, stambulki, o niezmiernie długich cybuchach. Prawdziwe fajki stambulki były ogromnie drogie, toteż na codzień używano raczej fajek staszówek, czyli pochodzących ze Staszowa. [...] Fajki te miały również długie cybuchy zakończone ustnikiem z bursztynu [...]”¹⁸.

Interesującym źródłem są ilustracje z połowy wieku w „Tygodniku Ilustrowanym”, ilustracje książkowe, czy też portrety rysunkowe. W ten sposób poznajemy Adama Pęgowskiego (il. 2), rezydenta w domu Wincentego Krasieńskiego i Bonifacego Kobylińskiego, gubernera synów Józefa Krasieńskiego, sportretowanych w 1822 r. z charakterystycznymi lulkami na długich cybuchach¹⁹. Wśród rysunków wykonanych w 1860 r. przez Juliusza Kossaka do *Pieśni o ziemi naszej* Wincentego Pola, na ilustracji zatytułowanej *Ukraina i Wołyń* znajdujemy dwa krańcowo różne typy palaczy fajek. Ubogiego szlachcica lub chłopca palącego prostą krótką

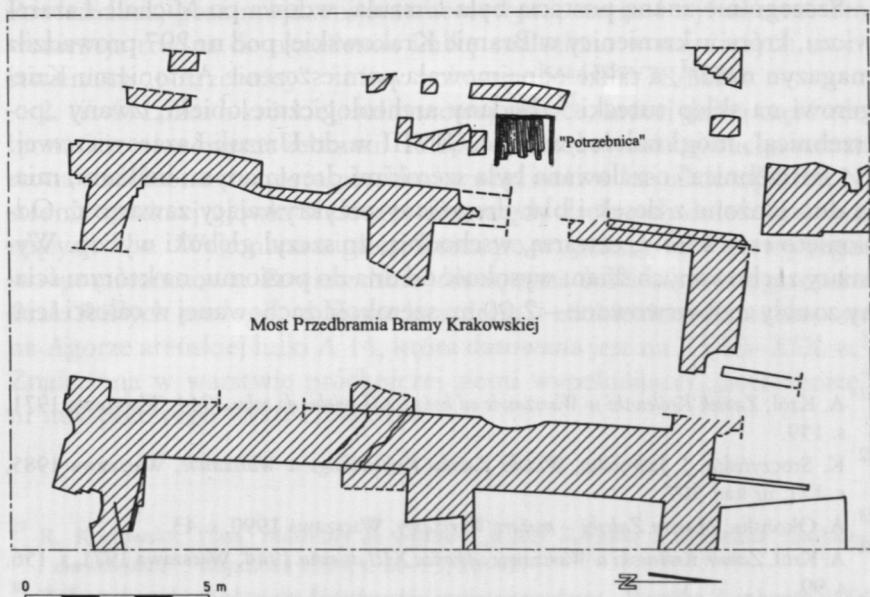
¹⁸ E. Kowecka, *W salonie i kuchni. Opowieść o kulturze materialnej pałaców i dworów polskich w XIX w.*, Warszawa 1984, s. 90–91.

¹⁹ Tamże, ryc. 3 i 4.

fajkę (il. 3) i zamożnego właściciela palącego lulkę na długim cybuchu z fantazyjnym ustnikiem²⁰ (il. 4).

*

Występowanie fajek i lulek w warstwach kulturowych związanych z życiem miasta najlepiej można prześledzić, badając zawartość obiektu – struktury archeologicznej, której funkcjonowanie zostało przerwane i udokumentowane historycznie. Obiektem spełniającym takie warunki na terenie Warszawy w obrębie murów obronnych jest dotychczas nie opracowana w całości „potrzebnica na posesji Bochenkowiczów”. Nazwę tę, zamiast niemiło brzmiącej latryny czy kloaki, wprowadziła Aleksandra Świechowska. „Potrzebnicę” odkryto w 1978 r. po zachodniej stronie mostu przedbramia Bramy Krakowskiej na placu Zamkowym. Jej lokalizację przedstawia szkic wykonany na podstawie pomiarowej dokumentacji polowej (ryc. 1). *Terminus ante quem* funkcjonowania tego obiektu to prawdopodobnie 1820 r., kiedy definitywnie zniesiono zabudowę na placu Zamkowym, tworząc tym samym jedyny w swoim rodzaju plac



Ryc. 1. Lokalizacja „potrzebnicy” odkrytej na placu Zamkowym

²⁰ M. Masłowski, *Juliusz Kossak*, Warszawa 1984, ryc. 85.

w Warszawie²¹. Za przyjęciem daty 1820 przemawia rysunek Feliksa Piwarskiego *Zamek Królewski w Warszawie 1818–1820*, przedstawiający wyburzenie budynku przedbramia Bramy Krakowskiej²². Interesujący ze względu na lokalizację „potrzebnicy” fragment placu Zamkowego pojawia się na obrazie Marcina Zaleskiego z 1837 r., gdzie na drugim planie widoczna jest zwarta, tworząca jedną linię, zabudowa zachodniej pierzei placu²³. Do czasu wyburzenia sięgała ona ścian Mostu Przedbramia zarówno od strony wschodniej, jak i zachodniej, co widoczne jest na planie Henryka Szpilowskiego z 1809 r. i Jana Chrystiana Kamsetzera z 1784 r.²⁴

W źródłach historycznych odnotowane są imiona i nazwiska osób zajmujących posesje i budynki wokół Bramy Krakowskiej i Mostu Przedbramia. W roku 1685, tuż przed ukończeniem nowego budynku Przedbramia, pojawia się nazwisko Bochenkowiczów, mających kamienicę od jego strony zachodniej²⁵. W dokumencie, jakim jest „Opis wszystkich pałaców, domów, kościołów, szpitalów i ich posesorów Miasta Warszawy dla wygody publicznej” z 1797 r., pojawia się nazwisko Łazarowiczów i Łazarowiczów, zajmujących działki po zachodniej stronie Przedbramia oznaczone nr 297 i 534²⁶.

Szczególnie znaną postacią była Urszula, wdowa po Michale Łazarowiczu, która w kamienicy w Bramie Krakowskiej pod nr 297 prowadziła magazyn mód²⁷, a także odnajmowała pomieszczenie Antoniemu Kriegerowi na sklep turecki²⁸. Badany archeologicznie obiekt, zwany „potrzebnicą”, mógł należeć w końcu XVIII w. do Urszuli Łazarowiczowej.

„Potrzebnica” oszalowana była szerokimi drewnianymi belkami, miała dno ułożone z desek i blat drewniany przykrywający zawartość. Odślonięto trzy ściany; czwartą, wschodnią, zniszczył głęboki wykop. Wymiary zachowanych ścian: wysokość od dna do poziomu, na którym ściany zostały zaobserwowane – 2,00 m, szerokość zachowanej w całości ścia-

²¹ A. Król, *Zamek Królewski w Warszawie od końca XII wieku do roku 1944*, Warszawa 1971, s. 159.

²² K. Sroczyńska, J. Jaworska, *Widoki Zamku Królewskiego w Warszawie*, Warszawa 1985, s. 171, nr kat. 107.

²³ A. Okońska, *Marcin Zaleski – malarz Warszawy*, Warszawa 1990, s. 43.

²⁴ A. Król, *Zamek Królewski w Warszawie od końca XIII do roku 1944*, Warszawa 1971, s. 156, s. 99.

²⁵ J. Rutkowska, *Brama Krakowska w Warszawie*, „Biuletyn Historii Sztuki” 1967, nr 3, s. 428 oraz J. Putkowska, *Architektura Warszawy XVII wieku*, Warszawa 1991, s. 254.

²⁶ W. Smoleński, jw., s. 357–358, 366, 372.

²⁷ Tamże, s. 60 oraz E. Kowecka, jw., s. 67.

²⁸ W. Smoleński, jw., s. 67.

ny zachodniej – 1,44 m, zachowana szerokość ściany południowej i północnej – 1,36 m. Na poziomie 1,40 m powyżej dna znaleziono blat przykrywający zawartość, wepchnięty w głąb przez zalegający nad nim gruz.

W uwarstwionym wypełnisku znajdował się bardzo bogaty materiał zabytkowy pochodzący wyłącznie z XVIII w. Wśród zabytków najwięcej było fragmentów butelek i kieliszków szklanych²⁹, liczną grupę stanowiły ułamki naczyń porcelanowych i fajansowych. Do najcenniejszych zabytków należą: fajansowy wazon wykonany w Delft w pierwszej ćwierci XVIII w.³⁰ i talar francuski, *écu*, z czasów Ludwika XVI³¹. W „potrzebnicy” znaleziono 33 fragmentaryczne i 7 prawie w całości zachowanych fajek i lulek glinianych; 4 z nich oznaczone nr inw. polowego 519 i 521 znaleziono tuż nad lub pomiędzy deskami blatu przykrywającego od góry wypełnisko „potrzebnicy”. Pozostałe oznakowane nr inw. polowego 536, 555 i 584 znaleziono wewnątrz.

1. (il. 5) Lulka z fragmentem tulejki do mocowania cybucha, wykonana z gliny mającej po wypaleniu barwę ciemnoszarą. Główka wysoka i przewężona, zdobiona trzema tarczkami, na których wyciśnięto ornament w postaci rozetki na tle ukośnej kratki. Pod krawędzią wylotu główki wąski pas wyciśniętego ornamentu o motywie wijącej się taśmy. Powierzchnia, poza miejscami ornamentowymi, czarna i wyświecona. Proweniencja trudna do określenia. Lulkę znaleziono w najniższych uwarstwieniach „potrzebnicy”, nr inw. polowego 584/PZ/78/MH.

2. (il. 6) Lulka o krótkiej, tulipanowej główce, której dolna część zdobiona jest pionowymi żebrami. Tulejka do mocowania cybucha rozszerzona i zdobiona u wylotu płytkimi wycięciami w kształcie ząbków. Na stronie spodniej główki widoczne dwa rzędy drobnych dołczków tworzących klin. Wykonana z gliny, która po wypaleniu ma barwę ceglasto-pomarańczową. Powierzchnia zewnętrzna lulki silnie wygładzona. Brak ścisłych analogii, zbliżona kształtem i zdobieniem do znalezionej na Agorze ateńskiej lulki A 14, która datowana jest na XVIII–XIX w.³² Znaleziona w warstwie próchniczej ziemi wypełniającej „potrzebnicę”, nr inw. polowego 555/PZ/78/MH.

²⁹ R. Kozłowska, *Szkle. Materiały do wystawy „Rzeczy codzienne z wykopalisk zamkowych i staromiejskich”*, Warszawa 1994, s. 20–23, 26–42.

³⁰ Z. Świechowski, *Aleksandry Świechowskiej spuścizna naukowa*, „Kronika Zamkowa” 1991, nr 1 (23), s. 51–52.

³¹ B. Paszkiewicz, *Monety znalezione na Zamku Królewskim i na warszawskim Starym Mieście*, „Kronika Zamkowa” 1991, nr 1 (23), s. 83.

³² R. C. W. Robinson, *Tobacco Pipes of Corinth and of the Athenian Agora*, „Hesperia” 54, nr 2, s. 196.



5. Lulka z drugiej połowy XVIII w. znaleziona w „potrzebnicy” na placu Zamkowym



6. Lulka z drugiej połowy XVIII w. znaleziona w „potrzebnicy” na placu Zamkowym

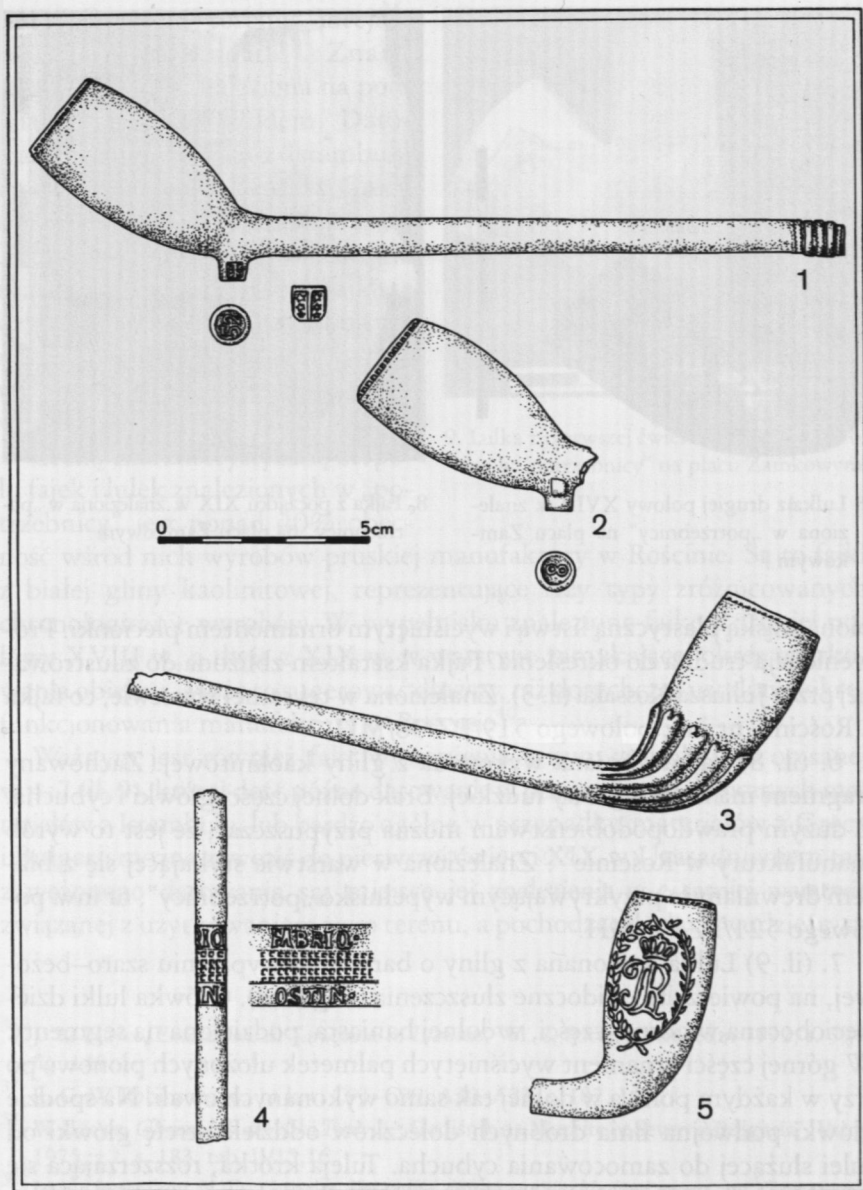
3. (tabl. I, 2) Fajka wykonana z białej kaolinitowej gliny, odłamany cybuch. Główka o kształcie jajowatym zdobiona u krawędzi wylotu rzędem prostokątnych dołeczków. Na spodzie ostrogi–pięty w okręgu, wyciśnięta cyfra 8. Na boku pięty zarys tarczy. Można przypuszczać, że fajka została wykonana w pruskiej manufakturze w Rościnnie (Roścín, woj. gorzowskie) w drugiej połowie XVIII w.³³ Znaleziona w wypełnisku „potrzebnicy” nr inw. polowego 536/PZ/78/MH.

4. (tabl. I, 3) Fajka wykonana z białej kaolinitowej gliny, zachowana wraz z dużym fragmentem cybuchu. Duża jajowata główka zdobiona na krawędzi wylotu rzędem prostokątnych dołeczków. W dolnej części główki ornament wypukłych listewek przechodzących na ścianki cybuchu. Cechą charakterystyczną tego typu fajki jest brak wyrostka u dołu główki zwanego: ostrogą–piętą, noskiem; brak również sygnatury. Wykonana prawdopodobnie w manufakturze pruskiej w Rościnnie w początkach XIX w.³⁴ Fajka została znaleziona w szarym piasku wymieszanym z próchnicą ze zrzucanych desek i kołków, zalegającym nad blatem drewnianym, nr inw. polowego 519/PZ/78/MH.

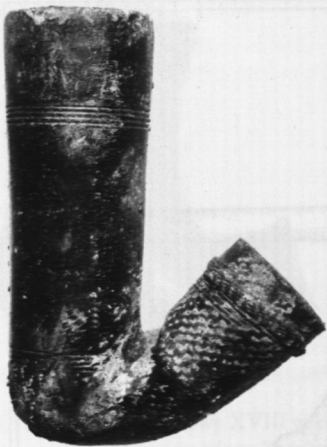
5. (il. 7) Lulka wykonana z gliny, która po wypaleniu jest koloru ciemnoszarego. Charakterystyczna długa główka, zdobiona w dolnej części wyciśniętym motywem płatków lotosu. Tulejka do mocowania cybuchu zdo-

³³ T. Witkowska, *Manufaktura fajek glinianych z Rościna gm. Myslibórz*, „Materiały Zachodniopomorskie”, t. XXXV/VI, Szczecin 1989, s. 289 określona przez autorkę jako typ I; E. Zimmerman, *Fabrique in Rostin*, „Dawna Fajka Gliniana”, Gdańsk 1988, nr 3–4, s. 92.

³⁴ T. Witkowska (*Manufaktura fajek glinianych...*) określa ten rodzaj jako typ IX, s. 289; E. Zimmerman, „*Fabrique...*”, s. 93.



Tablica I. Fajki wykonane w pruskich manufakturach w drugiej połowie XVIII w. i początku XIX w., z badań archeologicznych Starego Miasta i Zamku Królewskiego w Warszawie



7. Lulka z drugiej połowy XVIII w. znaleziona w „potrzebnicy” na placu Zamkowym



8. Fajka z początku XIX w. znaleziona w „potrzebnicy” na placu Zamkowym

biona wąską plastyczną listwą i wyciśniętym ornamentem plecionki. Proweniencja trudna do określenia. Fajka kształtem zbliżona do zilustrowanej przez Juliusza Kossaka (il. 3). Znaleziona w tej samej warstwie, co fajka z Rościna, nr inw. polowego 519/PZ/78/MH.

6. (il. 8) Fajka gliniana wykonana z gliny kaolinitowej. Zachowany fragment ma kształt głowy ludzkiej. Brak dolnej części główki i cybucha. Z dużym prawdopodobieństwem można przypuszczać, że jest to wyrób manufaktury w Rościnnie³⁵. Znaleziona w warstwie stykającej się z blatem drewnianym przykrywającym wypełnisko „potrzebnicy”, nr inw. polowego 521/PZ/78/MH.

7. (il. 9) Lulka wykonana z gliny o barwie po wypaleniu szaro-beżowej, na powierzchni widoczne złuszczenia (angoba?). Główka lulki dziesięcioboczna w górnej części, w dolnej baniasta, podzielona na segmenty. W górnej części ornament wyciśniętych palmetek ułożonych pionowo po trzy w każdym polu, a w dolnej tak samo wykonanych owali. Na spodzie główki podwójna linia drobnych dołczków oddziela strefę główki od tulei służącej do zamocowania cybucha. Tuleja krótka, rozszerzająca się u wylotu, zdobiona pojedynczą linią ryty. Lulka tego typu znajduje lic-

³⁵ Dziękuję w tym miejscu za pomoc przy identyfikowaniu fajek z manufaktury w Rościnnie panu Piotrowi Chmielewskiemu, autorowi pracy, Fajki gliniane z gliny kaolinitowej z badań archeologicznych Zamku w Działdowie (praca magisterska napisana w Instytucie Archeologii Uniwersytetu Warszawskiego w 1989 r.).

ne analogie na terenie Turcji³⁶, w Grecji³⁷, w Bułgarii³⁸. Znana jest także lulka znaleziona na polu bitwy pod Beresteczkiem. Datowana: w materiałach z Istanbuhu na drugą połowę XIX w., w Grecji na XIX w., w Bułgarii na okres od XVIII w. Autorzy opracowania materiałów z miejsca bitwy fajkę tę datują na XVII w.³⁹ Znaleziona tuż nad blatem zamykającym wypełnisko „potrzebnicy”, nr inw. połowego 521/PZ/78/MH.

Cechą charakterystyczną zespołu fajek i lulek znalezionych w „potrzebnicy” jest ponad 40% obecność wśród nich wyrobów pruskiej manufaktury w Rościnie. Są to fajki z białej gliny kaolinitowej, reprezentujące trzy typy zróżnicowanych chronologicznie wyrobów. W wypełnisku znaleziono fajkę z drugiej połowy XVIII w., a dwie z XIX w. w warstwie zamykającej okres użytkowania obiektu. Może to sugerować dłuższy, niż dotychczas ustalono, okres funkcjonowania manufaktury w Rościnie⁴⁰.

Ważnym jest również fakt wystąpienia w tym zespole luki opisanej w p. 7 (il. 9), której dość późne datowanie w przypadku analogicznych materiałów z Istanbuhu, lub bardzo ogólne w przypadku materiałów z Grecji i Bułgarii można zawęzić do pierwszej ćwierci XIX w. Uzasadnieniem tak zawężonego datowania są: miejsce jej znalezienia w ostatniej warstwie związanej z użytkowaniem tego terenu, a pochodzącej z lat dwudziestych



9. Lulka z pierwszej ćwierci XIX w. znaleziona w „potrzebnicy” na placu Zamkowym

³⁶ J. W. Hayes, *Excavations at Saraybane in Istanbul*, Vol. 2, Pottery, Princeton 1992, s. 394, fig. 149.

³⁷ R. C. W. Robinson, jw., nr kat. C93–C99, A20–A21, s. 187, 197.

³⁸ W. Ilčewa, *Glineni luli at Veliko Tyrnovo*, „Godišnik na Muzeite ot Severna Bulgaria”, Varna 1975, z.1, s. 183, tab. II/15,16.

³⁹ L. K. Svešnikov, V. D. Gupalo, *Keramika datirovannaja kladami monet*, w: *Garncarstwo i kaflarstwo na ziemiach polskich od późnego średniowiecza do czasów współczesnych. Materiały z konferencji – Rzeszów, 21–23 IX 1993*, Rzeszów 1994, s. 145–147, rys. 8, 9.

⁴⁰ Autorka opracowania wyników prac archeologicznych w Rościnie określa koniec działalności tamtejszej manufaktury na 1804 r. na podstawie znanej daty śmierci właściciela manufaktury – I. Salingre, zob. T. Witkowska, jw., s. 285. Dziwi aktywność manufaktury w ciągu ostatnich 4 lat jej istnienia, powstaje wtedy 7 typów fajek z 10 znanych, podczas działalności ocenianej na pięćdziesiąt lat.

XIX w. oraz podobieństwo do lulki umieszczonej na portrecie z 1822 r. przedstawiającym A. Pęgowskiego (il. 2). Z tą charakterystyczną lulką wyprodukowaną w trudnym do ustalenia warsztacie na terenach należących w XIX w. do Turcji, wiąże się zagadnienie importowanych na tereny polskie „stambulek” i produkowanych w kraju „staszówek”⁴¹.

Duża liczba białych kaolinitowych fajek z manufaktury pruskiej w Rościnnie oraz lulek typu tureckiego i ich naśladownictw skłania do przesłedzenia ich występowania w materiałach pochodzących z badań archeologicznych prowadzonych na terenie miasta i Zamku Królewskiego w Warszawie.

Tablica I: Fajki datowane na drugą połowę XVIII i początki XIX w. wykonane w manufakturach pruskich:

1. Fajka o dużej jajowatej główce i zachowanym znacznym fragmencie cybucha, wykonana z białej kaolinitowej gliny. Na krawędzi wylotu główki ornament drobnych prostokątnych dołeczków. Opatrzona sygnaturami: na spodzie ostrogi odcisnięta, otoczona okręgiem, cyfra 52, na boku tarcza dwupolowa wypełniona trzema gwiazdkami na każdym polu. Według E. Zimmermana fajki takie produkowano w Rościnnie (woj. gorzowskie)⁴², co potwierdziły wyniki prowadzonych tam badań archeologicznych⁴³. Wykonana w drugiej połowie XVIII w. Fajkę znaleziono w wypełnisku osiemnastowiecznej studzienki odpływowej, odkrytej przy północnym narożniku Wieży Zegarowej na Dziedzińcu Wielkim Zamku Królewskiego, nr inw. polowego 240/DW/74/MH. W tej samej warstwie wypełniska znaleziono drugą, bliźniaczą, lecz gorzej zachowaną fajkę, nr inw. polowego 240/DW/74/MH. Podobną fajkę opisuje Tadeusz Żurowski⁴⁴, znajduje się ona w zbiorach Muzeum Historycznego m.st. Warszawy, nr MHW 17204. Jest jeszcze jedna, analogiczna fajka, także z badań T. Żurowskiego, nr inw. 55b/L/MH.

2. Fajka z białej kaolinitowej gliny, cybuch ułamany, wykonana w drugiej połowie XVIII w., znaleziona w wypełnisku „potrzebnicy” odkrytej na placu Zamkowym w 1978 r., nr inw. polowego 536/PZ/78/MH⁴⁵.

3. Fajka o dużej jajowatej główce i zachowanym prawie całym cybuchu, wykonana z białej kaolinitowej gliny. Datowana na początek XIX w. Fajka znaleziona w warstwie zamykającej okres użytkowania „potrzebni-

⁴¹ E. Kowecka, jw., s. 91.

⁴² E. Zimmerman, „*Fabrique...*”, s. 92, 96.

⁴³ T. Witkowska, jw., omawiana fajka należy do typu I wg klasyfikacji autorki, zob. s. 289.

⁴⁴ T. Żurowski, *Fajki gliniane*, „Ochrona Zabytków” 1951, z. 4, nr 1–2, s. 41, ryc. 35: 3, 4.

⁴⁵ Opis szczegółowy zamieszczono wcześniej (s. 12) przy opisie fajek i lulek znalezionych w „potrzebnicy” na placu Zamkowym.

cy”, odkrytej na placu Zamkowym, nr inw. połowego 519/PZ/78/MH⁴⁶. Analogiczne egzemplarze fajek pochodzą z badań T. Żurowskiego i znajdują się w zbiorach Muzeum Historycznego m.st. Warszawy, nr inw. 55/WZ/48/W, 55/L/MH; fajka nr inw. MHW 16991 została opublikowana przez autora badań⁴⁷.

4. Fragment cybucha fajki wykonanej z gliny kaolinitowej, z charakterystyczną sygnaturą – napisem FABRIQ (R)OSTIN. Ten typ sygnowania pojawia się na wyrobach z Rościna w początkach XIX w.⁴⁸ Cybuch znaleziony w warstwach niwelacyjnych powstałych przy budowie wiaduktu Pancera, w wykopie pod magistralę CO, na odcinku między ulicami Nowy Zjazd – Grodzką nr inw. 136/NZ-Gr/96/MH.

5. Główna fajki wykonanej z gliny kaolinitowej, zdobiona monogramem F. A. R pod koroną, oznaczającym Fryderyka Augusta II, tzn. króla Polski Augusta III. Fajka bez charakterystycznej pięty-ostrogi. Datowana na drugą połowę XVIII w. Wykonana najprawdopodobniej w pruskiej manufakturze na Śląsku, we wsi Zborowskie (woj. częstochowskie)⁴⁹. Znaleziona w warstwie zasypiskowej, przy ścianie wschodniej przęsła południowego mostu przedbramia Bramy Krakowskiej, na placu Zamkowym nr inw. 106/PZ/77/MH.

Tablica II: Lulki datowane na pierwszą połowę XIX w., importowane i wykonane w manufakturze w Staszowie:

1. Lulka wykonana z gliny o barwie, po wypaleniu, ceglastej, powleczonej jasnobrązową angobą, o charakterystycznej dwudzielnej główce i lekko profilowanym rozszerzającym się trzonie do mocowania cybucha. Górna część główki dziesięcioboczna, zdobiona ornamentem wyciskanych, pionowo ułożonych palmetek. Dolna część ośmioboczna, zdobiona pojedynczymi palmetkami na krawędziach pól, motywem listka wewnątrz pól i podwójną linią podkreślającą tektonikę trzonu lulki. Sygnowana trzema stemplami po prawej stronie główki. Analogiczne egzemplarze o pojedynczym stemplu znaleziono w Koryncie nr kat. C93, C96, gdzie datowane są na XIX w.⁵⁰ Według R. C. W. Robinson stemple występujące na lulkach tego typu są niewiele znaczącą imitacją pieczęci arabskich⁵¹.

⁴⁶ Zob. przyp. 45.

⁴⁷ T. Żurowski, jw., s. 46, ryc. 35, 6.

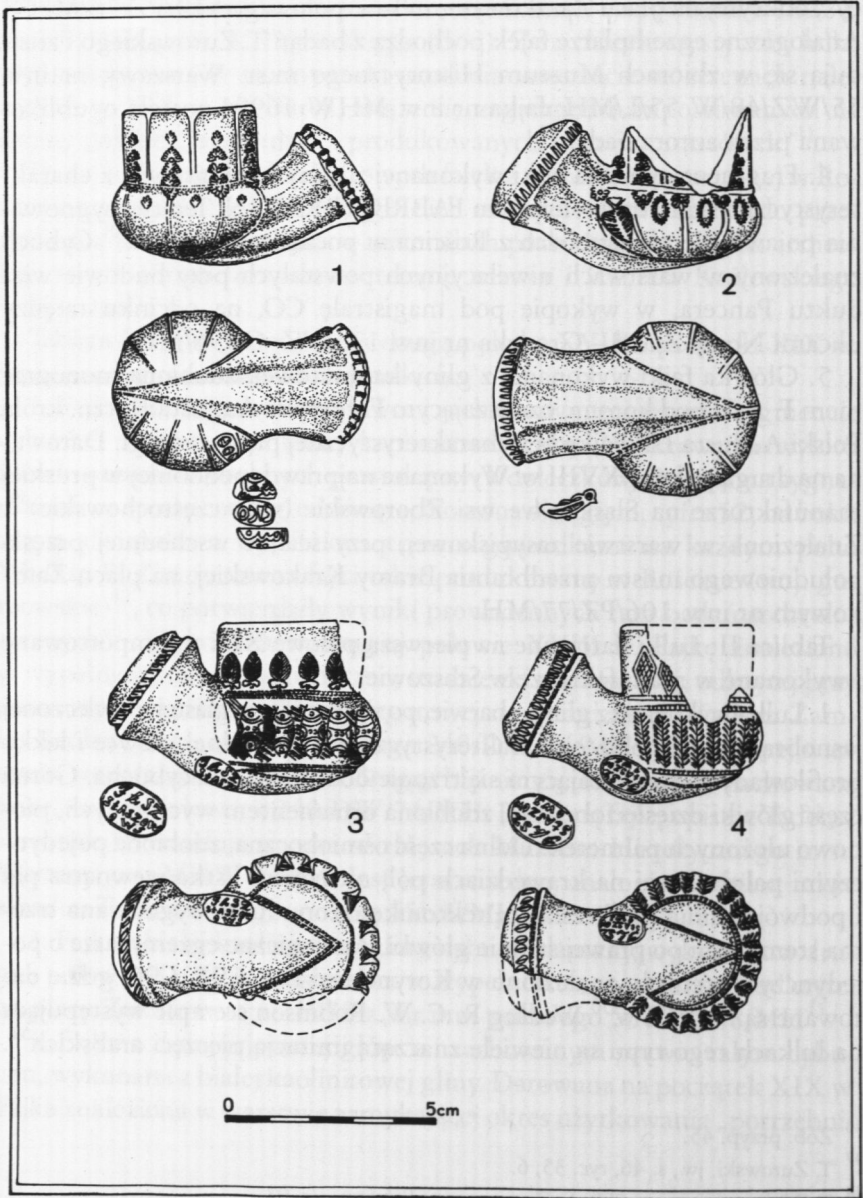
⁴⁸ T. Witkowska, jw., s. 299; E. Zimmerman, *Fabrique...*, s. 93.

⁴⁹ E. Zimmerman, *Zborowskie – polska Gouda*, „Dawna Fajka Gliniana”, Gdańsk, 1988, nr 2, s. 58 oraz J. Kosytorz, *Jedyny w Europie*, „Spotkania z Zabytkami” 1995, nr 5, s. 18 – alarmujący komunikat o stanie budynku manufaktury w Zborowskiem uzupełniony rysunkiem tam wyprodukowanej fajki ozdobionej herbem Wettynów.

⁵⁰ R. C. W. Robinson, jw., s. 165, 187.

⁵¹ Tamże, s. 186.





Tablica II. Lulki pochodzące z terenów Turcji (1, 2) i wykonane w Staszowie (3, 4), pierwsza połowa XIX w., z badań archeologicznych Starego Miasta i Zamku Królewskiego w Warszawie

Maciej Witkowski z Zakładu Archeologii Śródziemnomorskiej PAN odczytał stemple na omawianym tu egzemplarzu. Pierwszy stempel od góry (patrz rysunek) oznacza najprawdopodobniej zezwolenie na produkcję, drugi i trzeci to imiona własne, z których jedno: AMIN nie budzi najmniejszych wątpliwości. Lulkę znaleziono na Podzamczu przy ulicy Bugaj w kanale–studziencie nr inw. 34/CO/74/MH.

2. Lulka wykonana z gliny o barwie, po wypaleniu, ceglastej, powleczona jasnobrązową angobą, o charakterystycznej dwudzielnej główce i lekko profilowanym rozszerzającym się trzonie do mocowania cybucha. W górnej części dziesięciobocznej główki ornament pionowo ułożonych palmetek, w dolnej ornament w postaci wyciskanych głęboko owali. Charakterystyczną cechą jest również głęboko wyciśnięty motyw liścia, umieszczony po prawej stronie główki. Zarys trzonu lulki zaznaczony wyraźnie na spodzie linią podwójnych prostokątnych dołączków. Na trzonie, po stronie lewej, wypukły stempel–ornament o kształcie przypominającym ptaka. Analogiczny egzemplarz znaleziono w Atenach, nr kat. A20. Według R. C. W. Robinson ten typ lulki oprócz stempla w postaci liścia nie ma żadnych innych sygnatur i jest charakterystyczny dla wyrobów z terenów Bułgarii⁵². Omawiana lulka datowana jest na XIX w. W zbiorach Działu Archeologicznego Muzeum Historycznego m.st. Warszawy należy do kategorii zabytków luźnych z terenu Warszawy, nr inw. 102/L/FK. Lulki podobne pod względem kształtu i ornamentu znajdują się w zbiorach Muzeum Historycznego m.st. Warszawy i są zinwentaryzowane pod nr: MHW 16985, MHW 15543, MHW 16986. Do tego typu należy zaliczyć lulkę znalezioną w „potrzebnicy” odkrytej na placu Zamkowym w Warszawie, nr inw. połowego 521/PZ/78/MH.

3. Lulka wykonana z gliny o barwie, po wypaleniu, beżowej. Powierzchnia zewnętrzna ścianek silnie wygładzona. Główka dwudzielna, trzon do mocowania cybucha krótki, rozszerzający się u wylotu. Górna cylindryczna część główki zdobiona wyciskaniem motywem liści, dolna, wypukłymi, bogato zdobionymi owalami. Po prawej stronie główki, na trzonie, stempel w owalu J Ł S Z. STASZÓW. O W S. Wykonana w Staszowie, manufakturze działającej w latach 1851–1865⁵³. Lulka znaleziona na tarasie wschodnim Zamku Królewskiego, nr inw. 738/MH/74/ZK.

4. Lulka wykonana z gliny o barwie, po wypaleniu, ceglastej. Powierzchnia zewnętrzna ścianek silnie wygładzona. Główka dwudzielna, trzon

⁵² Tamże, s. 197.

⁵³ W przypadku Staszowa istnieje wątpliwość, czy był to jeden zakład czy kilka indywidualnych warsztatów; zob. E. Kowicka, *Wytwórnice i produkcja ceramiki szlachetnej w regionie sandomiersko-kieleckim w XIX wieku*, Wrocław 1968, s. 81, 133; L. Chrościcki, *Fajans. Znaki wytwórni europejskich*, Warszawa 1989, s. 54–55.

do mocowania cybucha krótki, rozszerzający się u wylotu. Górna, cylindryczna część główki zdobiona ornamentem wyciskanych rombów, dolna, powtarzającym się motywem gałązki-jodełki. Po prawej stronie główki, na trzonie stempel w owalu J Ł S Z. STASZÓW. O W S. Stempel umieszczony w odwrotnym kierunku niż na lulce opisanej w p. 3. Wykonana w Staszowie, manufakturze działającej w latach 1851–1865⁵⁴. Znalaziona na Dziedzińcu Wielkim Zamku Królewskiego, w wykopie badawczym przy Wieży Władysławowskiej, nr inw. 320/DW/74/MH.

*

Znaleziska glinianych fajek i lulek w warstwach kulturowych bezpośrednio związanych z życiem mieszkańców Warszawy drugiej połowy XVIII i pierwszej połowy XIX w., a szczególnie te, które zostały omówione wyżej, dają podstawę do przedstawienia następujących wniosków i postulatów badawczych:

Występowanie w materiałach wykopaliskowych z terenu Warszawy fajek glinianych z pruskiej manufaktury w Rościnie (woj. gorzowskie) sygnalizuje napływ tych wyrobów przez cały okres jej działalności od 1753 r. do lat dwudziestych XIX w. Szczegółowa analiza morfologiczno-technologiczna nie tylko całych, ale także fragmentów fajek, wykonanych z białej kaolinowej gliny, może wskazać inne równie silne ośrodki produkcji, takie jak manufaktura we wsi Zborowskie (woj. częstochowskie).

Powstanie manufaktur w Rościnie i w Zborowskim związane jest z polityką gospodarczą Fryderyka II, z rąk którego założyciele otrzymali przywileje potrzebne do rozwinięcia produkcji i zbytu fajek. Obydwie manufaktury otrzymały koncesję i rozpoczęły produkcję w latach 1752–1753. Założycielami manufaktur byli: w przypadku Rościna kapitan, a w Zborowskim między innymi radca wojenny⁵⁵. W okresie największego rozkwitu obydwie manufaktury używały nazwy fabryka: Fabrikę in Schlesien, Fabrique in Rostin.

Lulki gliniane współwystępujące z fajkami produkowanymi w pruskich manufakturach reprezentują różne typy kształtu i zdobienia. W większości przypadków miejsce ich produkcji jest trudne do ustalenia. Przedstawiony tu, dość licznie występujący, typ lulki wytwarzanej na terenach zajętych w XIX w. przez Turcję i jej naśladownictwa sygnowane stemplem J Ł S Z. STASZÓW. O W S, prowadzi do wniosku, że te pier-

⁵⁴ Tamże.

⁵⁵ T. Witkowska, jw., s. 283; E. Zimmerman, *Zagadnienia produkcji fajek na ziemiach polskich*, „Dawna Fajka Gliniana”, Gdańsk 1988, nr 1, s. 18.

wsze to „stambułki”, popularne na ziemiach polskich w pierwszej ćwierci XIX w. Również w tym wypadku szczegółowa analiza morfologiczna, jak również ekspertyzy epigraficzne i porównawcze konieczne dla egzemplarzy lulek opatrzonych stemplami, mogą kategorię lulek „stambułek” rozbudować i doprowadzić do identyfikacji miejsca ich produkcji. Nie wielka, jak dotychczas, liczba znalezionych w Warszawie lulek wyprodukowanych w Staszowie nie daje pewności, czy obserwowana różnorodność w zdobieniu, odciskaniu stempla, czy doborze surowca oznacza, że były one wytwarzane w indywidualnych warsztatach. Ma to szczególne znaczenie dla rozwiązania problemu sygnalizowanego przez E. Kowecką, która przypuszcza, że fajczarze w Staszowie pracowali indywidualnie. Lulki ze Staszowa naśladują kształtem, proporcjami i zasadami zdobienia oryginały z terenu Turcji. Są sygnowane. Powstaje pytanie, czy powodem do podjęcia ich produkcji była zatwierdzona w 1823 r. nowa polska taryfa celna?

Wśród znalezionych przedmiotów, które posiadał archeolog podczas badań wykopaliskowych, niekiedy napotyka takich, które nie wyróżniają się na pierwszy rzut oka spośród innych wykonanych z tego samego surowca, po użyciu i dokładnym obejrzeniu okazują się być niezwykłe interesujące, a nawet zagadkowe. Opracowując je, archeolog często jest bezradny, ponieważ ich wygląd można łatwo opisać, jednak jednocześnie i istotyczne określenie ich przeznaczenia i sposobu użytkowania jest bardzo trudne, a niekiedy wcale niemożliwe. Do zabytków tego rodzaju wliczamy szkielety dla nich nowych, bardzo przekonywających funkcji. Napotykanymi przy tym przedmiotami podobne, pochodzący jednak z różnych czasami dość odległych okresów, znajdujące w bardzo oddalonych od siebie miejscowościach i wykonane w innych twórczyni.

W artykule tym omówię dwa tego typu zabytki, pochodzące z zbiorów Działu Archeologicznego Muzeum Historycznego m. st. Warszawy.

Pierwszy z interesujących przedmiotów (nr inv. 145-5MHW/Dz. A/ZW - 1) znaleziony został w trakcie rutynowych badań wykopaliskowych prowadzonych przez Komisję Badń Dawnej Warszawy w wykopisku zasypkanym studni. Miał to miejsce podczas odgruzowywania i odbudowy Starego Miasta w Warszawie w 1955 r. w wykopie archeologicznym na tyłach posesji Rynek Starego Miasta 28, 30 oraz Krzywe Koło 5.

Przedmiot jest wykonany z gliny i ma kształt wydłużonego fragrantu stożka o grubości około 20 mm oraz średnicach: górnej 73-76 i dolnej 65-80 mm. Jego ścianki boczne i górna były przewidywalnie odkształcone i następnie zostały blisko wykładane, by mieć właściwą sztywność. Takie uformowanie przedmiotu oraz jego gładka powierzchnia umożliwiały utrzymanie go w dłoni. Pocięta ścianka u wlotu środkowej