

# Konsalik, Grzegorz / Piwocka, Elżbieta

---

## Rzemiosło artystyczne i pamiątki historyczne

---

Almanach Muzealny 3, 303-315

---

2001

Artykuł został zdigitalizowany i opracowany do udostępnienia w internecie przez Muzeum Historii Polski w ramach prac podejmowanych na rzecz zapewnienia otwartego, powszechnego i trwałego dostępu do polskiego dorobku naukowego i kulturalnego. Artykuł jest umieszczony w kolekcji cyfrowej [bazhum.muzhp.pl](http://bazhum.muzhp.pl), gromadzącej zawartość polskich czasopism humanistycznych i społecznych oraz w kolekcji mazowieckich czasopism regionalnych [mazowsze.hist.pl](http://mazowsze.hist.pl).

Tekst jest udostępniony do wykorzystania w ramach dozwolonego użytku.

i W. Morozowski, Warszawa 1946–47); skala 1:25 000, orientacja północna; druk kolorowy, 78,5 x 61,3 cm; nr inw. MHW GPL. 8309.

Plan ukazuje stolicę w granicach z 1939 r. i w przedwojennym kształcie urbanistycznym (przed budową PKiN i MDM). Większość ulic ma przedwojenne nazwy, ale np. Al. Ujazdowskie zmieniły się na kilka lat w Aleje Marszałka Stalina.

Zaznaczono most przez Wisłę na przedłużeniu ulicy Karowej, zbudowany przez wojskowych rosyjskich zimą 1945 r. Ten drewniany most stanowił jedyną przeprawę łączącą Warszawę z jej prawobrzeżną dzielnicą — Pragą, zanim odbudowano zniszczony most Poniatowskiego. Został zniesiony przez krę w marcu 1947 r.

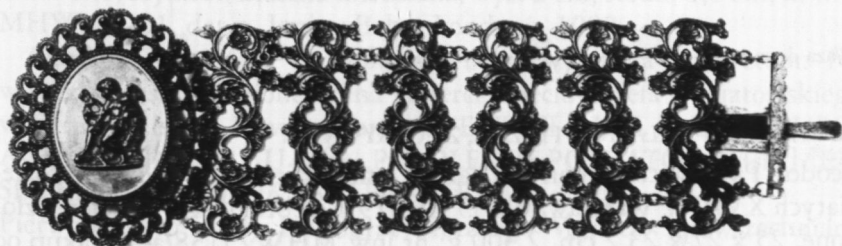
Na odwrocie zamieszczono spis wszystkich ulic miasta.

#### RZEMIOSŁO ARTYSTYCZNE I PAMIĄTKI HISTORYCZNE

Opracowanie: *Grzegorz Konsalik, Elżbieta Piwocka*

#### BRANSOLETA AŻUROWA Z AMOREM

Patentowana Fabryka Odlewów Żelaznych Galanteryjnych Drevs et Wemmer, czynna 1829–1833 (po wycofaniu się Wemmera firma p. n. Fabryka Patentowana Odlewów Żelaznych i Bronzowych Jana Karola Drewsa, 1833–1842); Warszawa, 1830–1833; żelazo, odlew, mosiądz; dł. 18,5 cm, szer. 5,5 cm; nr inw. MHW 25268, zakup od p. Stanisława Stężyckiego z Puław, 1998. Sygn. na spodzie rozety: *DREVS & WEMMER / A VARSOVIE*.



Bransoleta ażurowa z Amorem

Sześć ażurowych ogniw z motywem delikatnej, esowato wygiętej wici kwiatowej, tworzących szeroki pas zakończony owalną rozetą z podwójnym ażurowym otokiem; w jej centrum — na lustrzanie wypolerowanym tle — nakładka z wyobrażeniem siedzącego Amora.



Waza do zupy

**WAZA DO ZUPY, KLASYCYSTYCZNA, Z POKRYWĄ**

Teodor Pawłowicz, czynny w latach osiemdziesiątych i dziewięćdziesiątych XVIII w. Warszawa ok. 1790–1795; srebro pr. 12, częściowo złoczone, 25 x 27 x 23,2 cm, 2,300 g; nr inw. MHW25138/a–b, zakup od p. Jerzego Domańskiego z Warszawy, 1997. Sygn. na spodzie: „T P.” — w owalu.

Osadzona na kolistej, profilowanej stopie; czara półkolistą, puklowaną, wyżej gładką; po bokach dwa antabkowe uchwyty z ruchomymi kólkami. Pokrywa wysklepiona kopulasto, puklowana, zwieńczona uchwytem w formie gałki. Na spodzie wazy grawerowany punktowo monogram wiązany „FP”.

## PATERKA–TACA

Proj. Stanisław Szubski, wyk. w Fabryce Platerów Braci Henneberg; Warszawa lata trzydzieste XX w., blacha miedziana, śr. 29 cm; nr inw. MHW 25147, zakup od p. Marii Czarnieckiej z Warszawy, 1997. Sygn. na spodzie „St. Szubski” – wryta kursywą oraz „BCIA HENNEBERG”.

Paterka w formie okrągłej, płaskiej tacy, z niewielkim skośnym kołnierzem, dekorowanym geometrycznym motywem luków. Na lustrze lekko wypukły relief z wyobrażeniem dziewczyny w stroju ludowym, zrywającej jabłko ze zwieszającej się nad nią gałęzi; poniżej napis: „CZEM CHATA BOGATA — TEM RADA”.

## BUTLA REKLAMOWA BROWARU HABERBUSCH I SCHIELE

Huta „Feniks”, Piotrków Trybunalski, lata dwudzieste–trzydzieste XX w. (dla Zjednoczonych Browarów Warszawskich Sp. Akc. Haberbusch i Schiele); szkło lane, brązowe, wys. 81,5 cm, średn. podstawy 21 cm; nr inw. MHW 25162, zakup od p. Mariana Filipka z Dębina, 1997. Sygn. na spodzie: „FENIKS. PIOTRKÓW”.

Na walcowatym brzuścu — wypukły, okrągły znak firmowy: Sfinks — z literami „H & S” na cokole. Poniżej napis: „MARKA OCHRONNA/ WŁASNOŚĆ NIESPRZED. BROW/ HABERBUSCH i SCHIELE/ WARSZAWA”.

## TABAKIERKA ZE SCENĄ ŚMIERCI KSIĘCIA JÓZEFA PONIATOWSKIEGO

Francja? druga ćwierć XIX w.; drewno (czeczota orzechowa), toczone, rzeźbione; szylkret, blaszka miedziana, wys. 2 cm, średn. 8,1 cm; nr inw. MHW 25201, dar p. Janiny Bełz z Londynu, 1997.

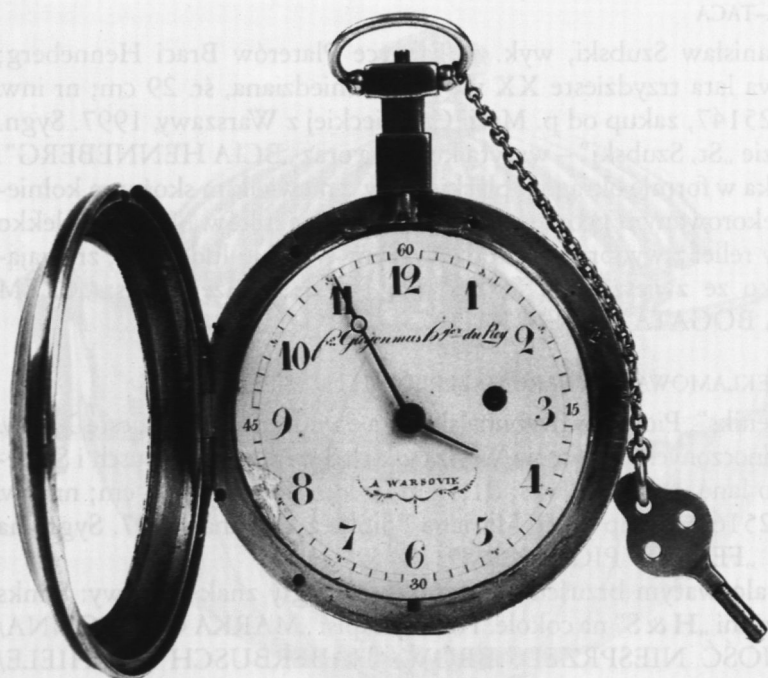
Okrągła, toczone z drewna, wewnątrz wyłożona szylkretem. Na wieczku płaskorzeźbiona scena śmierci księcia Józefa Poniatowskiego w nurtach Elstery. Powyżej napis: „C'EST ICI QU'IL FAUT MOURIR AVEC HONNEUR”. U dołu: „PAROLES DE PONIATOVKI [sic!] / [ET] SE PRECIPITANT DANS / L'ELSTER”.

Pierwowzorem sceny był obraz Horacego Verneta, upowszechniany w licznych wersjach graficznych. Podobna tabakierka w zbiorach Muzeum Jerzego Dunina–Borkowskiego w Krośniewicach, nr inw. 2434.

## LASKA Z GAŁKĄ— PAMIĄTKA PO LUDWIKU SEMPOLIŃSKIM

Warszawa ok. 1936 r.; drewno czernione, lakierowane, kość (słoniowa?), mosiądz, dł. 87 cm, śr. galki 4,5 cm.; nr inw. MHW 25275, dar p. Janiny Sempolińskiej z Warszawy, 1998.

Trzon laski drewniany, czerniony, lakierowany, lekko zwężający się ku dołowi; u góry zwieńczony rękojeścią w formie galki wytoczonej z kości; u dołu również zakończenie kościane, walcowate. Laska ponadto ozdo-



Zegarek męski, kieszonkowy, z kluczykiem

biona poniżej gałki dwoma mosiężnymi pierścieniami opasującymi. Według informacji ofiarodawczynie — wdowy po Ludwiku Sempolińskim, aktor występował z tą laseczką w 1936 roku w teatrzyku „Morskie Oko”.

#### ZEGAREK MĘSKI, KIESZONKOWY, Z KLUCZYKIEM

Franciszek Adam Gugenus (1740–1820); Warszawa, koniec XVIII w.; srebro, mosiądz złożony, emalia, szkło; średn. obudowy 6,7 cm, wys. z główką 9,3 cm; nr inw. MHW 25134/a–b, zakup w Galerii Desa, 1997. Sygn. na tarczy i na płycie mechanizmu: „Fr: Gugenus hger du Roy / A WARSOVIE”.

W srebrnej kopercie pojedynczej, z wypukłym szkiełkiem; mechanizm francuski, płytowy, naciąg sprężynowy z bębnum wyrównawczym i łańcuszkiem Galla, wychwyt szpindlowy. Kok ażurowy z wicią roślinną. Tarcza pokryta białą emalią, cyfry godzinowe arabskie. Koperta, główka naciągu, kluczyk i wskazówki — wtórne.

#### SERWETNIK Z ORŁEM W KORONIE

Julian Wapiński, czynny 1907–1935 (firmę założył w 1856 r. jego ojciec — Ludwik Wapiński); Warszawa, lata dwudzieste–trzydzieste





## Dzbanek

XX w.; srebro, emalia, wys. 3,3 cm, średn. 3,9 cm; nr inw. MHW 25237, dar p. Danuty Nemling z Wiednia, 1998. Sygn. nad dolną krawędzią: „J. WAPIŃSKI”.

Kółko do serwety, ozdobione dwiema nakładkami w formie kartuszy pokrytych czerwoną emalią: jeden pod koroną królewską, z aplikowanym godłem Polski — srebrnym Orłem; drugi pod *corona muralis*, z otworkami po niezachowanej nakładce, najpewniej z herbem Warszawy — Syreną.

Według informacji ofiarodawczynie serwetnik należał zapewne do zastawy belwederskiej w okresie międzywojennym; w nieznanymi okolicznościach przedmiot ten zawędrował do Austrii, gdzie w 1946 r., w miejscowości Bregenz, znalazła go na ulicy, w śniegu, p. Ewa Tureczek-Smolka, ps. „Małgorzata”, pracująca w PCK przy Drugim Korpusie Polskim.

## DZBANEK

Franciszek Cmoch, firma czynna 1908–1939; Warszawa 1921–1931; srebro pr. 3, wewnątrz złoczone, ucho z czernionego drewna, 15,1 x 16,1 x 8,3 cm; nr inw. MHW 25200, zakup w Galerii Desa w Warszawie, 1997. Sygn. na spodzie: „F. C”.



Sztandar z orłem w koronie

Osadzony na prostokątnej podstawie, o czterościennym, rozszerzającym się ku górze brzuścu, na bokach dwie nakładane plakietki, przedstawiające Amfitrytę na łodzi z muszli, ciągniętej przez dwa delfiny.

#### SZTANDAR Z ORŁEM W KORONIE

Warszawa, 1916, wyrób ręczny „domowy”; płótno czerwone, satyna czerwona i biała, aplikacja, haft, jedwabna sznelka, ręczne malowidło, 131 x 112 cm; nr inw. MHW 25208, zakup od p. Andrzeja Głowackiego z Warszawy, 1998.

Jednostronny; pośrodku czerwonego, satynowego bławatu podszytego płótnem — aplikowany biały Orzeł w koronie; oko, pióra i łapy malowane ręcznie. Nad godłem — malowany białą farbą, silnie wytarty napis: „BOŻE ZBAW POLSKĘ”; poniżej Orła: „1791. 3 ci Maj 1916. / Błogosław naszej Pracy”. Sztandar wykonany na patriotyczną manifestację warszawską z okazji 125-lecia uchwalenia Konstytucji 3 Maja (1791–1916).



Dzbanuszek — mlecznik

PIERŚCIONEK — SYGNET Z ORŁEM

Warszawa (Wojskowy Szpital Ujazdowski), jesień 1939; srebro, emalia biała i czerwona, średn. zewnętrzna 2,2 cm, wewnętrzna 1,6 cm; nr inw. MHW 25288, dar p. Haliny Andrzejewskiej z Warszawy, 1998. Niesygnowany.

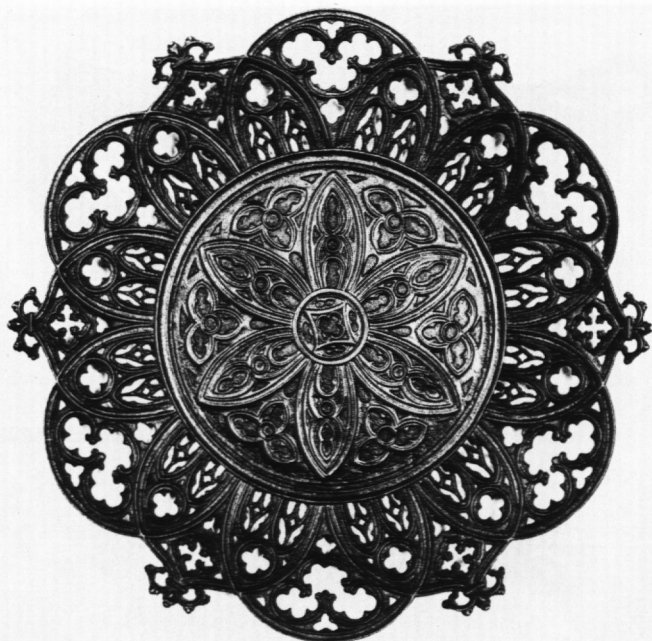
Oczko prostokątne, przedzielone po przekątnej, wypełnione białą i czerwoną emalią, z aplikowanym srebrnym Orłem w koronie. Szyja—obrączka zdobiona po obu stronach tarczy ukośnymi żłobieniami.

Tęgo typu wyroby, nawiązujące do formy sygnetów z okresu powstania styczniowego, a później popularnych w czasie I wojny i w pierwszych latach niepodległości, wykonywali żołnierze polscy, przebywający po kampanii wrześniowej, jesienią 1939 w Wojskowym Szpitalu Ujazdowskim, ze srebra uzyskanego z 2- i 5-złotowych monet międzywojennych; zamiast emalii stosowali też masę plastyczną ze szczoteczek do zębów. Podobne egzemplarze w zbiorach MHW: nr inw. MHW 22188 i 22189.

DZBANUSZEK — MLECZNIK

Karol Malcz, czynny 1828–1864 lub 1867; Warszawa 1853; srebro pr. 84, ucho z kości słoniowej, 12 x 15 cm, 230,8 g; nr inw. MHW 25300, dar p. Marii Garszyńskiej-Jarosz z Londynu, 1999. Sygn. na spodzie: „Mallcz” — w prostokącie oraz znak warsztatowy: kotwica w owalu.





Talerz ażurowy

Okragły, o puklowanym brzuścu i wąskim wylewie; osadzony na kwadratowej stopie z czterema nóżkami w formie liści akantu. Na brzuścu monogram „SS”.

Mlecznik jest pamiątką rodzinną — prezentem ślubnym Serafiny Skotnickiej (herbu Rola); podarowanym MHW przez jej wnuczkę.

#### DZBANUSZEK EMPIROWY

August Marcin Wolkiewicz, czynny od lat dwudziestych XIX w.; Warszawa lata trzydzieste–czterdzieste XIX w.; srebro pr. 12, odlewane, wybijane, cyzelowane, wys. 4,8, śr. podst. 3,2 cm, śr. wylewu 4,2 cm, waga 43,5 g; nr inw. MHW 25236, zakup od p. Waldemara Borka z Warszawy, 1999.

Kubeczek z wolutowym uchem, uformowanym z wici roślinnej. Brzusiec wypukły, dekorowany od dołu stylizowanymi liśćmi palmowymi.

#### TALERZ AŻUROWY

Patentowana Fabryka Odlewów Żelaznych i Brązowych Jana Karola Drewsa czynna 1833–1842 (wcześniej Patentowana Fabryka Odlewów Żelaznych Galanteryjnych Drevs et Wemmer: 1829–1833); Warszawa, 1834–1842; żelazo, odlew, 2,3 cm, śr. 20,5 cm; nr inw. MHW 25325,



Kubeczek z monetą 2–złotową z 1831 r.

zakup od p. Felicji Uniechowskiej z Warszawy, 1999. Sygn. na spodzie: „Z FAB. PATENT. ODLEW./ ŻEL. I. K. DREWS w WAR” — w prostopadłości.

Sześciolistna rozeta w lustrze oraz gotycyzujące motywy na kołnierzu.

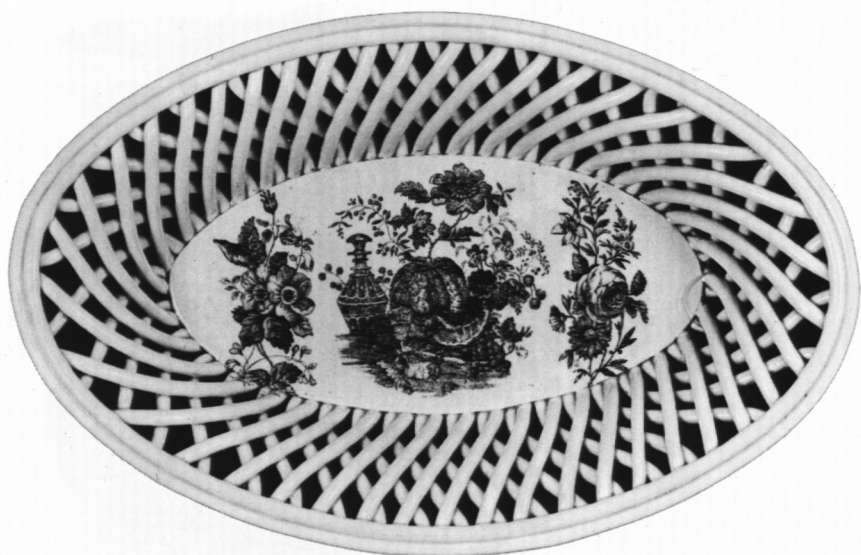
#### PATERKA–MISA W STYLU ART DÉCO

Fabryka platerów Braci Henneberg, czynna: 1856–1939; Warszawa lata dwudzieste–trzydzieste XIX w.; plater na miedzi, drewno barwione na czarno, 7,7 x 29,7 cm, śr. misy 22,7 cm; nr inw. MHW 25331, zakup w Galerii Desa–Unicum, 1999.

Okrągła paterka, wzór 2012, osadzona na małej kolistej stopie, opatrzone dwoma płaskimi uchwytami, umieszczonymi na łuku krawędzi. Uchwyty wykonane z metalu, uformowanego trójzębnie, uzupełnione drewnem barwionym na czarno.

#### KUBECZEK Z MONETĄ 2–ZIOTOWĄ Z 1831 R.

Warszawa?, po 1831 r.; srebro, puklowane, grawerowane, wewnątrz złoczone, wys. 4,6 cm, szer. 4 cm, średn. podstawy 2,6 cm; nr inw. MHW 25382, dar p. Władysława Tadeusza Jarosza z Londynu, 1999. Nie



Koszyczek ażurowy do chleba

sygnowany, zapewne z obawy przed cenzurą, jak wiele innych pamiątek patriotycznych.

Na puklowanym brzuścu grawerowana ozdobna litera „A” w akantowo-wolutowym obramowaniu. W spód naczynka wmontowana 2-złotowa moneta, bita przez Rząd Narodowy w Mennicy Warszawskiej w 1831 r. w czasie powstania listopadowego.

Nie sygnowany, zapewne z obawy przed cenzurą, jak wiele innych pamiątek patriotycznych.

#### KOSZYCZEK AŻUROWY DO CHLEBA

Ćmielów, 1840–1850, modelarka Schildowa? biały fajans delikatny, nadruk w czarnym kolorze, wys. 7 cm, szer. 30,2 cm, głęb. 19 cm; nr inw. MHW 25381, dar p. Marii Garszyńskiej-Jarosz z Londynu, 1999. Sygn. na spodzie: 1. „ĆMIELÓW” na wstędze, z motywami floralnymi w tle, druk czarny; 2. „C.” — druk czarny; 3. „2/CMIE” — wycisk w masie.

Owalny, z ażurowym kołnierzem, uformowanym z waleczków tworzących plecionkę; w lustrze nadruk z martwą naturą w manierze angielskich kopiersztychów.

#### KUBEK Z NAPISEM DEDYKACYJNYM Z OKAZJI CHRZTU

Ludwik Nast I, czynny ok. 1830–1854; Warszawa druga ćwierć XIX w.; srebro pr. 12, wewnątrz złocona, 7 x 6,3 cm, 74 g; nr inw. MHW 25429,



Kubek z napisem dedykacyjnym z okazji chrztu

zakup od p. Lesława Dudka z Warszawy, 2000. Sygn. na spodzie: *L. Nast* — w poziomym owalu.

Kubek z rytym na brzuścu ornamentem w postaci liści akantu, okalającym pole z dedykacją: *Napamiątkę Chrztu / Kazimierzowi Beyer / Od / F. Roztropowicz / d: 14 lipca 1861.*

Kazimierz Beyer ur. w 1861 roku był synem znanego warszawskiego fotografa Karola Beyera (1818–1877).

#### SEKRETERA W STYLU EMPIRE

Polska, druga połowa XIX w.; drewno sosnowe, brzozone, jaworowe, dębowe barwione na czarno, kleina orzechowa, mosiężne aplikacje, 137,5 x 85 x 38 cm; nr inw. MHW 25326, dar p. Elżbiety Gurtler–Krawczyńskiej z Atlanty, 1999.

Wsparta na czterech graniastych, zbieżnych nóżkach. Z przodu u góry wąska szuflada opatrzona sztyldzikiem. Na tej samej wysokości, na ściętych narożach mebla, ozdobne okucia. Poniżej szuflady odkładany pulpit. U dołu dwuskrzydłowe drzwiczki z okrągłymi sztyldzikami. Wnętrze z dwiema półkami o pięciu podziałach oraz wnęką z trzema szufladkami po bokach. W dolnej części sekretery wstawiony segment z dwiema półkami u góry i dwiema szufladkami u dołu, zaopatrzonymi w okrągłe uchwyty.



Szafa sieniowa, późnobarokowa

**SZAFKA SIENIOWA, PÓŻNOBAROKOWA**

Polska, lata siedemdziesiąte XVIII w. Konstrukcja sosnowa, okleiny jesionowe, listwy z litego jesionu, żyłkowania orzechowe, sztyld kluczyzny mosiężny; wys. 240 cm, szer. 202 cm, głęb. 72 cm, nr inw. MHW 25387,



przekaz pp. Andrzejostwa Jałowickich z Warszawy — z zapisu testamentowego ich krewnej — p. Wandy Grunwaldowej, 1999.

Wsparta na 5 płaskich, profilowanych nogach; w dolnym wieńcu para szuflad nad profilowaną listwą cokołową; wyżej drzwi dwuskrzydłowe z gładkimi płycinami w głęboko fazowanych, faliście wykrojonych obramieniach; oś mebla zaznaczona listwą przyrymową w formie pilastra; naroża szafy ścięte, szerokie. W wieńcu górnym nad drzwiami płaskie pole przedzielone tralką; wydatny gzyms — falisty, wklęsło-wypukły, przerwany, z wolutami. Jedyłą dekorację stanowią żyłkowania i odpowiednio dobrane słoje okleiny.

### MEDALE, MEDALIONY, PŁAKIETY

Opracowanie: *Małgorzata Dubrowska*

#### ZETON KORONACYJNY KRÓLOWEJ ELEONORY MARII JÓZEFY

Jan Höhn Młodszy (?), Gdańsk, 1670; srebro złocone, bity, śr. 27 mm.

Av. Personifikacja Wiary na rydwanie zaprzężonym w dwie postacie: Sprawiedliwości i Pokoju. W otoku CUM EO ERAM CUNCTA COMPONENTENS.

Rv. Napis na tablicy ozdobionej gałązkami palmowym i ELEONORA MARIA/ IOSEPHA D. G. REGINA/POLON M. D. LIT. RUS. PRUSS/MAS. SAM. KIOU. VOL. PODOL./.../ FERDINANDI III FILIA/LEOPOLDI I GERMANA/IMPERATORUM/FELICITER CORONATA/WARS. ANNO MDCLXX./MENS OCT. DIE XV.

Niesygnowany; zakup na aukcji Warszawskiego Centrum Numizmatycznego w 1999 r., nr inw. MHW 25296.



Żeton koronacyjny królowej Eleonory Marii Józefy