

Pela, Włodzimierz

Inwentaryzacja architektoniczna zabytkowych kamienic oraz fotografia dokumentalna z lat 1906-1943 jako źródła do odbudowy Starego i Nowego Miasta w Warszawie

Almanach Muzealny 4, 131-152

2003

Artykuł został zdigitalizowany i opracowany do udostępnienia w internecie przez Muzeum Historii Polski w ramach prac podejmowanych na rzecz zapewnienia otwartego, powszechnego i trwałego dostępu do polskiego dorobku naukowego i kulturalnego. Artykuł jest umieszczony w kolekcji cyfrowej bazhum.muzhp.pl, gromadzącej zawartość polskich czasopism humanistycznych i społecznych oraz w kolekcji mazowieckich czasopism regionalnych mazowsze.hist.pl.

Tekst jest udostępniony do wykorzystania w ramach dozwolonego użytku.

Włodzimierz Pela

INWENTARYZACJA ARCHITEKTONICZNA ZABYTKOWYCH
KAMIENIC ORAZ FOTOGRAFIA DOKUMENTALNA Z LAT 1906-1943
JAKO ŹRÓDŁA DO ODBUDOWY STAREGO I NOWEGO MIASTA
W WARSZAWIE

Jest swoistym paradoksem w wielu dziedzinach nauki i sztuki, iż w miarę upływu czasu prace uważane za mniej istotne w hierarchii ich osiągnięć okazują się bardzo ważne, zaś wartość innych uważanych za najbardziej twórcze w danym momencie, ulega deprecjacji i zapomnieniu, i te uwzględniane są najczęściej w historii badań danej dziedziny. Wydaje się, iż podobne przypadki za uważać można również przyglądając się dziejom architektury i fotografii, a w szczególności analizując historię i znaczenie inwentaryzacji architektonicznej i dokumentacji fotograficznej obiektów zabytkowej architektury dotyczących Starego i Nowego Miasta w Warszawie, które powstały i były gromadzone w okresie od pierwszych dziesięcioleci do lat czterdziestych XX w. Pomiar architektoniczne i fotografie zabudowy staro- i nowomiejskiej miały w okresie swego powstania znaczenie przede wszystkim szkoleniowe i archiwalne, by następnie po zniszczeniach dokonanych podczas ostatniej wojny, stać się nieoceniającą bazą źródłową, tak dla prac rekonstrukcyjnych, jak i badawczych¹.

W naszych rozważaniach nie bez znaczenia jest również fakt zmian w podejściu do przyznawania obiektom wartości zabytkowej, co oczywiście miało

¹ W artykule zajmuję się przede wszystkim zbiorem dokumentacji pomiarów inwentaryzacyjnych architektury murowanej zgromadzonych w Zakładzie Architektury Polskiej Politechniki Warszawskiej oraz zbiorami fotograficznymi dawnego Towarzystwa Opieki nad Zabytkami Przeszłości uzupełnionymi dokumentacją fotograficzną Centralnego Biura Inwentaryzacji Zabytków Sztuki przechowywanymi obecnie w Pracowni Zbiorów Fotografii i Rysunków Pomiarowych Instytutu Sztuki PAN w Warszawie, które były wykorzystywane w latach odbudowy 1946-1954 i następnym przez Biuro Odbudowy Stolicy i Urząd Konserwatorski, przedsiębiorstwa projektujące i odbudowujące zabytkowe Stare i Nowe Miasto w Warszawie, a przede wszystkim przez projektantów i badaczy. Nie są to oczywiście wszystkie materiały, które były dostępne w tym okresie. Zbiory CBI i IS PAN wzbogaciły się o fotografie wykonane przed wojną przez Henryka Poddębskiego, przekazywane i włączane do zbioru co najmniej przed 1949 r., ale i później. Systematycznie powiększano bazę źródłową archiwaliów ikonograficznych, tak

wpływ na ich dokumentowanie. Decydowała o tym ich wartość artystyczna i kulturalna oraz czas budowy, przy czym granica uznawania obiektów za wartościowe i zabytkowe ze względu na czas powstania ulegała systematycznemu przesuwaniu się w górę. W okresie powojennej odbudowy szczególną uwagę przypisywano architekturze od średniowiecza do XVIII w., skupiając się w praktyce na architekturze barokowej i fragmentarycznie późnorenansowej. Jak pisze Piotr Biegański, oparcie się na średniowiecznym systemie zabudowy „umożliwiło zrealizowanie postulatów nowoczesnej urbanistyki” i „pozwoiliło na odrzucenie późnodziewiętnastowiecznej zabudowy wewnątrz bloków staromiejskich, której fragmenty, jeśli nawet pozostały po bombardowaniu – nie przedstawiały żadnej wartości technicznej. W efekcie, na miejscu ruder i zwałów gruzu zjawily się obszerne dziedzińce, przypominające najstarsze formy zabudowy bloków staromiejskich”². Trzeba jednak przypomnieć, iż nie zawsze rozbiórka ograniczała się do zabudowy późnodziewiętnastowiecznej, również obiekty powstałe w XVIII w. ulegały zniszczeniu podczas restauracji Starego i Nowego Miasta i to nie tylko przy powiększaniu podwórek, ale również w całym pasie zabudowy ulicy Podwale (fosy) przy odsłanianiu i eksponowaniu murów obronnych oraz podczas nadawania nowego wyglądu ulicy Brzozowej. Obecnie, po pięćdziesięciu latach, w większym zakresie ochroną konserwatorską objęte są obiekty z XVIII i XIX w., a nawet dokumentuje się relikty zabudowy, które powstały w XX w. i uległy zniszczeniu podczas ostatniej wojny.

Prezentowany artykuł poświęcony jest przede wszystkim kamienicom mieszczańskim. Inne obiekty zabytkowe znajdujące się w granicach Starego i Nowego Miasta, takie jak kościoły i Zamek Królewski, mają starsze tradycje inwentaryzacyjne, badawcze i restauracyjne, cieszyły się bowiem znacznie większym zainteresowaniem z racji pełnienia funkcji publiczno-sakralnej³.

wymienionych instytucji, jak i innych, nowo powstałych (np. Komisji Badań Dawnej Warszawy, zbiory odtwarzanego Archiwum Państwowego m.st. Warszawy, Muzeum Historycznego m. st. Warszawy, Pracowni Konserwacji Zabytków a następnie zbiory Zamku Królewskiego w Warszawie) o kolejne dokumentacje i fotografie m.in. Jana Bułhaka, Zofii Chomętowskiej, Zdzisława Marcinkowskiego, Leonarda Sempolińskiego, Tadeusza Przytkowskiego. Jednak bez przeprowadzenia specjalnych kwerend dotyczących powstawania tych zbiorów, trudno dokonać bardziej precyzyjnych ustaleń. Obecnie prowadzenie tego typu kwerend przez osobę spoza instytucji będących właścicielami tych zbiorów sprawia niekiedy znaczne kłopoty wynikające z różnych przyczyn, np. z faktu, iż dostęp do inwentarzy i ksiąg wpływów (jeżeli istnieją) jest utrudniony m.in. ze względu na bezpieczeństwo zbiorów. Nastąpiła zmiana pokolenia i osoby zajmujące się dzisiaj zbiorami nie zawsze są w stanie udzielić dokładnych informacji na temat pochodzenia danej fotografii, a także często historia zbiorów jest opracowywana przez osoby zajmujące się nimi w ramach instytucji – właściciela i w związku z tym informacje udostępniane są niechętnie.

² P. Biegański, *Odbudowa Starego Miasta*, w: *Stare Miasto i Zamek Królewski w Warszawie*, pod red. B. Wierzbickiej, Warszawa 1988, s. 24.

³ Np. dla katedry Św. Jana inwentaryzację pomiarową wykonał Adam Idźkowski przed przebudową kościoła w 1837–1842. Zamek Królewski w Warszawie ma wiele materiałów archiwalnych, w okresie restauracji po uzyskaniu przez Polskę niepodległości w 1918 r. fotografie obiektu wykonywano w ramach Pracowni Architektonicznej Zamku Królewskiego.

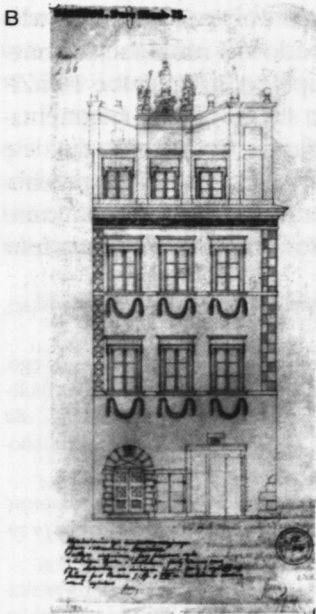
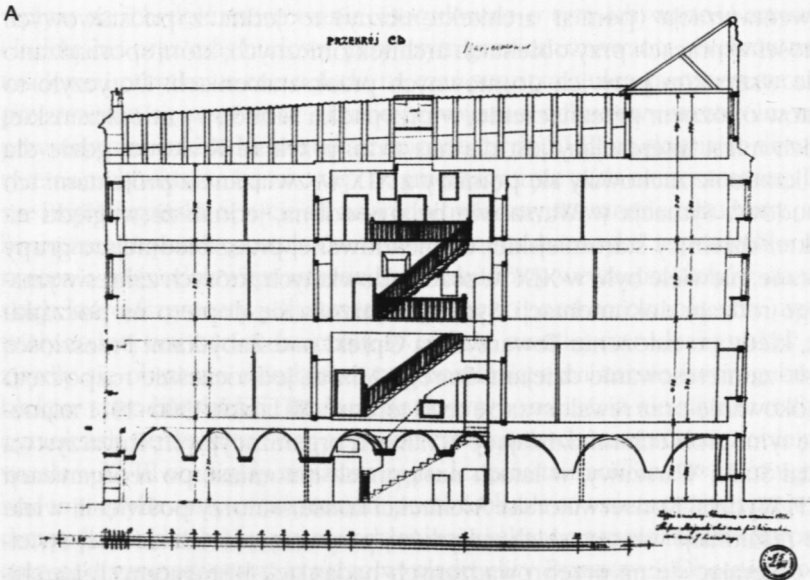
Inwentaryzacja (pomiar architektoniczny) to jedna z podstawowych czynności w pracach przy obiektach architektonicznych, którą sporządzano przede wszystkim przy ich gruntownych przekształceniach. Dotyczyło to obiektów o różnym przeznaczeniu, w przypadku zabudowy mieszczańskiej polskich miast interesujący jest dla nas m.in. przykład Krakowa, gdzie dla wielu kamienic zachowały się pomiary z XIX w. związane z projektami ich przebudów⁴. Sytuacja w Warszawie była podobna, jednak ze względu na charakter dzielnicy staromiejskiej, zamieszkiwanej przez biedniejsze grupy społeczne, niewiele było w XIX w. prac budowlanych, których zakres wymagał tego rodzaju dokumentacji. Sytuacja zmieniła się dopiero na początku XX w., kiedy po założeniu Towarzystwa Opieki nad Zabytkami Przeszłości, wzrosło zainteresowanie dziejami Starego Miasta, jednocześnie rozpoczęto porządkowanie oraz rewaloryzację tego terenu⁵. W latach 1906–1911 zajmował się tymi problemami działający w ramach organizacyjnych Towarzystwa Wydział Starej Warszawy, w latach następnych natomiast, po reorganizacji TOnZP, Wydział Konserwatorski. Architekci-konserwatorzy poświęcili wiele uwagi restauracji warszawskich zabytków, przywracaniu ich dawnej świetności opierając się na przeprowadzanych badaniach historycznych i architektoniczno-archeologicznych⁶. Jedną z pierwszych ważnych prac budowlanych na Starym Mieście była kompleksowa przebudowa i restauracja kamienicy Baryczków (Rynek Starego Miasta 32), zakupionej na siedzibę TOnZP w 1911 r. Z prowadzonych wtedy robót zachowała się, co prawda fragmentarycznie, dokumentacja pomiarowa oraz fotograficzna (il. 1A)⁷. Wydaje się również, iż było to jedno z istotnych wydarzeń (przykład wykupu, przebudowy kamienicy na dużą skalę oraz jej adaptacja na cele społeczne), które mogło zainicjować odrodzenie Starego Miasta. Towarzystwo doprowadziło

⁴ Patr.: *Katalog pomiarów zabytków architektury i budownictwa*, pod red. M. Charytańskiej, Warszawa 1967.

⁵ Towarzystwo Opieki nad Zabytkami przeszłości działało na obszarze Królestwa Kongresowego. Informacje o jego działalności zamieszczam na podstawie materiałów publikowanych w „Biuletynie Historii Sztuki i Kultury” oraz w zbiorze artykułów i przedruków *Ocalić przeszłość dla przyszłości. Towarzystwo Opieki nad Zabytkami Przeszłości 1906–1944*, Warszawa 1985, Biblioteka Muzealnictwa i Ochrony Zabytków, seria B, t. LXXV, pod red. R. Brykowskiego.

⁶ O działalności konserwatorskiej TOnZP w Warszawie patrz.: B. Wierzbicka, *Działalność konserwatorska TOnZP w Warszawie w latach 1906–1914*, w: *Ocalić przeszłość dla przyszłości*, jw., s. 64–78.

⁷ Rysunki inwentaryzacyjne (rzuty przyziemia, I, II, III piętra i poddasza oraz przekrój w skali 1:50) wykonane w 1911 r. przez studentów architektury ze Lwowa a przede wszystkim Stefana Majewskiego pod kierunkiem inż. arch. Juliana Lisieckiego oraz fotografie z „placu budowy” Stanisława Pronaszki i Władysława Marconiego znajdują się w Pracowni Zbiorów Fotografii i Rysunków Pomiarowych IS PAN w Warszawie (inwentaryzacje – tzw. zbiory CBI – nr inw. 2606, 2608, 2609, fotografie nr inw. 4737B–4740B). Rysunki inwentaryzacyjne (rzut przyziemia, I, II i III piętra, przekrój poprzeczny oraz elewacja frontowa kamienicy nazywana „lice od strony rynku”) zostały zamieszczone przez J. Lisieckiego w *Dom Baryczków na Starym Mieście*, „Przegląd Techniczny” 1911, t. 49, nr 47, s. 610–612.



1. A - kamienica Baryczków. inwentaryzacja z 1911 r. - przekrój;
- B - inwentaryzacja elewacji frontowej kamienicy Rynek Starego Miasta 28 z 1928 r.

również do usunięcia z rynku straganów, szpetnych szyldów, uporządkowania wejść i odświeżenia portali. Prowadziło działania propagandowe na rzecz wykupów i uporządkowania staromiejskich domów, przywracania im pierwotnego wyglądu i charakteru, co zaowocowało restauracją domu Aleksandra Johna (u zbiegu Krakowskiego Przedmieścia i placu Zamkowego), dziedzińca domu Fugierów (Rynek Starego Miasta 27), fasady kamienicy Rynek Starego Miasta 11, nadbudowy domu nr 93 na placu Zamkowym, a następnie kamienicy Pod Św. Anną (Rynek Starego Miasta 31)⁸. Wyniki badań historycznych i architektoniczno-archeologicznych ostatnio

z wymienionych obiektów (31) oraz wykonana podczas prac konserwatorskich w 1913 r. dokumentacja pomiarowa i fotograficzna opublikowane

⁸ Dwudziestolecie działalności Towarzystwa Opieki nad Zabytkami Przeszłości w Warszawie 1906–1932, „Biuletyn Historii Sztuki i Kultury”, R. I, 1932–1933, nr 4, s. 241–260.

zostały w monografii tej kamienicy⁹. Dokonano również przebudowy kamienicy przy Świętojańskiej 2, w związku z którą zachowały się rysunki pomiarowe przekrojów budynku¹⁰. Wykonano także rysunek pomiaru elewacji frontowej i projekt restauracji kamienicy Rynek Starego Miasta 28 (il. 1 B)¹¹.

Towarzystwo Opieki nad Zabytkami Przeszłości zainicjowało także zbieranie i wykonywanie dokumentacji fotograficznej dotyczącej zabytków Warszawy.

Po uzyskaniu przez państwo polskie niepodległości w 1918 r. miały miejsce dwa wydarzenia, niezwykle ważne dla inwentaryzacji zabytków. Pierwszym z nich było powołanie w 1919 r. w Ministerstwie Kultury i Sztuki stanowiska specjalnego referenta inwentaryzacji oraz wydanie instrukcji szczegółowej dla inwentaryzatorów, a w dziesięć lat później, w 1929 r., utworzenie Centralnego Biura Inwentaryzacji Zabytków Sztuki w Ministerstwie Wyznań Religijnych i Oświecenia Publicznego¹². Drugim istotnym wydarzeniem, było utworzenie w 1923 r. Zakładu Architektury Polskiej przy Wydziale Architektury Politechniki Warszawskiej. Zorganizował go i kierował nim aż do 1939 r. prof. Oskar Sosnowski, zaś działalność Zakładu przyniosła wymierne korzyści dla obiektów warszawskich, w naszym przypadku kamienic staromiejskich. Powstał bowiem w Warszawie ośrodek naukowy, który w dążeniu do wszechstronnego kształcenia architektów, uwzględnił w swoich pracach terenowych oraz w programie dydaktycznym również pomiary inwentaryzacyjne. Wykonywali je bezpośrednio pracownicy Zakładu oraz studenci architektury w okresie letnim, po trzecim semestrze studiów w ramach ćwiczeń z historii architektury polskiej. Jak pisze prof. Jan Zachwatowicz, jeden z uczestników i opiekunów tych prac, inwentaryzacja pomiarowa pozwalała studentom na bezpośrednie przestudiowanie obiektu i jego gruntowną analizę architektoniczną i techniczną, a jednocześnie była ważnym wkładem w naukę. Co prawda, pomiary miały różną wartość, nie zawsze mogły być traktowane jako zupełnie pewna dokumentacja, jednak nawet w tym przypadku miały istotne znaczenie informacyjne. Prace te były organizowane grupowo pod kierunkiem asystentów, co zapewniało właściwą metodę i zakres wykonania zadania¹³.

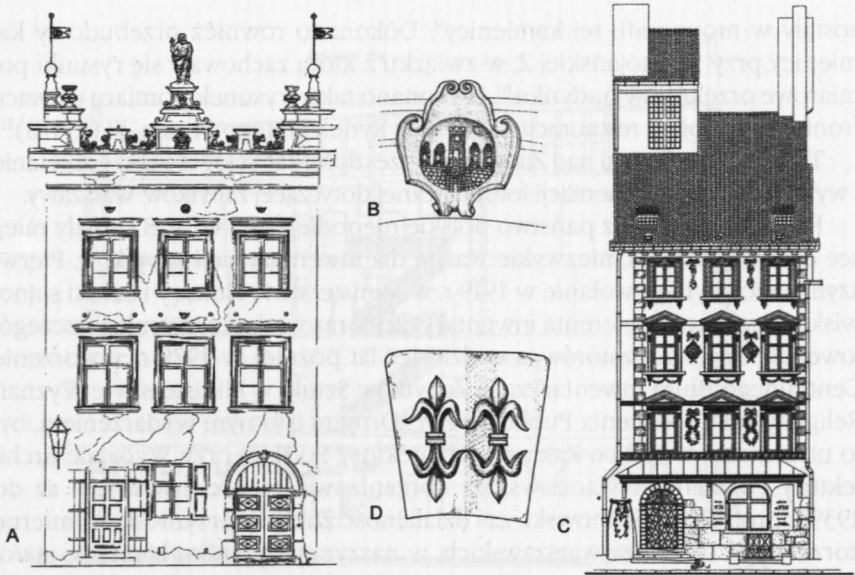
⁹ M. Bardach, J. Wojciechowski, *Kamienica ksiąg mazowieckich*, Warszawa 1928 (dokumentacja rysunkowa Tymoteusza Sawickiego, fotograficzna Stanisława Rakowskiego, nr 6382B - IS PAN).

¹⁰ Przekroje wykonane w 1918 r. przez Józefa Napoleona Czerwińskiego, zachowane w zbiorach IS PAN (?).

¹¹ Pomiar w skali 1:50 oraz projekt restauracji fasady kamienicy Rynek Starego Miasta 28 wykonany przez arch. Jana Łukasika w 1928 r. (dawne zbiory CBI - nr inw. 2603/9 i 2605/9 IS PAN).

¹² J. Szablowski, *Dzieje inwentaryzacji zabytków w Polsce*, „Ochrona Zabytków”, R. II, 1949, nr 2, s. 79.

¹³ J. Zachwatowicz, *Pomiary zabytków architektury murowanej w zbiorach Zakładu Architektury Polskiej Politechniki Warszawskiej*, „Ochrona Zabytków”, R. V, Zeszyt Specjalny, 1952, s. 4.

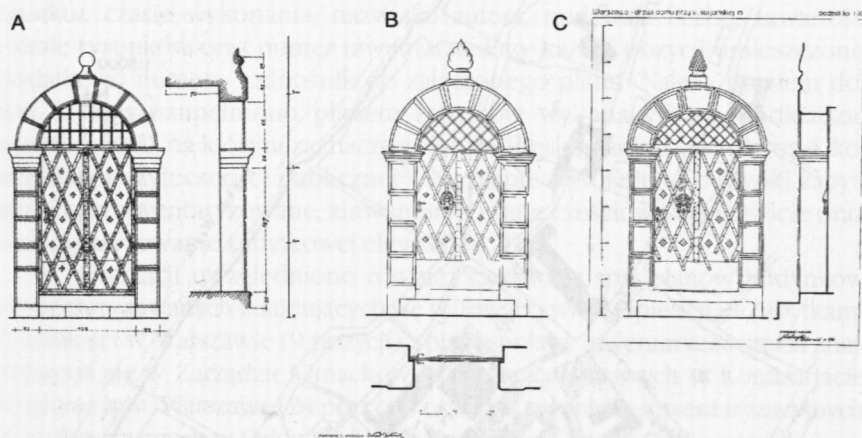


2. Kamienica Wąski Dunaj 8: A - inwentaryzacja elewacji frontowej (1936); B - rysunek gmerku; C - inwentaryzacja elewacji frontowej kamienicy Fukierowskiej (Rynek Starego Miasta 27) z 1936/37 r.; D - rysunek gmerku kamienicy Fukierowskiej

Działalność inwentaryzacyjna i badawcza Zakładu Architektury Polskiej miała oczywiście zakres znacznie poza Warszawę wykraczający. Pomiary architektury murowanej, wiejskiej oraz wykonanie planów miast i kopii malarstwa monumentalnego obejmowało cały ówczesny obszar Polski. Jednak podnoszona tu szczęśliwa okoliczność dla obiektów warszawskich, szczególnie kamienic, które nie były zabytkami najwyższej klasy, polegała na tym, iż wykonanie inwentaryzacji nie wymagało kosztownych i czasochłonnych wyjazdów, i zbyt wielkich nakładów finansowych. Znajdowały się one blisko uczelni i najczęściej nie były zbyt wielkie i skomplikowane dla przeprowadzenia inwentaryzacji przez adeptów architektury.

Miał oczywiście rację Jan Zachwatowicz określając wartość wykonanych rysunków pomiarowych jako różną i różnorodną. Dla porównania prezentuję kilka przykładów. Pomiar elewacji frontowej kamienicy przy ul. Wąski Dunaj 8 to dokumentacja realistyczna, na której zaznaczono również stan zachowania i zniszczenia obiektu, nie uwzględniono na niej jednak gmerku właścicieli kamienicy Gianottich znajdującego się w kartuszu w kluczu portalu (il. 2 A i B)¹⁴. Podobną sytuację notujemy przy przepięknie wykonanym pomiarze elewacji

¹⁴ Inwentaryzacja elewacji frontowej w skali 1:50 wykonana została w 1929 r. przez Zygmunta Bułakowskiego i Izidora Fajnberga (nr inw. ZAP 15311). Gmerku nie zauważono, a może był niewidoczny w momencie wykonywania pomiaru.



3. A - inwentaryzacja portalu kamienicy Świętojańska 17; B i C - inwentaryzacje portalu kamienicy Świętojańska 15 wykonane przez dwie różne osoby w 1929 i 1930 r.

frontowej kamienicy Fukierowskiej (Rynek Starego Miasta 27 - il. 2 C i D), gdzie również zapomniano, lub niezauważono, a może stwierdzono, iż w tej skali nie warto zaznaczać w kluczu portalu wizerunku głównego herbu Fukierów¹⁵. Inwentaryzacja portalu kamienicy przy ul. Świętojańskiej 17 jest dokumentacją schematyczną, wykreślona równo pod linijkę, z podaniem wymiarów poszczególnych elementów obiektu¹⁶ (il. 3 A). Bardzo interesujące jest także porównanie pomiarów inwentaryzacyjnych portalu kamienicy przy ul. Świętojańskiej 15 wykonanych przez dwie różne osoby - oglądamy ten sam portal a jednak w szczegółach inny (il. 3 B i C)¹⁷.

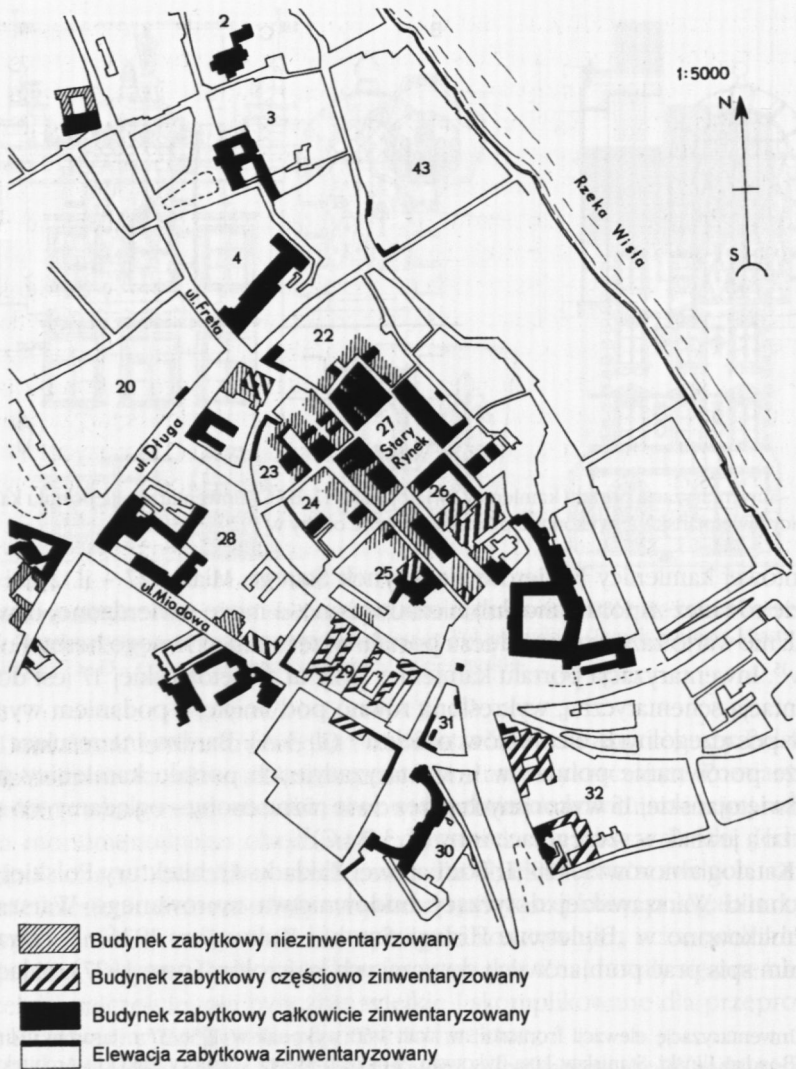
Katalog zbiorów Sekcji III Pomiarowej Zakładu Architektury Polskiej Politechniki Warszawskiej dotyczący budownictwa murowanego Warszawy opublikowano w „Biuletynie Historii Sztuki i Kultury” w 1936 r.¹⁸ Zawarto w nim spis prac pomiarowych dotyczących kościołów (poz. 1-27), pałaców

¹⁵ Inwentaryzację elewacji frontowej w skali 1:50 wykonali w 1936/37 r. Jarosław Gliński, Bogdan Iliński, Stanisław Jaxa-Bykowski, Wojciech Meyer - Zbiory Zakładu Architektury Polskiej nr inw. 15088.

¹⁶ Inwentaryzacja powstała przy udziale dwóch osób w 1927 r. Obiekt mierzyli Brunon Hein i Bohdan Lewandowski, wykreślił go natomiast tylko ten ostatni (nr in. ZAP 15478).

¹⁷ Inwentaryzację wykonali Czesław Jabłoński w 1930/31 oraz Edward Stelczyk w 1931 r. - Zbiory ZAP nr inw. 15475, 15476.

¹⁸ „Biuletyn Historii Sztuki i Kultury”, R. IV, 1936, nr 4, s. 233-248. Materiały do publikacji przygotowała Sekcja Urbanistyki Zakładu Architektury Polskiej. Zamierzeniem autorów było przedstawienie stanu inwentaryzacji zabytków monumentalnych w Warszawie na podstawie materiałów zgromadzonych w Zakładzie Architektury Polskiej, w TONZP oraz w urzędach państwowych, dokonane dzięki uprzejmej współpracy z przedstawicielem Towarzystwa, inż. arch. Tymoteuszem Sawickim, konserwatorem warszawskim oraz inż. arch. Antonim Karczewskim, referendarzem Komisariatu Rządu na m.st. Warszawę.



4. Plan Starego i Nowego Miasta z zaznaczonym stanem inwentaryzacji obiektów zabytkowych w 1936 r.

(poz. 28–49), pałaców i willi podmiejskich (poz. 50–69), budynków użyteczności publicznej (poz. 70–78), domów i kamienic (79–177) oraz varia (poz. 178–192)¹⁹. Każda z pozycji spisu zawierała informacje o nazwie – adresie

¹⁹ Wśród tych ostatnich (varia) zapisano pomiary pięciu portali staromiejskich w skali 1:10, 1:20, 1:2 wykonanych przez Jadwigę Dobrzyńską. Nie udało się jednak ustalić ich lokalizacji ani obecnego miejsca przechowywania rysunków.

obiekty, czasie wykonania, nazwisko autora, podawała liczbę, zawartość i skalę rysunków oraz numer inwentarza. Przy każdej pozycji umieszczono dodatkowo numer - odnośnik do załączonego planu. Należy bowiem dodać, iż spis uzupełniono planem zabytków wykonanym na podkładzie w skali 1:5000, na którym zaznaczono grubą kreską budynki państwowe, komunalne i użyteczności publicznej²⁰. Na planie wyróżniono budynki zabytkowe niezinventaryzowane, zinventaryzowane częściowo i całkowicie oraz zinventaryzowanie zabytkowej elewacji (il. 4).

W publikacji uwzględniono również częściowy spis planów budynków zinventaryzowanych znajdujących się w Towarzystwie Opieki nad Zabytkami Przeszłości w Warszawie (9 pozycji), spis rysunków inwentaryzacyjnych znajdujących się w Zarządzie Gmachów i Placów Państwowych w Komisariacie Rządu na m.st. Warszawę (24 pozycje) oraz spis rysunków inwentaryzacyjnych przechowywanych w Oddziale Sztuki Komisariatu Rządu (118 pozycji).

Z interesujących nas obiektów staromiejskich, których pomiary wykonano w ramach prac terenowych Zakładu Architektury Polskiej natrafiamy na kamienice Krzywego Koła 1 i 3, 4, 5, 9, 10, 22, Jezuicka 4; Nowomiejską 2, 4, 6, 7, 8, 10, 11, 12; Piwną 20, 23, 33, 35; Rynek Starego Miasta 1, 3, 4-12, 14, 16-22, 24-26, 28-30, 34, 36, 40; Świętojańska 2, 4, 14, 15, 17, 19, 21, 23, 25, 27, Szeroki Dunaj 5-7, Wąski Dunaj 8, 10 oraz kamienicę na rogu Piwnej i placu Zamkowego (nr hipoteczny 105).

W zbiorach Zarządu Gmachów i Placów Państwowych Komisariatu Rządu znajdowały się pomiary kamienic Jezuicka 1-3 (dawna siedziba Archiwum Akt Dawnych), Jezuicka 4 (Muzeum Pedagogiczne) oraz kamienicy Nowomiejska 26, w Oddziale Sztuki Komisariatu Rządu przechowywano natomiast rysunki pomiarowe związane z kamienicami Rynku Starego Miasta 2, 23, 28 i 32.

W Towarzystwie Opieki nad Zabytkami Przeszłości wśród 9 pozycji dotyczących Warszawy dla Starego Miasta istotny jest dla nas tylko jeden rysunek - elewacja bloku zabudowy między ulicami: Wąski Dunaj, Szeroki Dunaj i Podwale.

Patrząc na plan pokazujący wyniki prac pomiarowych wykonanych do 1936 r. interesujące jest rozumienie przez jego autorów, a zapewne i szersze grono historyków architektury i konserwatorów zabytków z tego okresu, zakresu pojęcia (terminu) budynku zabytkowego. Widzimy bowiem wiele białych plam na prezentowanym planie np. część terenów na Starym Mieście przy ulicach: Brzozowej, Celnej, Kanonii, Jezuickiej, Nowomiejskiej, Piekarskiej, Rycerskiej, Świętojańskiej, Wąskim Dunaju, na placu Zamkowym, a także przy: Mostowej, Freta, Starej itd., czyli miejsc zajmowanych przez obiekty, zdaniem autorów, nie uznawanych w tym czasie za zabytki.

²⁰ Wykorzystano plan zabytków miasta Warszawy w skali 1:5000, sporządzony z ramienia Towarzystwa Opieki nad Zabytkami Przeszłości w Warszawie przez architektów Zdzisława Kalinowskiego, Tadeusza Tołwińskiego i Jarosława Wojciechowskiego w 1916 r.

Na podstawie publikowanego katalogu możemy również ustalić, iż pomiary kamienic staromiejskich wykonywane przez pracowników i studentów Zakładu Architektury Polskiej rozpoczęto w 1921 r. (Rynek Starego Miasta 27), jednak większość z nich wykonano w latach 1931–1936. Wydaje się, iż od tego momentu zaprzestano na większą skalę dalszych pomiarów kamienic na obszarze Starego Miasta. Być może uznano dotychczasowy stan za zadawalający, być może jednak należy to wiązać z rozpoczęciem przez Zakład Architektury Polskiej realizacji nowego i ważnego dla Starego Miasta tematu badawczego i konserwatorskiego kierowanego przez Jana Zachwatowicza – prac nad odsłonięciem i ekspozycją miejskich murów obronnych²¹. W okresie 1937–1939 wykonano tylko pomiary kilku kamienic, m.in. przy Piwnej 3 oraz Nowomiejskiej 16–18, Podwalu 48 i Wąskim Dunaju 20 (tzw. ludwisarnia na międzymurzu)²², przy czym trzy ostatnie też można uznać za prace związane z miejskimi murami obronnymi.

Zbiór pomiarów architektonicznych Zakładu Architektury Polskiej Politechniki Warszawskiej podczas ostatniej wojny i Powstania Warszawskiego uległ tylko częściowemu zniszczeniu, większość udało się uratować i obecnie przechowywany jest na Wydziale Architektury Politechniki Warszawskiej w Zakładzie Architektury Polskiej. Omawiana publikacja katalogu zbiorów pomiarów architektonicznych wykonanych do 1936 r. oraz dwie publikacje spisów inwentarzowych istniejących pomiarów architektonicznych, które miały miejsce w okresie powojennym (w 1952 i 1967 r.), stwarzają możliwość prześledzenia zmian ilościowych w materiałach pomiarowych dotyczących m.in. Starego i Nowego Miasta w Warszawie, dokonania uzupełnień o kolejne inwentaryzowane obiekty i stwierdzenia strat w zbiorach²³. Dzięki temu było możliwe podanie informacji o wykonaniu wspomnianych powyżej pomiarów kamienic z lat 1937–1939²⁴. Stwierdzono także ubytki – w zbiorach Zakładu Architektury Polskiej brak inwentaryzacji kamienicy Świętojańska 2 i częściowo Rynek Starego Miasta 29. Brak również inwentaryzacji kamienic Rynek Starego Miasta 2 i 23, które przechowywano przed wojną w Oddziale Sztuki Komisariatu Rządu²⁵ oraz rysunku elewacji bloku zabudowy między

²¹ Prace te na zlecenie władz miejskich i konserwatorskich Warszawy rozpoczął Jan Zachwatowicz w 1936 r.

²² Inwentaryzacja tzw. ludwisarni Wąski Dunaj 20 wykonał Tadeusz Melchinkowicz w 1937 r. (rzut piwnic i parteru).

²³ Trzeba jednak zaznaczyć, iż publikacje te nie są pozbawione błędów, przy ich sporządzaniu przyjęto różne zasady publikacji, np. spis z 1952 r. nie uwzględnia autorów inwentaryzacji, co utrudnia dokonywanie porównań.

²⁴ Warta przekazania jest informacja o wykonywaniu przez Jana Zachwatowicza inwentaryzacji Strony Dekerta w 1942 r., oraz inna, nie dotycząca co prawda kamienic mieszczańskich, o prowadzeniu prac pomiarowych podczas wojny np. pomiary inwentaryzacyjne kościoła Św. Anny na Krakowskim Przedmieściu w 1943 r. przez architekta Leokadię Rossochacką.

²⁵ Inwentaryzacja kamienicy Świętojańska 2 wykonana w 1934 r. przez Czesława Duchnowskiego (5 planów, 1 przekrój i elewacja 1:100), natomiast zauważone braki rysunków inwen-

ulicami Wąski Dunaj, Szeroki Dunaj i Podwale. Natrafiono natomiast na pomiar pierzei zachodniej placu Zamkowego z wylotami ulic Podwale, Piwna i Świętojańska w skali 1:200 wykonany w 1936 r.²⁶ oraz plan I, II, III piętra i elewację dziedzińca kamienicy Rynek Starego Miasta 27 sporządzone przed wojną 1939 r.²⁷

Działalność inwentaryzacyjna na Nowym Mieście przed rozpoczęciem wojny ograniczyła się, poza pracami związanymi z kościołem NMP, do wykonania pomiarów tylko kilku kamienic przy ulicy Długiej.

Drugą ważną grupą materiałów, możliwych do wykorzystania przy pracach projektowych związanych z odbudową Starego Miasta jest fotografia dokumentalna. Oczywiście pokazywanie Warszawy oczyma fotografa nie było zjawiskiem rzadkim. Rozpoczęło się już w XIX w., że wspomnę słynne panoramy Warszawy wykonane przez Karola Beyera z latarni kościoła Ewangelicko-Augsburskiego w 1857 r. czy przez Konrada Brandla z remontowanej wieży zegarowej zamku warszawskiego w 1873 r. Prace wielu wybitnych fotografów zamieszczano w piśmie ilustrowanych i publikacjach w okresie przed 1939 r. i mogły być one pomocą w pracach konserwatorskich²⁸. Jednak dopiero gromadzenie i wykonywanie fotografii w celu utworzenia zbioru dokumentującego wygląd i przemiany architektury dawnej Warszawy, można chyba uznać za początek tworzenia nowej jakościowo bazy źródłowej. Teoretycznie o działalności tego rodzaju można mówić od momentu założenia w Warszawie Towarzystwa Opieki nad Zabytkami Przeszłości w 1906 r., którego członkowie zajmujący się fotografią wykonywa-

taryzacyjnych kamienicy Rynek Starego Miasta 29 to dwa plany, przekrój i elewacja w skali 1:50 wykonane w 1935 r. przez Józefa Andrzejewskiego i Michała Dołżenkę (patrz: Spis z 1936 r., „Biuletyn Historii Sztuki i Kultury”, R. IV, 1936, nr 4). Z kamienicą Rynek Starego Miasta 2 sprawa jest niejasna. W spisie z 1936 r., w części dotyczącej Komisariatu Rządu znajdujemy krótką informację: Kamienica Rynek Starego Miasta 2 rysunki inwentaryzacyjne pozycje 113–118. W publikowanym spisie zbiorów rysunków pomiarowych Instytutu Sztuki z 1952 r. (stan 31 grudnia 1951), które przejęło materiały CBI, wymieniono inwentaryzację: 4 rzuty i 2 przekroje w skali 1:100, nie podając jednak nazwisk autorów. Obecnie brak tych rysunków w zbiorach IS PAN. Katalog pomiarów zabytków z 1967 r. wymienia natomiast inwentaryzację dotyczącą tej kamienicy, wykonaną w 1950 r., ale znajdującą się w zbiorach ZAP PW: 2 rzuty, 3 przekroje, 2 elewacje 1:50, wykonane przez Roberta Klementowicza i R. Synoś.

²⁶ Rysunek elewacji – dawne zbiory CBI obecnie zbiory IS PAN nr inw. 2558; patrz także *Katalog pomiarów zabytków architektury i budownictwa*, Warszawa 1967, s. 586.

²⁷ Pomiar wykonany został przez H. Jastrzębskiego – zbiory IS PAN, nr inw. 3848, 3849, 3850, 3851.

²⁸ Na temat fotografii wcześniejszej patrz: K. Lejko, J. Niklewska, *Warszawa na starej fotografii 1850–1914*, Warszawa 1978; J. Niklewska, *Panorama fotograficzna Warszawy XIX w. z latarni kościoła ewangelicko-augsburskiego*, „Kronika Warszawy”, 1979, nr 4, s. 137–143; K. Lejko, *Warszawa w obiektywie Konrada Brandla*, Warszawa 1985. Ilustracje Warszawy zamieszczane były w „Tygodniku Ilustrowanym” oraz publikacjach o Polsce i Warszawie, gdzie wykorzystywano dzieła wybitnych fotografów z tego okresu: Jana Bulhaka, Henryka Podłębskiego, Zdzisława Marcinkowskiego, np. *Polska w krajobrazie i zabytkach*, Warszawa 1930; itp.

li zdjęcia zabytków Starego Miasta, a w szczególności od 1908 r., kiedy to rozpoczęto pod kierunkiem prof. Wincentego Trojanowskiego planową akcję fotograficzno-inwentaryzacyjną „Stara Warszawa”²⁹.

Historię zbioru fotografii Towarzystwa znamy z nielicznych wzmianek w publikacjach. Znajdujemy w nich informacje o istnieniu zaczątków zbiorów fotografii w latach 1906–1909, powołaniu Komisji Muzealno – Bibliotecznej dla koordynacji prac: Biblioteki, Zbiorów oraz Archiwum Ikonograficznego i Fotograficznego w 1913 r., o działaniu Pracowni Fotograficznej w 1914/15 r.³⁰, o wydatkowaniu przez Pracownię Fotograficzną 3 zł na materiały fotograficzne w roku 1933³¹, oraz o przekazaniu zbiorów fotograficznych Centralnemu Biuru Inwentaryzacji Zabytków Sztuki (po 1929 r. wg Ryszarda Brykowskiego lub w 1936 r. wg Jerzego Kowalczyka)³². Następnie zbiór fotografii był powiększany i porządkowany w ramach tworzonego przez CBI archiwum fotograficznego w latach 1935–1939. W okresie wojny zbiory zostały przez Niemców wywiezione do Krakowa i przechowywane w nowym gmachu Biblioteki Jagiellońskiej, w mieszczącym się tam niemieckim Urzędzie Konserwatorskim. Straty wojenne były nieznaczne. Następnie w 1946 r. w ramach dawnego CBI związanego z nowopowstałym Państwowym Instytutem Sztuki w Naczelnej Dyrekcji Muzeów i Ochrony Zabytków, podległej Ministerstwu Kultury i Sztuki, powróciły do Warszawy³³. Obecnie są przechowywane w Pracowni Zbiorów Fotografii i Rysunków Pomiarowych Instytutu Sztuki PAN w Warszawie.

Brak jest do tej pory szczegółowego opracowania kolekcji fotografii TONZP i CBI omawiającego jej powstanie, zawartość oraz tematykę i autorów fotografii³⁴. Można jednak dokonać próby charakterystyki zbioru w odniesieniu do materiałów dotyczących Warszawy, a w szczególności Starego Miasta po dokonaniu przeglądu zgromadzonych w nim kart katalogowych fotografii³⁵.

²⁹ B. Wierzbicka, *Działalność konserwatorska TONZP w latach 1906–1914*, w: *Ocalić przeszłość dla przyszłości*, jw., s. 64.

³⁰ Materiały do historii TONZP, *Wewnętrzna struktura organizacyjna Towarzystwa*, w: *Ocalić przeszłość dla przyszłości*, jw., s. 90 i 91.

³¹ *Sprawozdanie Towarzystwa Opieki nad Zabytkami Przeszłości za rok 1933, Sprawozdanie kasowe za rok 1933*, „Biuletyn Historii Sztuki i Kultury”, R. II, 1934, nr 4, s. 323.

³² R. Brykowski, *Ocalić przeszłość dla przyszłości*, s. 11 oraz J. Kowalczyk, *Powołanie i działalność Towarzystwa Opieki nad Zabytkami nad Zabytkami Przeszłości*, s. 14, w: *Ocalić przeszłość dla przyszłości*, jw.

³³ J. Szablowski, *Dzieje inwentaryzacji zabytków sztuki w Polsce*, „Ochrona Zabytków”, R. II, 1949, nr 2, s. 80–82. Jednak jak wynika z publikacji *Instytut Sztuki Akademii Nauk 1949–1999*, Warszawa 2000, s. 11, zbiory CBI włączono do Państwowego Instytutu Sztuki dopiero w 1951 r.

³⁴ Krótka informacja o zbiorach zawarta jest w artykule Wandy Mossakowskiej, *Zbiory fotografii i rysunków pomiarowych*, w publikacji okazjonalnej *Instytut Sztuki Polskiej Akademii Nauk 1949–1999*, pod red. E. Krasieńskiego, Warszawa 2000, s. 248–250.

³⁵ W zbiorach TONZP znajdowały się oczywiście fotografie wielu obiektów zabytkowych oraz nowo powstałych na terenie Warszawy – np. Nowy Ratusz (pałac Jabłonowskich) na placu Teatralnym oraz Teatr Wielki.

| TOWARZYSTWO OPIEKI NAD ZABYTEKAMI PRZESZŁOŚCI. | |
|--|-----------|
| Wpisano do katalogów: | |
| inwent. | 4.F.16 |
| syf. | 1911/1916 |
| powiat. | 6.F.16 |
| autor. | 13.F.16 |
| przedm. | |
| klisz. | |

| TOWARZYSTWO OPIEKI NAD ZABYTEKAMI PRZESZŁOŚCI. | |
|--|---|
| Data zdjęcia: | 1911 |
| Miejscowość: | Warszawa |
| Przedmiot: | Zou Baryerków |
| Objaśnienie: | fasada frontowa, pod balkonem |
| Fotografował: | Z. Kalinowski |
| Ofiarował: | odbitek zakupione do zbiorów Towa, 1915 |
| Kliska znajduje się: | u autora |

| TOWARZYSTWO OPIEKI NAD ZABYTEKAMI PRZESZŁOŚCI. | |
|--|-----------------------|
| Data zdjęcia: | m. 1912 |
| Miejscowość: | Warszawa |
| Przedmiot: | Nm Baryerków |
| Objaśnienie: | atyka, V. dek i żelaz |
| Fotografował: | } J. Kalinowski |
| Ofiarował: | |
| Kliska znajduje się: | u autora |

5. Karta fototeki Towarzystwa Opieki nad Zabytkami Przeszłości – stempel i nalepka opisu karty

Wydaje się, iż udokumentowanym momentem, który zapoczątkował powstanie zbioru, była akcja zakupu fotografii Warszawy w 1915 r., najczęściej w formie odbitek, wpisywanych do księgi inwentarzowej w roku 1916. Odbitki naklejano na twardej tekturze formatu A4, na odwrocie natomiast umieszczano stempel tabelki wprowadzający ujednolicony opis, która zawierała hasła: *data*, *numer*, *miejscowość*, *przedmiot*, *objaśnienie*, *fotografował*, *ofiarował*, *kliska znajduje się*. Na części kart fototeki zamiast stempla naklejano papierową etykietkę (nalepkę) zawierające prawie te same hasła (bez hasła *numer*). Na karcie umieszczano również pieczętkę z napisem: *wniesiono do katalogu* (il. 5)³⁶. Odbitki zakupiono lub otrzymano od Stanisława Dzikowskiego³⁷, Zdzisława Kalinowskiego³⁸, Zdzisława Marcinkowskiego³⁹, Władysława Marconiego⁴⁰, Stanisława Nofok-Sowińskiego, J[ózefa] Różewicza, Jarosława Wojciechowskiego⁴¹,

³⁶ Ten sposób katalogowania kończy się prawdopodobnie w 1916 r.

³⁷ Stanisław Dzikowski zajmował się tematyką zabytków, publikował artykuły w „Tygodniku Ilustrowanym”. Fotografia podwórka nieokreślonej kamienicy nr inw. 12968-R.

³⁸ Zdzisław Kalinowski, architekt związany z działalnością TONZP.

³⁹ Kamienica Bugaj 16 nr inw. 12926 R.

⁴⁰ Władysław Marconi, architekt-konserwator, członek TONZP, prowadził prace konserwatorskie przy dziedzincu kamienicy Fukiera, kamienicy Baryczków, kamienicy Pod Św. Anną.

⁴¹ Architekt-konserwator, członek TONZP.

Jana Nowickiego⁴², Teodora Łapińskiego⁴³ oraz autorów, których nazwisk nie znamy⁴⁴. Oczywiście znaczną ich część zrobiono wcześniej. Wylot ulicy Nowomiejskiej z Rynku Starego Miasta Zdzisław Kalinowski fotografował w 1898 r.⁴⁵, inne miejsca uwiecznił w latach 1910–1915⁴⁶, zdjęcia Rynku Staromiejskiego pochodzą z lat 1912–1915⁴⁷, Piwnej z 1908 i 1915 r.⁴⁸ Znaczna część zakupionych fotografii związana była z kościołami Starego i Nowego Miasta, przede wszystkim wnętrzem katedry Św. Jana⁴⁹. Wiele z nich ma charakter bardziej okazjonalny, wskazujący jednak na zainteresowanie autorów tematyką historii miasta. Znaczna część autorów fotografii związana była z Towarzystwem Opieki nad Zabytkami Przeszłości i środowiskiem konserwatorskim.

Być może jedną z przyczyn powstania zbioru tematycznie związanego z dawną zabudową, były prace przy kamienicy Baryczków i próba zgromadzenia dla niej fotograficznej dokumentacji historycznej. W kolekcji spotykamy bowiem zdjęcia tak z czasu prowadzenia prac konserwatorskich z 1910–1912 r. wykonane przez fotografa amatora Stanisława Pronaszko oraz Władysława Marconiego⁵⁰, jak i fotografie kamienicy, dachu, portalu, herbu Baryczków, wnętrza budynku, klatki schodowej i podwórza przed restauracją zakupione u Stanisława Dzikowskiego⁵¹, Zdzisława Kalinowskiego⁵², Władysława Marconiego⁵³, Stanisława Nofok-Sowińskiego⁵⁴ i autorów o nieustalonych nazwiskach⁵⁵.

⁴² Fotografia spichlerza Baryczków przy ul. Brzozowej 22 w 1910 r. (nr 4757B) oraz Rynek Starego Miasta 10 (4758B).

⁴³ Widok od frontu domu przy ul. Gołębiej (Nowomiejskiej) 96 z 1913 r. nr 244 na etykietce (oraz nr neg. 148837 IS PAN).

⁴⁴ Znajomość nazwiska i imienia autora fotografii nie zawsze pozwala na powiązanie go z osobą udokumentowaną źródłowo.

⁴⁵ Nr inw. 11349-R.

⁴⁶ Spichlerz z ulicy Brzozowej 22 z 1911 r. (nr inw. 12995-R, 12998-R), dziedziniec kamienicy Rynek Starego Miasta 27 (Fukiera) przed przebudową (nr inw. 11811 R), nadbudówka Rynek Starego Miasta 28 z 1912 r. (12525-R).

⁴⁷ Widoki Rynku m.in. brukowanie rynku staromiejskiego Stanisława Nofok-Sowińskiego z 1913 r. (nr in. 3170-R, 3171-R), posąg Syreny przed remontem Zdzisława Kalinowskiego (nr in. 11669-R)

⁴⁸ Widok od Zapiecka w kierunku Wąskiego Dunaju Władysława Marconiego z 1908 r. (nr inw. 4744B – IS PAN), Zdzisław Kalinowski 1915 nr inw. 1467.

⁴⁹ Fotografie St. Nofok-Sowińskiego z 1913 r., J. Różewicza (fotograf ze Starego Miasta 36) z 1914 r. oraz Zdzisława Marcinkowskiego.

⁵⁰ Fotografie Władysława Marconiego i Stanisława Pronaszko (fotografa amatora) przede wszystkim dachów, attyki oraz fasady (nr inw. 4737B–4740B, 11652-R, 12866-R, 12877-R, 12884-R, 12861-R).

⁵¹ Podwórkó domu Baryczków nr inw. 11659-R (co prawda w opisie figuruje nazwisko St. Dzikowski).

⁵² Herb Baryczków, nr inw. 12878-R.

⁵³ Tablica erekcyjna Alberta Baryczki z 1621 r. (nr inw. 12859 R).

⁵⁴ Elewacja frontowa kamienicy, portal, dachy, także elewacje kamienic sąsiednich Rynku Starego Miasta 28, 30, 32 (nr inw. 3163-R, 3219-R, 12871-R, 12974-R, 12879-R, 11966-R).

⁵⁵ Tablica nagrobkowa Baryczków (nr inw. 12860-R), nagrobek z 1666 r. ze zbiorów TOnZP (12862-R) oraz inne nr inw. 3157-R, 3217-R, 11857-R, 12504-R, 12868-R.

Najstarsza część zbioru zawiera również całą grupę fotografii opisanych jako powstałe w latach 1913–1918. Przedstawiają one scenki rodzajowe z udziałem przechodniów a także dawne widoki miasta: targ na rynku, zachowane i widoczne fragmenty dawnych murów obronnych, ulice, urocze zaułki, wejścia do budynków, portale, podwórka, sienie⁵⁶. Niestety, wiele z nich pokazuje miejsca bliżej nieokreślone.

W roku 1916 pojawiają się wśród autorów zdjęć nazwiska Stanisława Rakowskiego i J[uliusza] Kłosa⁵⁷. Pierwszy z nich fotografował w latach 1916–1919 m.in. ulice Krzywe Koło, Podwale, Świętojańską (widok od placu Zamkowego), Szeroki Dunaj (widok na dom kata), Brzozową, Freta – widok na kościół Paulinów, kamienice nr 22–26 Rynku Starego Miasta podczas remontu w 1919 r. Interesujące jest, iż na odbitkach fotografii kamienicy Krzywe Koło 16 wykonanej przez Stanisława Rakowskiego widnieje pieczętka: *Zdjęcie Prac. Fot. T. O. N. Z. P* oraz N^o 345, natomiast na zdjęciach elewacji frontowej kamienicy Nowomiejska 1 wykonanych przez J. Kłosa odbito pieczętkę z tym samym napisem, a także z zaznaczeniem N^o 14 do 16 oraz poniżej, po podkreśleniu zapisem liczb 5014 i na kolejnych 5015 i 5016 (ryc. 6).

Przeglądając fototekę natrafiamy około 1920 r. na nazwisko Jana Kościszewskiego fotografującego architekturę Starego Miasta i wydarzenia z nią związane co najmniej do roku 1928⁵⁸. Jan Jaworski dokumentował stan



6. Fotografia J. Kłosa kamienicy ul. Nowomiejska 1 z pieczętką TOnZP z 1916 r.

⁵⁶ Nr inw. 11866-R (podwórko Rynku Starego Miasta 12), 13353-R (portal Rynku Starego Miasta 2), fasady kamienicy Strony Barssa (7455B, 7456B), Rynku Starego Miasta 36 (3162-R, 11820-R), Rynku Starego Miasta 38 (3163-R, 11848-R), sień kamienicy Rynku Starego Miasta 34 (13349-R, 11807-R), sień kamienicy Rynku Starego Miasta 40 (11862-R, 11676-R, 11927-R), podwórko kamienicy Fukiera (12910-R, 12912-R), klatka schodowa Rynku Starego Miasta 28 (11860-R), sień Rynku Starego Miasta 22 (13352-R) i inne (3213-R, 3238-R, 12941-R), różne podwórka (nr inw. 11807-R, 11851-R, 11859-R, 11861-R).

⁵⁷ J. Kłos, prawdopodobnie Juliusz, członek Wydziału Konserwatorskiego TOnZP, wniósł wielkie zasługi w zakresie inwentaryzacji zabytków i organizacji archiwum i pracowni fotograficznej.

⁵⁸ W opisach kart najczęściej występuje zapis J. Jaworski. W 1920 r. wykonał np. fotografie zabudowy podwórka kamienicy Bugaj 9 przed remontem (nr inw. 8856B, 8857B), dokumentację Rynku z 1928 r. (nr inw. 10473B, 10477B, 10478B, 10480B–10483B, 10489B–10492B).



7. Kamienica Świętojańska 14 – odsłonięte wnętrza gotyckie podczas remontu w 1928 r.

zachowania elewacji frontowych kamienic rynkowych przed i po ich restauracji i przemalowaniu w 1928 r. Jemu również zawdzięczamy fotografię elewacji kamienicy przy ulicy Świętojańskiej 14, gdzie po skuciu tynków podczas remontu w 1928 r. natrafiono na wnętrza gotyckie (il. 7)⁵⁹.

W roku 1933 fotografowaniem Starego i Nowego Miasta zajęła się Hanna Kahlówna⁶⁰, natomiast w roku następnym (1934) Szymon Zajczyk⁶¹. Dokumentowali oni wygląd kamienic przy ulicach: Freta, Nowomiejska, Podwale (Kahlówna, Zajczyk) oraz Piwna, Kanonia, Krzywe Koło, Szeroki i Wąski Dunaj (Zajczyk). Prace te sprawiają wrażenie dopełnienia dokumentacji wykonywanej w latach poprzednich a także często uzupełniają się wzajemnie np. na ulicy Nowomiejskiej Hanna Kahlówna fotografowała kamienice o numerach nieparzystych (7-9, 11-13, 13, 15) zaś Szymon Zajczyk o numerach parzystych (2-12, 12-14, 16-18).

Omawiając działalność dwojga ostatnich autorów zdjęć dotykamy bardzo istotnego problemu w historii dokumentacji fotograficznej Starego i Nowego Miasta, a mianowicie konieczności ustalenia czy Hanna Kahlówna i Szymon Zajczyk działali jeszcze w ramach Towarzystwa Opieki nad Zabytkami Prze-

⁵⁹ Zbiory IS PAN nr inw. 10437B i 10438B.

⁶⁰ Fotografie H. Kahlówny, a właściwie odbitki, którymi dysponujemy nie są najlepszej jakości, niezbyt ostre.

⁶¹ Szymon Zajczyk, historyk sztuki współpracujący z Zakładem Architektury Polskiej oraz CBI, zajmował się m.in. zabytkami kultury żydowskiej.

szłości, czy też już w Centralnym Biurze Inwentaryzacji, a może była to ich własna inicjatywa. Być może odpowiedź na to pytanie da dokładna analiza zachowanych częściowo materiałów archiwalnych dotyczących inwentaryzacji zbioru przechowywanych w Pracowni Zbiorów Fotografii i Rysunków Pomiarowych Instytutu Sztuki PAN⁶².

Dzięki obecnemu układowi zbioru fotografii o dawnej Warszawie przechowywanemu w Pracowni Zbiorów Fotografii i Rysunków Pomiarowych Instytutu Sztuki PAN, łatwo jest dostrzec pewne szczególne zainteresowania w wyborze fotografowanych tematów. Wiele osób w tym samym lub różnym czasie utrwała te same obiekty lub widoki, interesujące dla nich z artystycznego lub historycznego punktu widzenia, nam natomiast stwarzające możliwość obserwacji zachodzących zmian i dokonywania porównań. Są to widoki Rynku Starego Miasta, wloty uliczek, urokliwe zaułki m.in. Szeroki Dunaj, Kanonia, widoczny odcinek murów przy Brzozowej 39/41 i Mostowej, kamienica Brzozowa 22, dekorowanie kamienic rynkowych w 1928 r., brukowanie rynku, prezentacja portali oraz detali z nimi związanych w różnych sytuacjach m.in. okrętu nad portalem przy ulicy Świętojańskiej 31 przed i po konserwacji oraz orła nad wejściem do budynku przy. Piwnej 18 zasłoniętego przez zaborców i odsłoniętego po uzyskaniu niepodległości, a także tarcz z systemem Kopernika z sieni domu Magiery z ulicy Piwnej 47⁶³.

Jednak najbardziej cenny dla prac rekonstrukcyjnych był zbiór fotografii nazywany potocznie „Referatem Gabarytów”, przechowywany obecnie w Archiwum Państwowej Służby Konserwatorskiej mieszczącej się przy Wojewódzkim Mazowieckim Konserwatorze Zabytków⁶⁴. Zbiór ten, mający charakter inwentaryzacji obiektów, powstał w okresie od 1935 do 1943 r.⁶⁵ Jak

⁶² Informację o resztkach ksiąg inwentarzowych oraz innych możliwościach charakterystyki zbioru np. stare koperty do przechowywania negatywów z opisem zawartości uzyskałem dzięki uprzejmości pani Ewy Furmańskiej pracownika Pracowni Zbiorów Fotografii i Rysunków Pomiarowych IS PAN.

Na marginesie zasugerowanego problemu warto być może przytoczyć powtórnie informację o wydatkowaniu przez TOnZP w 1933 r. pieniędzy, bardzo małych co prawda, na materiały fotograficzne, z czego wynikałoby, iż prowadzono w tym czasie jakąś działalność dokumentacyjną. Nie można wykluczyć, iż prace Kahlówny i Zajczyka prowadzone były w ramach akcji pomiarowej zabytków architektury, w związku z subwencją rządową (fundusz pracy, subsydium dla bezrobotnych architektów), która miała miejsce w latach 1933–1935.

⁶³ Odkryte i zakonserwowane w 1912 r. staraniem TOnZP tzw. tarcze Magiery fotografowane były przez Zdzisława Marcinkowskiego i Stanisława Nofok-Sowińskiego w 1913 r., oraz Aleksandra Kraushara w 1915 r.).

⁶⁴ Kopia zbioru fotografii znajduje się także w Archiwum Państwowym m.st. Warszawy ul. Krzywe Koło 7, gdzie zapisany jest jako 3/IV – Acta Miasta Warszawy – Zarząd Miasta w m.st. Warszawa, Wydział Planowania, Referat Gabarytów. Zaznaczyć jednak trzeba, iż liczba fotografii wykonanych dla prezentowanego przez nas szczegółowo Starego i Nowego Miasta różni się obecnie w poszczególnych zbiorach.

⁶⁵ Czas wykonania fotografii został dopisany atramentem na maszynowym opisie kart fototece. Dokumentację zrobiono dla 206 ulic, placów, wylotów ulic, mostów i panoram. Fototeka

wskazuje opis kart katalogowych, zdjęcia wykonano w ramach prac dokumentacyjnych Zarządu Miejskiego m.st. Warszawy przez Referat Gabarytów podlegający w strukturze organizacyjnej Sekcji Planowania Wydziału Planowania Miasta⁶⁶. Na fotografiach utrwalono przede wszystkim stan zachowania elewacji frontowych budynków na większości warszawskich ulic. Zawie-

liczy ponad 3000 zdjęć. Jak można przypuszczać orientacyjnie z zaznaczonych na kartach dat (przy czym niektóre ulice były dokumentowane przez kilka lat, dla innych z kolei brak jest informacji o dacie wykonania). Początkowo w latach 1935 i 1936 liczba ta nie była zbyt wielka (3 zdjęcia w 1935 r. oraz kilkanaście w 1936 – obiektów znajdujących się na 10 ulicach). Właściwa akcja miała miejsce dopiero w okresie obejmującym lata 1937–1940, a mianowicie w 1937 r. dokumentowano zabudowę 27 ulic, w 1938 r. 48 ulic, w 1939 r. 43 ulic, w 1940 r. 25 ulic. W 1941 r. dokumentacji wykonano mniej, tylko dla 4 ulic. W 1942 r. liczba ta wzrosła do 24 ulic, by w 1943 r. zakończyć się dokumentacją 2 ulic. Przy czym, jak już zaznaczałem dokumentację fotograficzną wielu ulic wykonywano przez kilka lat, kończąc ją dopiero w 1945 r. (jeżeli zapis jest prawdziwy), i tak ulicę Leszno dokumentowano w latach 1938, 1939, 1940 i 1945, a ulicę Elektoralną w 1945 r.

⁶⁶ Sprawa ta wymaga wyjaśnień. Stanisław Różański (kierownik i dyrektor tych jednostek organizacyjnych) pisze (S. Różański, *Planowanie przestrzenne Warszawy 1916–1939*, w: *Warszawa II Rzeczypospolitej*, t. 1, Warszawa 1968, s. 321–346), iż Dział Planowania Miasta utworzono po reorganizacji przez prezydenta Stefana Starzyńskiego poprzedzającego go Działu Regulacji i Pomiarów Zarządu Miasta, i rozpoczął on działalność w 1936 r. Był on podzielony na trzy sekcje: Ogólną, Dział Regulacji i Dział Pomiarów. Ten ostatni z kolei podzielono na: Oddział Pomiarów Podstawowych, Oddział Urządzeń Podziemnych i Oddział Pomiarów Bieżących. Autor wspomina, iż w ramach prac Wydziału opracowano kilkaset gabarytów ulic, nie podaje jednak żadnych dodatkowych szczegółów. Jednak z opublikowanego w Dzienniku Zarządu Miasta w m.st. Warszawie (nr 67 z dnia 8 sierpnia 1938 r.) Regulaminu organizacyjnego Wydziału Planowania Miasta wynika, iż Wydział podzielony był na Sekcje: Ogólną, Pomiarów, Planowania i Realizacji Planów. Sekcja Planowania dzieliła się natomiast na Oddział Planu Ogólnego, Oddział Planów Szczegółowych, Oddział Planów Specjalnych i Referat Informacyjny. Nie ma w nim ani słowa o Referacie Gabarytów. Jednocześnie w Dzienniku Zarządu Miasta z dnia 22 lipca 1938 r. opublikowano instrukcję wydaną przez Dyrektora Działu Regulacji i Pomiarów inż. S. Różańskiego, z czego można wnioskować, iż po pierwsze Wydział Planowania rozpoczął swoją działalność dopiero od momentu opublikowania regulaminu w 1938 r., a nie wcześniej, jak napisał w swoim artykule S. Różański. Po drugie, dokumentację fotograficzną zabudowy ulic warszawskich rozpoczęto i do połowy 1938 r. prowadzono w ramach działalności Działu Regulacji i Pomiarów Miasta. A po trzecie, warto by się zastanowić, czy być może dokumentowania nie rozpoczęto pod wpływem, lub we współpracy, z Centralnym Biurem Inwentaryzacji Zabytków Sztuki. Ciekawe byłoby również wyjaśnienie statusu wykonywania dokumentacji fotograficznej podczas wojny. Czy miała ona charakter oficjalny (legalny), czy też wykonywana była wbrew zarządzeniom władz niemieckich. Jak wiemy, (W. Żdźarski, *Historia fotografii warszawskiej*, Warszawa 1974, s. 212–213) latem 1941 r. szef dystryktu warszawskiego ogłosił zarządzenie dotyczące fotografów ulicznych, które zakazywało zawodowego fotografowania na publicznych ulicach, plantach i placach [Zarządzenie nr 32/41 szefa okręgu z dn. 30. VI. 1941, „Dziennik Rozporządzeń Generalnej Guberni”, s. 66–67]. W publikacji Juliana Kulskiego (następca prezydenta S. Starzyńskiego), *Zarząd Miejski Warszawy 1939–1944*, Warszawa 1964, nie znajdujemy żadnej informacji na ten temat (nie zwróciła uwagi autora), z czego wynikałoby, iż działalność ta była albo doskonale utajniona, albo traktowana jako oficjalna działalność Wydziału Planowania, bez konfliktu z władzami niemieckimi.

ra także fotografie podwórzy i dziedzińców pałaców oraz ujęcia ogólne (perspektywy) – widoki skarpy staromiejskiej, Pragi i mostów. W wykonywaniu dokumentacji zastosowano podział na strony ulic – uwzględniając numerację parzystą i nieparzystą. W wypadku ulic wąskich wykonywano zdjęcia większych odcinków obejmujących elewacje frontowe kilku znajdujących się obok siebie kamienic. Opisy kart fototeki nie podają autorów zdjęć. Fotografie (odbitki) są różne, od bardzo dobrych do gorszej jakości, ciemnych i mniej wyraźnych zapewne z powodu złego naświetlenia lub nieodpowiedniego wyboru miejsca i terminu ujęcia. Być może zdjęcia nie były wykonywane przez zawodowych fotografów. Na omawianym w artykule terenie Starego i Nowego Miasta dokumentację fotograficzną wykonano dla ulic (w nawiasie podano datę i liczbę zachowanych zdjęć): Bugaj (19. I. 1939 – 12 fotografii); Kościelna (19. I. 1939 – 10); Rybaki (19. I. 1939 – 18); Bolesć (1939 – 3); Świętojska (1939-1942 – 20); Długa (III. 1940 – 8 oraz V. 1942 – 53); Senatorska – część do Miodowej (1941 – 6); Mostowa (1941? – 11); Zakroczymska (VIII. 1942 – 2); Wąski Dunaj (VIII. 1942 – 16 oraz IX. 1942 – 2); Szeroki Dunaj (IX. 1942 – 3); Nowomiejska (8. IX. 1942 – 13 oraz 29. VI. 43 – 2); Brzozowa (IX. 1942 – 18); Celna (IX. 1942 – 1); Freta (IX. 1942 – 46); Ślepa (IX. 1942 – 5); plac Zamkowy (X. 1942 – 5); Zapiecek (1942 – 2); Piwna (1942 – 34); Piekarska (1942 – 21); Krzywe Koło (1942 – 8); Jezuicka (1942 – 1); Kanonia (1942 – 3); Podwale 1942 – 37 oraz 1943 – 17); Świętojańska (28. VI. 1943 – 21). Dla fotografii ulicy Rycerskiej (1), Przyrynek (2), Rynku Nowego Miasta (12) oraz Rynku Starego Miasta (23) nie dopisano dat ich wykonania⁶⁷. W zbiorze znajdują się także fotografie opisane jako zdjęcia ze zbiorów Łukasiewicza, pojedyncze odbitki ze zbiorów Muzeum Narodowego w Warszawie oraz zdjęcia Biura Odbudowy Stolicy. Prawdopodobnie zbiór ten (a być może jego kopia) przekazany został Wydziałowi Architektury Zabytkowej Biura Odbudowy Stolicy (a następnie Urzędowi Konserwatorskiemu) przez Instytut Sztuki, na co wskazywać może przechowywany przy księgach inwentarzowych protokół – zestawienie przekazania zdjęć Wydziałowi „AZ” (Architektury Zabytkowej) przez „IS” (Instytut Sztuki) w dniu 27 marca 1946 r. 3536 zdjęć z wykazem adresowym uwzględniającym podział na stronę parzystą i nieparzystą ulicy oraz zdjęcia „bez miejsca” – ogólne. Hipotezę tego rodzaju może potwierdzać fakt, iż w zbiorach fotograficznych Instytutu Sztuki PAN znajduje się część fotografii tzw. zbioru „Referatu Gabarytów”, w opisie których zaznaczono czas wykonania zdjęcia oraz numer kliszy (np. R (olka) 197 kl (atka) 2), a także obecny numer kliszy (np. 5191/R). Przy niektórych z nich zaznaczono nazwisko autora – A. Bielińskiego, fotografującego kamienice na Szerokim i Wąskim Dunaju (il. 8) oraz na Krzywym Kole w 1942 r.

⁶⁷ Warto zwrócić uwagę na czas wykonania dokumentacji. Są to często, w przypadku Starego i Nowego Miasta akcje jednodniowe np. 19. I. 1939 lub kilku miesięczne – sierpień i wrzesień 1942 (jeżeli oczywiście terminy te są prawdziwe).



8. Fotografia kamienic Wąski Dunaj 6-4 po przebudowie z 1920 r. wykonana w okresie wojny (1942 r.)

Działania wojenne 1939–1944, a szczególnie walki powstańcze i systematyczne niszczenie miasta przez Niemców po ich zakończeniu spowodowało, iż pozostało niewiele zachowanych kompletnie elewacji frontowych kamienic na Starym Mieście. Jednak odsłonięte po odgruzowaniu resztki budynków stwarzały pewne możliwości inwentaryzacyjne i poznawcze, i zapewne wykorzystano je również, razem z innymi materiałami archiwalnymi, przy sporządzaniu rysunków odtwarzających wygląd elewacji frontowych Rynku i wszystkich ulic Starego Miasta według stanu z 1939 r.⁶⁸ Niestety ze względu na skalę, w której je wykonano (1:250), są to rysunki bardzo schematyczne, i nie zawsze oddają dokładnie przedwojenny wygląd detali poszczególnych budynków (np. okien, portali).

W latach 1945–1946 rozpoczął się czas odbudowy i restytucji. Wszystkie omówione powyżej zbiory były dostępne instytucjom i osobom, które zajmowały się przygotowaniem koncepcji i projektów rekonstrukcji Starego i Nowego Miasta. Świadczy o tym wielość kopii pomiarów inwentaryzacyjnych i odbitek fotograficznych wykonanych z oryginałów będących w posiadaniu wspomnianych powyżej instytucji. Dochodziły również materiały nowe, szczególnie z zakresu fotografii. Oczywiście, ile i w jakim zakresie wykorzystywano wszystkie istniejące i dostępne źródła, trudno stwierdzić bez przeprowadzenia dokładnych porównań zachowanych materiałów archiwalnych i wyglądu zrekonstruowanych obiektów.

Patrząc na losy i stan zachowania omawianych dokumentacji, wydaje się, iż celową byłaby ich nowoczesna archiwizacja i utrwalenie na współczesnych elektronicznych nośnikach informacji oraz publikacja finansowana w zależności od możliwości przez państwo (całość zbiorów), lub przez władze Warszawy części zbiorów dotyczących miasta. Początki zostały zrobione. Archiwizacji elektronicznej doczekał się w 2000 r. zbiór pomiarów kamienic warszawskich z okresu międzywojennego⁶⁹. Szczególnie interesujące byłyby też publikacje zbiorów fotografii obrazujących dawną Warszawę wykonanych przez Henryka Poddębskiego⁷⁰ i Zdzisława Marcinkowskiego⁷¹ oraz tzw. Referat Gabarytów. Niezwykle ważna byłaby natomiast, zbiorowa publi-

⁶⁸ Większość z nich prezentowana jest w publikacji *Stare Miasto w Warszawie. Odbudowa*, „TeKa Konserwatorska”, z. 4, Warszawa 1956. Podczas odgruzowywania i odbudowy wykonano również wiele pomiarów inwentaryzacyjnych zachowanych fragmentów kamienic, o czym świadczy Katalog pomiarów zabytków z 1967 r., w którym zostały wymienione.

⁶⁹ Zbiór pomiarów architektonicznych kamienic na Starym Mieście w Warszawie, wykonanych w latach międzywojennych przez Zakład Architektury Polskiej Wydziału Architektury PW pod kierunkiem prof. Oskara Sosnowskiego. Opracowanie w formie elektronicznej wykonane na zlecenie Gminy Warszawa-Centrum Dzielnicy Warszawa Śródmieście przez Ośrodek Dokumentacji Zabytków w Warszawie, Warszawa 2000.

⁷⁰ W. Żdźarski, *Historia fotografii warszawskiej*, jw., s. 195; J. Kucharska, *Henryk Poddębski*, Dagerotyp 5, 1996, s. 11–20.

⁷¹ W. Żdźarski, *Historia fotografii warszawskiej*, jw., s. 174–177.

kacja informacji o poszczególnych zbiorach (o czasie ich powstania, zawartości, autorach itd.) przygotowana przez ich obecnych właścicieli czy opiekunów. Opublikowanie takich spisów byłoby także bardzo istotne ze względu na ustalenie praw autorskich dotyczących tak zbiorów (wielokrotnie kopiowanych), jak i poszczególnych autorów. Być może przy okazji udało by się dokonać identyfikacji nazwisk niektórych autorów fotografii z osobami historycznymi.