

Jacek Bochiński, Małgorzata Heymer, Monika Jabłońska, Anna Zabiegałowska-Sitek

Dary i nabytki Działu Sztuki

Almanach Muzealny 7, 360-381

2013

Artykuł został opracowany do udostępnienia w internecie przez Muzeum Historii Polski w ramach prac podejmowanych na rzecz zapewnienia otwartego, powszechnego i trwałego dostępu do polskiego dorobku naukowego i kulturalnego. Artykuł jest umieszczony w kolekcji cyfrowej bazhum.muzhp.pl, gromadzącej zawartość polskich czasopism humanistycznych i społecznych oraz w kolekcji mazowieckich czasopism regionalnych mazowsze.hist.pl.

Tekst jest udostępniony do wykorzystania w ramach dozwolonego użytku.

Opracowali

Jacek Bochiński,

Małgorzata Heymer,

Monika Jabłońska,

Anna Zabiegałowska-Sitek

DARY I NABYTKI DZIAŁU SZTUKI



latach 2008–2012 zbiory Działu Sztuki wzbogaciły się o 131 obiektów z zakresu malarstwa, rysunku, grafiki i rzeźby. Zakupionych zostało 37 pozycji, w wyniku darowizny do zbiorów trafiły 53 obiekty, przekazanych 41.

MALARSTWO

BRONISŁAW KOPCZYŃSKI

Bronisław Kopczyński (1882–1964), warszawski malarz, rysownik i grafik. Studiował w krakowskiej ASP. Od 1918 roku członek Towarzystwa Zachęty Sztuk Pięknych, z którym był związany przez całe zawodowe życie; w jego gmachu wielokrotnie wystawiał swe prace. Należał do stowarzyszenia Pro Arte, skupiającego twórców wiernych sztuce realistycznej, krytycznych wobec nurtów awangardowych. Głównym tematem twórczości artysty była zabytkowa architektura. Malował stare kościoły, kamienice, malownicze zaułki, podwórza, portale. Najwięcej prac poświęcił Warszawie i Staremu Miastu, gdzie się urodził i wychował. Prace Kopczyńskiego mają dziś dużą wartość dokumentacyjną, w wielu przypadkach pokazują budynki już nieistniejące, które uległy zagładzie podczas drugiej wojny światowej lub później, podczas rozbudowy stolicy. Muzeum Historyczne m.st. Warszawy posiada największą w Polsce kolekcję prac tego artysty, liczącą ponad 130 pozycji. W 2012 roku, dzięki dofinansowaniu Ministerstwa Kultury i Dziedzictwa Narodowego, Muzeum zakupiło dziewięć kolejnych akwarel od wnuczki artysty Marii Mężnickiej.

Dachy Nowego Miasta

MHW 28518, 1917 rok, akwarela, karton, 32,5 x 43,8 cm, sygn. [Zob. il. XVII]

Widok z ganku dawnej Prochowni przy zbiegu ulic Rybaki i Bugaj. Najwyższy budynek z lewej to nieistniejący dziś dawny pałac Kotowskich wzniesiony przez Tylmana z Gameren w 1684 roku, a później włączony w zabudowania klasztorne sakramentek. W 1944 roku uległ zniszczeniu i nie został już odbudowany. Po prawej kościół Świętego Benona z zabudowaniami klasztorными, w których mieścił się w tym czasie zakład przemysłowy. U dołu dachy nieistniejących już domów przy ulicy Rybaki.

Fragment Kasztelanki od strony Bednarskiej

MHW 28523, 1935 rok, akwarela, karton, 34,5 x 46 cm, sygn. [Zob. il. XVIII]

Kasztelanką nazywano kompleks budynków łazienek przy ulicy Bednarskiej 1–5 wzniesiony w latach 80. XVIII wieku przez kasztelana Jacka Jezierskiego. Łazienki te – z gospodą i winiarnią – pełniły w tym czasie funkcję domu schadzek, na skutek czego panie najstarszej profesji zaczęto nazywać w Warszawie „kasztelankami”. Kompleks w okresie międzywojennym popadł w większą ruinę (na akwreli widać rozpadającą się bramę wjazdową). Budynki wyburzono po 1949 roku.

Krzywe Koło. Poczta z 1647

MHW 28519, 1932 rok, akwarela, karton, 58,7 x 44,6 cm, sygn.

W narożnych kamienicach o numerach 14 i 14a w latach 1647–1665 mieścił się pierwszy urząd pocztowy oraz posthalteria, czyli zajazd dla pocztowych wozów. Obie kamienice (połączone przejściem bramnym) wraz z obszernym podwórzem, sięgającym murów obronnych, do drugiej wojny światowej stanowiły jedną posiadłość. W rozświetlonej kolorystyce obrazu widać wpływy impresjonizmu.

Przekupka na Piwnej

MHW 28522, 1943 rok, akwarela, karton, 48 x 36 cm, sygn.

Otulona szalem staruszka siedzi we wnęcie portalu przy ulicy Piwnej 20. Na stojącym obok krzeselku urządziła niewielki straganik. Obecnie istniejący w tym miejscu boniowany portal zwieńczony kulą jest powojenną rekonstrukcją.

Podwórko kamienicy przy Rynku Starego Miasta

MHW 28521, 1925 rok, akwarela, karton, 73 x 50,9 cm, sygn., [Zob. il. XIX]

Podwórce kamienicy nr 11 przy Rynku Starego Miasta w Warszawie, po stronie Zakrzewskiego (południowa pierzeja Rynku). Uwagę zwracają oryginalne, łukowo wygięte drewniane schody, prowadzące do oficyn. Od 1915 roku kamienica należała do oficyny księgarsko-wydawniczej Jakuba Mortkowicza.

Podczas odbudowy w latach 1952–1953 połączono wszystkie podwórka kamienic po tej stronie Rynku w jeden wielki dziedziniec.

Podwórko kamienicy przy Kamiennych Schodkach 1

MHW 28520, 1921 rok, akwarela, karton, 68,5 x 49,3 cm, sygn.

Zmurszałe ściany i sypiące się tynki podwórza potwierdzają opinię, że ulica Kamiennie Schodki należała niegdyś do najbardziej zaniedbanych zakątków warszawskiej Starówki. Z podwórka emanuje nastrój grozy. Juliusz Wiktor Gomulicki, widząc ten obraz u Kopczyńskiego, miał zawołać: „Toż to pałac Lucyfera!”. Podwórze już dziś nieistniejące podobnie jak niemal cała zabudowa ulicy zostało zburzone w 1944 roku. Odbudowę w latach 50. XX wieku przeprowadzono w sposób dowolny. Obie akwarele Kopczyńskiego przedstawiające staromiejskie podwórza, są dziś niezwykle cennymi przekazami ikonograficznymi.

Literatura: Bochiński Jacek, *Kopczyński Bronisław, Nowe nabytki Muzeum Historycznego m.st. Warszawy*, w: „Kronika Warszawy”, 1, 2012, s. 81–89.

Bochiński Jacek, *Kopczyński Bronisław, Malarz Starej Warszawy*, w: „Spotkania z Zabytkami”, 1, 2013, s. 56–58.

Bronisław Kopczyński malarz Warszawy. Wystawa jubileuszowa w 60-lecie twórczości, Warszawa 1962.

Kopczyński Bronisław, *Przy lampie naftowej. Wspomnienia o dawnej Warszawie, Krakowie, wędrówkach z farbami, spotkanych ludziach, 1882–1952*, Warszawa 1959.

Warszawa w twórczości Bronisława Kopczyńskiego 1882–1964. Katalog wystawy w Muzeum Historycznym m.st. Warszawy, Warszawa 1982.

Jacek Bochiński

FRANCISZEK KOSTRZEWSKI

Franciszek Kostrzewski (1826–1911), warszawski malarz, rysownik i karykaturzysta. Świetny obserwator, umiejący znakomicie uchwycić sceny rodzajowe i satyryczne. W latach 1844–1849 kształcił się w Szkole Sztuk Pięknych w Warszawie pod kierunkiem między innymi Chrystiana Breslauera, Aleksandra Kokulara i Jana Feliksa Piwarskiego. W czasie studiów zaprzyjaźnił się z Wojciechem Gersonem, Józefem Brodowskim i Henrykiem Pillatim. Przez kilka lat po zakończeniu studiów wspólnie z nimi urządził studia plenerowe w okolicach Warszawy, wędrówki artystyczne po Polsce w poszukiwaniu inspiracji. Lata 1849–1851 spędził w Kielcach zaproszony przez znanego kolekcjonera dzieł sztuki Tomasza Zielińskiego, gdzie kopiował obrazy w jego galerii. W latach 1852 i 1853 na zamówienie Towarzystwa Żeglugi Parowej wykonał kilka obrazów na blasze przeznaczonych do dekoracji statków pasażerskich kursujących po Wiśle. W latach 1858–1859 był

współredaktorem satyrycznego pisma „Wolne Żarty”, a w okresie 1859–1911 pracował jako ilustrator w „Tygodniku Ilustrowanym”. Jego rysunki zamieszczały także czasopisma literackie. Malarskie prace Kostrzewskiego (głównie akwarele) przedstawiają scenki rodzajowe z życia Warszawy, polskich wsi i małych miasteczek, a także portrety i karykatury. W wiejskich scenach rodzajowych potrafił znakomicie uchwycić urodę polskiego pejzażu. Od lat 70. XIX wieku coraz bardziej skłaniał się ku twórczości ilustratorskiej. Tworzył pomimo złego stanu zdrowia (po operacji w 1891 roku widział tylko na jedno oko). Prowadziło to niestety do obniżania poziomu artystycznego jego prac. Malował coraz szybciej, z pamięci, powtarzając wielokrotnie te same wątki.

Niedzielny spacer na wsi

MHW 28457, 1877 rok, olej, płótno, owal, 56,7 x 47,7 cm, sygn. [Zob. il. XX]

Scena rodzajowa z charakterystycznie dla Kostrzewskiego rozbudowanym pejzażem, w letniej scenerii. Połną dróżką idzie młoda kobieta z kilkuletnim synem, którego trzyma za rękę. Przed nimi stoi wiejski chłopiec trzymający w jednej ręce koszyk, w drugiej kapelusz w geście powitania lub prośby. Za matką z dzieckiem podąża w pewnym oddaleniu druga para – starsza dama z mężczyzną, zapewne mężem młodej kobiety.

Literatura: Jakimowicz Irena, *Franciszek Kostrzewski*, Warszawa 1952.

Kostrzewski Franciszek. *Katalog prac. Katalog wystawy Muzeum Historycznego m.st. Warszawy*, Warszawa 1963.

Tessaro-Kosimowa Irena, *Warszawa i jej mieszkańcy w twórczości Franciszka Kostrzewskiego*, Warszawa 1968.

Anna Zabiegałowska-Sitek

WAWRZYNIEC CHOREMBALSKI

Wawrzyniec Chorembalski (1888–1965), studiował w Szkole Sztuk Pięknych w Warszawie od 1911 roku u Stanisława Lentza i Wincenta Trojanowskiego oraz w Paryżu w École des Beaux-Arts. Czynnny w Warszawie. Malował głównie pejzaże i sceny rodzajowe.

Wiadukt Pancera i kościół św. Anny

MHW 28550, 1945 rok, olej, sklejką, 39,8 x 39,6 cm, sygn. [Zob. il. XXI]

Obraz przedstawia fragment Warszawy zniszczonej w wyniku działań wojennych.

Na pierwszym planie widok na zburzony wiadukt Pancera, z połamanymi latarniami i przerwanymi torami tramwajowymi. Ceglana konstrukcja, łącząca plac Zamkowy z mostem Kierbedzia, została wzniesiona według projektu Feliksa Pancera w 1846 roku. Wiaduktem biegła ulica Nowy Zjazd. Zniszczenia zostały dokonane przez wycofujące się po powstaniu warszawskim wojska niemieckie, które wysadziły przedostatni filar wiaduktu. Z lewej, w dole, zrujnowana kamienica przy ulicy Źródłowej. W oddali widok kościoła Świętej Anny od strony prezbiterium na skraju skarpy wiślanej. Widoczne gotyckie mury absydy, barokowy szczyt wieńczący korpus nawowy oraz późnorenesansowa kaplica kopułowa błogostawionego Władysława z Gielniowa. Z prawej przy świątyni neorenesansowa dzwonnica. W tle zburzone i wypalone kamienice, które – jak większość budynków w pierzei Krakowskiego Przedmieścia – mocno ucierpiały wskutek zaciętych walk. Obraz utrzymany w stonowanej kolorystyce. Uwagę zwraca reporterska, wręcz fotograficzna kompozycja. Na podstawie uchwyconej przez artystkę barwy traw można datować widok na wiosnę 1945 roku. Dzieło pochodzi z późnego okresu twórczości Chorembalskiego ukazującego Warszawę obróconą w ruiny po drugiej wojnie światowej. Większość wcześniejszych prac artysty uległa zniszczeniu podczas powstania. *Wiadukt Pancera* nawiązuje do starszego o rok obrazu artysty *Kościół św. Anny* (MHW 27139), przedstawiającego ten sam fragment miasta jeszcze przed zniszczeniem.

Literatura: Chorembalski Wawrzyniec, w: *Słownik artystów plastyków. Artyści plastycy Okręgu Warszawskiego ZPAP 1945–1970. Słownik biograficzny*, Warszawa 1972, s. 83.

Kubaszewska Hanna, *Chorembalski Wawrzyniec*, w: *Słownik artystów polskich i obcych w Polsce działających. Malarze, rzeźbiarze, graficy*, t. I, Wrocław – Warszawa – Kraków – Gdańsk 1971, s. 333–334.

Małgorzata Heymer

JERZY WALDORFF

W roku 2008 Barbara Kuklańska przekazała w darze Muzeum Historycznemu m.st. Warszawy osiem portretów olejnych oraz sześć rysunków i grafik, które były własnością Jerzego Waldorffa. Obrazy olejne nieustalonego autorstwa pochodzą z lat 20. i 40. XIX wieku; przedstawiają portrety: Agnieszki Paruszewskiej ze Smolińskich (MHW 20/W), Józefy Preyss z Paruszewskich (MHW 21/W), Antoniego Preyssa (MHW 22/W), Jakuba Preyssa (MHW 23/W), Kazimierza Preyssa (MHW 24/W), hrabiego Michałowskiego (MHW 25/W), hrabiny Karoliny Michałowskiej (MHW 26/W), barona Flecka (MHW 27/W).

Portret Jakuba Preyssa

MHW 23/W, lata 20. i 30. XIX wieku, olej, płótno, 58 x 46 cm, niesygn. [Zob. il. XXII]

Portret przedstawia mężczyznę w średnim wieku o otyłej twarzy z wąsami i krótko obciętych włosami, ubranego w ciemnogrnatowy mundur kawalerii narodowej z epoletami i czerwonymi wyłogami (mundur wskazuje na czasy Księstwa Warszawskiego). Jakub Preyss był przodkiem Jerzego Waldorffa-Preyssa – można się doszukać pewnego podobieństwa obu postaci.

Jacek Bochiński

RYSUNEK

FRANCISZEK KOSTRZEWSKI

Na studiach...

MHW 27905, lata 60. XIX wieku, pióro, tusz, lawowanie, 28,3 x 22,1 cm, sygn. [il. 1]

Scenka przedstawia Franciszka Kostrzewskiego z pędzlem i paletą malującego umieszczony na sztalugach obraz. Za artystą stoi wieśniak. W tle panorama gór. Na dole napisy:

„Na studiach....

– Cóż? ... podoba ci się to, co maluję?

– Juści ładne, bo ładne – ale to, co pan / w rękę trzyma, to jesteście ładniejsze...”.

Przykład typowej dla Kostrzewskiego scenki satyryczno-obyczajowej. Z właściwym dla siebie humorem przedstawia swój autoportret: charakterystycznie przygarbiona sylwetka oraz wąsik. W podobny sposób ukazuje siebie w późniejszych pracach: *Autoportret* z około 1873 roku (MHW 1399) oraz *Franciszek Kostrzewski i Karol Wydźga przy bilardzie* z około 1879 roku (MHW 2946). W zbiorach Muzeum Narodowego w Warszawie znajdują się również dwa autoportrety Kostrzewskiego w młodym wieku: rysunek ołówkiem – *Autoportret* oraz akwarela *Kostrzewski rysuje wieśniaka na jednej z wycieczek* (zobacz: *Franciszek Kostrzewski. Katalog prac. Katalog wystawy Muzeum Historycznego m.st. Warszawy, Warszawa 1963, poz. 256 i 284).*

Literatura: *Franciszek Kostrzewski. Katalog prac. Katalog wystawy Muzeum Historycznego m.st. Warszawy, Warszawa 1963.*

Anna Zabiegałowska-Sitek



1. Franciszek Kostrzewski,
Na studiach..., lata 60. XIX wieku,
pióro, tusz, lawowanie

Muzeum Historyczne m.st. Warszawy powiększyło swoją kolekcję rysunków, przedstawiających ruiny Warszawy i odbudowę stolicy, także o takich autorów jak: Janusz Strzałecki, Władysław Gościński i Edmund Burke. Prace pochodzące z okresu od roku 1943 do lat 50. XX wieku, mają dużą wartość dokumentacyjną. Uzmysławiają skalę destrukcji miasta podczas wojny, oddają klimat lat powojennych.

JANUSZ STRZAŁECKI

Janusz Strzałecki (1902–1983), pseudonim artystyczny „Jast”. Studiował filozofię na UW, malarstwo w tak zwanej Szkole Konrada Krzyżanowskiego w Warszawskiej Szkole Sztuk Pięknych oraz w krakowskiej ASP pod kierunkiem Władysława Jarockiego i Józefa Pankiewicza. W 1924 roku wyjechał do Paryża wraz z grupą uczniów Pankiewicza zwaną Komitetem Paryskim (kapiści). Po wojnie zamieszkał na Wybrzeżu, współtworzył Państwowy Instytut Sztuk Plastycznych w Sopotcie. Malował martwe natury i pejzaże, w okresie powojennym zajmował się też polichromią. W 1973 roku artysta i jego żona Jadwiga zostali odznaczeni tytułem Sprawiedliwi wśród Narodów Świata.

Zbiory Muzeum powiększyły się o cztery rysunki ołówkiem na papierze, sygnowane i datowane na rok 1945. Ukazują one: ruiny mostu Poniatowskiego (MHW 28353, MHW 28354), mostu Kierbedzia (MHW 28351) oraz panoramę zniszczonego miasta (MHW 28352). Artysta wykonał wiele podobnych szkiców, które pokazywał w 1945 roku na wystawie *Ruiny Warszawy* w stołecznym Muzeum Narodowym.

Widok zniszczonej Warszawy z Saskiej Kępy

MHW 28352, 1945 rok, papier, rysunek ołówkiem, 22,8 x 30,7 cm [il. 2]

Zniszczony most Poniatowskiego ukazany od strony Saskiej Kępy. Na pierwszym planie z prawej zwalone drzewo w wodzie. Za nim uszkodzony filar mostu. W tle rozciąga się panorama zniszczonej lewobrzeżnej Warszawy.

Literatura: Konarski Stanisław, *Strzałecki Janusz*, w: *Polski Słownik Biograficzny*, t. XLIV, Warszawa – Kraków 2006–2007, s. 561–563.

Strzałecki Janusz, w: *Słownik artystów plastyków. Artyści plastycy Okręgu Warszawskiego ZPAP 1945–1970. Słownik biograficzny*, Warszawa 1972, s. 538.

WŁADYSŁAW GOŚCIMSKI

Władysław Gościmski (1904–1979), studiował w latach 1920–1924 w Miejskiej Szkole Sztuk Zdobniczych i Malarstwa u Miłosza Kotarbińskiego, a następnie w Akademii Sztuk Pięknych w Warszawie. Dyplom uzyskał w roku 1946. Uprawiał malarstwo batalistyczne i historyczne, portret, pejzaż, posługując się techniką olejną, temperą, gwaszem i ołówkiem. W latach 1945–1956 był adiunktem na Wydziale Scenografii ASP w Warszawie. Sześć rysunków Władysława Gościmskiego ołówkiem na papierze, sygnowanych, z kwietnia 1945 roku stanowi rodzaj dokumentacji inwentaryzatorskiej warszawskich budowli zaraz po wyzwoleniu: od spalonego dachu kościoła Świętej Anny (MHW 27917), przez częściowo zburzony kościół Świętego Jacka przy ulicy Freta (MHW 27918), kościół oo. Kapucynów przy ulicy Miodowej (MHW 27922), kościół Nawiedzenia Najświętszej Marii Panny na Nowym Mieście (MHW 27921), po ostańce bramy pałacu Branickich (MHW 27920). Pełne dramatyzmu jest zwłaszcza ujęcie resztek murów prezbiterium archikatedry Świętego Jana Chrzciciela od strony ulicy Kanonii z figurą Matki Boskiej (MHW 27919). W wykonaniu szkiców widać dbałość o precyzyjne oddanie detalu architektonicznego.



2. Janusz Strzatecki, *Widok zniszczonej Warszawy z Saskiej Kępy*, 1945 rok, papier, rysunek ołówkiem



3. Władysław Gościński, *Kościół Nawiedzenia Najświętszej Marii Panny*, 1945 rok, papier, rysunek ołówkiem

Kościół Nawiedzenia Najświętszej Marii Panny

MHW 27921, 1945 rok, papier, rysunek ołówkiem, 26,4 x 29,4 cm [il. 3]

Rysunek ukazuje nieistniejącą dziś neogotycką kruchtę, która została dobudowana do kościoła w XIX wieku. Zniesiono ją podczas powojennej odbudowy świątyni.

Literatura: Gościński Władysław, w: *Słownik artystów plastyków. Artyści plastycy Okręgu Warszawskiego ZPAP 1945–1970. Słownik biograficzny*, Warszawa 1972, s. 157.

Małgorzata Heymer

EDMUND BURKE

Edmund Burke (1912–1999), studiował w warszawskiej Akademii Sztuk Pięknych pod kierunkiem profesorów Felicjana Szczyńskiego Kowarskiego i Leonarda Pękalskiego w latach 1935–1939. Dyplom uzyskał w roku 1946. Uczestnik powstania warszawskiego. Po wojnie pracował przy rekonstrukcji i projektowaniu polichromii staromiejskich kamieniczek. Malował fantazyjne kompozycje, pejzaże, martwe natury, portrety.

Muzeum Historyczne m.st. Warszawy jest w posiadaniu ośmiu rysunków Edmunda Burkego, wykonanych ołówkiem i brązową kredką, przedstawiających odbudowywaną po zniszczeniach wojennych warszawską Starówkę oraz jej okolice. Poszczególne ujęcia przedstawiają: odbudowę barbakanu i Starego Miasta

(MHW 27572, MHW 27573, MHW 27575, MHW 27577, MHW 27578), budowę Trasy W-Z z kościołem Świętej Anny w tle (MHW 27576), zniszczony wiadukt Pancera (MHW 27574) oraz budowę gmachu przy ulicy Jasnej (MHW 27571). Na rysunkach zostały zarejestrowane spontanicznie uchwycone sytuacje: wywóz gruzu, pomiary geodezyjne czy odpoczywający robotnicy. Umieszczenie pracujących postaci ludzkich wśród ruin ożywia przygnębiający pejzaż zniszczonego miasta i daje nadzieję na jego odrodzenie. Szczegóły architektoniczne są dla artysty mniej ważne, dzięki czemu sceny zyskują na dynamiczności i dobrze oddają nastrój tamtego okresu.

Odbudowa Barbakanu

MHW 27573, lata 50. XX wieku, papier, rysunek brązową kredką, 30,9 x 45,1 cm [il. 4]

Literatura: *Burke Edmund*, w: *Słownik artystów plastyków. Artyści plastycy Okręgu Warszawskiego ZPAP 1945-1970. Słownik biograficzny*, Warszawa 1972, s. 69.

Małgorzata Heymer

BORYS ZINSERLING

Borys Zinserling (1890–1961), architekt, malarz i scenograf. Urodził się w Sankt Petersburgu w rodzinie o korzeniach holenderskich, szwajcarskich lub niemieckich. Jego ojciec był dyrektorem gimnazjum. W latach 1907–1915 studiował w Cesarzowskiej Akademii Sztuk Pięknych i odbył podróż po Europie Zachodniej i Południowej w celach naukowych, czego uwieńczeniem było zdobycie dyplomu artysty-architekta. Podczas pierwszej wojny światowej walczył w szeregach tzw. białej armii u boku Antona Denikina; swój szlak bojowy zakończył na Krymie. Po opanowaniu Krymu przez bolszewików, ukrywając swoją wojskową przeszłość, pracował jako kustosz w muzeum archeologicznym.



4. Edmund Burke, *Odbudowa Barbakanu*, lata 50. XX wieku, papier, rysunek brązową kredką

Na przełomie 1921 i 1922 roku przeszedł przez zieloną granicę do Polski i osiadł w Warszawie. Przed nostryfikacją rosyjskiego dyplomu pracował w Warszawie jako technik w atelier architekta Adolfa Buraczewskiego, wykładowcy na Politechnice Warszawskiej. Wówczas malował dekoracje teatralne i kabaretowe, między innymi dla kabaretu Qui Pro Quo, Morskie Oko i operetek wystawianych w Teatrze Nowości. Jego indywidualne dzieła architektoniczne, wykonane w latach 30., to modernistyczne wille i domy na Saskiej Kępie, Żoliborzu i Bielanach. W latach międzywojennych oraz w okresie powojennym był nauczycielem w Liceum Budowlanym nr 1 oraz w Żeńskiej Szkole Architektury imienia Stanisława Noakowskiego. W czasie wojny pracował jako inżynier w Dziale Technicznym Miejskiego Komisarzycznego Zarządu Zabezpieczonych Nieruchomości.

Po wojnie pracował w biurze Miastoprojekt Stolica. W latach 1950–1956 należał do grona rzeczoznawców artystycznych Prezydium Rady Ministrów. Był również wykładowcą na Politechnice Warszawskiej. Zajmował się rekonstrukcją historycznych budowli na terenie Warszawy (z uwzględnieniem ich wnętrza i detali architektonicznych) usytuowanych na Starym Mieście, przy Trakcie Królewskim i w rejonie Trasy W-Z. Należały do nich: pałac Branickich, Szaniawskich, Młodziejowskiego, pałac Raczyńskich na ulicy Długiej czy kamienice na Krakowskim Przedmieściu. Do ostatnich znaczących, indywidualnych jego projektów architektonicznych należą: monumentalna siedziba Państwowego Instytutu Meteorologicznego przy ulicy Marymonckiej w Warszawie, Obserwatorium Aerologiczne w Legionowie, plebania w Zakroczymiu. Uczestniczył w licznych konkursach architektonicznych i architektoniczno-rzeźbiarskich, między innymi na pomnik Bohaterów Warszawy. Był członkiem Stowarzyszenia Architektów Polskich SARP. Został pochowany na cmentarzu prawosławnym.

Rysunki Borysa Zinserlinga są darem z 2011 roku jego syna Andrzeja Zinserlinga

Pałac Branickich (1949–1954)

MHW 28002, Rysunek tuszem, podmalowany akwarelą, papier, 51 x 138 cm. [il. 5]

MHW 28003, Rysunek tuszem, podmalowany akwarelą, papier, 51 x 146 cm.

Dwa rysunki architektoniczne pałacu Branickich. Pierwszy przedstawia fasadę od ulicy Miodowej, drugi od strony ulicy Podwale. Pałac powstał w latach 40. i 50. XVIII wieku dla Jana Klemensa Branickiego według projektu saskiego architekta Jana Zygmunta Deybla, którego dzieło kontynuował Jakub Fontana. Późnobarokowy pałac posiada dwie klasycystyczne oficyny okalające rozległy dziedzińiec zamknięty bramą od strony ulicy Podwale. Na osi środkowej fasady od ulicy Miodowej widać zrekonstruowany przez Zinserlinga czterokolumnowy portyk

z attyką i rzeźbami. Ten wówczas wyjątkowy element architektoniczny był wczesną zapowiedzią portyków kolumnowych stanowiących cechę charakterystyczną i nowatorską dla klasycyzmu stanisławowskiego. Oś główna przeciwległej fasady od strony ulicy Podwale została zaakcentowana frontonem attykowym, zwieńczonym kartuszem herbowym. Attyka wokoło korpusu głównego z ozdobnymi lukarnami ujętymi w rzeźbione pary puttów, liczne podziały pionowe, zamknięcie okien pierwszego piętra łukami odcinkowymi oraz obfitość dekoracji rzeźbiarskiej sytuuje tę budowlę w nurcie sztuki późnobarokowej z elementami rokoka. Na skrajnych osiach portyku przy ulicy Miodowej zastosowano motyw kolumnady złożonej z par kolumn ustawionych na wspólnych cokółkach na wysokości pierwszego piętra. Jest to motyw o proveniencji francuskiej, znany z kolumnady Luwru i podchwycony w Polsce przez Jakuba Fontanę i Efraima Szregera. Pałac – mocno zniszczony podczas drugiej wojny światowej – został odbudowany w latach 1947–1954. Stanowi jeden z przykładów powojennych rekonstrukcji obiektów zabytkowych Warszawy, dokonywanych według arbitralnych decyzji odtwarzania budowli zgodnie z ich wyglądem zarejestrowanym przez malarza warszawskich wedut Bernarda Bellotta, zwanego Canalettem. Źródła malarskie, jak również dokumenty poświadczające realizację dekoracji rzeźbiarskiej, stanowiły podstawę projektów architekta-rekonstruktora Borysa Zinserlinga. Na osi elewacji od strony ulicy Miodowej na płycinie attyki widnieje napis: „RENOVATUM MDCCCCLIV”.

Projekt pomnika Bohaterów Warszawy

MHW 27677, 1958 rok, piórko, tusz, lawowanie, papier naklejony na karton, 70 x 94,6 cm, sygn. [il. 6] Projekt jest pracą konkursową, wykonaną zespołowo przez Borysa Zinserlinga, Michała Żurkowskiego i Stanisława Lipskiego w 1958 roku. Pomnik nie został zrealizowany. W zamyśle projektantów miał stanąć w parku Frascati w Warszawie, wykorzystując naturalne zróżnicowanie terenu i istniejące tam wysokie schody. Praca przedstawia założenie architektoniczno-rzeźbiarskie w duchu rzymskiego monumentalizmu, przywodzące również na myśl rozwiązania egipskie. Dwie potężne bryły, symetrycznie usytuowane po obu stronach osi głównej, są jak dwa



5. Borys Zinserling, pałac Branickich (1949–1954), rysunek tuszem, podmalowany akwarelą, papier



6. Borys Zinserling,
projekt pomnika Bohaterów
Warszawy, 1958 rok, piórko,
tusz, lawowanie,
papier naklejony na karton

pylony akcentujące wejście do głównego korpusu całego założenia.

Jednobiegowe schody, piętrzące się kaskadowo ku jaśniejącemu światłu wewnątrz, są podzielone na osi szeregiem kamiennych koryt, którymi spływa woda, na modłę barokowych rozwiązań pałacowo-parkowych. Dach schodkowy, przykrywający środkowy maszyn budowlany, zwieńczony grupą kariatyd dźwigających kamienną bryłę (wieko sarkofagu) nawiązuje do grobowca satrapy Mauzolosza z około 350 roku przed naszą erą. Być może w tworzeniu koncepcji zwieńczenia pomnika Zinserling inspirował się także monumentalnymi, zmultiplikowanymi atlantami z petersburskiego Nowego Ermitażu projektu Leo von Klenzego. Pomnik Bohaterów Warszawy w całości miał dawać odczuć widzowi ogrom bohaterstwa walczących za stolicę na wzór budowli Walhalla koło Ratzbony (projektu Leo von Klenzego), która ukazywała wielkość pangermanizmu, inspirowała do stworzenia zjednoczonych Niemiec, a równocześnie była symbolem pogańskiego rajy, w którym przebywają wojownicy polegli w walce o wielkość ojczyzny.

Portret Siergieja Sazonowa

MHW 21/BZ, 1922 rok, sangwina, karton, 68 x 80 cm, sygn.

Siergiej Sazonow był ministrem spraw zagranicznych carskiej Rosji, a w późniejszym czasie aktywnym działaczem antybolszewickim. Po pierwszej wojnie światowej opowiadał się za utworzeniem państwa polskiego cieszącego się pewną autonomią, ale nierozzerwalnie związanego z Rosją. W 1919 roku, jako minister spraw zagranicznych w rządzie Aleksandra Kołczaka, nieformalnie uczestniczył w paryskiej konferencji pokojowej. Po 1920 roku przebywał na emigracji we Francji, gdzie pozostał do śmierci. Na portrecie Sazonow przedstawiony jest na tle

petersburskiej architektury – na placu Pałacowym znajdującym się przed Pałacem Zimowym. Z lewej strony kompozycja została zamknięta fragmentem kolumny wystawionej na cześć cara Aleksandra I po zwycięstwach nad Napoleonem. W oddali widnieje monumentalny gmach Sztabu Generalnego (przykład rosyjskiego klasycyzmu) okalający półkolistą przestrzeń placu.

Ekslibris

MHW 24/ BZ , Po 1945 roku, ołówek, kalka, 29,2 x 22,8 cm, niesygn.

Jeden z trzech projektów ekslibrisów wykonanych po 1945 roku z przedstawieniem tego samego wiejskiego krajobrazu w różnych wariantach (MHW 25/BZ, MHW 26/BZ). Pierwszy plan wypełniają słoneczniki i dorodne dynie. Z lewej strony fragment drewnianej chaty, za którą w oddali rysuje się kontur wzgórza, a na nim ukazana ciemna sylwetka oracza prowadzącego konia w świetle mocno jaśniejszego słońca. Projekty zostały wykonane dla Siergieja Kowalewa, kierownika biblioteki Russkij Dom mieszczącej się przy ulicy Marszałkowskiej w Warszawie. Borys Zinserling tworzył również ekslibrisy dla innych osób.

Literatura: Zawadzki Jarosław Maciej, *Zinserling Borys*, w: *Polski Słownik Biograficzny Konserwatorów Zabytków*, pod red. Iwony Błaszczyk, Henryka Kondzieli, Hanny Krzyżanowskiej, Małgorzaty Merkel-Massé, Warszawa 2011, z. 4, s. 165–166.

Monika Jabłońska

WŁADYSŁAW DASZEWSKI

Władysław Daszewski (1902–1971), wybitny scenograf, karykaturzysta, profesor ASP w Warszawie. W latach 1920–1922 studiował na Wydziale Architektury Politechniki Warszawskiej pod kierunkiem Stanisława Noakowskiego, później w stołecznej Szkole Sztuk Pięknych. W dwudziestoleciu międzywojennym zaśląnął najpierw jako rysownik karykatur (drukowanych między innymi w „Wiadomościach Literackich”), ale przede wszystkim jako autor scenografii. Stale współpracował z Leonem Schillerem, a także z Wilamem Horzycą oraz innym największymi nazwiskami teatrów Warszawy i Lwowa. Jeden z twórców nowoczesnej scenografii polskiej, słąnął z rozwiązań neorealistycznych, konstruktywistycznych, ale także groteskowych i parodystycznych. Od 1949 roku był stałym scenografem Teatru Narodowego, a w latach 1959–1961 pełnił funkcję dyrektora i kierownika artystycznego tej sceny. Był pierwszym dziekanem założonej w 1964 roku Katedry Scenografii na warszawskiej ASP.

Święty Jerzy

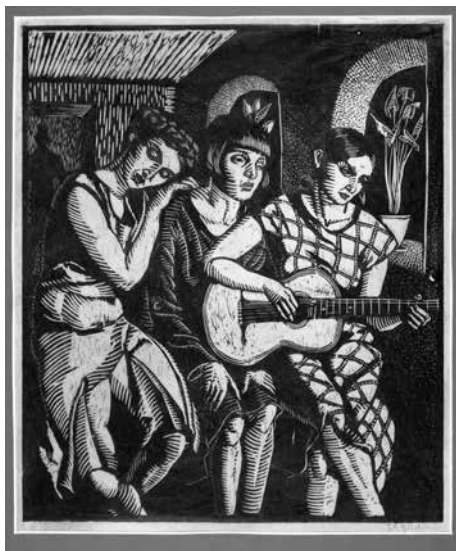
MHW 31/W, przed 1971 rokiem, papier, rysunek tuszem, gwasz, 32 x 23 cm, sygn.

Jerzy Waldorff w stroju średniowiecznego rycerza, na koniu, z piką w prawej dłoni, w aureoli z napisem: „ST. GEORGES”. Walczy z trzygłowym smokiem, na którym widnieje napis: „ARS POLONA”. Smok jest prawdopodobnie alegorycznym przedstawieniem Centrali Handlu Zagranicznego Ars Polona, której działalność Jerzy Waldorff wielokrotnie krytykował. W tle warszawskie Stare Miasto. Rysunek był darem rodziny artysty dla Waldorffa przekazany w 1973 roku.

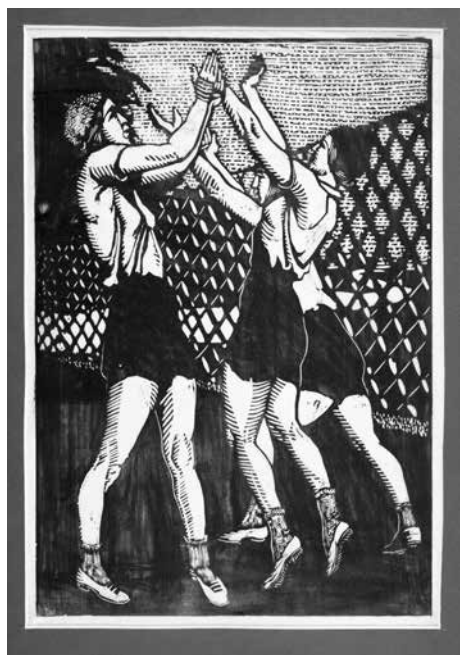
Małgorzata Heymer

GRAFIKA**JANINA RÓŻA GIEDROYĆ-WAWRZYNOWICZ**

Janina Róża Giedroyć-Wawrzynowicz (1902–1995), uprawiała grafikę, malarstwo, rysunek, tkaninę. Studiowała w warszawskiej Szkole Sztuk Pięknych w latach 1923–1932 pod kierunkiem Władysława Skoczylasa, Edmunda Bartłomiejczyka, Józefa Czajkowskiego, Edwarda Czerwińskiego, Bonawentury Lenarta. Wynałazła i stosowała w swoich drzeworytach technikę białego druku na czarnym papierze (od 1932 roku). Eksperymenty tego typu wpisywały się w ówczesne poszukiwania dotyczące techniki drzeworytniczej prowadzone w kręgu Stowarzyszenia Polskich Artystów Grafików „Ryt”, którego współzałożycielem był Władysław Skoczylas. W 1933 roku wzięła udział w I Międzynarodowej Wystawie Drzeworytu w Warszawie. Następnie eksponowała swoje prace między innymi na dorocznych salonach Instytutu Propagandy Sztuki, kolejnej Międzynarodowej Wystawie Drzeworytu w Warszawie (1936), a także na międzynarodowych wystawach za granicą: we Florencji, w Marsylii, Paryżu i Chicago. Podjęła także pracę w szkolnictwie, prowadząc w Warszawie tkalnię (projektowanie i tkanie kilimów) w szkołach przy ulicy Grójeckiej i ulicy Leszno w Warszawie. Jeszcze na studiach rozpoczęła trwającą do wybuchu wojny współpracę z „Płomykiem” i „Płomyczkiem” – projektowała ich okładki. W latach 1929–1939 powstały liczne drzeworyty, ilustracje książkowe do Guy de Maupassanta czy literatury dziecięcej. W latach okupacji uczyła rysunku na tajnych kompletach w gimnazjum w Otwocku. Po wojnie uczestniczyła w wielu wystawach



7. Janina Róża Giedroyc-Wawrzynowicz,
Dziewczęta z gitarą, około 1930 roku



8. Janina Róża Giedroyc-Wawrzynowicz,
Grające w piłkę, około 1930 roku

w kraju, miała też wystawę indywidualną w Londynie. Dorobek artystyczny, który uległ częściowemu zniszczeniu w czasie powstania warszawskiego, liczy obecnie około 700 prac. Jej prace znajdują się w Muzeum Narodowym w Warszawie, Muzeum Sportu i Turystyki, Muzeum Ruchu Ludowego, Muzeum ASP, Muzeum Ziemi

Otwockiej, Bibliotece Narodowej oraz w kolekcjach prywatnych w Polsce, Anglii, Czechach i we Włoszech. Apogeum twórczości Giedroyc-Wawrzynowicz przypada na lata 30. XX wieku. Specjalizowała się w grafice warsztatowej – drzeworycie wzdłużnym, sztorcowym, barwnym, linorycie, stalorycie, suchej igle. Stosowała również inne techniki, projektowała i wykonywała tkaniny, malowała obrazy olejne. Po wojnie w dalszym ciągu uprawiała techniki graficzne (głównie linoryt), również często rysunek. Z pasją i upodobaniem oddała się również malarstwu akwarelowemu, którym zajmowała się do późnej starości.

Dwanaście prac Janiny Róży Giedroyc-Wawrzynowicz Muzeum Historyczne m.st. Warszawy pozyskało w latach 2009–2010 od jej córki Róży Wawrzynowicz-Billip (dar i zakupy). W zbiorze przeważają drzeworyty. Część z nich została wykonana w latach 30. XX wieku (*Dom na ulicy Królewskiej* – MHW 27928, *Warszawskie podwórko* – MHW 27929, *Sejm* – MHW 27930, *Dziewczeta z gitarą* – MHW 27923, *Grające w piłkę* – MHW 27924), część już w okresie powojennym (*Odbudowana wieża Jezuitów w Warszawie* – MHW 27927, *Z osiedla mariensztackiego* – MHW 27926, *Widok na Nowe Miasto z murów miejskich* – MHW 27972). W zbiorze znajdują się także trzy exlibrisy (MHW 27932, MHW 27931, MHW 27933) oraz kilka rysunków tuszem, między innymi *Robotnicy na tle mostu Śląsko-Dąbrowskiego* (MHW 27925).

Dziewczeta z gitarą

MHW 27923, około 1930 roku, drzeworyt, papier, 36,5 x 30,5 cm, sygn. [il. 7]

Scena we wnętrzu przedstawiająca trzy muzykujące dziewczęta, spośród których jedna gra na gitarze. Autorka świetnie uchwyciła nastrój liryzmu i melancholii. Dyskretnie zaznaczona sylwetka mężczyzny w drzwiach wskazuje, że cała scena wyraża tęsknotę dziewcząt za miłością. Motyw związku muzyki z miłością sięga sztuki średniowiecznej. Wielką popularność zyskał w wieku XVII; wtedy też powstał hollenderski emblemat *Amor docet musicam* (*Miłość uczy muzykowania*) ukazujący Amora z lutnią w ręku. Drzeworyt należy do najpiękniejszych prac graficznych artystki.

Grające w piłkę

MHW 27924, około 1930 roku, drzeworyt, papier, 35,0 x 25,5 cm, niesygn. [il. 8]

Artystka przedstawiła trzy młode kobiety grające w piłkę siatkową ukazane w momencie oczekiwania na przyjęcie piłki pod siatką, z wysoko uniesionymi rękami. Inspiracją do powstania pracy mogły być Olimpijskie Konkursy Sztuki. Choć sama artystka nie brała w nich udziału, to Władysław Skoczylas, w którego pracowni studiowała w Warszawskiej Szkole Sztuk Pięknych, zdobył w roku 1928 brązowy

medal w dziedzinie malarstwa za cykl akwarel: *Łucznik stojący*, *Łucznik klęczący*, *Jeleń św. Huberta* oraz *Diana* (porównaj: *Wyprawa w dwudziestolecie, Katalog wystawy Muzeum Narodowego w Warszawie*, red. K. Nowakowska-Sito, Warszawa 2008, s. 142). Sukces Skoczylasa powtórzył w roku 1932 Edmund Bartłomiejczyk, od 1926 roku prowadzący zajęcia z grafiki użytkowej w Warszawskiej Szkole Sztuk Pięknych (porównaj: *Sztuka wszędzie, Katalog wystawy Akademii Sztuk Pięknych w Warszawie 1904–1944*, oprac. Maryla Sitkowska, Warszawa 2012, s. 267), na które uczęszczała Wawrzynowicz. Bartłomiejczyk zdobył jedną z pięciu równorzędnych nagród za drzeworyt barwny *Narciarze* (por. *Wyprawa w dwudziestolecie*, s. 143).

Autoportret w owalu

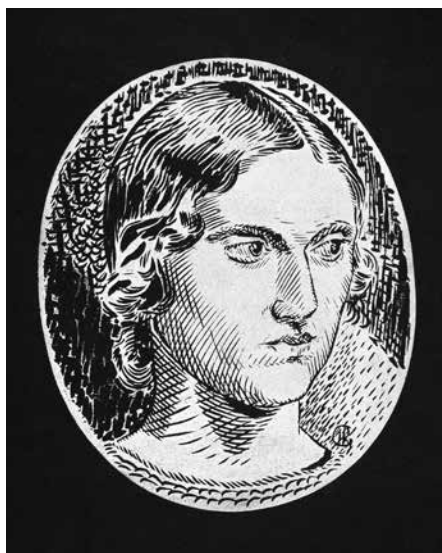
MHW 27973, Lata 1932–1935, drzeworyt biały na czarnym, papier, 34,6 x 25,0 cm, sygn. [il. 9]

Autoportret przedstawia autorkę w młodym wieku, z głową zwróconą w prawo i upiętymi włosami. Portret wykonany techniką drzeworytu białego na czarnym, który Giedroyc-Wawrzynowicz wynalazła i stosowała od 1932 roku. Znany jest jeszcze jeden autoportret, wykonany w tym samym okresie i tą samą techniką *Autoportret ze sztalugami*, na którym artystka ukazuje siebie w pracowni, w półpostaci, na tle sztalugi (por. *Sztuka wszędzie...*, s. 287).

Literatura: *Sztuka wszędzie, Katalog wystawy Akademii Sztuk Pięknych w Warszawie 1904–1944*, oprac. Maryla Sitkowska, Warszawa 2012.

Wydobyć z zapomnienia. Katalog wystawy Janiny Róży Giedroyc-Wawrzynowicz w Muzeum Historycznym m.st. Warszawy, Warszawa 2008.

Anna Zabiegałowska-Sitek



9. Janina Róża Giedroyc-Wawrzynowicz,
Autoportret w owalu, lata 1932–1935

RZEŻBA

MIECZYŚLAW LUBELSKI

Mieczysław Lubelski (1886–1965), rzeźbiarz. Uczeń Xawerego Dunikowskiego, twórca kilku pomników w Polsce w okresie międzywojennym (między innymi pomnika Kościuszki w Łodzi) oraz w Anglii po wojnie.

Model pomnika Poległym Saperom

MHW 28209, 1933 rok, odlew, brąz, wysokość 21 cm, podstawa 19,9 x 26,8 cm, niesygn. [il. 10]

Pomnik Poległym Saperom autorstwa Mieczysława Lubelskiego upamiętniał poległych saperów w czasie wojny polsko-bolszewickiej 1920 roku. Stojący na cokole żołnierz wspiera się na karabinie. Zza jego pleców wystaje długi trzonek łopaty przytwierdzonej do pasa, z tyłu przy prawej nodze stoi plecak. Żołnierz został ukazany na tle monumentalnej konstrukcji złożonej z dwóch przenikających się prostopadłościanów. Nad postacią napis: „POLEGŁYM / SAPEROM”. Na tylnej ścianie monumentu Krzyż Virtuti Militari, wizerunek generała Jakuba Jasińskiego oraz emblemat Wojsk Inżynieryjnych. Pomiędzy nimi napis: „GENERAŁ / JAKÓB / JASIŃSKI / z KORPUSV / INŻYNIERÓW / W·K·L / 1759–1794 / ZGINAŁ / ŚMIER- CIA / BOHATER / SKĄ NA / SZAŃCACH / PRAGI / 1794”. Na bokach tablice z nazwiskami poległych żołnierzy (na modelu niewidoczne).

Pomnik oraz jego modele zostały odlane w 1933 roku w warszawskich Zakładach Metalurgicznych Leona Kranca i Tadeusza Łempickiego. Uroczystego odsłonięcia pomnika dokonał prezydent Ignacy Mościcki 29 października 1933 roku. Monument stał przy skrzyżowaniu ulic 6 Sierpnia i Topolowej (dziś ulica Nowowiejska i aleja Niepodległości) w pobliżu Szkoły Podchorążych Inżynierii. W 1944 roku został uszkodzony, ale wojnę przetrwał. Figura żołnierza zginęła w niewyjaśnionych okolicznościach prawdopodobnie dopiero w roku 1945. Pomnik nie został odbudowany z przyczyn politycznych.

Płyta z wizerunkiem generała Jakuba Jasińskiego z pomnika *Poległym Saperom*

MHW 27961, 1933 rok, odlew, brąz, 140 x 90 cm, niesygn.

Płyta z popiersiem Jakuba Jasińskiego (1761–1794) w mundurze z epoletami. Jakub Jasiński był generałem wojsk litewskich, inżynierem wojskowym, działaczem politycznym, poetą. Organizował Korpus Inżynierów Wielkiego Księstwa Litewskiego. Był uczestnikiem powstania kościuszkowskiego, zginął podczas obrony Pragi. Płyta z wizerunkiem generała pochodzi z pomnika Poległym Saperom

(porównaj opis wyżej). Stanowiła część pionowego pasa dekoracji pomnika znajdującego się w tylnej jego części. Jest jedynym zachowanym fragmentem tego monumentu. Została odnaleziona w 2009 roku w piwnicach Muzeum Historycznego przez autora noty.

Literatura: „Architektura i Budownictwo”, nr 1, 1934, s. 30–31

Dubrowska Małgorzata, Sołtan Andrzej, *Brązownictwo warszawskie w XIX i XX wieku. Od Norblina do Łopieńskich*, Warszawa 1999, s. 9, 143–144, il. 26.

Dubrowska Małgorzata, *Zakłady brązownicze Krasnosielskiego, Wasilewskiego, Krantz (vel Kranca) i ich odlewy artystyczne*, w: „Almanach Muzealny”, t. I, Warszawa 1997, s. 136–144.

Głębocki Wiesław, *Warszawskie pomniki*, Warszawa 1990, s. 164–165

Kubaszewska Hanna, *Lubelski Mieczysław Jan Ireneusz, Słownik artystów polskich i obcych w Polsce działających (zmarłych przed 1966). Malarze, rzeźbiarze, graficy*, t. V, Warszawa 1993, s. 141–143.

„Kurier Warszawski”, nr 263, 1933, s. 5

Melbehowska-Luty Aleksandra, Bal Irena, *Teoria i krytyka. Antologia tekstów o rzeźbie polskiej 1915–1939*, Warszawa 2007, s. 242–243, il. 44, przedruk artykułu z: „Architektura i Budownictwo”, nr 1, 1934, s. 30–31.

Melbehowska-Luty Aleksandra, *Posągi i ludzie. Rzeźba polska dwudziestolecia międzywojennego*, Warszawa 2005, s. 277.

„Sztuki Piękne”, nr 4, 1932, s. 134.

„Sztuki Piękne”, nr 10, 1933, s. 362.

Jacek Bochiński



10. Mieczysław Lubelski, model pomnika *Poległym Saperom*, 1933 rok



XV.
Stanisław Rzecki,
ks. Poniatowski,
litografia kolorowa,
1915 rok



XVI.
Stanisław Rzecki,
Nike,
rysunek kredką, papier,
przed 1934 rokiem



XVII. Bronisław Kopczyński, *Dachy Nowego Miasta*, akwarela, 1917 rok



XVIII. Bronisław Kopczyński, *Fragment Kasztelanki od strony Bednarskiej*, akwarela, 1935 rok



XIX.
Bronisław Kopczyński,
*Podwórko kamienicy przy
Rynku Starego Miasta*,
akwarela, 1925 rok



XXI.
Wawrzyniec Chorembski,
Wiadukt Pancera i kościół św. Anny,
olej, sklejka,
1945 rok



XX.
Franciszek Kostrzewski,
Niedzielny spacer na wsi,
olej, płótno,
1877 rok



XXII.
Autor nieznanym,
Portret Jakuba Preyssa,
lata 20. / 30. XIX wieku