

Katarzyna Meyza

Wyniki archeologicznych badań sondażowych na wzgórzu widokowym w Ogrodzie Krasińskich w Warszawie

Almanach Muzealny 8, 15-43

2014

Artykuł został opracowany do udostępnienia w internecie przez Muzeum Historii Polski w ramach prac podejmowanych na rzecz zapewnienia otwartego, powszechnego i trwałego dostępu do polskiego dorobku naukowego i kulturalnego. Artykuł jest umieszczony w kolekcji cyfrowej bazhum.muzhp.pl, gromadzącej zawartość polskich czasopism humanistycznych i społecznych oraz w kolekcji mazowieckich czasopism regionalnych mazowsze.hist.pl.

Tekst jest udostępniony do wykorzystania w ramach dozwolonego użytku.

Katarzyna Meyza

WYNIKI ARCHEOLOGICZNYCH BADAŃ SONDAŻOWYCH NA WZGÓRZU WIDOKOWYM W OGRODZIE KRASIŃSKICH W WARSZAWIE

Wielu historyków Warszawy uważa wzgórze widokowe w Ogrodzie Krasińskich za relikw systemu wałów obronnych powstałych w latach 1621–1624, określonych w źródłach historycznych jako Wał Zygmunowski. Wzgórze w swoim obecnym kształcie jest częścią aranżacji ogrodu zrealizowanej w 1893 roku według projektu Franciszka Szaniora. Na kulminacji wzgórza zaprojektowana została platforma widokowa, z której obserwować można położony niżej staw i alejki ogrodowe. Wschodni stok wyniesienia zajmuje kaskada wodna otoczona głazami ze strumieniem wody spływającym do stawu ogrodowego. W odróżnieniu od historyków Warszawy badacze zajmujący się historią pałacowych założeń ogrodowych i parków są skłonni wiązać powstanie wzgórza wyłącznie z realizacją projektu Franciszka Szaniora.

Ogród Krasińskich jest wpisany do rejestru zabytków i jego modernizacja podjęta w roku 2013 była przeprowadzana na mocy decyzji stołecznego konserwatora zabytków, pod opieką archeologów z Muzeum Historycznego m.st. Warszawy¹.

Pierwsze obserwacje poczynione w trakcie realizacji wykopu instalacyjnego ulokowanego na wschodnim stoku wzgórza przy kaskadzie wodnej nie potwierdziły hipotezy wiążącej zaczątki wzgórza z budową wałów po klęsce

1 Obecnie placówka po zmianie statutu nosi nazwę Muzeum Warszawy.

cecerskiej. W gorącej dyskusji, która wywiązała się pomiędzy historykami, archeologami a Biurem Stołecznego Konserwatora Zabytków i inwestorem – Zarządem Terenów Publicznych w Warszawie, przeważał pogląd, że teren wzgórza widokowego należy przebadać metodami archeologicznymi i w ten sposób rozstrzygnąć kwestię jego genezy².

I. Stan badań i problemy badawcze

A. Opracowania

Zagadnienie przebiegu Wału Zygmuntońskiego wokół XVII-wiecznej Warszawy doczekało się szeregu opracowań. Poniżej wskazano tylko te prace, które bezpośrednio dotyczą północnego odcinka lokowanego na terenie Ogrodu Krasińskich oraz prezentują nowe ujęcie w studiach nad tymi fortyfikacjami, na różnym poziomie szczegółowości.

Pierwszym, który w 1947 r. zaproponował rekonstrukcję przebiegu Wału Zygmuntońskiego, był inż. architekt Mieczysław Kuzma, współautor koncepcji odbudowy Pałacu Krasińskich, który uznał, że wzgórze widokowe w Ogrodzie Krasińskich jest pozostałością fortyfikacji zygmuntońskich. Do rekonstrukcji linii przebiegu wałów posłużyły mu plany archiwalne, źródła historyczne i prace Aleksandra Wejnerta z roku 1848 oraz Oskara Sosnowskiego z 1930 roku³. W pracy tego drugiego znalazł się rysunek północnego odcinka wałów oparty na dokumencie z 1667 r., który opublikował Aleksander Wejnert. Plan ten przed II wojną światową przechowywano w Archiwum Magistratu (sygnatura: II. 2). Na jego podstawie Mieczysław Kuzma wytyczył przebieg obwarowań, posługując się odległościami od dwóch centralnych punktów obserwacyjnych: Wieży Zegarowej Zamku Królewskiego i Wieży Marszałkowskiej murów obronnych starej Warszawy⁴. W ten sposób uzyskał rekonstrukcję obwarowań z dziewięcioma bastionami i wykreślił ją na planie XX-wiecznej Warszawy.

W opracowaniu Danieli Kosackiej⁵ znajdujemy natomiast informacje bardziej szczegółowe.

Autorka wiąże bieg strumienia Nalewki w pobliżu Ogrodu Krasińskich z przebiegiem Wału Zygmuntońskiego, gdzie ciek wodny miał pełnić rolę naturalnej fosy. Zarówno strumień – Nalewka, jak i rekonstruowany przebieg wału ziemnego przecinają, według autorki, interesujący nas narożnik Ogrodu Krasińskich.

2 Pracami sondażowymi na wzgórzu kierowała Katarzyna Meyza przy współpracy Kamili Batury.

3 A. Wejnert, *Starożytności warszawskie: dzieło zbiorowo-zeszytowe*, Warszawa 1848, t. 1, z. 5, s. 333; oai:mbc.cyfrowemazowsze.pl:3515; [dostęp: 28 VIII 2014]; O. Sosnowski, *Powstanie, układ i cechy charakterystyczne sieci ulicznej na obszarze wielkiej Warszawy*, Warszawa 1930, s. 44–45, fig. 36, <http://bcpw.bg.pw.edu.pl/content/2620> [dostęp: 28 VIII 2014].

4 M. Kuzma, *Zygmuntońskie obwarowania Warszawy*, „Biuletyn Historii Sztuki”, 1947, t. IX, nr 1/2, s. 55–58.

5 D. Kosacka, *Północna Warszawa w XVIII w.*, Warszawa 1970, ryc. 7, 10, 11, tabl. IV.

Zdaniem Jolanty Putkowskiej, od ujścia strumienia Nalewki do Wisły aż do ul. Długiej było 6 bastionów⁶. Autorka uważa również, że wał usypany był wzdłuż strumienia Nalewki na terenie podmokłym, naturalnie obronnym, na którym później wzniesiono Arsenał.

Adam Jarzębski w 1643 roku, opisując Arsenał, pisze „forteca pod wałem miejskim”⁷.

Odwołując się do opracowania Teresy Zarębskiej⁸, mówiącego o wymiarach wału, Jolanta Putkowska zgadza się z tezą, że wał ziemny miał piaszczystą strukturę i szerokość na górze około 10 m. Autorka uważa, że wał na odcinku północnym nie posiadał stoku. Kurtyny miały długość od 200 do 360 m, a bastiony miały rozpiętość około 200 m pomiędzy barkami. Na odcinku północnym, według Jolanty Putkowskiej, jedynie bastion pomiędzy ulicą Nalewki a ul. Św. Jerzego miał prawidłowy kształt i wymiary⁹. Jego przebieg autorka wykreśla w narożniku późniejszego Ogrodu Krasińskich¹⁰.

B. Najstarsze przekazy pisane i kartograficzne

Wał Zygmuntowski

Najstarszym znanym dotychczas planem ogólnym Warszawy jest rysunek Israela Hoppego z około 1641 roku zatytułowany *Varsavia Masoviae caput et Regia*, opublikowany w roku 1964 przez Teresę Zarębską¹¹. Przedstawia on, choć nie dość dokładnie, Warszawę w obrębie obwałowań, znanych jako Wał Zygmuntowski. Na całym obwodzie wałów widocznych jest dziewięć bastionów. Rysunek jest schematyczny, wyraża ideę rozplanowania miasta w kształcie półkola otoczonego obwarowaniami. W górnym biegu ulicy Długiej widoczny jest wyraźnie zaznaczony budynek nowo wybudowanego Arsenалу. Plan oddaje sytuację, jaka istniała 40 lat przed budową Pałacu i Ogrodu Krasińskich.

Autorzy opracowań powstałych przed 1964 rokiem jako główne źródło podawali plan z roku 1667, którego przerys opublikował Aleksander Wejnert w roku 1848¹². Rysunek zatytułowany jest *Plan części Warszawy z roku 1667 Dołączony do Dzieła „Starożytności Warszawskie”*. Pomiar wykonano dla działek Strubiczowskich położonych na tyłach ul. Franciszkańskiej, a przyczyną jego powstania był spór o zabrane grunty¹³. Na planie widoczny jest przebieg obwałowań z czterema bastionami na odcinku od kościoła Najświętszej Marii Panny przy ul. Przyrynek do terenu w pobliżu Arsenалу przy ul. Długiej.

6 J. Putkowska, *Fortyfikacje Warszawy z pierwszej połowy XVII w.*, „Kwartalnik Architektury i Urbanistyki”, 1980, t. XXV, z. 1, s. 34.

7 Tamże, s. 30.

8 T. Zarębska, *Plan Warszawy z pierwszej połowy XVII w.*, „Kwartalnik Architektury i Urbanistyki”, 1964, t. IX, z. 3, s. 249.

9 J. Putkowska, *Fortyfikacje Warszawy...*, dz. cyt., s. 23.

10 Tamże, s. 27, ryc. 6.

11 T. Zarębska, *Plan Warszawy...*, dz. cyt., s. 233.

12 Patrz przyp. nr 2.

13 A. Wejnert, *Starożytności warszawskie...*, dz. cyt., s. 253.

Ciek wodny zwany Nalewką

Jego przebieg przedstawiają plany miasta. Jest on widoczny po zachodniej stronie budynku Arsenалу i Ogrodu Krasińskich. W II połowie XVIII wieku w związku z obniżeniem się poziomu wód koryto strumienia wykorzystano jako kanał prowadzący do Wisły¹⁴.

Strumień ten jest zaznaczony na szczegółowych XVIII-wiecznych planach Warszawy: planie C.F. Wernecka z 1732 roku, C.F. Hübnera z 1732 roku i planie M. Deutscha z 1772 roku, wykorzystanych w opracowaniu D. Kosackiej¹⁵. Na planie rezydencji Krasińskich z 1737 roku (plan znany z odrysu) narysowano Nalewkę z dwoma mostkami i z wygięciem strumienia przy narożniku północno-zachodnim ogrodu¹⁶.

Strumień o nazwie Nalewka umieszczono jeszcze w 1779 r. na planie wyrysowanym przez Hennequina¹⁷. Na tym planie także widoczne jest łukowate wygięcie strumienia w pobliżu narożnika północno-zachodniego Ogrodu Krasińskich. Strumień kontynuuje swój bieg wzdłuż ulicy Wałowej, której przebieg wydaje się od niego zależny.

Ogród Krasińskich, założenie pałacowo-ogrodowe

Rezydencja Dobrogosta Krasińskiego, wojewody płockiego, powstała w latach 1677–1683 według projektu Tylmana z Gameren¹⁸. Została zbudowana w formie założenia pałacowo-ogrodowego, poprzedzonego dziedzińcem reprezentacyjnym, na terenie zamkniętym od zachodu strumieniem Nalewki. Najwcześniejsza kompozycja ogrodu znana jest z planów C.F. Wernecka z 1732 roku oraz drugiego planu Warszawy C.F. Hübnera z 1740 roku¹⁹. Na tych planach widzimy aleje ogrodowe ułożone w kształcie promieni zbiegających się przy bramie od strony strumienia Nalewka²⁰. Ten sam układ alei znajdujemy na odrysie planu rezydencji Krasińskich z 1737 roku.

Podział ogrodu na symetryczne kwatery to kolejna kompozycja, w której wyodrębnione zostały obszary ogrodu w narożnikach południowo-zachodnim i północno-zachodnim. Ten ostatni jest interesujący w związku z tezą o istnieniu na jego terenie ziemnej konstrukcji obronnej, czyli Wału Zygmuntońskiego. Podział ten zarejestrował na planie Warszawy w roku 1768 G.L. Le Rouge. Jego plan przedstawiający urządzenie ogrodu jest dużo bardziej dokładny od planu M.P.R. Tirregaille'a z roku 1762²¹.

14 D. Kosacka, *Północna Warszawa w XVIII wieku...*, dz. cyt., s. 42.

15 Tamże, ryc. 7, 10, 11, tabl. IV.

16 A. Dymek, *Główne fazy przemian funkcjonalno-przestrzennych Ogrodu Krasińskich na przestrzeni 300 lat istnienia założenia pałacowo-ogrodowego*, w: *Wytyczne konserwatorskie do projektu rewaloryzacji Ogrodu Krasińskich w Warszawie*, t. II, Warszawa 2010, il. 11; www.ztp.pl. [dostęp: 28 VIII 2014].

17 Major Hennequin, *Planta Miasta Warszawy z przedmieściami 1779*, plan wydany w roku 1779 przez Michała Grölla, Warszawa, Drezno 1779, w: *Warszawa wieku Oświecenia*, red. J. Kott, S. Lorentz, Warszawa 1954.

18 J. Putkowska, *Architektura Warszawy XVII wieku*, Warszawa 1991, s. 120–131, 155–157 i nast.

19 T. Krogulec, A. Różańska, *Stylowe ogrody w zbiorach kartograficznych Muzeum Historycznego m.st. Warszawy*, „Almanach Muzealny”, 1999, t. II, s. 118.

20 Tamże, ryc. 4.

21 K. Wagner, P. Wespiański, *Plan Warszawy 1768. Georges Louis Le Rouge*, Warszawa 2014, s. 114.

Przebieg zmian w kompozycji Ogrodu Krasieńskich z systemu barokowych kwater na rozbudowany system symetrycznych alejek zakończonych łukami w zachodniej części ogrodu obserwujemy na planach miasta Warszawy od 1796 roku. Powstaje wówczas plan Warszawy i Pragi wykreślony przez zespół pruskich kartografów pod kierunkiem porucznika Gustava von Raucha²². Nowe urządzenie ogrodu znajdziemy także na mapach J. Bacha z 1808 r. i planach sporządzonych przez Korpus Inżynierów w latach 1818–1820²³ oraz 1831 r. Ten ostatni uwzględnia istotną zmianę: do wyjścia na ul. Nalewki, w narożniku ogrodu, prowadzą dwie wąskie ścieżki poprowadzone od ostatniej półkolistej alei ogrodowej. Na kolejnym planie Warszawy z 1859 r. (plan Kondratienki)²⁴ ścieżek już nie ma, natomiast występuje grupa drzew nasadzonych na planie koła. Najprawdopodobniej te same drzewa widoczne są jeszcze na planie Lindleya z 1891 roku²⁵.

Zaprezentowane wyżej wyniki przeglądu źródeł kartograficznych poszerzone o zagadnienie przebiegu strumienia Nalewki oraz zagospodarowania i kompozycji Ogrodu Krasieńskich nie wykluczają przebiegu północnego odcinka wału ziemnego zwanego Zygmuntofskim na tym terenie. Autorzy opracowań: M. Kuzma, D. Kosacka, J. Putkowska i T. Zarębska są zgodni co do lokalizacji linii przebiegu wału w północno-zachodnim narożniku Ogrodu Krasieńskich, w jego historycznym kształcie. Z lektury opracowań wynika, że znajdował się tu bastion o wyżej określonych wymiarach.

Przegląd planów ukazuje ogród ulegający wielu stopniowym przekształceniom, podczas których interesujący nas narożnik północno-zachodni był kompozycyjnie wydzielony. Na początku strefa ta była wyjątkowo duża, zaś w końcowej fazie, w latach 90. XIX wieku, niewielka.

Plan Lindleya z 1891 r. precyzyjnie rejestruje zmiany w narożniku północno-zachodnim Ogrodu Krasieńskich. Znajdujemy w nim szczegóły nieznanne z wcześniejszych planów, takie jak zbiornik, ciek wodny lub kanał. Ogród w kształcie znanym nam dzisiaj przebudowano w latach 1891–1895/7. Usypano wówczas wzgórze, a na nim wśród skał urządzono źródło, z którego woda spływała do pobliskiego stawu. Geneza powstania wzgórza widokowego wiązana jest przez badaczy historycznych założeń ogrodowych wyłącznie z projektem autorstwa Franciszka Szaniora²⁶.

II. Cel prac archeologicznych, ich zakres i przebieg

Celem prac archeologicznych prowadzonych na wzgórzu widokowym w Ogrodzie Krasieńskich w 2013 roku było poznanie struktury geomorfolo-

22 J. Gromski, *Plany Warszawy i mapy okolic Warszawy w zbiorach Muzeum Historycznego m.st. Warszawy*, „Almanach Muzealny”, 1997, t. I, s. 270.

23 Tamże, s. 271.

24 A. Dymek, *Główne fazy przemian...*, dz. cyt., il. 31.

25 J. Gromski, *Plany Warszawy...*, dz. cyt., s. 277.

26 A. Różańska, *Parki warszawskie. Przemiany układów kompozycyjnych*, „Sztuka Ogrodu – Sztuka Krajobrazu”, Monografie, 2012, t. 3, s. 44–45.



Fot. 1. Ogród Krasieńskich, wzgórze z kaskadą. Układ warstw na stoku południowo-wschodnim z pokazaniem miejsca znalezienia monety

gicznej wzgórze i chronologii nawarstwień²⁷. Najważniejszym zadaniem było dotarcie do jego najniższej położonych warstw.

Archeologiczne badania sondażowe na wzgórzu widokowym w Ogrodzie Krasieńskich poprzedziły obserwacje archeologiczne (tak zwany nadzór) w wykopie instalacyjnym oznaczonym literą T, doprowadzającym wodę do kaskady (fot. 1) na wschodnim stoku wzgórza²⁸. Warstwy ujawnione w wykopie przebiegały zgodnie z nachyleniem stoku wzgórza. W pozyskanym materiale zabytkowym przeważały fragmenty naczyń ceramicznych XVIII-wiecznych i butelek szklanych z XIX wieku. W jednej z dwóch najniższych zalegających warstw znaleziono monetę z 1863 r. (fot. 2a, b). W ostatniej, najniższej warstwie, której strukturę – piasek – początkowo odczytano jako grunt naturalny, znaleziono kości zwierzęce. Fakt ten stał się impulsem do podjęcia archeologicznych badań sondażowych o większym zasięgu.

Wzgórze widokowe w Ogrodzie Krasieńskich jest niewielkich rozmiarów. U podstawy od strony ogrodu ma 40 m rozpiętości. Stok od strony ogrodzenia ma około 9 m szerokości, a platforma widokowa na kulminacji ma powierzchnię 8 na 11 m. Wysokość wzgórza w stosunku do poziomu podstawy wynosi 3,5 m²⁹. Wzgórze jest zadrzewione. Od strony wnętrza ogrodu, na stoku wschodnim, znajduje się kaskada wodna obmurowana głazami, w której są-

27 W nazwie *prace archeologiczne* zawarte są dwa rodzaje działań archeologów. Są to obserwacje i dokumentacja zawartości wykopów budowlanych, prowadzone na mocy zezwolenia konserwatora zabytków, których przebieg i głębokość zależą od projektu realizowanego przez wykonawcę, popularnie nazywane nadzorem. Właściwe badania są podporządkowane programowi i metodyce badań archeologicznych. Podlegają akceptacji wydanej przez konserwatora zabytków.

28 Prace finansowane były przez Zarząd Terenów Publicznych w Warszawie – inwestora prac modernizacyjno-rewaloryzacyjnych w Ogrodzie Krasieńskich.

29 Bezwzględna wysokość platformy widokowej wynosi 33,10 m n.p. 0W, a podstawa znajduje się na wysokości 29,60 m n.p. 0W.



Fot. 2 (a, b). Ogród Krasieńskich, wzgórze z kaskadą. ДБЕЖКА – ½ kopiejki z 1863 r. Moneta miedziana bita w Mennicy Warszawskiej

siedztwie prowadzono obserwacje w wykopie instalacyjnym. Po stronie północnej wzgórza do 1945 r. stał prostokątny budynek, którego elewacja dochodziła do ul. Świętojerskiej w jej historycznym przebiegu. Znane jest zdjęcie fotograficzne budynku i wzgórza z lat 1940–1942³⁰.

Pierwotnie zaplanowano wykop o wymiarach 4,0 m x 14,0 m ulokowany na kulminacji i niezadrzewionym stoku od strony ogrodzenia, w przedłużeniu osi kaskady. Wykop oznaczono literą A. W związku z trudnościami technicznymi i finansowymi wytyczono wykop o wymiarach 2,0 m na 14,0 m. Lokalizując przebieg wykopu, starano się osiągnąć jak najdłuższy przekrój uwarstwień oraz ominąć znane z dokumentacji archiwalnej wykopy pod instalację wodną z 1895 i 1965 roku³¹, a także korzenie usuniętych drzew (ryc. 1).

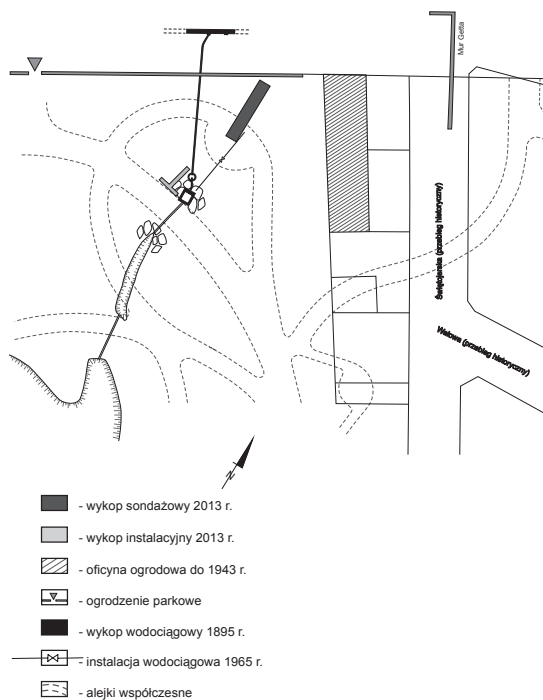
W pracach wzięło udział dwóch archeologów oraz student – wolontariusz³², a roboty eksploracyjne prowadzono przy udziale dwóch pracowników. Podjęto także decyzję o wykorzystaniu koparki przy zdejmowaniu wierzchnich warstw zalegających na stoku i wierzchołku wzgórza³³. Prace trwały od 15 lipca do 2 sierpnia 2013 roku.

30 A. Dymek, *Główne fazy przemian...*, dz. cyt., il. 78.

31 Podstawą były dwa archiwalne plany przebiegu instalacji wodnej udostępnione Narodowemu Instytutowi Dziedzictwa (NID) przez Archiwum Miejskiego Przedsiębiorstwa Wodociągów i Kanalizacji (MPWiK).

32 W badaniach brali udział: Katarzyna Meyza i Kamila Bature z Muzeum Warszawy, Jarosław Iłski, student Instytutu Archeologii Uniwersytetu Warszawskiego. Pomocy koleżeńskiej udzieliłi nam Hanna Pilcicka-Ciura ze Stowarzyszenia Naukowych Archeologów Polskich, Oddział Warszawa, Cezary Sobczak z Państwowego Muzeum Archeologicznego oraz Jerzy Garus i Rafał Mroczek z Pracowni Badań Archeologicznych Zamku Królewskiego w Warszawie. W trakcie prac w wykopie instalacyjnym po wschodniej stronie wzgórza z pomocą w kwestiach geologicznych przyszedłi nam dr Joanna Popiołek z Muzeum Warszawy i Dariusz Nast z Muzeum Ziemi Polskiej Akademii Nauk w Warszawie.

33 Powodem takiej decyzji była kubatura ziemi koniecznej do wydobycia. Warstwy były przeglądane pod kątem zawartości.



Ryc. 1. Plan wykopów archeologicznych

Już w pierwszym dniu prac okazało się, że górne warstwy wyniesienia na obszarze platformy to luźny zasyp piasku przemieszanego z ziemią ogrodową ustabilizowany cienką warstwą gruzu.

W związku z zaistniałą sytuacją prace archeologiczne w wykopie podzielono na prowadzone odrębnie w górnej wschodniej części, wymagającej szalowania ścian, i w dolnej zachodniej, gdzie grunt był ustabilizowany.

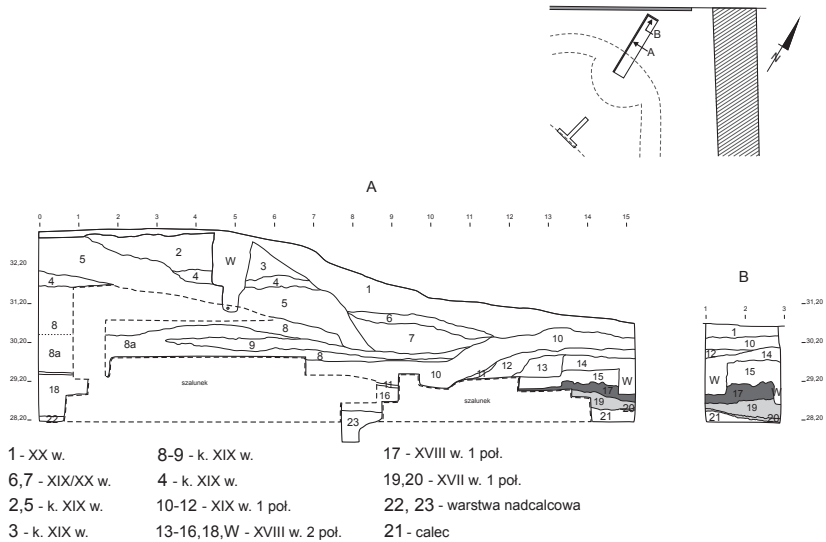
Prace eksploracyjne rozpoczęto od dolnej części wykopu w pobliżu ogrodzenia parkowego.

W pierwszej kolejności rozszerzono wykop o 1,0 m w kierunku ogrodzenia Ogrodu Krasińskich.

Pierwszą warstwą była dobrze ustabilizowana, ciemnoszara ziemia o znacznej miąższości, w której znaleziono liczne przedmioty zabytkowe z XIX i XX wieku.

W tym samym czasie dokumentowano układ warstw odsłoniętych w górnej części ściany południowo-wschodniej, tak, aby zdążyć przed założeniem kolejnej warstwy szalunku³⁴. Szalowanie ścian wykopu wykonywano przez cały czas trwania badań. Utrudnieniem była sucha bezdeszczowa pogoda. Z tego powodu we wschodniej, górnej części wykopu prowadzono eksplorację w obrębie pięciu kasetonów o wymiarach dostosowanych do belek szalunków rozpierających jego

³⁴ Prace dokumentacyjne rysunkowo-pomiarowe oraz fotograficzne wykonała Kamila Bature z Muzeum Warszawy.



Pl. I. Nawarstwienia i chronologia wzgórza

ściany. Wymiary tak powstałego sondażu w górnej części wzgórza wyniosły 1,00 m szerokości i 6,70 m długości, a uzyskana głębokość od poziomu ułożenia najniższej warstwy do granicy desek szalunku wyniosła 1,50 m (patrz Pl. I. A). Zastosowanie obudowy drewnianej w postaci kasetonów pozwoliło na przeprowadzenie eksploracji warstw zalegających w najwyższej części wzgórza.

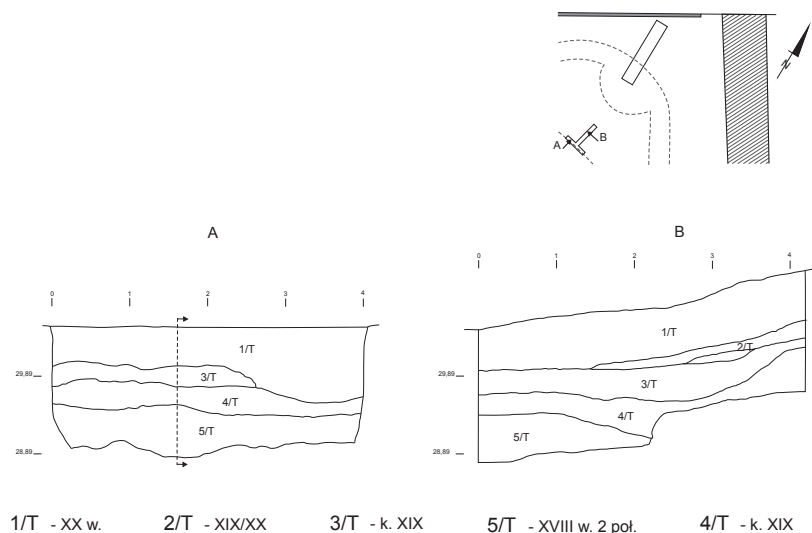
W dolnej, oświetlonej części wykopu udało się w pierwszej fazie badań uniknąć szalowania ścian. Uzyskano tam szansę na stopniową eksplorację warstw zalegających na całej powierzchni wykopu. W trakcie prac używano także świdra ręcznego do określenia głębokości zalegania warstw.

III. Stratygrafia wzgórza widokowego w Ogrodzie Krasieńskich. Opis warstw i wstępna ocena chronologiczna oraz interpretacja

W trakcie prac archeologicznych na wzgórzu zarejestrowano dwadzieścia dwie warstwy antropogeniczne i jedną warstwę geologiczną. Warstwy naruszone były przez trzy wykopy zaburzające ich strukturę.

Warstwy zalegały od wierzchołka wyniesienia znajdującego się na wysokości 33,10 m n.p. oW³⁵ do poziomu 27,70 m n.p. oW w części środkowej wykopu i 28,11 m n.p. oW na krańcach wykopu. Ten ostatni poziom zarejestrowano

³⁵ Wysokość terenu w Warszawie liczona jest od poziomu „0” Wisły. Jest to historyczna miara używana przez rosyjskich inżynierów topografów w XIX w. Warszawskie „0” Wisły to około 77,87- 77,96 m n.p.m; www./budcom.pl/lub/wikipedia.org/wiki/Uklad_wysokości_Zero_Wisły [dostęp: 28 VIII 2014].



Pl. II. Nawarstwienia i chronologia wschodniego stoku wzgórza

zarówno pod szczytem wzgórza, jak i u jego podstawy przy ogrodzeniu parkowym. Oznacza to, że najniższe warstwy, na których powstało wyniesienie, znajdują się około od 1,89 m do 1,49 m poniżej poziomu współczesnej alejki spacerowej u podnóża wzniesienia przy kaskadzie wodnej.

Warstwy odsłonięte w wykopie sondażowym, ich opis w kolejności następowania po sobie w procesie depozycyjnym

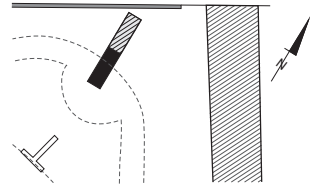
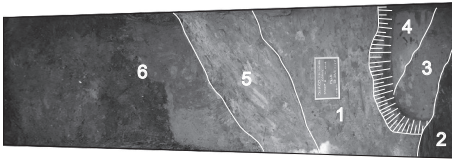
1. Warstwy najniżej położone zarejestrowane w górnej części wykopu na poziomie pomiędzy 28,11–29,46 m n.p. oW.

Warstwa nr 22 najniżej położona (patrz Pl. I. A) górna frakcja + jama

Warstwa zalegająca na poziomie pomiędzy 28,30 a 28,11 m n.p. oW to żółty piasek z niewielką domieszką szarej ziemi, który można interpretować jako humus pierwotny. Warstwa na obserwowanym odcinku wykopu była ułożona poziomo. Eksplorację prowadzono w niewielkim sondażu o powierzchni 0,70 m na 1,00 m (kaseton I).

Warstwa nr 18 zalegająca nad warstwą 22 (patrz Pl. I. A)

Brunatna ziemia z pojedynczymi fragmentami cegieł i dużą domieszką szczątków organicznych, np. skorupki jajek. Warstwa była ułożona poziomo. Struktura ta o miąższości 1,15 m wystąpiła na poziomie pomiędzy 29,46 a 28,30 m n.p. oW. W stropie warstwy zaobserwowano korzenie roślin, które tworzyły grubą siatkę splecionych kłączy. Pozyskano dużą ilość ruchomego materiału zabytkowego. W spągu warstwy wystąpiły soczew-



1. Warstwa silnie spójnej gliny o barwie szarej - XVII w. 1 poł.
2. Relikt belki drewnianej
3. Zarys warstwy pod belką
4. Calec
5. Wkop niszczący warstwy - XVIII w. 1 poł.
6. Ciemnobrunatna ziemia - XVIII w. 2 poł.

Pl. III. Układ warstw na poziomie 28,72 m n.p. oW

ki spójnej ilastej gliny. Warstwę ze względów technicznych obserwowano tak jak warstwę nr 22 na niewielkim obszarze o powierzchni 0,96 m na 1,30 m (kaseton I). Znalezionej w warstwie materiał zabytkowy pochodzi z II połowy XVIII i I połowy XIX wieku. Najprawdopodobniej jest to warstwa śmietnikowa narastająca stopniowo, którą następnie wykorzystano do nasadzenia roślin, o czym świadczą korzenie i kłącza roślin znalezione w jej stropie.

2. Warstwy najniżej położone zarejestrowane w środkowej części wykopu na poziomie pomiędzy 27,70 a 29,00 m n.p. oW

Warstwa nr 23, najniżej położona (patrz Pl. I. A)

Warstwa zalegająca na poziomie pomiędzy 28,38 a 27,70 m n.p. oW to żółty szary piasek z niewielką domieszką szarej ziemi, który można by interpretować jako humus pierwotny. Warstwa opadająca w kierunku północno-zachodnim.

Warstwa nr 16 zalegająca nad warstwą nr 23 (patrz Pl. I. A)

Brunatna przewarstwiona ziemia z domieszką gliny, w górnej partii wilgotnej i mazistej, zarejestrowana na poziomie pomiędzy 29,00 a 28,38 m n.p. oW, na obserwowanym odcinku ułożona nieckowato. Materiał zabytkowy znaleziony w warstwie to głównie szczątki naczyń z końca XVIII i XIX wieku. Interpretacja – warstwa osadzająca się stopniowo w zagłębieniu terenu.

3. Warstwy najniżej położone, odsłonięte w dolnej części wykopu na wysokości pomiędzy 28,11 a 28,90 m n.p. oW

Warstwa nr 21, najniżej położona (patrz Pl. I. A, B, Pl. III.)

Warstwa zalegająca od 28,48 do 28,11 m n.p. oW i wypływająca się w kierunku północnym. Utworzona z jasnożółtego, drobnoziarnistego piasku z zaciekami żelazistymi. Są to cechy warstwy geologicznej, naturalnej. W archeologii struktura o tych cechach jest nazywana calcem. W opracowaniu stratygrafii osadów czwartorzędowych, na profilu warstw geologicznych przebiegających między ul. Andersa (Nowotki) a ul. Długą zarejestrowano bardzo wysokie wypiętrzenie piasków czwartorzędowych³⁶. Warstwa ta wystąpiła na całej powierzchni północno-zachodniej części wykopu sondażowego.

Warstwa nr 20 zalegająca bezpośrednio na warstwie nr 21 (patrz Pl. I. A, B, Pl. III.)

Tak oznakowano pozostałości deski drewnianej o grubości od 5–8 cm ułożonej ukośnie do ścian wykopu o przebiegu południowy zachód–północny wschód i obniżającej się ku północnemu wschodowi. Pod zarysem i wokół belki znaleziono fragmenty ceramiki i naczyń szklanych zachowanych w postaci ułamków, które ze względu na swoje małe wymiary nie pozwoliły na wykonanie rysunku rekonstrukcyjnego. Towarzyszyły im gwoździe i szczątki kości zwierzęcych. Warstwa powstała jako rezultat celowego działania człowieka. Materiał zabytkowy znaleziony w warstwie pochodzi z końca XVI i I połowy XVII wieku.

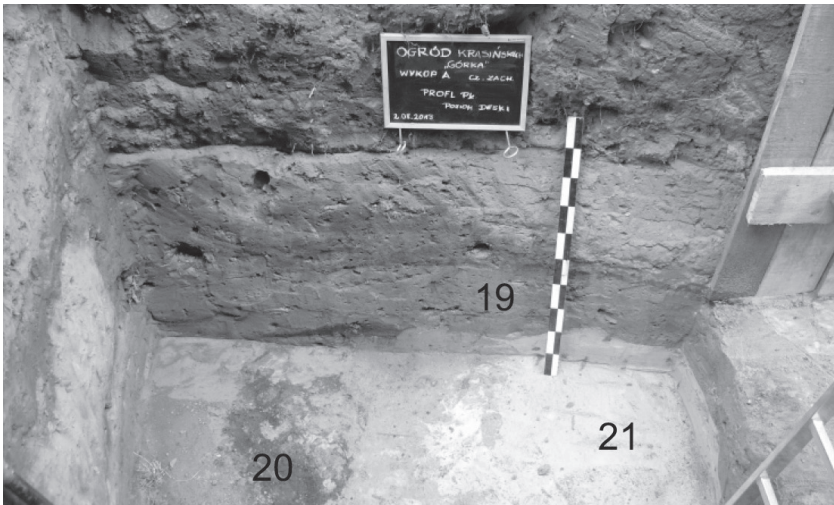
Warstwa nr 19 zalegająca bezpośrednio na belce (warstwa nr 20), ale również stykająca się bezpośrednio z warstwą nr 21 (grunt naturalny – calcem) (patrz Pl. I. A, B, Pl. III.)

Charakterystyczną cechą warstwy nr 19 jest jej wyjątkowo silna spoiistość³⁷. Warstwa zbudowana była z drobnoziarnistego piasku i gliny o jednolitej barwie szarobeżowej. Podobne cechy miał fragment wału u jego podstawy, ujawniony w trakcie badań archeologicznych na Reducie Orдона. Badacze przypuszczają, że powstał on wcześniej, a następnie został wykorzystany do budowy Reduty³⁸. Spąg warstwy nr 19 ujawnił ślady bezpośredniej ingerencji człowieka w jej powstanie. Tymi śladami były półokrągłe zagłębienia w gruncie naturalnym – warstwa nr 21 – które mogą być świadectwem ubijania ziemi. Zarejestrowano też ślad po ostrzu łopaty (fot. 3). W warstwie znaleziono silnie skorodowane gwoździe i kości zwierzęce. Warstwa nr 19 wypływała się w kierunku południowo-zachodnim. Miąższość warstwy wyniosła w narożniku południowo-zachodnim 0,20 m, w narożniku północno-wschodnim 0,50 m. Warstwa opadała w kierunku

36 Z. Sarnacka, *Stratygrafia osadów czwartorzędowych Warszawy i okolic*, Prace Państwowego Instytutu Geologicznego 1992, CXXXVIII, tab. VIII, fig. 37.

37 Eksploracja warstwy po jej odsonięciu sprawiała duże trudności. Zastosowano technikę delikatnego odkuwania.

38 E. Więcek, W. Migal, *Lokalizacja Reduty Orдона w świetle badań archeologicznych*, w: *Z otchłani wieków*, red. H. Pilcicka-Ciura, „Archeologia Warszawy”, r. 66, nr 1–4, Warszawa 2012, s. 88; W. Migal, *Badania archeologiczne na Reducie Orдона*, w: *Warszawskie Materiały Archeologiczne*, t. 11, red. W. Borkowski, N. Kasperek, Warszawa 2014, s. 65–66.



Fot. 3. Ogród Krasieńskich, wzgórze z kaskadą. Wykop sondażowy, część północno-zachodnia, dolna. Warstwy nr 21, 20, 19 widoczne w poziomie i na ścianie wykopu

zachodnim. W odległości 2,00 m od zachodniej ściany wykopu spąg warstwy miał przebieg poziomy równoległy do warstwy nr 21 – calca. Strop warstwy wystąpił na poziomie 28,90 do 28,61 m n.p. oW. Można przyjąć, że warstwa została utworzona celowo jako konstrukcja ziemna o charakterze obronnym.

4. Warstwy odsłonięte w górnej, środkowej i dolnej części wykopu na poziomie pomiędzy 29,46–30,40 m n.p. oW

Warstwa nr 8 zalegająca nad warstwą nr 18 i warstwą nr 10 (patrz Pl. I. A)

Warstwa zbudowana była z piasku z dodatkiem brył ziemi ogrodowej, miała bezpośredni styk ze stropem warstwy nr 18. Ułożona poziomo zaobserwowana została na odcinku 10,0 m mierzonym od ściany wschodniej wykopu w kierunku zachodnim. Warstwa wypłycała się w części środkowej. Zachodni koniec warstwy opierał się o stok warstwy nr 10. Dno warstwy, jej spąg zarejestrowano na wysokości 29,40 m n.p. oW. Strop w części wschodniej wystąpił na poziomie 31,70 m n.p. oW. Warstwę w połowie jej wysokości rozdzielała warstwa 9 w kształcie wydłużonej soczewki. Zaobserwowano różnicę w strukturze części dolnej i górnej warstwy. Wydzielono w związku z tym warstwę 8 i 8a. Warstwa ma cechy nasypu. Świadczy o tym znaleziony w niej, zróżnicowany chronologicznie, materiał zabytkowy.

Warstwa nr 9 zalegająca wewnątrz warstwy nr 8 (patrz Pl. I. A)

Uformowana została w kształcie soczewki o długości 7,50 m i wysokości maksymalnej 0,30 m. Zbudowano ją z gliny, kamieni i gruzu. Warstwa do-



Fot. 4 (a, b). Ogród Krasieńskich, wzgórze z kaskadą. Grosz z 1824 roku. Królestwo Polskie, moneta miedziana, skorodowana, zachowany fragment napisu na otoku awersu *Kraiowey*

chodziła i opierała się o wschodni stok warstwy nr 10. Najprawdopodobniej była to warstwa stabilizująca nasyp.

Warstwa nr 10 zalegająca na warstwie nr 11 (patrz Pl. I. A, B)

Wystąpiła w części środkowej oraz na warstwach nr 12 i 13 w części dolnej wykopu sondażowego. Warstwa tworzyła stok wypiętrzenia zlokalizowanego w dolnej części wykopu. Miała grubość od 0,30 m do 0,60 m. Warstwę tworzyła sypka ziemia o barwie ciemnobrunatnej. Maksymalna wysokość warstwy nr 10 w punkcie jej kulminacji w części dolnej wykopu wyniosła 30,68 m n.p. oW. Nie udało się prześledzić przebiegu warstwy nr 10 w części wschodniej z powodu szalowania ścian wykopu. W warstwie znaleziono monetę (fot. 4 a, b). Materiał zabytkowy pozyskany z warstwy pochodzi z XVIII i XIX wieku. Jest to warstwa o funkcji nasypu.

5. Warstwy położone w dolnej części wykopu na wysokości pomiędzy 28,90–29,98 m n.p. oW

Warstwa nr 17 zalegająca na opisanej wyżej warstwie nr 19 interpretowanej jako konstrukcja ziemna (patrz Pl. I. A, B)

Zbudowana była z szarozółtego piasku z wtrętami drewna. Miała charakterystyczną strefę styku z wyżej położoną warstwą nr 15, a mianowicie ślady po korzeniach i po kołkach (fot. 5). Miąższość warstwy oscylowała pomiędzy 0,40–0,12 m. Warstwa wypłycała się w kierunku wschodnim i opadała w dół w narożniku południowo-zachodnim wykopu. Maksymalna wysokość zalegania warstwy to 29,20 m n.p. oW. Warstwę zarejestrowano tylko na zachodniej i południowej ścianie wykopu sondażowego oraz w płaszczyźnie poziomej. Charakter warstwy określić można jako rezultat



Fot. 5. Ogród Krasieński. Układ warstw w narożniku południowo-zachodnim wykopu sondażowego

osadzania się piasków naniesionych przez strumień wodny. W warstwie nie znaleziono materiału zabytkowego.

Warstwa nr 15 zalegająca na warstwie nr 17 (patrz Pl. I. A, B)

Uformowana została z szarobrunatnej sypkiej ziemi zmieszanej z humusem ogrodowym. W narożniku południowo-zachodnim wykopu sondażowego była zniszczona wkopem z wyżej położonej warstwy. Miąższość warstwy rosła w kierunku północnym i wynosiła od 0,50 m do 0,70 m. Materiał zabytkowy znaleziony w warstwie pochodzi z XVIII i XIX wieku. Warstwa o charakterze stopniowej kumulacji.

Warstwa nr 14 zalegająca na warstwie nr 15 przecięta od wschodu rowem (patrz Pl. I. A, B)

Zbudowana została z czarnej ziemi z dodatkiem dużej domieszki gruzu. W przeszłości z poziomu tej warstwy wykonany został wkop, który zaburzył układ warstw (warstwy nr 15 i 17) w ważnym dla stratygrafii południowo-zachodnim narożniku wykopu. Miąższość warstwy wyniosła od 0,40 do 0,20 m. Maksymalna wysokość zalegania to poziom 29,80 m n.p. oW. Materiał zabytkowy znaleziony w warstwie datować można na XVII i XVIII wiek. Warstwa miała cechy wysypiska.

Warstwa nr 13 – ingerencja w warstwy nr 14 i 15 (patrz Pl. I. A, B)

Rów wypełniony żółtym piaskiem. Zaobserwowano dużą domieszkę ziemi pochodzącej z warstwy nr 15. Nie znaleziono materiału zabytkowego. Warstwa o charakterze użytkowym.

Warstwa nr 12 zalegająca na warstwie nr 15 (patrz Pl. I. A, B)

Utworzona była z brunatnej ziemi z gruzem i masywnych soczewek humusu ogrodowego. Opadała w kierunku wschodnim i północnym. Miąższość od 0,22 m do 0,34 m. Maksymalna wysokość zalegania 29,98 m n.p. oW, minimalna 29,11 m n.p. oW. Warstwa zamykała od góry wypełnisko rowu.

Tworzyła stok wschodni wyniesienia w dolnej części wykopu sondażowego. W warstwie znaleziono przedmioty zabytkowe z pierwszej połowy XIX wieku. Jest to warstwa o charakterze nasypu.

Warstwa nr 11 (patrz Pl. I. A)

Była to cienka warstwa spoiстого zielonkawego iłu, tworząca izolację na stoku wschodnim sekwencji warstw w dolnej części wykopu, a także nieckowate zagłębienie w jego części środkowej. Miąższość od 0,05 do 0,10 m. Znaleziono w niej silnie skorodowaną monetę o wymiarach XVII-wiecznej boratynki. Warstwa o charakterze izolacyjnym.

6. Warstwy położone w dolnej części wykopu na wysokości pomiędzy 29,98–30,40 m n.p. oW

Warstwa nr 10 (patrz Pl. I. A)

Warstwa zalegająca w części środkowej i w części dolnej wykopu, zamykająca sekwencję warstw. Opisana wyżej jako element sekwencji uwarstwień środkowej części wykopu.

7. Warstwy odsłonięte w górnej i środkowej części wykopu na wysokości pomiędzy 30,40–33,10 m n.p. oW

Warstwa nr 8a zalegająca nad warstwą nr 8 (patrz Pl. I. A)

Zbudowana była z piasku zmieszanego z ziemią ogrodową, która tworzyła pasma. Ułożona poziomo, zaobserwowana na odcinku 7,70 m mierzonym od ściany wschodniej wykopu w kierunku zachodnim. Miąższość warstwy od 1,20 na obszarze kulminacji wzgórza do 0,40 m na jego stoku. Warstwa nasypu.

Warstwa nr 4 zalegająca na warstwach 8 i 8a w części centralnej wzgórza (patrz Pl. I. A)

Zalegała na warstwach nr 8 i 8a w części centralnej wzgórza, a także nad warstwą nr 5 w strefie stoku zachodniego. Brak danych o jej długości w miejscu centralnym wzgórza.

Warstwa uformowana z rozdrobnionej cegły, ułożona w formie soczewki. Miąższość około 0,40 m. Warstwa prawdopodobnie o funkcji stabilizującej nasypy.

Warstwa nr 5 zalegająca na warstwach 8a i 9 w części centralnej wzgórza i 9 w strefie stoku zachodniego (patrz Pl. I. A)

Warstwa zbudowana z dużych soczewek ziemi ogrodowej i piasku, na obszarze stoku składająca się głównie z piasku. Warstwa opada w kierunku zachodnim. Miąższość warstwy około 1,0 m. Warstwa o funkcji nasypu.

Warstwa tworząca nawierzchnię tarasu widokowego

Zamyka uwarstwienia wzgórza na odcinku 4,5 m od miejsca założenia wykopu – ściany wschodniej. Zbudowana z gruzu.

8. Warstwy położone w środkowej części wykopu na wysokości pomiędzy 29,90–32,20 m n.p. oW wypełniające zagłębienia powstałe w niecce utworzonej pomiędzy stokami dwóch różnych układów stratygraficznych.

Warstwa nr 7 (patrz Pl. I. A)

Warstwa zalegająca na warstwie nr 9 związanej z budową wschodniej części wzgórza i warstwie nr 10 związanej z częścią zachodnią wzgórza. Ułożona w formie soczewki, zbudowana z ilów zielonkawych przewarstwionych czarną humusową ziemią. Maksymalna miąższość warstwy wyniosła 0,80 m. Warstwa o charakterze nasypu wyrównawczego.

Warstwa nr 6 (patrz Pl. I. A)

Warstwa zalegająca na warstwie nr 7 zbudowana została z gruzu. Miąższość warstwy wyniosła 20 cm. Funkcja nasypu.

Warstwa nr 3 (patrz Pl. I. A)

Warstwa zbudowana z piasku wymywanego z warstwy nr 2 tworzącej nasyp.

Warstwa nr 2 (patrz Pl. I. A)

Warstwa zalegająca na warstwie nr 6, usypana z piasku i ziemi ogrodowej (podobna w strukturze do warstwy nr 5). Miąższość około 0,50 m, warstwa nasypu.

Warstwa nr 1 (patrz Pl. I. A, B)

Plaszcz ziemi ogrodowej zamykający uwarstwienia wzgórza na odcinku od platformy widokowej do ogrodzenia Ogrodu Krasińskich. Poniżej platformy przecięty wkopem pod rurę wodociągową (instalacja z lat sześćdziesiątych XX wieku).

9. Warstwy wyróżnione w wykopie instalacyjnym na wschodnim stoku wzgórza przy kaskadzie wodnej (zasięg prowadzonych prac był podporządkowany planom budowy).

W wykopie o kształcie litery T zarejestrowano pięć warstw antropogenicznych.

Warstwa nr 1/T (patrz Pl. II.)

To ziemia ogrodowa opadająca w dół stoku w kierunku wschodnim. Miąższość warstwy 0,70 m. Warstwa koresponduje z warstwą nr 1 na stoku zachodnim wzgórza (patrz Pl. I. A, B).

Warstwa nr 2/T (patrz Pl. II.)

Soczewka piasku i czarnej ziemi ogrodowej o maksymalnej miąższości 0,20 m. Warstwa koresponduje z warstwami nr 2 i 5 na stoku zachodnim wzgórza (patrz Pl. I. A, B).

Warstwa nr 3/T (patrz Pl. II.)

Warstwa o strukturze zbliżonej do warstwy nr 1, o przebiegu wyrównującym.

Warstwa nr 4/T (patrz Pl. II.)

Brunatnoszara ziemia ogrodowa z domieszką gliny, dobrze skonsolidowana, wypełniająca obniżenie terenu. W dolnej części warstwy znaleziono monetę (patrz fot. 2 a, b).

Warstwa nr 5/T (patrz Pl. II.)

Zapiaszczona, skonsolidowana brunatna glina. Warstwa tworzy nasyp.
Eksplorację przerwano na poziomie pomiędzy 28,66 a 28,79 m n.p. oW.

**IV. Przedmioty zabytkowe pozyskane z warstw
odsłoniętych w wykopie sondażowym na wzgórzu
widokowym**

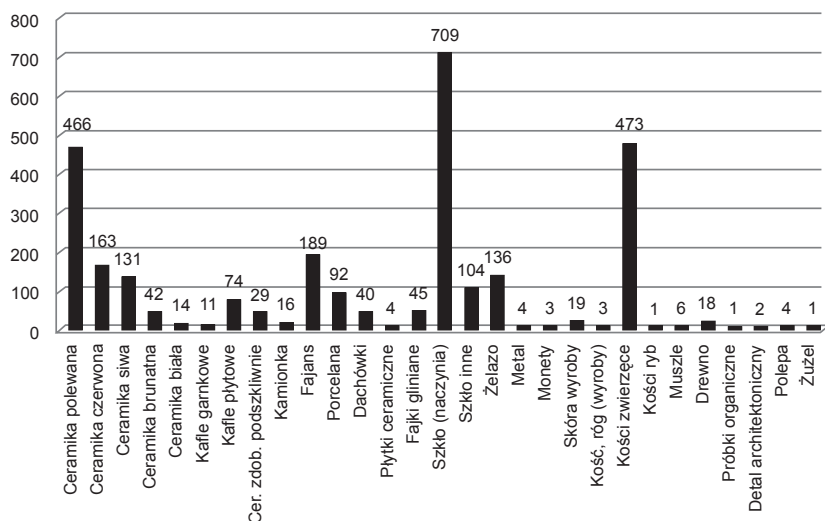


Diagram przedstawia kategorie materiału zabytkowego znalezione w warstwach wzgórza widokowego w Ogrodzie Krasieńskich (wartość podana w sztukach)

Z przebadanych warstw wykopu sondażowego pozyskano łącznie dwa tysiące osiemset (2800) fragmentarycznie zachowanych przedmiotów. Najlicniejszą grupę tworzą fragmenty butelek i naczyń szklanych oraz odpady kuchenne w postaci kości zwierzęcych. Kolejną grupę stanowią fragmenty naczyń kuchennych pokrytych polewami. W zbiorze naczyń stołowych najczęściej zarejestrowano fragmentów naczyń fajansowych. Najlicniejszą grupę zabytkowych przedmiotów, 613 fragmentów, wydobyto z warstwy nr 18. Przewagą w tym zbiorze stanowiły fragmenty butelek. W dalszej kolejności były fragmenty kości zwierzęcych.

Monety

W trakcie prac archeologicznych znaleziono 3 monety.

- ДБНЕЖКА (dienieżka) – ½ kopiejki, 1863. Moneta miedziana bita w Mennicy Warszawskiej – B.M (warszawska monieta)³⁹, znaleziona w warstwie nr 4/T w wykopie instalacyjnym na wschodnim stoku wzgórza w pobliżu kaskady wodnej (fot. 1, 2 a, b)
- grosz, Królestwo Polskie 1824⁴⁰. Moneta miedziana, znaleziona w warstwie nr 10 w części środkowej wykopu sondażowego (fot. 4 a, b)
- moneta niezidentyfikowana z powodu silnej korozji, wielkości boratynki, znaleziona w części środkowej wykopu sondażowego w warstwie nr 11.

Najstarsze zabytki pochodzące z czasów od XV do XVII wieku

Do najstarszych zabytków znalezionych na wzgórzu widokowym w Ogrodzie Krasieńskich należy niewielki fragment naczynia kamionkowego. Zostało ono wyprodukowane w warsztatach łużyckich w okolicach Budziszyna i Żytawy, działających w XV i początkach XVI wieku. Znaleziony fragment jest najprawdopodobniej częścią pucharka cylindrycznego zdobionego ornamentem stempelkowym. Naczynia tego typu znane są w literaturze przedmiotu pod nazwą kamionka – „grupa Falkego” (tabl. VII 4)⁴¹. Znajdowane są głównie na terenie zachodniej i północnej Polski. Jest to pierwszy tego typu fragment zabytkowego pucharka znaleziony w Warszawie. Odkryty został w warstwie nasypu, powstałej ze zmieszania ziemi z różnych wcześniej funkcjonujących warstw. Nasyp nazwano warstwą nr 8. Poniżej nasypu wystąpiła warstwa z materiałem zabytkowym charakterystycznym dla XVIII-XIX wieku.

Ważne pod względem chronologii są fragmenty naczyń znalezione w najniższej warstwie wzgórza, w jego części zachodniej, oznaczonej numerem 20. Zabytkiem należącym do tego zespołu jest niewielki fragment naczynia szklanego (tabl. VII 5). Jego charakterystyczną cechą są cienkie proste ścianki i listwa ozdobna (nitka szklana) biegnąca dookoła. Tak zdobione szklanice znaleziono na terenie Starego Miasta w Warszawie na posesji Rynek Starego Miasta 28/30, a czas ich powstania określono na II połowę XVI wieku⁴². Fragmenty naczyń ceramicznych pokryte kolorowymi polewami znalezione w warstwie nr 20 (tabl. VII 1, 2, 3) datować można na początek i I połowę XVII wieku. Cechą istotną dla określenia ich chronologii jest barwa polewy (brązo-

39 J. A. Szwagrzyk, *Pieniądz na ziemiach polskich od X do XX wieku*, Warszawa 1973, s. 292. Autor nie podaje emisji z 1864 roku.

40 Tamże, s. 284.

41 M. Mackiewicz, *Nowożytna ceramika artystyczna z badań archeologicznych przy kościele św. Piotra i Pawła na Ostrowie Tumskim we Wrocławiu*, w: *Nowożytny cmentarz przy kościele św. Piotra i Pawła na Ostrowie Tumskim we Wrocławiu*, red. A. Pankiewicz, „Wratislavia Antiqua”, 2012, t. 17, s. 138, ryc. 3g; H.G. Stephan, *Badania nad ceramiką „grupy Falkego”. Bogato zdobiona gotycka kamionka łużycka i jej środowisko archeologiczno-historyczne*, w: *Wrocław na przełomie średniowiecza i czasów nowożytnych. Materialne przejawy życia codziennego*, red. J. Piekalski, K. Wachowski „Wratislavia Antiqua”, 2004, t. 6, s. 297, ryc. 9.

42 S. Ciepiela-Kubalska, *Szklanice fletowate ze Starego Miasta w Warszawie XIV/XV do 1 ćwierci XVII wieku*, „Archeologia”, t. 19, Archeologia Szkoła 5, „Acta Universitatis Nicolai Copernici” AUNC, 1991, s. 32, ryc. 3.

wa, żółta i zielona) oraz ornament, a także kształt ścianek naczyń w strefie ich krawędzi⁴³.

Te niewielkie fragmenty tworzą grupę spójną pod względem chronologicznym. Ich znalezienie w warstwie nr 20 jest istotnym argumentem w kwestii datowania konstrukcji ziemnej na I połowę XVII wieku.

Zabytki pochodzące z końca XVII wieku

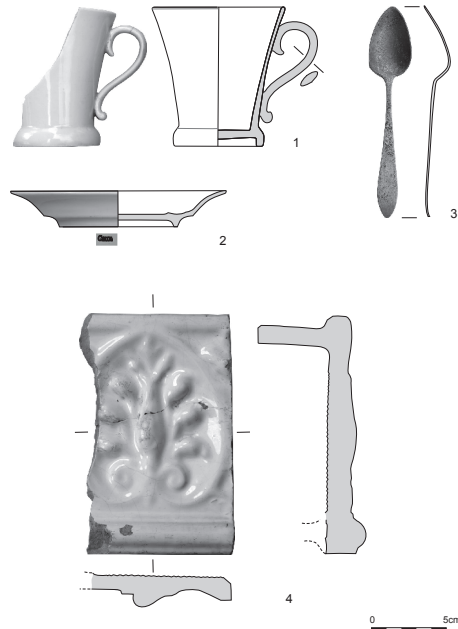
Przedmiotem, którego czas powstania oceniamy na koniec XVII wieku, jest fragment zdobionego cybucha kaolinitowej fajki jednorodnej. Cybuch zdobiony jest charakterystycznym ornamentem stempelkowym przedstawiającym motyw lilii burbońskich (tabl. VI 1). Ten typ holenderskiej fajki jednorodnej znaleziony został na placu Zamkowym w Warszawie w kontekście datowanym na koniec XVII wieku⁴⁴. Fragment znaleziono w trakcie czyszczenia ściany południowej wykopu, w jej części górnej, nasypowej, utworzonej w XIX wieku.

Zabytki pochodzące z czasów od II połowy XVIII do I połowy XIX wieku

Największą liczbę przedmiotów zabytkowych z tego okresu znaleziono w warstwie nr 18 zalegającej we wschodniej części wykopu sondażowego. Tworzy ona podstawę sekwencji stratygraficznej odsłoniętej pod platformą widokową wzgórza. Do najciekawszych zabytków zaliczyć należy zbiór fragmentów butelek szklanych do wina musującego (tabl. III, IV) o charakterystycznej fakturze ścianek, przypominającej krople wody. Datowanie butelek przeprowadzono, poddając ocenie ich kształt i formę charakterystycznej nitki szklanej opasującej szyjkę tuż pod jej wylewem. Znaleziono dwa stemple umieszczone na ramionach butelek (tabl. III 1, 2), z których jeden (tabl. III, 1) oznacza pojemność. W zbiorach Działu Archeologicznego Muzeum Warszawy zawierających bogatą kolekcję butelek są egzemplarze analogiczne pod względem kształtu i te pochodzą z II połowy XVIII wieku. Ocenie poddano także kontekst stratygraficzny, w którym zostały znalezione. Razem z butelkami wydobyto fragmenty ceramiki zdobionej, popularnej w końcu XVIII wieku (tabl. II 1, 2) oraz fragment dolnej części butelki kamionkowej do wody mineralnej pochodzącej z tego samego czasu (tabl. II 3). Spójność informacji i kontekst, w jakim znaleziono fragmenty butelek, pozwala datować ten zbiór na II połowę lub koniec XVIII wieku. Wśród innych przedmiotów zabytkowych znalezionych w warstwie nr 18 na uwagę zasługują wyroby kościane, guziki (tabl. V 1, 2, 3) i rzadko znajdująca rogowa kostka do gry w domino (tabl. V 4).

43 M. Dąbrowska, M. Gajewska, J. Kruppé, *Późnośredniowieczne i nowożytnie naczynia gliniane oraz kaflę. Komentarz do analizy*, w: *Sandomierz. Badania 1969–1973*, red. S. Tabaczyński, Warszawa 1993, t. 1, s. 244–245; M. Starski, *Nowożytnie naczynia ceramiczne z badań północnej pierzei placu Teatralnego w Warszawie*, w: *Archeologia Dawnej Warszawy*, red. W. Pela, Warszawa 2013, t. 3, s. 147, tabl. VII, 3–4, 6–9.

44 K. Meyza, *Fajki gliniane z XVII i pierwszej połowy XVIII wieku. Z badań archeologicznych Zamku Królewskiego i Starego Miasta w Warszawie*, „Almanach Muzealny”, 1997, t. 1, s. 37; tejsze, *Fajki gliniane z badań archeologicznych północnej pierzei placu Teatralnego w Warszawie*, tekst opracowania w maszynopisie. Tablice opublikował W. Pela, *Archeologia Dawnej Warszawy*, red. W. Pela, Warszawa 2013, t. 3, s. 196, tabl. VI, 4.



Tablica I. Wybór zabytków pochodzących z I połowy XIX w.

Zabytkiem znalezionym w opisywanym tu zespole, ale pochodzącym ze stropu warstwy nr 18, jest kafel pokryty białą, grubą polewą, zdobiony wyciskanim ornamentem, którego motyw przypomina liść akantu (tabl. I 4). Jest to rodzaj zdobienia charakterystyczny dla estetyki I połowy XIX wieku⁴⁵.

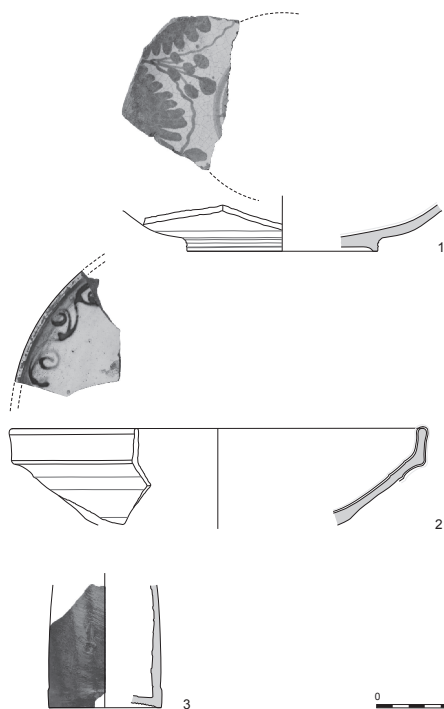
Kolejnym przedmiotem zabytkowym znalezionym w tym samym kontekście stratygraficznym, w jakim znaleziono kafel, jest najprawdopodobniej aplika wykonana z blachy mosiężnej (tabl. V 6). Zachował się tylko górny fragment plakietki, która przedstawia wybuch pocisku lub granatu – widoczne są wyraźne płomienie wydostające się z tulei pocisku. Odznaki takie w formie aplikacji nosili w I połowie XIX wieku saperzy i artylerzyści. Bardzo podobną plakietkę zachowaną w całości znaleziono w trakcie prac archeologicznych na Reducie Orдона w Warszawie⁴⁶. Motyw przedstawiający wybuch pocisku znany jest ze zdobienia guzików metalowych pozyskanych w trakcie badań na Reducie Orдона⁴⁷.

W zupełnie innym kontekście stratygraficznym, związanym z warstwami w dolnej części wykopu sondażowego, również natrafiono na materiał zabytkowy z XIX wieku.

45 K. Zisopulu-Bleja, *Kafle, w: Średniowieczny system obronny miasta Poznania. Odcinek północno-zachodni. Wyniki badań archeologicznych*, Bibliotheca Fontes Archaeologici Posnanienses, Volumen 15, red. P. Pawlak, Poznań 2013, s. 181, tabl. 20, 21.

46 Niniejszym dziękuję p. Ewelinie Więcek, która brała udział w badaniach Reduty Orдона prowadzonych przez Muzeum Archeologiczne w Warszawie za konsultację i pomoc w identyfikacji zabytku.

47 M. Zdrojewski *Polskie guziki wojskowe z Reduty Orдона, w: Warszawskie Materiały Archeologiczne* 11, red. W. Borkowski, N. Kasperek, Warszawa 2014, s. 218-219.



Tablica II. Wybór zabytków ceramicznych z końca XVIII w.

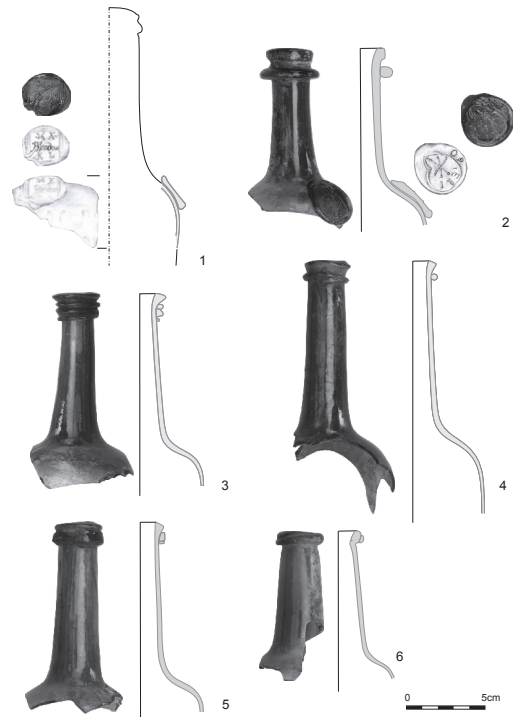
Jest to liczna grupa przedmiotów z warstwy nr 12. Do prezentacji zabytków wybrano najciekawsze obiekty. Kubek porcelanowy w stylu klasycystycznym, bez zdobień malarskich, ze spodkiem opatrzonym żeberkiem na stronie wewnętrznej, przeznaczony prawdopodobnie do picia czekolady. Spodeczek ma wyciśniętą sygnaturę CMIE (tabl. I 1, 2). Znak ten stosowano w pierwszym okresie działalności wytwórni w Ćmielowie w latach 1838–1887⁴⁸.

Jest też w tym zespole łyżeczka mosiężna, prosta, bez zdobień, znaleziona w warstwie nr 12 razem z kubeczkim porcelanowym (tabl. I 3). W tej samej warstwie znaleziono owalne szkło optyczne z wytrawionym numerem 28. Wydaje się, że mogło służyć do dobierania właściwych szkieł, a nie do noszenia na co dzień (tabl. V 7).

Wśród licznego rozdrobnionego materiału ceramicznego z warstwy nr 16 wydobyto koralik szklany (tabl. V 5) i fragment główki kaolinitowej fajki jednorodnej wyrobu manufaktur pruskich (tabl. VI 2). W warstwie nr 16 znaleziono liczne fragmenty cybuchów fajek jednorodnych o cechach typowych dla produkcji warsztatów ostatniej ćwierci XVIII wieku.

Do interesujących przedmiotów zabytkowych zaklasyfikowano fajkę glinianą – lulkę (tabl. VI 3). Jest to pierwszy taki egzemplarz, który zostanie włączony do zbiorów Działu Archeologicznego Muzeum Warszawy. Znaleziono

48 E. Kowecka, M. i J. Łosiowie, L. Winogradow, *Polska porcelana*, wyd. II poprawione, Kraków 1983, s. 188.



Tablica III. Fragmenty butelek z końca XVIII w.

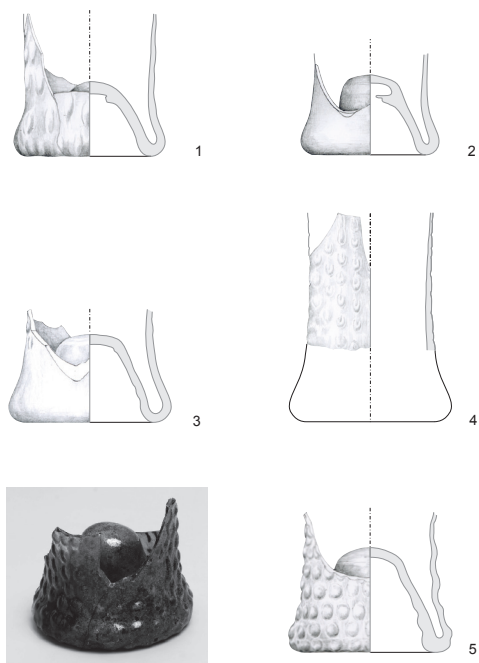
ją w trakcie czyszczenia ścian wykopu, więc nie można jej przypisać do żadnej konkretnej warstwy. Fajka została wykonana z dobrze oczyszczonej gliny i wypalona na kolor czarny. Lulka ma na spodzie główki wyciśniętą sygnaturę SZPILFOGEL. Jej cechy stylistyczne są zbliżone do lulek z sygnaturą STASZOW⁴⁹. Należy sądzić, że pochodzi z warsztatu fajczarskiego w Staszowie, funkcjonującego w I połowie XIX wieku⁵⁰.

V. Rezultaty sondażowych badań archeologicznych przeprowadzonych na wzgórzu widokowym w Ogrodzie Krasieńskich

W trakcie przeprowadzonych badań sondażowych na wzgórzu widokowym uzyskano jedynie wstępne informacje o fazach jego formowania. Wyniki nie są pełne ze względu na ograniczony obszar obserwacji i nie odpowiadają definitywnie na pytanie o przebieg i kształt konstrukcji obronnej znanej jako Wał Zygmunowski, zbudowanej w latach 1621–1624.

49 K. Meyza, *Fajki gliniane z drugiej połowy XVIII i XIX w. Z badań archeologicznych Zamku Królewskiego i Miasta Warszawy*, „Almanach Muzealny”, 1999, t. II, s. 19–20, tabl. II 3, 4.

50 Nazwisko producenta publikuje portal www.staszow.com [dostęp: 28 VIII 2014] w zakładce Historia.

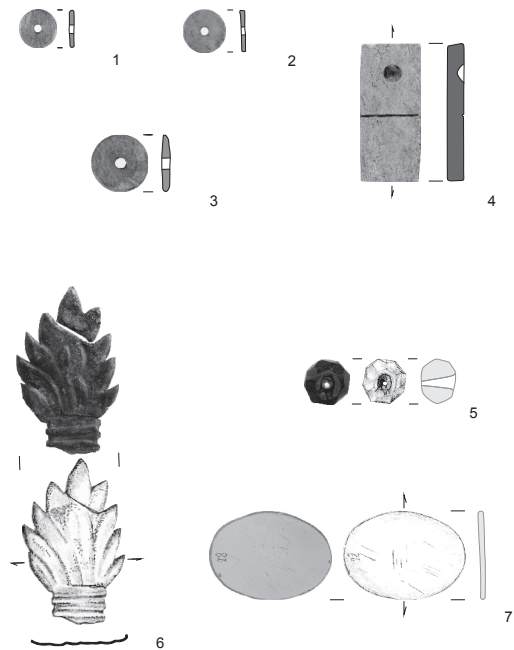


Tablica IV. Fragmenty butelek z końca XVIII w.

Zarejestrowany układ warstw, z których zbudowane jest wzgórze, i znalezione w nich materiał zabytkowy pozwalają na przedstawienie wstępnego podziału na fazy aktywności w użytkowaniu północno-zachodniego narożnika Ogrodu Krasińskich.

Faza I: czasy budowy Wału Zygmuntońskiego, lata 1621–1624

Najstarsza struktura ziemna zaobserwowana została w dolnej części wykopu sondazowego, tuż przy granicy wytyczonej przez ogrodzenie Ogrodu Krasińskich. Na głębokości 28,72 m n.p. 0W odsłonięto strop warstwy szarej piaszczysto-glinianej ziemi silnie skonsolidowanej. Aby uzyskać taką konsystencję warstwy, zastosowano najprawdopodobniej ubijanie sypanej ziemi. Świadczą o tym koliste wgłębienia wyraźnie widoczne w żółtym piasku (patrz fot. 3). Ziemię kładziono na wyrównanej powierzchni gruntu naturalnego. W spągu warstwy natrafiono na szczątki ukośnie leżącej deski drewnianej, a wokół niej materiał zabytkowy z końca XVI i początków XVII wieku. Cechy tej struktury, jej przebieg (Pl. II, III), podobieństwo do najstarszej części fortyfikacji Reduty Ordonu oraz znalezione zabytki pozwalają przypuszczać, że natrafiono na zachowany fragment podstawy konstrukcji opisanej w źródłach historycznych jako Wał Zygmuntoński.



Tablica V. Wybór zabytków z końca XVIII i I połowy XIX w.

0 5cm

W tym samym czasie na wschód od konstrukcji wału na tym samym poziomie stwierdzono istnienie cienkiej warstwy ziemi ogrodowej.

Faza II: okres użytkowania w XVII wieku

Okres ten można wiązać z pojawieniem się na pozostałościach podstawy wału warstwy piasku rzecznoego obsadzonego roślinami i wzmocnionego faszyną (fot. 5).

Faza III: okres użytkowania w II połowie XVIII wieku

W tym okresie ta część ogrodu służy do składowania odpadów kuchennych. Na podstawie obserwacji dokonanych w wykopie sondażowym można przypuszczać, że w części przy płocie ogrodu wysypisko tworzy wzgórek, a w pobliżu alejek ogrodowych płaską platformę.

Faza IV: okres użytkowania datowany na połowę XIX wieku

Platforma kompostowa od strony ogrodu zostaje obsadzona roślinami, o czym świadczy znaleziona warstwa korzeni. Być może jest to dodatkowy dowód mówiący o wprowadzeniu nasadzeń związanych z nową kompozycją ogrodu – w tym samym czasie powiększa się wysypisko przy ogrodzeniu, którego stok wschodni ulega spłaszczeniu.



Tablica VI. Wybór fajek glinianych z końca XVII (1), XVIII (2) i I połowy XIX wieku (3)

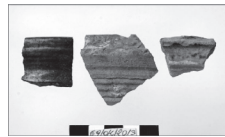
Następuje pierwsza próba podniesienia poziomu i utworzenia wzgórza od strony ogrodu.

Faza V: koniec XIX wieku, realizacja projektu Franciszka Szaniora

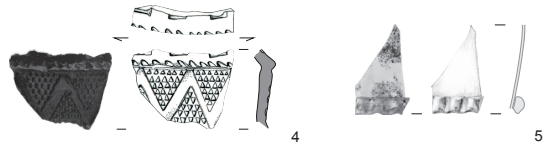
Powstaje wzgórze widokowe z kaskadą wodną. Ziemia z piaskiem sypana jest w dwóch etapach. Do stabilizacji nasypu użyta zostaje drobno tłuczona cegła. Wykonane zostają prace przy wyrównaniu stoku zachodniego poprzez zasypianie zagłębienia pomiędzy starym wysypiskiem a nową platformą.

Faza VI: XX wiek, okres po II wojnie światowej

W tym czasie podniesiono wierzchołek wyniesienia, nadsypując ziemię na platformie widokowej wzgórza. Widoczne jest jej masywne osuwisko na stoku wschodnim. Wykonano remont kaskady wodnej, a w warstwach wzgórza, na jego kulminacji od strony zachodniej, widać nowe podłączenie instalacji wodnej.



0 5cm



Tablica VII. Wybór zabytków z końca XV w. (4), z XVI i początków XVII w. (1, 2, 3, 5)

0 5cm

VI. Wnioski i postulaty badawcze

Badania archeologiczne przeprowadzone w obrębie wykopu sondażowego i instalacyjnego (tzw. nadzór archeologiczny) na wzgórzu widokowym w Ogrodzie Krasieńskich przyniosły informacje pozwalające na dokonanie następującego podsumowania.

Teza historyków – badaczy Warszawy, o istnieniu obwarowań ziemnych z I połowy XVII wieku w obrębie wzgórza, znanych jako Wał Zygmunowski, została częściowo potwierdzona. Relikty podstawy XVII-wiecznego wału ziemnego znaleziono u stóp wzgórza po jego stronie północno-zachodniej. Kierunek ułożenia warstwy deski znalezionej w podstawie wału jest zbliżony do linii przebiegu Wału Zygmunowskiego znanego z planu datowanego na 1667 rok, wielokrotnie cytowanego jako najwcześniejsze źródło kartograficzne.

Teza o powstaniu wzgórza widokowego w końcu XIX wieku została również potwierdzona. W rezultacie badań archeologicznych rozpoznano pionowy układ następujących po sobie warstw, ale nie udało się rozpoznać zasięgu występowania najniższej z nich, pochodzącej z II połowy XVIII wieku.

Z obserwacji struktury wzgórza widokowego wynika, że najpierw zniwelowano Wał Zygmuntowski znajdujący się u jego północnego podnóża, a następnie w XVIII wieku podniesiono poziom gruntu w miejscu, w którym był on posadowiony. W ten sposób przy ogrodzeniu Ogrodu Krasińskich od strony ulicy Nalewki powstał kolejny wał lub platforma, o nieznanym kierunku i przebiegu, mający stok od strony wschodniej. Stok ten był uszczelniony warstwą łą. Na podstawie zebranego materiału zabytkowego można datować tę konstrukcję na I połowę XIX wieku. W tym czasie nie istniało jeszcze wzgórze widokowe.

Należy przyjąć za potwierdzony badaniami archeologicznymi fakt, że wzgórze widokowe z kaskadą wodną w formie obecnej powstało w końcu XIX wieku według projektu Franciszka Szaniora.

W dalszych badaniach nad systemem obronnych umocnień ziemnych Warszawy powstałych w latach 1621–1624 należy podjąć próby poznania sposobu ich budowy. Istotną rolę w tych badaniach mogłyby mieć dalsze odsłonięcia, metodami archeologicznymi, pozostałości konstrukcji wałów najprawdopodobniej nadal istniejących pod powierzchnią ziemi na obszarze północno-zachodniego narożnika Ogrodu Krasińskich. Wyniki obecnych obserwacji archeologicznych określają poziom zalegania podstawy wału na poziomie między 28,90 do 28,61 m n.p. 0W.

Istotne znaczenie dla wyjaśnienia konstrukcji umocnień wazowskich mogłoby mieć również poznanie relacji pomiędzy linią fortyfikacji a budynkiem oficyny ogrodowej funkcjonującej do roku 1945 po północnej stronie wzgórza widokowego. Budynek oficyny znany jest z wczesnych planów tej części Warszawy.

Odrębnym zagadnieniem jest podjęcie szczegółowych studiów nad zabytkami pozyskanymi w trakcie prac archeologicznych na wzgórzu widokowym w Ogrodzie Krasińskich w Warszawie.

Results of an archaeological survey of the prospect mound at the Krasiński Garden in Warsaw

Archaeological research carried out at the Prospect Mound in the Krasiński Garden in Warsaw in July 2013 was aimed at establishing whether the hill hides what remained of a 17th century defence system or is exclusively a consequence of a new space arrangement dating back to the late 19th century. A team of archaeologists from the Historical Museum of the capital city of Warsaw, presently re-named the Museum of Warsaw, carried out a survey in a narrow long deep trench. The hill strata examination produced a vertical section with a stratigraphic sequence showing 22 culture layers and one geological layer. The excavated artefacts included glassware, earthenware, clay pipes, ceramic tiles and coins mostly dating back to 18th and 19th century. The analysis of this material revealed six consecutive phases of occupation of the site. Phase one concerns the remains of the foundations of the 17th century defensive wall known as Sigismund Wall, constructed between 1621–1624 to defend Warsaw against Turk and Tatar invasion after Polish defeat in the battle of Cecora. The remains were found at the foot of the hill's western slope. Phase two, spanning the 17th and 18th century, is the time when the remains of the Sigismund Wall still existed. Phase three, dated late 18th century, refers to a period when the site was used as a kitchen waste dump. The stratum was identified both at the foot and below the culmination of the hill. Phase four shows evidence of the site being destined for a flower bed, below the culmination of the later hill. It was not until 1891–1895/7 (phase five) that the viewing hill was raised based on the design by Franciszek Szanior.