

Henryk Samsonowicz

Struktura majątkowa mieszkańców Przemyśla w drugiej połowie XV w.

Annales Universitatis Mariae Curie-Skłodowska. Sectio F, Historia 45, 266-275

1990

Artykuł został opracowany do udostępnienia w internecie przez Muzeum Historii Polski w ramach prac podejmowanych na rzecz zapewnienia otwartego, powszechnego i trwałego dostępu do polskiego dorobku naukowego i kulturalnego. Artykuł jest umieszczony w kolekcji cyfrowej bazhum.muzhp.pl, gromadzącej zawartość polskich czasopism humanistycznych i społecznych.

Tekst jest udostępniony do wykorzystania w ramach dozwolonego użytku.

dycyjny podział na patrycjat, pospólstwo i plebs jest zbyt schematyczny i niewiele może wyjaśnia. Opieranie się na aktach sądowych, dość licznie zachowanych w Polsce dla XV w. także nie pozwala na odtworzenie w miarę pełnego obrazu społeczeństwa miejskiego. Nie obejmują one przecież całej populacji miejskiej. Rejestry pogłównego znane są dopiero z XVI w. W tym stanie rzeczy warto podjąć próbę wykorzystania co pełniejszych zachowanych rejestrów dochodów miejskich. Jako przykład będą tu służyć materiały z Przemyśla. Są one znane, ale tylko w niewielkiej części wykorzystywane przez literaturę przedmiotu, która raczej sceptycznie zapatrywała się na wartość tych materiałów.² Poniekąd było to stanowisko uzasadnione. Najstarszy rejestr z 1472 r.³, zresztą bardzo niepełny, zawiera wykaz wydatków rady miejskiej. Następne zachowane rejestry z lat 1472, 1480, 1491, 1492, 1496, 1498, 1499, 1506, 1521, 1531⁴ — są zebranymi w XIX w. fragmentami rachunków rady miejskiej bardzo różnej proveniencji. Znajdują się wśród nich jednorazowe pobory opłat przeznaczonych na opłacenie poselstwa do króla i wręzonego mu podatku w r. 1498, szos z lat 1521 i 1531, rejestr wydatków rady Przemyśla z r. 1492, wreszcie wykaz opłat ściąganych z mieszkańców miasta i stanowiących dochody rady miejskiej. Przeznaczenie tych kwot — nie zawsze uwidoczniane — nie wydaje się być sprawą najistotniejszą. Być może służyły one do pokrycia wydatków związanych z polityką miasta (poselstwa, obrona, opłaty pachołków miejskich, transport itp.), być może niekiedy ściągane były na potrzeby opłacenia podatków, gł. szosu, do skarbu państwa. Ściągano te opłaty dość podobnie, szczególnie pod koniec XV w., kiedy to unormowały się stałe podatki mieszczan płacone do kasy municypalnej, a szos, podatek dla króla, przestał być faktycznie dobrowolną daniną.⁵ Istotną sprawą natomiast wydaje się podstawa opłacania różnych danin. Dla miast najwyraźniej formułuje to artykuł 17 konstytucji wydanej przez zjazd w Kole w r. 1458, co warto przytoczyć w całości.⁶

„Item civitates et oppida spiritualia et secularia a quolibet horto vel fundo, iuxta quod emtum est vel tazatum, a quolibet marca per medium grossum solvant, ubi vero civitatenses agros colunt, ante vel in civitate residentes, a quolibet manso 6 grossos solvant et tazatae areae sunt libere”.

² K. Arlamowski: *Stosunki społeczno-gospodarcze w Przemyślu staropolskim od końca wieku XIV do r. 1772*, [w:] *Tysiąc lat Przemyśla*, Przemyśl 1978, s. 186; L. Hauser: *Monografia Przemyśla*, Przemyśl 1883, s. 48; W. Kramarz: *Ludność Przemyśla w l. 1521-1921*, Przemyśl 1930, s. 5.

³ Archiwum Akt Dawnych Przemyśla, sygn. 298.

⁴ *Ibid.*, s. 29 i n., s. 107 i n.; sygn. 299, s. 42, 44.

⁵ S. Kutrzeba: *Szos królewski w Polsce w XIV i XV w.*, Kraków 1900, s. 6, 21, 29.

⁶ *Ius Polonicum*, wyd. J. W. Bandtkie, Warszawa 1831, s. 305.

Uzupełnia ten przepis statut wydany w Nowym Mieście Korczynie w 1472 r.⁷:

[...] ex civitatibus vero et oppidis [...] omnes cives et oppidani taxatis debite suis mercibus, pecunia, argento et auro, omnibusque bonis mobilibus et immobilibus, atque agris ex quibus fertones non solvuntur, a qualibet marca per unum grossum contribuere tenentur".

Wysokość opłat zresztą zmieniała się niekiedy, ale zasada pozostawała niezmienna: źródłem dochodów dla gminy, a także dla właścicieli miast królewskich, kościelnych czy prywatnych był podatek ściągany od wartości majątku, na który składały się nieruchomości i ruchomości, oszacowanego łącznie w grzywnach (48 groszowych).⁸ Zasadą też było, że stopa podatkowa stanowiła nieco ponad 2% wartości całego majątku, będąc niekiedy podnoszona do 4 lub 6%.

Kolejny wniosek dotyczy stosowanych przez cytowane statuty określeń. Wydaje się, że nieruchomości zaliczane były do dwóch kategorii: albo były to „ogrody” (*hortes, areae*) albo „pola” (*agri, lanei*). To drugie określenie nie budzi wątpliwości i dotyczy najpewniej pól uprawnych. natomiast pod pojęciem „ogród” chyba kryje się zagroda miejska, a więc parcela (niem. *Erbe*), której posiadanie pozwalało zaliczyć podatnika do *civibus* lub *oppidanorum*. Te dwie kategorie ludności niekoniecznie nawet musiały się różnić pozycją prawną — jak to było we wcześniejszym średniowieczu. *Oppida* oznaczały pod koniec średniowiecza po prostu mniejsze ośrodki miejskie, a *oppidani* — to niekiedy „drobniejsi” mieszczenie.⁹ W tym stanie rzeczy *census ortorum* zachowany z r. 1491 wydaje się być spisem poboru podatku od wszystkich posiadaczy nieruchomości w Przemyślu i warto mu słów parę poświęcić.

Tekst stanowi wykaz 114 osób — posiadaczy parcel. Jest to o 22 domy mniej niż w rejestrze z 1498 r.¹⁰ Wobec różnych klęsk żywiołowych (pożary) i zwolnień podatkowych wydaje się, że różnica nie poddaje w wątpliwość prawidłowości wniosku. Wymienione osoby wraz z zapłaconymi

⁷ *Ibid.*, s. 311.

⁸ Por. R. Kiersnowski: *Wstęp do numizmatyki polskiej wieków średnich*, Warszawa 1964, s. 156.

⁹ Por. ustawodawstwo dotyczące opodatkowania miast w 1498 i 1520 r. S. Weyman: *Pierwsze ustawy poglównego generalnego w Polsce na tle ówczesnego systemu podatkowego*, „Roczniki Dziejów Społecznych i Gospodarczych”, 18, 1956, s. 60; H. Samsonowicz: *Rola polityczna miast polskich w I poł. XV w.* [w:] *Kultura, polityka, dyplomacja*, Warszawa 1990, s. 338.

¹⁰ Archiwum Akt Dawnych Przemyśla 298, s. 107. Por. Arłowski: *Stosunki*, s. 186.

sumami — różnymi, a więc kwotami płaconymi zgodnie z zasadą *ad Valorem parceli*, podzielone zostały na osiem jednostek terytorialnych. Pierwsza nie została nazwana, ale niewątpliwie chodzi o obszar rynku lokacyjnego. Następne są nazwane *circa schopam*, *In Monte*, *Circa portam*, *In parvo Blonye*, *Post Szan orti*, *Sub Castro*, *census de cameris subpretorio*. Obok zatem śródmieścia — zapewne wszystkich czterech pierzei rynku — i najbliższego ich zaplecza¹¹ (późn. ulic Lwowskiej, Grodzkiej, być może Żydowskiej) wymieniane zostały parcele: „pod bramą” (zapewne Lwowską), podzamcze, koło szop (może składów kupieckich nad Sanem?) i przy ratuszu na rynku. Ponadto wymieniono przedmieścia: Wzniesienie, Błonie i Zasanie. Opłaty od właścicieli nieruchomości zamieszkujących poszczególne części miasta ukazać można w następującym zestawieniu.

Tab. 1. Liczba i podatkovanie parcel w mieście i na przedmieściach
Nombre des parcelles en ville et à la périphérie et niveau des impôts

Wy- sokość opłaty z działki w gro- szach	Grupa pa- ma- ją- tko- wa	Śród- mieś- cie wo- kół rynku	Koło szop	Wznie- sie- nie	Koło bra- my	Małe Bło- nie	Za- sa- nie	Pod Zam- kiem	Pod ratu- szem	Ra- zem
1	LL	4	1	4	2	—	3	—	—	14
1,5		9	1	1	—	—	1	—	—	12
2	LU	7	2	4	—	1	1	3	—	18
2,5		2	1	—	—	—	—	—	—	3
3		8	7	4	—	1	—	1	—	21
3,5		1	—	—	—	—	—	—	—	1
4	ML	6	2	1	—	—	1	—	—	10
4,5		2	—	—	—	—	—	—	—	2
5		3	5	—	—	—	2	—	—	10
5,5		—	—	1	—	—	—	—	—	1
6	MU	6	4	2	—	—	—	—	—	12
8		1	—	—	—	—	—	1	1	3
9	UL	—	—	—	—	—	—	—	—	1
10		—	—	—	—	—	3	—	—	3
18	UU	—	—	—	—	—	—	—	1	1
20		—	—	—	—	—	—	1	1	2
Razem		49	23	17	2	2	11	6	4	114

Dane warto zanalizować pod kątem wartości działek w poszczególnych częściach miasta.

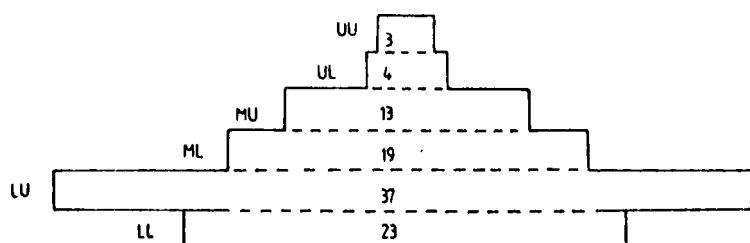
¹¹ Arlamowski: *Stosunki*, s. 187; Kramarz: *Ludność*, s. 11 i n.

Tab. 2. Wartość przeciętna działek w mieście

Valeur moyenne des parcelles en ville

Część miasta	Liczba parcel	Łączny podatek w groszach	Przeciętny podatek z parcel w groszach
Śródmieście wokół rynku	49	161,5	3,3
Koło szop	23	87	3,7
Wzniesienie	17	47	2,7
Koło bramy	2	2	1,0
Małe Blonie	2	5	2,5
Zasanie	11	50,5	4,6
Pod Zamkiem	6	37	6,1
Pod ratuszem	4	55	13,7
Cale miasto	114	445	3,9

Dodać trzeba, że właściciel jednej posesji zamiast zapłacić czynsz, wykonał naprawę miejskich budynków, używając 100 cegieł. Ponadto podsumowanie dokonane przez pisarza różni się od podanego wcześniej. „*Summa facit IX M 2 gr. ortorum, summa censuem ortorum facit 9,5 M.*”. Pierwsza liczba oznacza 434 gr., druga — 456 gr. Niezależnie od tego, czy pomylił się rachmistrz z XV w. czy historyk XX w., różnica jest zbyt mała, by płynęły z niej poważniejsze konsekwencje dla dalszych wniosków. Być może też, wynika ona z doszacowania owych cegieł lub z faktu, że przy jednym płatniku spod ratusza (Johannes Niger) figuruje zapis, który może być odczytany jako 3 floreny lub wiardunki. Nie jest to na pewno 90 groszy, ale może oznaczać płatność 36 groszy. Też się rachunek nie zgadza, ale nie sądzę, by te rozbieżności przeszkadzały przy wyciąganiu szerszych wniosków.



Struktura majątkowa właścicieli parcel w Przemyślu w procentach
 Une structure de la richesse des propriétaires des parcelles à Przemyśl

Pierwszy dotyczy piramidy zamożności. Tabela 1 pozwala na dokonanie pewnych konstatacji. Spróbujmy zestawić dane w większych grupach,

arbitralnie dzieląc — podobnie jak J. Wiesiołowski dla Poznania¹² — na wyższą, średnią i niższą i wszystkie trzy różnicując wewnątrznie na dwie kategorie. Zdając sobie sprawę z dowolności dokonanej kalkulacji, można przeprowadzić następujący podział.

Tab. 3. Podział na grupy podatników

Les groupes des contribuables

	Opodatkowanie w groszach	Procent podatników
Grupa niższa niższa (LL)	0,5-1,5	23
wyższa (LU)	2-3,5	37
Grupa średnia niższa (ML)	4-5,5	19
wyższa (MW)	6-8	13
Grupa wyższa niższa (UL)	9-10	4
wyższa (UU)	12-20	3

Kształt powstałej figury nie stanowi regularnej piramidy. Jej podstawa jest węższa niż kolejny segment. Potwierdza to wysuwane sugestie dotyczące stratyfikacji społecznej w Polsce późnośredniowiecznej¹³, ukazując generalnie niską pozycję materialną mieszkańców miast w Polsce. Te wnioski można weryfikować.

Znacznie dokładniejsze dane Olkusza, miasta należącego do tej samej kategorii co Przemyśl, pozwoliły D. Molendzie¹⁴ na stwierdzenie, że ponad połowa ludności nie miała majątku podlegającego opodatkowaniu szosem. Generalnie zatem należałoby zmienić obraz struktury majątkowej mieszkańców miasta. Ale posesjonaci płacący na *expediciae ad dominum Regem* stopniem swojej zamożności przypominali mieszkańców Przemyśla (chodzi o 211 mieszczan, 22 z miasta i 89 z przedmieścia) i płacili głównie stawki ok. 0,5 grosza.¹⁵

Jeszcze wyraźniej można to spostrzec, analizując świadczenia udzielane przez miasto na wojnę pruską w 1455 r. Rejestr wymienia mieszkańców zapewne posiadających prawo miejskie i osoby oznaczone mianem *inquilini*. W obu przypadkach występują w spisach ludzie nie wnoszący żadnych opłat oraz podatnicy płacący od 1 gr do 11 gr. Zakładając, że do najniższej grupy należą zwolnieni od podatków, do kolejnych płacący 1-2 gr, 3-4 gr,

¹² Wiesiołowski: *Socjotopografia*, s. 13.

¹³ H. Samsonowicz, J. Wiesiołowski: *Spółczesność polska u progu czasów nowożytnych*, [w:] *Pamiętnik XIII Powszechnego Zjazdu Historyków Polskich*, cz. I, Wrocław 1986, s. 117.

¹⁴ D. Molenda: *Dzieje Olkusza do 1795 roku*, [w:] *Dzieje Olkusza i regionu Olkuskiego*, red. F. Kiryk i R. Kołodziejczyk, T. I, Warszawa 1978, s. 196.

¹⁵ Archiwum Główne Akt Dawnych, Księga miejska Olkusza.

5-6 i pow. 10 gr, można przeprowadzić analizę struktury majątkowej osobno dla miasta i osobno dla przedmieścia. Rejestr szosu z r. 1456 ukazuje 3 grupy społeczne: mieszczan, mieszkańców (*inquilini*) w mieście i mieszkańców przedmieścia. Wszystkie te dane zebrane w 6 grupach majątkowych pozwalają na dokonanie zestawienia porównawczego.

Tab. 4. Grupy majątkowe w Olkuzu
La situation financière des groupes sociaux à Olkusz

	1453	1455		1456		
		miesz- czanie	<i>inquilini</i>	miesz- czanie	<i>inquilini:</i>	
					<i>in civitate</i>	<i>in suburbis</i>
LL	4	14	60	7	68	63
LU	31	14	14	47	10	20
ML	27	2	16	13	6	3
MU	16	11	9	21	10	14
KL	20	30	—	8	6	—
UU	3	27	1	4	—	—

Oczywiście dane zawarte w tabeli 4 traktować należy bardzo ostrożnie, tym więcej że wyniki innych badań są nieco odmiennie.¹⁶ Wskazują one jednak na pewne prawidłowości. Dotyczą nieregularności w piramidzie obrazującej stan majątkowy mieszkańców małych miast. Zapewne można je tłumaczyć odmiennie dla poszczególnych ośrodków, jednak można proponować parę wniosków ogólniejszych. Pierwszy dotyczy konstatacji oczywistej, że wśród mieszczan dominowała zdecydowanie ludność uboga. Drugi wniosek — bardziej wątpliwy — można by sformułować, że nie była to jednak warstwa najuboższa (może poza niektórymi przedmieściami). Trzeci — chyba istotny — wniosek dotyczy konstatacji, że ludność małych miast była jeszcze względnie w niewielkim stopniu zróżnicowana majątkowo. Wreszcie czwarty, wysnuty na podstawie różnic występujących w kolejnych spisach podatkowych, wiąże się z tezą o braku stabilizacji majątkowej mieszczan. Obok częstych pożarów czy innych klęsk żywiołowych¹⁷ zapewne kupcy, właściciele gruntów, rzemieślnicy nierzadko stawali się ofiarami bankructwa czy kłopotów finansowych zmniejszających wydatnie ich majątek. Ten wniosek — chwiejności pozycji majątkowej potwierdzają wyniki badań nad podatkiem koronacyjnym i zmianami w oszacowaniu miast — i przedmieść — polskich.¹⁸

¹⁶ Molenda: *Dzieje*, tab. 13, s. 197.

¹⁷ Por. Arlamowski: *Stosunki*, s. 187.

¹⁸ Bogucka, Samsonowicz: *Dzieje miast*, s. 111.

Elita majątkowa w Przemyślu — jak można sądzić na podstawie omawianego spisu podatników z r. 1491 — była określana przez dwa czynniki: wielkość posiadłości ziemskich i ich położenie. Na pewno walor miejsca podnosił wartość posiadanej nieruchomości (por. tab. 2). Posiadanie jej *sub pretorio* (chyba na zasadzie zbliżonej do toruńskich czy krakowskich sukienic) dawało korzyści związane z centralnym położeniem parceli i jej względnym bezpieczeństwem, powszechnie dostępną reklamą jej działalności handlowej czy rzemieślniczej. Co prawda — w spisie — występowali tam głównie przedstawiciele rzemiosł glinianych (*lutifiguli*), ale chyba wolno sądzić, że pod ratuszem byli inni. Zresztą tradycja garncarzy przemyskich sięga okresu przedkolonizacyjnego, a czy wiąże się z kramami pod ratuszem — trudno stwierdzić.¹⁹ Zapewne wielkość parceli wiązała się z wysokim ich opodatkowaniem „na Wzniesieniu”. Ale na tym przedmieściu występują właściciele dwóch czy większej liczby parceli. Iwan Długosz koło szop posiadał trzy działki: miał 2 wysoko opodatkowane parcele (10 gr), podobnie jak niejaki Chlebko — obaj na Zasaniu. Chlebko miał ponadto nisko opodatkowaną (1,5 gr) parcelę w śródmieściu. Jest to dodatkowa wskazówka, że fragmentaryczne dane mogą wprowadzać w błąd, nie ukazując całego majątku podatnika. Wydaje się, że przedmieścia stanowiły obszar, na którym spotykali się przedstawiciele bardzo różnych grup majątkowych: i najuboższych (tak jak w Olkuszcu) i najbogatszych, zapewne dysponujących także gospodarstwem rolnym czy ogrodniczym. Na Wzniesieniu Michał Kumas (Kamysz) miał dwie (ale bardzo małe) działki, a dwie kobiety — Senkowa i Paulowa — wspólnie jedną. Warto dodać, że rodzina Kamyszów miała przynajmniej 4 nieruchomości, dwie na Wzniesieniu, jedną koło Szop i jedną na Błoni.

Rozważając stosunki własnościowe, warto jeszcze zwrócić uwagę na występowanie dzierżawy nieruchomości. Tak bowiem można zapewne tłumaczyć występowanie wzmianek w rodzaju *Stepan in Alexandri orto* (nb płacący wysoki podatek 6 gr). Tenże Alexander miał w śródmieściu drugą parcelę, małą, z której płacił zaledwie 1,5 gr, Andrzej Kamysz *in Martino Lewanon Orto* (także wysoko opodatkowany na 9 gr), Chryczowicz *in ortu Lazaru* (6 gr). Ogólnie rzecz biorąc, dzierżawy na przedmieściach należały do bogatszych posiadaczy (w każdym razie najwyższej opodatkowanych). W śródmieściu natomiast można sądzić, że dzierżawcy wchodzili w skład niższych grup majątkowych *Vicarius in orto Madana* płacił 4 grosze (może

¹⁹ A. Kunysz: *Przemysł w pradziejach i wczesnym średniowieczu*, Przemyśl 1981, s. 157; A. Riamowski: *Stosunki*, s. 181.

Tab. 5. Rzemieślnicy w grupach majątkowych

Les artisans et leur situation financière

Grupa majątkowa	Rzemieślnicy	Część miasta
LL	kuśnierz kaletnik malarz tkacz ślusarz	rynek rynek szopy szopy pod bramą
LU	kuśnierz kaletnik piwowar bednarz	rynek szopy szopy szopy
ML	kuśnierz garncarz malarz	rynek szopy szopy
MU	—	—
UL	garncarz	ratusz
UU	garncarz garncarz	ratusz ratusz

identyczny z *Viccarinusem* Marcinem, który na Wzniesieniu miał parcelę opodatkowaną na 6 gr?) a *Luczka in Maliszczin ortu* — 2 grosze.

Trudno jest ustalić zawody mieszkańców Przemyśla. Na podstawie całego spisu stwierdzić można, że występuje jedynie osiem zawodów rzemieślniczych, co — jak wiadomo — nie odpowiada rzeczywistości znanej z ksiąg ławniczych. Rejestr wymienia 4 garncarzy, 3 kuśnierzy, po dwóch kaletników i malarzy, i po jednym piwowarze, tkaczu, ślusarzu i bednarzu. Warto zaznaczyć, do której grupy majątkowej zostali zaliczeni.

Grupując rzemieślników według miejsca zamieszkania, stwierdzić można, że w rejonie rynku mieszkało 2 kuśnierzy i kaletników, przy szopach — 2 malarzy, kaletnik, piwowar, bednarz i garncarz, pod bramą — ślusarz i pod ratuszem — 3 garncarzy. Warto też dodać, iż urzędnicy — woźny (LU), *pretorianus* (pacholek miejski — LL) — mieszkali w rejonie rynku.

Uzupełniając te dane, należy stwierdzić, że w spisie czynszów występuje 8 kobiet (ok. 7% wymienionych osób). Zamieszkiwały one wszystkie części miasta należące do niemal wszystkich grup majątkowych. Większość z nich (aż 5) płaciła podatki kwalifikujące je do grupy drugiej — LU. Pozostałe należały do najniższej, najwyższej i średniej grupy (MU).

Mimo więc wyraźnie zarysowanego (tab. 2) zróżnicowania renty miejskiej w poszczególnych rejonach Przemyśla, można sądzić, że w małych miastach nie było warunków do klasownego wykształcenia się „lepszyc” i „gorszych” dzielnic, acz zapewne miały miejsce początki tego procesu.

Szczęśliwym trafem zachowany z tego samego 1491 r. rejestr opłat zawierający wypas bydła na łąkach miejskich²⁰, dostarcza wiele dodatkowych pytań. Zawiera on 139 pozycji umieszczonych w trzech (a właściwie w czterech) rubrykach. Dwie pierwsze dotyczą — jak można wnosić — opłat miasta pobranych w dwóch terminach. Trzecia obejmuje *pastoralia extra civitatem*, a czwarta — *In Monte Pastoralia*. Prawdopodobnie chodzi zatem o opłaty z miasta i z dwóch przedmieść. Wykaz imion pokrywa się tylko w pewnej części z imionami z rejestru czynszu. Nie sposób też stwierdzić, czy Janko *Rutenus* jest tożsamy z Iwanko, i czy *Stanislaus* w jednym spisie jest określany jako Stassik w drugim. W rejestrze opłat pasterskich występuje większa liczba rzemieślników — rymarz, cieśla, szewc, kowal.

Duża liczba mieszczan płacących za wypas bydła potwierdza sformułowane sugestie o łączeniu różnych zawodów przez znaczną część mieszkańców miast małych.²¹ Zapewne obok hodowli uprawiali oni i ogrodnictwo i handel, rolnictwo i rzemiosło.

W spisie opłat pasterskich przeważają opłaty niższe: 40% podatników płaciło 1 gr, 25% — 2 i 2,5 gr, 26% — 3–4 gr, 6% — 5–6 gr i 3% — 7–9 groszy. Można sądzić, że opłaty wnoszone były od ilości bydła, ale może także od jego gatunku? (bydło, owce). Dodatkową trudność sprawia fakt, że te same osoby (Bernard kuśnierż) w spisie czynszu zajmują wyższą pozycję niż w wykazie opłat pasterskich.

Niezależnie od potrzeby dokonania dalszej weryfikacji mieszczan już w tej chwili można stwierdzić, że dotychczasowe szacunki ludności Przemyśla w końcu XV w. wydają się zaniżone. Dla 1498 r. A. Arłamowski²² przyjmuje w oparciu o wykaz szosu z r. 1498 istnienie około 267 płatników (tj. ok. 1080 osób). Biorąc pod uwagę dane z 1491 r., do 114 płatników czynszu należy doliczyć osoby zwolnione od opłat. W 1498 r., 1506 i 1507 r. rejestry szosu i czopowego wykazują znacznie więcej osób i na Błoniu i Przed Bramą. Wykaz ludzi płacących czynsze w r. 1491 i wykaz płatników podatku pasterskiego różnią się o blisko 100 osób, co oznaczałoby, że w Przemyślu istniało zapewne w tym czasie sporo ponad 200 osób płacących podatki. Jeśli doliczyć do nich kilkudziesięciu Żydów²³, duchowieństwo świeckie

²⁰ Archiwum Akt Dawnych Przemyśla, 298, s. 32. *Pastoralia de Anno Domini 1491*.

²¹ Bogucka, Samsonowicz: *Dzieje*, s. 212 i Arłamowski: *Stosunki*, s. 184.

²² Arłamowski: *Stosunki*, s. 186.

²³ A. Węgrzynek: *Gmina żydowska w Przemyślu* (w druku).

i zakonne, a także przedstawiciele marginesu społecznego, najemników w służbie miasta, w rzemiośle, handlu i rolnictwie, wreszcie załogę grodu i szlachtę w mieście wraz ze swą służbą²⁴ — to można sądzić, że liczba osób dorosłych pracujących samodzielnie wynosić mogła powyżej 400. Tym samym cała populacja Przemyśla wraz z przedmieściami i grodem musiałaby wynosić około 2 tys. osób. Znaczenie miasta w dalekim handlu zdaje się potwierdzać tę konstatację, która pozwala uznać Przemyśl na schyłku średniowiecza za liczący się ośrodek „drugiego ordynku”.²⁵

RÉSUMÉ

Après avoir étudié des registres des revenus municipaux, on a essayé de définir une structure de la richesse des habitants de Przemyśl à l'époque de la deuxième moitié du XV^e s. Tout en partant du principe formulé par une législation du XV^e s., on constate qu'une source principale des revenus de la municipalité était un impôt qui égalait 2% des biens meublés et immobiliers. Des biens immobiliers appartenaient à deux catégories: les terrains cultivables et parcelles en villes. Les versements des contribuables (en 1491 leur nombre égalait 114) permettent de restituer le plan de la richesse des habitants de Przemyśl. Ceux qui habitaient des parcelles situées près de l'Hôtel de ville payaient les impôts les plus hauts, par contre les versements des habitants des alentours de la porte cochère étaient beaucoup plus petits. Les terrains situés près du château et quelquefois à la périphérie de la ville coûtaient cher. La hiérarchie des contribuables partagée en 6 groupes (supérieure-moyen-inférieure avec deux sous-groupes supérieure et inférieure) est présentée par une pyramide irrégulière avec la base très large, constituée par les contribuables appartenant au deuxième secteur (groupe inférieure-supérieure). Les relations analogues parmi les habitants d'Olkusz confirment ces remarques.

Les registres des contribuables ont permis d'analyser les métiers des habitants de Przemyśl et l'aisance des artisans. Il en résulte notamment que la plupart des bourgeois exerçaient à la fois les métiers très différents. Ils étaient donc artisans, marchands, éleveurs, agriculteurs. Le nombre des habitants de Przemyśl égalait environs 2000.

²⁴ Wiesioloński: *Szlachta w mieście*, s. 47.

²⁵ Bogucka, Samsonowicz: *Dzieje*, s. 118.