

Jan Kowalczyk

Drugi grób kultury wstęgowej ceramiki malowanej z Jaszczowa, w pow. lubelskim

Annales Universitatis Mariae Curie-Skłodowska. Sectio F, Nauki Filozoficzne i Humanistyczne 5, 1-7

1950

Artykuł został opracowany do udostępnienia w internecie przez Muzeum Historii Polski w ramach prac podejmowanych na rzecz zapewnienia otwartego, powszechnego i trwałego dostępu do polskiego dorobku naukowego i kulturalnego. Artykuł jest umieszczony w kolekcji cyfrowej bazhum.muzhp.pl, gromadzącej zawartość polskich czasopism humanistycznych i społecznych.

Tekst jest udostępniony do wykorzystania w ramach dozwolonego użytku.

Z Zakładu Archeologii Polskiej U. M. C. S w Lublinie
Kierownik: prof. dr Stefan Nosek

Jan KOWALCZYK

**Drugi grób kultury wstęgowej ceramiki malowanej
z Jaszczowa, w pow. lubelskim**

**Второй могильник крашенной ленточной
керамики из Ящева, Люблинский уезд**

**The Second Grave of the Painted Ribbon Ware
at Jaszczów, District Lublin**

W roku 1952, w czasie badań powierzchniowych, prowadzonych wspólnie z mgr Z. Słusarskim w okolicy Jaszczowa, natrafiłem na nowy grób (?) kultury wstęgowej ceramiki malowanej¹⁾). Grób ten jest trzecim z kolei zespołem znalezionym na wydmy w tej miejscowości²⁾). Wydma znajdująca się na prawym brzegu rzeki Wieprza składa się z trzech kotlin (Ryc. 1), powstałych wskutek wybierania piasku przez miejscową ludność oraz wywiewania przez wiatr. Otoczenie kotlin umocnione trawami oraz czteroletnim lasem nie ulegało ostatnio żadnym zmianom. Pierwszy grób kultury wstęgowej ceramiki malowanej znajdował się w kotlinie 2, w miejscu oznaczonym krzy-

¹⁾ Por. Z. Podkowińska, Pierwsza charakterystyka stanowiska eneolitycznego na polu grodzisko I we wsi Złota, pow. Sandomierz. Wiadom. Archeol., t. XIX, str. 1-44, zwłaszcza 44 nn.

²⁾ Pierwszym był grób kultury wenedzkiej (S. Nosek — Zabytki kultury wenedzkiej z Lubelszczyzny. Annales UMCS, sectio F, vol. III, 2, 1948 r. Lublin, 1950, str. 215), drugim zaś grób kultury wstęgowej ceramiki malowanej (S. Nosek — Grób południowo-morawskiej ceramiki malowanej z Jaszczowa w pow. lubelskim. Sprawozd. z czynn. i pos. Pol. Akad. Um. t. L. (1949), nr 9, str. 368.

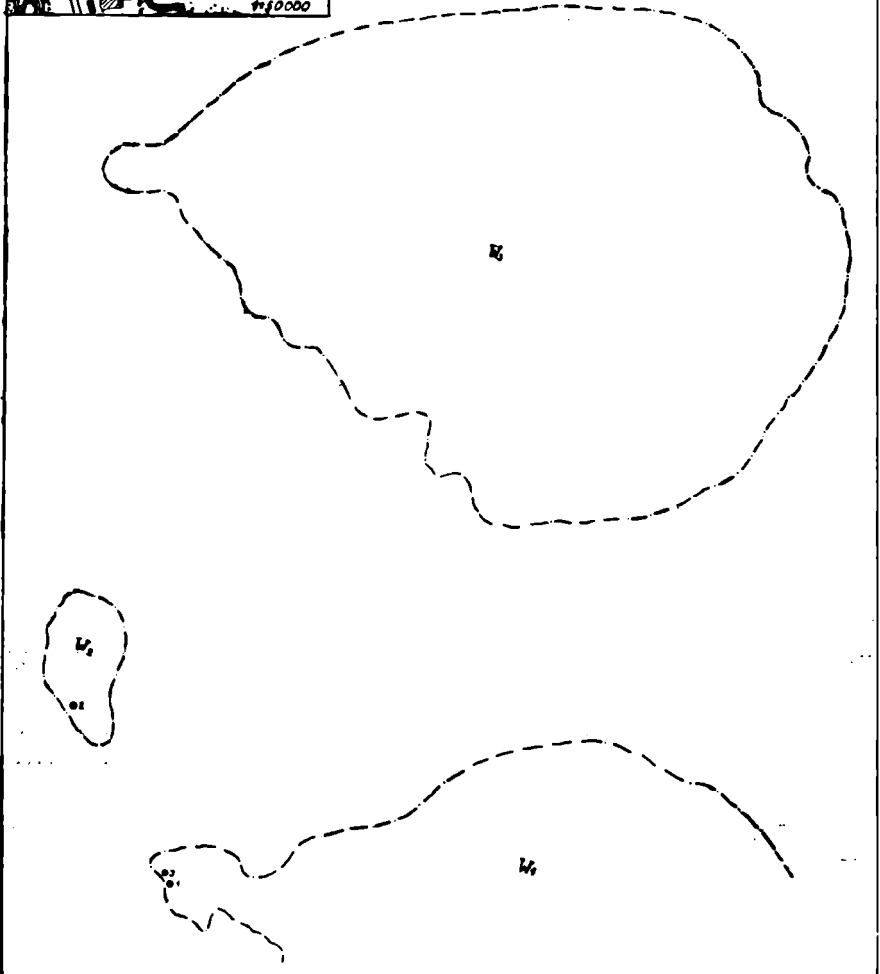


PLAN ROZWIANYCH WYDM
NA PRAWYM BRZEGU WIEPRZA
JASZCZÓW, POW. LUBLIN

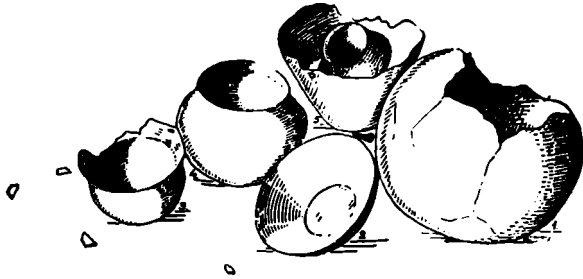
1:2000

Legenda

- 4 późnoliteński grób jamowy
- 2 grób I Kultury ceramiki wstęgowej malowanej
- 3 grób II Kultury ceramiki wstęgowej malowanej



żykiem, natomiast opisywany obecnie znaleziono w kotlinie pierwszej, w pobliżu grobu kultury wenedzkiej, a więc w odległości około 55 m od grobu pierwszego.



Ryc. 2. Jaszczów, pow. Lublin. Grób nr II kultury wstęgowej ceramiki malowanej.

Pojedyncze skorupy naczyń pojawiły się na powierzchni wydmy i one właśnie naprowadziły na ślad grobu. Cały zespół (Ryc. 2), skupiony na małej przestrzeni, znajdował się tuż pod powierzchnią ziemi i obejmował 7 naczyń ustawionych w dwu rzędach. W rzędzie pierwszym, od strony wschodniej, stały dwa naczynia, w drugim zaś pozostałych pięć z tym, że trzy największe stały obok siebie na ziemi, natomiast dwie czarki znajdowały się w największym w tym szeregu, naczyniu doniczkowatym (w kształcie połowy beczułki). Do zespołu należały również 4 grociki trapezowate, leżące przy naczyniach od strony południowej^{*)} oraz 3 odłupki krzemienne, które znaleziono pomiędzy naczyniami.

Wszystkie naczynia wykazują uderzające podobieństwo, jeżeli weźmie się pod uwagę barwę i technikę wykonania. Wykonano je bardzo starannie z gliny nieznacznie schudzonej piaskiem rzečním

^{*)} Grociki takie znaleziono również na stanowisku starszej ceramiki wstęgowej (rytej) w Chelmży (J. Kostrzewski — Od mezolitu do okresu wędrówek ludów. Prehistoria ziem polskich. Encykl. Pol. t. IV, cz. 1 — dział V. Wyd. Pol. Akad. Um. Kraków, 1939—1948, str. 128). Ostatnio natrafiono na nie w grobie kultury amfor kulistych w Stoku, w pow. puławskim (J. Kowalczyk — Dwa groby kultury amfor kulistych w Lesie Stockim i Stoku, pow. Puławy. Sprawozdania PMA t. V, str. 43). Zarejestrowanie tych znalezisk obok zasadniczego powiązania grocików tego rodzaju z kulturą tardenuaską, rzuca ciekawe światło na zagadnienie występowania podobnych wyrobów w różnych okresach czasu u różnych ludów.

i doskonale wypalono. Naczynia posiadają cienkie, gładzone z obydwu stron ściany, pokryte rozrobioną gliną. Na ścianach widoczne są ślady gładzenia w kierunku poziomym, wykonywanego gładzikiem. Wszystkie naczynia mają barwę szaro-żółtą, niekiedy z odcieniem zielonym.

1. Baniasta amfora (Tablica I, ryc. 1), z dwoma umieszczonymi naprzeciw siebie uchami, posiada krótką szyjkę, łagodnie wygiętą na zewnątrz. Brzeg zaokrąglony. Dno płaskie niewyodrębnione. Rozmiary: wys. 25,5 cm, średnica dna 9,5 cm, brzuśca 28 cm, wylotu 13,5 cm.

2. Głęboka misa (Tablica I, ryc. 2), posiada brzeg płaski z zaokrąglonymi krawędziami. Dno płaskie niewyodrębnione. Wymiary: wys. 7,5 cm, średnica dna 6 cm, wylotu 16 cm, największa średnica (2,5 cm poniżej brzegu) 16,5 cm.

3. Naczynie szerokootworowe (Tablica II, ryc. 3), o esowatym profilu, posiada szyję dosyć wysoką, lejowato rozchyloną na zewnątrz. Tuż pod brzegiem (1 cm) znajdują się dwa otwory umieszczone naprzeciw siebie, o średnicy 0,7 cm. Brzeg naczynia podnosi się w tych miejscach. Dno płaskie niewyodrębnione. Wymiary: wys. 9,5 cm, średnica dna 7 cm, brzuśca 12,5 cm, wylotu 13 cm.

4. Czara (Tablica II, ryc. 4) przypominająca kształtem czarki 6 i 7, posiada krótką, wywiniętą na zewnątrz szyjkę, o płaskim brzegu. Dno płaskie niewyodrębnione. Wymiary: wys. 13 cm, średn. dna 6,5 cm, brzuśca 16,5 cm, wylotu 11 cm.

5. Naczynie w kształcie połowy beczułki (Tablica II, ryc. 5); posiada brzeg płaski, ścięty do wnętrza. Dno płaskie niewyodrębnione. Wymiary: wys. 13,5 cm, średn. dna 8,5 cm, wylotu 19 cm, największa średn. 19,5 cm.

6. Czarka (Tablica II, ryc. 6) posiada krótką, wywiniętą na zewnątrz szyjkę. Brzeg zaokrąglony. Na płaskim dnie odciski koncentryczne kół, jak gdyby naczynie w czasie lepienia stało na wyschlým pniu drzewa, lub na przedmiocie plecionym. Wymiary: wys. 7,5 cm, średn. dna 5,5 cm, brzuśca 11 cm, wylotu 8 cm.

7. Czarka (Tablica II, ryc. 6) podobna do poprzedniej posiada brzeg płaski i dno niewyodrębnione, wklęsłe. Jest ona w tym zespole jedynym naczyniem zdobionym. Na ornament składają się krótkie, ukośnie rozmieszczone malowane kreski, na wewnętrznej stronie szyjki, tuż pod brzegiem. Barwa kresiek żółta. Wymiary: wys. 6,5 cm, średn. dna 4 cm, brzuśca 9 cm, wylotu 6 cm.

Cztery niskie grociki trapezowate z bocznym rełuszem wykonano z krzemienia narzutowego bałtyckiego. Z takiego samego krzemienia pochodzą 3 odlupki krzemienne (1 wiórowy i 2 amorficzne).

Opisane naczynia nawiązują wyraźnie do znalezisk kultury wstęgowej ceramiki malowanej w innych punktach. Zarówno ornament czarki Nr 7 jak i kształt czarek 6 i 7 oraz naczynia 5 w kształcie „połowy beczułki” są typowe dla naczyń tej kultury ⁴⁾. Na pewną uwagę zasługuje naczynie Nr 3 o esowatym profilu, do którego nie znalazłem analogii. Szczegółem, który warto podkreślić, jest powtórzenie się motywu wkładania czarki do naczynia w Jaszczowie, podobnie jak to miało miejsce w znalezisku pod Sandomierzem. Tym razem nawet dwie czarki złożono do naczynia. Jeżeli bowiem uznamy, że zasadniczo naczynia w grobach przeznaczone są do przechowywania pożywienia, to przy takiej interpretacji składanie jednych naczyń do drugich zasługuje na specjalną uwagę.

Opisywany zespół należy uważać za znalezisko grobowe, w którym kości ludzkie nie zachowały się z powodu piaszczystej gleby. Podobnie zresztą przedstawiała się sprawa z grobem Nr 1, publikowanym przez S. Noska.

⁴⁾ J. Kostrzewski, op. cit., str. 137. S. Nosek, op. cit. J. Zurowski, Neue Ergebnisse der neolithischen Forschung im südwestpolnische Lössgebiet, Praehist. Zeitschrift XXI (1930), str. 6, rys. 3 b. Z. Podkowińska, o. c., tabl. I, 2—5, II, III, XI, XII, XIII.

РЕЗЮМЕ

Автор описывает могильник крашенной ленточной керамики, открытый в 1952 году на песчаном холме, расположенном на правом берегу реки Вепрж в Яшеве (Люблинский уезд). В могиле, расположенной неглубоко под поверхностью, найдено семь штук посуды, размещенных в два ряда. В первом ряду с восточной стороны, имелись два сосуда, во втором—три. В сосуд, форма которого напоминала половину бочёнка, находящийся во втором ряду, было вложенных два кубка. Возле посуды, с юго-восточной стороны лежало четыре кремневых трапециевидных стрел, а между сосудами найдено три кремневых осколка.

В состав керамических изделий входили следующие сосуды: больших размеров двухая куполообразная амфора, миска, сосуд с широким отверстием, профиль которого имел форму буквы S, с двумя противолежащими отверстиями, расположенными под краем, большая чаша, сосуд в форме половины бочёнка, и наконец два полушаровидных кубка. На одном из кубков сохранились следы окрашивания белой субстанцией.

Среди керамической посуды особого внимания заслуживают: сосуд с широким отверстием и S-образным профилем (табл. II, рис. 3) и миска (табл. I, рис. 2), принадлежащие к редко еще встречаемым типам в комплексах крашенной ленточной керамики.

Кроме того следует еще особо подчеркнуть факт обнаружения в могильнике в Яшеве четырех трапециевидных стрел. Все чаще наблюдаемые в разных неолитических культурах такого рода факты доказывают, что влияние населения тарденуаской культуры средней каменной эпохи на разные неолитические культуры было большое.

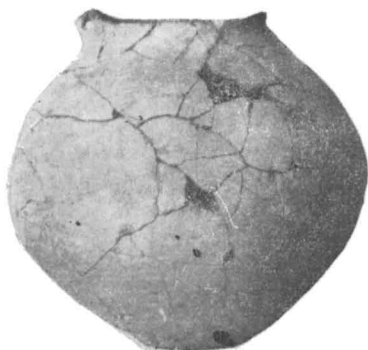
S U M M A R Y

In the present paper the author gives the description of a grave, belonging to the painted ribbon-ware and discovered at Jaszców, in 1952, on a dune on the right bank of the river Wieprz. The grave, which was shallow and very near the surface, contained seven pieces of pottery arranged in two rows. In the first row (from the east) were standing two vessels, in the second — three of them, with addition of two small cups that had been placed into a hemi-barrel-shaped vessel belonging to the second range. On the south-eastern side of the pottery occurred four small trapezoid arrow-points made of flint. Between the vessels three flint splinters were found.

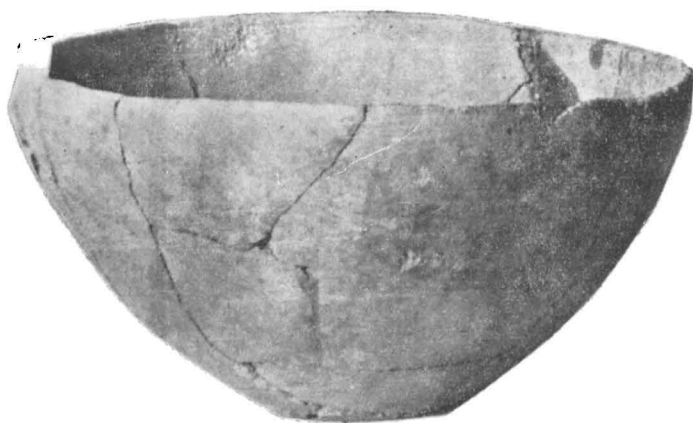
According to shape the pottery consisted of the following: a large big-bellied two-handled amphora, a bowl, a wide-open vessel with profile in the „S“ shape and two opposite outlets below the rim, a large cup, a vessel in the shape of half-a-barrel and two cups. On one of the cups are traceable remains of a white painting.

Of greatest interest among this pottery are the bowl (Table II, Fig. 3) and the vessel profiled in the „S“ shape (Table I, Fig. 2). Both belong to types, thus far at least, uncommon in complexes of the painted ribbon-ware.

Attention may be drawn to the four trapezoid arrow-points present in the grave at Jaszców. Analogous finds in complexes of various neolithic cycles are being reported more and more often, indicating thus, that the folk of Tardenoisean culture from the Middle Stone Age, contributed largely to the development of number of neolithic cultures.



Ryc. 1. Jaszczów, pow. Lublin. Amfóra dwuucha.



Ryc. 2. Jaszczów, pow. Lublin. Misa.



Ryc. 3—4. Jaszczów, pow. Lublin. Naczynie szeroko-otworowe i czara



Ryc. 5. Jaszczów, pow. Lublin. Naczynie w kształcie połowy beczulki.



Ryc. 6. Jaszczów, pow. Lublin. Czarki.