

Zygmunt Ślusarski

Nowe groby i cmentarzyska kultury czasz lejowatych Z Lasu Stockiego i Stoku, w pow. puławskim

Annales Universitatis Mariae Curie-Skłodowska. Sectio F, Nauki Filozoficzne i Humanistyczne 5, 9-54

1950

Artykuł został opracowany do udostępnienia w internecie przez Muzeum Historii Polski w ramach prac podejmowanych na rzecz zapewnienia otwartego, powszechnego i trwałego dostępu do polskiego dorobku naukowego i kulturalnego. Artykuł jest umieszczony w kolekcji cyfrowej bazhum.muzhp.pl, gromadzącej zawartość polskich czasopism humanistycznych i społecznych.

Tekst jest udostępniony do wykorzystania w ramach dozwolonego użytku.

Z Zakładu Archeologii Polski U. M. C. S. w Lublinie
Kierownik: prof. dr Stefan Nosek

Zygmun t ŚLUSARSKI

**Nowe groby i cmentarzyska kultury czasz lejowatych
z Lasu Stockiego i Stoku, w pow. puławskim**

**Дальнейшие погребения и кладбища культуры
воронкообразных чаш из Стоцкого Леса и Стока
в Пулавоном уезде**

**New Graves and Cemeteries of the Culture of Funnel-
shaped Cups at Las Stocki and Stok in Puławy District**

W roku 1949 Zakład Prehistorii Uniwersytetu Marii Curie-Skłodowskiej pod kierownictwem prof. dr Stefana Noska prowadził badania archeologiczne w miejscowości Las Stocki w powiecie puławskim. Przebadano wówczas cztery cmentarzyska „A”, „B”, „C”, „D”, odsłaniając ogółem 32 groby i jedno ognisko-śmietnisko, kultury czasz lejowatych oraz groby i ogniska kultury amfor kulistych ¹⁾.

Dalsze badania w tej miejscowości prowadzone były w 1951 roku przez pracowników Działu Archeologicznego Muzeum Lubelskiego pod kierownictwem kustosa Działu dr Jana Kowalczyka.

Zarówno badania Zakładu Prehistorii UMCS jak i Działu Archeologii Muzeum Lubelskiego pozwoliły stwierdzić, że w okolicach Lasu Stockiego jak i pobliskiego Stoku znajduje się kilkadziesiąt przypuszczalnie neolitycznych cmentarzysk. Prawie na każdej większej wyniosłości podczas orki natrafia się na kamienie. W każdym wypadku,

¹⁾ L. Gajewski, Z. O. W. Roczn. XX, zes. 3—4, str. 49—53 — tenże „Kultura czasz lejowatych między Wisłą a Bugiem”. Annales UMCS, sectio F, t. IV.

gdy podjęto w takim punkcie badania natrafiano na groby, bądź kultury czas lejowatych, bądź też amfor kulistych. W innych wypadkach, gdy kamienie utrudniały już orkę i właściciel pola usuwał je — niszczył z reguły jeden lub nawet kilka grobów. Z tej więc racji badania Działu Archeologii Muzeum Lubelskiego objęły punkty najbardziej zagrożone, a więc na terenie Lasu Stockiego cmentarzysko „D“, gdzie dokończono na szczęście niezbyt daleko posunięte „badania“ rozpoczęte przez właściciela pola, na cmentarzysku „E“, gdzie właściciel zniszczył 3—4 groby, oraz na cmentarzysku „B“ w Stoku, gdzie kamienie pokryw grobowych występowały już na powierzchni pola. Na tych trzech cmentarzyskach przebadano łącznie 22 groby (cment. „D“ — 6, cment. „E“ — 5, cment. „B“ — 11).

Szereg grobów uległo częściowemu zniszczeniu, co szczególnie można było zauważyć na nieregularnych i nieraz „szcążkowych“ pokrywach grobowych. Niemniej uratowany materiał stanowi dalszy wkład do poznania kultury czas lejowatych na Lubelszczyźnie. Obok wyżej wymienionych cmentarzysk kultury czas lejowatych, zbadano również dwa groby kultury amfor kulistych, które zostały opracowane oddzielnie *).

Przedmiotem niniejszej pracy są więc trzy cmentarzyska kultury czas lejowatych z terenu Lasu Stockiego i Stoku, w powiecie puławskim.

Opracowane zabytki znajdują się w magazynie Działu Archeologicznego Muzeum Lubelskiego.

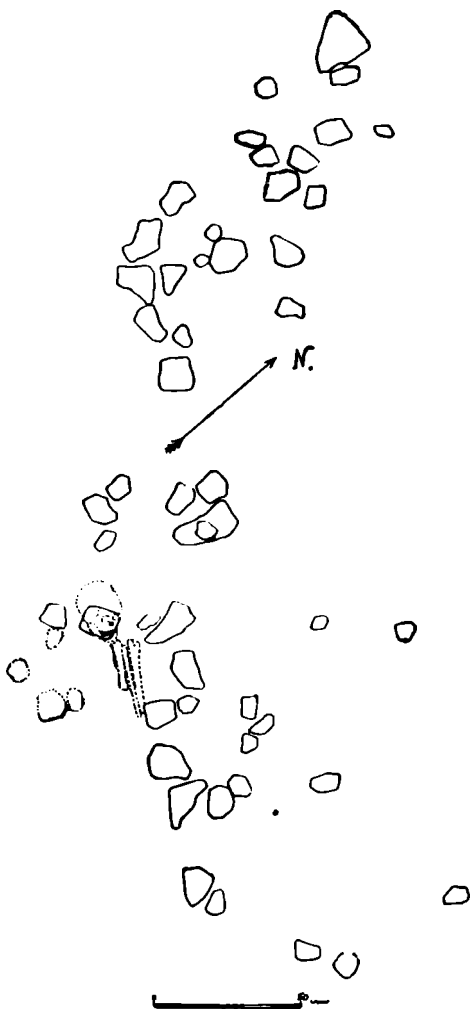
Cmentarzysko D w Lesie Stockim

W roku 1949 w czasie badań prowadzonych przez Zakład Prehistorii Uniwersytetu Marii Curie-Skłodowskiej (obecnie Zakład Archeologii Polski), zbadano na cmentarzysku „D“ dwa groby I (1) i II (2). Badania prowadzono wówczas na polu Stanisława Kuty.

Badania obecne (1951) prowadzone były na polu Ignacego Kozaka, leżącym po przeciwnej stronie przebiegającej tam drogi polnej. Odkryto sześć dalszych grobów, z których nieuszkodzony jest tylko grób VII.

* J. Kowalczyk, „Dwa groby kultury amfor kulistych z Lasu Stockiego i Stoku w pow. puławskim“. Sprawozdania P. M. A. Warszawa, t. V, str. 38—47.

Grób III. Na głębokości 12—15 cm pod powierzchnią pola natrafiono na dość luźno ułożoną z kamieni wapieniaka pokrywę grobową nieregularnego kształtu o wymiarach 220 x 40—80 cm. Oś długa skierowana na północny zachód — południowy wschód. Wśród kamieni pokrywy znaleziono parę niecharakterystycznych skorup. Pod pokrywą aż do calca nie natrafiono na żadne zabytki.



Ryc. 1. Las Stocki, pow. Puławy. Cmentarzysko D.
Pokrywa kamienna nad grobem IV.

Grób IV. Pokrywa grobowa (Ryc. 1) pojawiła się na głębokości około 15 cm od powierzchni. Ułożona była luźno, ze średniej wielkości nieregularnie łupanych przeważnie płaskich kamieni wapieniaka, rozciągniętych na długości 320 cm i nie tworzących bliżej określonego kształtu. Oś dłuższa skierowana na północny zachód — południowy wschód (oś równoległa do grobu III, a pokrywy obydwu grobów niemal stykały się ze sobą). Pod pokrywą, na głębokości 47 cm od powierzchni pola natrafiono na resztki szkieletu. Czaszka leżała na kościach potylicznej i klinowej, lekko pochylona na lewą skroniową. Do czaszki dotykały kości podudzia, co wskazuje na to, że zmarłego pochowano w pozycji siedzącej, lub też na wznak, z tym, że podkulono mu nogi tak mocno, że kolanami dotykał brody. Innych kości brak. Po prawej stronie zmarłego położono (na tej samej co on głębokości) cztery nieduże kamienie wapienne.

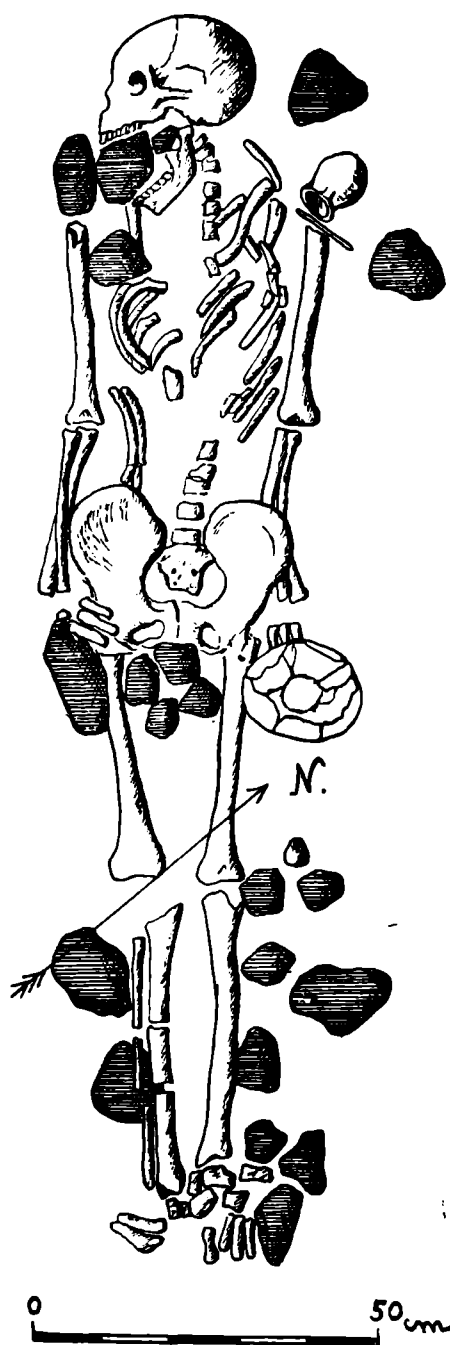
Wyposażenia brak.

Grób V. Po usunięciu 18 cm warstwy ziemi natrafiono na pokrywę grobową, ułożoną ze średniej wielkości kamieni wapieniaka, o nieregularnym kształcie i długości (biorąc pod uwagę najdalej od siebie oddalone kamienie) 225 cm. Przy północno-wschodniej krawędzi pokrywy, na głębokości 32 cm od niej natrafiono na szczątkowo zachowany szkielet. Czaszka zgnieciona i potrząskana w drobne nienadające się wydobyć kawałki kryła pod sobą cztery kręgi szyjne, również rozsypane. Na północny zachód od czaszki, w odległości 20 cm od niej dwa kawałki kości długich (trzony kości ramieniowych) leżące równoległe do siebie w odstępnie 10 cm. Po bokach czaszki ułożono dwa kamienie.

Wyposażenia brak.

Grób VI. Pokrywa grobowa pojawiła się na głębokości 15—20 cm, ułożona z różnej wielkości kamieni (wapieniak) w kształcie wydłużonego prostokąta o wymiarach 330 x 90 cm, skierowanego osią długą północny zachód — południowy wschód. Pokrywa łączyła się prawie z pokrywą grobu V tworząc pasmo równoległe do podobnego, utworzonego przez pokrywy grobów III i IV, oddalone od niego o 70—90 cm.

Wyposażenia brak.

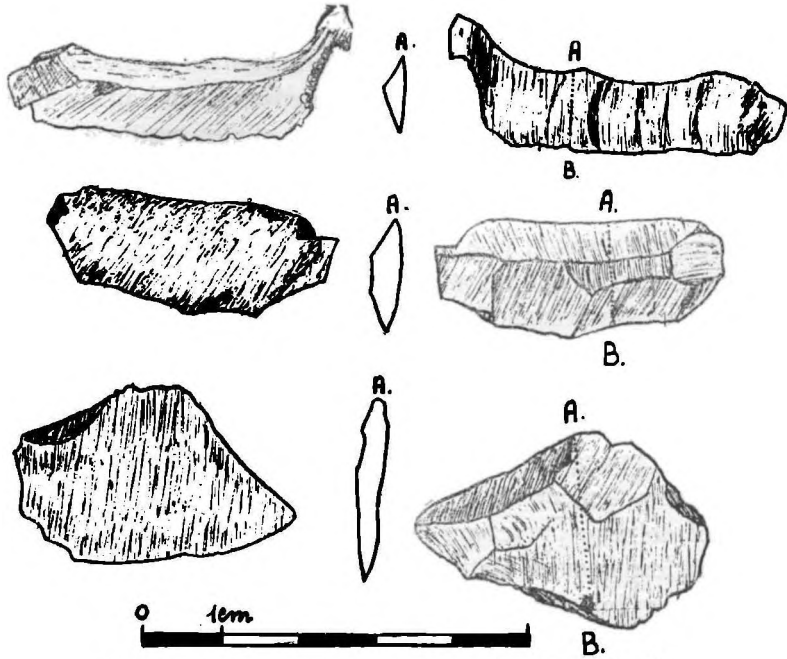


Ryc. 2. Las Stocki, pow. Puławy. Cmentarzysko D. Plan grobu VII.

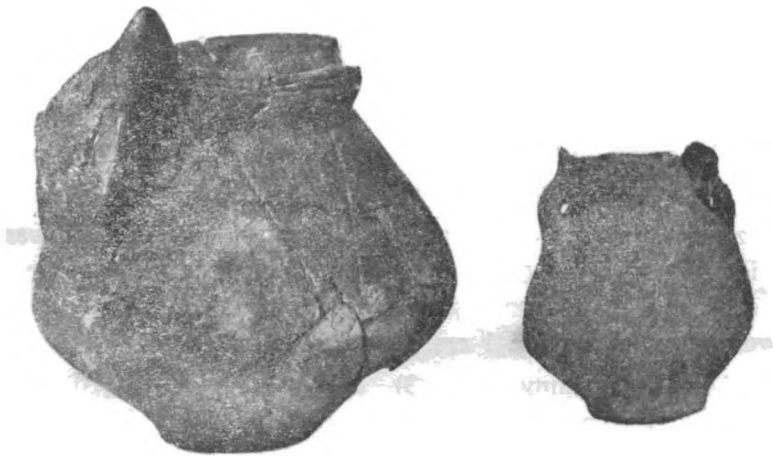
Grób VII. Na głębokości 15—20 cm pod powierzchnią pola natrafiono na długą 220 cm i szeroką 80 cm pokrywę kamienną (wapniak), ułożoną ze średniej wielkości nieregularnie łupanych kamieni, zorientowaną osią dłuższą północny zachód — południowy wschód. Pod grubą na 55 cm warstwą kamieni natrafiono na szkielet leżący w pozycji wyprostowanej (Ryc. 2), na wznak z rękami wyciągniętymi wzdłuż ciała. Głowa skierowana na północny zachód, twarz zwrócona w prawo. Prawa ręka obejmowała kość udową w ten sposób, że cztery palce były po jej górnej stronie, a piąty z drugiej, dolnej strony. Lewe kości przedramienia leżały nieco pod miednicą, a na dłoni tej ręki umieszczono naczynie (2). Na wysokości lewego barku leżało naczynie (1), skierowane wylotem ku zmarłemu, a tuż przy nim długa na 13 cm rurkowata kostka średnicy 0,5 cm (narzędzie?). Czaszka leżała na prawym policzku. W jamę ustną wtłoczono zmarłemu dwa kamienie. Mniejszy swym ostrym końcem wciśnięty był w lewy staw żuchwowy, większy kamień tkwił między zębami żuchwy i szczęki. Prawdopodobnie na zmarłym dokonano zabiegu „chirurgicznego“ rozcinając mu mięśnie policzkowe, w przeciwnym bowiem razie wtłoczenie kamienia (wielkości zaciśniętej pięści mężczyzny) w jamę ustną byłoby niemożliwe. W oczodołach tkwiły niewielkie około 1 cm sześc. kamyki, a wokół zmarłego znaleziono trzy odłupki krzemienne i kilka różowych kamyków wielkości ziaren grochu. Grób zorientowany północny zachód — południowy wschód.

1) *A m f o r k a* (Ryc. 4) o profilu esowatym z dwoma przeciwległymi, pionowo przekłutymi, łuczkwatymi uszkami. Górna część brzuśca przechodzi łagodnie w niewysoką, ku górze lejowato rozszerzoną szyjkę. Krawędź szyi zaokrąglona. Tuż pod krawędzią znajdują się przyczepy górne uszek, a dolne leżą nieco poniżej załomu szyi. Największa wydętość brzuśca przesunięta w dolną część naczynia (3,5 cm od dna), która rozchylając się przechodzi w stosunkowo grube dno przypominające raczej stopkę, od spodu lekko wklęsłą. Naczynie ma powierzchnię nierówną barwy ceglasto-żółto-brunatnej. Wypał słaby. Wymiary naczynia: wysokość 10,0 cm; średnica otworu 6,6 cm; średnica brzuśca 9,0 cm; średnica dna 4,5 cm.

2) *D z b a n z uchem „ansa lunata“* (Ryc. 4) z dwustożkowym brzuścem oraz niską, lejowato ku górze rozszerzoną szyją. Krawędź szyi od wewnątrz półkuliście ścięta. Ucho ma swój górny przyczep na



Ryc. 3. Las Stocki, pow. Puławy. Cmentarzysko D.
Narzędzia krzemienne z grobu VII.



Ryc. 4. Las Stocki, pow. Puławy. Cmentarzysko D.
Dzban z uchem ansa lunata i dwuucha amfora z grobu VII.

krawędzi szyi, ponad którą wyniesione są wysokie skrzydełka ucha, oddzielone od siebie pionowo biegnącą listwą. Dolny przyczep znajduje się tuż nad załomem brzuśca. Załom brzuśca przeniesiony nieco poniżej połowy wysokości naczynia i złagodzony zaokrągleniem. Dolna część brzuśca rozszerzając się podkreśla silnie rysujące się nieco wklęsłe dno. Górna część naczynia zdobiona jest ornamentem stempelkowym. Tuż pod krawędzią biegną dwie okólne, przerywane, poziome linie, wykonane wąskim (1,5 mm czworobocznym, przykładanym ukośnie stempelkiem. Pod nimi w dolnej części szyi biegnie okolna linia zygzakowata, utworzona przez szereg znaczków składających się z dwu, rozchylonych w górze kresk odcisniętych szerszym (4 mm) płaskim stempelkiem. Od załomu szyi ku największej wydętości brzuśca biegną promieniście stykając się u dołu proste linie ornamentu. Osiem linii zamyka w sobie jak gdyby ramiona gwiazdy, dziewiąta nie mając pary kończy się na załomie brzuśca.

Wokół dolnego przyczepu ucha i aż do załomu szyi biegną dwie dalsze linie ornamentu. Patrząc z góry na naczynie, widzimy zakreślone przez wyżej wspomniane linie, gwiazdę pięcioramienną z tym, że jedno ramię zaznaczone podwójną linią kończy się łukowato, a tuż przy nim biegnie pojedyncza linia. Opisane „promienie“ wykonane są przy pomocy wąskiego stempelka bardzo często ukośnie odciskanego. Naczynie jest wygładzone, dobrze wypalone i posiada brunatną barwę.

Wymiary naczynia: wysokość 14,5 cm; średnica otworu 10,2 cm; średnica brzuśca 15,8 cm; średnica dna 6,0 cm; rozpiętość skrzydełek ucha 7,4 cm; najmniejsza szerokość ucha 2,5 cm.

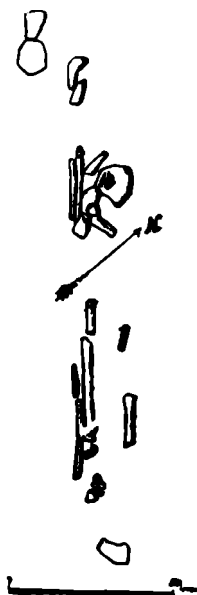
N a r z ę d z i e (?) kościane, rurkowate, być może do przekuwania uszek naczyń (uszkodzone) długość 13 cm, średnica 0,5 cm.

W i ó r krzemienisty (Ryc. 3), o przekroju poprzecznym trójkątnym, z osią główną w jednym końcu skrzywioną i zretuszowany po stronie większej krzywizny, tworzy narzędzie (nożyk?) przypominające stylizowane (bez nóg) zwierzątko. Krzemień barwy woskowej. Długość 5 cm, szerokość 1 cm.

W i ó r krzemienisty (Ryc. 3), barwy czekoladowej, o przekroju poprzecznym trapezowatym. Załuskania brak. Długość 4 cm, szerokość 1,5 cm.

O d ł u p e k amorficzny (Ryc. 3) z krzemienia szarego biało nakrapianego.

Grób VIII. Dość luźno ułożona i rozwleczone przypuszczalnie, pokrywa grobu pojawiła się na głębokości 15—20 cm. Długość pokrywy 340 cm, szerokość 35—65 cm. Orientacja osi długiej północny zachód — południowy wschód. Tuż pod pokrywą pojawiły się szczątki szkieletu (Ryc. 5). Kości leżały w ten sposób, że można przypuszczać,



Ryc. 5. Las Stocki, pow. Puławy Cmentarzysko D. Plan grobu VIII.

iż zmarły ułożony był w postawie wyprostowanej, na wznak. Górna część szkieletu nie zachowała się, dolna natomiast przeważnie w swej prawej części, tj. prawe kości miednicy, kość udowa, piszczel i strzałka, a nawet kości stopy. Lewa, dolna kończyna zachowana jedynie we fragmentach kości udowej i piszczelowej.

Wyposażenia brak.

U w a g a — warto tu podkreślić fakt, że groby cmentarzyska „D” rozmieszczone były w rzędach i stykały się prawie, węższymi bokami pokryw.

Cmentarzysko E w Lesie Stockim

Cmentarzysko „E” leży na południowym zboczu wzniesienia opadającego łagodnie ku wąwozowi zwanemu „Słuzowy Dół”, na polu Aleksandra Rodzika, o 70 m od najwyższego punktu.

Grób I. Pokrywa grobowa ułożona luźno z kamieni wapieniaka różnej wielkości i kształtu pojawiła się na głębokości 15 cm tworząc dość nieregularny prostokąt o wymiarach 195 x 110 cm. Pokrywa zorientowana osią długą wschód—zachód. Na głębokości około 20 cm pod pokrywą natrafiono na szczątki kostne. Zmarły ułożony był na wznak w pozycji wyprostowanej, zwrócony głową ku zachodowi (Ryc. 6).

Z kości czaszki pozostały tylko trzy niewielkie fragmenty. Kończyny górne, jak wskazywały na to zachowane kości: promieniowa prawa oraz łokciowa i promieniowa lewa wyciągnięte były wzdłuż ciała. Kręgi, żebra, obojczyki i kość krzyżowa z większą częścią miednicy nie zachowały się. W pobliżu częściowo zachowanej lewej kości łonowej znajdowało się parę kostek śródreżca. Kości kończyn dolnych, zachowane zupełnie dobrze i ułożone równoległe do siebie. Przy lewej kończynie dolnej parę kości śródstopia. Na przypuszczalnej wysokości; prawej kości ramiennej 10 i 28 cm od niej na południe — dwa zęby trzonowe. Przy lewym kolanie naczynie (1) i 10 cm na południowy wschód od szczątków czaszki naczynie (2). Naczynie (1), flaszka z kryzą, przewrócone na bok, wylotem skierowane na zachód. Naczynie (2) skierowane wylotem ku górze i przechylone ku głowie osobnika. Dno grobu wyłożone licznymi przeważnie płaskimi kamieniami, znajdowało się na głębokości 40 cm.

(1) Flaszka z kryzą, (Ryc. 7) z brzuścem dwustożkowym o zaokrąglonym zarysie. Egzemplarz wykonany jest nieudolnie, wskutek czego największa jego wydętość wypada na różnych poziomach, których różnica wynosi 1,7 cm, co przy małych wymiarach naczynia znacznie go wykrzywia. Górna część brzuśca przechodzi łagodnie w cylindryczną prawie szyjkę, u nasady której osadzona jest płaska kryza o zaokrąglonej krawędzi. Górna część szyi ubita, tak że pozostały tylko jej resztki. Brzusiec przechodzi łagodnie w wyodrębnione i nieco wklęsłe dno. Powierzchnia naczynia gładka barwy żółto-brunatnej. Wypał dobry. Wymiary naczynia: wysokość (obecna) 11 cm;



Ryc. 6. Las Stocki, pow. Puławy. Cmentarzysko E. Plan grobu I.

średnica otworu 3,5 cm; średnica kryzy 5,1 cm; grubość kryzy 0,3–0,4 cm; średnica brzuśca 9 cm; średnica dna 4,3 cm.

(2) Amfora dwustożkowa naczynie (2) (Ryc. 7), z brzuścem zaokrąglonym, stożek górny uwypuklony. Dolna nasada szyi jest szersza nieco od górnej części brzuśca (1,5 mm) przez co szyja robi wrażenie nasadzonej z góry na brzusiec. Dwa przeciwległe kolankowate, poziomo przekłute uszka, leżą na przejściu brzuśca w szyję, mając przyczep górny u nasady szyi, a dolny na górnej części brzuśca. Od dolnego przyczepu ucha opadają na brzusiec listwy tworzące orna-

ment plastyczny w kształcie odwróconej litery V, zanikający w miarę opadania ku dołowi naczynia. Szyja nieco lejowata, rozchylona, przy krawędzi od wewnątrz lekko wcięta. Krawędź otworu daszkowato spłaszczona (spadek ku wewnętrznej stronie). Dno naczynia płaskie, wyraźnie zaznaczone przez rozszerzenie dolnej części brzuśca. Powierzchnia naczynia gładka, barwy czerwono-szaro-brunatnej. Wypał bardzo dobry. Wymiary naczynia: wysokość 15,2 cm; średnica otworu 9,3 cm; średnica brzuśca 15,5 cm; średnica dna 6,0 cm.

Grób II. W odległości 6 m na północ od grobu I natrafiono na równoległy do niego grób II. Pokrywa grobowa (Ryc. 8) pojawiła się na głębokości 15—20 cm. Tworzyły ją nieregularnych kształtów luźno ułożone, średniej wielkości kamienie wapieniaka, w tym cztery granitowe. Kształt pokrywy — nieregularny prostokąt o wymiarach 240 x 85 cm. Orientacja wschód—zachód. Po usunięciu kamieni i 16 cm warstwy ziemi natrafiono na szczątki szkieletu zachowane bardzo fragmentarycznie (Ryc. 9). Były to: kość piszczelowa prawa, jedna kość prawego przedramienia, dwa ułamki kości długich niedające się bliżej określić oraz w zachodniej części grobu cztery zęby. W południowo-wschodniej części grobu znaleziono parę węgielków drzewnych. Dno grobu na głębokości 40 cm wyłożone było kamieniami, szczególnie okolice ścian wschodniej, południowej i zachodniej.

W środkowej części jamy, bliżej ściany północnej zauważono wkop (przemieszana ziemia) sięgający 65 cm w głąb.

Wyposażenia brak.

Grób III. Na głębokości 20—30 cm pod powierzchnią pola natrafiono na szereg kamieni wapieniaka, rozwleczonech na przestrzeni 160 x 200 cm, stanowiących zapewne pozostałości pokrywy grobowej. Wśród samej pokrywy, ani też po nią nie natrafiono na żadne zabytki.

Grób IV. Po zdjęciu 20—30 cm warstwy ziemi odsłonięto przestrzeń (430 x 270 cm) usianą drobnymi kamieniami wapieniaka, tworzącą przybliżony kształt prostokąta rozszerzonego nieco w zachodniej części. (Właściciel pola usunął z tego terenu duże ilości kamieni). W dwu miejscach w pobliżu pokrywy natrafiono na ślady ognisk (w części północnej i wschodniej) (Ryc. 10).

W części centralnej oznaczonej na rysunku kreskami natrafiono przy wybieraniu głębszych warstw na dużą ilość kamieni tworzących

jak gdyby układany słup sięgający do 80 cm głębokości. Ziemia wśród tych kamieni była ciemniejsza od tej jaka występowała w innych punktach grobu. Pod ostatnią warstwą kamieni „słupa“ znaleziono jeden ząb zwierzęcy i wiór krzemienisty. Śladów szkieletu jak i ceramiki nie stwierdzono. *J*

Wiór krzemienisty, barwy bursztynowej, o przekroju poprzecznym rozszerzonego trapezu, bez śladu załuskania.



Ryc. 7. Las Stocki, pow. Puławy. Cmentarzysko E.
Amfora i flaszka z kryzą z grobu I.

Grób V. Pokrywa grobu zniszczona prawie zupełnie a o jej istnieniu świadczyły tylko pojedyncze kamienie wapieniaka występujące na głębokości 20 cm pod powierzchnią pola. Po zdjęciu dalszej 12 cm warstwy ziemi natrafiono na szczątki kostne (Ryc. 11) kilkunastoletniego osobnika (brak zębów mądrości). Szkielet ułożony w dość dziwny sposób po środku komory grobowej, głową na wschód, nogami ku zachodowi. Głowa zwrócona w lewo twarzą lekko na południowy zachód. Kończyny górne, łopatki, obojczyki i kręgosłup ułożone chaotycznie. Pięte, prawe żebro leżało tuż przy żuchwie. Przy lewej kości udowej, tuż przy miednicy, inne żebro. Powyżej głowy ząb sieczny i ułamana kość promieniowa. Drugi siekacz mniej więcej

na wysokości środkowej części tułowia. W połowie lewej kości udowej leżał ząb trzonowy. Kości miednicy i kończyn dolnych ułożone były w porządku anatomicznym. Dno grobu na głębokości 42 cm wyłożone było płaskimi, średniej wielkości kamieniami, których część tworzyła dość regularny owal obejmując górną część szkieletu wraz z miednicą i kośćmi udowymi. Jeden kamień położono zmarłemu pod głowę, pozostałe kamienie tworzyły dość zwartą grupę otaczając kości podudzia i stóp.

Wyposażenia brak.

Cmentarzysko B w Stoku

Cmentarzysko „B” położone jest na łagodnie opadającej południowo-wschodniej stronie rozległego lessowego pagórka, o około 150 m od jego największego wzniesienia, a około 200 m od cmentarzyska „A”, gdzie rozkopano grób kultury amfor kulistych. Zachodnia i północna strona wzgórza opada dość gwałtownie tworząc prawy brzeg głębokiego wąwozu pokrytego lasem.

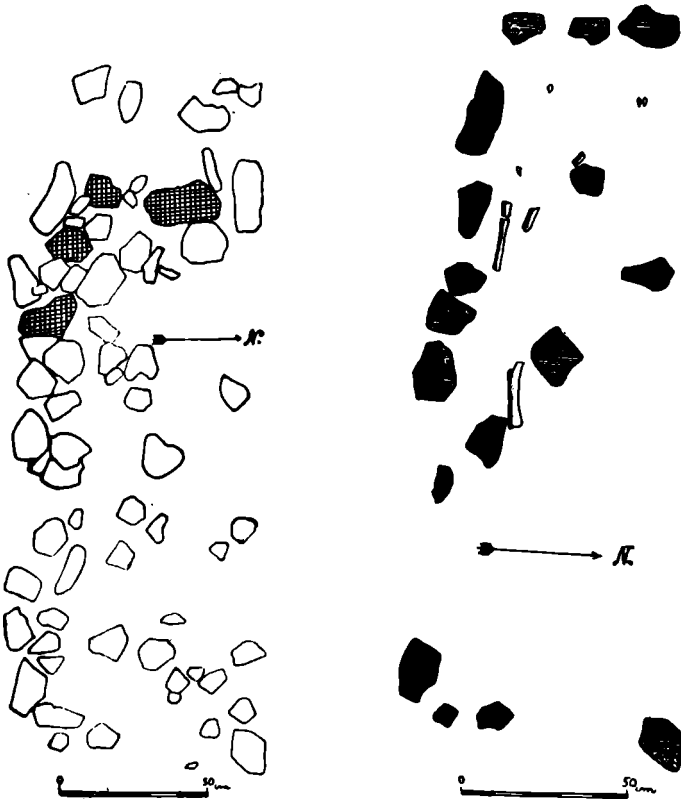
Cmentarzysko „B” leży na polu Michała Rodzika.

Grób I. Na głębokości 12—15 cm pod powierzchnią pola pojawił się szereg luźnych bruków kamiennych oraz luźnych kamieni. Płytkie występowanie kamieni utrudniało orkę, toteż właściciel co roku usuwał pewną ich ilość. Być może w czasie usuwania kamieni wyrzucono również zabytki (siekierkę krzemienną znaną na powierzchni pola). W części wschodniej wyraźnie zarysowuje się uszkodzona pokrywa (?) kamienna grobu I ułożona z różnej wielkości kamieni wapieniaka w kształcie wydłużonego owalu zorientowanego osią długą wschód—zachód. Długość pokrywy 250 cm, szerokość 110—120 cm. Pod pokrywą znaleziono tu ułamki kości długich, których położenie może wskazywać na ułożenie zmarłego w pozycji równoległej do długiej osi pokrywy. Wśród kamieni pokrywy leżała jedna niecharakterystyczna skorupa.

W południowej części dwie grupy kamieni leżące w odległości 30 cm od siebie są przypuszczalnie pozostałością pokrywy jednego grobu Ia.

Długość pokrywy 240 cm, szerokość 55 cm. Pod kamieniami i w grupie wschodniej znaleziono fragmentarycznie zachowaną małą

kostkę, w grupie zachodniej pod dwiema warstwami kamieni nie znaleziono żadnych zabytków. W części północnej (grób 1b) rozrzucone luźne kamienie nie tworzą jakiegoś wyraźnego kształtu. Znaleziono tu żuchwę i zęby szczęki górnej. Na zachodnim skraju pokrywy wśród luźno rozrzuconych kamieni leżały drobne niecharakterystyczne skrupy.



Ryc. 8 i 9. Las Stocki, pow. Puławy. Cmentarzysko E.
Pokrywa nad grobem II i plan grobu II.

Siekierka krzemienista o owalnym przekroju i prawie całkowicie oszlifowanych powierzchniach bocznych, wykonana z krzemienia pasiastego barwy biało czarnej. Wymiary: długość 7,5 cm, szerokość 3,2 cm.

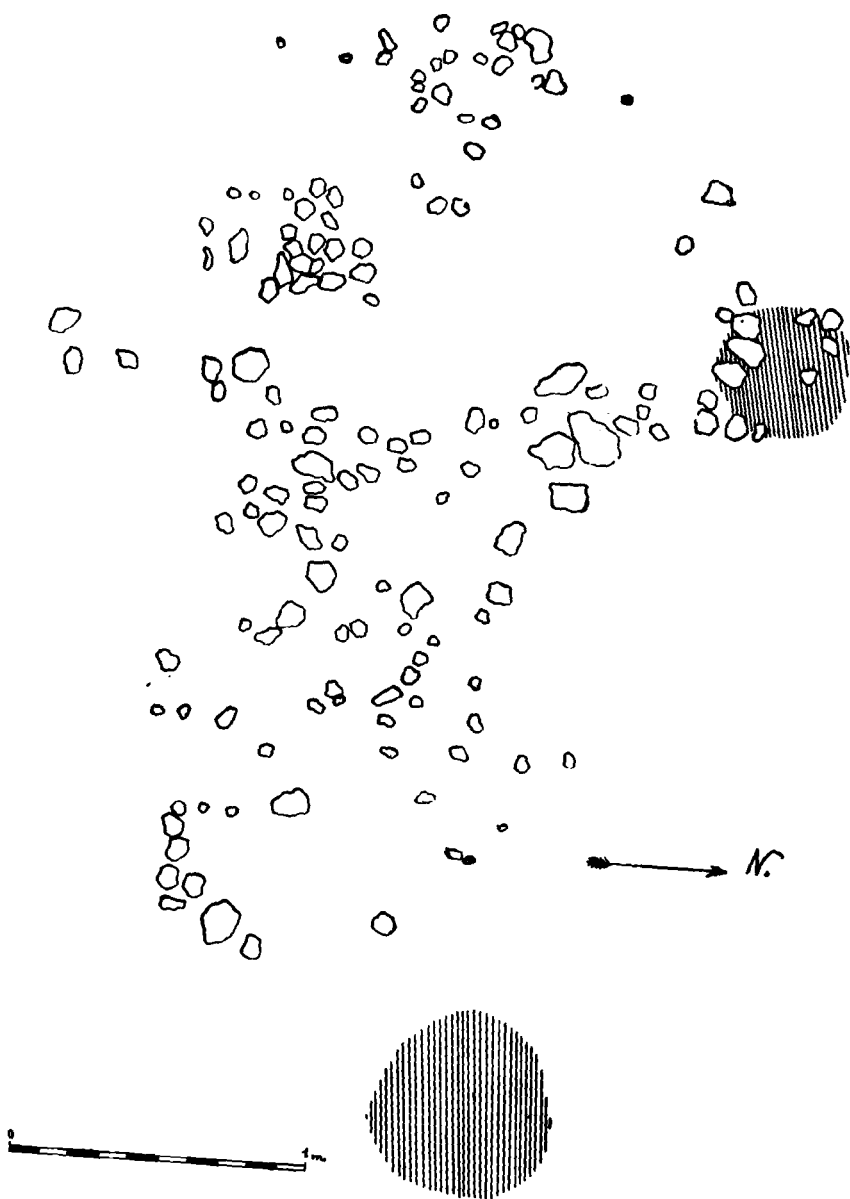
Grób II. Na głębokości 15 cm od powierzchni pola znajdowała się pokrywa grobowa (Ryc. 12) ułożona z niewielkich nieregularnie łupanych kamieni wapieniaka, tworząc prostokąt o rozmiarach 205 x 80 cm, zorientowany osią dłuższą wschód—zachód. Przy wschodnim boku prostokąta w odległości 15 cm od niego leżały: jeden większy i dwa mniejszej wielkości kamienie. Po zdjęciu 15 cm warstwy pokrywy i 10 cm warstwy ziemi natrafiono na kości szkieletu jednego osobnika (Ryc. 13). Dno grobu na głębokości 50 cm. Szkielet zwrócony głową na zachód był wyprostowany, ułożony na wznak, głowa zwrócona w lewo z twarzą pochyloną nieco ku lewemu barkowi. Kończyny górne wyciągnięte wzdłuż ciała z dłońmi i palcami ułożonymi na miednicy. Kończyny dolne skrzyżowane na wysokości kości podudzia. Kręgosłup górą odchylony w lewo. Żebra ułożone bezładnie i rozrzucone wraz z kośćmi śródstopia i rąk.

Pierwsze lewe żebro leżało pomiędzy kośćmi udowymi, poniżej miednicy. W odległości 5 cm na zachód od czaszki leżał człon drugi palca trzeciego ręki. Na wysokości $\frac{1}{3}$ dolnej części prawej kości ramiennej leżały kości śródstopia i prawa rzepka. Obok kości stóp leżało żebro dziewiąte prawe, a około 15 cm na wschód od nich kości (trzy) śródstopia.

Wyposażenia brak.

Grób IIa. Na głębokości 15 cm pod powierzchnią pola pojawiła się pokrywa grobowa (Ryc. 14) z nieregularnie łupanego wapieniaka, zachowana częściowo w trzech niewielkich skupiskach. Oś długa pokrywy skierowana wschód—zachód. Wymiary 200 x 145 cm.

Uszkodzenie pokrywy powstało prawdopodobnie w czasie orki. Po zdjęciu pokrywy grobowej (15 cm) i warstwy ziemi (46 cm), natrafiono na szczątki kostne dwóch osobników (Ryc. 15). Szkielety znajdowały się na jednakowym poziomie w odległości około 60 cm od siebie. Osobnik I zajmujący południową część grobu leżał w pozycji wyprostowanej, na wznak, we względnym porządku anatomicznym. Czaszka, łopatki, kończyny górne i dolne ułożone prawidłowo. Palce rąk i nóg, kości śródreżca i śródstopia oraz żebra i kręgi rozrzucone lub brak. Cztery żebra leżały rozrzucone wokół głowy, trzy pomiędzy kośćmi kończyn górnych oraz jedno pomiędzy kośćmi stóp; reszty brak.



Ryc. 10. Las Stocki, pow. Puławy. Cmentarzysko E. Pokrywa nad grobem IV.

Dwa kręgi o 20 cm na południe od głowy i o 24 cm wyżej niż ona, jeden obok dolnej części kości podudzia. Kość strzałkowa prawa ułożona poprzecznie do prawej kości ramieniowej, w $\frac{1}{5}$ jej dolnej części. Przy niej podobnie jak w grobie II — rzepka lewa. Rzepka prawa przy prawej stopie. Na miednicy i między lewą kością piszczelową i strzałkową leżały (po jednym) zęby trzonowe. Szkielet zwrócony głową na zachód; twarz ku prawemu barkowi. Osobnik II, zajmujący północną część grobu ułożony był, a raczej rozrzucony bezładnie. Możliwe nawet, że uprzednio poćwiartowany, o czym świadczyć by mogło poza układem nawet, rozbicie czaszki, jak też nacięcia na lewej kości udowej i piszczelowej. W odległości 38 cm od reszty kości (na wschód leżała kość skroniowa prawa, a przy niej zęb trzonowy. 42 cm na północ od niej — rzepka i dwie kości stępu. Dno grobu w pobliżu osobnika I wyłożone było kilkoma płaskimi kamieniami. Na wschód od osobnika II były dwa także kamienie. W odległości 9 cm poniżej kolan osobnika I i między nimi leżała oparta szyjką o kość piszczelową prawą fiasza z kryzą z uchem i na pięciu nóżkach. Przy lewej kości strzałkowej długie jak ona — narzędzie kościane. Przy prawej kości udowej — grocik trapezowaty. W pobliżu kości osobnika II — trzy krzemki.

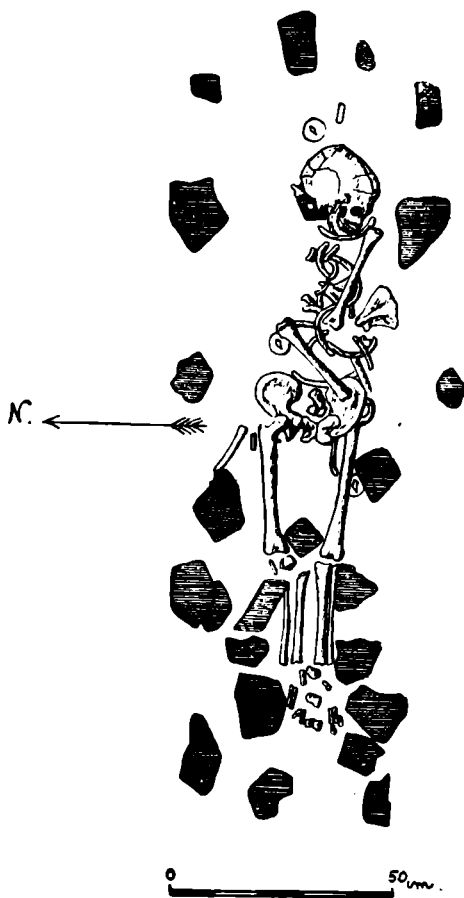
Fiasza z kryzą, z uszkiem i na pięciu nóżkach (Ryc. 16). Brzusiec dwustożkowy z załomem lekko zaokrąglonym, przesuniętym ku dołowi na wysokość $\frac{1}{3}$ brzuśca. Szyja wyraźnie zaznaczona, rozchylająca się lejkowato z wywiniętym na zewnątrz brzegiem o krawędzi zaokrąglonej. Tuż nad przejściem brzuśca w szyję, umieszczona kryza, nieznacznie wywinięta ku dołowi. Krawędź kryzy półkolistie zaokrąglona. Od kryzy (górny przyczep) opada łagodnie ku dołowi taśmowate ucho, mające swój dolny przyczep w połowie wysokości brzuśca. Na niewyodrębnionym dnie znajduje się pięć nówek łączących się ze sobą wałkowatym uwypukleniem zamykającym niewielką wklęsłość. Powierzchnia naczynia gładka; barwy czerwono-żółto-brunatnej. Wymiary naczynia: wysokość 10,4 cm; średnica wylotu 5 cm; średnica brzuśca 9,3 cm; szerokość kryzy 0,4 cm; średnia grubość kryzy 0,35 cm.

Największa wydłutość brzuśca na wysokości 2,6 cm, przejście szyi w brzusiec na wysokości 8,2 cm.

Narzędzie kościane (szylet) wykonane z kości długiej, w przekroju soczewkowate (Ryc. 17). Wymiary narzędzia: dłu-

gość 24 cm, szerokość 0,8—2 cm. Na obu powierzchniach narzędzia stwierdzono ślady szlifowania; koniec węższy ułamany.

Grocik trapezowaty, (Ryc. 18), nieregularny, wykonany z przytylcowej części wióra, z jedną krawędzią załuskaną, z krzemienia barwy woskowej.



Ryc. 11. Las Stocki, pow. Puławy. Cmentarzysko E. Plan grobu V.

Ułamki krzemienne. (Ryc. 18). a) Fragment narzędzia z jedną krawędzią retuszowaną, silnie wyświeconą, barwy ciemnoszarej. b) Amorficzny odłupek krzemienisty z bałtyckiego narzutowca.

c) Odprysk muszlowaty z narzędzia szlifowanego. Krzemień barwy szarej.

Grób III. Pokrywa kamienna (Ryc. 19), ułożona dość luźno ze średniej wielkości kamieni wapniaka, pojawiła się na głębokości 13—15 cm pod powierzchnią pola. Tworzyła dość regularny prostokąt o wymiarach: 120 x 60—70 cm, zorientowany osią długą wschód—zachód. Pod pokrywą na głębokości 10 cm od niej szczątki szkieletu dziecięcego ułożone równolegle do osi długiej pokrywy. Czaszka leżała prawą kością skroniową na kamieniu i zachowała się tylko częściowo (kości: skroniowe, ciemieniowe, część potylicy, czołowa i częściowo kości twarzy). W pobliżu czaszki, 5—7 cm znajdowały się dwa zęby, a 10 cm na wschód od niej — dwa fragmenty zuchwy.

Przy tych ostatnich — obojczyk i rzepka, nieco niżej zaś, bardziej na wschód — cztery żebra, 45 cm od czaszki, w tym samym (W) kierunku — trzon kości udowej. Pozostałe kości nie zachowały się.

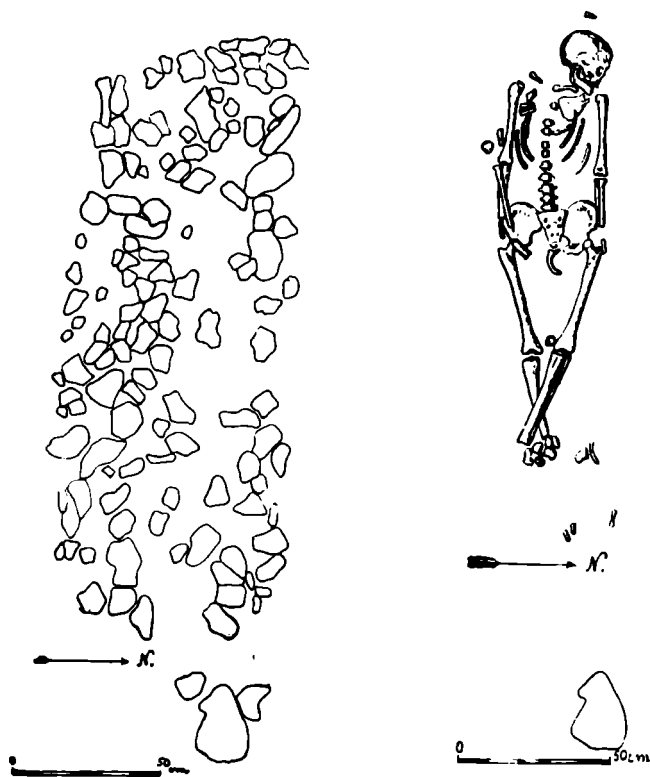
Wyposażenia brak.

Grób IIIa. W odległości 55 cm od grobu III na wschód, 15 cm pod powierzchnią natrafiono na luźno ułożoną z wapniaka, pokrywę grobową (?), rozwleczoneą przypuszczalnie w czasie orki. Długość pokrywy 200 cm; szerokość 40—50 cm. Orientacja wschód—zachód. Nie znaleziono żadnych szczątków kostnych.

Wyposażenia brak.

Grób IV. Pokrywa nienaruszona (Ryc. 20), z dużych, nieregularnych kamieni wapniaka, ukazała się na głębokości 19—30 cm pod powierzchnią pola tworząc prostokąt zorientowany osią długą wschód—zachód, o wymiarach 270 x 120 cm. Wypełniała ona całą, aż do dna komorę grobową. Podobnie duże i ściśle przylegające do siebie kamienie stanowiły obstawę. Dno grobu 50—60 cm od powierzchni (Ryc. 21), wyłożone było dużymi, płaskimi kamieniami. Jedynymi śladami szkieletu były: na poziomie pokrywy, w części wschodniej — krąg łędźwiowy, a w części zachodniej już w samej komorze grobowej na głębokości 45 cm — jedna kość śródrečna. Tuż przy wschodniej ścianie grobu znaleziono trzy naczynia: 1) naczynie szeroko-wyłotowe, 2) butla z kryzą, 3) amfora dwustożkowa. Naczynie 1 stało wylotem ku górze, 2 leżało na boku, wylotem ku wschodowi i w dół, naczynie 3 ułożone na boku, wylotem w stronę wnętrza grobu i lekko ku górze.

W zachodniej części jamy grobowej, obok wspomnianej kostki (śródręcza) znaleziono krzemienny grocik trapezowaty, we wschodniej zaś odłupek krzemienny (grocik) na głębokości około 40 cm.



Ryc. 12 i 13. Stok, pow. Puławy. Cmentarzysko B.
Pokrywa kamienna nad grobem II i plan grobu II.

Naczynie szeroko-wylotowe — czasza półkulista, o dnie zaznaczonym jedynie lekko uwypuklonym, kolistym walcem (Ryc. 23).

Szyja bardzo słabo zaznaczona przez nieznacznie wklęsnięcie. Krawędź szyi wywinięta tworzy dwa biegnące wzdłuż brzegu naczynia wałki z odcisniętymi na nich gęsto stempelkiem, pionowymi kreskami. Tuż przy krawędzi naczynia przyłączone są dwa poziomo przekłute, kolankowate ucha, rozmieszczone asymetrycznie w odległości $\frac{1}{4}$ obwodu od siebie. Pozostałe $\frac{3}{4}$ obwodu i powierzchni naczynia zapeł-

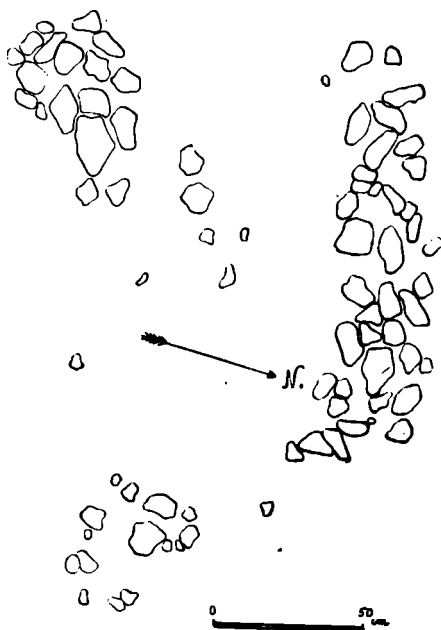
nione są sześcioma „wałkami“ ornamentu, biegnącymi promieniście od „kolistego wałka“ dna, aż do „wałków“ krawędzi i zdobione są jak te ostatnie, z tą jednak różnicą, że „pchnięcia“ stempelków zastąpiono tu pionowymi nacięciami. Naczynie zewnątrz i wewnątrz wygładzone. Wewnętrzna powierzchnia barwy ciemno brunatnej, zewnętrzna pomarańczowo-brunatna. Wymiary naczynia: wysokość 15,3 cm; średnica wylotu 24,2 cm. Obydwa ucha kolankowate różnią się swym wyglądem. Jedno z nich ma w połowie szerokości podłużny, półokrągły rowek, biegnący od górnego do dolnego przyczepu. Drugie bardziej wypukłe, bez rowka, z przyczepem dolnym, rozdzielonym przez klinowate wgłębienie.

F l a s z a z k r y z ą (Ryc. 23) o brzuszcu dwustożkowym złagodzone przez zaokrąglenie załosem. Górna część brzuszca jest łukowato wygięta i przechodzi w szyję dość ostrym załosem podkreślonym przez umocowaną tu kryzę. Kryza posiada stożkowato ściętą dolną powierzchnię, a górna jest płaska. Ponad kryzą wznosi się dość mocno lejowato rozszerzona szyja o krawędzi wylotu zaokrąglonej. Dolna część brzuszca przechodzi stożkowato w nieznacznie wklęsłe dno. Powierzchnia naczynia wygładzona, barwy ceglasto brunatnej.

Wymiary naczynia: Wysokość 12 cm; średnica wylotu 6,1 cm; największa wydętość brzuszca 10,6 cm; średnica dna 4,7 cm; szerokość kryzy 1 cm; grubość kryzy przy szyi 0,8—1 cm; grubość kryzy przy krawędzi 0,3—0,5 cm.

A m f o r a d w u s t o ż k o w a (Ryc. 23) o zarysie brzuszca złagodzone przez zaokrąglenie. Szyjka prawie cylindryczna, trochę szersza u góry. Krawędź ścięta skośnie od strony wewnętrznej, szczyt krawędzi obtłuczony. Brzusiec wyraźnie odgraniczony od szyi załosem. Nieco niżej od przejścia szyi w brzusiec umieszczone są dwa dość duże, naprzeciwległe, kolankowate ucha. Załosem brzuszca mniej więcej po środku jego wysokości. Dolna część brzuszca przechodzi stożkowato w wyraźnie zaznaczone, podkreślone rozszerzeniem, lekko wklęsłe dno. Od dolnej krawędzi uszek odchodzą po trzy pasma ornamentu plastycznego, od środka ucha jedno pionowe, a od bocznych krawędzi szyi po jednym z każdej strony ucha, biegnąc równoległe do pasm skośnych, odległe od nich o 3 cm. Wszystkie „pasma“ ornamentu ciągną się aż do największej wydętości brzuszca. „Pasma“ ornamentu wykonane są przez dwustronny ucisk stempelkiem, przez co

powstało lekkie, wałkowate, długie, wypuklenie szerokie 3—4 cm. Pozostałe po stempelku rowki nakłuto innym wąskim stempelkiem przykładając go często poprzecznie do długości rowka. W dolnej części „pasma“ na jego zakończeniu odcisnięto po trzy promieniście ułożone stempelki. (Ornament ściegu bruzdowego). Powierzchnia naczynia gładka, barwy szaro-żółto-brunatnej. Wymiary naczynia: wysokość 21 cm, średnica otworu 10 cm, średnica brzuśca 21,8 cm, średnica dna 7,5 cm.



Ryc. 14. Stok, pow. Puławy. Cmentarzysko B. Pokrywa kamienna nad grobem IIa.

G r o c i k k r z e m i e n n y (Ryc. 22), trapezowaty z krzemienia barwy czekoladowej. Jeden z boków trapezu retuszowany, drugi odłamany.

O d ł u p e k k r z e m i e n n y (Ryc. 22), (grocik trapezowaty) z krzemienia barwy czekoladowej, z płaskiego wióra, kształtem przypomina grocik trapezowaty, retuszu jednak nie posiada.

Grób V. Kamienie (wapniak) pokrywy grobowej (Ryc. 24) pojawiły się na głębokości 14 cm. Pokrywa była nienaruszona, kształtu wydłużonej elipsy, ułożona ze średniej wielkości kamieni. Oś długa

zorientowana wschód—zachód. Wymiary: 195 x 85 cm. Prawie bezpośrednio pod pokrywą, bo już na głębokości 24 cm natrafiono na szczątki szkieletu (Ryc. 25). Zmarły ułożony był głową na zachód, twarzą do dna komory grobowej. Żuchwa odwrócona zębami w dół i odsunięta od czaszki o 9 cm na wschód. Kiel powyżej czaszki o 4 cm. Ząb sieczny pomiędzy czaszką, a żuchwą, tuż przy nim główka kości udowej. Wokół żuchwy i pod nią fragmenty kości ramieniowych, przedramienia, obojczyk, jeden krąg, żebra i pod tymi ostatnimi lewa rzepka. O 30 cm na wschód dolna nasada kości udowej prawej, a nieco dalej kość udowa lewa, obok której człon palca. Wreszcie kości podudzia skrzyżowane w swej dolnej części. Przy nich parę kości stępu. Przy lewej kości strzałkowej fragment kości skokowej. W pobliżu kości czaszki — skrobacz krzemienisty (1) i 8 cm na wschód od niego szpiczasty kawałek rogu (2) (narzędzie).

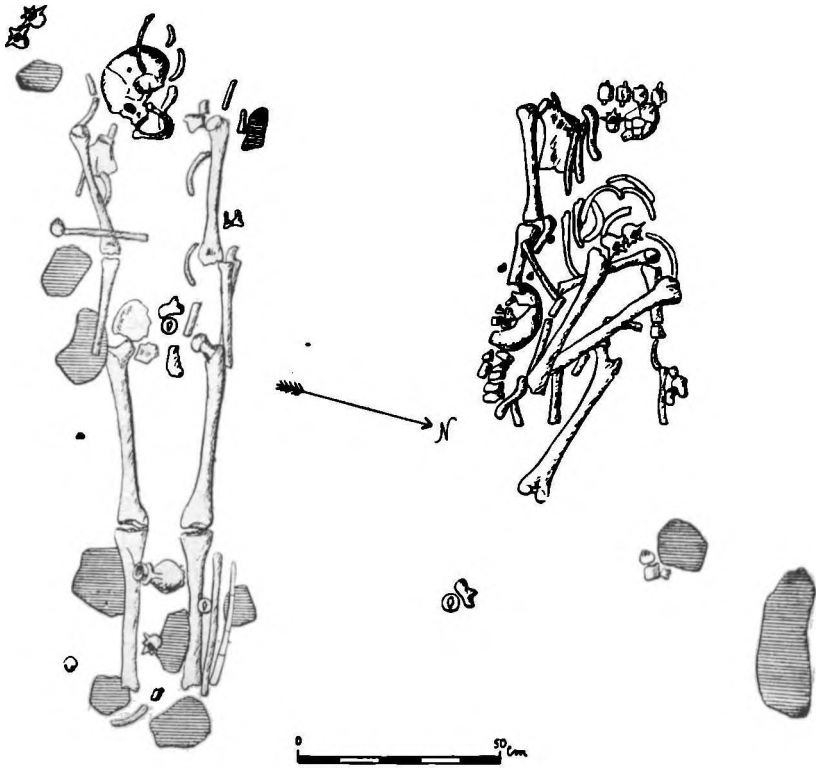
Skrobacz krzemienisty (1) (fragment) długość 3,5 cm, szerokość 3,4 cm, wykonany z wióra o przekroju poprzecznym rozszerzonego w podstawie trójkąta, z krzemienia barwy czekoladowej. Jedna z krawędzi bocznych na całej długości załuskana.

Narzędzie rógowe (Ryc. 30), przypuszczalnie obsada, wykonana z zakończenia rogu jelenia. Wnętrze obecnie puste, biegnące lejkowato przez całą długość.

Wymiary: długość 5,5 cm, średnica u podstawy 2 cm.

Grób VI. Pokrywa grobowa (?) ułożona z różnej wielkości kamieni wapienia (Ryc. 26) pojawiła się na głębokości od 19—31 cm. Tworzyła ona wydłużony trapez o podstawie 210 cm, a wysokości 380 cm oraz podstawie mniejszej 100 cm. Oś długa (wysokość) zorientowana wschód—zachód i lekko uwypuklona. Pomiedzy kamieniami pokrywy znaleziono kilkanaście niecharakterystycznych skorup. Po usunięciu kamieni nie stwierdzono żadnych szczątków kości, czy uposażenia.

Grób VII. Pokrywa grobowa (Ryc. 27) ułożona z różnej wielkości kamieni wapienia pojawiła się na głębokości 20 x 24 cm. Tworzyła dość regularny prostokąt o wymiarach: 250 x 200 cm. Zorientowana osią długą wschód—zachód. Przy południowo-zachodnim kącie pokrywy, w odległości 35 cm od niej nowa grupka kamieni ułożona równolegle do osi pokrywy w kształcie dużego wykrzyknika, o wymia-



Ryc. 15. Stok, pow. Puławy. Cmentarzysko B. Plan grobu IIa.

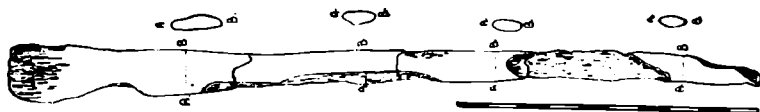


Ryc. 16. Stok, pow. Puławy. Cmentarzysko B.
Uchata flaszka z kryzą na pięciu nóżkach z grobu IIa.

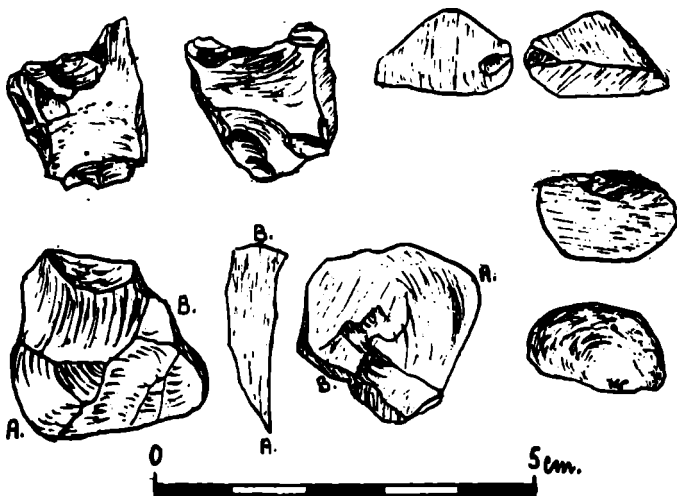
rach 100 x 50 cm, zwróconego szerszą częścią na zachód. Pod pokrywą i około 15 cm warstwą ziemi natrafiono na szkielety dwu osobników (Ryc. 28), ułożone równolegle do długiej osi grobu, lecz bardzo bezładnie z czaszkami przy zachodniej ścianie jamy. Osobnik I zajmujący południową część grobu miał czaszkę ułożoną na lewej kości skroniowej, kości twarzy zwrócone na północ. Zuchwa oddalona od czaszki o 45 cm na wschód w jej łuku (arcus mandibulae), pomiędzy gałęziami żuchwy — kość udowa. W pobliżu: żebra, łopatki, kość krzyżowa, obojczyki itd. Pierwsze prawe żebro 20 cm na zachód od czaszki, pierwsze lewe o 150 cm na wschód od czaszki, a lewa kość ramieniowa aż przy wschodniej ścianie grobu. Czaszka osobnika II zajmującego północną część grobu wspierała się na podstawie czaszki mając twarz zwróconą lekko w kierunku południowo-wschodnim. Zuchwa oddalona od czaszki około 20 cm na wschód. Pozostałe kości podobnie jak i kości osobnika I, były rozmieszczone bardzo bezładnie. W odległości 15 cm od czaszki osobnika II leżało rozbite, małe naczynie (1) (kubek) leżące dnem do góry. Wśród kości, a szczególnie na północ od nich przy ścianie jamy grobowej szereg muszelek ślimaka, zwiędziały jednak do tego stopnia, że nie można było ich już wydobyć w całości. Pomiedzy kośćmi obydwu osobników skorupy naczynia znalezione przy osobniku II. W pobliżu czaszki osobnika I i wśród jego kości rozrzucone jego zęby oraz kręgi jakiegoś małego zwierzęcia. 45 cm na zachód od kości czaszki ułamek wióra krzemienego (2), wśród kości osobnika II, dwa dalsze krzemienie (3). Dno grobu na głębokości 40—45 cm. Pod grupką kamieni odkryto obok południowo-zachodniej części grobu, natrafiono na dwie fragmentarycznie zachowane kości długie, bliższa na głębokości 12 cm, druga — 23 cm.

Kubek uchąty (Rys. 29), z brzuścem półkulistym o dnie płaskim. Brzusiec przechodzi w szyję ostrym załomem. Wylot rozchylony lejkowato ku górze. Krawędź ostra o równomiernym spadku na zewnątrz i ku wnętrzu. Ucho półksiężycowate (*ansa lunata*) z odbitą górną, zewnętrzną częścią, nieco wyniesioną ponad krawędź. Górny przyczep ucha znajduje się na krawędzi, dolny na największej wydatości brzuśca. Kubek zdobiony jest ornamentem stempelkowym w postaci krótkich skośnych zagłębień, wyciskanych pod kątem do siebie, tworzących podwójną linię zygzakowatą, znajdującą się na szyjce tuż pod krawędzią. Na górny załom brzuśca opadają podłużne, pięcio-

krotne, w mniej więcej regularnych odstępach, linie pionowe ułożone z poziomo odcisniętych stępelków. U dołu zakończone stępelkami odcisniętymi skośnie, tak, że tworzą jak gdyby odwróconą ku dołowi literę U. Podobnym rzędem stępelków zdobione było również ucho, zachował się bowiem w dolnej jego części znaczek „U”.



Ryc. 17. Stok, pow. Puławy. Cmentarzysko B. Sztylet kościany z grobu IIa.



Ryc. 18. Stok, pow. Puławy. Cmentarzysko B. Narzędzia krzemienne z grobu IIa.

Wymiary kubka: średnica otworu 8 cm, średnica brzuśca 7,7 cm, średnica dna 3,7 cm, wysokość 6,2 cm, szerokość górnego przyczepu ucha 3,4 cm, szerokość dolnego przyczepu ucha 2,2 cm. Barwa naczynia ciemno-brunatna, wypał dobry, powierzchnia wewnętrzna i zewnętrzna gładkie.

W i ó r k r z e m i e n n y (Ryc. 30) z krzemienia czekoladowego, część przytylcowa (reszta odłamana), długość 13 mm, szerokość 10 mm.

O d p r y s k m u s z l o w a t y (Ryc. 30) szlifowanego narzędzia (siekierka) wykonanego z krzemienia szarego, biało nakrapianego.

O d ł u p e k k r z e m i e n n y (Ryc. 30) barwy czekoladowej z jedną płaszczyzną, grubo załuskaną, kształtem przypomina rozwiertnik (półfabrykat).

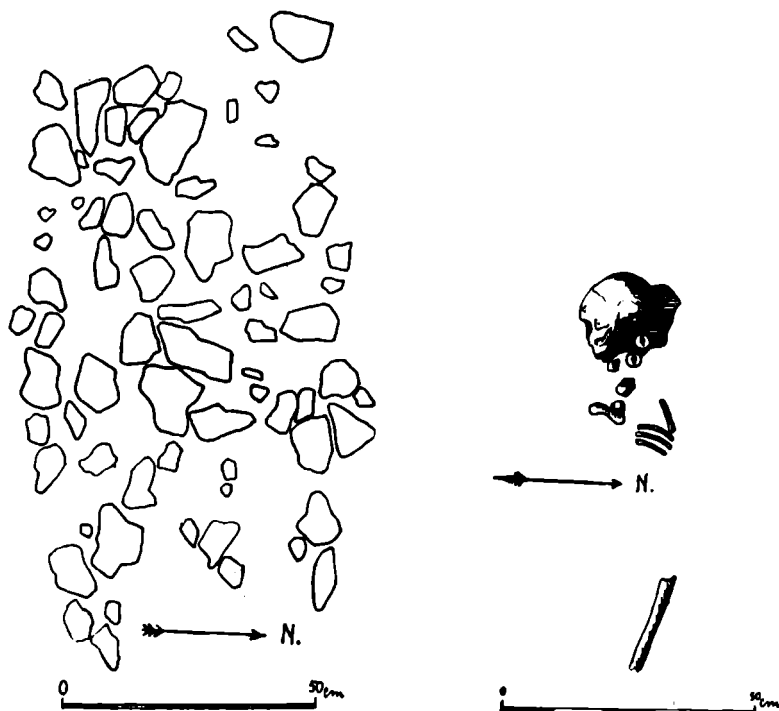
Obrządek pogrzebowy

Wszystkie omawiane cmentarzyska położone były na wzgórzach i wszystkie zawierały groby szkieletowe. Rozpatrując materiał odnoszący się do form grobów, dochodzimy do wniosku, że jedyną panującą tu formą jest tzw. grób płaski z konstrukcją kamienną. Groby tego typu nie posiadają (obecnie) żadnych konstrukcji nadziemnych. Pod powierzchnią ziemi natomiast i to przeważnie bardzo płytko (21—31 cm) występuje pokrywa grobowa ułożona ze średniej wielkości kamieni (przeważnie wapniak, czasami jednak wśród wapniaka znajdują się otoczaki granitowe). Pokrywa bywa jedno lub wiele warstwowa i dochodzi niekiedy do 55 cm grubości (cment. „D” — grób VII). Kształt pokrywy na ogół wydłużony prostokątny, trapezowaty lub owalny. Pod pokrywą grobową w czterech grobach stwierdzono występowanie obstawy, natomiast w piętnastu wypadkach obstawy było brak, a dno grobu wyłożone było kamieniami. Wyłożenie to miało różny charakter. W jednym wypadku na dnie grobu znajdował się tylko jeden kamień (cment. „B” grób III), podłożony pod głowę zmarłego, w większości wypadków występowały liczne kamienie rozmieszczone dość luźno na dnie grobu. W jednym wypadku ciało zmarłego otoczone symetrycznie rozmieszczonymi kamieniami, tworzącymi owal wokół górnej (od kolan) części szkieletu (cment. „E” grób V).

Jeżeli chodzi o ułożenie szkieletów, to na 22 omawianych tu grobów zagadnienie to można omawiać jedynie na podstawie 16, w 6 bowiem grobach nie wykryto nawet najmniejszych śladów kości.

Ułożenie szkieletów wykazuje bardzo duże zróżnicowanie. Przeważa liczbowo układ na wznak w pozycji wyprostowanej, lecz i w tych

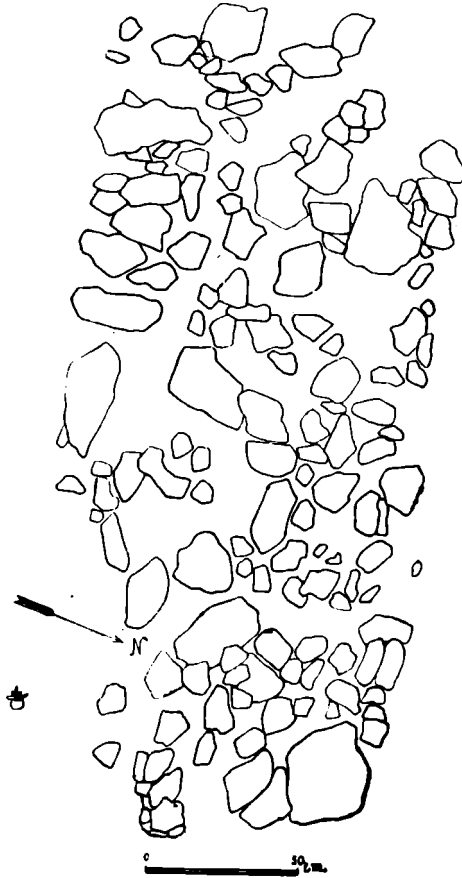
wypadkach wykazują one tak duże odchylenia, że trudno mówić o prawidłowości i należy każdy grób omówić z osobna. Podobnie też, jeśli chodzi o orientację szkieletu, nie można mówić o ścisłej prawidłowości, aczkolwiek przeważają szkielety zwrócone głową ku zachodowi. Są to groby I i II na cmentarzysku „E” oraz II, IIa, III, V, oraz VII na cmentarzysku „B”. Szkielet z grobu V na cmentarzysku „E” jest zwrócony głową ku wschodowi, natomiast szkielety z cmentarzyska „D” głową zorientowane są na północny zachód, z wyjątkiem szkieletu z grobu V, który ułożony jest głową ku południowemu wschodowi.



Ryc. 19. Stok, pow. Puławy. Cmentarzysko B.
Pokrywa kamienna nad grobem III i plan grobu III.

Przejdźmy teraz do omówienia szkieletów ułożonych na wznak w pozycji wyprostowanej. Z grobu VII na cmentarzysku „D” (Ryc. 2) pochodzi szkielet wykazujący w układzie dużą prawidłowość anatomiczną, a niewielkie pod tym względem odchylenia przypisać należy

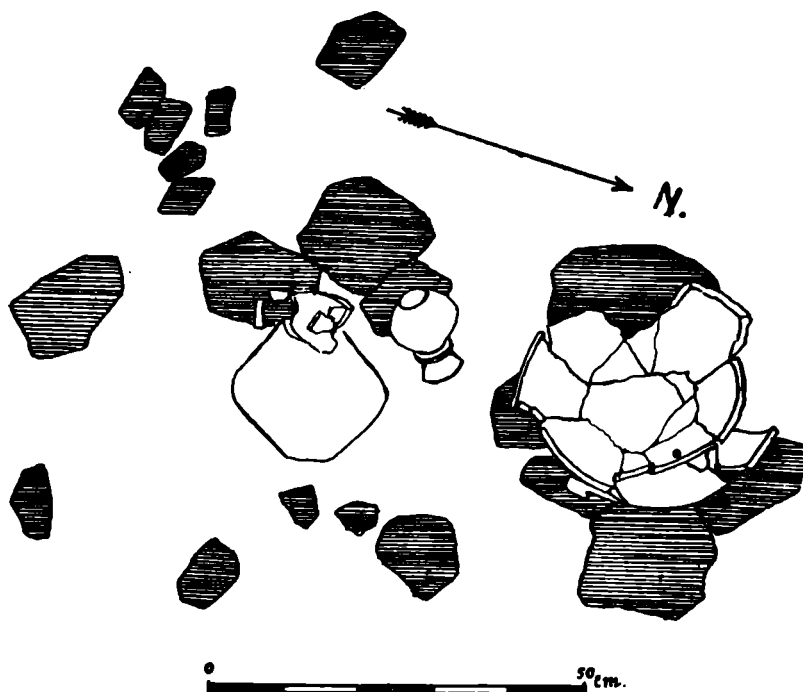
przesunięciu się ziemi. Prawa ręka obejmowała kość udową, lewa (kości przedramienia) leżała nieco pod miednicą, a na dłoni tej ręki ustawiono naczynie. Głowa skierowana była ku północnemu zachodowi, twarzą zwrócona ku prawemu barkowi. Na zmarłym dokonano dziwnego i trudnego do wytłumaczenia zabiegu magicznego, wkła-



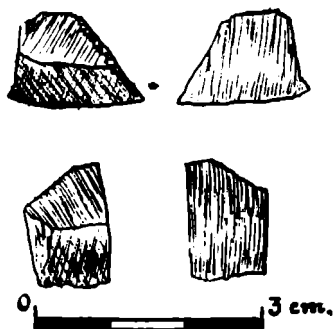
Ryc. 20. Stok, pow. Puławy. Cmentarzysko B. Pokrywa kamienna nad grobem IV

dając mu do jamy ustnej kamień (wielkości pięści mężczyzny), mniejszy, kamień kształtu klinowatego wciśniętego w staw żuchwowy. W oczodołach tkwiły również małe kamyczki.

Drugi szkielet wyprostowany i ułożony na wznak pochodzi z grobu VIII na cmentarzysku „D” (Ryc. 5). Z powodu jednak nie zachowania



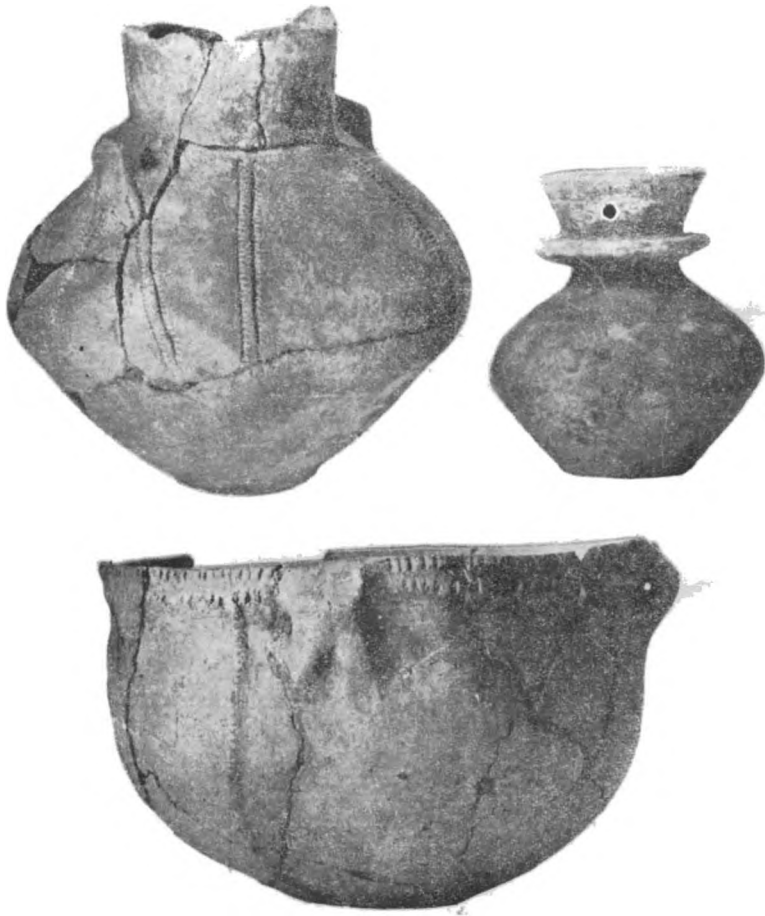
Ryc. 21. Stok, pow. Puławy. Cmentarzysko B. Plan grobu IV.



Ryc. 22. Stok, pow. Puławy. Cmentarzysko B. Grociki trapezowate z grobu IV.

się wielu kości, a w tym i czaszki trudno jest bliżej określić jego ułożenie. Głową skierowany był ku północnemu zachodowi. Z grobów ze szkieletami ułożonymi z całą pewnością na wznak na cmentarzy-

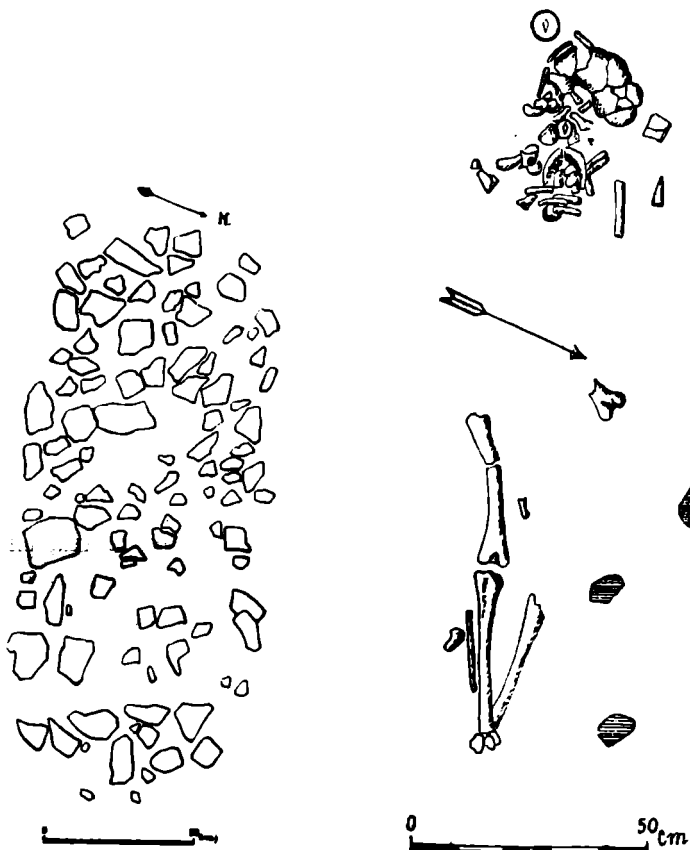
sku „E” mamy także dwa (grób I i V), z tym jednak, że w grobie I (Ryc. 6) wskazują na to jedynie dobrze zachowane kończyny dolne oraz równoległe do nich ułożone szczątki kości przedramienia. Zacho-



Ryc. 23. Stok, pow. Puławy. Cmentarzysko B. Amfora, flaszka z kryzą i czara z dwoma asymetrycznie umieszczonymi uchami z grobu IV.

wane bardzo nieliczne fragmenty czaszki nie pozwalają powiedzieć czegoś pewnego o jej ułożeniu. Na przypuszczalnej wysokości kości ramieniowej prawej, na południe od niej znaleziono dwa zęby trzonowc. Osobnik z grobu V na cmentarzysku „E” (Ryc. 11) był w przeciwień-

stwie do osobnika z grobu I ułożony głową ku wschodowi. Leżał on w pozycji wyprostowanej na wznak. Prawidłowość zachowana jest jednak tylko w ułożeniu kończyn dolnych, miednicy i czaszki. Kości kończyn górnych, klatki piersiowej oraz kręgosłupa nie wykazują w swym ułożeniu najmniejszej nawet prawidłowości anatomicznej.



Ryc. 24 i 25. Stok, pow. Puławy. Cmentarzysko B.
Pokrywa kamienna nad grobem V i plan grobu V.

Trzy luźno znalezione zęby leżą w znacznej odległości od szczęk (jeden w pobliżu potylicy, drugi przy lewej kości udowej, a trzeci w miejscu, gdzie można by się dopatrywać ostatniego prawego zębra). Dalsze groby (cmentarzysko „B” ze Stoku), posiadające również szkielety ułożone w pozycji wyprostowanej na wznak tak jak poprzednie, nie

wykazują również zupełnej prawidłowości w ułożeniu. Osobnik z grobu II (Ryc. 13) na cmentarzysku „B” ułożony był głową ku zachodowi, na wznak, miał jednak kręgosłup górną odchylony w lewo, prawą rękę zgiętą w stawie łokciowym i leżącą na miednicy. Kończyny dolne natomiast skrzyżowane (lewa leżała na prawej) na wysokości kości podudzia. Poza tym stwierdzono znaczne przesunięcia anatomiczne. Prawa rzepka i kość śródstopia leżały przy kości ramieniowej prawej, pierwsze lewe żebro leżało pomiędzy kośćmi udowymi — poniżej miednicy. Dziewiąte prawe żebro znajdowało się obok kości stóp. Wreszcie człon palca leżał ponad głową.

W grobie zbiorowym IIa (cment. „B” ze Stoku) obydwie szkielety wykazywały bardzo różne ułożenie (Ryc. 15). Szkielet osobnika I ułożony w pozycji wyprostowanej, na wznak z głową zwróconą ku zachodowi, twarzą ku prawemu barkowi wykazywał (podobnie jak szkielet z grobu II) znaczne przesunięcia w układzie anatomicznym. Rzepka lewa wraz z kością strzałkową prawą ułożone były przy prawej kości ramieniowej. Rzepka prawa w pobliżu prawej stopy i tu także leżało jedno żebro. Pomiedzy kośćmi podudzia w dolnej ich części znaleziono krąg, a między lewą kością strzałkową i piszczelową — ząb trzonowy. Inny takiż ząb leżał na kościach miednicy. Żebra w większej swej części rozrzucone wokół głowy. Kości osobnika II (z grobu IIa, cmentarzysko „B”) rzucone były bezładnie i o żadnej chociaż najmniejszej prawidłowości mówić tu nawet nie można. Nie można także stwierdzić orientacji zmarłego, gdyż fragmenty rozbitej czaszki leżały w paru różnych punktach i w znacznej odległości od siebie. Szkielet ten jak i następne są bardzo dalekie od układu w „pozycji wyprostowanej na wznak” uważanej przez wielu autorów *) za typową dla zmarłych kultury czasz lejowatych. W grobie zbiorowym VII (Ryc. 28) na cmentarzysku „B” w Stoku obydwie szkielety zwrócone były głowami na

*) Por. np. J. Kostrzewski — Od mezolitu do okresu wędrówek ludów. Encyklopedia Polska, t. IV, część I — dz. V, Wyd. PAU, Kraków, 1939—1948, str. 141.

K. Jażdżewski — „Kultura pucharów lejowatych”. Poznań, 1936, str. 301

L. Gajewski — Z. O. W. rocz. 20, zes. 3—4, str. 49—53 — tenże, „Kultura czasz lejowatych między Wisłą a Bugiem — Annales UMCS, sectio F, t. IV, str. 66—71.

J. Kowalczyk — Obrządek pogrzebowy w młodszej epoce kamiennej — rozdz. II (rękopis).

zachód. Kości szkieletów aczkolwiek nie przemieszane razem i pochowane w dwu grupach, ułożone są tak chaotycznie, że nasuwa się przypuszczenie, iż zmarli przed pogrzebaniem zostali poćwiartowani, lub też mamy tu do czynienia z pochówkiem wtórnym, co jednak jest bardziej wątpliwe.

Szkielet z grobu V (Ryc. 25) na cmentarzysku „B” ze Stoku ułożony był głową na zachód twarzą zwróconą do dna grobu. O ułożeniu całego szkieletu trudno coś pewnego powiedzieć, większość bowiem kości nie zachowała się, a ułożenie istniejących kości (jedne powierzchnią przednią inne tylną do góry) prowadzi do wniosków sprzecznych. Pewnym jest jedynie przemieszczenie kości w okolicę czaszki, znaleziono tu bowiem główkę kości udowej oraz lewą rzępkę. Zmarły miał skrzyżowane kończyny dolne na wysokości stawu skokowego.

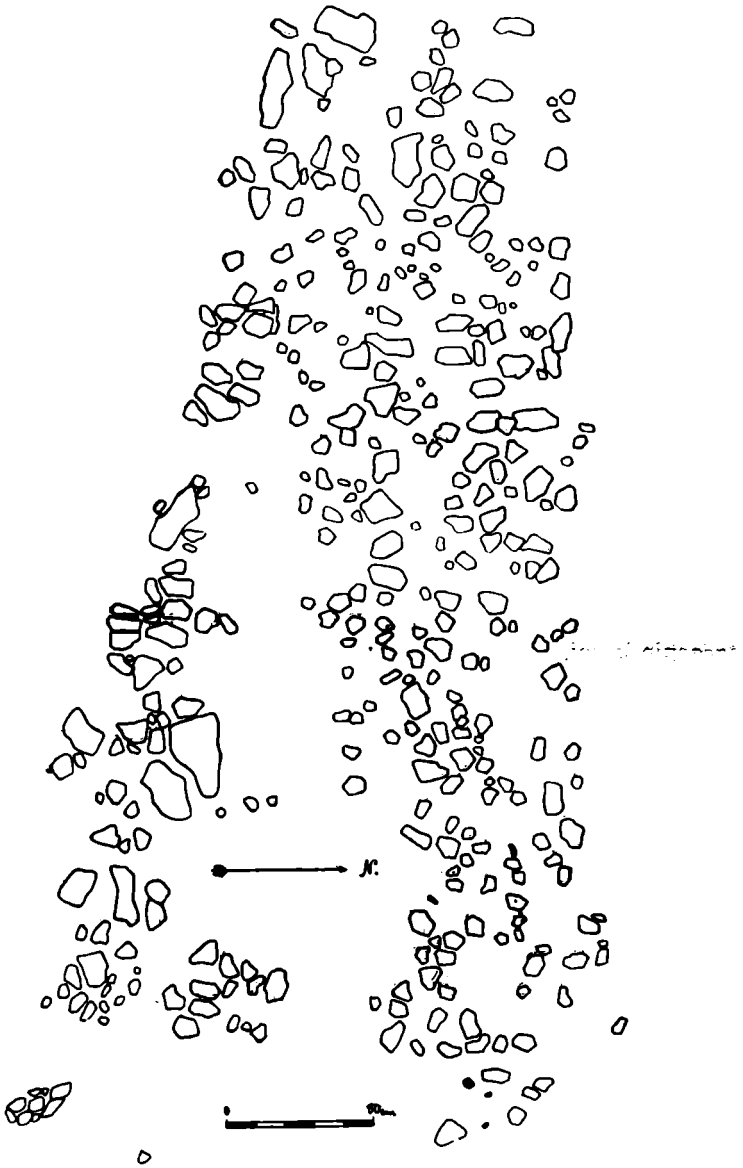
Ze względu na nielicznie zachowane kości trudno także bliżej określić ułożenie szkieletu z grobu III (Ryc. 19) na cmentarzysku „B” ze Stoku. Czaszka zmarłego zajmowała zachodnią część grobu. W niewielkiej odległości od niej leżały dwa zęby, dalej dwa fragmenty żuchwy, obojczyk, rzęпка i parę żeber, a nieco bardziej na wschód trzon kości udowej i w tym więc wypadku (rzęпка) mamy **przemieszczenie kości**.

Wreszcie odmienne zupełnie ułożenie wykazują szczątki szkieletu z grobu IV na cmentarzysku „D” z Lasu Stockiego. Zmarły zwrócony był głową ku północnemu zachodowi. Zachowane jedynie, oprócz czaszki kości podudzia, które górnymi nasadami prawie do niej dotykały pozwalają przypuszczać, że zmarłego ułożono na wznak w pozycji gwałtownie skurczonej, tak że kolanami dotykał niemal brody.

Resztki kostne, pochodzące z innych grobów, jako zachowane bardzo szczątkowo i z tej racji nie pozwalające wyciągnąć bliższych wniosków co do ułożenia, zostały tu pominięte.

Ceramika

Naczynia, pochodzące z omawianych tu trzech cmentarzysk, wykonane są z gliny schudzanej drobnym piaskiem rzeczonym z nieznaczną domieszką, również rzecznego żwiru. Ceramika wykonana jest starannie, powierzchnia gładzona z obydwu stron. Wypalenie na ogół



Ryc. 26. Stok, pow. Puławy. Cmentarzysko B. Pokrywa kamienna nad grobem VI

dobrze, jedynie półkulista czara (grób VI. Cm. B ze Stoku) jest wypalona słabiej. Naczynia mają barwę jasno-żółtą, brunatną i ciemnoszarą.

Wśród naczyń wydobytych z grobów omawianych tu cmentarzysk wyróżnić możemy następujące rodzaje:

flaszki z kryzą	— 3
kubek	— 1
dzbanek	— 1
amforka o esowatym profilu	— 1
amforka dwustożkowa	— 2
czara półkulista	— 1

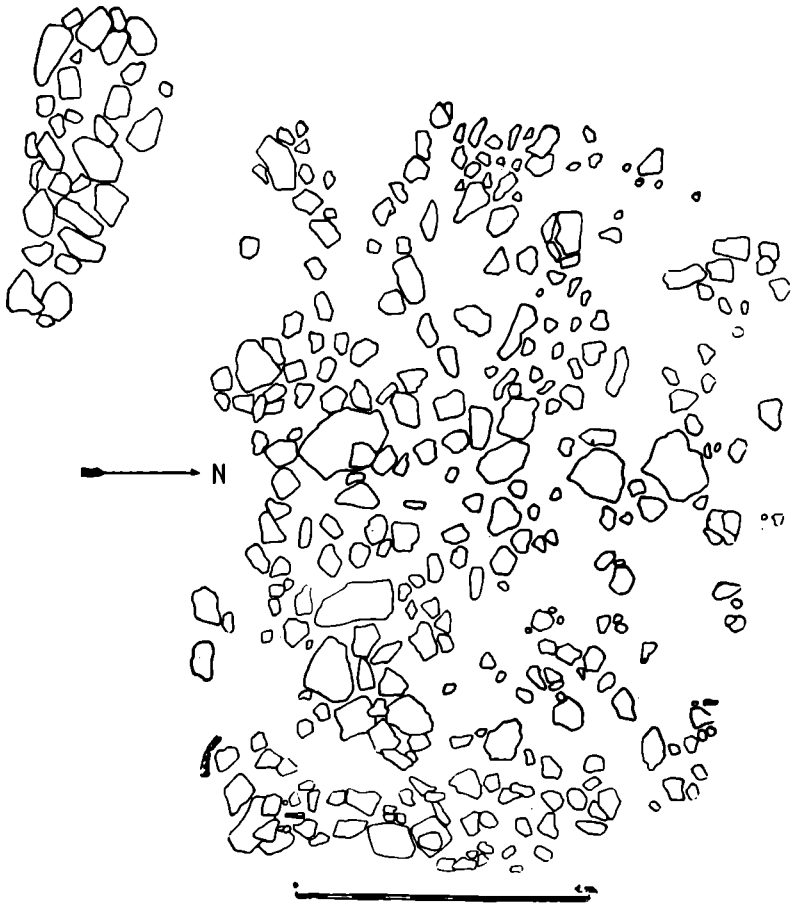
Jak widzimy z powyższego zestawienia najliczniej występowały tu flaszki z kryzą. Flaszki te mają zaokrąglone nieco dwustożkowe brzuśce. U dwu egzemplarzy szyjki rozchylają się lejowato (Cm. B. Gr. IIa i IV ze Stoku, Ryc. 16 i 23), jedna zaś ma szyjkę bardziej cylindryczną (Cm. E. Gr. I z Lasu Stockiego, Ryc. 7). Flaszka z gr. II na cm. B ze Stoku, przedstawia specjalnie ciekawy typ. Ma ona taśmowate ucho, które górą łączy się z kryzą, dolny zaś przyczep umieszczony jest powyżej załomu brzuśca. Ponadto posiada ona pięć nóżek. Najbliższym podobnym znaleziskiem są flaszki z uchem taśmowatym znalezione w Gutanowie i Bochojnicy, w powiecie puławskim⁴⁾, pozbawione jednak nóżek. Natomiast flaszki z kryzą na nóżkach znane z Zastowa, w pow. krakowskim i Grzybowic Małych, w pow. lwowskim⁵⁾ nie mają uch. Połączenie jednak obydwu tych cech w jednej flasce na jakimś egzemplarzu z innego terenu nie jest mi znane. W każdym bądź razie zarówno ucho u flaszek z kryzą, jak i nóżki (szczególnie ich niesymetryczne rozmieszczenie) związane są z grupą południową kultury czasów lejowatych⁶⁾.

Żadna flaszka nie posiada ornamentu.

⁴⁾ H. Wiercieński — Groby kamienne ze szkieletami z epoki kamienia gładzonego, odkryte pod Nałęczowem w roku 1903. Światowit, t. VI (1906), str. 81—88.

⁵⁾ K. Jażdżewski — Op. cit., str. 262.

⁶⁾ K. Jażdżewski — Op. cit., str. 261 oraz S. Nosek, Zagadnienie Prastosłowiańszczyzny w świetle prehistorii. Warszawa, 1947, str. 31.

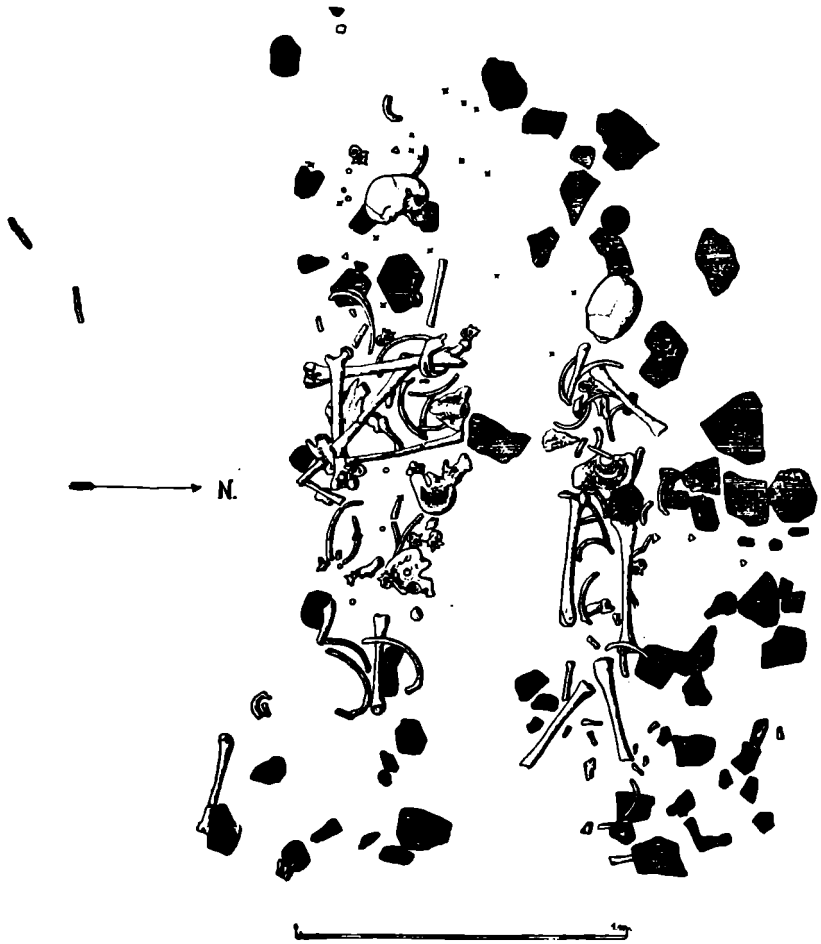


Ryc. 27. Stok, pow. Puławy. Cmentarzisko B. Pokrywa nad grobem VII.

Kubek (Stok, cmentarzisko „B”, grób VII (Ryc. 29), przypuszczalnie z uchem typu „*ansa lunata*” (część ucha odlupana) ma zaokrąglony dwustożkowy załom brzuśca i wyodrębnioną szyjkę, a więc nawiązuje do znanych na Lubelszczyźnie kubków tego typu⁷⁾. Jeżeli chodzi o ornament kubek również nawiązuje do form znalezionych na pobliskich cmentarzyskach w Lesie Stockim, cment. „D”⁸⁾.

⁷⁾ L. Gajewski, — str. 155, ryc. 84.

⁸⁾ L. Gajewski, — l. cit.



Ryc. 28. Stok, pow. Puławy. Cmentarzysko B. Plan grobu VII.

Dzban z grobu VII na cmentarzysku „D” z Lasu Stockiego (Ryc. 4) znany dotychczas na terenie Lubelszczyzny tylko z uch, przedstawia typ naczynia o dwustożkowym załamie brzuśca z uchem „*ansa lunata*”. Zdobiony jest dwoma poziomymi i jedną zygzakowaną linią dołączków wykonanych stempelkiem tuż pod krawędzią naczynia. Również górna część brzuśca zdobiona jest zygzakowaną linią stempelków.

Znalezione na terenie Lasu Stockiego (cment. „D” i „E”) oraz Stoku (cm. B) trzy amfory stanowią odrębne typy. Dwie z nich

z gr. I na cm. E w Lesie Stockim i gr. IV ze cm. B w Stoku o dwustóżkowym brzuscu (Ryc. 7 i 23) z uchami kolankowato zgiętymi i wyodrębnioną szyjką, rozchylającą się lejowato, wykazują duże podobieństwo do amfor z wcześniej badanych cmentarzysk na terenie Lasu Stockiego, a szczególnie z cmentarzyska „B“ grób V⁹⁾. Amforka ta nie posiada ornamentu, a dolny przyczep ucha rozszerza się pod kątem na brzusiec. Trzecia amforka (Ryc. 4) ma brzusiec zaokrąglony oraz dwa ucha umieszczone na przejściu szyi w brzusiec. Forma ta podobnie jak i inne cechy ceramiki wskazuje na wpływy południowe¹⁰⁾.

Najbardziej jednak jaskrawym przykładem wpływów kultur z cyklu wstęgowych, jeżeli chodzi o kształt, jest półkulista czara (Ryc. 23) znaleziona w zespole razem z dwu innymi naczyniami, a mianowicie flaszą z kryzą i amforą dwustóżkową z gr. IV na cm. B w Stoku. Czara ta przedstawiająca prawidłowy odcinek kuli, najwyraźniej nawiązuje do form ceramicznych kultury wstęgowej rytej. Wpływy południowe widoczne są również jeżeli chodzi o niesymetryczne rozmieszczenie uch¹¹⁾. Czara ze Stoku nie ma analogii z innych terenów chociaż plastyczny ornament karbowany pod brzegiem jest typowy dla zasobowych naczyń kultury czasz lejowatych¹²⁾.

Inne zabytki

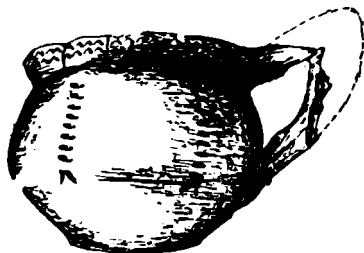
Jeżeli chodzi o wyposażenie innego rodzaju to najczęściej występującym darem grobowym są przedmioty z krzemienia: odłupki wiórowe i amorficzne, grociki krzemienne, skrobacz i siekierka, aczkolwiek ta ostatnia została znaleziona luźno w pobliżu grobu I na cmentarzysku „B“ w Stoku. W omawianych grobach znaleziono łącznie 13 odłupków krzemiennych w tym 5 wiórowych oraz 8 amorficznych. Najczęściej reprezentowany jest krzemień czekoladowy (8), następnie szary, biało nakrapiany (3) i po jednym odłupku z krzemienia pasia stego i bałtyckiego narzutowca.

⁹⁾ L. Gajewski, — op. cit., str. 76, ryc. 44.

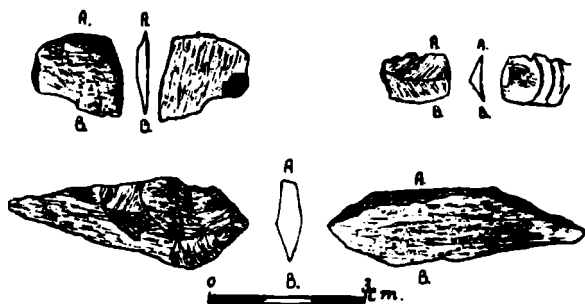
¹⁰⁾ T. Sulimirski, Notatki archeologiczne z Małopolski Wschodniej. *Wiadomości Archeologiczne*, t. XIV (1936), tab. XLI, ryc. 1, tab. XLII, ryc. 1.

¹¹⁾ S. Nosek, loc. cit.

¹²⁾ K. Jażdżewski, op. cit., tabl. II, ryc. 10 i tabl. V, ryc. 31.



Ryc. 29. Stok, pow. Puławy. Cmentarzysko B.
Kubek z uchem ansa lunata z grobu VII.



Ryc. 30. Stok, pow. Puławy. Cmentarzysko B. Kawalek rogu jeleniego z grobu V
i drobne narzędzia krzemienne z grobu VII.

W grobach IIa oraz IV na cmentarzysku „B” w Stoku znaleziono po jednym grociku trapezowatym (Ryc. 18 i 22). O podobnym znalezisku z Lubonia, w powiecie poznańskim wspomina K. Jażdżewski¹⁹⁾. Stwierdza jednak, że „jest to znalezisko na razie odosobnione

¹⁹⁾ K. Jażdżewski, op. cit., str. 289.

i należy w stosunku do niego zachować pewną ostrożność". Znaleźiska ze Stoku potwierdzają więc fakt, że ludność kultury czas lejowatych używała tego rodzaju grocików.

Przynależność kulturowa siekierki o przekroju owalnym wykonanej z krzemienia pasiastego barwy czarno-białej nie jest pewna. Ma ona bowiem nieomal całe powierzchnie gładzone, co nie jest charakterystyczne dla siekierki kultury czas lejowatych.

Oprócz wyżej wymienionych grobów krzemiennych stwierdzono również występowanie narzędzi wykonanych z kości i rogu. Z grobu IIa na cmentarzysku „B” w Stoku pochodzi sztylet kościany obustronnie gładzony, wykonany z kości długiej (Ryc. 17). Wspomniany sztylet jest jednym z nielicznych tego rodzaju przedmiotów spotykanych na terenie Polski¹⁴⁾. Innym narzędziem (?) kościanym, jedynym tego rodzaju znanym mi z terenu Polski, jest rurkowata kostka pochodząca z grobu VII na cmentarzysku „D” w Lesie Stockim. Narzędzie to służyło prawdopodobnie do przekłuwania uszek naczyń. Prócz wyżej wymienionych narzędzi kościanych znaleziono w gr. V na cm. B w Stoku również ułamek rogu, który być może stanowił również narzędzie. Jest to odpilowany kawałek rogu (Ryc. 30) jelenia (wierzchołek bodnika). Zarówno brak analogii jako też trudna do określenia funkcja narzędzia nie pozwalają na wysunięcie w tym wypadku jakichkolwiek przypuszczeń.

Zabytki kultury materialnej pochodzące z omawianych tu cmentarzysk nie przedstawiają wielkiej różnorodności. Stwierdzenie to zgodne jest z dotychczasowymi wynikami badań na innych terenach¹⁵⁾, w przeciwieństwie bowiem do bardzo bogatego materiału z osad, groby kultury czas lejowatych są słabo wyposażone.

¹⁴⁾ L. Gajewski, op. cit., str. 28.

¹⁵⁾ Por. J. Kowalczyk, Obrządek pogrzebowy w młodszej epoce kamiennej na ziemiach polskich (rękopis). Zebrany przez autora materiał z terenu Polski potwierdza fakt uderzająco ubogiego wyposażenia grobów kultury czas lejowatych.

B I B L I O G R A F I A

- L. Gajewski — Cmentarzyska kultury czasów lejewatych w Lesie Stockim, w powiecie puławskim. Z otchłani wieków, roczn. XX, zes. 3—4, str. 49—53.
- L. Gajewski — Kultura czasów lejewatych między Wisłą, a Bugiem, Annales UMCS, sectio F, t. IV, Lublin, 1952/53.
- K. Jażdżewski — Kultura pucharów lejekowatych w Polsce zachodniej i środkowej: Bibl. Prehist., t. II, Poznań, 1936.
- J. Kostrzewski — Od mezolitu do okresu wędrówek ludów. Prehistoria ziem polskich. Encyklopedia Polska. Wyd. PAU, Kraków, 1939—1948, t. IV, część I, dział V.
- J. Kowalczyk — Obrządek pogrzebowy w młodszej epoce kamiennej na ziemiach polskich, (maszynopis). Archiwum Zakładu Prehistorii UMCS w Lublinie.
- S. Nosek — Słowianie w pradziejach ziem polskich. Kraków, 1946.
- S. Nosek — Zagadnienie prasłowiańszczyzny w świetle prehistorii. Światowit, t. XIX (1946—47), str. 1—177.
- S. Nosek — Materiały neolityczne z Lubelszczyzny. Annales UMCS. Sectio F, vol. II, zes. 2. Lublin, 1947.
- S. Nosek — Cmentarzyska kultury czasów lejewatych w Lesie Stockim, w pow. puławskim. Sprawozdania z posiedz. i czyn. PAU, t. L (1949), nr 9.
- T. Sulimirski — Notatki archeologiczne z Małopolski Wschodniej. Wiadomości archeologiczne, t. XIV (1936).
- M. Wawrzeniecki — Poszukiwanie zabytków prehistorycznych w Królestwie Polskim. Neolityczne groby szkieletowe w Nałęczowie. Materiały Antropologiczno-Archeologiczne i Etnograficzne, t. XII (1911).
- H. Wiercieński — Dzienniczek odkryć na cmentarzyskach w Nałęczowie (rękopis). Archiwum Zakładu Prehistorii UMCS w Lublinie.
- H. Wiercieński — Groby przedhistoryczne pod Nałęczowem. Pamiętnik Lubelski (1905), str. 46—50.
- H. Wiercieński — Groby kamienne ze szkieletami z epoki kamienia gładzonego, odkryte pod Nałęczowem w roku 1903. Światowit, t. VI (1906), str. 81—88.
-

Р Е З Ю М Е

Автор публикует материалы культуры воронкообразных чаш из кладбищ открытых в Стоцком Лесу и Стоке (Пулавский уезд), происходящих из раскопок, производимых Археологическим Отделом Люблинского Музея и составляющих продолжение исследований, веденных Лабораторией археологии Польши Университета Марии Кюри-Склодовской в Люблине.

В Стоцком Лесу на кладбище „D”, на котором до настоящего времени были уже вскрыты два могильника, исследовано дальнейших шесть погребений (могилы III — VIII), на новооткрытом в той же местности кладбище „E”, раскопано пять могил, и наконец в деревне Сток, лежащей по соседству со Стоцким Лесом, вскрыто на кладбище „B” одиннадцать могильников. В итоге за все время раскопок в 1951 году вскрыто двадцать две могилы культуры воронкообразных чаш.

Все погребения были снабжены каменной конструкцией в виде крыши над могилой, состоящей из одного или нескольких слоев известняка. Форма крыши прямоугольная или овальная, более длинный диаметр направлен преимущественно с востока на запад. В некоторых могилах кроме крыши имелось вымощенное дно, а также и их бока были обложены камнями.

Скелеты в могилах были уложены навзничь в выпрямленном положении с головой обращенной чаще всего в западном направлении, хотя случаются и отклонения от такого рода положения костяков. Обычно в могиле имелся один лишь скелет. Только на кладбище „B” в Стоке в двух случаях обнаружено в могиле костяки двух особей (могилы IIa и VII). В могиле IIa кости одного из погребенных были разбросаны. Повидимому, тело умершего перед погребением было изрублено

В огромном большинстве случаев в могилах не имелось никаких предметов, лишь в нескольких находились подарки в виде посуды, а также в виде кремневых, костяных или роговых изделий. В могиле клали один или два сосуда либо возле

головы, либо возле ног умершего. Только в могиле IV на кладбище „В” в Стоке найдено три сосуда: амфору, бутылку с крышкой и чашу.

В общем итоге в двадцати двух могилах найдено девять штук посуды: три бутылки с крышкой, три амфоры, кувшин с ухом *ansa lunata*, кубок с ухом *ansa lunata* и большую полусаровидную чашу. Наиболее интересным и редким до сих пор в культуре воронкообразных чаш родом посуды является полусаровидная чаша с пластическим орнаментом и ассиметрично расположенными ухами.

Из кремневых изделий особого внимания заслуживают трапцевидные стрелы, найденные на кладбище „В” в Стоке в могилах IIa и IV. Из других изделий следует отметить костяной стилет найденный в могиле IIa на кладбище „В” в Стоке.

S U M M A R Y

The author publishes here materials of the culture of funnel-shaped cups originating from cemeteries at Las Stocki and Stok, which both localities are situated in the district Puławy. The excavations were conducted by the Departament of Archaeology of the Museum at Lublin and, in continuation of previous researches, by the Polish Archaeological Institute of the University Mariae Curie-Skłodowska at Lublin.

According to the number of excavations the results are as follows: at Las Stocki, on the cemetery D, where two graves had been studied previously, were at present unearthed the six remaining (graves III to VIII); in the same locality, on the recently found cemetery E one uncovered five graves and in the adjoining village Stok — eleven graves. Thus, during the campaign of the year 1951 twenty two new graves of the culture of funnel-shaped cups were excavated.

All graves had a stony construction consisting of a cover above the pit arranged of one or more limestone layers. The shape of this cover was rectangular or oval, the longer axis was mostly oriented east-west. Besides covers some graves had paved bottoms and were enclosed along the sides in a sort of retaining wall.

The skeletons were lying on their backs in extended position with heads generally facing west, though as regards direction deviations

occurred sometimes. They were single, but for two graves on cemetery B at Stok where in each two individuals were found (graves IIa and VII). In grave IIa the bones of one individual were loose and of a chaotic disposal; probably the body had been cut into pieces prior to the funeral.

A prevailing number of graves was devoid of furniture. Merely a few of them contained offerings composed of vessels and implements, made of flint, bone or horn. One or two vessels, if any, were deposited by the head or the feet of the defunct. A single exception was the grave IV of the cemetery B at Stok which was equipped with three vessels: an amphora, a collared flask and a cup.

In total, in twenty two graves were found nine vessels, namely, three collared flasks, three small amphorae, one jug with a handle of the type „ansa lunata“, one goblet also with an „ansa lunata“ handle, and a large hemispherical cup. Among this pottery most interesting and, as yet, rather rare for the culture under discussion, is the hemispherical cup decorated with a plastic ornament and provided with asymmetrically disposed handles.

Among flint implements mention must be made of the trapezoid arrow points found on the cemetery B at Stok in the graves IIa and IV. Of other objects noteworthy is a bone dragger from the same cemetery B at Stok, grave IIa.