

# Ruszkowska, Urszula

---

Wyniki badań ratowniczych w Chełmie,  
ul. Lubelska 14-20, stanowisko 19, w  
1993 i 1994 r.

---

Archeologia Polski Środkowowschodniej 1, 133-146

---

1996

Artykuł został zdigitalizowany i opracowany do udostępnienia w internecie przez Muzeum Historii Polski w ramach prac podejmowanych na rzecz zapewnienia otwartego, powszechnego i trwałego dostępu do polskiego dorobku naukowego i kulturalnego. Artykuł jest umieszczony w kolekcji cyfrowej [bazhum.muzhp.pl](http://bazhum.muzhp.pl), gromadzącej zawartość polskich czasopism humanistycznych i społecznych.

Tekst jest udostępniony do wykorzystania w ramach  
dozwolonego użytku.

URSZULA RUSZKOWSKA

WYNIKI BADAŃ RATOWNICZYCH W CHELMIE, UL. LUBELSKA 14-20, STANOWISKO 19,  
W 1993 I 1994 R.

Na Starym Mieście w Chełmie przy ul. Lubelskiej 14-20 podjęto badania ratownicze w związku z rozpoczętymi tu już pracami budowlanymi. Stanowisko znajduje się w odległości około 180 m od schodów Górki u wylotu ul. Lubelskiej, na zachodnim skłonie pagóra kredowego, około 23 m poniżej jego szczytu, którym jest tzw. Wysoka Górka.

Stanowisko usytuowane jest między ulicami: Lubelską, Szkolną i Krzywą, w obrębie działek 14a, 14, 16, 18 i 20. Z wyjątkiem działki 20 przy samej ul. Lubelskiej zostały one zniszczone przez wykop budowlany i drogę dojazdową od strony ul. Krzywej. Nie były one nadzorowane. Celem badań było poznanie osadnictwa wiążącego się z początkami miasta i reliktyw zabudowy staromiejskiej w tym rejonie. Badania prowadzili ratownicy Muzeum Okręgowego w Chełmie, konsultowała je dr I. Kutylowska z UMCS w Lublinie. Dotychczas opublikowano o nich kilka sprawozdań (U. Ruszkowska 1992; I. Kutylowska, U. Ruszkowska 1994, oraz w miejscowej prasie).

W 1991 r. przeprowadzono tu wstępne nadzory archeologiczne. Sporządzono wówczas dokumentację dwóch dużych profili (długości do 10 m) wzdłuż drogi dojazdowej na budowę oraz część profilu północnego (długości około 3 m) w wykopie budowlanym. W 1993 r. podjęto stacjonarne badania ratownicze. Wykopy 1-10 o wymiarach 4 x 4 m lub 5 x 4 m usytuowano w głębi nienaruszonych działek 14 i 16, wzdłuż ich granicy długości około 20 m (rys. 1). Przebadano wówczas około 114,6 m<sup>2</sup> powierzchni. Wykopy 1, 3, 10 i częściowo 5A dokończono do calca, natomiast pozostałe - 6, 8, 9, 9A i częściowo 5A - nie zostały dokończone, gdyż natrafiono w nich na współczesne wypełniska piwnic. W 1994 roku kontynuowano nadzory nad wykopami kanalizacyjnymi. Sporządzono dokumentację dwóch długich wykopów kanalizacyjnych, poprowadzonych od wcześniejszego wykopu budowlanego przy ul. Lubelskiej wzdłuż granicy działek 14 i 16 i wykopów 10, 9, 8, 7, 6 (wykop nr 11 długości 18 m) oraz prostopadle do niego, w poprzek działek 16, 18, 20, kończąc na jezdni ul. Szkolnej (wykop nr 12 długości około 12 m).

Stanowisko przedstawia bogate nawarstwienia kulturowe o miąższości dochodzącej do 2-3,5 m głębokości względnej, które dają się podzielić na szereg poziomów stratygraficzno-chronologicznych od wczesnego średniowiecza po czasy współczesne. Niezwykle bogate warstwy kulturowe zawierały bardzo dużą ilość zabytków

ruchomych. Po selekcji pozyskano z wszystkich wykopów 13922 fragmenty naczyń glinianych w przedziale chronologicznym od X po XIX/XX wiek, 5 fragmentów bransolet szklanych wczesnośredniowiecznych, 1238 fragmentów kafli z XVI-XIX wieku, 97 fragmentów naczyń szklanych nowożytnych, 6 fragmentów naczyń fajansowych, 124 fragmenty naczyń metalowych (głównie żelaznych), 6 monet, 21 wyrobów kamiennych i krzemienych, 6 wyrobów z surowców organicznych (kościanych, drewnianych), 3 fajki gliniane, 10 fragmentów płytek ceramicznych i cegieł glazurowanych oraz 3241 fragmentów kości zwierzęcych.

Zarówno pierwotny strop calca w postaci margla kredowego, jak i współczesna powierzchnia terenu stanowiska wykazują łagodny spadek w kierunku zachodnim i północnym. Spadek ten na odcinku zachodnim długości około 10 m wynosi 0,5 m, na odcinku północnym długości 20-25 m - 1,5 m. Strop calca w części południowej stanowiska utrzymuje się na poziomie od 206,20 m do 205,70 m n.p.m., a w części północnej - 204,50 m n.p.m.

Najstarszy poziom stratygraficzno-chronologiczny tworzą obiekty wczesnośredniowieczne. Są to jamy zagłębione w kredowy calec o różnej wielkości i głębokości. W południowo-zachodnim narożniku wykopu 1 znajdowała się ziemianka (obiekt 1), częściowo zniszczona przez wykopy budowlane, której przekroje uchwycono już w profilach z 1991 r. Była to duża (o zachowanych wymiarach 3 x 1,8 m) prostokątna jama, wkopana około 1 m w calec. Wypełniała ją szara ziemia z dużą ilością węgla drzewnych i rumoszu kredowego oraz warstwy niwelacyjne margla w stropie. W części północno-zachodniej na dnie (przypuszczalnie w narożniku ziemianki), znaleziono skupisko drobnych kamieni, węgla drzewnych i naczyń glinianych, będące chyba śladem paleniska. Ziemianka była zadaszona, na co wskazują charakterystyczne ślady słupów. Wypełnisko zawierało ceramikę obtaczaną z dużą lub małą domieszką piasku, z charakterystycznymi krawędziami zawiniętymi do wewnątrz, niekiedy malowaną pobiałką, którą datujemy na X-XIII w. oraz fragmenty bransolet szklanych z XI-XIII wieku, przeszłik gliniany, kamień żarnowy i masę kości zwierzęcych.

W północno-zachodnim narożniku wykopu 1 odsłonięto jamę gruszkowatą (obiekt 2) głębokości 2,80 m, o średnicy otworu około 1,0 m i największej średnicy około 1,6 m. Jama miała kuliste wnętrza, wydrążone w

kredowym calcu z widocznymi śladami ciosów i odciskami tkaniny na ściankach oraz cylindryczny strop. Wypełniała ją szara i czarna przepalona ziemia z marglem, popiołem i węglami drzewnymi. Zawierała ceramikę obtaczaną z XII-XIV w. (m.in. górne części zdobionych dzbanów - rys. 2: 1, 3), nożyk oraz kości zwierzęce. Od strony wschodniej przylegał do jamy długi i wąski, nieregularny „obiekt” 10, płytko zagłębiony w calec, widoczny w profilu północnym wykopu, będący chyba pozostałością wydeptanej ścieżki, prowadzącej do wylotu jamy, pełniącej najpewniej rolę piwniczki.

Pomiędzy obiektami 1 i 2, przy zachodniej krawędzi wykopu 1 natrafiono na owalną (średnicy 0,8-0,56 m), płytką jamkę z fragmentami naczyń obtaczanych z X-XIII w., trudną do interpretacji (śląd po dużym słupie?).

Na wschód od opisanych obiektów, w wykopie 10 odsłonięto następną jamę (obiekt 14). W przekroju posiadała kształt głębokiej miski o zwężających się ku dołowi ściankach i płaskim dnie z płytkim, wydeptanym wejściem od strony zachodniej. W planie była okrągła (średnicy około 1,5 m w stropie i 0,9 m na dnie), wkopana w kredowy calec na głębokość około 1,15 m. Wypełnisko niejedolite, złożone z szarej, spójnej ziemi i dużych brył kredy oraz spalenizny. Zawierało ceramikę obtaczaną z XII-XIV w., glazurowane płytki ceramiczne, ułamki cegieł, polepę glinianą, zbutwiałe drewno oraz kości zwierzęce i muszelki ślimaków. Jama miała charakter zasobowy i pełniła również funkcję piwniczki.

W wykopie 3 również natrafiono na obiekty wczesnośredniowieczne. W północno-wschodnim narożniku przecięto nieduży fragment jamy-ziemianki (obiekt 4), widoczny w północnym profilu na długości 1,5 m, której część wschodnia została zniszczona przez fundament muru opokowego nowożytnego budynku. Wypełnisko złożone z ciemnoszarej rędziny zawierało ceramikę obtaczaną i kości zwierzęce.

Pośrodku wykopu 3 znajdowały się dwa duże obiekty 5 i 6. Obiekt 6 w kształcie nieregularnego wieloboku był przerwany na zachodniej krawędzi przez drogę dojazdową. Miał największą szerokość 1,9 m i zachowaną długość 1,3 m. W przekroju nieckowaty, dość płytko zagłębiony w calec na około 0,5 m. Wypełniały go dwa poziomy brunatno-szarej ziemi przemieszanej z marglem i spalenizną, która zawierała ceramikę obtaczaną i kości zwierzęce. Obiekt pełnił prawdopodobnie funkcję ziemianki. Obok w odległości 0,5-0,6 m od jego północnej krawędzi znajdowały się dwa ślady (średnicy 0,25 i 0,4 m) po słupach drewnianych, związanych być może z zadaniem ziemianki.

Obiekt 6 od strony wschodniej częściowo był naruszony przez obiekt 5. Miał on w przybliżeniu kształt prostokątny o wymiarach 1,4 x 0,7 m i profil cylindryczny o półkolistym dnie, zagłębionym na około 1,7 m w kredowym calcu. Wypełnisko niejedolite przedstawiało trzy fazy użytkowania. Dno wypełnione było rudobrazową i szarobrunatną sypką ziemią, która zawierała całe naczynie obtaczane z prosto ściętą krawędzią wylewu (rys.

2: 4), fragmenty ceramiki z X-XIII wieku oraz kości zwierzęce. W stropie zaobserwowano wkopaną młodszą jamkę o regularnym, półokrągłym kształcie o średnicy około 1,0 m, przylegającą do jego zachodniej ściany i obiektu 6. Wypełnia ją dwupoziomowa, czarnobrunatna, spoista ziemia, w spągu jaśniejsza, miąższości około 0,6-0,8 m, podkreślona smugą spalenizny na dnie. W stropie obiektu 5, w jego północno-wschodnim narożniku widoczny był prostokątny, płytki ślad po słupie, który podtrzymywał jakieś zadaszenie nad jamą. Pełniła ona funkcję piwniczki o charakterze zasobowym. Oba obiekty: ziemianka i piwniczka zapewne współistniały ze sobą równocześnie.

W wykopie 5A, usytuowanym na północnym skraju stanowiska również wyeksplorowano jamę wczesnośredniowieczną (obiekt 13), której przekrój uchwycono w północnym profilu. Była to nieckowata w przekroju jama szerokości około 1,1 m, miąższości około 0,3 m, wypełniona przepalonym, sypkim, rudozółtym marglem.

W wykopie kanalizacyjnym nr 12 z 1994 r. zaobserwowano w profilu pod drogą dojazdową na działce 18 ślad zniszczonego obiektu 17 z wczesnośredniowieczną ceramiką obtaczaną. Jama była zagłębiona na 0,70 m w calec i wypełniona czarnoszarą, spoistą ziemią ze smugą spalenizny na dnie. Przykrywała ją ukośnie warstwa ziemi przemieszanej z marglem. Trudno zinterpretować jej funkcję, gdyż zniszczyło ją znajdujące się obok nowożytnie wypełnisko piwnicy.

Ponadto w wykopach 1, 10, 12 zachowały się miejscami: warstwa humusu pierwotnego w postaci szarej, jednolitej ziemi, bez domieszki margla i bez materiału zabytkowego albo warstwy wydeptane z materiałem wczesnośredniowiecznym, utworzone przez użytkowników jam i ziemianek.

Opisane obiekty należy wiązać z podgrodzem, usytuowanym na zachód od grodu, który znajdował się na szczycie Górki Chełmskiej. Gród chełmski funkcjonował prawdopodobnie już w XI w. jak sugeruje to wzmianka Jana Długosza o przyłączeniu Chełma do Polski przez Bolesława Śmiałego w związku z jego wyprawą na Ruś (J. Długosz 1969, s. 129-133) i odkrycie niedatowanych wałów drewniano-ziemnych o konstrukcji skrzyniowej, z palisadą na stoku podczas badań w 1966 r. na Wysokiej Górcie (W. Zin, W. Grabski 1967b, s. 726-728; J. Gurba, I. Kutylowska 1970, s. 234). W XIII w. książę ruski Daniel Romanowicz odbudowuje go i rozbudowuje, lokalizując tu swoją siedzibę i biskupstwo prawosławne, dając początek miastu, co zostało barwnie opisane w Latopisie Hipackim (Letopis, 1971, s. 494-495, 557-580). Gród był zapewne wieloczołowy i nie ograniczał się chyba do samej Górki na co wskazywały badania na Górcie prowadzone w 1911 r. i w 1966 r. (P. A. Rappoport 1954, s. 313-323), na której północno-zachodnim stoku wzdłuż traktu Lubelskiego powstało rozległe podgrodzie o charakterze protomiejskim, produkujące na potrzeby dworu książęcego (W. Zin, W. Grabski 1967a, s. 720; K. Kutrzebianka, E. Smulikowska-Rowińska 1968, s. 1-3). Opisane obiekty

są śladem jego chaotycznej zabudowy mieszkalno-gospodarczej. Podgrodzie mogło być otoczone wałem i fosą, jak o tym świadczy odkrycie w 1994 r. fragmentu fosy wczesnośredniowiecznej w wykopie ciepłowniczym na ulicy Krzywej, w pobliżu skrzyżowania z ulicą Pijarską oraz wcześniejsze sugestie historyków (J. Kłoczowski 1954, s. 4-6).

Chronologia odkrytych obiektów jest dosyć szeroka i mieści się od X do końca XIV w., to jest do momentu lokacji Chełma na prawie niemieckim w 1392 r. (B. Zimmer 1974, s. 212-215). Słabo poznana i nieopracowana ceramika chełmska nie pozwala na uściślenie jej chronologii. Należy się spodziewać, że niektóre obiekty mogą sięgać X-XI w. (np. obiekt 1 i 5), funkcjonując jednocześnie z domniemanym grodem z XI w., niemniej jednak większość z nich wiąże się z rozkwitem osadnictwa w XIII-XIV w. za panowania Romanowiczów, którzy nadali Chełmowi rangę stolicy Księstwa Halicko-Włodzimierskiego (Letopis 1871, s. 557-580; J. Kłoczowski 1954, s. 3-4; K. Kutrzebianka, E. Smulikowska-Rowińska 1968, s. 1).

Stratygrafię poziomu późnośredniowiecznego wyznaczają jamy z ceramiką toczoną siwą, odsłonięte tylko w profilach, warstwa mierzwy w wykopie 1 i 10 oraz budynek drewniany w wykopie 3.

Jama (obiekt 3) została odsłonięta w profilu wschodnim, wzdłuż drogi dojazdowej, na zewnątrz nierozkopanego wykopu 2. Miała ona zarys czworokątny szerokości 1,1 m, głębokości 0,5 m i była wypełniona szarą i brunatnoszarą ziemią z polepą glinianą. W wykopie kanalizacyjnym nr 11, w profilu wschodnim, na linii nieprzekopanych w 1993 r. wykopów 6 i 7 odsłonięto dwie jamy zagłębione w kredowym calcu i zniszczone w stropie przez wykop piwnicy nowożytnej kamienicy. Obiekt 15 miał północną ścianę pionową głębokości około 0,35 m, a południową ukośną i nierówne dno szerokości 1,2 m, wyłożone zwęglonym drewnem, wypełniony był szarą ziemią z rumoszem kredowym. Obiekt 16 oddalony od poprzedniego o 2 m w kierunku południowym miał kształt niecki szerokości 2,5 m, głębokości 0,85 m, o nierównym dnie. Wypełniała go czarniawa, spoista, jednolita ziemia. Z profilów tych obiektów wydobyto nieliczne fragmenty naczyń toczonych siwych i białych z glazurą oraz kafli datowanych od XIV po XIX wiek. Jamy pełniły prawdopodobnie rolę piwniczek.

W wykopie 3 obiekty 5 i 6 przykrywała nieregularna warstwa spalenizny z ceramiką toczoną późnośredniowieczną. Być może oba obiekty funkcjonowały jeszcze w XIV w. pełniąc rolę piwniczek, w obrębie jakiegoś drewnianego, naziemnego budynku, później spalonego. Ponad tym zalegała na całej przestrzeni wykopu gruba do 0,6 m warstwa brunatnoszarej ziemi niekiedy z domieszką margla, z której wydobyto spróchniałe belki drewniane i deski. Związane z nią były drewniane wkopiki widoczne w profilach, stanowiące ślady po słupach drewnianych. Jedna z belek leżała pośrodku wykopu na całej jego długości (ponad 5 m), wchodząc w profile południowy i północny. Były to ślady

drewnianego budynku mieszkalnego, ustawionego przypuszczalnie szczytem ku ul. Lubelskiej na osi południe-północ, sądząc po najdłuższej belce-kalenicy. Warstwa zawierała ceramikę toczoną siwą i białą z XIV-XV w. i tak też należy datować ten budynek.

Na całej przestrzeni wykopów 1 i 10, ponad obiektami i warstwami średniowiecznymi, występowała gruba (0,2-0,3 m) warstwa mierzwy, zawierająca części organiczne, widoczna również w profilach północnych obu wykopów i wykopu budowlanego poza wykopem 10, gdzie zalegała bezpośrednio nad humusem pierwotnym. Warstwa mierzwy miała dwa-trzy poziomy przedzielone smugami spalenizny. Mierzwa zawierała ceramikę toczoną siwą i białą z XIV-XV w. Jej duży zasięg wskazuje, że przypuszczalnie była związana z użytkowaniem placu rynkowego, na którym podczas targów trzymano bydło i konie, a ich odchody utworzyły pokazną mięszosć.

Warstwy występujące ponad mierzwą tworzą poziom z okresu renesansu. W wykopie 10 w warstwie szarej ziemi odsłonięto kilka długich, spróchniałych legarów, ułożonych wzdłuż linii północ-południe i pod kątem prostym przy północnym profilu oraz pionowy słup i resztki desek przy wschodnim profilu wykopu. Wewnątrz konstrukcji wystąpiło skupisko popiołu i spalenizny. Były to konstrukcje drewnianego budynku mieszkalnego przypuszczalnie z XIV w. Wydobyto stąd ceramikę toczoną siwą i białą z XV-XVI wieku, między innymi dwa całe naczynia z białej gliny malowane paskiem rudobrazowej farby pod szyjką (ryc. 2: 2).

Natomiast w wykopie 1 nad mierzwą sytuacja była bardziej skomplikowana. Na granicy działek 14 i 16 i obu wykopów, przy ich południowych krawędziach znajdował się obiekt 9 w postaci bruku kamiennego, złożonego z 1-3 warstw kamieni spojonych piaszczysto-wapienną zaprawą, w kształcie prostokąta o wymiarach 2,2 x 1,7 m, posadowionego na podsypce margla. Obok wystąpiły bryły zaprawy wapiennej z ułamkami kafli i cegieł, a w części zachodniej wykopu warstwa szarej, sypkiej ziemi z bardzo dużą ilością ułamków renesansowych kafli i naczyń toczonych z XVI w. Miejscami podścielała tę warstwę duża plama spalenizny, widoczna jako smuga w profilach. Ponadto w profilach widoczne były pionowe ślady po słupach, wciskające się w mierzwę. Ze względu na duże skupisko kafli wydaje się, że obiekt 9 był podstawą-cokołem pieca kaflowego, zlokalizowanego w narożniku budynku mieszkalnego, z drewnianą (spaloną) podłogą wewnątrz. Był to zapewne bogaty budynek mieszczański z XVI w., jak o tym świadczy duża ilość ułamków naczyń glinianych toczonych i szklanych, kafli bogato zdobionych (ryc. 2: 6) oraz fragmentów przedmiotów żelaznych.

Powyżej w wykopie 1 znajdowały się 3-4 poziomy budynek z XVII-XVIII wieku. Pierwszy poziom charakteryzował się resztkami podłogi drewnianej, zlokalizowanej przy północnym profilu wykopu i wchodzącej w niego oraz - w północno-zachodnim narożniku - prostokątną plamą polepy glinianej z resztkami bruku kamiennego, która była przypuszczalnie

pozostałością cokołu pieca kaflowego. W warstwie użytkowej ponad nimi znaleziono duże ilości ceramiki naczyniowej i kafli, ułamków szkła oraz kości zwierzęcych. Nad nią pośrodku wykopu odsłonięto obiekt w postaci częściowo zwęglonych belek drewnianych, ułożonych w kwadrat o bokach ok. 2 x 2 m. Była to drewniana podłoga - z progami zewnętrznym od strony południowej i wewnętrznym od strony północnej - ganku (lub podcieni), który stanowił wejście do drewnianego domu. Obok przy wschodnim profilu wykopu, na linii podwyższonego progu ganku znajdował się spróchniały słup - ślad po ścianie zewnętrznej budynku, a nieco wyżej plama spalenizny przy północnym profilu będąca śladem spalonej podłogi. Wewnątrz i obok obiektu w warstwie użytkowej znaleziono oprócz masy fragmentów naczyń glinianych i szklanych, kafli bogato zdobionych, przedmiotów żelaznych (w tym części rzędu końskiego) i kości zwierzęcych, cztery monety (A. Bronicki w druku). Niezwykle rzadkim numizmatem jest 1 srebrny ort z 1595 r., bity w Sztokholmie przez szwedzki parlament. Poza tym wystąpiły dwa szelągi Jana Kazimierza: koronny (1659-1666) i litewski (1659-1668) oraz grosz Augusta III z 1755 r. Szelągi datują budynek z gankiem na połowę XVII-XVIII w. Natomiast srebrny ort znaleziony w północno-zachodniej części wykopu, na miejscu cokołu pieca, który podścielał podłogę ganku, jest chyba związany ze starszym poziomem osadniczym i datuje go na koniec XVI - początek XVII w.

Trzecim poziomem osadniczym był kruchy mur ceglany z gliniasto-piaszczysto-wapienną zaprawą, szerokości 1,3 m i wysokości 0,30 m, który wchodził w profil północny przy zachodniej krawędzi wykopu. Sądząc po jego rozmiarach i braku kontynuacji w obrębie wykopu może on być również cokołem pieca kaflowego tym bardziej, że obok niego wystąpiła następna plama spalenizny, będąca śladem spalonej podłogi drewnianej. Byłby to więc ślad następnego domu.

Opisane wyżej poziomy osadnicze z końca XVI-XVIII w. miały odpowiednik w wykopie 10, na działce 14 tylko w postaci jednej plamy spalenizny, obejmującej niemal cały wykop, która mogła być śladem drewnianej podłogi budynku mieszkalnego. Pomiedzy nią, a występującymi niżej konstrukcjami drewnianymi znajdowało się kilka warstw niwelacyjnych zbitego, miejscami przepalonego margla, którym utwardzano powierzchnię terenu. Natomiast w północno-zachodnim narożniku wykopu, na granicy działek 14 i 16 odsłonięto drewnianą wkopaną w calec skrzynię zbudowaną na zrąb z dobrze zachowanych, drewnianych bali. Skrzynia kształtu kwadratu o boku około 1,5 m wypełniona była śmietniskiem z nowożytnymi i współczesnymi przedmiotami; między innymi znaleziono tu całe naczynie z XVII w. (ryc. 2: 5). Z uwagi na dobrze zachowane bale mogła pochodzić najwcześniej z XVII-XVIII w.

Na linii opisanych śladów budynków również poza drogą dojazdową szerokości około 4 m, w jej profilu zachodnim, na działce 18 zadokumentowano w 1994 r. trzy poziomy budowlane. Najniżej znajdowała się smuga

intensywnej spalenizny długości około 2,70 m, lekko opadająca ku północy, która przedzielała warstwy rumoszu kredowego w szarej, sympkiej rędzinie. Nad nimi występowały w jednej linii trzy zbutwiałe, nadpalone belki przecięte poprzecznie, przykryte szarą, spoistą ziemią z drobnymi okruchami margla, miejscami układającego się w warstewki. Powyżej stwierdzono ślady drewnianego budynku mieszkalnego. Znajdowała się tu nadpalona podłoga drewniana długości 3,3 m, opadająca nieznacznie ku północy, wsparta na dwóch poprzecznych belkach i posadowiona na podsypce piasku. Ograniczały ją dwa nieduże, pionowe wkopiki (z południowego wydobyto zaostroszony u dołu, spróchniały słup drewniany), będące śladami ścian budynku. Wypełnisko budynku ponad podłogą stanowiła jasnobrunatna, spoista ziemia z okruchami margla, kamieniami, gruzem ceglany i zaprawą wapienną. Obok kości zwierzęcych znaleziono bezpośrednio na podłodze silnie skorodowaną siekierę żelazną wraz z fragmentami naczyń toczonych i skupiskiem ułamków kafli w północnej części chaty, gdzie prawdopodobnie stał piec kaflowy. Zebrana ceramika datuje ten obiekt na XVII w.

Następny poziom osadniczy stanowiła kamienica, której niemal pełny zarys w partiach fundamentowych odsłonięto w wykopach 9, 8, 7, 6, a przekrój podłużny wnętrza w wykopie 11. Był to trzytraktowy, dwuosiowy prostokątny budynek o wymiarach 17 x 4 m, usytuowany na linii północ-południe w obrębie działki 14, przy czym jego ściana zachodnia znajdowała się dokładnie na granicy działek 14 i 16. Mury szerokości 0,6 m zbudowano z opoki wapiennej i miejscami w górnych partiach z cegły na zaprawie wapiennej. Wewnątrz budynku zaobserwowano trzy trakty długości 4-5 m, przedzielone murami działowymi, z których południowy posiadał w środku przerwę na wejście szerokości 1,2 m; północny zachował się fragmentarycznie. Południowe pomieszczenie kamienicy, wewnątrz otynkowane, miało wspartą na belkach, spróchniałą, dość dobrze zachowaną podłogę drewnianą, nad którą zalegało rumowisko złożone z gruzu ceglano-ceglanego i opokowego z licznymi nowożytnymi i współczesnymi przedmiotami. Znaleziono tu dwie kopieiki z 1903 i 1913 r. Pomieszczenie to zawierało w północno-zachodnim narożniku skupisko kafli i fragmenty żeliwnych płyt kuchennych, świadczące o istnieniu w tym miejscu kuchni kaflowej. Pod podłogą znajdowała się wypełniona gruzem piwnica głęboka do 1,2 m, której dno sięgało poziomu stóp fundamentowych murów. Pozostałe trakty wypełnione były w górnych partiach również gruzem, a w dolnych - ciemnoszarą, przemieszana z gruzem - ziemią, przy czym środkowy posiadał wyraźną, grubą warstwę spalenizny w miejscu podłogi.

Do kamienicy przylegały na zewnątrz liczne przybudówki. I tak do jej południowej ściany przy narożniku wschodnim przylegała poprzeczna ściana z bali drewnianych i przy zachodnim narożniku płytki mur ceglano-opokowy, posadowiony na belce drewnianej długości 1,6 m. Obok stał prostokątny obiekt ceglany o bokach 1,80 x 2,45 m i zachowanej wysokości

fundamentów do 2,1 m, w którego wnętrzu na dnie znajdowała się kwadratowa skrzynia zbudowana z bali drewnianych, układanych na zrąb. Skrzynia wystawała na około 0,4 m poza zachodnią ścianę obiektu ceglanoego, który ją tu obejmował za pomocą łuku arkadowego. Wnętrze obiektów wypełniało śmieciisko z nowożytnymi i współczesnymi przedmiotami. Całość znajdowała się we współczesnym wkopie, przecinającym wszystkie warstwy nowożytne i średniowieczne. Do obiektu ceglanoego w jego górnej partii przylegał niewątpliwie starszy, płytki mur ceglany szerokości 0,4 m, posadowiony na fundamencie słupowym. Mur przebiegał równo na granicy działek 14 i 16 i wykopów 1 i 10. W południowej części zniszczony został przez wykop budowlany.

Do zachodniej ściany kamienicy przylegał pod kątem prostym mur ceglany wysokości około 2,5 m, długości do narożnika północno-zachodniego 1,50 m, widoczny w południowym profilu wykopu 3, mający kontynuację w nieprzekopanym wykopie 2. Znajdował się on już na sąsiedniej działce 16. Podobnie ściana północna budynku została przedłużona na sąsiednią działkę 16, tworząc fasadę dwóch kamienic od strony ulicy Krzywej. Wykop 5A przecinał fragment tego muru ceglanoego. Obok w wykopie 12, na działce 18 odsłonięto prostokątne wypełnisko piwnicy szerokości 6 m. Przed szczytem kamienicy znajdował się bruk kamienny, złożony z otoczaków. Także wzdłuż ściany wschodniej zaobserwowano w wykopie 9A nawierzchnię brukowaną z wyprofilowanym cegłą ścięciem rynsztokowym. Za nią przy wschodnim profilu wykopu 9A znajdował się narożnik jakiegoś budynku ceglanoego.

Sądząc po technice budowy murów i zawartości wypełnisk obiektów wydaje się, że opisana kamienica mogła być zbudowana w XVIII w., a jej liczne przybudówki, pełniące rolę piwnic, kominów, sieni, komórek, szaletów powstawały w przeciągu XIX w. Całość mogła funkcjonować aż po pierwszą połowę XX w.

Opisane poziomy stratygraficzno-chronologiczne należy wiązać z miastem lokacyjnym. Chełm otrzymuje prawo miejskie tzw. niemieckie lub magdeburskie w 1392 r. z rąk króla Władysława Jagiełły (B. Zimmer 1974, s. 212-215). Lokacja prawna pociągała za sobą zapewne lokację przestrzenną, uwzględniającą wcześniejsze (XIII-XIV w.) założenie miejskie. Miasto lokacyjne było dwuczłonowe i rozciągało się podobnie jak poprzednio, na zachodnim grzbiecie wzgórza, obejmując szczyt Górki. Jego zasięg poszerzony ku zachodowi i północy, miał kształt nieregularnego owalu, przylegającego do Górki, co widoczne jest jeszcze dzisiaj w układzie urbanistycznym ulic i zabudowań (J. Kłoczowski 1954, s. 4-6; W. Zin, W. Grabski 1967a, s. 723). Zespół miejski otoczony był najpierw prawdopodobnie wałem drewniano-ziemnym (J. Kłoczowski 1954, s. 11; K. Kutrzebianka, E. Smulikowska-Rowińska 1968, s. 2), potem jakimś „parkanem” (J. Kłoczowski 1954, s. 10 i 13; S. Rudnik, s. 7), a na przełomie XVI/XVII w. zbudowano mury miejskie, rozebrane na początku XIX w. (K. Kutrzebianka, E. Smulikowska-Rowińska 1968, s. 2). Górka wraz

z zamkiem i katedrą miała osobne obwarowania. Pośrodku założenia urbanistycznego, wzdłuż grzbietu wzgórza i traktu Lubelskiego wytyczono prostokątny lub wrzecionowaty plac rynkowy, z którego rozchodziła się nieregularna siatka ulic. Jak wynika z analizy rycin T. Rakowieckiego z lat 1765-1780 (Koronacja 1780; B. Zimmer 1974, s. 80-81), pierwotny plac rynkowy był dłuższy od dzisiejszego i sięgał ku wschodowi aż po podnóże wyniesienia Górki. Postulował to już Kłoczowski, przyjmując wrzecionowaty kształt rynku (J. Kłoczowski 1954, s. 11-12).

Tak więc pierwotna, północna pierzeja rynku mogła się znajdować na przedłużeniu pierzei północnej dzisiejszego rynku, w miejscu wykopów 1 i 10, cofnięta w stosunku do obecnej ulicy Lubelskiej o około 25 m. Poświadcza to sytuacja stratygraficzna w przebadanych wykopach. Warstwa mierzwy i warstwy niwelacyjne margla, występujące w wykopach 1 i 10, których brak w wykopach 3, 5A, 11 i 12, świadczą o użytkowaniu i kolejnym utwardzaniu niezabudowanej nawierzchni placu rynkowego. Występowanie mierzwy można powiązać ze wzmiankowaną w źródłach archiwalnych Targowicą Końską, na której handlowano koźmi i bydłem (S. Rudnik, s. 4 i 13). Targowica ta w XVIII w. miała się znajdować w pobliżu kaplicy św. Mikołaja, oddalonej o około 100 m od stanowiska. Przypuszcza się, że nie zajmowała osobnego placu targowego, lecz wschodnią, niezabudowaną część rynku (w zachodniej części placu rynkowego stał ratusz oraz kramy i jatki kupieckie). Ponieważ funkcjonowała już od XV w. (S. Rudnik, s. 4 i 13), niewykluczone, że pierwotnie obejmowała część badanego stanowiska i warstwa mierzwy jest jej śladem. Potem przeniesiono ją ku wschodowi, jeszcze bliżej kaplicy św. Mikołaja. Równocześnie z funkcjonowaniem Targowicy w XV-XVI w. linia północnej pierzei pierwotnego rynku przebiegała w granicach nieprzekopanego wykopu 2, gdzie znajdował się szczyt mieszkalnego budynku drewnianoego, odsłoniętego w wykopie 3.

Wyższe poziomy kulturowe w obrębie wykopów 1 i 10 zawierały szczątki drewnianych budynków mieszkalnych z piecami kaflowymi. Na uwagę zasługuje podłoga ganku usytuowana przed szczytem drewnianoego domu i drewniana piwniczka z XVII-XVIII w. Na tej samej linii po drugiej stronie drogi występowały w profilu również poziomy budowlane, w tym przekrój przez dom z XVII w. W układzie i rozplanowaniu domów nie można zaobserwować stałej linii pierzei rynku. Wydaje się, że linia ta była niestabilna i przesuwała się w ciągu wieków o 5-6 m.

Pierwotny, długi rynek miejski funkcjonował przypuszczalnie do końca XVIII w. (Koronacja 1780; S. Rudnik, s. 10). Pod koniec XVIII i na początku XIX w. Chełm nawiedza seria pożarów, w związku z czym władze miejskie wydają szereg zarządzeń, dotyczących uporządkowania zabudowy w mieście i zakaz budowy drewnianych domów w rynku. Pozostałe domy miały posiadać przynajmniej murowany komin i otynkowane

ściany (B. Zimmer 1974, s. 84, 110; S. Rudnik, s. 11, 13-15). Przypuszcza się, że w tym czasie rynek skrócono, przewężając jego część wschodnią do szerokości dzisiejszej ulicy Lubelskiej. Przy niej wytyczono nowe działki budowlane i w ten sposób stare działki przyrynkowe znalazły się na tyłach zabudowy. O regulacji ulic w tym czasie wspominają autorki „Katalogu...” (K. Kutrzebianka, E. Smulikowska-Rowińska 1968, s. 2). Tę sytuację zastajemy już na pierwszych planach geodezyjnych Chełma z 1822 i 1823 r. (J. Kłoczowski 1954, s. 15; S. Rudnik, s. 17).

Dane archeologiczne wskazują, że trzytraktowa kamienica opokowo-ceglana mogła być zbudowana w XVIII w. Trudno jednak ustalić, czy została zbudowana szczytem do rynku jeszcze zanim został przewężony, czy zbudowano ją już po jego przewężeniu szczytem do dzisiejszej ulicy Krzywej. Ze źródeł archiwalnych wynika, że do końca XVIII w. w mieście przeważały domy drewniane (J. Kłoczowski 1954, s. 15), a murowane zaczęto budować na większą skalę dopiero po wspomnianych zarządzeniach władz miejskich. W każdym razie na planach z 1822 i 1823 r. niewyraźny zarys kamienicy już istnieje (B. Sroczyńska 1988, tab. 4 i 5). Równie trudny do ustalenia jest kres funkcjonowania kamienicy i otaczających ją przybudówek, które powstawały w przeciągu XIX w. Na planie Chełma bez podanej daty, ale zapewne z pierwszej połowy XX w. opublikowanym przez W. Zina i W. Grabskiego (1967a, s. 721), kamienica ta wraz z innymi obiektami murowanymi - między innymi przylegający do niej od strony ul. Krzywej na działce 16 drugi, mniejszy budynek

- jeszcze występuje. Od jej strony wschodniej widoczna jest nieistniejąca dziś uliczka, której nawierzchnia z rynsztokiem została odsłonięta w wykopie 9A. Natomiast na planie inwentaryzacyjnym tego rejonu miasta, sporządzonym w 1968 r., widoczna jest już jedynie zachodnia, zrujnowana ściana kamienicy, do której dobudowano drewniane komórki i szalety, a brak przybudówek (K. Wilczek, W. Klauda 1969).

Już po lokacji przestrzennej Chełma w XV-XVI w. wykształciła się działka miejska na planie prostokąta lub trapezu, usytuowana szerokością do placu rynkowego. Szerokość tę wyznaczają dwa cokoły pieców kaflowych, usytuowane przy wschodniej i zachodniej krawędzi wykopu 1, zapewne znajdujące się przy zewnętrznych ścianach domów. Odległość między nimi wynosi około 5 m i wyznacza szerokość działki. Granice między działkami były dosyć stabilne i przesuwały się w ciągu wieków na wschód lub zachód zaledwie o 0,3-0,4 m. Świadczy o tym lokalizacja obiektów na granicy działek 14 i 16; cokołu pieca kaflowego, muru na fundamencie słupowym, drewnianej piwniczki i nadbudowanego nad nią komina oraz zachodniej ściany kamienicy. Rozmiary i granice działek przetrwały po czasy współczesne chyba w niezmienionej formie (S. Rudnik, s. 12-13).

Badania opisanego stanowiska wniosły wiele nowych ustaleń odnośnie układu urbanistycznego Chełma. Najważniejsze z nich to stwierdzenie istnienia protomiejskiego podgrodzia już od X/XI wieku i rozszerzonego rynku z wykształconą, stabilną działką miejską w czasach staropolskich. Wnioski te wymagają weryfikacji w trakcie dalszych badań.

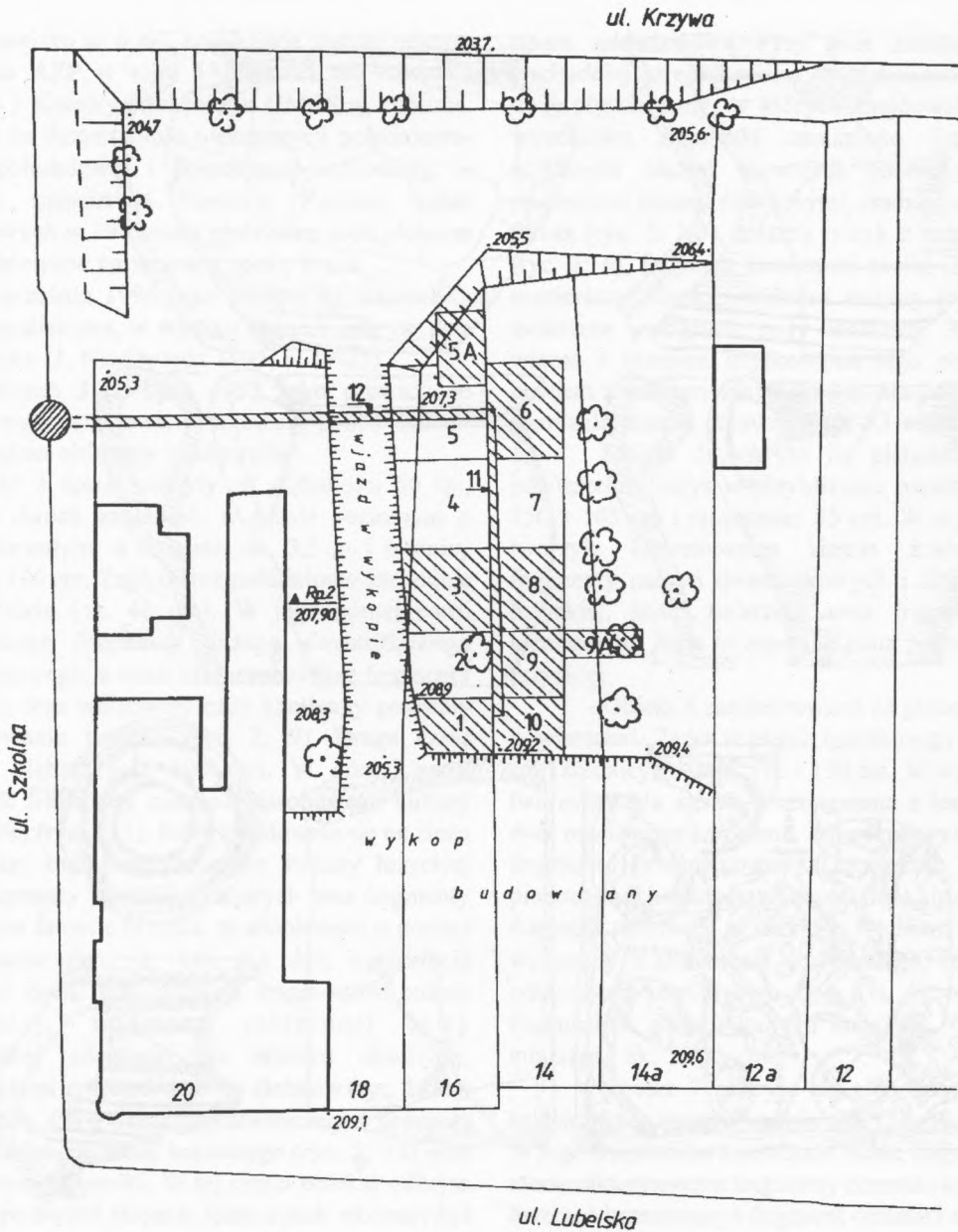
#### Literatura

- Bronicki A.  
(w druku) Monety nowożytnie z wykopalisk w Chełmie, WN.
- Długosz J.  
1969 *Roczniki czyli Kroniki sławnego Królestwa Polskiego, Księga III*, Warszawa.
- Gurba J., Kutylowska I.  
1970 Sprawozdanie z badań wczesnośredniowiecznego grodziska w Chełmie Lubelskim, Spr. Arch., t. 22, s. 231-241.
- Kłoczowski J.  
1954 *Studium historyczno-urbanistyczne do planu zagospodarowania przestrzennego miasta Chełma*, Lublin, (mps w Biurze Dokumentacji Zabytków w Lublinie).
- 1958 *Zarys historii rozwoju przestrzennego miasta Chełma*, Lublin.
- Koronacja...  
1780 *Koronacja cudownego obrazu Najświętszej Maryi Panny w chełmskiej katedrze obrządku greckiego... wyd. staraniem biskupa Maksymiliana Rylły w 1780 roku*.
- Kutrzebianka K., Smulikowska-Rowińska E.  
1968 Powiat Chełmski, Woj. Lubelskie, zeszyt 5, Katalog zabytków sztuki w Polsce, t. 8, Warszawa.
- Kutylowska I., Ruszkowska U.  
1994 Sprawozdania z badań ratowniczych w Chełmie, ul. Lubelska 14/18, Najważniejsze, s. 116-119.
- Letopis...  
1871 *Letopis po ipatskomu spisku*, Sanktpetersburg.
- Rappoport P. A.  
1954 Chołm, „Sowietskaja Archeologija”, t. 20, s. 313-323.
- Rudnik S.  
(w druku) *Rozwój przestrzenny Chełma - Tendencje historyczne i perspektywy*.
- Ruszkowska U.  
1992 Sprawozdanie z badań ratowniczych w Chełmie, ul. Lubelska 14-18, Inf. Chełm w 1991 roku, s. 13-16.
- Sroczyńska B.  
1988 *Inwentarz zabytkowych planów oraz projektów i inwentaryzacji architektonicznych Województwa Chełmskiego 1780-1950*, Ilustracje, część 2, (mps w Państwowej Służbie Ochrony Zabytków w Chełmie).
- Wilczek K., Klauda W.  
1969 *Inwentaryzacja komórek lokatorskich przy ul. Lubelskiej 14 w Chełmie*, (mps w Państwowej Służbie Ochrony Zabytków w Chełmie).
- Zimmer B.  
1974 *Miasto Chełm. Zarys historyczny*, Warszawa-Kraków.
- Zin W., Grabski W.  
1967a *Fazy rozwoju przestrzennego miasta Chełma*, Spr. PAN, s. 720-725.

1967b Wyniki badań architektonicznych nad wczesno-  
średniowiecznym Chelmem, Spr. PAN, 1966, s.

725-729.

Ul. I Armii Wojska Polskiego 25/1 Chelmem



Ryc. 1. Chelmem, ul. Lubelska 14-20. Lokalizacja wykopów. Działki budowlane: 12-20; wykopy badawcze: 1-10; wykopy kanalizacyjne: 11, 12 (ryc. A. Mazur, W. Zieliński).





Ryc. 2. Chełm, ul. Lubelska 14-20. Wybór ceramiki.

JÓZEF NIEDŹWIEDŹ

BADANIA NA OSADZIE WIELOKULTUROWEJ W TEPTIUKOWIE, STAN. 6, GM. HRUBIESZÓW

Stanowisko nr 6 w Teptiukowie zostało odkryte podczas badań AZP w roku 1983 przez dra Andrzeja Kokowskiego z Katedry Archeologii UMCS w Lublinie. Położone jest na dużym cyplu o ekspozycji południowo-zachodniej, południowej i południowo-wschodniej, w bezpośrednim sąsiedztwie Huczwy. Podczas badań powierzchniowych w 1983 roku znaleziono tutaj płaszcze krzemienne datowane na wczesną epokę brązu.

We wrześniu 1994 roku podjęto na stanowisku badania wykopaliskowe, w wyniku których odkryto dwa obiekty osadowe (J. Niedźwiedź 1995, s. 19-23).

W dniach 3-22 lipca 1995 roku prowadzono dalsze prace wykopaliskowe. Przebadano ponad 100 m<sup>2</sup> odkrywając osiem obiektów osadowych.

Obiekt 3 został odkryty na głębokości 60 cm, składał się z dwóch zagłębień, w planie poziomym o zarysie ósemkowanym, o długości ok. 3,5 m i średnicy „oczek” 170 i 190 cm. Zagłębienie południowo-zachodnie było dość płytkie (ok. 40 cm). W jego górnej partii znaleziono liczne fragmenty dużego dwustożkowego naczynia zasobowego, a nieco niżej drobniejsze fragmenty innych naczyń oraz walcowaty czop kamienny powstały przy wykonywaniu toporka (ryc. 2: 9). Druga część obiektu była głębsza (ok. 100 cm). W górnej partii zawierała duże fragmenty naczynia zasobowego kultury mierzanowickiej (ryc. 1: 1), które znajdowało się na złożu wtórnym. Niżej znaleziono ceramikę kultury łużyckiej m.in. dwa fragmenty placków glinianych oraz fragmenty naczyń o ostrym załomie brzuśca, ze zdobieniem w postaci wąskich żłobków (ryc. 2: 14). Na dnie zagłębienia zarejestrowano dużą ilość płaskich fragmentów polepy konstrukcyjnej, fragment czernionej misy ostroprofilowanej zdobionej na brzuścu ukośnymi, naprzemianległymi grupami wąskich żłobków (ryc. 2: 11), fragment ozdoby (?) z kości z przewierconym otworem (ryc. 2: 12), fragment drutu brązowego (ryc. 2: 13) oraz drobne fragmenty ceramiki. W tej części obiektu odkryto ślady dołków po dwóch słupach, jeden z nich wkopany był ukosem. Całość materiału wydobyta z obu zagłębień wskazuje na przynależność obiektu do kultury łużyckiej ale jego charakter trudny jest do określenia.

Obiekt 4 zarejestrowano na głębokości 80 cm. Była to ziemianka o rozmiarach w górnej partii 400 x 280 cm, w dolnej 190 x 220 cm, z wydrążonymi w ściankach trzema piecami. Piece o podstawach kolistych, ok. 110 cm średnicy, miały 80 cm wysokości. Dno pieca nr III częściowo wyłożone było ceramiką, natomiast w piecu II tuż pod polepą znaleziono kości zwierzęce - zapewne

ofiara zakładzinowa. Przy dnie ziemianki od strony wschodniej zarejestrowano na głębokości 245 i 250 cm dwie płytkie jamy, w których znajdował się popiół. W wypełniku ziemianki znaleziono liczne fragmenty glinianych naczyń esowatych zdobionych najczęściej poziomymi liniami dookólnymi, rzadziej wielokrotną linią falistą (ryc. 3: 1-3), żelazny nożyk z ułamanym końcem (ryc. 3: 6), fragment kamiennej osetki (ryc. 3: 7), kilka rozcieraczy, cienki przedmiot żelazny (ryc. 3: 9), kości zwierzęce oraz grudki rudy darniowej. Rudy nie można wiązać z okresem użytkowania tego obiektu pochodzi bowiem z warstwy zasypiskowej. Na podstawie ceramiki ziemiankę można datować na X-XI wiek.

Obiekt 5 odkryto na głębokości 60 cm od powierzchni, zarys w przybliżeniu owalny o wymiarach 150 x 105 cm i miąższości 85 cm. W wypełniku, które tworzyła brunatnoszara ziemia znaleziono drobne fragmenty naczyń dwustożkowych i sitowatych kultury łużyckiej, kości zwierzęce oraz fragment rozcieracza kamiennego. Była to zapewne jama gospodarcza kultury łużyckiej.

Obiekt 6 zarejestrowano na głębokości 70 cm od powierzchni. Zarys w planie ósemkowany o długości 230 cm i średnicy „oczek” 170 i 130 cm. W wypełniku, które tworzyła szara ziemia przemieszana z lessem znaleziono dwa rozcieracze kamienne, fragment wylewu naczynia i fragment ornamentowany żłobkami poziomymi i pionowymi charakterystycznymi dla kultury trzcinieckiej, fragment wiórowca ze stromym retuszem rynienkowatym wykonany z krzemienia wołyńskiego, fragment ucha z ornamentem sznurowym (ryc. 1: 4) oraz kilkanaście fragmentów naczyń kultury łużyckiej. Obiekt posiadał miąższość ok. 30-35 cm.

Obiekt 7 odkryto na głębokości 70 cm. Miał kształt nieregularny o wymiarach 32 x 32 cm i gł. 30 cm. W jego wypełniku znaleziono liczne fragmenty polepy, 3 niecharakterystyczne fragmenty ceramiki kultury łużyckiej, łuszczeń krzemienne i fragment ceramiki neolitycznej. Na podstawie materiału zaliczono obiekt do kultury łużyckiej. Był to prawdopodobnie dołek posłupowy, związany być może z obiektem 6.

Obiekt 8 pojawił się na głębokości 70 cm, posiadał kształt nieregularny, w zarysie zbliżony do owalu, o wymiarach 195 x 95 cm i głębokości ok. 30 cm. Wypełnik stanowiła brunatno-szara ziemia z niewielką ilością polepy. Wśród nielicznego, mało charakterystycznego materiału ceramicznego, znaleziono fragment naczynia z dziurkami pod wylewem dodatkowo

zdobionego dookólnym wąskim żłobkiem na szyjce. Obok ceramiki występowały kości zwierzęce i drobna polepa.

Obiekt 9 zarejestrowano bezpośrednio pod obiektem 3 na głębokości 100 cm i zapewne w górnej partii został przez niego uszkodzony. Była to jama trapezowata, której dno o średnicy ok. 150 cm znajdowało się na głębokości 270 cm licząc od obecnej powierzchni. Od strony wschodniej prawdopodobnie znajdowało się wejście do jamy. W jej wypełnisku, które składało się z kilku warstw ziemi: czarnej, szarej przemieszanej z lessiem oraz szarego lessu, znaleziono nieliczny materiał ceramiczny kultury łużyckiej (pochodzący zapewne z zasyńska) m.in. fragment płacka glinianego i fragment dna naczynia chropowatego przez obmazywanie oraz ucho kolankowate z naczynia neolitycznego (KPL).

Obiekt 10 odkryto na głębokości 60 cm, znajdował się pomiędzy obiektami 3 i 2, mniej więcej w równej od nich odległości wynoszącej ok. 1 m. Była to okrągła jama o średnicy 35 cm i głębokości ok. 40 cm, wypełniona czarną ziemią. W wypełnisku nie znaleziono materiału zabytkowego.

Wśród ośmiu odkrytych w tym sezonie obiektów prawdopodobnie sześć należy przypisać ludności kultury łużyckiej. Są wśród nich dwa obiekty 2 i 3 o nieokreślonym charakterze, dwie jamy gospodarcze i dwa dołki posłupowe (?). Wątpliwości budzi obiekt 10, w którym nie znaleziono materiału zabytkowego.

Prawdopodobnie z kulturą mierzanowicką należy łączyć jamę trapezowatą (obiekt 9). W jej pobliżu znaleziono duże fragmenty garnka baniastego z trzema guzkami pod wylewem i listwą plastyczną, karbowaną na szyjce (ryc. 1: 1) a także inne materiały związane prawdopodobnie z tą kulturą: drapacz krzemienisty, dwuścienną siekierkę, przęślik (ryc. 4: 1) oraz dwa fragmenty ceramiki zdobionej podwójnym sznurem (ryc. 1: 2-3).

Z X-XI wieku pochodzi ziemianka z trzema piecami. Tego typu budowle z kilkoma piecami odkryto m. in. na pobliskiej osadzie w Hrubieszowie-Podgórzu stan. 5 i w Gródku na grodzisku i podgrozдию.

W trakcie prac wykopaliskowych odkryto również liczny materiał zabytkowy w warstwie kulturowej. Najmniejszy procentowo udział posiadał materiał

neolityczny. Ogranicza się on do kilku drobnych fragmentów ceramiki oraz wiórowca krzemiennego. Do tej kategorii należą zapewne niektóre wiórki i odłupki krzemienne. Z pewną ostrożnością można przypisać jeden z fragmentów ceramiki oraz wiórowiec z retuszem półstromym do kultury wołyńsko-lubelskiej ceramiki malowanej. Inny fragment z ornamentem stempelkowym należał prawdopodobnie do kultury pucharów lejkowatych. Drobny materiał krzemienisty jest mało charakterystyczny i nie nadaje się do precyzyjnego określenia.

Niezbyt liczną grupę zabytków stanowi materiał kultury trzcinieckiej. Odkryto kilka wylewów ze ściętą ukośnie krawędzią, zdobionych poziomymi dookólnymi żłobkami oraz dwa podobnie zdobione fragmenty ze środkowej partii naczynia (ryc. 2: 2-5, 8, 10). Do kultury tej (lub może do fazy łódzkiej) należy zaliczyć fragmenty naczyń ostrodennych (ryc. 2: 1) i z bardzo małymi dnami, a także kilka wylewów garnków esowatych, starannie gładzonych. Być może całość materiału kultury trzcinieckiej pochodzi z jej schyłkowej fazy, rejestrowanej również na pobliskim stanowisku w Hrubieszowie-Podgórzu.

Dość liczną grupę zabytków znalezionych w warstwie kulturowej stanowią materiały kultury łużyckiej. Wśród nich są fragmenty naczyń z ostrym załomem brzuśca, fragmenty naczyń wazowatych z otworami pod krawędzią, garanków esowatych, mis półkulistych, płacków glinianych i naczyń sitowatych. Materiał kultury łużyckiej w większości, a może w całości, należy datować na okres halsztacki. Posiada on liczne analogie na osadzie w Strzyżowie stan. I, Werbkowicach-Kotorowie stan. I i Gródku stan. 6.

Liczną grupę zabytków tworzy materiał wczesnośredniowieczny, którego większość stanowiły fragmenty garnków esowatych, najczęściej zdobionych wielokrotną linią poziomą, rzadziej falistą. Szczególnie licznie występował on wokół ziemianki. Z tym okresem należy również łączyć znaleziony w warstwie kulturowej grot żelazny z dwoma zadziarami (ryc. 3: 5). Całość zabytków wczesnośredniowiecznych można wstępnie datować na X-XI wiek i mają one swoje liczne analogie w materiałach z pobliskich stanowisk w Gródku, Wołajowicach, Strzyżowie i Hrebennem.

#### Literatura

N i e d Ź w i e d Ź J.  
1995 Badania na osadzie kultury łużyckiej z okresu

halsztackiego w Teptiukowie stan. 6, gm. Hrubieszów, Spr. zam., s. 19-23.

JÓZEF NIEDŹWIEDŹ

#### EXCAVATIONS IN A MULTICULTURAL SETTLEMENT IN TEPTIUKÓW, SITE 6, HRUBIESZÓW MUNICIPALITY

In June, 1995, excavations were carried out in a multicultural settlement in Teptiuków, site 6. The work was a continuation of studies initiated a year ago and it covered about 100 m<sup>2</sup> of the area of the site. Eight settlement objects were discovered, six of which probably belong to the Lusatian culture, and of the other two, each represents the

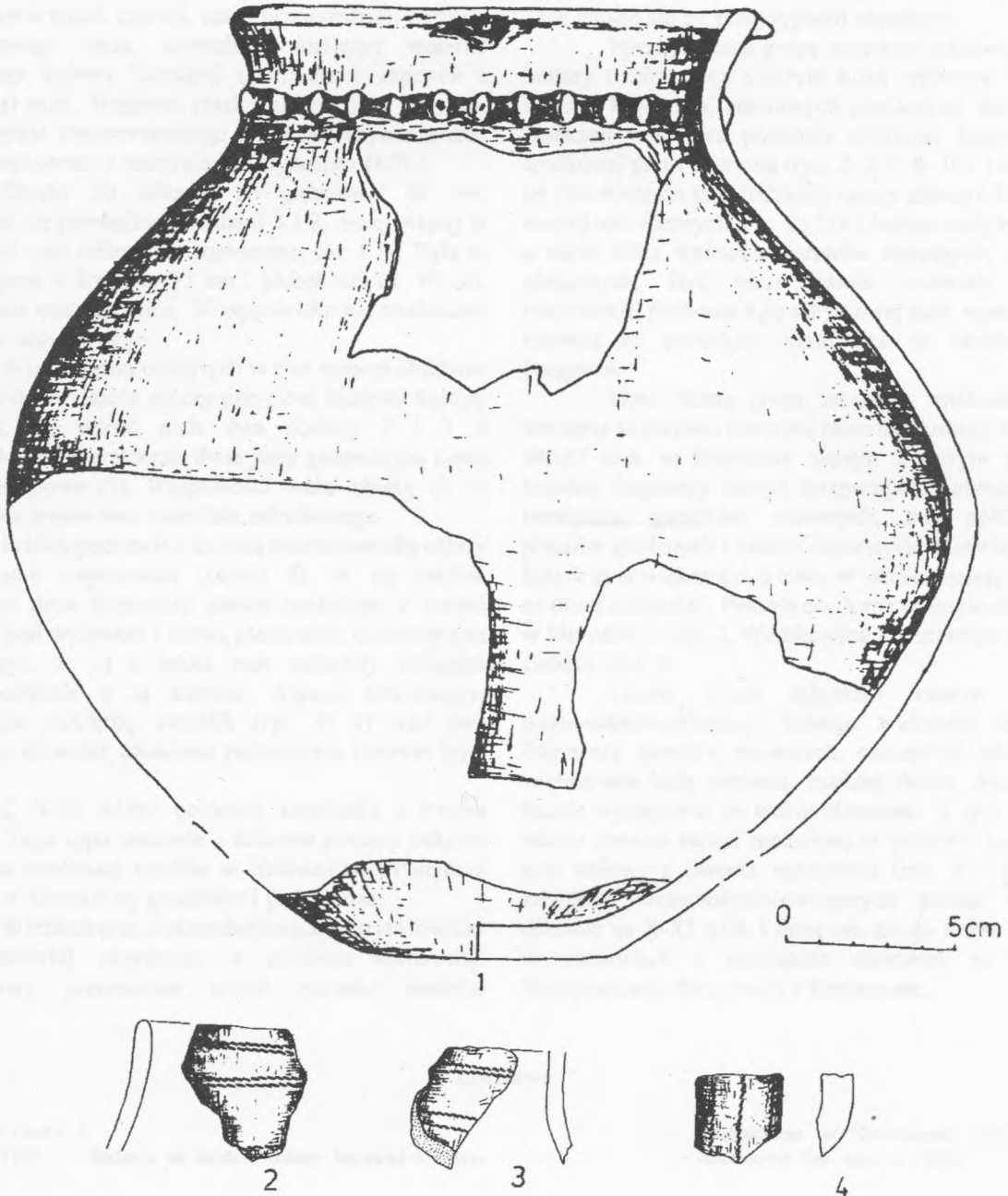
Mierzanowice culture and the early medieval period, respectively. Among the objects of the Lusatian culture one may distinguish two objects shaped like the figure eight, two storage pits, and two ground holes after timber posts. Apart from that, the excavations uncovered a trapezoid pit which probably represents the Mierzanowice culture and a

production dugout with three dome ovens dated to the 10th-11th centuries. Among movable objects attention should be paid to a storage pot with three bosses above the spout and a corrugated band on the neck, a dihedral axe and a flint scraper belonging to the Mierzanowice culture, numerous sherds of vase-like and bowl-like vessels with sharp curves of

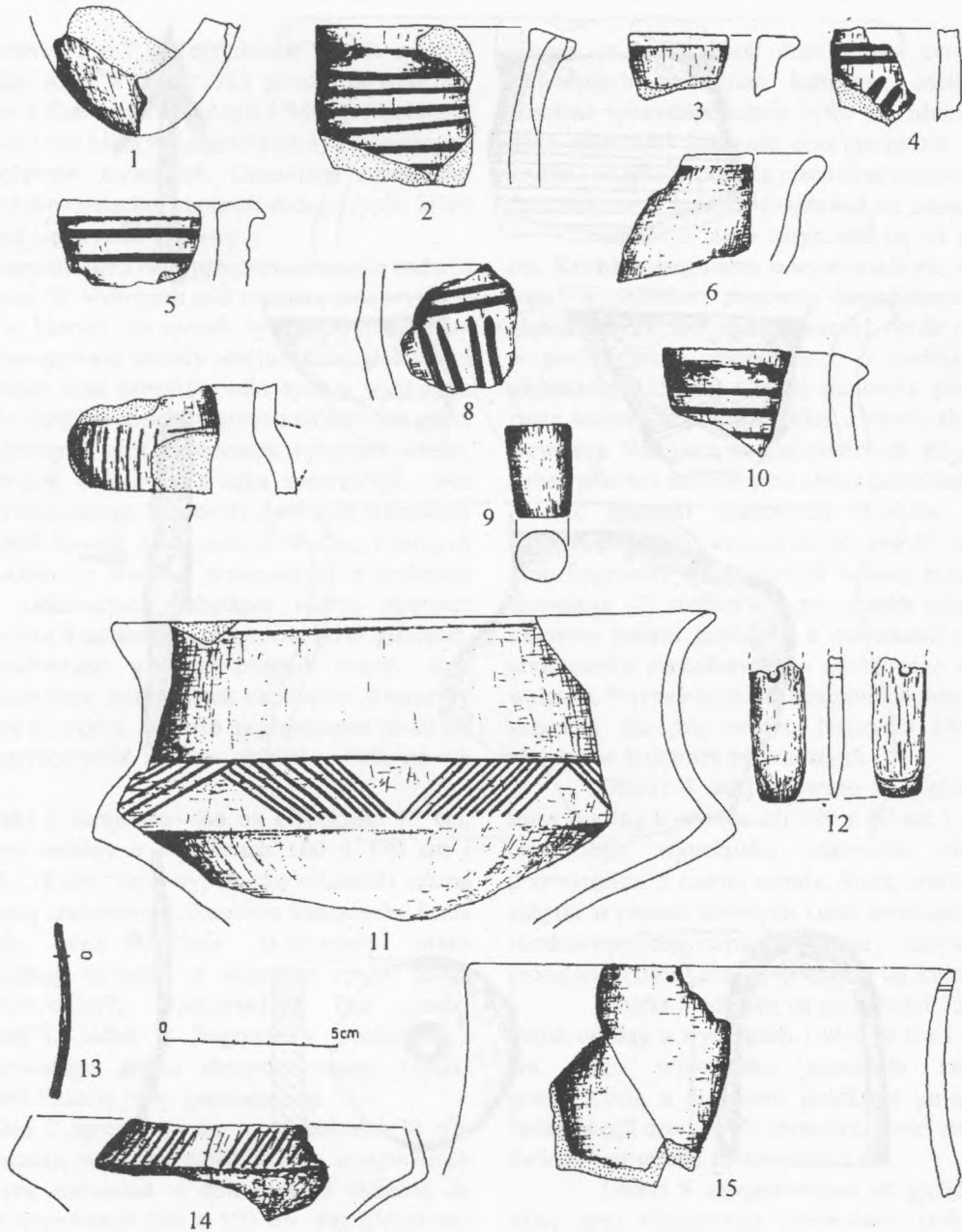
the belly, sometimes ornamented with slanted grooves, S-shape pots, a chisel-like ornament, and a fragment of a quadrilateral bronze wire associated with the Lusatian culture. A number of pot sherds, a fragment of a whetstone, an iron knife and an arrow point with barbs represent the early medieval period and are dated to the 10th-11th centuries.

*Regionalny Ośrodek Studiów i Ochrony Środowiska Kulturowego w Lublinie*

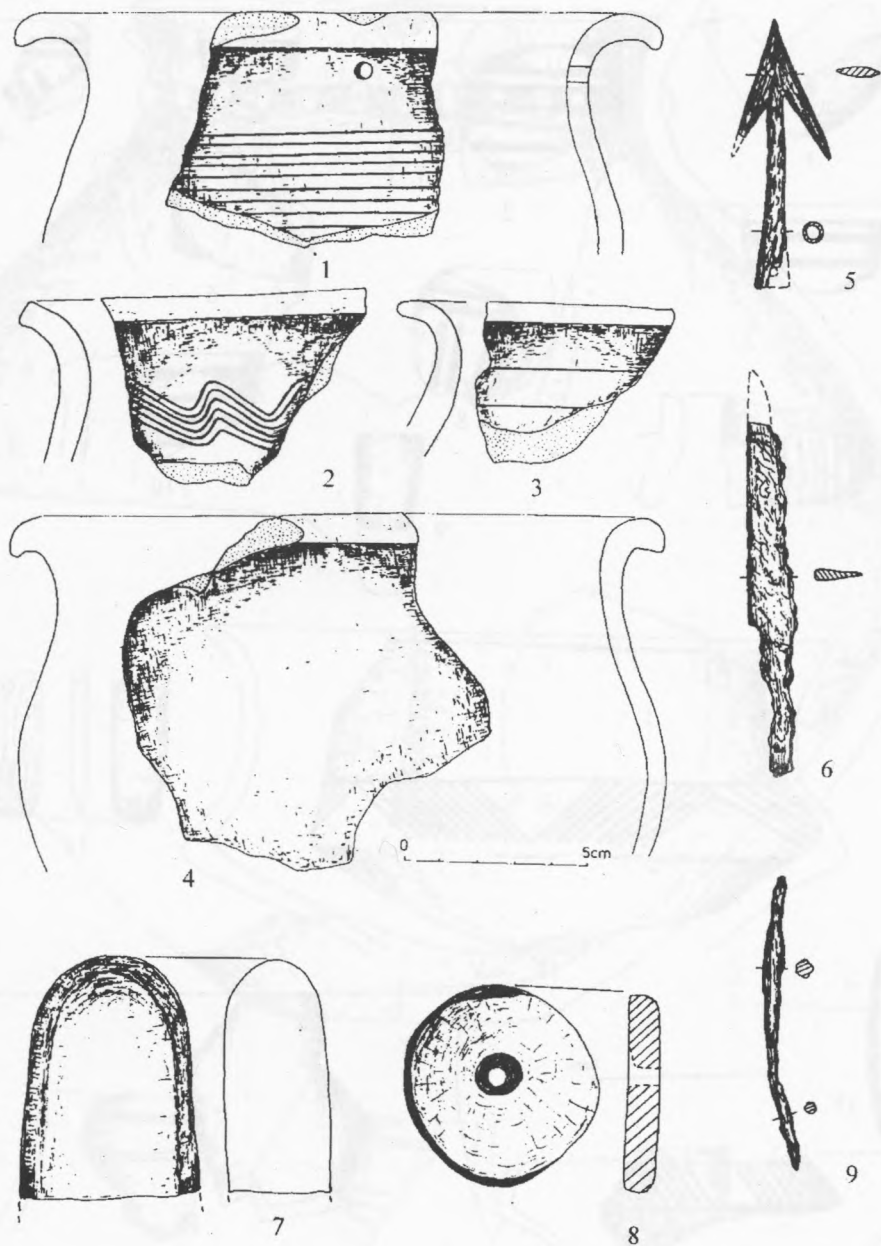




Ryc. 1. Teptiuków stan. 6, gm. Hrubieszów. Zabytki kultury mierzanowickiej.



Ryc. 2. Teptuków stan. 6, gm. Hrubieszów. Zabytki kultury trzcinieckiej (1-6, 8, 10) i łużyckiej (11-15 z obiektu 3).



Ryc. 3. Teptiuków stan. 6, gm. Hrubieszów. Zabytki wczesnośredniowieczne (1-7, 9) oraz przęślik z ułamka naczynia kultury mierzanowickiej (?).