

Niedźwiedź, Józef

Badania na osadzie wielokulturowej w Teptiukowie, stan. 6, gm. Hrubieszów

Archeologia Polski Środkowowschodniej 1, 141-146

1996

Artykuł został zdigitalizowany i opracowany do udostępnienia w internecie przez Muzeum Historii Polski w ramach prac podejmowanych na rzecz zapewnienia otwartego, powszechnego i trwałego dostępu do polskiego dorobku naukowego i kulturalnego. Artykuł jest umieszczony w kolekcji cyfrowej bazhum.muzhp.pl, gromadzącej zawartość polskich czasopism humanistycznych i społecznych.

Tekst jest udostępniony do wykorzystania w ramach dozwolonego użytku.

JÓZEF NIEDŹWIEDŹ

BADANIA NA OSADZIE WIELOKULTUROWEJ W TEPTIUKOWIE, STAN. 6, GM. HRUBIESZÓW

Stanowisko nr 6 w Teptiukowie zostało odkryte podczas badań AZP w roku 1983 przez dra Andrzeja Kokowskiego z Katedry Archeologii UMCS w Lublinie. Położone jest na dużym cyplu o ekspozycji południowo-zachodniej, południowej i południowo-wschodniej, w bezpośrednim sąsiedztwie Huczwy. Podczas badań powierzchniowych w 1983 roku znaleziono tutaj płaszcze krzemienne datowane na wczesną epokę brązu.

We wrześniu 1994 roku podjęto na stanowisku badania wykopaliskowe, w wyniku których odkryto dwa obiekty osadowe (J. Niedźwiedź 1995, s. 19-23).

W dniach 3-22 lipca 1995 roku prowadzono dalsze prace wykopaliskowe. Przebadano ponad 100 m² odkrywając osiem obiektów osadowych.

Obiekt 3 został odkryty na głębokości 60 cm, składał się z dwóch zagłębień, w planie poziomym o zarysie ósemkowanym, o długości ok. 3,5 m i średnicy „oczek” 170 i 190 cm. Zagłębienie południowo-zachodnie było dość płytkie (ok. 40 cm). W jego górnej partii znaleziono liczne fragmenty dużego dwustożkowego naczynia zasobowego, a nieco niżej drobniejsze fragmenty innych naczyń oraz walcowaty czop kamienny powstały przy wykonywaniu toporka (ryc. 2: 9). Druga część obiektu była głębsza (ok. 100 cm). W górnej partii zawierała duże fragmenty naczynia zasobowego kultury mierzanowickiej (ryc. 1: 1), które znajdowało się na złożu wtórnym. Niżej znaleziono ceramikę kultury łużyckiej m.in. dwa fragmenty placek glinianych oraz fragmenty naczyń o ostrym załomie brzuśca, ze zdobieniem w postaci wąskich żłobków (ryc. 2: 14). Na dnie zagłębienia zarejestrowano dużą ilość płaskich fragmentów polepy konstrukcyjnej, fragment czernionej misy ostroprofilowanej zdobionej na brzuścu ukośnymi, naprzemianległymi grupami wąskich żłobków (ryc. 2: 11), fragment ozdoby (?) z kości z przewierconym otworem (ryc. 2: 12), fragment drutu brązowego (ryc. 2: 13) oraz drobne fragmenty ceramiki. W tej części obiektu odkryto ślady dołków po dwóch słupach, jeden z nich wkopany był ukosem. Całość materiału wydobyta z obu zagłębień wskazuje na przynależność obiektu do kultury łużyckiej ale jego charakter trudny jest do określenia.

Obiekt 4 zarejestrowano na głębokości 80 cm. Była to ziemianka o rozmiarach w górnej partii 400 x 280 cm, w dolnej 190 x 220 cm, z wydrążonymi w ściankach trzema piecami. Piece o podstawach kolistych, ok. 110 cm średnicy, miały 80 cm wysokości. Dno pieca nr III częściowo wyłożone było ceramiką, natomiast w piecu II tuż pod polepą znaleziono kości zwierzęce - zapewne

ofiara zakładzinowa. Przy dnie ziemianki od strony wschodniej zarejestrowano na głębokości 245 i 250 cm dwie płytkie jamy, w których znajdował się popiół. W wypełniku ziemianki znaleziono liczne fragmenty glinianych naczyń esowatych zdobionych najczęściej poziomymi liniami dookólnymi, rzadziej wielokrotną linią falistą (ryc. 3: 1-3), żelazny nożyk z ułamanym końcem (ryc. 3: 6), fragment kamiennej osetki (ryc. 3: 7), kilka rozcieraczy, cienki przedmiot żelazny (ryc. 3: 9), kości zwierzęce oraz grudki rudy darniowej. Rudy nie można wiązać z okresem użytkowania tego obiektu pochodzi bowiem z warstwy zasypiskowej. Na podstawie ceramiki ziemiankę można datować na X-XI wiek.

Obiekt 5 odkryto na głębokości 60 cm od powierzchni, zarys w przybliżeniu owalny o wymiarach 150 x 105 cm i miąższości 85 cm. W wypełniku, które tworzyła brunatnoszara ziemia znaleziono drobne fragmenty naczyń dwustożkowych i sitowatych kultury łużyckiej, kości zwierzęce oraz fragment rozcieracza kamiennego. Była to zapewne jama gospodarcza kultury łużyckiej.

Obiekt 6 zarejestrowano na głębokości 70 cm od powierzchni. Zarys w planie ósemkowany o długości 230 cm i średnicy „oczek” 170 i 130 cm. W wypełniku, które tworzyła szara ziemia przemieszana z lessem znaleziono dwa rozcieracze kamienne, fragment wylewu naczynia i fragment ornamentowany żłobkami poziomymi i pionowymi charakterystycznymi dla kultury trzcinieckiej, fragment wiórowca ze stromym retuszem rynienkowatym wykonany z krzemienia wołyńskiego, fragment ucha z ornamentem sznurowym (ryc. 1: 4) oraz kilkanaście fragmentów naczyń kultury łużyckiej. Obiekt posiadał miąższość ok. 30-35 cm.

Obiekt 7 odkryto na głębokości 70 cm. Miał kształt nieregularny o wymiarach 32 x 32 cm i gł. 30 cm. W jego wypełniku znaleziono liczne fragmenty polepy, 3 niecharakterystyczne fragmenty ceramiki kultury łużyckiej, łuszczeń krzemienne i fragment ceramiki neolitycznej. Na podstawie materiału zaliczono obiekt do kultury łużyckiej. Był to prawdopodobnie dołek posłupowy, związany być może z obiektem 6.

Obiekt 8 pojawił się na głębokości 70 cm, posiadał kształt nieregularny, w zarysie zbliżony do owalu, o wymiarach 195 x 95 cm i głębokości ok. 30 cm. Wypełnik stanowiła brunatno-szara ziemia z niewielką ilością polepy. Wśród nielicznego, mało charakterystycznego materiału ceramicznego, znaleziono fragment naczynia z dziurkami pod wylewem dodatkowo

zdobionego dookólnym wąskim żłobkiem na szyjce. Obok ceramiki występowały kości zwierzęce i drobna polepa.

Obiekt 9 zarejestrowano bezpośrednio pod obiektem 3 na głębokości 100 cm i zapewne w górnej partii został przez niego uszkodzony. Była to jama trapezowata, której dno o średnicy ok. 150 cm znajdowało się na głębokości 270 cm licząc od obecnej powierzchni. Od strony wschodniej prawdopodobnie znajdowało się wejście do jamy. W jej wypełnisku, które składało się z kilku warstw ziemi: czarnej, szarej przemieszanej z lesssem oraz szarego lessu, znaleziono nieliczny materiał ceramiczny kultury łużyckiej (pochodzący zapewne z zasypania) m.in. fragment płacka glinianego i fragment dna naczynia chropowatego przez obmazywanie oraz ucho kolankowate z naczynia neolitycznego (KPL).

Obiekt 10 odkryto na głębokości 60 cm, znajdował się pomiędzy obiektami 3 i 2, mniej więcej w równej od nich odległości wynoszącej ok. 1 m. Była to okrągła jama o średnicy 35 cm i głębokości ok. 40 cm, wypełniona czarną ziemią. W wypełnisku nie znaleziono materiału zabytkowego.

Wśród ośmiu odkrytych w tym sezonie obiektów prawdopodobnie sześć należy przypisać ludności kultury łużyckiej. Są wśród nich dwa obiekty 2 i 3 o nieokreślonym charakterze, dwie jamy gospodarcze i dwa dołki posłupowe (?). Wątpliwości budzi obiekt 10, w którym nie znaleziono materiału zabytkowego.

Prawdopodobnie z kulturą mierzanowicką należy łączyć jamę trapezowatą (obiekt 9). W jej pobliżu znaleziono duże fragmenty garnka baniastego z trzema guzkami pod wylewem i listwą plastyczną, karbowaną na szyjce (ryc. 1: 1) a także inne materiały związane prawdopodobnie z tą kulturą: drapacz krzemienisty, dwuścienną siekierkę, przęślik (ryc. 4: 1) oraz dwa fragmenty ceramiki zdobionej podwójnym sznurem (ryc. 1: 2-3).

Z X-XI wieku pochodzi ziemianka z trzema piecami. Tego typu budowle z kilkoma piecami odkryto m. in. na pobliskiej osadzie w Hrubieszowie-Podgórzu stan. 5 i w Gródku na grodzisku i podgrozдию.

W trakcie prac wykopaliskowych odkryto również liczny materiał zabytkowy w warstwie kulturowej. Najmniejszy procentowo udział posiadał materiał

neolityczny. Ogranicza się on do kilku drobnych fragmentów ceramiki oraz wiórowca krzemiennego. Do tej kategorii należą zapewne niektóre wiórki i odłupki krzemienne. Z pewną ostrożnością można przypisać jeden z fragmentów ceramiki oraz wiórowiec z retuszem półstromym do kultury wołyńsko-lubelskiej ceramiki malowanej. Inny fragment z ornamentem stempelkowym należał prawdopodobnie do kultury pucharów lejkowatych. Drobny materiał krzemienisty jest mało charakterystyczny i nie nadaje się do precyzyjnego określenia.

Niezbyt liczną grupę zabytków stanowi materiał kultury trzcinieckiej. Odkryto kilka wylewów ze ściętą ukośnie krawędzią, zdobionych poziomymi dookólnymi żłobkami oraz dwa podobnie zdobione fragmenty ze środkowej partii naczynia (ryc. 2: 2-5, 8, 10). Do kultury tej (lub może do fazy łódzkiej) należy zaliczyć fragmenty naczyń ostrodennych (ryc. 2: 1) i z bardzo małymi dnami, a także kilka wylewów garnków esowatych, starannie gładzonych. Być może całość materiału kultury trzcinieckiej pochodzi z jej schyłkowej fazy, rejestrowanej również na pobliskim stanowisku w Hrubieszowie-Podgórzu.

Dość liczną grupę zabytków znalezionych w warstwie kulturowej stanowią materiały kultury łużyckiej. Wśród nich są fragmenty naczyń z ostrym załomem brzuśca, fragmenty naczyń wazowatych z otworami pod krawędzią, garanków esowatych, mis półkulistych, płaczków glinianych i naczyń sitowatych. Materiał kultury łużyckiej w większości, a może w całości, należy datować na okres halsztacki. Posiada on liczne analogie na osadzie w Strzyżowie stan. I, Werbkowicach-Kotorowie stan. I i Gródku stan. 6.

Liczną grupę zabytków tworzy materiał wczesnośredniowieczny, którego większość stanowiły fragmenty garnków esowatych, najczęściej zdobionych wielokrotną linią poziomą, rzadziej falistą. Szczególnie licznie występował on wokół ziemianki. Z tym okresem należy również łączyć znaleziony w warstwie kulturowej grot żelazny z dwoma zadziarami (ryc. 3: 5). Całość zabytków wczesnośredniowiecznych można wstępnie datować na X-XI wiek i mają one swoje liczne analogie w materiałach z pobliskich stanowisk w Gródku, Wołajowicach, Strzyżowie i Hrebennem.

Literatura

N i e d Ź w i e d Ź J.
1995 Badania na osadzie kultury łużyckiej z okresu

halsztackiego w Teptiukowie stan. 6, gm. Hrubieszów, Spr. zam., s. 19-23.

JÓZEF NIEDŹWIEDŹ

EXCAVATIONS IN A MULTICULTURAL SETTLEMENT IN TEPTIUKÓW, SITE 6, HRUBIESZÓW MUNICIPALITY

In June, 1995, excavations were carried out in a multicultural settlement in Teptiuków, site 6. The work was a continuation of studies initiated a year ago and it covered about 100 m² of the area of the site. Eight settlement objects were discovered, six of which probably belong to the Lusatian culture, and of the other two, each represents the

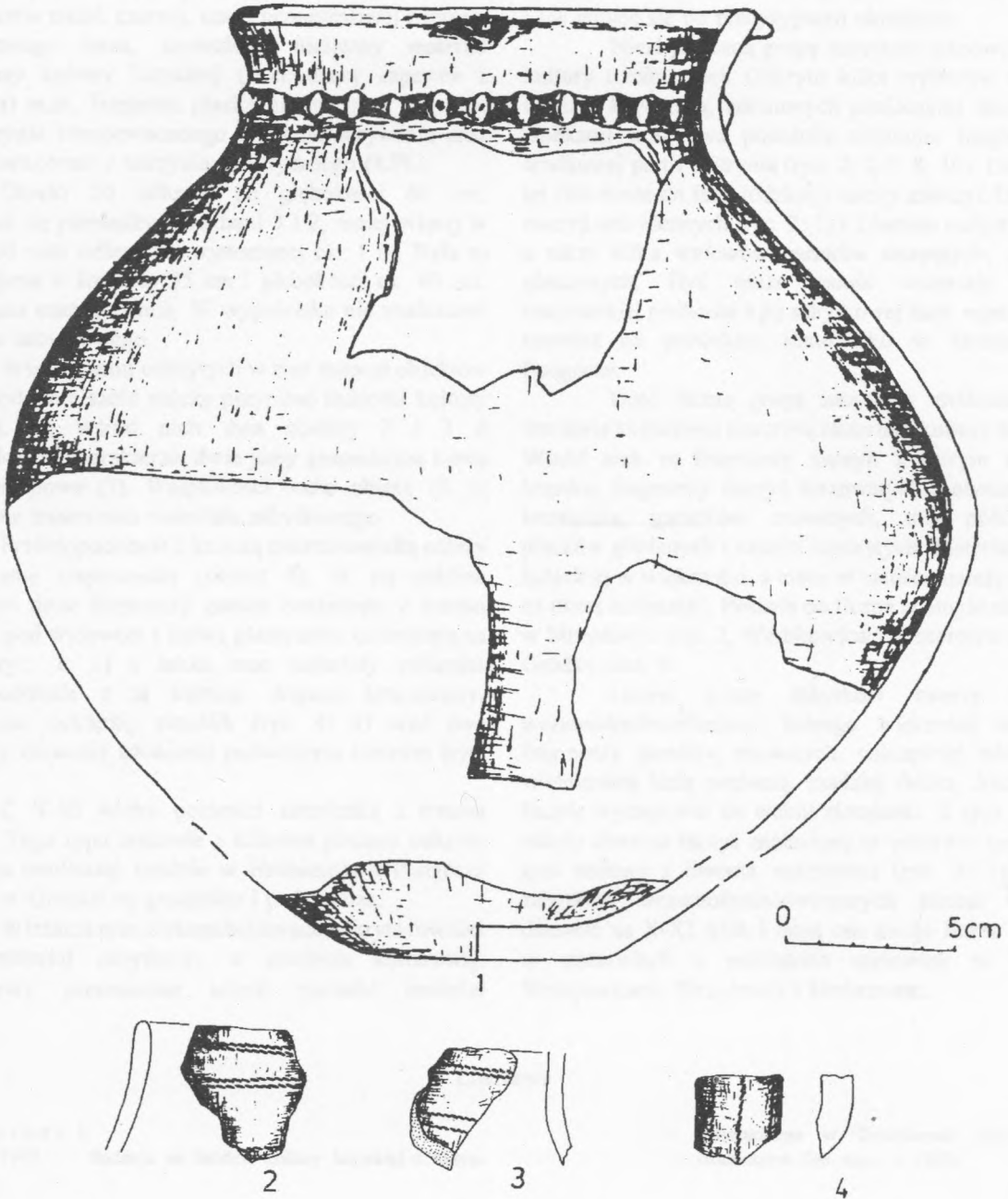
Mierzanowice culture and the early medieval period, respectively. Among the objects of the Lusatian culture one may distinguish two objects shaped like the figure eight, two storage pits, and two ground holes after timber posts. Apart from that, the excavations uncovered a trapezoid pit which probably represents the Mierzanowice culture and a

production dugout with three dome ovens dated to the 10th-11th centuries. Among movable objects attention should be paid to a storage pot with three bosses above the spout and a corrugated band on the neck, a dihedral axe and a flint scraper belonging to the Mierzanowice culture, numerous sherds of vase-like and bowl-like vessels with sharp curves of

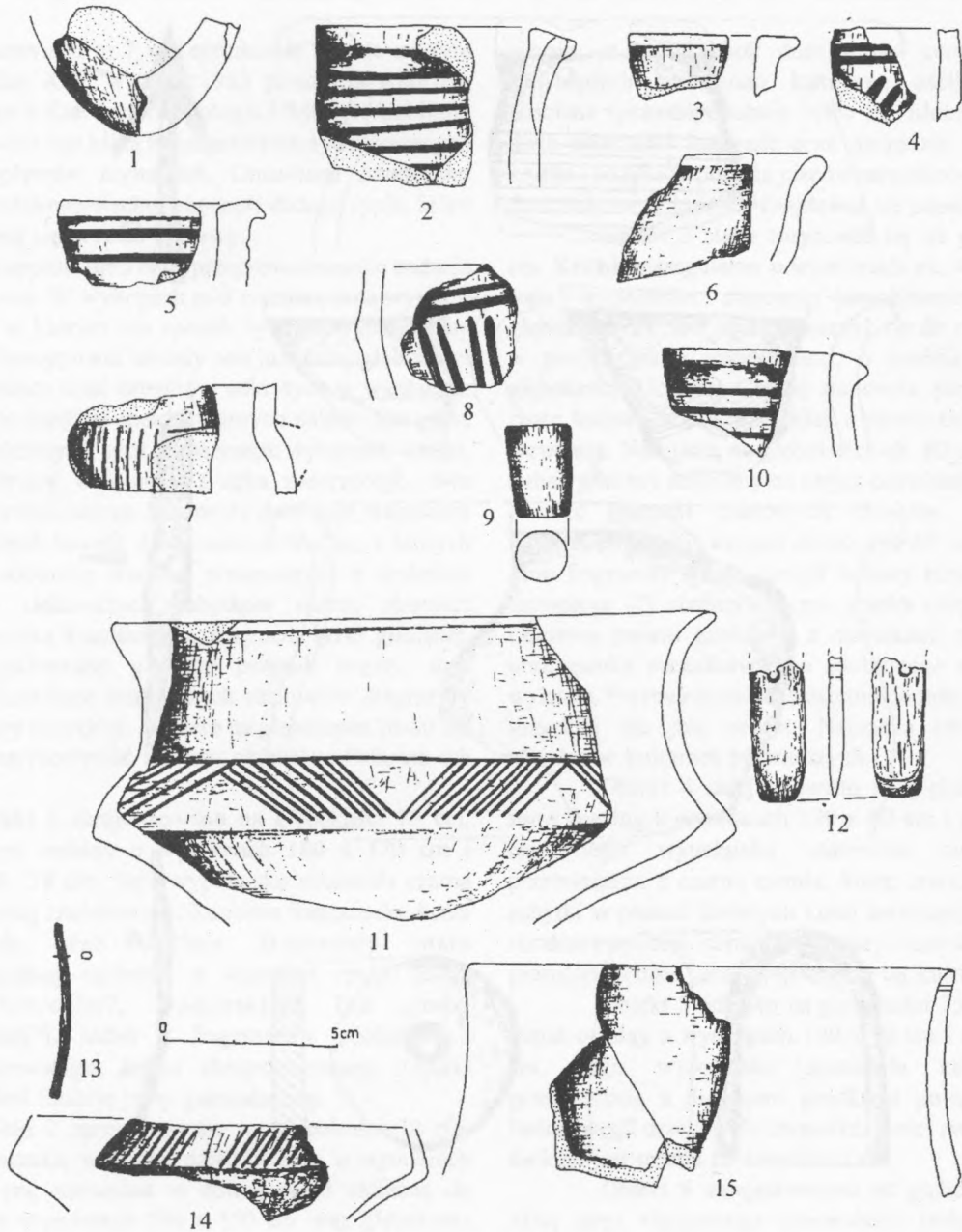
the belly, sometimes ornamented with slanted grooves, S-shape pots, a chisel-like ornament, and a fragment of a quadrilateral bronze wire associated with the Lusatian culture. A number of pot sherds, a fragment of a whetstone, an iron knife and an arrow point with barbs represent the early medieval period and are dated to the 10th-11th centuries.

Regionalny Ośrodek Studiów i Ochrony Środowiska Kulturowego w Lublinie

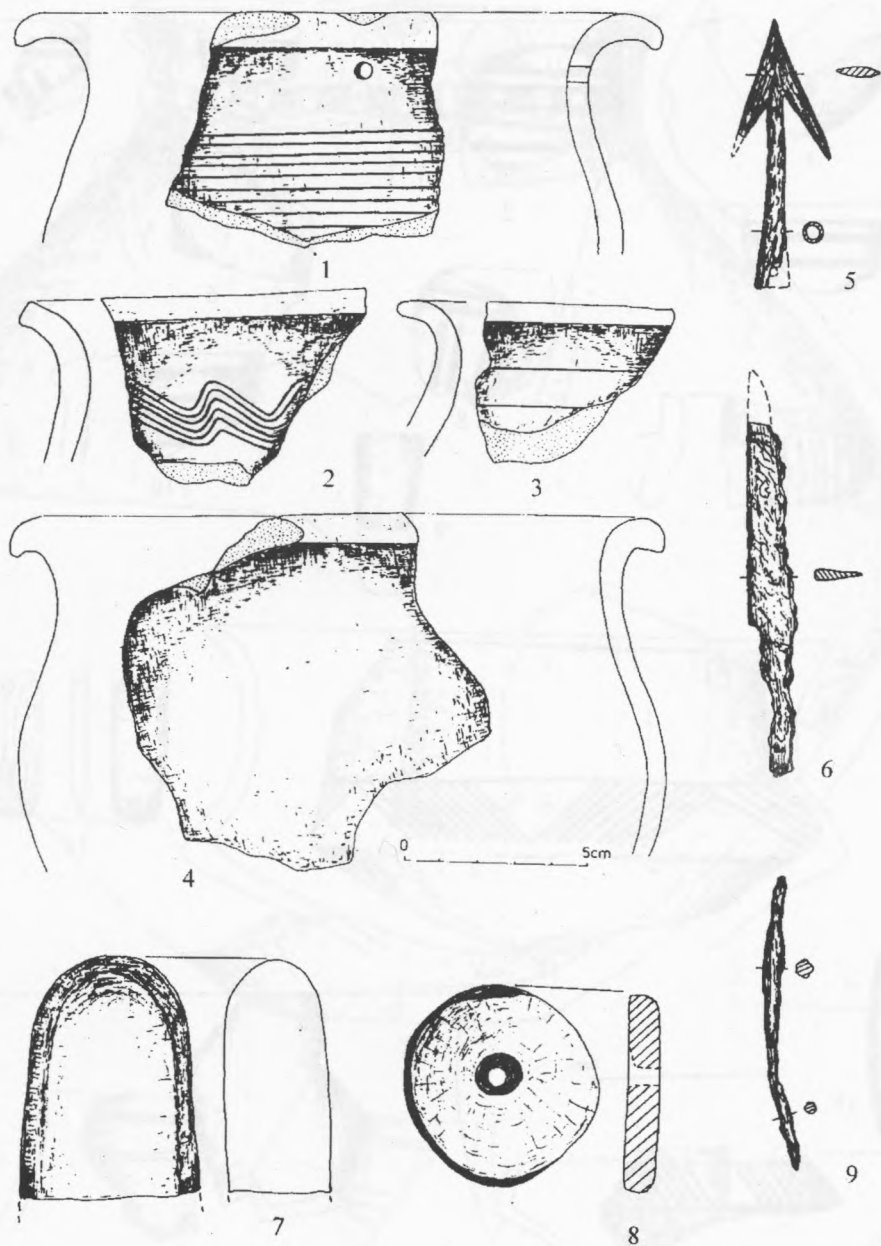




Ryc. 1. Teptiuków stan. 6, gm. Hrubieszów. Zabytki kultury mierzanowickiej.



Ryc. 2. Teptuków stan. 6, gm. Hrubieszów. Zabytki kultury trzcinieckiej (1-6, 8, 10) i łużyckiej (11-15 z obiektu 3).



Ryc. 3. Teptiuków stan. 6, gm. Hrubieszów. Zabytki wczesnośredniowieczne (1-7, 9) oraz przęślik z ułamka naczynia kultury mierzanowickiej (?).