

**Niedźwiadek, Agnieszka /
Niedźwiadek, Rafał / Rozwałka,
Andrzej**

**Sprawozdanie z sondażowych badań
wykopaliskowych i odwiertów
archeologicznych na stanowisku nr 1 w
Skibicach, woj. zamojskie**

Archeologia Polski Środkowowschodniej 2, 142-148

1997

Artykuł został zdigitalizowany i opracowany do udostępnienia w internecie przez Muzeum Historii Polski w ramach prac podejmowanych na rzecz zapewnienia otwartego, powszechnego i trwałego dostępu do polskiego dorobku naukowego i kulturalnego. Artykuł jest umieszczony w kolekcji cyfrowej bazhum.muzhp.pl, gromadzącej zawartość polskich czasopism humanistycznych i społecznych.

Tekst jest udostępniony do wykorzystania w ramach dozwolonego użytku.

AGNIESZKA I RAFAŁ NIEDŹWIADKOWIE, ANDRZEJ ROZWAŁKA

SPRAWOZDANIE Z SONDAŻOWYCH BADAŃ WYKOPALISKOWYCH I ODWIERTÓW ARCHEOLOGICZNYCH NA STANOWISKU NR 1 W SKIBICACH, WOJ. ZAMOJSKIE¹

Zespół grodowy (gród, podgrodzie, osada podgrodzowa i cmentarzysko kurhanowe) we wsi Skibice, gm. Grabowiec, znajduje się w północnej części Działów Grabowieckich. Grodzisko (stanowisko nr 1) położone jest w odległości 8 km na zachód od grodziska w Grabowcu, pochodzącego z okresu XII-XIII w. (E. Banasiewicz 1990, s. 64, 97).

Działy Grabowieckie to teren wzniesień kredowych pokrytych lessom (J. Kondracki 1981, s. 353). Boczne dolinki i wąwozy tworzą tu zespół form o wysokościach względnych do 100 metrów. Poza garbami lessowymi występują podmokłe doliny dopływów Wieprza-Wojśławki i Wolicy. Stanowisko położone jest na stromym opadającym ku dolinie rzeki Kalinówki (dopływ Wolicy) cyplu wierzchowiny lessowej. Obiekt jest stale uprawiany rolniczo i ulega permanentnemu niszczeniu i obniżaniu. Konstrukcje obronne - wały i fosy - prawie w całości zostały zniwelowane przez miejscowych rolników. Jak wynika z inspekcji stanowiska warstwa orna ulega ciągłemu splukiwaniu. Dotychczas na grodzisku nie prowadzono badań wykopaliskowych. Jedynie na podstawie doraźnych prospekcji powierzchniowych można było stwierdzić na terenie stanowiska występowanie materiałów pradziejowych (głównie kultury pucharów lejkowatych) i wczesnośredniowiecznych (od VIII do XIII wieku).

W sezonie 1996 z inicjatywy Konserwatora Zabytków Archeologicznych województwa zamojskiego rozpoczęto badania wykopaliskowe na tym stanowisku. Pracami archeologicznymi objęto północno-wschodnią jego część - relikty wałów i część przywałową podgrodzia oraz jego południowo-zachodnią partię, w miejscu potencjalnego przebiegu linii umocnień grodu. Ponadto cały obiekt wzdłuż osi wschód-zachód przecięto linią odwiertów (ryc. 1).

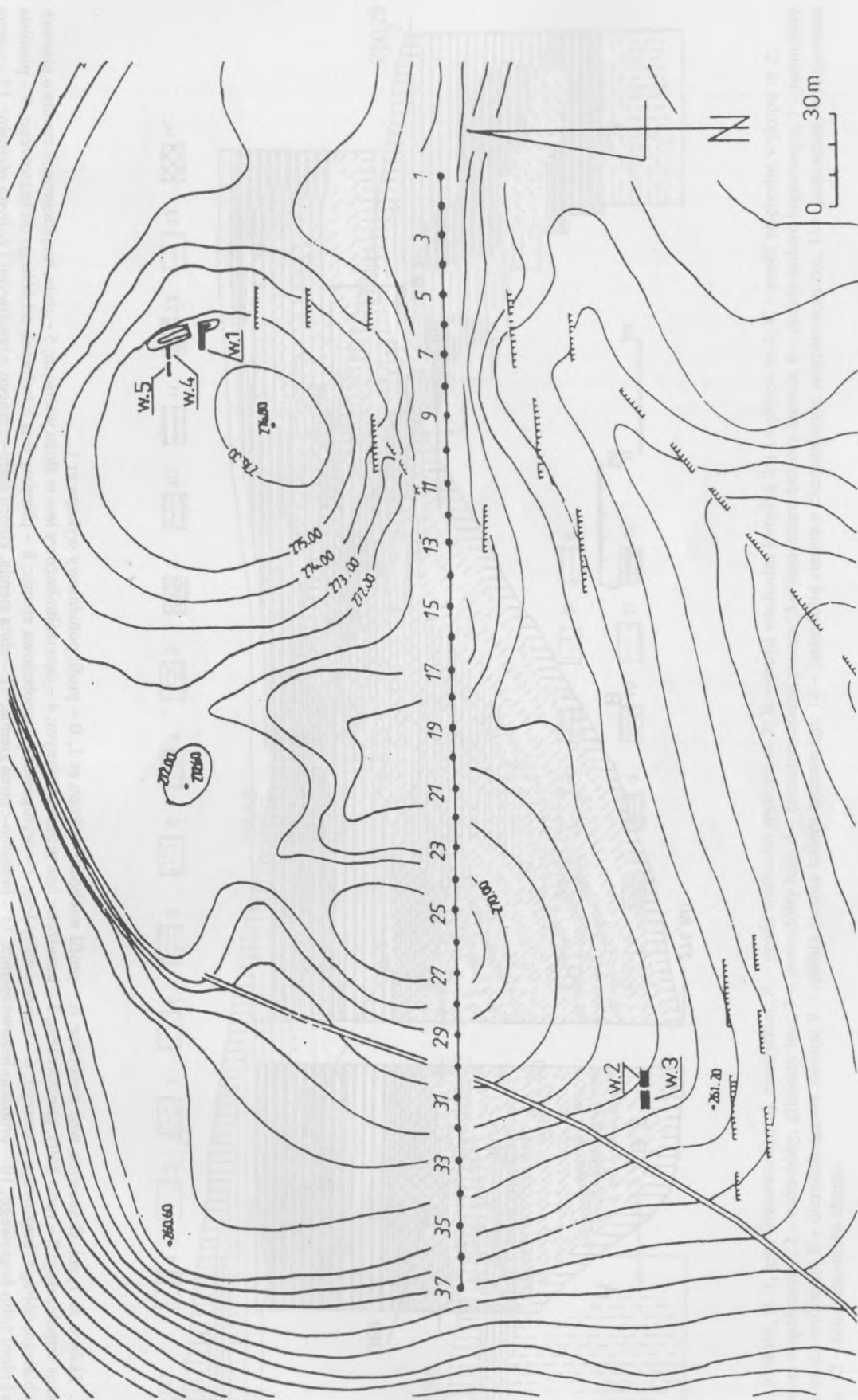
Wykop nr 1, o wymiarach 7 m (na linii E-W) i 2 m (na linii S-N), wytyczono na zachowanej części wału podgrodzia. Zarówno w nasypie wału jak i w jego podstawie wystąpił materiał pradziejowy (ryc. 4: 1; 5: 1), w przeważającej części zaliczony do KPL. Natomiast pojedyncze fragmenty pochodzą z naczyń kultury wołyńsko-lubelskiej ceramiki malowanej. W nasypie wału, na głębokości od 200 do 240 cm poniżej jego korony wystąpił obiekt, który tworzyły pozostałości zwęglonych belek drewnianych oraz grudy polepy (ryc. 2: A). Wzajemny układ tych składników może sugerować pozosta-

łość po drewnianej konstrukcji wału. Stan zachowania nie pozwala jednak jednoznacznie rozstrzygnąć jej charakteru. W części przywałowej podgrodzia odkryto obiekt nr 2. Jest to prawdopodobnie pozostałość neolitycznej jamy gospodarczej, w przekroju poprzecznym kształtu trapezowatego, której wypełnisko tworzyła brunatno-beżowa ziemia (ryc. 2: B).

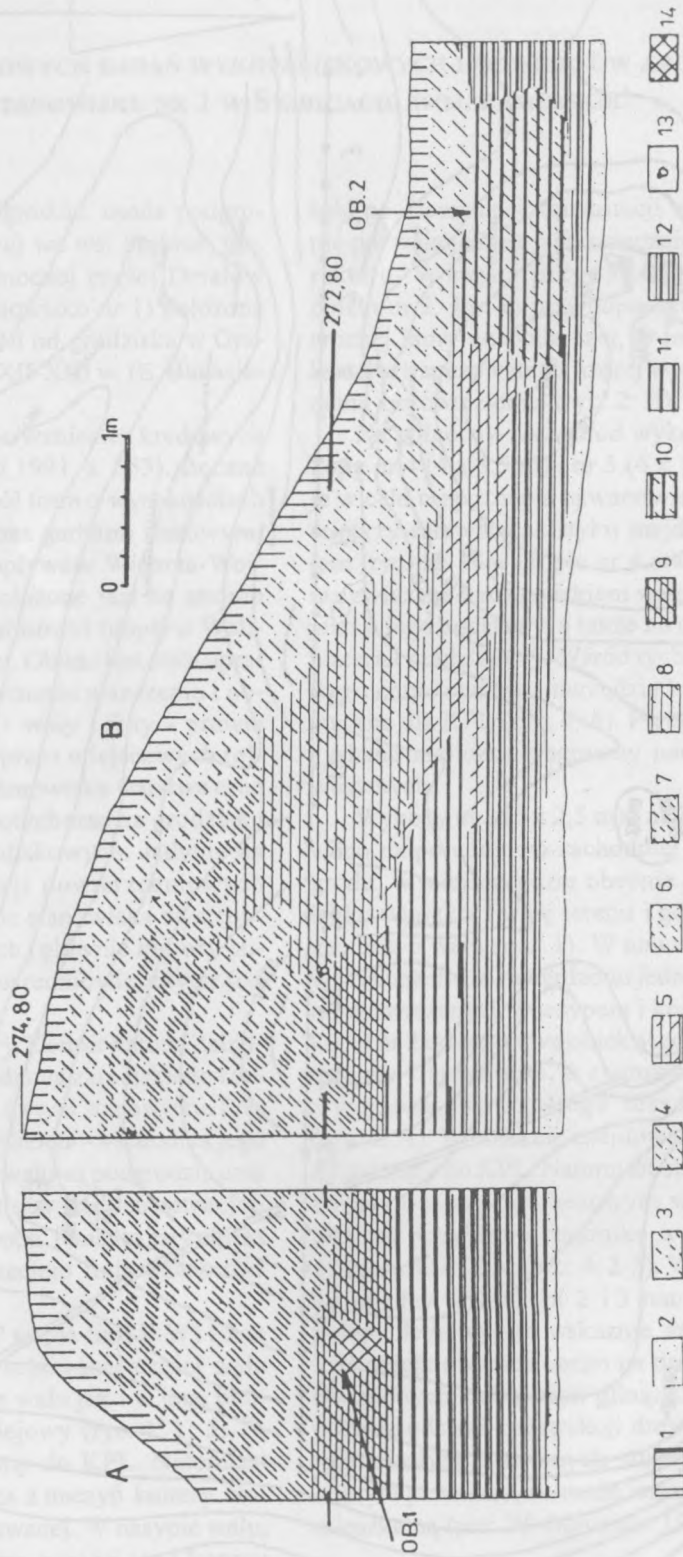
Na północno-zachód od wykopu nr 1 założono wykopy nr 4 (4 x 1,5 m) i nr 5 (4 x 1,5 m). Zlokalizowano je w celu rozpoznania nawarstwień kulturowych w części przywałowej i na styku majdanu podgrodzia z wałem (ryc. 1). W wykopie nr 4 stwierdzono nawarstwienia związane z rozsypiskiem wału. Zarówno pod wałem jak i u jego podstawy, a także na majdanie natrafiono na materiał pradziejowy. Wśród tych zabytków przeważały fragmenty ceramiki i narzędzia krzemienne charakterystyczne dla KPL (ryc. 4: 6). Ponadto z wykopu nr 5 pozyskano nieliczne fragmenty naczyń wczesnośredniowiecznych.

Wykopy nr 2 (5 x 2,5 m) i nr 3 (5 x 2,5 m) zlokalizowano na południowo-zachodniej krawędzi właściwego grodu, w miejscu gdzie obecnie można zaobserwować lekko wypukłą formę terenu i gdzie powinien przebiegać nasyp wału (ryc. 1). W nawarstwieniach odkrytych w wykopach nie stwierdzono jednak ewidentnych poziomów związanych z nasypem i konstrukcją wału. W wykopie nr 2 odkryto dwa obiekty gospodarcze. Obiekt nr 1 to jama trapezowata, o ciemnobrązowym wypełnisku z warstwą jasnożółtego lessu na złożu wtórnym (ryc. 3: A). W obiekcie znajdował się materiał ceramiczny należący do KPL. Natomiast obiekt nr 2 to jama gruszkowata o jasnoszaro-beżowym wypełnisku (ryc. 3: C), z której pozyskano ceramikę wczesnośredniowieczną z okresu VIII-X w. (ryc. 4: 2-3). W wykopie nr 3 i świadku między wykopami 2 i 3 natrafiono na rumowisko polepy. Jego wygląd wskazuje, że stanowi ono pozostałość obiektu wzniesionego na drewnianych szkieletach, oblepionych z obu stron gliną. Duża część brył polepy posiada odciski konstrukcji drewnianej złożonej z wielograniastych i owalnych słupów. W obrębie obiektu odkryto palenisko, co może wskazywać na jego funkcję mieszkalną (por. W. Gumiński 1989, s. 22-23). Z rumo-

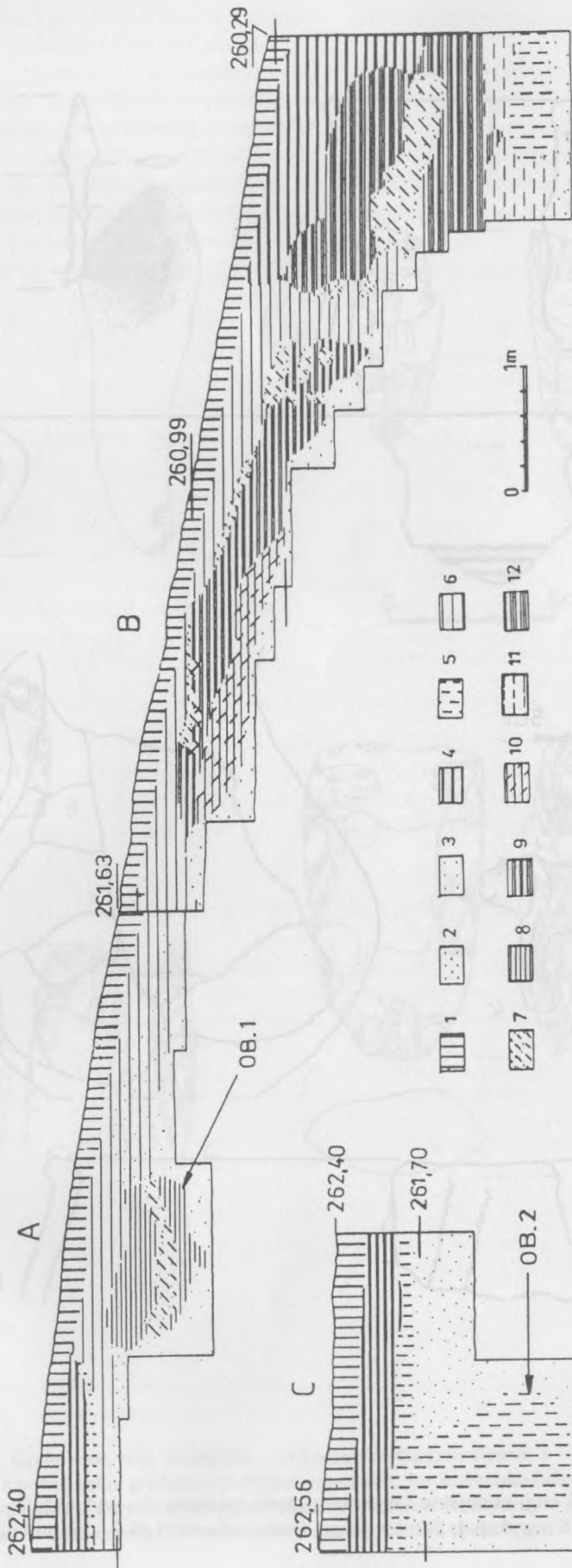
¹ Autorzy składają podziękowania dr hab. I. Kutyłowskiej i dr A. Załuskiej za konsultacje udzielone w trakcie klasyfikacji chronologiczno-kulturowej pozyskanych zabytków ruchomych.



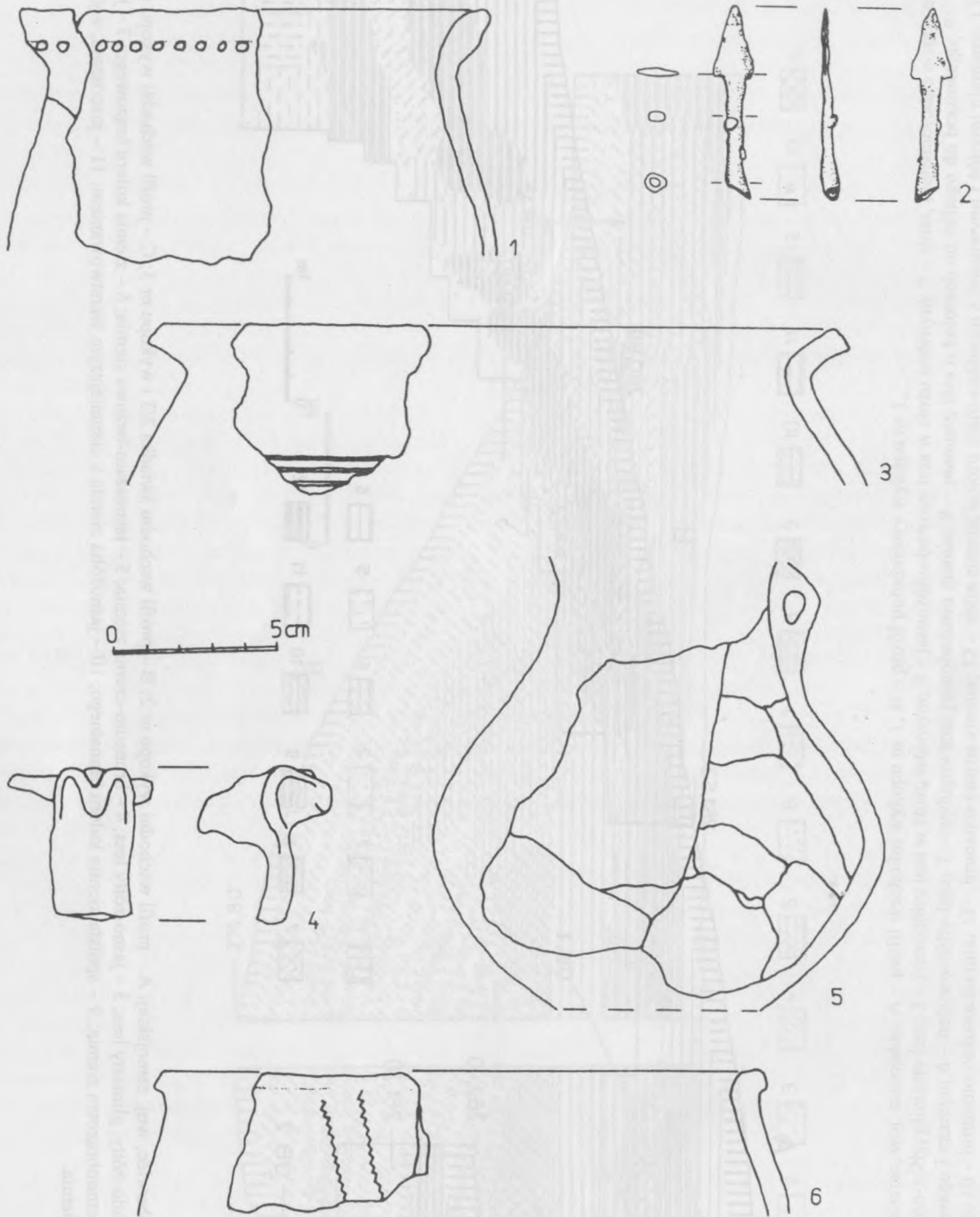
Ryc. 1. Skibice, st. 1, gm. Grabowiec, woj. zamojskie: Lokalizacja wykopów i osi odwiertów (plan grodziska wykonał J. Niedźwiedź).



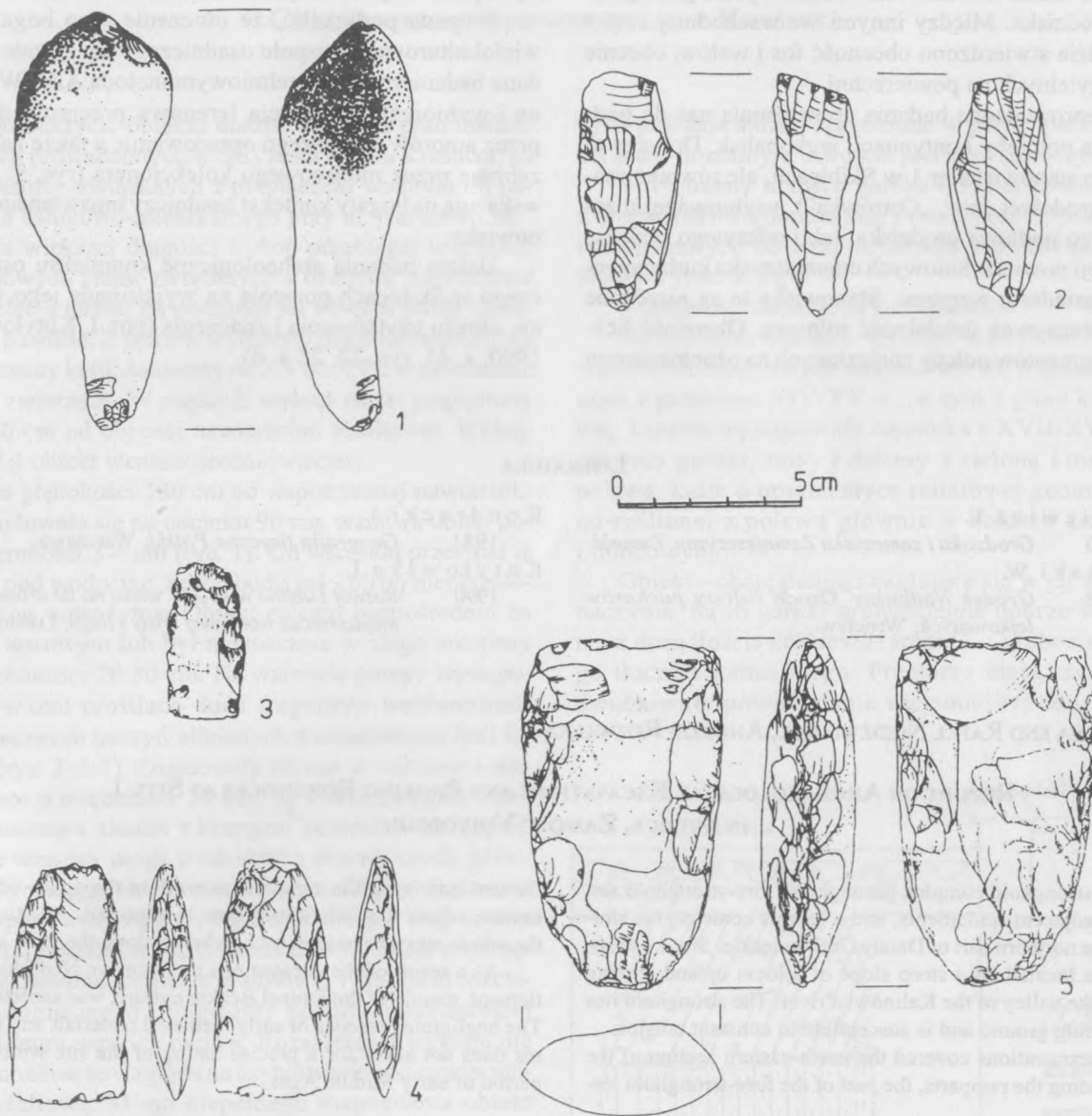
Ryc. 1. Skibice, st. 1, gm. Grabowiec, woj. zamojskie: A – profil wschodni wykopu nr 1, B – profil południowy wykopu nr 1, 1 – humus współczesny; 2 – rudno-żółty, gliniasty less; 3 – jasnożółty less w złożu wtórnym; 4 – jasnożółto-beżowy less w złożu wtórnym; 5 – zbita, niejednorodna ziemia o plamach koloru białego, brązowego i szarego; 6 – beżowo-żółty less; 7 – wylugowana, jasnobieżowa ziemia; 8 – brunatno-czarna ziemia; 9 – plamista ziemia koloru żółto-brązowego; 10 – brunatno-beżowa ziemia; 11 – brunatno-czarna ziemia; 12 – zbita ziemia, koloru szaro-czarnego z brązowymi i żółtymi plamami; 13 – pasmo zlasowanej kredy; 14 – polepa.



Ryc. 3. Skibice, st. 1, gm. Grabowice, woj. zamojskiej: A – profil wschodni wykopu nr 2; B – profil wschodni świadka 2/3 i wykopu nr 3; C – profil wschodni wykopu nr 2; 1 – humus współczesny; 2 – rudo-żółty, gliniasty less; 3 – jasno-żółty, gliniasty less; 4 – brunatno-czarna ziemia; 5 – jasnoszaro-beżowa ziemia; 6 – ziemia koloru brązowego; 7 – jasnożółty less na złożu wtórnym; 8 – ciemnobrązowa ziemia; 9 – spoista ziemia koloru brunatnego; 10 – jasnożółta ziemia z ciemniejszym warstwowaniem; 11 – jasnoszara, wyługowana ziemia; 12 – brunatno-szara ziemia.



Ryc. 4. Skibice, st. 1, gm. Grabowiec, woj. zamojskie – wybrane zabytki ruchome: 1 – wykop 1; 2 – wykop 1; 3 – wykop 2; 4 – wykop 3, obiekt 1; 5 – wykop 3; 6 – wykop 4; 2-3 – wczesne średniowiecze; 1, 4-6 – kultura pucharów lejkowatych.



Ryc. 5. Skibice, st. 1, gm. Grabowiec, woj. zamojskie – wybrane zabytki krzemienne: 1 – wykop 1; 2 – zabytek z powierzchni grodziska; 3-4 – zabytki z powierzchni grodziska (kolekcja prywatna); 5 – znalezisko luźne z okolic kolonii Staszic, gm. Uchanie, woj. zamojskie. 1 – odbijak do wiórów i odłupków, rdzeń schyłkowopaleolityczny w typie mazowszańskim, 3-4 – siekiery krzemienne kultury pucharów lejkowatych, 5 – siekiera z wczesnego okresu epoki brązu.

wiska polepy pozyskano nieliczne fragmenty ceramiki KPL (ryc. 4: 4-5).

Równoległe do prac wykopaliskowych prowadzono odwierty sondażowe. Łącznie wykonano 37 odwiertów, w odstępach co 10 m. Na ich podstawie można zrekonstruować układ nawarstwień kulturowych i geologicznych grodziska. Między innymi we wschodniej części podgrodzia stwierdzono obecność fos i wałów, obecnie słabo czytelnych na powierzchni.

Przeprowadzone badania upoważniają nas do podkreślenia potrzeby kontynuacji wykopalisk. Dotyczy to nie tylko stanowiska nr 1 w Skibicach, ale również osady podgrodowej (tzw. „Ostrówka”), usytuowanej u zachodniego podnóża grodziska, jak i odkrytego podczas penetracji powierzchniowych cmentarzyska kurhanowego na sąsiednim wzgórzu. Stanowiska te są niszczone przez intensywną działalność rolniczą. Obecność licznych fragmentów polepy znalezionych na penetrowanym

obszarze świadczy, że mogą ulegać niszczeniu obiekty mieszkalne, być może podobne do rumowiska odkrytego w wykopie nr 3 (obiekt nr 1). W odniesieniu zaś do cmentarzyska kurhanowego należy zaznaczyć, że jego szczątkowe pozostałości w dużej mierze spowodowane są współczesnymi wkopami.

Wypada podkreślić, że otoczenie tego bogatego, wielokulturowego zespołu osadniczego nie zostało poddane badaniom powierzchniowym metodą AZP. Wstępna i wybiórcza prospekcja terenowa przeprowadzona przez autorów niniejszego opracowania, a także zabytki zebrane przez miejscowego kolekcjonera (ryc. 5: 2-5), wskazują na bogaty kontekst osadniczy omawianego stanowiska.

Dalsze badania archeologiczne kompleksu osadniczego w Skibicach pozwolą na wyjaśnienie jego funkcji, okresu użytkowania i znaczenia (por. I. Kutylowska 1990, s. 41, rys. 22, 23 a, d).

LITERATURA

- | | |
|--|--|
| Banasiewicz E. | Kondracki J. |
| 1990 <i>Grodziska i zamczyska Zamojszczyzny</i> , Zamość. | 1981 <i>Geografia fizyczna Polski</i> , Warszawa. |
| Gumiński W. | Kutylowska I. |
| 1989 <i>Gródek Nadbużny. Osada kultury pucharów lejkowatych</i> , Wrocław. | 1990 <i>Rozwój Lublina w VI-XIV wieku na tle urbanizacji międzyrzecza środkowej Wisły i Bugu</i> , Lublin. |

AGNIESZKA END RAFAŁ NIEDŹWIADK, ANDRZEJ ROZWAŁKA

REPORT ON ARCHAEOLOGICAL EXCAVATIONS AND PROBING BOREHOLES AT SITE 1 IN SKIBICE, ZAMOŚĆ VOIVODSHIP

The stronghold complex (stronghold, fore-stronghold settlement, adjacent settlements, and a barrow cemetery) is situated in the northern part of Działy Grabowieckie. Site 1 - stronghold - is located on a steep slope of a loess upland leading towards the valley of the Kalinówka river. The stronghold lies on a farming ground and is susceptible to constant erosion.

The excavations covered the north-eastern section of the site including the ramparts, the part of the fore-stronghold set-

tlement adjoining the rampart, as well as the south-western section where the fortification line is expected. Additionally the whole site was probed by boreholes along the E-W axis.

As a result of the excavations an intensive Neolithic settlement, mainly of the Funnel Beaker culture, was ascertained. The negligible presence of early medieval materials and features does not allow for a precise dating of the site within the period of early Middle Ages.

„Archée” – Badania i nadzory archeologiczne Lublin, ul Różana 17/35
Katedra Archeologii UMCS w Lublinie